

Ysgolion yr Unfed Ganrif ar Hugain Dogfen Ymgynghori 2015

Darparu lleoedd cynradd cyfrwng Cymraeg a chyfrwng Saesneg
yn Ystum Taf a'r cyffiniau

12 Chwefror – 25 Mawrth 2015



Gellir cael y ddogfen hon mewn Braille. Gellir trefnu cael y ddogfen mewn ieithoedd cymunedol eraill hefyd os bydd angen. Cysylltwch â ni ar 029 2087 2720 i drefnu hyn.



Tabl Cynnwys

	Tudalen
1. Cyflwyniad	2
2. Eglurhad o'r termau a ddefnyddir yn y ddogfen hon	2
3. Sut y gallwch chi wybod mwy a rhoi eich barn?	3
4. Mae Eich Barn yn Cyfrif	3
5. Cefndir y cynnig	4
6. Y cynnig	4
7. Mapiau dalgylch Darpariaeth Ysgolion Cynradd	5
• Cynllun y safle cyfredol	6
8. Ysgolion sy'n gwasanaethu'r ardal ar hyn o bryd	7
• Nifer y Lleoedd mewn Ysgolion, Cyflwr ac Addasrwydd Adeiladau Ysgolion	7
• Cyfrifo'r galw yn lleol am leoedd mewn ysgolion	8
• Y cyflenwad a'r galw am leoedd	8
• Nifer y Lleoedd sydd ar gael yn Ysgol Gynradd Gabalfa ac Ysgol Glan Ceubal	8
• Y galw am leoedd cyfrwng Saesneg	8
• Y galw o fewn dalgylch Ysgol Gynradd Gabalfa	8
• Y galw am leoedd yn Ysgol Gynradd Gabalfa	10
• Y galw am leoedd cyfrwng Cymraeg	10
• Y galw o fewn dalgylch Ysgol Glan Ceubal, Ysgol Pencae ac Ysgol Mynydd Bychan	10
• Y galw am leoedd yn Ysgol Glan Ceubal	11
• Derbyn i ddosbarthiadau Derbyn - Medi 2014	12
• Y galw a ragwelir ar gyfer pob ysgol a dalgylch	12
9. Rhestr o gyfleusterau sydd wedi'u cynnwys mewn ysgol	13
10. Opsiynau	14
11. Sut y byddai hyn yn effeithio ar ddarpariaeth feithrin?	20
12. Sut y byddai hyn yn effeithio ar ysgolion eraill?	20
13. Ansawdd a Safonau	23
• Estyn	23
• Awdurdod Lleol a Chonsortium Canol De Cymru	23
14. Sut byddai hyn yn effeithio ar ddarpariaeth Anghenion Addysgol Arbennig (AAA) a Saesneg fel Iaith Ychwanegol (EAL)?	26
15. Ystadegau perthnasol eraill sy'n benodol i Ysgol Gynradd Gabalfa ac Ysgol Glan Ceubal	26
16. Beth yw manteision addysgol y cynigion hyn?	27
17. Anfanteision posibl y cynigion hyn	27
18. Risgiau sy'n gysylltiedig â'r cynigion	27
19. Dewisiadau eraill a ystyriwyd	28
20. Trefniadau derbyn a dalgylch	28
21. Materion Ariannol	28
22. Materion Adnoddau Dynol	29
23. Materion Trafnidiaeth	29
24. Trefniadau Teithio gan Ddysgwyr	29
25. Effaith y cynnig ar y Gymraeg	29
26. Materion Cydraddoldeb	30
27. Materion Cynaliadwyedd	30
28. Ystyried yr effaith gymunedol	30
29. Dyddiadau pwysig	30
• Beth sy'n digwydd nesaf?	30
• Beth yw'r dyddiadau pwysig a gynigir ar gyfer yr ymgynghoriad hwn a'r broses yn gyffredinol?	31
30. Cwestiynau Cyffredin	31
31. Ffurflen Ymateb i'r Ymgynghoriad	32

Cyflwyniad

Mae'r ymgynghoriad hwn yn gyfle i bobl ddysgu am y cynnig trefniadaeth ysgolion a gynigir yn yr ardal. Mae'n gyfle i chi ofyn cwestiynau a gwneud sylwadau a fydd yn cael eu hystyried wrth i'r Cyngor benderfynu sut i fwrw ymlaen â'r dewisiadau.

Byddwn ni'n gofyn i amrywiaeth o unigolion a grwpiau am eu safbwyntiau am y cynnig. Mae'r rhai y mae'r Cyngor yn ymgynghori â nhw fel rhan o'r broses yn cynnwys y canlynol:

- Plant a phobl ifanc
- Rhieni/gofalwyr
- Staff ysgol
- Cyrff Llywodraethu Ysgolion
- Trigolion lleol
- Aelodau Etholedig (cynghorwyr lleol, Aelodau'r Cynulliad ac Aelodau Seneddol)
- Cyfarwyddwyr yr Eglwys yng Nghymru ac Awdurdodau Esgobaethol Catholig
- Awdurdodau lleol cyfagos
- Ysgolion eraill o fewn radiws o ddwy filltir o'r ysgolion yr effeithir arnynt yn uniongyrchol gan y cynigion
- Estyn
- Gweinidogion Cymru
- Comisiynwyr Heddlu a Throsedd
- Consortiwm Addysgol Rhanbarthol
- Consortiwm Trafnidiaeth Rhanbarthol
- Comisiynydd y Gymraeg
- Rhieni dros Addysg Gymraeg (RhAG)
- Undebau Llafur
- Darparwyr gofal plant
- Mudiad Meithrin
- Cymdeithas Darparwyr Cyn Ysgol Cymru
- Clybiau Plant Cymru
- Cymdeithas Genedlaethol Meithrinfeydd Dydd

Eglurhad o'r termau a ddefnyddir yn y ddogfen hon

Dyma rai o'r termau a ddefnyddir yn y ddogfen hon:

'DM' – Dosbarth Mynediad, sy'n cyfeirio at ddosbarth o 30 plentyn ym mhob grŵp blwyddyn.

'Nifer ar ddata'r gofrestr' – nifer y disgyblion sy'n mynychu'r ysgol ac eithrio disgyblion oed meithrin.

'CYBLD' – Cyfrifiad Ysgolion Blynyddol ar Lefel Disgyblion. Ym mis Ionawr bob blwyddyn, cesglir gwybodaeth wedi'i dilysu gan ysgolion er mwyn eu cyflwyno i Lywodraeth Cymru. Mae hyn yn cynnwys nifer y disgyblion sydd wedi'u cofrestru ym mhob ysgol, eu grwpiau oedran, cyfeiriadau cartref, ethnigrwydd a data ar y Gymraeg, cymhwysedd ar gyfer Prydau Ysgol am Ddim, Anghenion Addysgol Arbennig a mamiaith.

'AAA' – Anghenion Addysgol Arbennig

'FSM' – Prydau Ysgol am Ddim

'EAL' – Saesneg fel Iaith Ychwanegol

Gweithredu gan yr Ysgol - Pan fydd athro dosbarth neu athro pwnc yn canfod bod gan ddisgybl AAA, maent yn darparu ymyriadau sy'n ychwanegol at y rhai a ddarperir fel rhan o gwricwlwm arferol yr ysgol, neu'n wahanol iddynt.

Gweithredu gan yr Ysgol a Mwy - Pan fydd athro dosbarth neu athro pwnc a'r Cydgysylltydd AAA yn cael cyngor neu gymorth gan arbenigwyr allanol, fel y gellir rhoi ar waith ymyriadau eraill yn ychwanegol at y rhai a ddarperir i'r disgybl drwy Gweithredu gan yr Ysgol, neu'n wahanol iddynt.

Disgybl â Datganiad - Mae gan blentyn AAA os oes ganddo anawsterau dysgu sy'n gofyn am gael gwneud darpariaeth addysgol arbennig ar ei gyfer. Mae anhawster dysgu yn golygu bod gan y plentyn anhawster llawer mwy o ran dysgu o gymharu â'r rhan fwyaf o blant o'r un oed neu fod gan y plentyn anabledd sy'n gofyn am gyfleusterau addysgol gwahanol i'r rhai y mae'r ysgol yn eu darparu yn gyffredinol i'r plentyn.

Sut y gallwch chi wybod mwy a rhoi eich barn?

Mae cyfarfodydd cyhoeddus a sesiynau galw heibio wedi'u trefnu lle caiff y cynigion eu hegluro. Cewch gyfle ynddynt i ofyn cwestiynau a gwneud sylwadau a fydd yn cael eu cofnodi. Gallwch hefyd ddarparu eich barn yn ysgrifenedig.

Bydd gwybodaeth am y cynnig hwn yn cael ei harddangos yn Llyfrgell Ystum Taf.

Gallwch weld manylion am ddyddiadau'r cyfarfodydd ymgynghori isod:

Natur yr Ymgynghoriad	Dyddiad/Amser	Lleoliad
Cyfarfod Cyhoeddus	Dydd Mawrth 17 Mawrth 6:30-8.30	Canolfan Gymunedol Gabalfa – Colwill Road
Sesiwn galw heibio	Dydd Mercher 25 Chwefror 10:00-12:00	Llyfrgell Ystum Taf
Sesiwn galw heibio	Dydd Mawrth 3 Mawrth 5-7pm	Llyfrgell Ystum Taf

Hefyd, bydd sesiynau gweithdai yn cael eu trefnu gyda phlant oed cynradd lleol i roi cyfle i ddisgyblion ofyn cwestiynau a dysgu am y cynnig a rhoi eu barn.

Mae Eich Barn yn Cyfrif

Mae eich barn yn cyfrif ac rydym am i chi roi eich barn chi am y cynnig. Gallwch wneud hyn drwy ddod i un o'r cyfarfodydd neu sesiynau galw heibio uchod, a/neu drwy gwblhau'r Ffurflen Ymateb i'r Ymgynghoriad sydd i'w gweld ar dudalen 32 o'r ddogfen hon neu gallwch gwblhau'r ffurflen ar-lein <http://www.cardiff.gov.uk/CYM/preswlydd/Ysgolion-a-dysgu/Ysgolion/Ysgolion-yr-21ain-Ganrif/Pages/default.aspx>.

Fel arall cysylltwch â'r Tîm Cynllunio Trefniadaeth Ysgolion ar (029) 2087 2720.

Y dyddiad cau ar gyfer ymatebion i'r ymgynghoriad hwn yw 25 Mawrth 2015.

Cefndir y cynnig

Mae Ysgol Gynradd Gabalfa yn ysgol gynradd gymunedol cyfrwng Saesneg ar draws dau adeilad. Mae'r adeiladau babanod ac iau wedi'u gwahanu gan gaeau chwarae a rennir. Mae dau o'r ystafelloedd dosbarth yn yr adeilad babanod yn perthyn i Ysgol Glan Ceubal.

Sefydlwyd Ysgol Glan Ceubal yn ffurfiol ar safle Ysgol Gynradd Gabalfa (yn rhan o adeilad babanod Ysgol Gynradd Gabalfa) ym mis Medi 2010 yn dilyn cymeradwyaeth gan Weinidog Llywodraeth Cymru. Nododd y Gweinidog fod yr awdurdod lleol wedi awgrymu y gallai'r safle ddod yn lleoliad parhaol i'r ysgol yn y dyfodol ond y byddai angen gweithdrefnau statudol pellach.

Ym mis Tachwedd 2011, cyflwynodd y Cyngor gais Rhaglen Ysgolion yr 21ain Ganrif i Lywodraeth Cymru. Y lefel o fuddsoddiad cyfalaf o fewn y rhaglen honno (wedi'i briodol i 50% o arian Llywodraeth Cymru a 50% o arian yr awdurdod) a nodir fel "Band A", oedd £137 miliwn, a chafodd hyn ei gymeradwyo mewn egwyddor ym mis Rhagfyr 2011.

Dyma'r cynigion ar gyfer yr ardal hon a oedd wedi'u cynnwys yn y cynnig:

- Ysgol Gynradd Gabalfa – prosiect ailadeiladu i leihau'r lleoedd gwag cyfrwng Saesneg yn lleol yn yr ysgol drwy atgyfnerthu'r ysgol o 1.2 Ddosbarth Mynediad (DM) i 1DM gyda 48 o leoedd meithrin rhan amser mewn adeilad parhaol er mwyn lleihau nifer y lleoedd cyfrwng Saesneg o fis Medi 2015.
- Ysgol Glan Ceubal – project ailadeiladu i gynyddu nifer y lleoedd cyfrwng Cymraeg cynradd i 1DM a sefydlu darpariaeth feithrin gyda 48 o leoedd meithrin rhan amser i ateb y galw lleol cynyddol o fis Medi 2016.

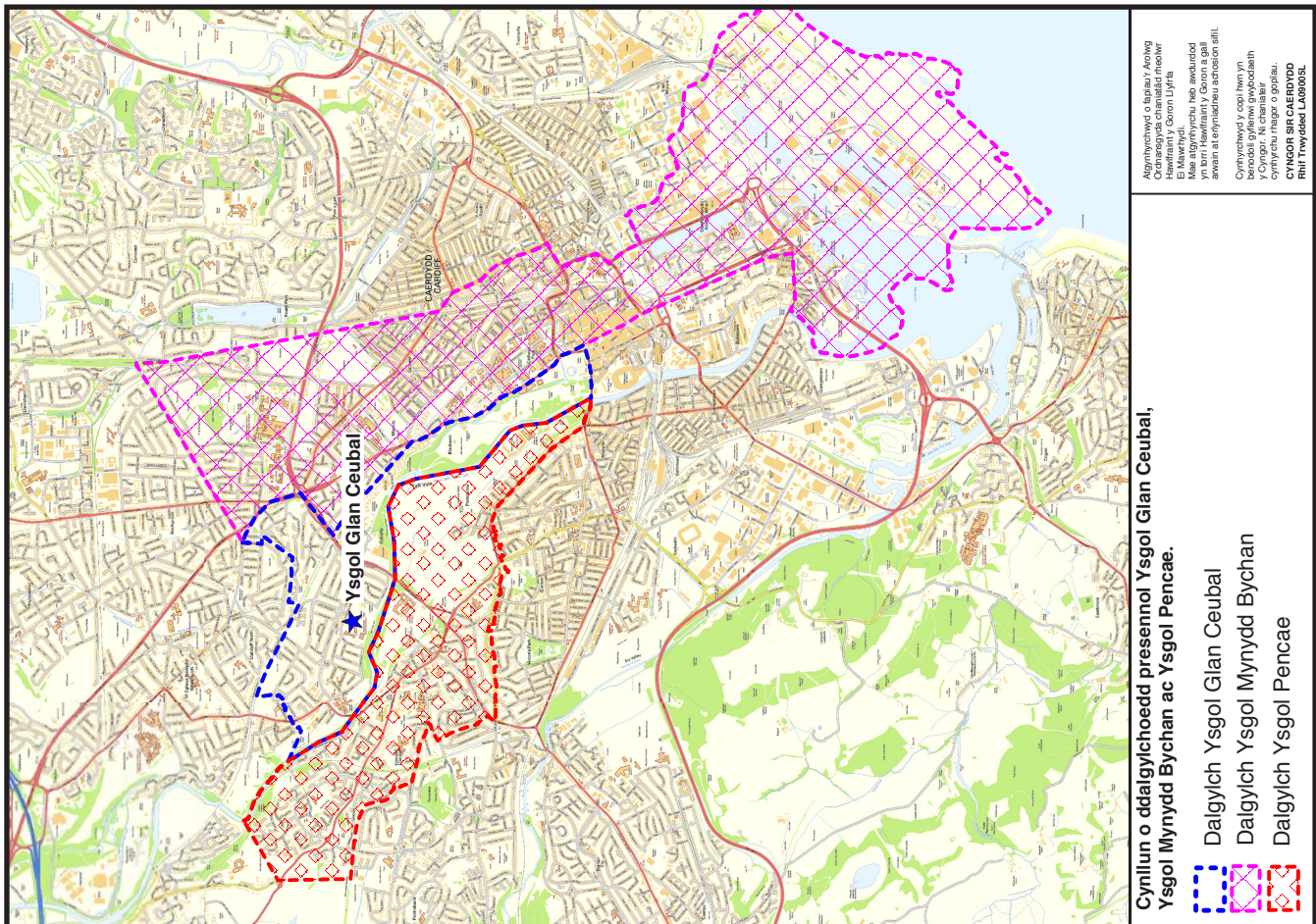
Y Cynnig

Er mwyn cynnig digon o leoedd i ateb y galw ar gyfer disgyblion cynradd cymunedol cyfrwng Cymraeg a chyfrwng Saesneg yn Ystum Taf a'r cyffiniau, mae'r Cyngor bellach yn ymgynghori ar y cynigion canlynol i:

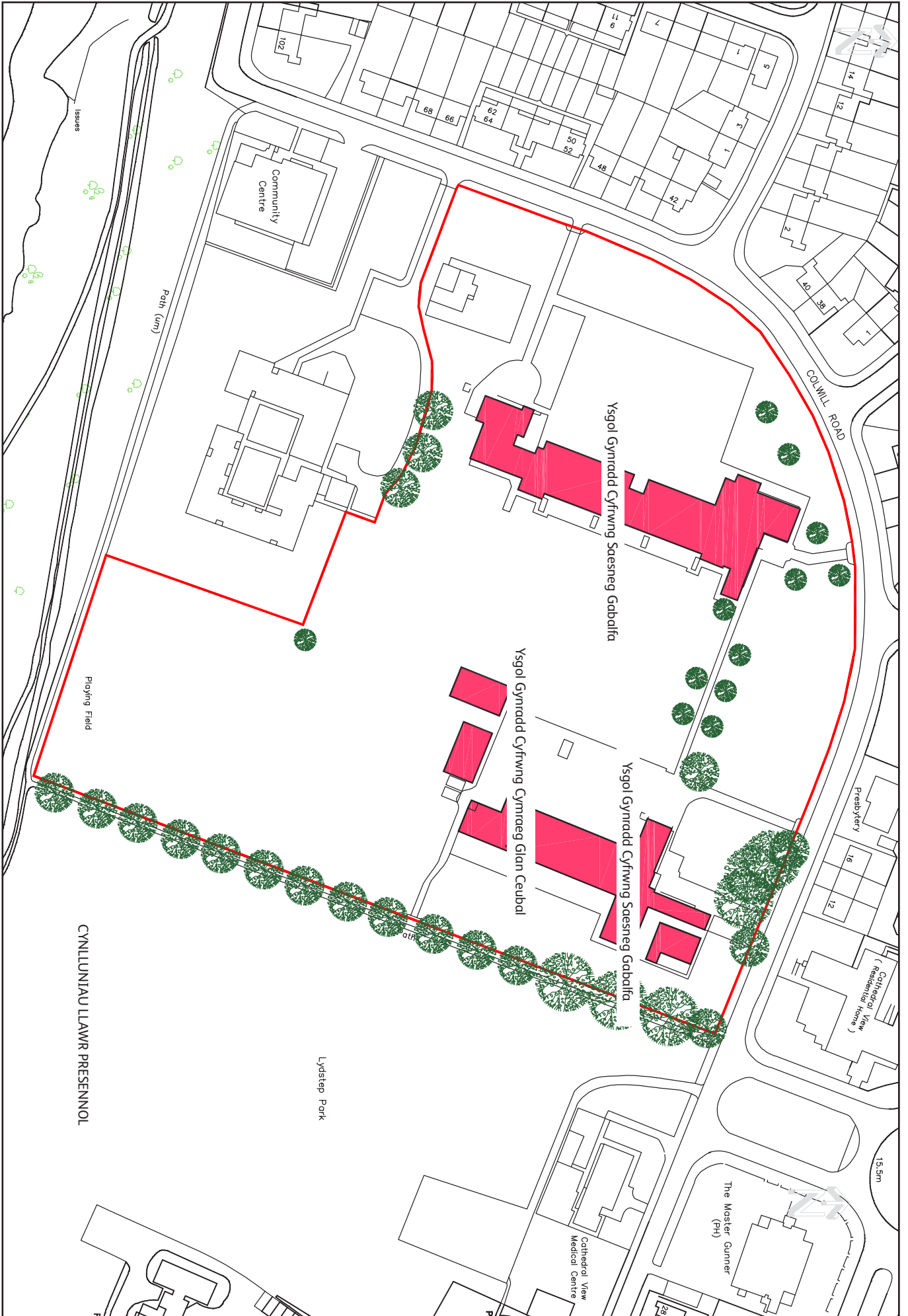
- Atgyfnerthu Ysgol Gynradd Gabalfa yn 1 Dosbarth Mynediad gyda 48 o leoedd meithrin rhan amser o fis Medi 2017.
- Sefydlu Ysgol Glan Ceubal yn barhaol ar y safle presennol yn Colwill Road, Gabalfa, CF14 2PQ yn 1 Dosbarth Mynediad o fis Medi 2016.
- Ymestyn ystod oedran Ysgol Glan Ceubal o 4-11 i 3-11 a fyddai'n gofyn am sefydlu 48 o leoedd meithrin rhan amser o fis Ionawr 2016.

Mae tri opsiwn cyflawni posibl (a gaiff eu hamlinellu'n fanwl ar dudalennau 14-19) wedi'u nodi ac rydym yn gofyn am eich barn ar yr opsiynau hyn.

Mapiau dalgylch darpariaeth ysgolion cynradd



Cynllun y safle cyfredol



Ysgolion sy'n gwasanaethu'r ardal ar hyn o bryd

Mae Ystum Taf yn cael ei gwasanaethu gan nifer o ysgolion cynradd cymunedol cyfrwng Cymraeg a chyfrwng Saesneg ar hyn o bryd.

Mae'r adrannau canlynol yn nodi'r ysgolion sy'n gwasanaethu'r ardal ar hyn o bryd, nifer y lleoedd ynddynt, cyflwr ac addasrwydd yr ysgol, y galw presennol am leoedd cynradd yn Ystum Taf a'r cyffiniau a'r galw a ragwelir yn y dyfodol.

Nifer y Lleoedd mewn Ysgolion, Cyflwr ac Addasrwydd Adeiladau Ysgolion

Mae Tabl 1 isod yn rhoi manylion am nifer y lleoedd sydd ar gael mewn ysgolion a gwybodaeth am gyflwr ac addasrwydd adeiladau ysgolion

Enw'r ysgol gynradd gymunedol	Cyfrwng Saesneg (CS) / Cyfrwng Cymraeg (CC)	Cyflwr/Addasrwydd Adeiladau'r Ysgol	Nifer y Lleoedd a Gyhoeddwyd (4-11 oed)	Nifer y Lleoedd a Gyhoeddwyd (meithrin – lleoedd rhan amser)
Ysgol Gynradd Allensbank	CS	Boddhaol	300	64
Ysgol Gynradd Llwyn Bedw	CS	Boddhaol	411	Amherthnasol
Ysgol Gynradd Gabalfa	CS	Boddhaol	247	64
Ysgol Gynradd Gladstone	CS	Boddhaol	216	64
Ysgol Gynradd Hawthorn	CS	Da	210	64
Ysgol Gynradd Peter Lea	CS	Boddhaol	320	96
Ysgol Gynradd Severn	CS	Boddhaol	420	160
Ysgol Gynradd yr Eglwys Newydd	CS	Heb gael ei hasesu ers ei sefydlu ond disgwylir iddi fod o leiaf yn foddhaol	630	80
Ysgol Glan Ceubal	CC	Boddhaol	57*	N/a
Ysgol Gymraeg Melin Gruffydd	CC	Heb ei hasesu ers cael ei throsglwyddo i gyn safle yr Eglwys Newydd ond disgwylir iddi fod o leiaf yn foddhaol	420	64
Ysgol Pencae	CC	Boddhaol	186	Amherthnasol
Ysgol Mynydd Bychan	CC	Boddhaol	192	64

*Yn ogystal â nifer parhaol o leoedd yn Ysgol Glan Ceubal o 57, wedi'u lleoli yn adeiladau Ysgol Gynradd Gabalfa, mae'r ysgol hefyd yn defnyddio dwy uned dros dro sy'n cynnwys dwy ystafell ddothbarth ychwanegol, neuadd ac ystafell staff.

Nid oes darpariaeth ysgol gynradd ffydd yn ardal Ystum Taf. Mae rhai disgyblion o'r ardal yn mynychu ysgolion cynradd ffydd mewn ardaloedd eraill.

Yn ôl data mwyaf diweddar ar gyfer ysgolion, yn Ystum Taf, ar gyfartaledd, mae pedwar disgybl ym mhob grŵp blwyddyn yn mynd i Ysgol Gynradd Gatholig St Joseph ac, ar gyfartaledd, mae dau ym mhob grŵp blwyddyn yn mynychu Ysgol Gynradd yr Eglwys yng Nghymru Llandaf. Mae rhai disgyblion o'r ardal yn mynychu ysgolion cynradd ffydd eraill.

Cyfrifo'r galw yn lleol am leoedd mewn ysgolion

Er mwyn cyfrifo'r galw tebygol am leoedd ysgol, defnyddiwyd tueddiadau hanesyddol yn benodol i ddalgylchoedd ysgolion sydd wedi hen sefydlu. Yr uned ddaearyddol sydd fwyaf addas i ddadansoddi'r galw am leoedd mewn ysgolion cynradd cyfrwng Saesneg yw dalgylch Ysgol Gynradd Gabalfa (gweler tudalen 5).

Yr unedau daearyddol sydd fwyaf addas i ddadansoddi'r galw am leoedd cynradd cyfrwng Cymraeg yw dalgylchoedd cyfunol Ysgol Glan Ceubal, Ysgol Pencae ac Ysgol Mynydd Bychan (gweler tudalen

Y cyflenwad a'r galw am leoedd

Nifer y lleoedd sydd ar gael yn Ysgol Gynradd Gabalfa ac Ysgol Glan Ceubal

Y Nifer Derbyn Cyhoeddedig yn Ysgol Gynradd Gabalfa yw 43 o leoedd.

Y Nifer Derbyn Cyhoeddedig ar gyfer Ysgol Glan Ceubal yw 28 o leoedd yn seiliedig ar yr adeiladau a ddyrannwyd i Ysgol Glan Ceubal ar adeg ei sefydlu.

Ar yn o bryd, mae Ysgol Gynradd Gabalfa yn cynnwys adeilad yn yr hen ysgol iau a phedair ystafell ddosbarth yn adeilad yr hen ysgol fabanod.

Mae Ysgol Glan Ceubal, sy'n cynnwys plant o oed derbyn i Flwyddyn 5 ar hyn o bryd, wedi'i lleoli yng ngweddill yr hen ysgol fabanod gyda dwy ystafell ddosbarth ychwanegol, ystafell staff a neuadd wedi'u darparu mewn unedau dros dro.

Hefyd, mae Uned Addysg Cyfrwng Cymraeg (uned drochi), a sefydlwyd ym mis Gorffennaf 2010, wedi'i lleoli yn Ysgol Glan Ceubal. Mae'r disgyblion yma yn cynnwys hwyrdyffodiaid i addysg cyfrwng Cymraeg a'r bwriad yw eu bod yn dysgu'r Gymraeg yn gyflym gyda'r bwriad i ymuno â'u hysgol wreiddiol ar ôl cyfraniad dwys. Mae'r uned yn derbyn disgyblion unwaith y byddant wedi cofrestru mewn ysgol gynradd cyfrwng Cymraeg. Mae'r staff sydd yn gweithio yn yr uned ar hyn o bryd yn cynnwys un athro cymwys ac un cynorthwy-ydd addysgu llawn amser ac mae'r uned yn defnyddio un ystafell ddosbarth yn Ysgol Glan Ceubal.

Y galw am leoedd cyfrwng Saesneg

Y galw o fewn dalgylch Ysgol Gynradd Gabalfa

Mae dalgylch Ysgol Gynradd Gabalfa yn perthyn yn llwyr i ward Ystum Taf ac yn gwasanaethu'r ardal yn rhannol. Mae ward Ystum Taf hefyd yn cael ei wasanaethu gan Ysgolion Cynradd Allensbank, Gabalfa, Hawthorn a Peter Lea. Mae'r ysgolion hynny hefyd yn gwasanaethu rhannau o wardiau eraill.

Mae dalgylch Ysgol Gynradd Gabalfa wedi'i leoli o fewn dalgylch Ysgol (Sefydledig) Uwchradd yr Eglwys Newydd. Mae'r galw a ragwelir am leoedd cymunedol cyfrwng Saesneg ym mhob un o'r dalgylchoedd ysgolion cynradd yn y dalgylch hwn yn amrywio. Fodd bynnag, mae'r galw cyfunedig yn uchel.

Ers cymeradwyo'r cynigion trefniadaeth ysgolion yn yr Eglwys Newydd ym mis Ionawr 2011, mae nifer y disgyblion sy'n byw yn nalgylch presennol Ysgol Gynradd Gabalfa sydd eisiau lleoedd cyfrwng Saesneg yn y dosbarth derbyn wedi codi o 45 disgybl ym mis Ionawr 2011 i 48 disgybl yn 2013, a rhagwelir y bydd yn codi ymhellach i 55 disgybl ym mis Ionawr 2016 a 57 ym mis Ionawr 2017.

Mae'r galw a ragwelir am leoedd cyfrwng Saesneg yn nalgylch presennol Ysgol Gynradd Gabalfa i ddosbarth derbyn yn fwy na'r Nifer Derbyn Cyhoeddedig yn y dyfodol tan 2016-17, sef y flwyddyn olaf y mae data ar gael.

Mae nifer y disgyblion sy'n byw yn nalgylch presennol Ysgol Gynradd yr Eglwys Newydd sy'n gofyn am leoedd oed derbyn cyfrwng Saesneg hefyd wedi codi o 59 disgybl ym mis Ionawr 2011 i 71 disgybl ym mis Ionawr 2013, a rhagwelir y bydd yn codi ymhellach i 74 disgybl ym mis Ionawr 2017.

Cymeradwyodd y Cabinet y penderfyniad i leihau dalgylch Ysgol Gynradd Gabalfa, a chynyddu dalgylch Ysgol Gynradd yr Eglwys Newydd sydd gerllaw, ym mis Ebrill 2014 a bydd hynny'n dod yn weithredol o fis Medi 2015.

Bydd gweithredu'r newidiadau i'r dalgylchoedd ynghyd â chynnydd i'r Nifer Derbyn o 90 yn Ysgol Gynradd yr Eglwys Newydd yn golygu y ceir gwell cydbwysedd yn nifer y disgyblion sy'n byw yn nalgylchoedd Ysgol Gynradd Gabalfa ac Ysgol Gynradd yr Eglwys Newydd.

Mae Tabl 2 isod yn cyflwyno'r galw a ragwelir o fewn y dalgylchoedd presennol ac o fewn y dalgylchoedd diwygiedig.

Tabl 2: Y galw am leoedd ysgolion cymunedol cyfrwng Saesneg yn seiliedig ar nifer cyfartalog wedi'i bwysoli dros 3 blynedd, 2013				
Dalgylchoedd	Blwyddyn Academaidd			
	2013-2014	2014-2015	2015-2016	2016-2017
Ysgol Gynradd Gabalfa – dalgylch llai	49	43	41	43
Ysgol Gynradd yr Eglwys Newydd – dalgylch presennol	68	73	72	74
Ardal sy'n trosglwyddo o ddalgylch Gabalfa i ddalgylch yr Eglwys Newydd	13	10	14	14
Dalgylch Estynedig Ysgol Gynradd yr Eglwys Newydd	81	83	86	88

Mae'n amlwg o'r tabl uchod, yn seiliedig ar ddata cofrestru meddygon iechyd y Gwasanaeth Iechyd Gwladol a data CYBLD 2013 a gyflenwyd gan ysgolion, mae'r galw a ragwelir am leoedd ysgolion cymunedol cyfrwng Saesneg o fewn dalgylch llai Gabalfa yn cyfateb yn gyffredinol â'r nifer o leoedd sydd ar gael yn yr ysgol.

Y galw am leoedd yn Ysgol Gynradd Gabalfa

Mae nifer y disgyblion sy'n derbyn lleoedd i'r dosbarth derbyn yn Ysgol Gynradd Gabalfa wedi bod yn is na'r galw o fewn y dalgylch presennol ac mae rhai rhieni wedi nodi bod yn well ganddynt ysgolion cymunedol cyfrwng Saesneg eraill ac wedi cael lle i'w plant.

Mae Tabl 3 isod yn nodi nifer y disgyblion sy'n byw yn nalgylch presennol Ysgol Gynradd Gabalfa sydd wedi cofrestru mewn ysgolion cynradd cymunedol cyfrwng Saesneg, a nifer y disgyblion sydd wedi cofrestru yn Ysgol Gynradd Gabalfa.

Tabl 3: Nifer diweddar sydd wedi derbyn lle mewn ysgolion cyfrwng Saesneg								
	Grŵp Blwyddyn							Cyfanswm
	Derbyn	1	2	3	4	5	6	
(1) Disgyblion sy'n byw yn nalgylch presennol Ysgol Gynradd Gabalfa ac sydd wedi cofrestru yn unrhyw ysgol gynradd gymunedol cyfrwng Saesneg - CYBLD Ionawr 2013	48	54	47	39	38	35	34	295
(2) Nifer y disgyblion sydd wedi cofrestru yn Ysgol Gynradd Gabalfa, Ionawr 2012 (NOR)	34	29	22	15	28	22	26	176
(3) Nifer y disgyblion sydd wedi cofrestru yn Ysgol Gynradd Gabalfa, Ionawr 2013 (NOR)	35	39	29	23	17	31	21	195
(4) Nifer y disgyblion sydd wedi cofrestru yn Ysgol Gynradd Gabalfa, Ionawr 2014 (NOR)	38	35	42	36	20	16	32	219
(5) Nifer y disgyblion sydd wedi cofrestru yn Ysgol Gynradd Gabalfa, Rhagfyr 2014 (data EMS One Live)	27	38	36	41	33	17	17	209

Yn ddiweddar, gwnaeth cyfran sylweddol o ddisgyblion a gofrestrwyd yn Ysgol Gynradd Gabalfa gael eu derbyn y tu allan i'r rownd derbyn arferol. Gallai hyn fod yn rhannol o ganlyniad i'r ffaith bod nifer o ysgolion sy'n gwasanaethu dalgylchoedd cyfagos, gan gynnwys ysgolion cynradd Llwyn Bedw, Hawthorn a'r Eglwys Newydd, wedi'u cofrestru'n llawn ar gyfer y dosbarth derbyn ac felly nid oedd lle ar gael i ddisgyblion ychwanegol a oedd wedi symud ar ôl hynny i'r ardal leol.

Y galw am leoedd cyfrwng Cymraeg

Y galw o fewn dalgylch Ysgol Glan Ceubal, Ysgol Pencae ac Ysgol Mynydd Bychan

Mae dalgylch newydd ei sefydlu Ysgol Glan Ceubal, a gafodd ei weithredu o fis Medi 2014, yn gwasanaethu rhannau o wardiau Gabalfa, Ystum Taf a'r Eglwys Newydd. Mae pob un o'r wardiau hyn hefyd yn gwasanaethu mwy nag un ysgol gynradd cyfrwng Cymraeg.

Gwnaed dalgylch Ysgol Glan Ceubal o ddalgylchoedd Ysgol Pencae yn Llandaf ac Ysgol Mynydd Bychan yng Ngabalfa. Cafodd dalgylchoedd y ddwy ysgol hyn eu lleihau yn unol â hynny.

Mae'r galw a ragwelir am leoedd cyfrwng Cymraeg yn y dalgylchoedd cyfunedig hyn ar gyfer dosbarth derbyn yn fwy na'r Niferoedd Derbyn Cyhoeddedig ar gyfer Ysgol Pencae ac Ysgol Mynydd Bychan yn y dyfodol hyd at 2016-17, sef y flwyddyn olaf y mae data ar gael.

Mae'r tabl isod yn nodi'r galw a ragwelir o fewn dalgylchoedd Ysgol Pencae, Ysgol Mynydd Bychan ac Ysgol Glan Ceubal:

Tabl 4: Y galw am leoedd cyfrwng Cymraeg (CC) a ragwelir ar gyfer dosbarth derbyn yn dalgylchoedd Ysgol Pencae ac Ysgol Mynydd Bychan (mae data dalgylch Ysgol Glan Ceubal wedi'i gynnwys yn dalgylchoedd Ysgol Pencae ac Ysgol Mynydd Bychan gan nad oes data CYBLD ar gael eto ar gyfer ffiniau diwygiedig y dalgylchoedd).

Dalgylch	Nifer Derbyn	2013-2014	2014-2015	2015-2016	2016-2017
Ysgol Pencae	30	46	43	47	46
Ysgol Mynydd Bychan	30	36	40	34	39
Ysgol Glan Ceubal	30 (cynigir)	-	-	-	-
Cyfanswm y galw	90	82	83	81	85
Galw gormodol		22	23	21	25

Y galw am leoedd yn Ysgol Glan Ceubal

Yn y cyfnod ers ei sefydlu yn 2010 hyd at 2013, mae'r cynnydd yn y galw am leoedd yn Ysgol Glan Ceubal wedi bod yn araf. Dylid nodi, tan daeth y dalgylch hwn yn weithredol ym mis Medi 2014, roedd yr ardal yn cael ei gwasanaethu gan Ysgol Mynydd Bychan ac Ysgol Pencae. Mae lle yn y ddwy ysgol hyn ar gyfer 30 o ddisgyblion ar gyfer y dosbarth derbyn ac roedd rhieni yn yr ardal leol, yn unol â'r broses gwneud cais am le, wedi cael gwybod mai'r ysgolion hyn oedd eu 'hysgol dalgylch'.

Tabl 5: Nifer diweddar sy'n derbyn lleoedd cyfrwng Cymraeg

	Grŵp Blwyddyn							Cyfanswm
	Derbyn	1	2	3	4	5	6	
(1) Disgyblion sy'n byw yn dalgylch Ysgol Mynydd Bychan neu Ysgol Pencae ac sydd wedi cofrestru mewn unrhyw ysgol gynradd gymunedol cyfrwng Cymraeg – CYBLD Ionawr 2013	87	83	76	63	62	74	47	492
(2) Nifer y disgyblion sydd wedi cofrestru yn Ysgol Glan Ceubal, Ionawr 2012 (NOR)	8	5	3	-	-	-	-	16
(3) Nifer y disgyblion sydd wedi cofrestru yn Ysgol Glan Ceubal, Ionawr 2013 (NOR)	10	9	8	3	-	-	-	30
(4) Nifer y disgyblion sydd wedi cofrestru yn Ysgol Glan Ceubal, Ionawr 2014 (NOR)	10	11	9	8	3	-	-	41
(5) Nifer y disgyblion sydd wedi cofrestru yn Ysgol Glan Ceubal, Rhagfyr 2014 (Data EMS One Live)	24	11	8	7	8	4	-	62

Derbyn i ddosbarthiadau Derbyn – Medi 2014

Ers sefydlu'r newidiadau i ddalgylchoedd Ysgol Pencae ac Ysgol Mynydd Bychan ac ers sefydlu dalgylch Ysgol Glan Ceubal ym mis Medi 2014, mae nifer y disgyblion sy'n cael eu derbyn i'r dosbarth derbyn yn Ysgol Glan Ceubal wedi cynyddu'n sylweddol o gymharu â'r blynyddoedd blaenorol.

Ar yn o bryd, mae 24 o ddisgyblion wedi cofrestru yn y dosbarth Derbyn* ac y mae 15 ohonynt yn byw yn nalgylch Ysgol Glan Ceubal o gymharu â 10 a gofrestrwyd yn y dosbarth Derbyn ym mis Ionawr 2014. Mae Ysgol Pencae ac Ysgol Mynydd Bychan yn llawn ac mae 30 o ddisgyblion wedi cofrestru yn nosbarth Derbyn y ddwy ysgol.

Mae nifer y disgyblion sydd wedi'u derbyn i'r dosbarth Derbyn yn Ysgol Gynradd Gabalfa wedi lleihau o gymharu â'r blynyddoedd blaenorol. Ar hyn o bryd mae 27 o ddisgyblion wedi cofrestru yn y dosbarth Derbyn*, o gymharu â 38 a gofrestrwyd yn y dosbarth Derbyn ym mis Ionawr 2014.

* (Ffynhonnell: cronfa ddata EMS ONE live, 3 Rhagfyr 2014).

Y galw a ragwelir ar gyfer pob ysgol a dalgylch

Gan na fyddai mwyafrif y disgyblion sy'n debygol o gofrestru yn Ysgol Glan Ceubal yn dod o fewn y dalgylch yn unig, ond y byddent hefyd yn byw yn nalgylch Ysgol Gynradd Gabalfa, mae'n debygol wrth i'r nifer a dderbynnir yn un ysgol dyfu, byddai'r nifer a dderbynnir i'r ysgol arall yn debygol o leihau (pe byddai poblogaeth y disgyblion yn aros ar lefelau tebyg). Fodd bynnag, nid yw'r galw am leoedd yn Ysgol Glan Ceubal neu Ysgol Gynradd Gabalfa yn debygol o leihau'r galw am leoedd yn yr ysgol arall o'r nifer gyfatebol o ddisgyblion, gan fod Ysgol Glan Ceubal yn gwasanaethu dalgylch mwy nag Ysgol Gynradd Gabalfa.

Yn dilyn cyfnod o gynnydd araf yn y galw am leoedd yn Ysgol Glan Ceubal, lle roedd y mwyafrif o ddisgyblion yn byw o fewn yr ardal leol yn gallu cael mynediad i ysgolion sefydledig eraill yn ystod yr amser, bu cynnydd sylweddol yn y galw am leoedd dosbarth Derbyn ym mis Medi 2014.

Er nad yw un flwyddyn o ddata derbyn yn dangos patrwm sefydledig, mae cynnydd tebyg yn y galw hefyd wedi bod yn amlwg mewn ysgolion cyfrwng Cymraeg eraill gan gynnwys Ysgol Pen y Pil ac Ysgol Gymraeg Nant Caerau unwaith cafodd y dalgylchoedd eu gweithredu a bod safle parhaol lleoliadau'r ysgol wedi'u pennu. Roedd pob un o'r ysgolion hyn wedi'u sefydlu fel dosbarth dechreuol i ateb y galw gormodol yn eu hardal leol, ac mae'r galw am leoedd yn yr ysgolion hyn ac o fewn pob dalgylch wedi parhau'n uchel ac wedi bod yn fwy na'r nifer o leoedd sydd ar gael.

Ar hyn o bryd, nid oes dosbarth meithrin yn Ysgol Glan Ceubal. Felly, mae nifer o rieni sy'n byw yn yr ardal wedi cofrestru plant mewn ysgolion eraill sy'n cynnig darpariaeth feithrin, fel Ysgol Mynydd Bychan, ac yn dymuno parhau ag addysg eu plant yn yr un ysgol. Mae wedi bod yn amlwg mewn ysgolion cynradd newydd eraill bod ychwanegu darpariaeth feithrin yn arwain at gynnydd yn nifer y disgyblion sy'n cael eu derbyn.

Dylid nodi bod unrhyw ddata a ragamcanir ar gyfer dalgylchoedd yr ysgolion a enwir yn y paragraffau blaenorol yn debygol o fod yn wahanol i'r hyn a ragwelir pan fydd newidiadau i drefniadaeth ysgolion a/neu ddalgylchoedd yn cael eu gweithredu.

Mae dadansoddiad cychwynnol o ddata ar draws y ddinas a ddarparwyd gan y Gwasanaeth Iechyd Gwladol ar gyfer 2014 hefyd yn awgrymu bod llai o ddisgyblion yn y garfan a anwyd yn 2012/13 na charfan y flwyddyn flaenorol (ganwyd yn 2011/12), y mae'r rhagamcanion yn seiliedig arnyn nhw. Mae'r lleihad yn y gyfradd geni yn wahanol iawn i'r cynnydd yn y gyfradd geni a welwyd mewn blynyddoedd diweddar. Felly, mae'n aneglur ar hyn o bryd a yw'r garfan flaenorol (ganwyd yn 2011/12) yn cynrychioli anterth ac y bydd tueddiad rhagamcan newydd yn dechrau, neu ai 'blip' yw'r garfan fwyaf diweddar (ganwyd yn 2012/13) ac nad yw'n adlewyrchu'r tueddiad parhaus.

Dylid cadw digon o le dros dro tan y bydd y carfannau blwyddyn mwy (rhai sy'n fwy na 30 bob grŵp blwyddyn) yn Ysgol Gynradd Gabalfa yn trosglwyddo i addysg uwchradd. Byddai hyn yn golygu y gellir monitro'r galw am addysg cyfrwng Cymraeg a chyfrwng Saesneg, ac i ymateb i unrhyw newidiadau cyson yn y galw.

Rhestr o gyfleusterau sydd wedi'u cynnwys mewn ysgol

Byddai unrhyw newidiadau i adeiladau ysgolion yn dod o fewn yr Adran Addysg: Canllawiau ardal i ysgolion prif ffrwd Bwletin Adeilad 103: Ebrill 2014 sy'n nodi bod angen cynnwys y cyfleusterau canlynol mewn unrhyw ysgol:

- Llefydd ar gyfer addysg: tu mewn a thu allan
- Neuadd/ardal ginio
- Ardaloedd adnoddau dysgu
- Staff a gweinyddu
- Mannau storio
- Toiledau a gofal personol
- Cyfleusterau cegin
- Cylchrediad, planhigion a waliau mewnol

Nodwyd tri opsiwn cyflawni posibl.

Opsiwn 1

Estyniadau ac addasiadau traddodiadol i adeiladau presennol yr ysgol er mwyn galluogi'r ddwy ysgol i weithredu yn 1DM

Byddai'r opsiwn hwn yn golygu estyniadau traddodiadol (gan gynnwys lle newydd i'r meithrin) ar y ddwy ysgol fesul cam. Ni fydd y gwaith adeiladau yn cael ei gwblhau tan ddiwedd 2017/2018.

Cynigir y bydd darpariaeth feithrin yn cael ei sefydlu yn Ysgol Glan Ceubal o fis Ionawr 2016. Er mwyn galluogi hyn, byddai angen gosod adeiladau dros dro ar gyfer Dosbarth Meithrin presennol Ysgol Gynradd Gabalfa, a allai, yn ei dro, olygu y bydd uned feithrin Ysgol Glan Ceubal yn cael ei gosod yn adeilad presennol dosbarth meithrin Ysgol Gynradd Gabalfa. Byddai'r opsiwn hwn yn galluogi'r ddwy uned feithrin i gael eu lleoli ger y dosbarthiadau Cyfnod Sylfaen presennol, ac yn golygu y byddai llif mwy esmwyth o'r dosbarth meithrin i'r dosbarth derbyn. Byddai hefyd yn caniatáu i'r plant meithrin integreiddio'n well â'r plant hŷn ac yn gallu trochi eu hunain yn y Gymraeg.

Ar ôl cwblhau'r adeilad meithrin newydd yn Ysgol Gynradd Gabalfa, byddai'r uned feithrin yn cael ei throsglwyddo gan olygu y gall Ysgol Gynradd Gabalfa, os bydd angen, ddefnyddio'r unedau dros dro gwag yn ystod y cyfnod y bydd y carfannau blwyddyn mwy yn symud drwy'r ysgol. Disgwylir y bydd angen yr unedau dros dro tan y bydd yr adeilad parhaol wedi'i gwblhau.

Fel arall, ystyriwyd opsiwn o ddarparu darpariaeth feithrin i Ysgol Glan Ceubal mewn neuadd eglwys gyfagos o fis Ionawr 2016 tan y bydd adeilad ar y safle ar gael. Cafwyd trafodaethau cynnar â chynrychiolwyr o neuadd yr eglwys sy'n gefnogol o'r cynnig. Fodd bynnag, byddai angen buddsoddi yn neuadd yr eglwys gan gynnwys ailweirio trydanol a gosod tai bach ar gyfer y meithrin. Hefyd, byddai'n golygu cost llogi dyddiol er mwyn defnyddio'r neuadd. Cost amcangyfrif y gwaith buddsoddi, gan gynnwys blwyddyn o logi, yw tua £130,000.

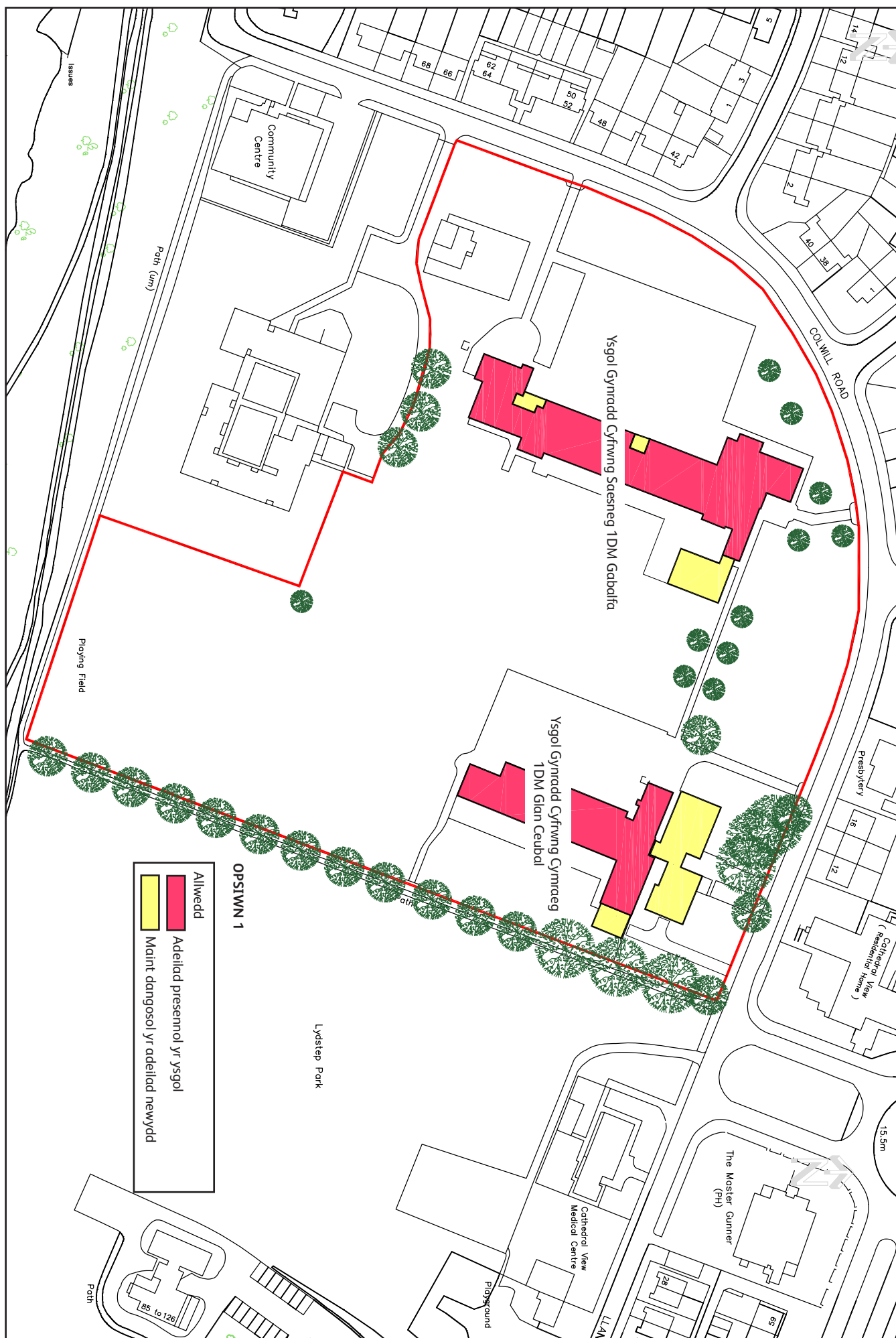
Mae Gwerthusiad Datblygu Cychwynnol, a gynhaliwyd ar gyfer yr opsiwn hwn, wedi awgrymu costau o £3.569 miliwn ar gyfer adeiladu ac adnewyddu y tu mewn. Fodd bynnag, ni fyddai hyn yn datrys y materion cynnal a chadw asedau blaenoriaeth uchel presennol. Bydd angen caniatáu ar gyfer costau ychwanegol o tua £1 miliwn ar gyfer gwaith fel Priffyrdd, TG, FFE, ffioedd, cyfleusterau meithrin dros dro, arian dros ben ac arian sydd eisoes wedi'i ymrwymo yn erbyn y gyllideb. Fodd bynnag, bydd angen gwneud gwaith pellach ar yr opsiwn hwn i gael amcangyfrif mwy manwl.

Hefyd, nid yw cost y Gwerthusiad Datblygu Cychwynnol hwn yn ystyried costau cynnal a chadw parhaus ar wneuthuriad oedrannus yr adeiladau. Amcangyfrif os bydd yr holl eitemau blaenoriaeth yn cael eu datrys yn y 5-7 mlynedd nesaf y byddai angen arian ychwanegol o tua £1 miliwn.

Byddai'r opsiwn hwn yn cynnwys sawl cam gan gynnwys dymchwel rhannau o adeiladau presennol y ddwy ysgol. Byddai rheoli hyn, tra'n cadw'r ysgolion yn weithredol, yn heriol ac yn cynnig heriau sylweddol o ran iechyd a diogelwch.

Byddai gweithredu'r opsiwn hwn yn golygu na fyddai'r ddwy ysgol yn gallu gweithredu'n annibynnol ar ei gilydd am nifer o flynyddoedd.

Opsiwn 1



Opsiwn 2

Ysgol 'adeilad safonol' 1DM newydd gyda meithrinfa ar gyfer Ysgol Glan Ceubal, uned feithrin a dosbarth derbyn ar eu pen eu hunain yn Ysgol Gynradd Gabalfa, cadw ac adnewyddu adeiladau presennol Ysgol Gynradd Gabalfa a dymchwel adeilad presennol Ysgol Glan Ceubal.

Mae dyluniad safonol yn cyfeirio at ffurf adeilad wedi'i bennu'n barod. Mae'r cleient (h.y. y Cyngor), i bob pwrpas, yn prynu cynllun â datrysiaid dyluniad ymlaen llaw. Gall contractwyr leihau costau drwy leihau'r ffioedd a gaiff eu gwario ar ddylunio a thendro gan fod ganddynt eisoes ddyluniad wedi'i bennu'n barod a chadwyn gyflenwi ac nad oes rhaid iddynt gynnwys cost sylweddol ar gyfer risg oherwydd bod y contractwr wedi ymgysylltu'n barod. Mae ffioedd dylunio mewnol yn sylweddol llai hefyd gan nad oes angen dyluniad pwrpasol. Byddai'r adeiladau yn bodloni amodau ariannu Llywodraeth Cymru megis BREEAM ac yn cael eu dylunio yn unol â chanllawiau BB103.

Byddai ysgol gynradd 1DM adeilad safonol yn costio llawer llai i'w hadeiladu o gymharu ag ysgol gynradd wedi'i hadeiladu'n draddodiadol.

O dan yr opsiwn hwn, byddai adeilad y cyn ysgol iau, sydd ar hyn o bryd yn cael ei ddefnyddio gan Ysgol Gynradd Gabalfa, yn cael ei gadw, ei estyn a'i addasu. Argymhellir bod yr adeilad hwn yn cael ei gadw, yn hytrach nag adeilad yr hen ysgol fabanod, gan fod ganddo ddwy neuadd a'r fantais o allu diweddarau'r adeilad gan gynnwys gosod ffenestri gwydr dwbl.

Mae adeilad y cyn ysgol fabanod, sy'n cael ei ddefnyddio gan Ysgol Glan Ceubal, mewn cyflwr gwaeth a byddai angen llawer iawn o waith buddsoddi. Gallai ail-wneud yr adeilad hwn, sydd o gyflwr gwaeth, o bosibl arbed hyd at £1 miliwn dros y deg mlynedd nesaf os bydd yr holl eitemau sydd wedi'u cynnwys yn yr arolwg cyflwr yn cael eu datrys ac ar gyfer gwaith cynnal a chadw parhaus. Felly, cynigir bod yr adeilad yn cael ei ddymchwel ac y codir ysgol gynradd 1DM newydd wedi'i hadeiladu'n safonol yn ei le.

Byddai dosbarth meithrin a dosbarth derbyn ar eu pen eu hunain o adeilad safonol neu fodiwlaidd a ffordd gyswllt fechan wedi'i gorchuddio at y brif neuadd yn cael eu darparu ar gyfer Ysgol Gynradd Gabalfa.

Byddai gweddill adeiladau Ysgol Gynradd Gabalfa yn cael eu hadnewyddu a bydd materion cynnal a chadw asedau blaenoriaeth yn cael eu datrys fel rhan o'r cynllun. Byddai'r gwaith adnewyddu yn cael ei wneud yn ystod gwyliau'r ysgol.

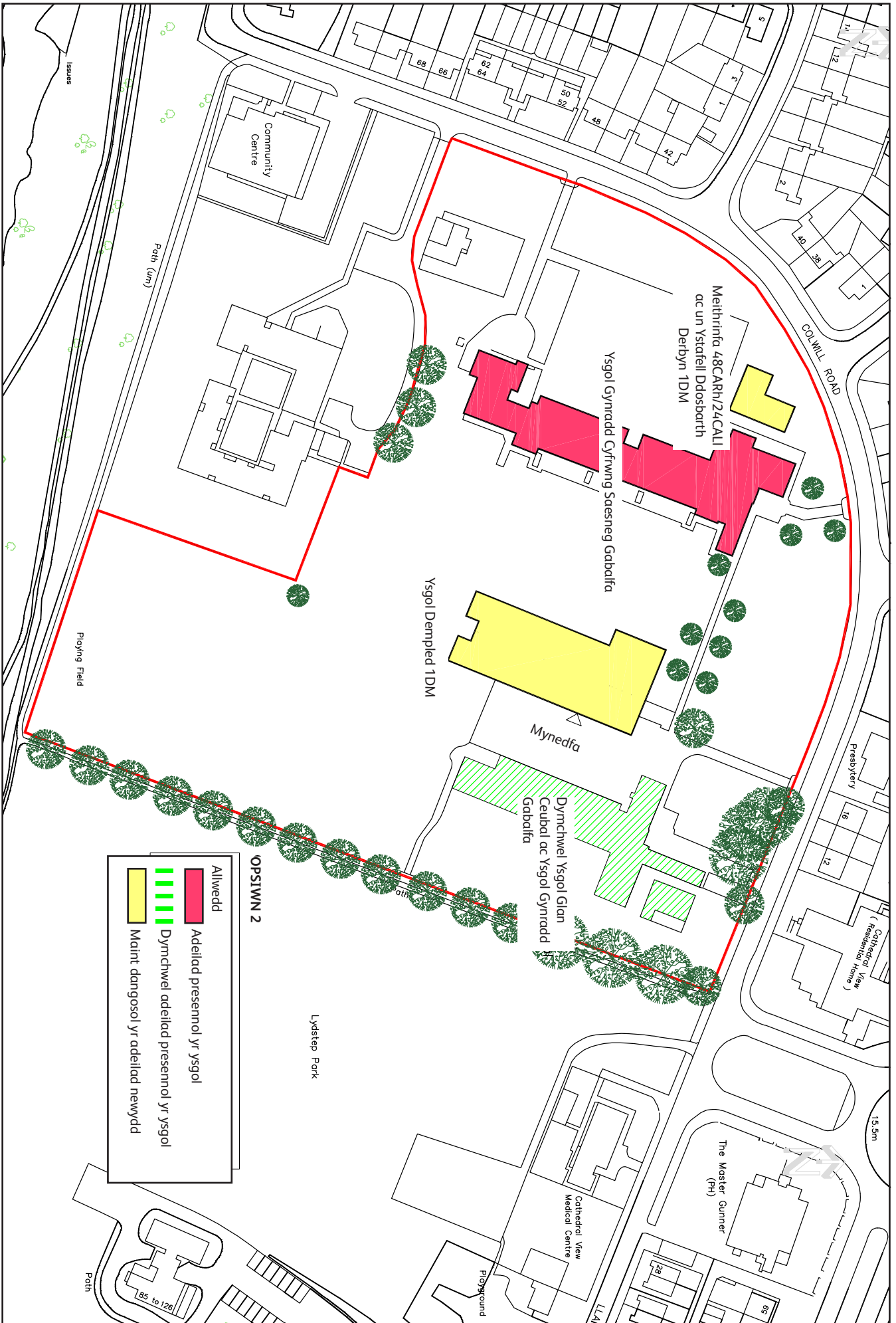
Mae gwaith costio cychwynnol yn seiliedig ar wybodaeth feincnodi gan awdurdodau eraill yn awgrymu y byddai'r gost adeiladu o ddarparu'r opsiwn hwn tua £3.95 miliwn. Mae angen caniatáu ar gyfer costau ychwanegol o tua £1.35 miliwn ar gyfer gwaith fel Priffyrdd, TG, FFE, ffioedd, cyfleusterau meithrin dros dro, gwaith adnewyddu, costau dymchwel, arian wrth gefn ac arian sydd eisoes wedi'i ymrwymo yn erbyn y gyllideb. Fodd bynnag, byddai angen gwneud gwaith pellach ar yr opsiwn hwn i gael amcangyfrif mwy manwl.

Byddai'r opsiwn hwn yn cael ei weithredu o fis Medi 2017 ond byddai'n caniatáu i ddarpariaeth feithrin gael ei sefydlu ar gyfer Ysgol Glan Ceubal o fis Ionawr 2016.

Mae manylion am sut byddai darpariaeth feithrin yn cael ei darparu yn gyson â'r rhai a nodir yn Opsiwn 1.

Nodir sut y caiff adeiladau dros dro eu defnyddio yn Opsiwn 1 hefyd.

Opsiwn 2



Opsiwn 3

Adeilad 2DM adeilad safonol i'w rannu rhwng Ysgol Gynradd Gabalfa ac Ysgol Glan Ceubal

Byddai'r opsiwn hwn yn caniatáu i'r ddwy ysgol gael eu cynnwys mewn adeilad newydd wedi'i adeiladu'n safonol.

Byddai hyn yn gofyn am ddarparu 14 o ystafelloedd dosbarth, dwy uned feithrin, dwy neuadd, cyfleuster cegin ar y cyd, derbynfa a lleoedd tawel atodol ar gyfer AAA ac ymyriadau dysgu, lle ar gyfer yr uned drochi a llefydd chwarae tu allan ar wahân.

Mae gwaith costio cychwynnol yn seiliedig ar wybodaeth feincnodi gan awdurdodau lleol yn awgrymu y byddai'r gost adeiladu o ddarparu'r opsiwn hwn rhwng £4.4 miliwn a £5.1 miliwn. Byddai angen caniatáu costau ychwanegol o tua £1.3 miliwn ar gyfer gwaith fel Priffyrdd, TG, FFE, costau dymchwel, cyfleusterau meithrin dros dro ac arian sydd eisoes wedi'i ymrwymo yn erbyn y gyllideb.

Byddai angen ymgynghori â'r ddwy ysgol i drafod yr heriau o weithredu ysgol cyfrwng Saesneg ac ysgol cyfrwng Cymraeg o'r un adeilad.

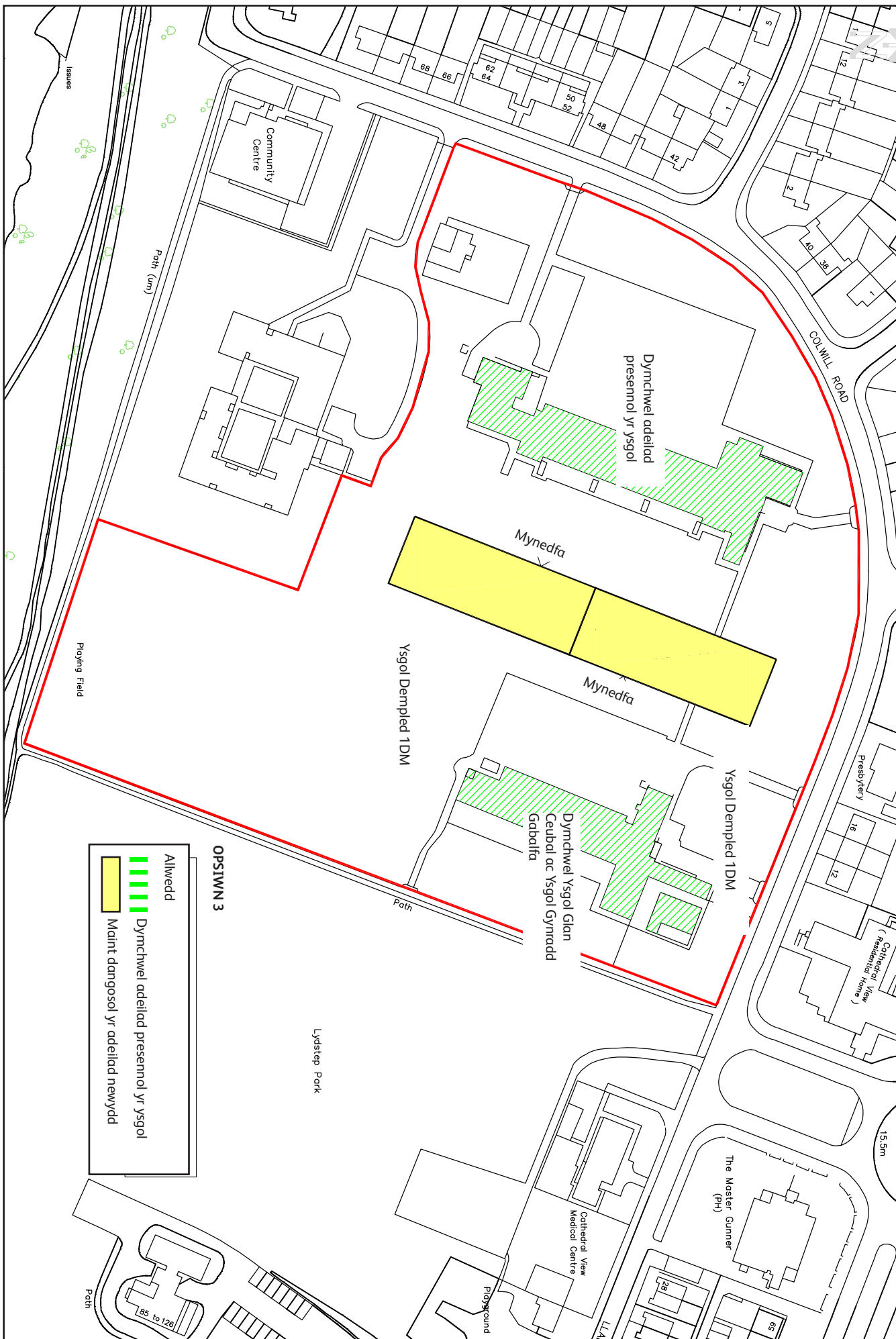
Byddai'r opsiwn yn cael ei weithredu o fis Medi 2017 ond byddai'n caniatáu i ddarpariaeth feithrin gael ei sefydlu yn Ysgol Glan Ceubal o fis Ionawr 2016.

Mae manylion am sut byddai darpariaeth feithrin yn cael ei darparu yn gyson â'r rhai a nodir yn Opsiwn 1.




Nodir sut y caiff adeiladau dros dro eu defnyddio yn Opsiwn 1 hefyd.

Er bod y gost adeiladu cychwynnol o gyflawni'r opsiwn hwn yn fwy na'r gyllideb sydd ar gael, gallai'r opsiwn hwn gynnwys gwerth am arian oherwydd y costau rhedeg llai dros amser. Mae gan yr opsiwn hwn fantais o ddarparu adeilad newydd sy'n ynni effeithlon heb lawer o waith cynnal a chadw, sy'n lleihau'r angen yn syth am waith cynnal a chadw parhaus ac adnewyddu asedau sy'n gysylltiedig â'r adeiladau hŷn presennol.

Opsiwn 3



OPSIWN 3

	Allwedd
	Dymchwil adellid presennol yr ysgol
	Maint dangosol yr adellid newydd

Sut y byddai hyn yn effeithio ar y ddarpariaeth feithrin?

Ar hyn o bryd mae gan Ysgol Gynradd Gabalfa 64 o leoedd meithrin rhan amser. O dan y cynnig hwn, byddai'r nifer yn lleihau i 48 o leoedd rhan amser, yn unol â'r lleihad ym maint yr ysgol o 1.2DM i 1DM.

Cynigir y bydd darpariaeth feithrin yn cael ei sefydlu yn Ysgol Glan Ceubal o fis Ionawr 2016.

Mae gan blant yng Nghaerdydd hawl i gael lle meithrin rhan amser o ddechrau'r tymor yn dilyn eu pen-blwydd yn dair oed ac mae'n rhaid iddynt fynychu am o leiaf bum hanner diwrnod. Ni chaiff lleoedd meithrin eu dyrannu ar sail dalgylch. Lle bynnag y bo'n bosibl, cynigir lleoedd mewn ysgol feithrin gymunedol leol neu ddsbarth meithrin o fewn dwy filltir i le mae'r plentyn yn byw. Os nad oes llefydd ar gael mewn ysgolion meithrin cymunedol lleol neu ddsbarthiadau meithrin, gallai rhieni wneud cais am arian ar gyfer lle mewn addysg feithrin gyda darparwr cydnabyddedig a ddynodwyd gan Grŵp Llywio Plentyndod Cynnar Caerdydd.

Os caiff y cynnig ei weithredu, byddai angen i'r adeiladau fod yn ddigon mawr i ddarparu ar gyfer y nifer diwygiedig o blant a bod y buddsoddiad priodol yn cael ei wneud i wireddu'r gofod priodol yn unol â nifer y lleoedd a gynigir. Byddai'r ardal tu allan hefyd yn cael ei hystyried i sicrhau bod yr ardal yn gallu cynnig amrywiaeth o weithgareddau sy'n berthnasol i gyflawni'r Cyfnod Sylfaen i'r grŵp oedran hwn.

Mae'r awdurdod lleol wedi gofod prynu lleoedd mewn addysg feithrin cyfrwng Cymraeg mewn blynyddoedd diweddar yn dilyn cynnydd mewn tai a chynnydd yn y gyfradd eni. Hefyd, nid yw rhai teuluoedd wedi derbyn y lle a gynigir sy'n golygu bod gormod o alw o bosibl yn y cyflenwad sydd ar gael a byddai unrhyw leoedd ychwanegol yn golygu y bydd mwy yn manteisio ar yr hawl i gael addysg feithrin.

Mae wedi bod yn anodd cael digon o leoedd mewn lleoliadau sydd wedi'u cymeradwyo i ddarparu lleoedd addysg mewn ardaloedd y mae rhieni wedi gofyn amdanynt a/neu gael gafael ar ddarparwyr newydd sy'n barod i lofnodi contract gyda'r awdurdod lleol mewn rhai ardaloedd.

Er y byddai ychwanegu lleoedd meithrin yn golygu bod posibl y bydd llai yn cael eu prynu yn y sector gofal plant preifat a gwirfoddol, mae rhai hefyd yn darparu lleoedd â gofal cofleidiol a gallai'r cyfleoedd ar gyfer hyn gynyddu gyda nifer fwy o deuluoedd yn defnyddio'r ddarpariaeth a gynhelir ar gyfer sesiynau rhan amser. Dylid nodi nad yw cael lle meithrin mewn ysgol yn sicrhau y bydd lle yn y dosbarth derbyn i'r plentyn gan y bydd hynny'n amodol ar y broses dderbyn.

Sut y byddai hyn yn effeithio ar ysgolion eraill?

Cyfanswm y lleoedd fydd ar gael ar gyfer oed derbyn yn y ddwy ysgol gynradd, yn dilyn gweithredu'r cynigion hyn, fydd 60 (30 yn Ysgol Gynradd Gabalfa a 30 yn Ysgol Glan Ceubal). Mae hyn yn cymharu â'r trefniadau presennol, lle mae'r Niferoedd Derbyn Cyhoeddedig ar gyfer pob ysgol yn galluogi hyd at 71 o ddisgyblion i gael eu derbyn (43 yn Ysgol Gynradd Gabalfa a 28 yn Ysgol Glan Ceubal). Byddai'r cynnig, er yn cynyddu nifer y lleoedd cyfunol sydd ar gael yn y ddwy ysgol mewn adeiladau parhaol, yn golygu lleihad ar y cyfan mewn lleoedd yn y dosbarth derbyn.

Ysgolion cynradd cyfrwng Saesneg

Disgwylir i'r gwaith o atgyfnerthu Ysgol Gynradd Gabalfa yn 1 dosbarth mynediad gyfateb yn agosach â'r galw yn y dyfodol am leoedd yn yr ysgol. Mae nifer y disgyblion a gofrestrwyd yn y grŵp oed derbyn

ym mis Rhagfyr 2014 yn is na'r blynyddoedd blaenorol a rhagwelir y bydd y lefelau yn debyg yn y dyfodol.

Nid oes disgwyl i'r lleihad mewn nifer o leoedd a gynigir achosi i ddisgyblion gael eu dadleoli i ysgolion eraill. Ni fydd ychwaith yn caniatáu ar gyfer cynnydd sylweddol yn nifer y disgyblion sy'n gallu cael eu derbyn.

Mae nifer o resymau dros boblogrwydd ysgolion unigol, a thros ddewis rhieni i anfon eu plant i'r ysgolion hynny i'r dosbarth derbyn. Pe byddai'r cynnig i atgyfnerthu a buddsoddi yn Ysgol Gynradd Gabalfa yn mynd rhagddo, gallai gynyddu ei boblogrwydd a nifer y rhieni sy'n dymuno i'w plant fynychu'r ysgol. Fodd bynnag, gan y bydd terfyn ar y nifer a gaiff eu derbyn o 30 o leoedd, ni fydd effaith ragweladwy na sylweddol ar ysgolion cynradd cyfrwng Saesneg eraill.

Er y byddai nifer y lleoedd sydd ar gael yn Ysgol Gynradd Gabalfa yn llai na'r galw a ragwelir ar gyfer ysgolion cyfrwng Saesneg o'r dalgylch hwn, mae'n debygol y bydd cyfran o ddisgyblion yn cael y lleoedd gwag dros ben sydd ar gael (o gymharu â'r galw o'u dalgylch) mewn ysgolion gerllaw gan gynnwys ysgolion cynradd Llwyn Bedw, Hawthorn a'r Eglwys Newydd ar hyn o bryd.

Felly, disgwylir na fyddai'r cynnig i atgyfnerthu Ysgol Gynradd Gabalfa i 1 dosbarth mynediad yn cael llawer o effaith, os o gwbl, ar nifer y disgyblion ar y gofrestr mewn ysgolion yn yr ardal leol.

Ysgolion cynradd cyfrwng Cymraeg

Yn dilyn sefydlu Ysgol Glan Ceubal yn 2010, roedd nifer oedd am gael lle yn yr ysgol yn isel, tra bod y nifer oedd eisiau lle mewn ysgolion cyfrwng Cymraeg cyfagos (Ysgol Pencae, Ysgol Mynydd Bychan, Ysgol Melin Gruffydd) wedi parhau'n uchel.

Mae'r boblogaeth ar draws y ddinas a'r boblogaeth yn yr ardal leol wedi tyfu yn y cyfamser, ac mae'r galw am leoedd mewn ysgolion cyfrwng Cymraeg hefyd wedi tyfu. Ar draws y ddinas, dim ond ychydig o leoedd gwag dros ben mewn ysgolion cyfrwng Cymraeg sydd ar gael ar gyfer mynediad i flwyddyn Derbyn. Dim ond dwy ysgol gynradd cyfrwng Cymraeg oedd â mwy na 4 lle dros ben ar gyfer mynediad i ddosbarth derbyn ym mis Medi 2014, sef Ysgol Coed y Gof ym Mhentre-baen (5 lle) ac Ysgol Gymraeg Pen y Groes (14 lle) tra bod gormod wedi cofrestru mewn tair ysgol.

Disgwylir i'r bwriad o sefydlu Ysgol Glan Ceubal yn barhaol yn 1 dosbarth mynediad gyfateb yn agosach â'r galw am leoedd yn yr ysgol yn y dyfodol ac o fewn ei dalgylch. Mae nifer y disgyblion sydd wedi cofrestru yn y grŵp oedran derbyn ym mis Rhagfyr 2014 wedi cynyddu o gymharu â blynyddoedd blaenorol a rhagwelir lefelau tebyg yn y galw yn y dyfodol. Pe byddai'r cynnig i sefydlu Ysgol Glan Ceubal yn barhaol yn 1 dosbarth mynediad gyda darpariaeth feithrin yn mynd rhagddo, gallai gynyddu ei boblogrwydd a nifer y rhieni sy'n dymuno i'w plant gael lle yn yr ysgol. Fodd bynnag, gan y byddai terfyn o 30 lle, ni fyddai unrhyw effaith ragweladwy na sylweddol ar ysgolion cynradd cyfrwng Cymraeg eraill.

Nifer fechan iawn o ddisgyblion sy'n trosglwyddo rhwng ysgolion cynradd cyfrwng Cymraeg yng Nghaerdydd am resymau heblaw am symud tŷ. Felly, ystyrir ei bod yn annhebygol y bydd cynnydd net sylweddol yn y carfannau oed cynradd sydd eisoes wedi cofrestru yn sgil disgyblion yn trosglwyddo o ysgolion eraill yng Nghaerdydd. Felly, disgwylir na fydd sefydlu Ysgol Glan Ceubal yn barhaol yn 1 dosbarth mynediad yn cael llawer o effaith, os o gwbl, ar nifer y disgyblion ar y gofrestr mewn ysgolion eraill yn yr ardal leol.

Ysgolion cynradd ffydd

Er nad oes darpariaeth ysgol gynradd ffydd yn ardal Ystum Taf, mae rhai disgyblion o'r ardal hon yn mynychu ysgolion cynradd ffydd mewn ardaloedd eraill.

Mae data diweddar am ysgolion yn awgrymu, o Ystum Taf, ar gyfartaledd, bod 4 disgybl ym mhob grŵp blwyddyn yn mynychu Ysgol Gynradd Gatholig St Joseph ac, ar gyfartaledd, bod 2 ym mhob grŵp blwyddyn yn mynychu Ysgol Gynradd yr Eglwys yng Nghymru Llandaf. Mae llai o ddisgyblion o'r ardal yn mynychu ysgolion cynradd ffydd eraill.

Caiff mynediad i'r ysgolion hyn eu pennu gan Gorff Llywodraethu yr ysgol unigol. Mae Ysgol Gynradd yr Eglwys yng Nghymru Llandaf wedi bod yn llawn dop o ran mynediad i'r dosbarth derbyn ers nifer o flynyddoedd, ac mae'r nifer sydd eisiau lle yn St Joseph wedi parhau'n uchel. Rhagwelir y bydd hyn yn parhau yn y dyfodol, ac ni ddisgwylir i'r cynnig gael effaith fawr ar hyn.

Mae Tabl 6 isod yn dangos nifer y disgyblion ar gofrestrau'r ysgol sy'n gwasanaethu'r ardal a nifer y disgyblion a ragwelir ar y gofrestr pe bai'r cynnig a ddisgrifiwyd yn mynd rhagddo.

Tabl 6: Niferoedd diweddar ac a ragwelir ar gofrestr ysgolion cynradd lleol os bydd y cynnig yn mynd rhagddo fel y'i disgrifiwyd

Ysgol	Oes disgwyl i'r ysgol hon gael ei heffeithio gan y cynnigion?	IONAWR 2009	IONAWR 2010	IONAWR 2011	IONAWR 2012	IONAWR 2013	IONAWR 2014	Rhagfynegiad 2014/2015	Rhagfynegiad 2015/2016	Rhagfynegiad 2016/2017	Rhagfynegiad 2017/2018	Rhagfynegiad 2018/2019	Rhagfynegiad 2019/2020
Ysgol Gynradd Gabalfa – os na aiff y cynnigion rhagddynt	Ydy	204	184	187	176	195	219	223	244	263	259	254	245
Ysgol Gynradd Gabalfa – rhagfynegiad os na aiff y cynnigion rhagddynt	Ydy	204	184	187	176	195	219	223	244	256	249	230	225
Ysgol Glan Ceubal– os na aiff y cynnigion rhagddynt	Ydy	0	0	8	16	30	41	51	63	70	75	77	77
Ysgol Glan Ceubal – rhagfynegiad os caiff y cynnigion rhagddynt	Ydy	0	0	8	16	30	41	51	63	84	100	115	128
Ysgol Gynradd Allensbank	Nac ydy	148	139	165	218	231	242	247	267	270	286	272	272
Ysgol Gynradd Birchgrove	Nac ydy	305	325	356	360	397	414	415	417	420	420	420	420
Ysgol Gynradd Gladstone	Nac ydy	195	179	201	197	197	207	199	199	200	200	200	200
Ysgol Gynradd Hawthorn	Nac ydy	195	200	198	191	203	202	200	205	203	200	198	198
Ysgol Gynradd Peter Lea	Nac ydy	245	233	254	267	283	303	312	322	315	316	316	316
Ysgol Gynradd Severn	Nac ydy	370	389	386	369	387	409	402	394	397	400	399	399
Ysgol Gynradd yr Eglwys Newydd	Nac ydy	0	0	0	0	582	591	600	604	612	615	618	618
Ysgol Gymraeg Melin Gruffydd	Nac ydy	326	351	355	365	390	406	413	410	414	413	413	413
Ysgol Mynydd Bychan	Nac ydy	202	202	201	207	207	205	204	203	203	204	205	205
Ysgol Pencae	Nac ydy	204	207	208	207	206	201	201	197	196	193	191	191

Mae'r rhagfynegiadau i bob un o'r ysgolion uchod, ac eithrio Ysgol Gynradd Gabalfa ac Ysgol Glan Ceubal, yn cynrychioli'r rhagfynegiadau petai'r cynnigion ddim yn mynd rhagddynt a hefyd petai'r cynnigion yn mynd rhagddynt. Gallai disgyblion na allant gael lle mewn ysgolion oherwydd nad oes digon o lefydd ddewis mynd i ysgolion amgen Cymraeg, Saesneg, Ffydd, sector preifat neu rai y tu hwnt i Gaerdydd ac, at ddibenion eglurdeb nid ydynt wedi'u hychwanegu at y Nifer ar y Gofrestr mewn ysgolion amgen.

Nid yw rhagfynegiadau'n seiliedig ar ddata cofrestru GP gwirioneddol y tu hwnt i 2017 ar gael eto felly mae'n anodd asesu'r effaith hirdymor ar ysgolion, ond nid oes data ar gael ar hyn o bryd sy'n awgrymu lleihad yn y galw cyffredinol am leoedd ysgol.

Caiff ansawdd a safonau mewn ysgolion yng Nghaerdydd eu monitro gan Estyn a'r awdurdod lleol.

Estyn yw swyddfa Prif Arolygydd Addysg a Hyfforddiant Ei Mawrhydi yng Nghymru. Mae'n un o gyrrff y Goron, a sefydlwyd o dan Ddeddf Addysg 1992. Mae Estyn yn annibynnol ar Gynulliad Cenedlaethol Cymru ond mae'n cael arian gan Lywodraeth Cymru o dan Adran 104 o Ddeddf Llywodraeth Cymru 2008. Mae Estyn yn arolygu ansawdd a safonau darparwyr addysg a hyfforddiant yng Nghymru.

Ers sefydlu'r Consortiwm Canol De Cymru (CSC) ym mis Medi 2012, mae'r awdurdod lleol wedi comisiynu'r Consortiwm i gefnogi a galluogi gwelliant yn ysgolion Caerdydd

Estyn

Mae adroddiadau arolygu Estyn yn darparu graddau yn erbyn Cwestiynau Allweddol ac yn darparu argymhellion ar gyfer gwella i ysgolion.

Yn arolygon Estyn a gynhaliwyd cyn mis Medi 2010, roedd saith Cwestiwn Allweddol gyda'r graddau canlynol i'w dyfarnu ar gyfer pob cwestiwn:

Gradd 1 da gyda nodweddion rhagorol

Gradd 2 nodweddion da a diffygion nad ydynt yn bwysig

Gradd 3 nodweddion da yn gorbwyso diffygion

Gradd 3 rhai nodweddion da, ond diffygion mewn meysydd pwysig

Gradd 5 nifer o ddiffygion pwysig

Mae adroddiadau arolwg Estyn ar ôl mis Medi 2010 yn darparu dyfarniadau yn erbyn tri Chwestiwn Allweddol ac yn darparu argymhellion ar gyfer gwella i ysgolion.

Darperir pob Cwestiwn Allweddol gyda dyfarniad:

Ardderchog – Nifer o gryfderau, gan gynnwys enghreifftiau arwyddocaol o arferion sy'n arwain y sector

Da – Nifer o gryfderau a dim meysydd pwysig sydd angen gwella sylweddol

Digonol – Cryfderau yn gwrthbwyso meysydd ar gyfer gwella

Anfoddhaol – Meysydd pwysig ar gyfer gwella yn gwrthbwyso cryfderau

Mae rhan hon o'r ddogfen yn cynnwys gwybodaeth o arolygon mwyaf diweddar Estyn ar gyfer Ysgol Gynradd Gabalfa ac Ysgol Glan Ceubal. Gellir gweld yr adrannau crynodeb ac adroddiadau drwy wefan Estyn yn www.estyn.gov.uk.

Awdurdod Lleol a Chonsortiw Canol De Cymru

Mae gwybodaeth am ansawdd a safonau ysgolion Caerdydd i'w gweld yn Adroddiad y Cabinet: Perfformiad Ysgolion Caerdydd a'r Gwasanaeth Ieuencid yn 2013/14, a gafodd ei ystyried gan Cabinet y Cyngor ar 26 Ionawr 2015.

Ers mis Medi 2012, mae Gwasanaethau Gwella Ysgolion y Cyngor wedi cael eu darparu gan Gonsortiw Canol De Cymru (CSC), Gwasanaethau Gwella Ysgolion rhanbarthol ar gyfer pum awdurdod lleol Pen-y-bont ar Ogwr, Caerdydd, Merthyr Tudful, Rhondda Cynon Taf a Bro Morgannwg.

Caiff pob ysgol ei chategoreiddio yn bedwar categori (A-D) a gaiff ei adolygu bob blwyddyn:

- A: Ysgol sy'n perfformio'n dda gyda nifer o enghreifftiau o arfer da ac arfer sy'n arwain y sector – dim angen cymorth ychwanegol
- B: Ysgol gyda pherfformiad da gyda rhai meysydd lle mae angen gwella – efallai bod angen rhywfaint o gymorth allanol
- C: Ysgol gyda pherfformiad amrywiol mewn ystod o ddangosyddion neu dros amser, angen gwella mewn nifer o feysydd pwysig – angen cymorth ychwanegol parhaus
- D: Ysgol sy'n tanberfformio gyda gwendidau sylweddol ar draws ystod eang o feysydd – angen cymorth ychwanegol dwys

Mae Tabl 7 a Thabl 8 isod yn dangos dyfarniadau Estyn, argymhellion, categori Consortiwm Canol De Cymru a data'r Cyfnod Sylfaen a Chyfnod Allweddol 2 ar gyfer Ysgol Gynradd Gabalfa ac Ysgol Glan Ceubal. Mae'r awdurdod yn cydnabod bod yr arolwg hwn wedi'i wneud nifer o flynyddoedd yn ôl ac ni ddylid ei ddefnyddio i edrych ar safonau presennol yr ysgol.

Adroddiad Arolwg Estyn Ysgol Gynradd Gabalfa Mehefin 2009	
Cwestiynau Allweddol	Gradd
Safonau	
Cwestiwn Allweddol 1: Pa mor dda yw'r deilliannau?	Gradd 2
Ansawdd yr addysg a'r hyfforddiant	
Cwestiwn Allweddol 2: Pa mor effeithiol yw'r addysg, hyfforddiant ac asesu?	Gradd 2
Cwestiwn Allweddol 3: Sut y bydd y profiadau dysgu yn diwallu anghenion a diddordebau'r dysgwyr a'r gymuned yn ehangach?	Gradd 2
Cwestiwn Allweddol 4: Pa mor dda y caiff dysgwyr eu gofalu amdanynt, eu harwain a'u cefnogi?	Gradd 1
Arwain a Rheoli	
Cwestiwn Allweddol 5: Pa mor effeithiol yw'r arweinyddiaeth a'r rheoli strategol?	Gradd 2
Cwestiwn Allweddol 6: Pa mor dda y mae dysgwyr a rheolwyr yn gwerthuso a gwella ansawdd a safonau?	Gradd 2
Cwestiwn Allweddol 7: Pa mor effeithlon yw arweinwyr a rheolwyr wrth ddefnyddio adnoddau?	Gradd 2
Argymhellion	
A1	Gwella cyrhaeddiad ar ddiwedd y ddau gyfnod allweddol
A2	Gwella cyfraddau presenoldeb a phrydlondeb
A3	Darparu mwy o gyfleoedd i ddisgyblion ddatblygu eu sgiliau entrepreneuriaid
Categori CSC 2013/14	
% o ddisgyblion yn cyflawni Lefel 2 gan gynnwys Saesneg, Cymraeg a Mathemateg	86.36
% o ddisgyblion yn cyflawni CSI	78.57
Presenoldeb yn 2012/13	91.83 %

Ysgol Glan Ceubal Estyn Report December 2013	
Cwestiynau Allweddol	Dyfarniad
Cwestiwn Allweddol 1: Pa mor dda yw'r deilliannau?	Da
Safonau	Da
Lles	Da
Cwestiwn Allweddol 2: Pa mor dda yw'r ddarpariaeth?	Da
Profiadau dysgu	Da
Addysgu	Da
Gofal, cymorth ac arweiniad	Da
Amgylchedd dysgu	Da
Cwestiwn Allweddol 3: Pa mor dda yw'r gwaith o arwain a rheoli?	Da
Arwain	Da
Gwella ansawdd	Da
Gweithio mewn partneriaeth	Da
Rheoli adnoddau	Da
Argymhellion	
A1	Codi safonau ysgrifennu estynedig yn y ddwy iaith yng nghyfnod allweddol 2
A2	Codi safonau cyflwyno a llawysgrifen yng nghyfnod allweddol 2
A3	Darparu mwy o her i ddisgyblion mwy galluog a thalentog
A4	Datblygu'r rôl i'r corff llywodraethu fod yn gyfeillion beirniadol
Categori CSC 2013/2014	C
* Disgyblion yn cyflawni'r deiliant a ddisgwylir ym meysydd dysgu FP yn 2013	
* Disgyblion yn cyflawni'r lefel ddisgwyliedig yn y pynciau craidd yng nghyfnod allweddol 2 yn 2013.	
* Presenoldeb yn 2013	85 %

gellir cael rhagor o wybodaeth ar y wefan: mylocalschool.wales.gov.uk/index.html?iaith=cym

Ni ddisgwylir y bydd unrhyw effaith ar ansawdd y safonau addysg na'r ffordd y cyflwynir y Cyfnod Sylfaen yn unrhyw un o'r ysgolion. Disgwylir y bydd cyfleusterau a ddatblygir i fod yn addas at y diben yn cefnogi gwaith addysgu a dysgu mwy effeithiol.

Sut byddai hyn yn effeithio ar ddarpariaeth Anghenion Addysgol Arbennig (AAA) a Saesneg fel Iaith Ychwanegol?

Mae gan blentyn anghenion addysgol arbennig os oes ganddo anhawster dysgu sy'n gofyn am ddarpariaeth addysgol arbennig. Mae anhawster dysgu yn golygu bod gan y plentyn anhawster sylweddol fwy o ran dysgu na'r rhan fwyaf o blant o'r un oed neu fod gan y plentyn anabledd sydd angen cyfleusterau addysgol gwahanol i'r rhai y mae'r ysgol yn eu darparu fel arfer i blant.

Mae canran y myfyrwyr sydd angen darpariaeth AAA yn uwch na chyfartaledd yr awdurdod lleol a Chymru.

2013		Ysgol Gynradd Gabalfa	Ysgol Glan Ceubal	Awdurdod Lleol	Cymru
Canran y Disgyblion AAA	Gweithredu gan yr Ysgol	25.6 %	25 %	17.1 %	15.2 %
	Gweithredu gan yr Ysgol a Mwy	6.9 %	-	6.4 %	9.2 %
	Disgyblion â Datganiad	-	-	1.8 %	1.7 %
Canran y Disgyblion â Saesneg fel Iaith Ychwanegol		34.4 %	-	19.4 %	5.1 %

Nid oes gwybodaeth ar gael sy'n awgrymu y byddai'r cynigion yn cael effaith negyddol ar ddarpariaeth AAA yn yr ysgolion a byddai'r ysgolion yn parhau i ddarparu cymorth AAA i ddisgyblion. Fodd bynnag, byddai angen ystyried sut y byddai unrhyw waith o atgyfnerthu adeiladau yn hwyluso'r gofyniad parhaus hwn.

Drwy gadw ac adnewyddu adeiladau Ysgol Gynradd Gabalfa, byddai gan yr ysgol fynediad i ystafelloedd yn ychwanegol i'r ystafelloedd dosbarth er mwyn galluogi ymyriadau priodol i gefnogi disgyblion â Saesneg fel Iaith Ychwanegol, anableddau ac AAA. Os bydd yr adeilad newydd sbon ar gyfer Ysgol Glan Ceubal yn ddyluniad wedi'i safoni, byddai angen trafod y dull dylunio a sut mae'n darparu ar gyfer disgyblion ag anableddau, Saesneg fel Iaith Ychwanegol ac AAA.

Ystadegau perthnasol eraill sy'n benodol i Ysgol Gynradd Gabalfa ac Ysgol Glan Ceubal

2013	Ysgol Gynradd Gabalfa	Ysgol Glan Ceubal	Awdurdod Lleol	Cymru
Canran y disgyblion sy'n cael Prydau Ysgol am Ddim – cyfartaledd 3 blynedd	36.7 %	28.1 %	23.4 %	20.8 %
Canran y Disgyblion o Leiafrifoedd Ethnig	41.9 %	-	30.7 %	9.4 %

* gellir cael rhagor o wybodaeth ar y wefan: mylocalschool.wales.gov.uk/index.html?iaith=cym

Nid oes gwybodaeth ar gael sy'n awgrymu y byddai'r cynigion yn cael effaith negyddol ar ddarpariaeth i unrhyw grŵp gan gynnwys y rhai o grwpiau Lleiafrifoedd Ethnig neu sy'n cael prydau ysgol am ddim a byddai'r ysgolion yn parhau i ddarparu cymorth fel sy'n briodol yn unol ag anghenion unigol yr holl ddisgyblion.

Beth yw manteision addysgol y cynigion hyn?

Disgwylir gweld y manteision canlynol o ganlyniad i'r cynigion hyn:

- Nifer y lleoedd ar gael sy'n cynnig cyfatebiad gwell rhwng y cyflenwad a'r galw am leoedd cynradd cyfrwng Cymraeg a chyfrwng Saesneg yn yr ardal leol.
- Cyfle i fuddsoddi mewn darparu cyfleusterau modern o safon uchel a fyddai'n gallu helpu i gyflawni cwricwlwm eang a chytbwys.

Mae Llywodraeth Cymru a'r Cyngor wedi mabwysiadu Confensiwn y Cenhedloedd Unedig ar Hawliau'r Plentyn sy'n datgan saith nod craidd bod pob plentyn a pherson ifanc:

1. yn cael dechrau teg mewn bywyd;
2. yn cael amrywiaeth gynhwysfawr o gyfleoedd addysg a dysgu;
3. yn mwynhau'r iechyd gorau posibl ac nad ydynt yn cael eu cam-drin, eu fictimeiddio na'u hecsbloetio;
4. yn cael mynediad i weithgareddau chwarae, hamdden, chwaraeon a diwylliannol;
5. yn cael eu clywed, eu trin â pharch, a bod eu hil a'u hunaniaeth ddiwylliannol yn cael eu cydnabod;
6. yn cael cartref diogel a chymuned sy'n cefnogi lles corfforol ac emosiynol;
7. yn osgoi cael eu rhoi o dan anfantais oherwydd tlodi.

Rydyn ni'n ystyried bod y cynnig hwn o fudd i'r plant yn y gymuned yn unol â'r saith nod craidd a nodir uchod.

Anfanteision posibl y cynigion hyn

Mae'n bosibl y bydd cynnydd yn y tagfeydd traffig o amgylch safleoedd yr ysgol ar adegau dechrau a gorffen yr ysgol. Fodd bynnag, byddai'r Cyngor yn gweithio gyda Chyrff Llywodraethu'r ysgolion i ddatblygu Cynllun Teithio i leihau unrhyw amharu posibl.

Gall newidiadau i'r adeilad presennol ac unrhyw waith adeiladu o'r newydd achosi aflonyddwch er mae profiad yn dangos y gallai hyn fod cyn lleied â phosibl ac nid yw addysg y plant yn dioddef.

Risgiau sy'n gysylltiedig â'r cynigion hyn

Ceir risg nad yw'r cynnydd a ragwelir yn y nifer o ddisgyblion cyfrwng Cymraeg sy'n dechrau dosbarth derbyn yn digwydd. Er bod hyn yn ymddangos yn annhebygol, bydd y Cyngor yn parhau i adolygu ei ragamcaniadau ac yn ymateb i unrhyw newidiadau yn y galw yn unol â hynny.

Mae posibilrwydd o gyfyngiadau datblygu nad ydynt wedi'u nodi eto a fydd yn cael goblygiadau o ran cost ac oedi. Byddai arolygon ar y safle ac adroddiadau daear-dechneg yn rhoi rhagor o wybodaeth am hyn ac yn sail i strategaethau rheoli.

Mae risg y byddai nifer y disgyblion sy'n gwneud cais am le yn Ysgol Gynradd Gabalfa yn lleihau os bydd yr ysgol yn cadw'r adeilad hyn.

Mae risg os byddwn yn bwrw ati gyda'r opsiwn o ddyluniad safonol ei bod yn dod i'r amlwg nad yw'r dull yn addas. Byddai rhagor o waith am yr opsiwn hwn yn helpu i ganfod unrhyw broblemau posibl ac yn sail i strategaethau rheoli.

Dewisiadau eraill a ystyriwyd

Darpariaeth cyfrwng Saesneg

Nid yw gwneud dim yn opsiwn hyfyw gan fod angen cyflawni gwell cyfatebiaeth rhwng y cyflenwad a'r galw. Ar hyn o bryd mae'n rhaid i Ysgol Gynradd Gabalfa reoli nifer disgyblion sy'n codi a gostwng ac mae hyn yn effeithio ar allu'r ysgol i gynllunio ei dosbarthiadau, cyllidebau a staff. Felly, byddai cyfyngu'r ysgol i 1DM o fudd i waith rheoli gweithredol yr ysgol.

Opsiwn arall fyddai ystyried cael gwared ar y ddarpariaeth cyfrwng Saesneg a gynigir ar safle Ysgol Gynradd Gabalfa gan ehangu ysgolion cyfagos. Fodd bynnag, mae nifer o'r ysgolion hyn wedi'u lleoli ar safleoedd cyfyng ac nid oes ganddynt ddigon o le i ymestyn. Hefyd, ni fyddai ymestyn ysgolion eraill yn darparu'n ddigonol yn y dalgylch ac felly ni ddatblygwyd unrhyw un o'r opsiynau hyn.

Darpariaeth cyfrwng Cymraeg

Dewis arall fyddai ymestyn y ddarpariaeth cyfrwng Cymraeg yn Ysgol Melin Gruffydd, Ysgol Mynydd Bychan neu Ysgol Pencae ond nid yw hyn yn hyfyw gan fod safleoedd presennol yr ysgolion yn rhy fach.

Ymchwiliwyd i ddarparu ysgol gynradd cyfrwng Cymraeg 1DM newydd sbon ar safle Ysgol Gyfun Glantaf ond cafodd hyn ei ddiystyru gan y byddai'n lleihau'r siawns o ymestyn yr ysgol os byddai angen yn y dyfodol ac ni fyddai'n cynnig gwell ateb na'r opsiynau eraill a gynigiwyd.

Trefniadau derbyn a dalgylch

Nid oes cynlluniau i newid polisi'r cyngor ar dderbyn plant i ysgolion o ganlyniad i'r cynnig hwn.

Gellir gweld gwybodaeth fanwl am drefniadau derbyn yn llyfryn Derbyn i Ysgolion y Cyngor, a gellir gweld y wybodaeth hon ar wefan y Cyngor hefyd (www.caerdydd.gov.uk).

Cynhaliwyd ymgynghoriad ar sefydlu dalgylch ar gyfer Ysgol Glan Ceubal ar ddechrau 2013, a sefydlwyd y dalgylch yn ffurfiol ym mis Medi 2014.

Cymeradwyodd Cabinet y Cyngor y lleihad yn nalgylch Ysgol Gynradd Gabalfa, a chynyddu dalgylch Ysgol Gynradd yr Eglwys Newydd sydd gerllaw ym mis Ebrill 2014 a bydd yn cael ei weithredu o fis Medi 2015.

Nid oes unrhyw newidiadau arfaethedig pellach i ddalgylchoedd yr ysgolion hyn fel rhan o'r cynigion hyn.

Materion Ariannol

Cafodd cynigion ar gyfer Ysgol Gynradd Gabalfa ac Ysgol Glan Ceubal eu cynnwys yng nghynnig Rhaglen Cyfalaf Ysgolion yr 21ain Ganrif a gafodd eu cymeradwyo mewn egwyddor gan Lywodraeth Cymru ym mis Rhagfyr 2011. Mae'r Rhaglen yn priodoli 50% o arian yr Awdurdod a 50% o arian grant Llywodraeth Cymru. Mae cymeradwyo arian grant yn llawn sydd wedi'u priodoli i gynlluniau

penodol yn amodol ar gyflwyno Achosion Busnes yn llwyddiannus i Lywodraeth Cymru. Bydd angen i ddisgwyliadau rhanddeiliaid sy'n codi yn ystod y broses ymgynghori gael eu rheoli'n briodol gan y Gyfarwyddiaeth tan y ceir cymeradwyaeth am grant llawn.

Disgwylir i adolygiad ar wahân o Raglen Ysgolion yr 21ain Ganrif a diweddariad ar flaenoriaethau a chynigion gael ei gyflwyno mewn cyfarfod o'r Cabinet yn y dyfodol.

Gyda phob opsiwn, gellid ystyried gosod uned feithrin mewn adeilad nad yw'n perthyn i'r Cyngor dros dro gyda gofynion refeniw cysylltiedig. Bydd angen i'r opsiwn a ffefrir, a fydd yn cael ei gyflwyno i'r Cabinet ar ddiwedd yr ymgynghoriad, nodi'n glir yr achos Gwerth am Arian ar gyfer buddsoddi mewn unrhyw adeilad nad yw'n perthyn i'r Cyngor. Dylid nodi hefyd nad yw'r Model Ariannol yn cynnwys unrhyw ddarpariaethau refeniw penodol ar gyfer y cynigion hyn.

Materion Adnoddau Dynol

Byddai goblygiadau Adnoddau Dynol sy'n deillio o'r cynigion hyn yn cael eu hasesu drwy adolygiad o sefydliadau ysgolion ac ystyried unrhyw gynnydd/lleihad yn nifer y staff sydd eu hangen. Byddai unrhyw newidiadau angenrheidiol i'r lefelau staffio yn cael eu rheoli o fewn polisiau a gweithdrefnau y cytunwyd arnynt a byddai angen ymgynghoriad llawn gyda staff ac undebau llafur.

Materion Trafnidiaeth

Bydd goblygiadau traffig a thrafnidiaeth yn cael eu hystyried fel rhan o'r Asesiad Trafnidiaeth a fydd ei angen er mwyn cael caniatâd cynllunio ar gyfer gwaith adeiladau os caiff y cynigion hyn eu gweithredu.

Trefniadau Teithio gan Ddysgwyr

O dan y cynigion hyn, nid oes unrhyw gynlluniau i newid polisi'r Cyngor ar gludo plant i'r ysgol ac adref. Byddai unrhyw ddisgyblion yr effeithir arnynt gan y cynnig hwn o ganlyniad i ddalgylchoedd yn cael cynnig yr un cymorth o ran trafniadaeth ag a ddarperir ledled Caerdydd ac yn unol â'r un meini prawf sy'n gymwys ledled Caerdydd. Gellir gweld polisi trafniadaeth y Cyngor ar gyfer plant ysgol ar wefan y Cyngor (www.caerdydd.gov.uk).

Effaith y cynnig ar y Gymraeg

Mae'r cynnig yn cynnwys cynyddu nifer y lleoedd cynradd cyfrwng Gymraeg sydd ar gael yn yr ardal yn ogystal â sefydlu darpariaeth feithrin.

Disgwylir y byddai effaith gadarnhaol ar y Gymraeg o ganlyniad i'r cynnig hwn.

Mae'r ysgolion sy'n destun y cynigion hyn yn ysgolion sydd eisoes yn bodoli sy'n cynnig amrywiaeth o weithgareddau ar ôl ysgol. Ni ragwelir y byddai effaith negyddol ar unrhyw un o'r gweithgareddau hyn.

Materion Cydraddoldeb

Cynhaliwyd Asesiad o Effaith ar Gydraddoldeb cychwynnol. Daeth yr asesiad i'r casgliad na fyddai'r cynnig yn effeithio'n andwyol ar grŵp penodol mewn cymdeithas. Bydd yr asesiad yn cael ei adolygu ar ôl ymgynghori. Os bydd y cynnig yn mynd rhagddo, byddai asesiadau pellach o effaith ar gydraddoldeb yn cael eu cynnal gan gynnwys asesiad ar y dyluniad ar gyfer unrhyw adeilad newydd sbon neu adnewyddu/asesu adeiladau presennol.

Materion Cynaliadwyedd

Cynhaliwyd Asesiad Amgylcheddol Strategol o'r cynnig yn unol â deddfwriaeth Ewropeaidd. Mae'r asesiad yn cadarnhau bod y cynnig yn gydnaws â'r amcanion amgylcheddol a nodwyd yn yr Asesiad Amgylcheddol Strategol yn fframwaith 21ain Ganrif Caerdydd: Fframwaith Strategol ar gyfer Rhaglen Gwella Adeiladau Ysgol. Os bydd y cynnig yn mynd rhagddo, cynhelir asesiad amgylcheddol yn rhan o'r broses cais cynllunio.

Ystyried yr Effaith Gymunedol

Gallai'r newidiadau a amlinellwyd yn y ddogfen hon gael eu gweithredu heb effeithio'n andwyol ar y gymuned. Ystyrir y canlynol wrth ystyried cynnig: Mannau Agored Cyhoeddus, parcdir, sŵn a thagfeydd traffig. Byddai swyddogion yn gweithio gydag ysgolion ac unrhyw grwpiau cymunedol i sicrhau bod y cynnig yn osgoi effeithiau negyddol lle y bo'n bosibl.

Dyddiadau Pwysig

Beth sy'n digwydd nesaf?

Bydd adborth o'r ymgynghoriad hwn yn cael ei gasglu a'i grynhoi, a chyflwynir adroddiad i Gabinet y Cyngor. Bydd adroddiad yr ymgynghoriad ar gael i bawb ei weld ar wefan y Cyngor a gellir cael copïau ar gais drwy ddefnyddio'r manylion cyswllt yn y ddogfen hon.

Bydd Cabinet y Cyngor yn ystyried yr adroddiad ac yn penderfynu p'un a i fwrw ymlaen â'r cynnig, gwneud newidiadau i'r cynnig neu beidio â bwrw ymlaen â'r cynnig.

Os bydd y Cabinet yn penderfynu bwrw ymlaen â'r cynnig, byddai Hysbysiad Statudol yn cael ei gyhoeddi gan roi rhybudd o 28 diwrnod ar gyfer gwrthwynebiadau. Mae Deddf Safonau a Threfniadaeth Ysgolion (Cymru) 2013 yn ei gwneud yn ofynnol bod unrhyw un sydd am wrthwynebu cynnig trefniadaeth ysgolion yn cael cyfle i wneud hynny. Er mwyn cael eu hystyried yn wrthwynebiadau statudol, rhaid gwneud gwrthwynebiadau yn ysgrifenedig neu dros e-bost, a'u hanfon o fewn 28 diwrnod i'r dyddiad y cyhoeddwyd y cynnig.

Byddai Cabinet y Cyngor yn ystyried canlyniad yr Hysbysiad Statudol yng nghyfarfod nesaf rhydd y Cabinet ac yn penderfynu a ddylid gweithredu'r cynnig. Os oes gwrthwynebiadau, byddai'r Cyngor yn cyhoeddi adroddiad gwrthwynebu gan roi crynodeb o'r gwrthwynebiadau ac ymateb y Cyngor i'r gwrthwynebiadau hynny o fewn saith diwrnod i ddyddiad penderfynu ar y cynnig. Byddai'r adroddiad hwn ar gael i bawb ei weld ar wefan y Cyngor a gellir cael copïau ar gais drwy ddefnyddio'r manylion cyswllt yn y ddogfen hon.

Os byddai Cabinet y Cyngor yn cymeradwyo'r cynnig, y dyddiad gweithredu arfaethedig yw Ionawr 2016 i sefydlu darpariaeth feithrin yn Ysgol Glan Ceubal, Medi 2016 i sefydlu Ysgol Glan Ceubal yn barhaol yn 1DM ar y safle presennol a Medi 2017 ar gyfer cyfuno Ysgol Glan Ceubal yn 1DM gyda 48 o leoedd meithrin rhan amser.

Beth yw'r dyddiadau pwysig a gynigir ar gyfer yr ymgynghoriad hwn a'r broses yn gyffredinol?

Y cyfnod ymgynghori yw rhwng 12 Chwefror 2015 a 25 Mawrth 2015.

- Swyddogion yn cyflwyno adroddiad i Gabinet Cyngor Dinas Caerdydd ar ganlyniadau'r ymgynghoriad.
- Cabinet y Cyngor yn ystyried ymatebion i'r ymgynghoriad ac yn gwneud penderfyniad o ran a ddylid bwrw ymlaen â chyhoeddi Hysbysiad Statudol.
- Os bydd Cabinet y Cyngor yn penderfynu bwrw ymlaen â'r cynnig, byddai Hysbysiad Statudol yn cael ei gyhoeddi gan ganiatáu 28 diwrnod ar gyfer unrhyw wrthwynebiadau.
- Os bydd unrhyw wrthwynebiadau yn dod i law, byddai Cabinet y Cyngor yn penderfynu a ddylid cymeradwyo'r cynnig ai peidio.

Cwestiynau Cyffredin

- **Beth fyddai'r cynigion yn eu golygu i blant sy'n mynychu Ysgol Gynradd Gabalfa ac Ysgol Glan Ceubal ar hyn o bryd?**

Bydd plant sy'n mynychu'r ysgolion hyn ar hyn o bryd yn parhau yn yr ysgolion.

- **Os cytunir ar y cynnig i sefydlu uned feithrin yn Ysgol Glan Ceubal, pryd fydd y ddarpariaeth feithrin ar gael?**

Cynigir y bydd y lleoedd meithrin ar gael o fis Ionawr 2016.

- **Beth am ddarparwyr gofal plant lleol yn yr ardal?**

Mae Cyngor Dinas Caerdydd yn gefnogol o ddarparwyr Gofal Plant y Blynyddoedd Cynnar, ac felly, y nod fydd gweithio gyda darparwyr gofal plant lleol i alluogi gwasanaeth parhaus i gael ei ddarparu.

- **A fyddai'r cynnig yn cael effaith ar draffig yn yr ardal leol?**

Byddai goblygiadau traffig a thrafnidiaeth yn cael eu hystyried fel rhan o'r Asesiad Trafnidiaeth sydd ei angen er mwyn cael caniatâd cynllunio ar gyfer gwaith adeiladu pe byddai'r cynnig hwn yn cael ei weithredu.

- **A fyddai'r gwaith adeiladu yn cael ei wneud tra bod plant ar y safle?**

Mae gan Gyngor Dinas Caerdydd brofiad cynyddol yn cyflawni prosiectau adeiladu llwyddiannus ar safleoedd ysgolion â disgyblion ynddynt o ganlyniad i raglen trefniadaeth ysgolion gynyddol. Byddai gwaith adeiladu yn cael ei wneud ar safle'r ysgolion a fydd yn cael eu rheoli'n effeithiol mewn ymgynghoriad â rheolwyr yr ysgol i sicrhau bod y cwricwlwm llawn yn parhau i gael ei gyflawni a bod safonau addysg uchel a safonau diogelwch yn cael eu cynnal.

FFURFLEN YMATEB I'R YMGYNGHORIAD

(Darparu lleoedd cynradd cyfrwng Cymraeg a chyfrwng Saesneg yn Ystum Taf a'r cyffiniau 2015)

Mae eich safbwyntiau yn bwysig. Rhowch eich barn am y cynnig drwy:

- Gwblhau a dychwelyd yr holiadur sydd ynghlwm i'r cyfeiriad a roddir ar waelod y ffurflen.
- Cwblhau'r ffurflen ymateb ar-lein yn www.cardiff.gov.uk/CYM/preswlydd/Ysgolion-a-dysgu/Ysgolion/Ysgolion-yr-21ain-Ganrif/Pages/default.aspx
- Neu, os oes well gennych, gallwch anfon eich safbwyntiau dros e-bost i: schoolresponses@caerdydd.gov.uk

Nodwch fod yn rhaid i'r holl sylwadau a anfonir yn ysgrifenedig neu dros e-bost gynnwys enw llawn a chyfeiriad post llawn y person sy'n gwneud y sylwadau.

Y dyddiad cau ar gyfer ymatebion i'r ymgynghoriad hwn yw 25 Mawrth 2015. Yn anffodus, ni all y Cyngor ystyried unrhyw ymatebion a ddaw i law ar ôl y dyddiad hwn.

Ni fydd ymatebion i'r ymgynghoriad yn cael eu cyfrif fel gwrthwynebiadau i'r cynigion. Gellir ond cofrestru gwrthwynebiadau yn dilyn cyhoeddi **hysbysiad statudol**.

Gellir gofyn am unrhyw ymatebion a ddaeth i law o dan y Ddeddf Rhyddid Gwybodaeth ac efallai y bydd angen iddynt fod ar gael yn gyhoeddus. Fodd bynnag, byddai unrhyw wybodaeth lle mae modd adnabod unigolyn fel enw a chyfeiriad yn cael ei dileu.

Eich enw: _____

Cyfeiriad: _____

_____ Cod post: _____ Dyddiad: _____

Eich statws: Rhiant Llywodraethwr Disgybl Aelod o Staff Arall (nodwch) _____

A ydych chi'n cytuno â'r cynnig i atgyfnerthu Ysgol Gynradd Gabalfa yn 1DM gyda 48 o leoedd meithrin rhan amser o fis Medi 2017?

Ydw Nac ydw

A ydych chi'n cefnogi'r cynnig i sefydlu Ysgol Glan Ceubal yn barhaol ar ei safle presennol yn 1DM o fis Medi 2016?

Ydw Nac ydw

A ydych chi'n cefnogi'r cynnig i sefydlu darpariaeth feithrin yn Ysgol Glan Ceubal o fis Ionawr 2016?

Ydw Nac ydw

Ticiwch i nodi pa opsiwn (fel y nodir ar dudalennau 14-19) yr ydych yn ei ffafrio:

Opsiwn 1 Opsiwn 2 Opsiwn 3

Os nad ydych chi'n cefnogi'r cynnig, rhowch eich rhesymau ynghyd ag unrhyw newidiadau neu ddewisiadau eraill yr hoffech eu hawgrymu.

A hoffech chi wneud unrhyw sylwadau eraill?

Diolch am eich sylwadau

Ticiwch y blwch isod os hoffech gael gwybod pryd fydd yr adroddiad ymgynghori yn cael ei gyhoeddi

Dychwelwch y ffurflen hon i'r Tîm Cynllunio Trefniadaeth Ysgolion, Ystafell 219, Neuadd y Sir, CF10 4UW erbyn 25 Mawrth 2015..