



Cyfnod Amser (Ebrill 2018 – Mawrth 2019)

Strategaeth Ddigidol
Cyngor Caerdydd

Gwefan

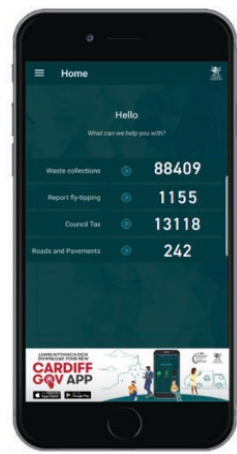
Cyfanswm o 2.37 miliwn o ymwelwyr – bu 61% yn cyrchu'r wefan trwy declyn symudol



Gwefan gradd 4* SOCITIM – yr unig awdurdod lleol yng Nghymru

App Ffôn Symudol

Ers lansio app Cardiff.gov ym mis Mehefin 2018, lawrlwythwyd 11,470 o eitemau gyda chyfanswm o 102,924 o achosion cysylltu



C2C



627,521
78,058
9,889
83,142

Canolfan gyswilt amlgyfrwng Caerdydd, gan gynnwys trafodion cyfryngau cymdeithasol a swyddogaeth gwe-sgwrsio. Mae gwe-sgwrsio wedi cynyddu 183% dros y flwyddyn ddiwethaf

Llyfrgelloedd a Hybiau



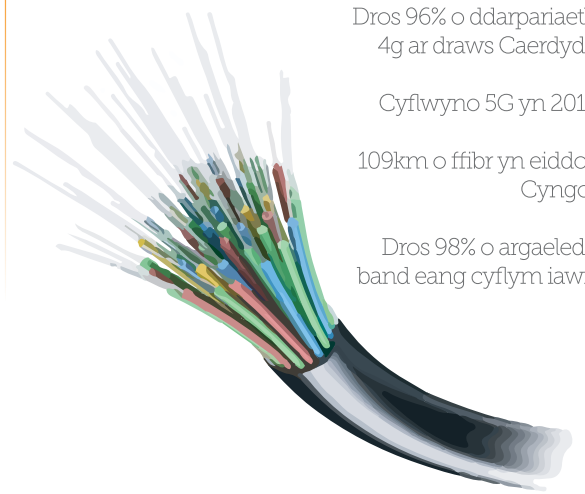
Rhwydwaith o 19 o hybiau a llyfrgelloedd gyda 3.4 miliwn o ymweliadau a 215,171 awr o ddefnyddio cyfrifiaduron

Cyfryngau cymdeithasol



Presenoldeb y Cyngor ar lwyfannau Twitter a Facebook gydag 83k o negeseuon wedi'u derbyn

Cysylltadwyedd



Dros 96% o ddarpariaeth 4g ar draws Caerdydd
Cyflwyno 5G yn 2019
109km o ffibr yn eiddo'r Cyngor
Dros 98% o argaeledd band eang cyflym iawn

- [Aelodau Etholedig Cysylltiedig](#)
- [Ymwelwyr Cysylltiedig](#)
- [Gwasanaethau Cysylltiedig](#)

DINASYDDION CYSYLLTIEDIG

Mae technoleg yn galluogi dinasyddion i ryngweithio â'r Cyngor a chael eu hysbysu amdano mewn ffyrdd sy'n gyfleus iddyn nhw

Yr hyn gall dinasyddion o Gaerdydd ei ddisgwyl o'r Cyngor

Strategaeth
Ddigidol

Cyngor
Caerdydd



1. Datblygu cynllun gwasanaethau a fydd ar gael i ddinasyddion ar draws llwyfannau digidol (gwefan Cardiff.gov, app ffonau symudol, egin dechnolegau) sy'n gwbl integredig i systemau swyddfa gefn er mwyn sicrhau canlyniadau gwell a chynt i ddinasyddion.
2. Defnyddio egin dechnoleg ym maes deallusrwydd artiffisial, megis asiant rhithwir, i gefnogi anghenion dinasyddion ddydd a nos.
3. Sicrhau safonau gwasanaeth cyson ar draws llwyfannau cyfryngau cymdeithasol i wneud yn siŵr bod hygyrchedd a defnyddioldeb yn gyfwerth.
4. Byddwn yn parhau i weithio gyda chyflenwyr a sefydliadau sector cyhoeddus eraill i sicrhau bod y Cyngor yn cyflawni ei rwymedigaethau dan Safonau'r Gymraeg, gan alluogi eu dinasyddion i ddefnyddio gwasanaethau yn eu dewis iaith.
5. Byddwn yn gweithio'n agos gyda chyflenwyr telathrebu i sicrhau bod seilwaith digidol yn cael ei ehangu i wella darpariaeth ar draws Caerdydd.
6. Bydd gosod rhwydweithiau ffibr mwy sylweddol yn cynyddu dewis, yn lleihau costau ac yn gwella ansawdd y gwasanaeth i ddinasyddion. Byddwn yn gweithio gyda phartneriaid mewnol ac allanol i gynyddu argaeledd ffibr, gan hwyluso'r defnydd o egin dechnolegau a rhai'r dyfodol. Byddwn yn sicrhau y caiff asedau ffibr eu cynnwys mewn projectau seilwaith i gynyddu a gwella cysylltadwyedd i ddinasyddion.

 [Aelodau Etholedig Cysylltiedig](#)

 [Ymwelwyr Cysylltiedig](#)

 [Gwasanaethau Cysylltiedig](#)

- Byddwn yn mesur ein llwyddiant trwy osod targedau i ni ein hunain a monitro ein perfformiad trwy ddefnyddio Dangosyddion Perfformiad Allweddol sy'n berthnasol i bob blaenoriaeth
- Rydym yn defnyddio ymagwedd Dewis Digidol gan symud i Ddigidol yn Bennaf, er mwyn sicrhau y cyfrifir am ddinasyddion wedi'u heithrio'n ddigidol ac y darperir ar eu cyfer pob cam o'r ffordd

RHEOLI CYSYLLTIEDIG

Mae technoleg yn darparu'r wybodaeth a'r offer i reoli gweithlu effeithiol ac effeithlon

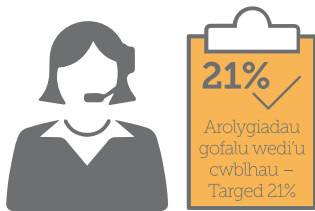
Cyfnod Amser (Ebrill 2018 – Mawrth 2019)

Strategaeth
Ddigidol

Cyngor
Caerdydd

Ystadegau Deinamig

Mae gwasanaethau rheng flaen yn creu llawer o ddata sy'n mynnu llawer o waith i wneud y defnydd gorau ohono. Gall y dechnoleg gywir helpu gyda hyn.



Mae rheoli perfformiad dan arweiniad data yn ddull profedig o wella gwasanaethau a gellir ei wneud yn haws trwy newid y broses casglu a dadansoddi gwybodaeth i un sy'n manteisio'n fwy ar dechnoleg.

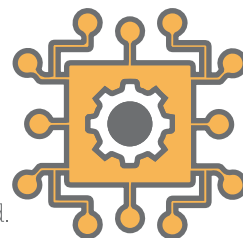
Dadansoddi Galw

Rydym yn defnyddio data i ddeall y galw ar wasanaethau. Mae C2C yn monitro nifer y galwadau a'r galluedd trin galwadau i gydweddu â chymarebau staff i'r galw trwy ddefnyddio QMAX. Mae offer amserlennu symudol yn galluogi'r Uned Cynnal a Chadw Ymatebol i baru gweithredwyr priodol â thasgau ar sail sgiliau, lleoliad a natur frys y gwaith y mae angen ei wneud.



Llywodraethu

Lle bo ar gael, mae technoleg yn awtomeiddio'r broses o gyflawni gofynion archwilio trwy gasglu gwybodaeth fel rhan o arferion gwaith pob dydd.



Gwiriadau cerbydau ar ddechrau shift, gwiriadau diogelwch tân, y weithdrefn absenoldeb oherwydd salwch trwy DigiGov.

Manteisio ar Atebion Digidol

Gwneud arfer gorau trwy gyfuno technolegau newydd ac amlro gyda phrosesau presennol a rhai wedi'u hadlunio. Cyfuno data i roi gwell cymorth i ddefnyddwyr gwasanaeth, penderfyniadau rheolwyr, a thimau wrth gyflawni eu gwaith.

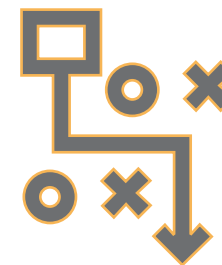
Gwasanaethau Cymorth Addysg yn symud 42 tîm i'r system Capita One bresennol.



CAPITA  one

Cynllunio'r Gweithlu

Cynydd
4.7%
yn nifer o lawrlwythiadau ar yr app staff



Mae AD yn cydgrynhoi gwybodaeth am gyflogieion ar hyn o bryd er mwyn galluogi rheolwyr i reoli salwch, absenoldeb a recriwtio'n uniongyrchol. Yn ogystal mae DigiGOV a'r App Staff yn ceisio cynyddu hygyrchedd i'r gweithlu. Bydd Talentlink yn integreiddio i hyn er mwyn lleihau'r amser arwain recriwtio 4-12 wythnos presennol.

Rheolwyr Cysylltiedig



8.53%

Ni chaiff 8.53% o ffurflenni dychwelyd i'r gwaith eu cwblhau yn ystod y cyfnod adrodd

Mae'r Academi yn cynnig hyfforddiant un-i-un i reolwyr yn DigiGOV. Mae angen mwy o gymorth, hyfforddiant a chefnogaeth ar dimau rheoli er mwyn cyrraedd lefel gyson o ddealltwriaeth a gallu. Bydd hyn yn eu galluogi i gefnogi staff ac arwain trwy esiampl wrth fabwysiadu ffyrdd newydd o weithio. **#Digidol**

 [Gweithlu Cysylltiedig](#)

 [Gwasanaethau Cysylltiedig](#)

 [Dinasyddion Cysylltiedig](#)

RHEOLI CYSYLLTIEDIG

Mae technoleg yn darparu'r wybodaeth a'r offer i reoli gweithlu effeithiol ac effeithlon

Strategaeth
Ddigidol

Cyngor
Caerdydd



1. Caiff rheolwyr eu cefnogi a'u galluogi i ddeall yn well y galw ar wasanaethau a sut cânt eu darparu, trwy ddefnyddio eu data eu hunain a Data Mawr. Mae penderfyniadau ar sail tystiolaeth o ran gwella parhaus yn cael eu gwreiddio mewn diwylliant rheoli, fel sy'n digwydd mewn prosesau dylunio sy'n ystyried arfer gorau data.
2. Adolygu ac ail-alinio cytundebau, prosesau ac integreiddio er mwyn hwyluso casglu, rhannu a defnyddio data rhwng adrannau'r Cyngor ac â sefydliadau partner. Bydd modd adnabod, cynrychioli ac olrhain y data trwy gydol ei daith.
3. Mae data cyflogion integredig yn DigiGOV yn gwella Cynllunio'r Gweithlu. Bydd hyfforddiant ar gyfer staff newydd a newydd eu dyrchafu yn cael ei nodi'n awtomataidd, ac mae rheoli perfformiad staff presennol yn gallu cael ei gysylltu â hyfforddiant ac adnoddau cymorth sydd ar gael mewn modd mwy gwrthrychol. Gellir gwerthuso llwyddiant cyfundrefnau hyfforddi a gellir gweithio ar y rhain o fewn y tîm neu'r gwasanaeth a'i rannu â darparwyr hyfforddi.
4. Bydd casglu gwybodaeth am y gweithlu yn awtomataidd yn ailgydbwysu amser rheoli, gan alluogi rhoi mwy o bwyslais ar gefnogi cyflogion o ran Iechyd a Lles, Datblygu, a gwella Darpariaeth Gwasanaethau. Caiff gwybodaeth am argaeledd adnoddau, cynnydd a pherfformiad ei rhannu â phartneriaid i wella cydweithredu. Caiff goramser, milltired, rotas ac ati eu hawtomeiddio cymaint ag y bo modd.
5. Er mwyn ehangu'r broses penderfyniadau ar sail tystiolaeth, caiff amrywiaeth y ffynonellau data sy'n cael eu defnyddio ei ehangu, gan gynnwys y rheiny gan bartneriaid allanol. Bydd cyflwyno a defnyddio technegau gwyddoniaeth ddata, ynghyd â dealltwriaeth gynyddol, yn ymgorffori setiau data sy'n ymddangos yn ddigysylltiad, e.e. amodau tywydd a'r galw amcangyfrifol am wasanaethau cymorth, mewn ystyriaeth ehangach o achosion ac effeithiau.
6. Integreiddio technoleg i gynlluniau gwasanaeth trwy ddefnyddio data ac adborth staff. Bydd newidiadau'n gweithio tuag at waith parhaus i wella prosesau a gwasanaethau, gan gynyddu defnydd a manteision cymaint â phosib, a rhannu technolegau. Bydd caffael yn cyd-fynd â thechnolegau gan gyfateb i newid a'i gyfeirio – ni fydd y naill yn cael ei arwain gan y llall yn unig.

 [Gweithlu Cysylltiedig](#)

 [Gwasanaethau Cysylltiedig](#)

 [Dinasyddion Cysylltiedig](#)

GWEITHLU CYSYLLTIEDIG

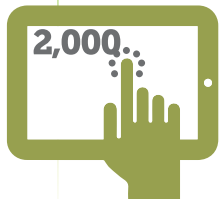
Mae technoleg yn galluogi ymgysylltu effeithiol ac arferion gwaith gwell

Strategaeth
Ddigidol

Cyngor
Caerdydd

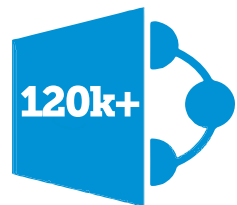
Cyfnod Amser (Ebrill 2018 – Mawrth 2019)

Darpariaethau TGCh



Mae **TGCh** yn galluogi'r gweithlu i ddefnyddio'r dechnoleg sydd ar gael iddynt. Darparwyd dros 2,000 o ddyfeisiau symudol i staff.

Mae'r **Ddesg Gymorth** yn darparu strwythur cymorth TGCh ymatebol ar draws yr awdurdod gyda staff cymorth o bell ac ar y safle. Codwyd dros 54,000 o docynnau trwy'r Ddesg Gymorth.



Mae 47 gwasanaeth yn trosglwyddo o ddulliau cofnodi a storio traddodiadol i **SharePoint**. Symudwyd 120,000+ o ddogfennau hyd yma. Mae system cadw dogfennau fewnol yn helpu i greu arferion gwaith llywodraethu cadarn.

Gweithio Symudol

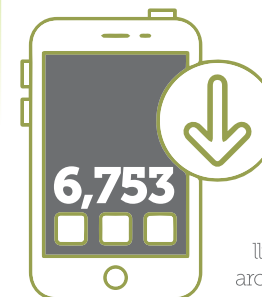
Mae gan sawl adran systemau pwrpasol fel y gall staff ymgymryd â gwaith sy'n ymwneud â Rolau penodol o bell ac yn ddiogel.



Mae'r systemau hyn yn galluogi'r gweithlu symudol i dderbyn a chwblhau eu gwaith ar daith ac y tu allan i'r swyddfa. Mae'n eu galluogi i gyfathrebu â chydweithwyr a rheolwyr er mwyn rheoli llywathi gwaith yn fwy effeithlon yn ogystal â rhoi patrwm gweithio cyson i gyflogeion

Hunanwasanaeth

DigiGOV – Offeryn AD hunanwasanaethu. Mae'n galluogi cyflogeion i weld eu ceisiadau am absenoldeb, olrhain hawliadau a gweld/golygu eu gwybodaeth bersonol heb gysylltu ag AD.

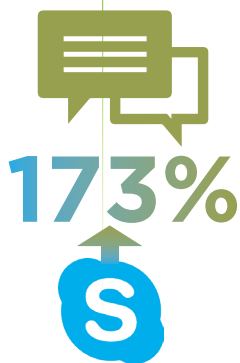


Lansiwyd App Staff ym mis Tachwedd 2016. Mae'n galluogi staff i weld eu slipiau cyflog electronig yn ogystal â derbyn gwybodaeth i staff a hysbysiadau (hyfforddiant).

Mae ceisiadau'n creu llwybr camau y gellir ei archwilio. Ar gyfartaledd gwneir **15,000** o drafodion y mis trwy'r system.



Cyfathrebu Mewnol



Cyflwynwyd gwasanaeth negeseuon uniongyrchol mewnol sy'n galluogi cyfathrebu mwy effeithlon rhwng staff. Mae'n lleihau'r pwysau mae swm presennol e-byst yn eu rhoi ar seilwaith TGCh y Cyngor. Cynnydd **173%** yn y defnydd o negeseuon uniongyrchol ar draws yr awdurdod.

Hyb ar-lein sy'n cynnwys gwybodaeth i staff yw'r fewnwyd. Caiff staff ei hysbysu o newyddion y Cyngor trwy ddogfennau e-byst Briffiau Craidd a Gwybodaeth i Staff.

Caiff arolygon staff eu cwblhau ar-lein trwy ffurflen we sy'n galluogi cyflogeion nad ydynt yn gweithio mewn swyddfa i'w cwblhau.

Ystadegau'r Gweithlu



Ar gyfartaledd, cyflwynodd **50 Swyddog Gorfodi Sifil** 6000 o ddirwyon parcio a 15,000 o ddirwyon MTC yn y maes bob mis.

Mae **129 o Weithredwyr Atgyweiriadau Ymatebol** yn defnyddio system amserlennu electronig; caiff dros 9000 o ymweliadau eu harchebu bob mis.



Mae **29 o gerbydau sbwriel** â thracwyr casglu gwastraff digidol. Mae'n rhoi diweddariadau casglu gwastraff mewn amser go iawn i staff gwasanaethau cwsmeriaid.



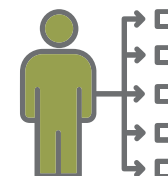
Bu dros **18,000 o ymweliadau** a drefnwyd trwy Raglen Ofalu.

Datblygiad Personol



Mae amrywiaeth eang o hyfforddiant a modiwlau ar-lein ar gael trwy Borth yr Academi Ar-lein. Mae mwy na **24,000 o gyrsiau a modiwlau e-ddysgu** wedi'u cwblhau.

Mae cwrs **Sgiliau Hanfodol** a ddarparwyd i staff rheng flaen ar y cyd â Choleg Caerdydd a'r Fro wedi rhoi sgiliau digidol sylfaenol i staff.



Roedd **Wythnos "Dysgu gyda Thechnoleg" yr Academi** yn cynnig sgiliau sylfaenol, o hanfodion Excel a Word i gyrsiau dwys am gyfryngau cymdeithasol.

Mae adolygiadau personol yn rhoi cyfle i weithwyr eistedd wyneb yn wyneb â'u rheolwyr. Mae hyn yn galluogi nodi anghenion hyfforddi a chyrsiau i'w harchebu yn y fan a'r lle trwy DigiGOV. Cwblhaodd 96% o bob aelod o staff eu hadolygiadau personol yn 2018/19.

[Rheoli Cysylltiedig](#)

[Gwasanaethau Cysylltiedig](#)

[Dinasyddion Cysylltiedig](#)

GWEITHLU CYSYLLTIEDIG

Mae technoleg yn galluogi ymgysylltu effeithiol ac arferion gwaith gwell

Strategaeth
Ddigidol

Cyngor
Caerdydd



- 1.** Symud staff i lwyfannau cyfathrebu, storio a chydweithredu sy'n datblygu. Mae Office 365 yn galluogi cyfathrebu haws a mwy effeithiol â thrydydd partïon trwy Skype ac yn galluogi cydweithwyr i weithio gyda sawl dyfais. Mae symud yn llawn i SharePoint yn galluogi staff i ddefnyddio lleoedd gwaith digidol cydweithredol, yn fewnol a chyd a thrydydd partïon, ac i symud o storio dogfennau a pholisïau mewn modd ffisegol.
- 2.** Cynyddu gallu'r App Staff trwy alluogi staff i gyflwyno hawliadau ac olrhain statws eu ceisiadau ar daith. Mae archwilio integreiddio Cynllunio'r Gweithlu i DigiGOV yn sicrhau bod hyfforddiant perthnasol yn gysylltiedig â phob rôl swydd. Cynyddu opsiynau hunanwasanaeth ar draws y Ddesg Gymorth TGCh.
- 3.** I hybu gweithio clyfar, mae cyfuniad o galedwedd, meddalwedd a rhwydweithiau'n galluogi'r gweithlu i fynd â'r swyddfa gyda nhw lle bynnag maent yn gweithio. Mae llifoedd gwaith awtomataidd yn arwain staff trwy'r camau sydd ynghlwm wrth y tasgau busnes fel arfer, ac maen nhw'n casglu gwybodaeth archwilio a chleientiaid gofynnol yn awtomataidd.
- 4.** Ymdrechu i roi'r sgiliau digonol i'r gweithlu sy'n angenrheidiol i gyflawni atebion digidol yn llwyddiannus. Trwy gynyddu llythrennedd ddigidol ledled yr awdurdod, byddwn yn paratoi'r gweithlu ar gyfer y dull gweithio Digidol yn Bennaf. Trwy adeiladu ar lwyddiant gweithdai Sgiliau Hanfodol, gallwn ni roi sgiliau digidol i gyflogaion y gellir eu defnyddio yn y gwaith ac yn eu bywydau personol.
- 5.** Trwy ddefnyddio technoleg i wneud arbedion effeithlonrwydd, mae'r gweithlu'n gallu cynyddu eu cyfranogiad mewn datblygiadau ymgysylltu megis Sioeau Teithiol Iechyd a lles a Chyflogeion. Mae hefyd yn galluogi cyflogaion i chwilio am gyrsiau hyfforddi a chael mwy o amser un-i-un gyda'u rheolwyr.
- 6.** Bydd TGCh yn parhau i weithio er mwyn galluogi cydweithwyr i ddefnyddio'r offer digidol sydd ar gael iddynt. Mae hyn yn cynnwys hwyluso gwelliannau i Wi-Fi yn adeiladau'r Cyngor, gwella seilwaith i gynnal arferion gwaith digidol a darparu offer hunanwasanaeth ar gyfer problemau TGCh cyffredin.

 [Rheoli Cysylltiedig](#)

 [Gwasanaethau Cysylltiedig](#)

 [Dinasyddion Cysylltiedig](#)

PARTNERIAID CYSYLLTIEDIG

Mae technoleg yn gwneud gwahaniaeth go iawn i sut caiff gwasanaethau cydlynol eu darparu i ddinasyddion

Gaerdydd a'i phartneriaid

Mae'r rhain yn cynnwys, ond ddim wedi eu cyfyngu i

Strategaeth
Ddigidol

Cyngor
Caerdydd

Sefydliadau trydydd sector



Gwirfoddoli Caerdydd fel llwyfan digidol a gynhelir gan Gyngor Caerdydd sy'n hyrwyddo popeth ynglŷn â gwirfoddoli yng Nghaerdydd.



Mae'n uno sefydliadau allweddol ac yn cyfeirio preswylwyr Caerdydd i'r holl gyfleoedd sydd ar gael i gefnogi gwirfoddoli.



Gwasanaethau Brys



Mae gorsafodd gwaith ystwyth yn galluogi gwaith partneriaeth a chydweithredol rhwng Cyngor Caerdydd a'r Gwasanaethau Brys.

Mae 18 dyfais y Cyngor yng ngorsaf heddlu Bae Caerdydd.

Mae cytundeb i staff gael mynediad i gyfrifiadurow a seilwaith digidol yn adeiladau ei gilydd.

Mae 1 ddyfais y Cyngor yng ngharchar Caerdydd.

Gwasanaethau Gateway



Mae Gwasanaethau Gateway yn hygyrch yn ddigidol i ddinasyddion ac maen nhw'n gysylltiedig ag amrywiaeth eang o bartneriaid mewnol ac allanol i roi cyngor a chymorth i ddinasyddion.



Mae partneriaeth ffurfiol y Gydstorfa Offer â Chyngor a Bwrdd Iechyd Bro Morgannwg yn darparu un gwasanaeth i ddinasyddion. Mae'r system TGCh wedi'i huwchraddio'n galluogi prosesau dibapur o'r dechrau i'r diwedd.



Sefydliadau Cymunedol

Mae llwyfan digidol yn ei le sy'n rhoi gwybodaeth a chyngor i sefydliadau cymunedol.



Mae gan Gyngor Caerdydd a chymdeithasau tai'r ddinas Gynllun Dyrannu Tai ar y cyd ac maen nhw'n gweithredu rhesr aros gyffredin ar gyfer eu heiddo.



Prifysgolion

Cydweithio â'n prifysgolion a'n colegau i ganolbwyntio ar wella darpariaeth gwasanaethau.



- Cydweithredu â Phrifysgol Caerdydd ar sawl menter. Mae Cyngor Caerdydd wedi gweithio mewn partneriaeth â'r Academi Feddalwedd Genedlaethol i ddatblygu'r genhedlaeth nesaf o Beirianwyr Meddalwedd.



- Mae staff Addysg Oedolion yn cydgyssylltu â Choleg Caerdydd a'r Fro bob blwyddyn i gynllunio a chynnig hyfforddiant digidol.

Llesiant Dinasyddion



Rhwydwaith o Hybiau a Llyfrgelloedd sy'n galluogi dinasyddion i gael mynediad i nifer o wasanaethau, megis Cyngor ar Bopeth.



Cyfeiriadur adnoddau ar-lein yw Dewis Cymru sy'n rhoi gwybodaeth a chyngor i ddinasyddion am y gwasanaethau sydd ar gael ar gyfer iechyd a lles.



- [Gwasanaethau Cysylltiedig](#)
- [Dinasyddion Cysylltiedig](#)
- [Busnesau Cysylltiedig](#)

PARTNERIAID CYSYLLTIEDIG

Mae technoleg yn gwneud gwahaniaeth go iawn i sut caiff gwasanaethau cydlynol eu darparu i ddinasyddion

Caerdydd yng Nghymru

Mae'r rhain yn cynnwys, ond ddim wedi eu cyfyngu i

Strategaeth
Ddigidol

Cyngor
Caerdydd

Rhwydwaith Cysylltiedig



Mae **Agredu Band Eang y Sector Cyhoeddus (ABESC)** yn cysylltu sefydliadau sector cyhoeddus Cymru â rhwydwaith ardal eang preifata diogel.

Dros 110
sefydliad

Bron
5,000
o safleoedd

Mae pob un o'r 22
awdurdod lleol yn
GYSYLLTIEDIG

Mae hyn yn galluogi sefydliadau i ddarparu gwasanaethau trwy gyswllt diogel, cyflym a gwydn.

Bargen Ddinesig Prifddinas- Ranbarth Caerdydd



Cytunodd Llywodraeth y DU ar Fargen Ddinesig gwerth £1.2 biliwn ar gyfer **Prifddinas-Ranbarth Caerdydd** mewn partneriaeth â Llywodraeth Cymru a 10 awdurdod lleol.

Gwasanaethau a Gynhelir

Gwasanaethau a ddarperir i ddinasyddion ledled Cymru sy'n rhyngweithio'n hwylus ar lwyfan digidol â sefydliadau ac awdurdodau lleol eraill.

Gwasanaeth Cyfieithu Cymru – Mae'r gwasanaeth hwn yn ymdrin â cheisiadau am ddehonglwy'r a chyfieithwy'r proffesiynol.

Rhentu Doeth Cymru – Gwefan a llwyfan hyfforddi hawdd eu cyrchu sy'n galluogi cymwysiaid digidol a hyfforddiant ar-lein.



34,258
o geisiadau



Cyflwynwyd
11,955
o drwyddedau

Awdurdodau Lleol

Cydweithredu cynyddol rhwng awdurdodau lleol yng Nghymru i ddarparu gwasanaethau i ddinasyddion

Sefydlwyd **Partneriaeth Pensiynau Cymru** yn 2017 i grynhoi eu buddsoddiadau gyda'r nod o leihau costau buddsoddi. Mae Cronfa Bensiwn Caerdydd a Bro Morgannwg yn un o wyth Cynllun Pensiwn Llywodraeth Leol yn y bartneriaeth hon.

Caiff **gwasanaethau mabwysiadu** yng Nghaerdydd eu rheoli gan Gydweithfa Fabwysiadu'r Fro, y Cymoedd a Chaerdydd a'u cefnogi gan y Gwasanaeth Mabwysiadu Cenedlaethol.

Gwasanaeth Addysg ar y Cyd ar gyfer 5 awdurdod lleol yw **Consortium Canolbarth y De** sy'n datblygu gwasanaeth gwella ysgolion er mwyn cynyddu safonau.



Mae'r **Gwasanaethau Rheoliadol a Rennir** yn gyfrifol am ardaloedd cynghorau Caerdydd, Pen-y-bont ar Ogwr a Bro Morgannwg. Mae'n gwasanaethu dros 600,000 o breswylwyr a 10,000 o fusnesau.

Mae **Bwrdd Diogelu Rhanbarthol Caerdydd a'r Fro** yn ei le gyda chynrychiolwyr o gynghorau Caerdydd a Bro Morgannwg yn dod ynghyd â'r prif asiantaethau sydd â chyfrifoldeb pob dydd dros ddiogelu plant ac oedolion (cyfanswm o 16).

Gweithredir **System Rheoli Llyfrgelloedd Cymru Gyfan** gan 17 awdurdod lleol.

Mae **Partneriaeth Iechyd a Gofal Cymdeithasol Integredig Caerdydd a'r Fro** yn sicrhau bod partneriaid yn cydweithio'n effeithiol er mwyn pennu blaenoriaethau a gwella canlyniadau a llesiant i ddinasyddion.

[Gwasanaethau Cysylltiedig](#)

[Dinasyddion Cysylltiedig](#)

[Busnesau Cysylltiedig](#)

PARTNERIAID CYSYLLTIEDIG

Mae technoleg yn gwneud gwahaniaeth go iawn i sut caiff gwasanaethau cydlynol eu darparu i ddinasyddion



1. Archwilio posibiliadau creu un olwg o'r dinesydd ar gyfer holl wasanaethau'r Cyngor ar y cyd â'i bartneriaid. Mae offeryn adnabod unigryw yn galluogi golwg adrannol unigol o'r dinesydd i fwydo ei data penodol i sawl golwg, sy'n weladwy i bob partner perthnasol a wiriwyd.
2. Bydd Cyngor Caerdydd yn ystyried creu Strategaeth Data Agored. Bydd y Cyngor yn ymchwilio i gyhoeddi setiau data allweddol mewn fformat generig i gynyddu tryloywder ac atebolrwydd. Bydd Data Agored yn dwyn manteision ehangach i'n mentrau cychwynnol, ein busnesau a'n hacademyddion trwy eu galluogi i fanteisio ar fylchau mewn marchnadoedd, nodi cyfleoedd busnes newydd, creu cynhyrchion a gwasanaethau newydd a datblygu modelau busnes newydd.
3. Parhau i annog cydweithredu yng Nghymru, gyda'r nod o gyflwyno protocolau a rennir rhwng partneriaid. Bydd hyn yn galluogi adolygu gwasanaethau a nodi arfer gorau.
4. Cynyddu Gwasanaethau Gateway ar draws y Cyngor a chyda phartneriaid er mwyn gwella'r broses gyswllt cyntaf a hygyrchedd i ddinasyddion. Bydd cyflwyno gwasanaeth Cyngor a Chymorth i Deuluoedd Caerdydd yn cynnig llwybr clir i ddinasyddion gael hyd i wybodaeth a chyngor.
5. Cydweithredu ehangach â phartneriaid i greu tîm Cydweithredu Digidol ar draws pob sefydliad fel rhan o Gymdeithas Llywodraeth Leol Cymru (CLILC). Creu lle gwaith cydweithredol a fydd yn galluogi pob sefydliad perthnasol i rannu data, gwybodaeth a systemau ac i weithio ar fentrau ar y cyd. Bydd y tîm yn canolbwyntio ar gefnogi projectau a helpu i gynyddu pa mor gyflym caiff gwasanaethau cynghorau eu darparu'n ddigidol ledled Cymru.
6. Cyflwyno a gweithredu gwyddoniaeth ddata a dadansoddeg mewn gwasanaethau i helpu i roi cyd-destun i'r data sydd ar gael gan y Cyngor a phartneriaid. Bydd hyn yn cyfeirio penderfyniadau busnes, yn rhagfynegi ymddygiadau ac yn cefnogi gwaith ymyrraeth gynnar.



[Gwasanaethau Cysylltiedig](#)



[Dinasyddion Cysylltiedig](#)



[Busnesau Cysylltiedig](#)

BUSNESAU CYSYLLTIEDIG

Mae technoleg yn gwneud Caerdydd yn lle mwy deniadol i wneud busnes ac yn annog arloesedd

Cyfnod Amser (Ebrill 2018 – Mawrth 2019)

Strategaeth Ddigidol

Cyngor Caerdydd

CYFRYNGAU CYMDEITHASOL



Defnyddir Twitter a LinkedIn i godi proffil Caerdydd mewn digwyddiadau gan ddefnyddio tagiau sy'n benodol i ddigwyddiadau a brandiau'r ddinas #DewisCaerdydd. Mae'n annog cyfranogiad partneriaid trwy hyrwyddo partneriaid yn benodol yn y digwyddiadau hyn.

Cynnydd 3.8% yn nifer y dilynwyr yn sgil cyfranogi ym MIPIM.

CAERDYDD IX



Mae gan Gyfnewidfa Ryngrwyd Caerdydd yn yr Ardal Fenter 21 o fusnesau cysylltiedig, y nifer mwyaf y tu allan i Lundain.

Mae gan fusnesau ystod well a llai o guddni sy'n galluogi trosglwyddo data'n gynt.

GRYMUSO BUSNES SY'N DATBLYGU



Mae sectorau busnes Fintech, Diwydiannau Creadigol, Gwyddorau Bywyd a Gweithgynhyrchu Cymhleth oll wedi cael eu nodi fel y rhai sydd â'r angen mwyaf am gymorth seilwaith technegol.

Mae Cyfoethogi Caerdydd yn helpu busnesau yn y sectorau hyn i wneud y defnydd mwyaf o fanteision Caerdydd IX a rhai seilwaith eraill.

RHCC BUSNESAU



Mae meddalwedd Rheoli Cysylltiadau Cwsmeriaid i Fusnesau wedi cael ei rhoi ar waith i reoli perthnasoedd â busnesau'n well a dechrau creu darlun data o gymorth y Cyngor i fusnesau fesul sector a math y cyswllt/cymorth.

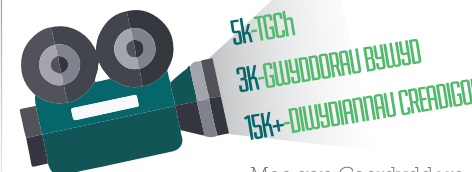
CYMORTH CYCHWYN



Mae tîm datblygu economaidd y Cyngor yn rhoi cymorth a chyngor i fusnesau newydd. Mae'n cynnig cyngor a chyfeirio i helpu busnesau newydd i sicrhau cyllid, dod o hyd i le swyddfa sy'n cynnal eu hanghenion digidol ac yn helpu sefydlu perthnasoedd ag asiantaethau cymorth busnes yng Nghaerdydd.

Dechreuodd cyfanswm o 1,645 o fusnesau newydd yng Nghaerdydd yn 2017

GWEITHLU SY'N BAROD AR GYFER NEWIDIADAU TECHNOLEGOL



Mae gan Gaerdydd un o'r gweithluoedd technolegol sy'n datblygu gyflymaf yn y wlad.

Mae dros 5,000 o bobl yn gweithio ym maes TGCh, 3,000 yn y gwyddorau bywyd a thros 15,000 mewn diwydiannau creadigol yng Nghaerdydd.

Mae hefyd 5,000 o fyfyrwyr wedi cofrestru ar gyrsiau creadigol ar draws y 3 prifysgol yng Nghaerdydd.



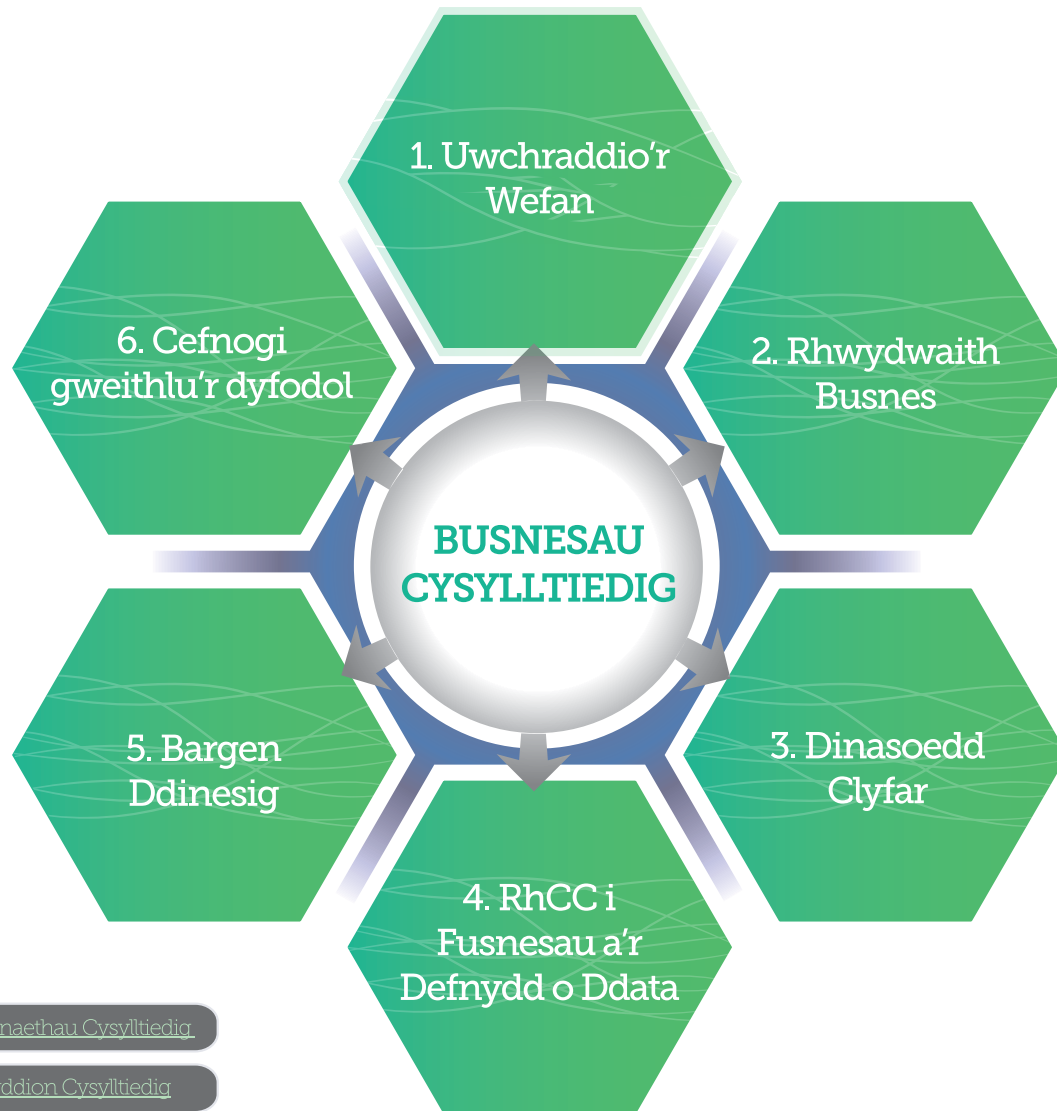
[Gwasanaethau Cysylltiedig](#)

[Dinasyddion Cysylltiedig](#)

[Partneriaid Cysylltiedig](#)

BUSNESAU CYSYLLTIEDIG

Mae technoleg yn gwneud Caerdydd yn lle mwy deniadol i wneud busnes ac yn annog arloesedd



1. Caiff gwefan Cyfoethogi Caerdydd ei huwchraddio er mwyn iddi gydymffurfio â safonau modern. Galluogi darpar bartion i hunanwasanaethu er mwyn chwilio am eiddo a defnyddio cyfrifiannellau meincnodi sy'n briodol i'w hanghenion busnes.
2. Parhau i ddarparu cymorth i Fintech a'r sectorau creadigol a digidol trwy weithio ar uwchraddio cyflymderau rhwydwaith ar draws y ddinas a'i rhanbarth. Ymchwilio i ddichonolrwydd adrannau rhwydwaith neilltuedig ar gyfer busnesau bach a chanolog.
3. Fel rhan o'r strategaeth Dinasoedd Clyfar, byddwn yn ystyried creu llwyfan data agored a fydd yn rhoi cyfleoedd i fusnesau presennol a rhai newydd i greu cynhyrchion a gwasanaethau arloesol newydd.
4. Archwilio sut i ddefnyddio data sy'n deillio o'r feddalwedd RhCC i Fusnesau mewn ffordd well. Bydd hyn yn gwella sut caiff data ei gasglu, ei ddadan-soddi a'i ddsbarthu gan y Tîm Datblygu Economaidd.
5. Parhau i gyfrannu fel rhan o Fargen Ddinesig Prifddinas-Ranbarth Caerdydd, gan weithio tuag at greu a chefnogi ardal arloesedd.
6. Sicrhau bod cenedlaethau'r presennol a'r dyfodol yn meddu ar y sgiliau a'r wybodaeth berthnasol er mwyn llwyddo yn yr economi ddigidol newydd. Defnyddio Deddf Cenedlaethau'r Dyfodol a'r Fframwaith Cymhwysedd Digidol fel sail i gyflwyno'r Cwricwlwm Digidol newydd yn ysgolion Caerdydd.



Gwasanaeth Craidd

Mae TGCh yn cyflenwi 128 o ysgolion Caerdydd gyda'u gwasanaeth craidd. Mae hyn yn cynnwys mynediad diogel wedi'i hidlo i'r we i gyrchu adnoddau ar-lein.

128

5

Mae 5 ysgol yn treialu dulliau dosbarthu newydd ac

1

mae 1 wedi dewis defnyddio trydydd parti ar gyfer hidlo a band eang

Cyflymder a Mynediad

2GB

Cyfanswm ar hyn o bryd o led band 2GB i'r Rhwydwaith Ysgolion – oddeutu 16MB i bob ysgol



hwb.gov.wales

Gwasanaeth dysgu digidol Cymru gyfan sy'n darparu adnoddau ar gyfer athrawon a disgyblion.

Caerdydd oedd yr ALL cyntaf i ddechrau defnyddio HWB



Gwasanaethau Cymorth Addysg

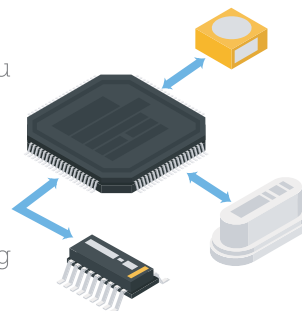
Project presennol i alinio cofnodi, adrodd a chadw data hanfodol ar gyfer 42 tim yn y Gwasanaethau Cymorth Addysg, gan alluogi rhannu data mewn modd effeithlon.



Cyfathrebu Mewnol

Defnyddir nifer o ddulliau cyfathrebu gwahanol heb eu hintegreiddio gan ysgolion a thimau gwahanol.

Fe'u rhennir rhwng 3 phrif gyflenwr: Google, Microsoft a Cardiff.Gov



Gwasanaeth Gwe-hidlo a Gynhelir

Cydweithredu rhwng TGCh a BT (PSBA) i ddarparu mynediad diogel i'r we

Camau cyntaf tuag at dargedau o led band 100MB

..i ysgolion cynradd ac 1GB i ysgolion uwchradd



4 ysgol gynradd ac 1 ysgol uwchradd hyd yma



Gweithlu Cysylltiedig



Dinasyddion Cysylltiedig



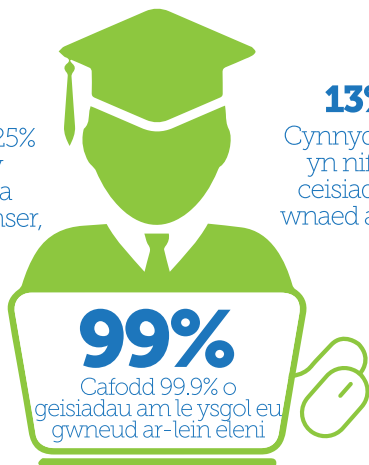
Gwasanaethau Cysylltiedig



Cyfnod Amser (Ebrill 2018 – Mawrth 2019)

Lleoedd Disgyblion

1.25%
Cynnydd 1.25%
yn nifer y
ceisiadau a
wnaed ar amser,



13%
Cynnydd 13%
yn nifer y
ceisiadau a
wnaed ar-lein

Heb Arian

Systemau talu heb arian ar gyfer
arlwyo ym mhob ysgol uwchradd
ar draws Caerdydd.

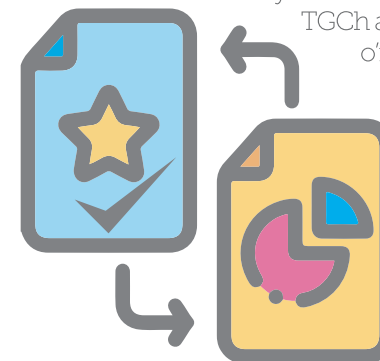
Gellir adlenwi
ar-lein neu drwy
biriannau ar y safle.

Mae **77%** o bob
trafodyn yn cael ei
wneud ar y safle
gan ddisgyblion, sef
16% o'r
cyfanswm
gwariant



Cyflwyno'n raddol i
ysgolion cynradd; mae
25 ysgol ar y system.

Datgloi Cyfrifiadura



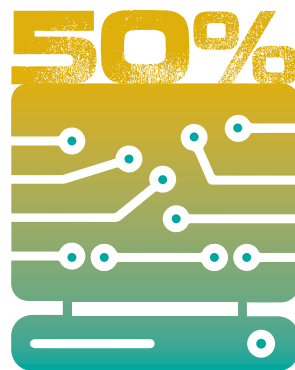
Cyfes o offer i'w defnyddio yn yr
ystafell ddosbarth at ddefnydd
TGCh a thrawsgwricwlaidd
o'r dosbarth meithrin i
Flwyddyn 9.
Mae'n sicrhau
cysondeb ar
draws ysgolion
Caerdydd. Mae'n
rhoi'r Fframwaith
Cymhwysedd
Digidol ar waith
ac yn cefnogi'r
cwrwclwm cyfan

Gwybodaeth am ddisgyblion



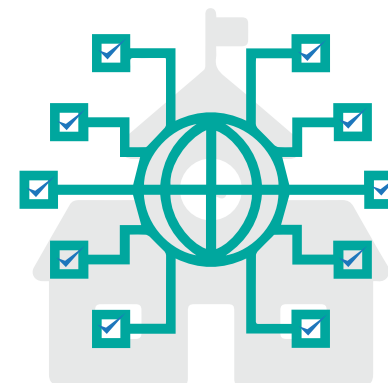
Mae'r System Rheoli
Gwybodaeth am Ysgolion –
SIMS – wedi'i storio ar
gwmwl er mwyn lleihau'r
baich ar ysgolion sy'n
cynnal systemau unigol, a
chynyddu defnydd ac
argaeledd gwybodaeth

Cyfrifiadur yn y Dosbarth



Mae 50% o ysgolion uwchradd yng
Nghaerdydd yn addysgu Cyfrifiadureg
– Codio, Rhaglennu, Dylunio
Algorithmau

Fframwaith Cymhwysedd Digidol



Wedi'i ddatblygu gan Lywodraeth Cymru a'i defnyddio
ledled Cymru. Mae'n gorfodi defnyddio TGCh ar draws y
cwrwclwm i greu sgiliau a gwybodaeth ddigidol y gellir
eu trosglwyddo

ADDYSG GYSYLLTIEDIG

Defnyddir technoleg i wella amcanion addysg a gwreiddio sgiliau digidol yn y gweithlu

Yr hyn gall athrawon, rhieni a disgyblion Caerdydd ei ddisgwyl o'r Cyngor ac ysgolion

Strategaeth
Ddigidol

Cyngor
Caerdydd



1. Disgyblion a Rheini Cysylltiedig

Alinio adnoddau presennol i sicrhau bod athrawon, rhieni a disgyblion yn gallu cyfathrebu'n ddigidol am y pethau y mae angen iddynt ei wneud, pryd mae angen iddynt ei wneud

2. Taliadau Ar-lein

Ehangu'r llwyfan arlwyyo heb arian presennol i fod yn borth helaeth ar gyfer rhieni i reoli eu trafodion ariannol gyda'r ysgol

3. Cofnod Digidol

Cwblhau'r cofnod digidol diogel, cludadwy, unigol ar gyfer pob disgybl

4. Diogelu Gwybodus

Creu systemau a chytundebau rhannu data i wella ymyrraeth gynnar at ddibenion diogelu

5. Ysgolion Cysylltiedig

Sicrhau bod pob ysgol yn cael ei gyflenwi gan y cysylltadwyedd angenrheidiol i gefnogi'r cwricwlwm digidol a'r Fframwaith Cymhwysedd Digidol, a chreu a defnyddio data cydlynol

6. Ystafelloedd Dosbarth Cysylltiedig

Gan ddefnyddio Safonau Digidol Addysg Llywodraeth Cymru fel gwaelodlin, gwella seilwaith ar safleoedd trwy gydweithredu rhwng y rhanddeiliaid – TGCh, ysgolion a'r Gwasanaethau Cymorth Addysg – i sicrhau'r defnydd gorau o'r cysylltadwyedd gwell

 [Gweithlu Cysylltiedig](#)

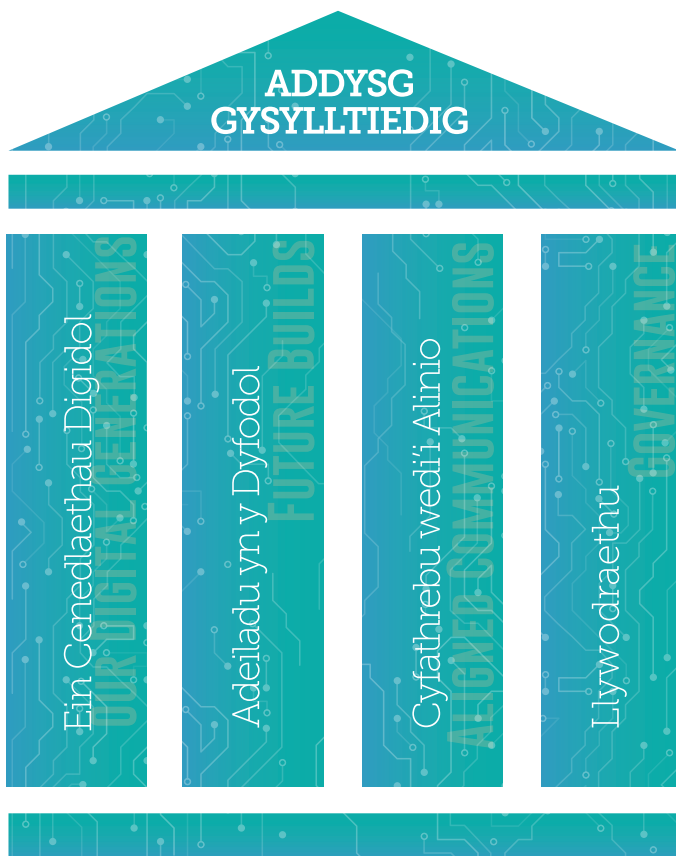
 [Dinasyddion Cysylltiedig](#)

 [Gwasanaethau Cysylltiedig](#)

ADDYSG GYSYLLTIEDIG

Defnyddir technoleg i wella amcanion addysg a gwreiddio sgiliau digidol yn y gweithlu

Yr hyn gall athrawon, rhieni a disgyblion Caerdydd ei ddisgwyl o'r Cyngor ac ysgolion



Ein Cenedlaethau Digidol

Sail yw'r Fframwaith Cymhwysedd Digidol ar gyfer creu dulliau gwell o gyflwyno'r Cwricwlwm Digidol newydd, gyda phartneriaid mewn busnes, prifysgolion a Dinasoedd Clyfar, a diwylliant cymorth ar gyfer staff addysgu – gan sicrhau y bydd gan genedlaethau'r dyfodol y sgiliau, yr wybodaeth a'r gallu i ffynnu yn yr economi ddigidol sy'n datblygu

Adeiladu yn y Dyfodol

Gweithio gyda phartneriaid mewn prifysgolion, busnesau a Dinasoedd Clyfar i sicrhau bod ysgolion newydd yn cael eu dylunio gan sicrhau bod y seilwaith yn hyblyg ac yn addas i'r dyfodol

Cyfathrebu wedi'i Alinio

Atgyfnerthu cysylltiadau rhwng staff TGCh corfforaethol, Addysg ac Ysgolion trwy alinio dulliau cyfathrebu, cynyddu cydweithredu, rhannu cyfrifoldeb a hwyluso'r broses o drosglwyddo gwybodaeth sensitif am ddisgyblon ac ysgolion mewn modd diogel

Llywodraethu

Sefydlu llywodraethu cadarn gan bob rhanddeiliad perthnasol i sicrhau y gellir gwireddu'r dyheadau hyn ac y gellir creu, defnyddio a rheoli gwybodaeth yn y modd mwyaf effeithiol.

 [Gweithlu Cysylltiedig](#)

 [Dinasyddion Cysylltiedig](#)

 [Gwasanaethau Cysylltiedig](#)

YMWELWYR CYSYLLTIEDIG

Mae technoleg yn gwella hygyrchedd yng Nghaerdydd ac yn gwneud y ddinas yn lle haws a mwy pleserus i ymweld â hi

Cyfnod Amser (Ebrill 2018 – Mawrth 2019)

Strategaeth Ddigidol

Cyngor Caerdydd

GWEFAN



Mae gwefan Croeso Caerdydd yn cael dros 50,000 ymweliad y mis ar gyfartaledd gan bobl o fwy na 200 o wledydd. Mae'n cynnig man cyfeirio unigol ar gyfer ymwelwyr trwy ddarparu gwybodaeth a nodi digwyddiadau gan fusnesau cyfranogol a phartneriaid digwyddiadau.

www.croesocaerdydd.com

CYFRYNGAU CYMDEITHASOL

140k+ o ddilynwyr



Mae dros 140,000 o ddilynwyr ar draws 15 sianel cyfryngau cymdeithasol dwyieithog. Mae sianeli yn cynnig gwybodaeth benodol – Croeso Caerdydd ar gyfer ymwelwyr posib, Digwyddiadau Caerdydd ar gyfer gwybodaeth am ddigwyddiadau a theithio. Hysbysu'r defnyddwyr o'r newyddion/datblygiadau diweddaraf a gweithredu fel llwyfan i ymholiadau cwsmeriaid

MYDRYDDIAETH



Mae Google Analytics a chyfleusterau dadansoddi mewnol gwefannau cymdeithasol yn gallu rhoi mewnwelediad i gyrrhaeddiad daearyddol a thargedau ymgyrchoedd.

Mae'n cyfeirio ymagwedd ymgyrchoedd a phenderfyniadau busnes y dyfodol.

RHANNU/ADBORTH



Fel arfer cyfathrebir â busnesau partner trwy e-bost.

Prinder integreiddio neu hunanwasanaeth ar hyn o bryd, yn rhannol oherwydd cyfyngiadau ar gyrchu llwyfannau rhannu ffeiliau cyffredin.

WI-FI CYHOEDDUS AM DDIM



Mae Wi-Fi Am Ddim Caerdydd yn galluogi ymwelwyr â chanol dinas Caerdydd a Bae Caerdydd gael mynediad i'r rhyngwyd wrth symud o le i le, a hynny am ddim.



YMWELIADAU GWELL



Caiff profiadau ymwelwyr eu cyfoethogi gan dechnoleg. Mae rhaglenni trydydd parti fel app Llwybr Tiger Bay a History Points yn darparu profiad llawnach i ymwelwyr.

Mae gwefan Croeso Caerdydd yn cynnig mapiau y gellir eu lawrlwytho a dolenni i ddarparu mapiau cyffredin. Mae teithiau sain y gellir eu lawrlwytho ar gael yng Nghastell Caerdydd.

YMWELWYR CYSYLLTIEDIG

Mae technoleg yn gwella hygyrchedd yng Nghaerdydd ac yn gwneud y ddinas yn lle haws a mwy pleserus i ymweld â hi



1. Creu profiad gwell i ymwelwyr trwy greu calendr digwyddiadau mwy ymatebol a chwiliadwy a chyflwyno dulliau o brynu tocynnau. Mae integreiddio ehangach yn darparu gwybodaeth deithio ganolog gan Faes Awyr Caerdydd, Traveline Cymru a NextBike yn ogystal ag appiau defnyddiol ar gyfer defnyddwyr ceir, oll wedi'u gwreiddio yn y wefan.
2. Ceisio hwyluso'r broses o rannu a chyrcu gwybodaeth rhwng partneriaid busnes trwy'r wefan newydd. Posibiliadau o gyhoeddi digwyddiadau a datganiadau i'r wasg yn gynt, gan sicrhau bod ymwelwyr yn cael yr wybodaeth ddiweddaraf. Gellir rhannu adborth a dadansoddeg â busnesau mewn ffordd fwy deinamig a diogel. Ymchwilio i ddichonolrwydd porth partneriaid busnes.
3. Cynyddu'r cynnwys dwyieithog presennol a sicrhau y caiff gwybodaeth graidd i ymwelwyr ei darparu ym mhrif ieithoedd ymwelwyr. Ystyried posibilrwydd defnyddio gwasanaethau cyfieithu deallusrwydd artifisial uwch er mwyn gwneud gwasanaethau twristiaeth yn haws eu cyrcu i amrywiaeth ehangach o bobl.
4. Ail-lansio sianeli cyfryngau cymdeithasol sydd eisoes yn bodoli, gan bwysleisio ar gynnwys a grëir gan ddefnyddwyr i wella cyfranogiad. Cyflwyno golwg ar Gaerdydd trwy lygaid ei phreswylwyr a'i hymwelwyr.
5. Mae rhyngweithio newydd yn rhoi rhagor o ddata defnyddiol, gan alluogi Caerdydd i nodi troi ymweliadau ar-lein yn ymweliadau go iawn. Pa atyniadau a digwyddiadau a'u denodd? Wnaethon nhw eu mwynhau? Pam?
6. Mae'r genhedlaeth nesaf o raglenni symudol yn cyfoethogi ymweliadau trwy realiti estynedig a chynllunwyr teithiau, gan gynyddu hygyrchedd i bobl sydd ag amrywiaeth eang o anghenion.



Busnesau Cysylltiedig



Dinasyddion Cysylltiedig



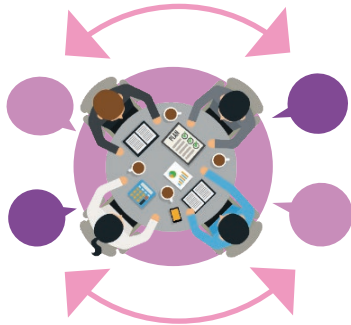
Partneriaid Cysylltiedig

GWASANAETHAU CYSYLLTIEDIG

Mae technoleg yn gwneud gwasanaethau'n fwy hygyrch, gyda chanlyniadau gwell wedi'u cyflawni trwy waith cydlynol

Cyfnod Amser (Ebrill 2018 – Mawrth 2019)

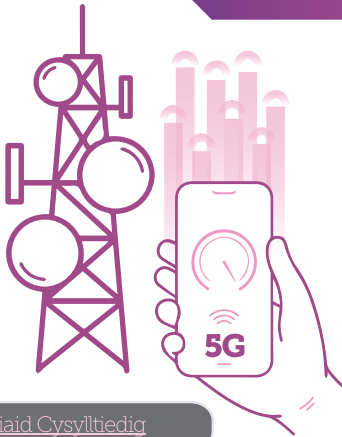
ARFER GORAU GWYBODUS



Mae cyfranogi yn y Fargen Ddinesig a Dinasoedd Craidd yn creu cyfleoedd ar gyfer cydweithredu a rhannu arfer gorau. Mae Llywodraeth Leol Ddigidol yn trafod ac yn gosod safon agored ar gyfer data ac yn rhoi cyfleoedd am gydweithredu ledled y DU.

Rhodddwyd model Wi-Fi Am Ddim Caerdydd ar waith yn dilyn trafodaethau'r Fargen Ddinesig.

SEILWAITH



Mae Cyngor Caerdydd yn hwyluso perthnasoedd rhwng datblygwyr eiddo a chwmnïau telathrebu i sicrhau bod datblygiadau newydd, boed yn fasnachol neu'n breswyl, yn cynnwys cysylltiadau ffibr a'u bod yn barod i dderbyn 5G.

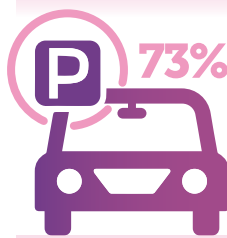
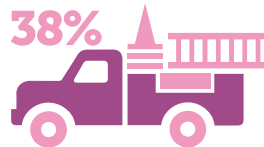
Mae rhwydwaith y Cyngor ei hun yn cefnogi Adeiladau Cyhoeddus Caerdydd a Wi-Fi Am Ddim Caerdydd yng nghanol y ddinas a Bae Caerdydd. Mae'n galluogi mwy o bobl i gyrchu'r gwasanaethau sydd ar gael ar-lein.

RHAGLEN FODERNEIDDIO



Mae e-filiau a hunanwasanaeth y Dreth Gyngor ar gael trwy'r we a'r app ddydd a nos. Mae dros **11,000** o gyfrifon wedi cael eu cyrchu ers lansio'r app ym mis Gorffennaf 2018.

Gall cwsmeriaid wneud **adroddiadau tipio** anghyfreithlon wrth symud o le i le â dulliau tracio GPS. Cafwyd dros **2,000** o adroddiadau trwy'r wefan a'r app ers mis Awst 2018.



Ceisio alinio a symleiddio gweithio o fewn yr awdurdod. Mae gwasanaethau'n rhannu arfer gorau, adnoddau a data trwy gyfathrebu'n well i sicrhau y caiff gwasanaethau eu darparu'n well gyda dealltwriaeth fwy cyflawn o ddinasyddion.

Hyd yn hyn, mae'r rhaglen wedi galluogi cael mynediad i wasanaethau cyson ar draws **App Cardiff. Gov** a **gwefan Caerdydd.Gov**.



Mae 38% o holl ddiwygion priffyrdd sydd wedi'u hadrodd ers y lansiad ym mis Chwefror 2019 wedi cael eu gwneud trwy'r wefan neu app.

Mae 73% o holl geisiadau am drwydded barcio bellach yn cael eu gwneud ar-lein trwy wefan y Cyngor.

Erbyn hyn gellir ymateb i **Ffurflenni Ymholiadau Aelwyd** a **llythyrau adolygu CTAX** yn ddigidol.

CYNHWYSIANT DIGIDOL



Dim ond i gwsmeriaid sy'n gallu ei defnyddio y gall technoleg ddwyn manteision.

Mae'r Gwasanaeth i **Mewn i Waith** yn cynorthwyo pobl i ddefnyddio TGCh er mwyn eu helpu i ddod o hyd i gyflogaeth. Roedd yn cynorthwyo 2,987 o hawtwyr wrth symud i'r system Credyd Cynhwysol ar-lein.



DYSGU I OEDOLION
ADULT LEARNING

Bu **dros 45,000** o bobl yn mynychu eu sesiynau allgymorth digidol a Chtwb Swyddi.

Mae **Addysg Oedolion** yn darparu cyrsiau a gweithdai am ddim sy'n benodol ar gyfer oedolion yn ogystal â Good Things a Tŷ Carna gyda thros **1,200** o bobl yn cofrestru ar gyrsiau digidol ers mis Medi 2018.

EVAC CAERDYDD



Mae Cyngor Caerdydd yn gweithio ar y cyd a'r Gwasanaethau Brys, Trafnidiaeth Gyhoeddus a'r Gwasanaethau Iechyd i hysbysu dinasyddion yn rheolaidd ar sut i gysylltu â gwasanaethau yn ystod digwyddiadau neu argyfyngau mawr.

Darperir gwybodaeth trwy App a chyfrif Twitter.

MAE DROS
19K

o eitemau wedi'u lawrlwytho ers ei lansio yn 2016

GWASANAETHAU CYSYLLTIEDIG

Mae technoleg yn gwneud gwasanaethau'n fwy hygyrch, gyda chanlyniadau gwell wedi'u cyflawni trwy waith cydlynol



1. Gwella rhannu, cyfathrebu a dadansoddi rhwng gwasanaethau gwahanol megis ysgolion a gwasanaethau plant/oedolion er mwyn hwyluso symud tuag at gam ymyrraeth gymdeithasol gynnar ac ataliol.
2. Ymchwilio i ddichonolrwydd dull adnabod digidol unigol y gall dinasyddion ei ddefnyddio i gyrchu holl wasanaethau perthnasol y Cyngor. Un dull adnabod i brofi cyfeiriad, gan gysylltu â rhaglenni ysgolion a thaliadau heb arian, gan ymledu yn y pen draw i gyfres o wasanaethau yn unol â rhaglen fodermeiddio.
3. Bydd Rheolwyr TGCh a Gwybodaeth yn gweithio'n agos gyda gwasanaethau i alluogi rhannu gwybodaeth â phartneriaid mewnol ac allanol trwy sianeli diogel ac effeithlon i hybu a galluogi gweithio cydlynol.
4. Bydd rhannu ac alinio gwybodaeth yn fewnol yn galluogi dinasyddion i gael gweld ceisiadau gwasanaethau, eu statws ac a ydynt wedi'u cwblhau yn glir ar draws pob sianel gysylltu sydd ar gael. Fe'i hwylusir trwy gyflwyno 0365, SharePoint ar-lein, y Gydweithfa a'r Asiant Rhithwir.
5. Adeiladu ar lwyddiant gwaith digidol y Gwasanaeth i Mewn i Waith a'r Tîm Addysg Oedolion trwy weithio'n agos gyda Chymunedau Digidol Cymru. Ystyried cynnig rhagor o gyrsiau uwch, megis clybiau codio.
6. Cysylltu â ffynonellau gwybodaeth partneriaid a thrydydd partïon i ail-gyfuno a gwella dealltwriaeth o ffactorau cyfrannol sy'n ymddangos yn ddigysylltiad. Mae'n helpu i greu llun cliriach ac ehangach o sut mae dinasyddion yn rhyngweithio â'r Cyngor a sut maen nhw'n defnyddio gwasanaethau.

 Partneriaid Cysylltiedig

 Dinasyddion Cysylltiedig

 Busnesau Cysylltiedig

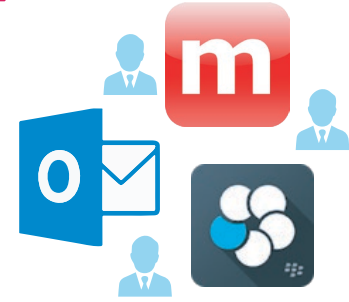
AELODAU ETHOLEDIG CYSYLLTIEDIG

Mae technoleg yn galluogi aelodau etholedig i gael gwell dealltwriaeth o anghenion dinasyddion a'u diwallu
Cyfnod Amser (Ebrill 2018 – Mawrth 2019)

Gweithio Ystwyth



Gall pob un o'r 75 aelod weithio o bell trwy ddefnyddio gliniaduron, cyfrifiaduron llechen a ffonau clyfar.

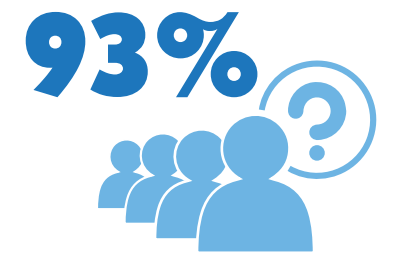


Gall aelodau gael yr wybodaeth ddiweddaraf ac aros yn gysylltiedig trwy fynediad o bell i Modern.Gov, Blackberry Work ac Outlook.

Adrodd



Cyflwynwyd 3,094 o ymholiadau gan aelodau trwy'r System Ymholiadau Aelodau Hunanwasanaeth. Mae'n rhoi adborth awtomataidd a gellir cyflwyno ymholiadau ar unrhyw adeg.



Caiff ymholiadau sydd ar ôl eu hanfon trwy e-bost neu eu ffonio'n uniongyrchol i wasanaethau aelodau. Mae 93% o aelodau wedi defnyddio'r gwasanaeth ymholiadau aelodau.

Cynnwys y Cyhoedd



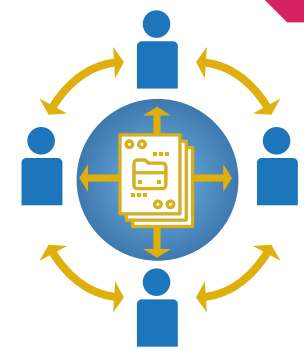
Mae gweddarllediadau wedi cael eu gweld
5,459
o weithiau

Caiff cyfarfodydd y Cyngor eu darlledu i'r cyhoedd eu gweld trwy Public-1 a Facebook Live. Mae gweddarllediadau wedi'u harchifo ar gael i bawb eu gweld.



Mae Mod.Gov yn galluogi aelodau a'r cyhoedd i weld dogfennau cyhoeddus sydd yn yr arfaeth yn ogystal â chofnodion cyfarfodydd blaenorol.

Cyfathrebu



Mae diweddariadau wythnosol yn cael eu llunio gan y Gwasanaethau Pwyllgorau ac Aelodau. Caiff eu cylchredeg ar hyn o bryd bob dydd Llun trwy e-bost i aelodau ac uwch reolwyr.



Codwyd 6403 o ymholiadau gan aelodau trwy'r System Ymholiadau Aelodau. Gwneir hyn naill ai trwy Hunanwasanaeth neu'r Tîm Gwasanaethau Aelodau.

AELODAU ETHOLEDIG CYSYLLTIEDIG

Mae technoleg yn galluogi aelodau etholedig i gael gwell dealltwriaeth o anghenion dinasyddion a'u diwallu



1. Gweithio Digidol Pob Dydd

Galluogi aelodau i weithio'n ddigidol yn bennaf trwy ddarparu hyfforddiant perthnasol a chymorth TGCh parhaus. Uwchraddio a safoni dyfeisiau gwaith symudol aelodau ac ymgymryd â gwaith uwchraddio TGCh i alluogi aelodau i fynychu cyfarfodydd y Cyngor a phwyllgorau o bell. Bydd cyflwyno Office 365 yn galluogi gweithio mwy ystwyth.

2. Gwella Seilwaith Digidol

Gwella cysylltadwyedd Wi-Fi ar draws adeiladau'r Cyngor a mynediad i bwyntiau trydan mewn ystafelloedd pwyllgor a chyfarfod i alluogi aelodau i weithio'n ddigidol. Uwchraddio systemau gweddarlledu er mwyn i bob ystafell gyfarfod gynnwys offer darlledu addas.

3. Uwchraddio Rheoli Etholiadol

Uwchraddio systemau rheoli etholiadol er mwyn cynyddu nifer y Ffurflenni Ymholiadau Aelwyd sy'n cael eu dychwelyd a moderneiddio prosesau a chyfathrebu etholiadol. Bydd gwaith uwchraddio'n cyflwyno canfasio symudol ac yn cyfrannu at nod y Cyngor o gofrestru 90% o bleidleiswyr yn 2019/2020.

4. Cynnwys y Cyhoedd

Creu cynllun cyfranogiad cyfryngau cymdeithasol i hybu a chynyddu ymwybyddiaeth y cyhoedd o waith democrataidd y Cyngor (cymorthfeydd, ymgynghoriadau, etholiadau). Ceisio cynyddu'r gyngor i'r amlwg ar gyfer gweddarllediadau cyfarfodydd y Cabinet, y Tîm Craffu a phwyllgorau.

5. Data

Archwilio posibilidau o ganiatáu i aelodau gael mynediad i ddata cywir amser go iawn am y ddinas. Sicrhau bod gan aelodau'r data a'r offer perthnasol wrth law i ymdrin ag ymholiadau a chwynion yn effeithlon, yn ogystal â nodi materion sy'n dod i'r amlwg yn eu wardiau.

6. Cydweithredu â 3ydd Partion

Bydd mabwysiadu SharePoint Online yn galluogi aelodau a Gwasanaethau Aelodau i gydweithredu â chyrf eraill, megis Llywodraeth Cymru ac awdurdodau lleol eraill, i helpu i ddeall anghenion y cyhoedd yn well.