

# Ysgolion yr 21ain Ganrif Dogfen Ymgynghori 2019

**AILDDATBLYGU YSGOL UWCHRADD CANTONIAN, YSGOL  
ARBENNIG RIVERBANK AC YSGOL UWCHRADD WOODLANDS**

4 Chwefror - 22 Mawrth 2019



Gellir darparu'r ddogfen hon mewn Braille.  
Ceir fersiwn gryno o'r ddogfen hon yn [www.caerdydd.gov.uk](http://www.caerdydd.gov.uk)  
Gellir hefyd roi gwybodaeth mewn ieithoedd cymunedol eraill yn  
ôl yr angen. Er mwyn trefnu hyn, ffoniwch **029 2087 2720**.



**UCHELGAIS  
PRIFDDINAS  
CAPITAL  
AMBITION**

  
**CARDIFF  
CAERDYDD**

# Cynnwys

## Cyflwyniad

- Beth mae'r llyfryn hwn yn ei drafod?
- Cefndir
- Beth ydym ni'n bwriadu ei wneud?

## Ymgynghoriad

- Sut ellwch chi ganfod mwy a rhoi gwybod i ni am eich barn?
- Mae eich barn yn bwysig i ni

## Esboniad o'r termau a ddefnyddir yn y ddogfen hon

### Background

#### Pam ydym ni'n cynnig y newidiadau hyn?

- Darpariaeth o leoedd ysgol
- Cyflwr ac Addasrwydd
- Beth yw'r Rhaglen Ysgolion Band B 21ain Ganrif?

#### Lleoedd Ysgol Uwchradd Cymunedol

- Y Galw am Leoedd
- Darpariaeth Cyflwr y Sbectrwm Awtistiaeth (ASC)
- Lleoedd Ysgol Arbennig

#### Pam ehangu ac amnewid Ysgol Uwchradd Cantonian?

- Ysgolion sy'n gwasanaethu'r ardal ar hyn o bryd
- Y Galw am Leoedd
- Cyflwr ac Addasrwydd

#### Pam ehangu'r Ganolfan Adnoddau Arbenigol (SRB)?

#### Pam ehangu Ysgol Arbennig Riverbank ac Ysgol Uwchradd Woodlands? Pam symud yr ysgolion hyn?

- Lleoedd Ysgol Arbennig
- Pam symud Ysgol Arbennig Riverbank ac Ysgol Uwchradd Woodlands i safle Ysgol Uwchradd Cantonian?
- Cyflwr ac Addasrwydd

#### Sut effeithir ar ysgolion eraill?

#### Cyfleusterau a gynhwysir mewn ysgol

#### Cynllun safle

#### Ansawdd a Safonau

- Estyn
- Categoriaddio ysgolion Llywodraeth Cymru
- Ysgol Uwchradd Cantonian
- Ysgol Arbennig Riverbank
- Ysgol Uwchradd Woodlands

#### Sut fyddai'r newidiadau yn yr ysgolion yn effeithio ar safonau?

- Safonau
- Profiad addysgu a dysgu
- Cefnogaeth a chanllawiau gofal
- Arweinyddiaeth a rheolaeth

#### Sut effeithir ar y ddarpariaeth feithrin?

#### Sut effeithir ar y ddarpariaeth ôl-16?

- Ysgol Uwchradd Cantonian
- Ysgol Uwchradd Woodlands

# Cynnwys

## Cymorth ychwanegol i ddisgyblion

- Sut effeithir ar gefnogaeth i ddisgyblion sydd â Saesneg fel Iaith Ychwanegol?
- Sut effeithir ar ddisgyblion sy'n cael Cinio Ysgol am Ddim?
- Sut effeithir ar ddisgyblion Lleiafrifoedd Ethnig?

## Sut effeithir ar ddarpariaeth iechyd?

### Beth yw manteision y cynnig?

### Anfanteision posibl y cynnig

### Risgiau sy'n gysylltiedig â'r cynnig

### Opsiynau eraill

- Gwneud dim
- Ailwampio adeiladau presennol

## Trefniadau derbyn

### Materion ariannol

### Materion Adnoddau Dynol

### Materion Trafnidiaeth

### Trefniadau Teithio'r Dysgwyr

### Partneriaethau

### Effaith y cynnig ar yr Iaith Gymraeg

### Trefniadau Llywodraethu

### Cydraddoldebau

### Effaith ar y gymuned

### Llesiant Cenedlaethau'r Dyfodol

### Aflonyddu Posib i Ddisgyblion

### Beth fyddai'n digwydd i safleoedd Ysgol Arbennig Riverbank ac Ysgol Uwchradd Woodlands?

### Trefniadau dros dro

### Cwestiynau cyffredin

### Y camau nesaf, sut i fynegi eich barn a ffurflen adborth

- Beth sy'n digwydd nesaf?
- Dyddiadau allweddol
- Cyfnod ymgynghori
- Hysbysiad statudol
- Penderfynu ar y cynigion
- Hysbysu'r penderfyniad

### Dweud eich dweud!

- Ffurflen Ymateb i'r Ymgynghoriad

## Beth mae'r llyfryn hwn yn ei drafod?

Mae'r llyfryn hwn i rieni/gofalwyr, staff ysgol, llywodraethwyr ysgol ac unrhyw un sydd â diddordeb mewn addysg yng Nghaerdydd. Bydd o ddiddordeb arbennig i rieni/ gofalwyr plant sy'n mynychu, neu'n disgwyl mynychu, Ysgol Uwchradd Cantonian, Ysgol Arbennig Riverbank ac Ysgol Uwchradd Woodlands a'r rhai sydd â phlant gydag Anghenion Dysgu Ychwanegol cymhleth (ADY), neu sy'n gweithio gyda phlant o'r fath.

Mae'n nodi'r newidiadau yr ydym yn eu cynnig i ddarparu lleoedd ysgolion cynradd ac uwchradd o ansawdd uchel a'r rhesymau dros y newidiadau arfaethedig hyn.

## Cefndir

Yn 2017, nodwyd bod angen cynyddu nifer y lleoedd addysg uwchradd a'r nifer o leoedd ADY cynradd ac uwchradd ar gyfer plant ag anghenion dysgu cymhleth fel rhan o Raglen Band B Ysgolion yr 21ain Ganrif y Cyngor.

Roedd Ysgol Uwchradd Cantonian yn un o dri adeilad ysgol uwchradd a nodwyd mewn cyflwr mor wael fel bod rhaid ei amnewid.

Yn ogystal, nodwyd bod Ysgol Arbennig Riverbank ac Ysgol Uwchradd Woodlands angen cael eu hamnewid.

Mae'r llyfryn hwn yn cynnwys gwybodaeth am gynigion i ddarparu lleoedd ysgol ychwanegol ac i amnewid adeiladau presennol Ysgol Uwchradd Cantonian, Ysgol Arbennig Riverbank ac Ysgol Uwchradd Woodlands.

Rydym am i bawb ddeall yr hyn sy'n cael ei gynnig, felly gallwch chi ddweud wrthym beth ydych chi'n ei feddwl am y newidiadau.

Dyma'ch cyfle chi i ofyn cwestiynau a gwneud sylwadau.

## Beth ydym ni'n bwriadu ei wneud?

Bwriadwn, o fis Medi 2023:

- Ehangu Ysgol Uwchradd Cantonian o chwe dosbarth mynediad (6FE) i wyth dosbarth mynediad (8FE) gyda lleoedd chweched dosbarth ar gyfer hyd at 250 o ddisgyblion, gan gynnwys amnewid adeiladau Ysgol Uwchradd Cantonian gyda chyfleusterau adeiladau ysgol newydd ar yr un safle
- Ehangu'r Ganolfan Adnoddau Arbenigol (SRB) i ddisgyblion gyda Chyflwr Sbectrwm Awtistig (ASC) a gynhelir yn Ysgol Uwchradd Cantonian o 20 i 30 lle. Byddai adeiladau newydd Ysgol Uwchradd Cantonian yn cynnwys llety mwy wedi'i adeiladu'n bwrpasol i'r SRB.
- Ehangu Ysgol Arbennig Riverbank o 70 i 140 lle, sydd i'w gyflawni trwy adleoli'r ysgol i gyfleusterau newydd wedi'u hadeiladu'n bwrpasol ar safle Ysgol Uwchradd Cantonian.
- Ehangu Ysgol Uwchradd Woodlands o 140 i 240 lle, sydd i'w gyflawni trwy adleoli'r ysgol i gyfleusterau newydd wedi'u hadeiladu'n bwrpasol ar safle Ysgol Uwchradd Cantonian.

Byddai angen cymeradwyaeth Gweinidogion Cymru i'r newidiadau a amlinellir yn y ddogfen hon er mwyn iddynt allu symud ymlaen.



# Ymgynghoriad

Rhaid i'r broses ymgynghori ddilyn canllawiau Llywodraeth Cymru a amlinellir yn y Cod Trefniadaeth Ysgolion 2018.

Fel rhan o hyn, rydym yn gofyn i bobl beth maent yn ei feddwl o'r newidiadau rydym yn eu cynnig.

Mae sawl ffordd y gall pobl roi eu barn i ni.

## Dengys Tabl 1 isod pwy mae'r Cyngor yn ymgynghori â hwy:

Tabl 1: Y grwpiau y mae'r Cyngor yn ymgynghori â hwy	
Plant a phobl ifanc	Gweinidogion Cymru
Rhieni / gofalwyr	Comisiynydd yr Heddlu a Throsedd
Staff ysgol	Gwasanaeth Addysg ar y Cyd Consortiwm Canol y De (CSCJES)
Cyrff Llywodraethu Ysgolion	Comisiynydd yr Iaith Gymraeg
Trigolion lleol	Rhieni dros Addysg Gymraeg (RhAG)
Aelodau Lleol / Aelodau Cynulliad (ACau) / Aelodau Cynulliad Rhanbarthol / Aelod Seneddol (AS)	Undebau Llafur
Cyfarwyddwyr Addysg Esgobaethol	Gwasanaeth Gwybodaeth i Deuluoedd
Awdurdodau Cyfagos	Mudiad Meithrin
Holl ysgolion Caerdydd	Cymdeithas Darparwyr Cyn-Ysgol Cymru
Estyn	Clybiau Plant Cymru Kids' Clubs
Partneriaeth Cymunedau yn Gyntaf	Cymdeithas Genedlaethol Meithrinfeydd Dydd
Cynghorau Cymuned	Comisiynydd Cenedlaethau'r Dyfodol
Comisiynydd Plant	Bwrdd Iechyd Prifysgol Caerdydd a'r Fro
Sefydliadau'r Sector Gwirfoddol	Coleg Caerdydd a'r Fro
Coleg Dewi Sant	Fforwm Addysg Gymraeg (WEF)

## Sut ellwch chi ganfod mwy a rhoi gwybod i ni am eich barn?

- Mae'r ddogfen ymgynghori lawn a dogfen gryno ar gael yn electronig ar wefan y Cyngor yn [www.caerdydd.gov.uk/cynnigiondoyleavenue](http://www.caerdydd.gov.uk/cynnigiondoyleavenue)
- Ceir copïau printiedig o'r ddogfen ymgynghori hon mewn Hybiau Cymunedol a Llyfrgelloedd. Byddwn hefyd yn cynghori teuluoedd sydd â phlant yn Ysgol Uwchradd Cantonian, Ysgol Arbennig Riverbank, Ysgol Arbennig Woodlands ac ysgolion cynradd yn y Tyllgoed sut y gallent gael gweld copi o'r ddogfen.
- Trefnwyd cyfarfod cyhoeddus a sesiynau galw heibio y gallwch eu mynychu os ydych eisiau i ni esbonio'r newidiadau arfaethedig i chi, ac i chi holi cwestiynau. Rhestrir y rhain ar y dudalen nesaf.
- Bydd swyddogion y Cyngor yn cwrdd â Chorff Llywodraethu a staff Ysgol Uwchradd Cantonian, Ysgol Arbennig Riverbank ac Ysgol Uwchradd Woodlands.
- Byddwn hefyd yn gweithio gyda'r ysgol i ddarganfod beth mae disgyblion yn ei feddwl.
- Gallwch hefyd ysgrifennu at y Cyngor i ddweud wrthym beth ydych chi'n ei feddwl.

# Sut ellwch chi ganfod mwy a rhoi gwybod i ni am eich barn?

Gweler manylion dyddiadau'r cyfarfodydd ymgynghori isod:

**Tabl 2: : Dyddiadau Cyfarfodydd Ymgynghori**

Natur yr Ymgynghoriad	Dyddiad/amser	Lleoliad
Sesiwn galw heibio	Dydd Gwener 8 Chwefror 2019 9am - 11am	Hyb Llyfrgell y Tyllgoed
Cyfarfod Staff Ysgol Uwchradd Cantonian	Dydd Mercher 13 Chwefror 2019 am 3:30pm	Ysgol Uwchradd Cantonian
Corff Llywodraethu Ysgol Uwchradd Cantonian	Dydd Mercher 13 Chwefror 2019 am 5:30pm	Ysgol Uwchradd Cantonian
Cyfarfod cyhoeddus	Dydd Mercher 13 Chwefror 2019 at 7pm	Ysgol Uwchradd Cantonian
Cyfarfod Staff Ysgol Arbennig Riverbank ac Ysgol Uwchradd Woodlands	Dydd Mercher 20 Chwefror 2019 am 3:30pm	Ysgol Arbennig Tŷ Gwyn
Cyfarfod Corff Llywodraethu Ffederasiwn Dysgu'r Gorllewin	Dydd Mercher 20 Chwefror 2019 am 5:30pm	Ysgol Arbennig Tŷ Gwyn
Cyfarfod cyhoeddus	Dydd Mercher 20 Chwefror 2019 at 7pm	Ysgol Arbennig Tŷ Gwyn
Sesiwn galw heibio	Dydd Mawrth 7 Mawrth 2019 5pm - 7pm	Hyb y Llyfrgell Ganolog
Sesiwn galw heibio	Dydd Iau 12 Mawrth 2019 5pm - 7pm	Hyb Cymunedol Trelái a Chaerau
Sesiwn galw heibio	Dydd Mercher 20 Mawrth 2019 2:30pm - 4:30pm	Hyb Llyfrgell y Tyllgoed

## Mae eich barn yn bwysig i ni

Mae eich barn yn cyfrif ac rydym am i chi ddweud wrthym beth ydych chi'n ei feddwl o'r newidiadau a gynigir yn y ddogfen hon.

Gallwch wneud hyn drwy:

- fynychu un o'r cyfarfodydd neu'r sesiynau galw heibio uchod.
- Cwblhau'r ffurflen ymateb ar-lein a geir ar: [www.caerdydd.gov.uk/cynnigiondoyleavenue](http://www.caerdydd.gov.uk/cynnigiondoyleavenue)
- Cwblhau'r ffurflen ymateb i'r ymgynghoriad a geir ar dudalen 22 Mawrth 2019.
- Cysylltu â'r Tîm Cynllunio Trefniadaeth Ysgolion ar (029) 2087 2720, trwy e-bost i [ymatebionysgolion@caerdydd.gov.uk](mailto:ymatebionysgolion@caerdydd.gov.uk) neu drwy'r post i Ystafell 422, Neuadd y Sir, Cei'r Iwerydd, Caerdydd, CF10 4UW.

## Y dyddiad cau ar gyfer ymatebion i'r ymgynghoriad hwn yw 22 Mawrth 2019.

Ni fydd ymatebion a dderbynnir ar ôl y dyddiad hwn yn cael eu hystyried gan y Cyngor.

# Esboniad o'r termau a ddefnyddir yn y ddogfen hon

Sylwer y defnyddir y termau canlynol drwy'r cyfan o'r ddogfen hon:

**Nifer Derbyn** - mae pob ysgol a gynhelir yn derbyn disgyblion hyd at eu Nifer Derbyn Cyhoeddiedig o leiaf. Y nifer derbyn yw nifer y lleoedd disgyblion sydd ar gael ym mhob grŵp blwyddyn.

**ADY** - Anghenion Dysgu Ychwanegol. Gall hyn fod oherwydd anawsterau dysgu, anableddau corfforol neu broblemau ymddygiadol. (Weithiau cyfeirir at ADY fel Anghenion Addysgol Arbennig).

Mae **BREEAM** (Dull Asesu Amgylcheddol y Sefydliad Ymchwil Adeiladu) yn ddull asesu cynaliadwyedd a ddefnyddir i uwchgynllunio seilwaith ac adeiladau.

**Safle tir llwyd** – tir a ddatblygwyd eisoes, sydd â'r potensial i gael ei ailddatblygu. Yn aml (ond nid bob amser) mae'n dir a ddefnyddiwyd at ddibenion diwydiannol, masnachol neu breswyl.

**Arian Cyfalaf ar gyfer Ysgolion** - arian a ddefnyddir i adeiladu adeiladau ysgol newydd neu i wella cyfleusterau presennol.

**Ysgolion Cymunedol** – ysgol gynradd neu ysgol uwchradd lle mae'r Cyngor yn trefnu derbyniadau ysgol.

**Dalgylch** - ardal y byddai ysgol gymunedol fel arfer yn ei gwasanaethu. Yng Nghaerdydd, mae gan blant sy'n byw yn yr ardal hon flaenoriaeth uwch ar gyfer mynediad i'r ysgol na phlant y tu allan i'r ardal hon.

**Safle Tir Glas** – ardaloedd o dir, tir amaethyddol neu amwynderau fel arfer, sy'n cael eu hystyried ar gyfer datblygiad trefol.

**Awdurdod Lleol** - sefydliad sy'n gyfrifol yn swyddogol am yr holl wasanaethau a chyfleusterau cyhoeddus mewn ardal benodol.

**Prif Ffrwd** – mae ysgol brif ffrwd yn ysgol a gynhelir nad yw'n ysgol arbennig. Nid yw ysgolion prif ffrwd yn ddewisol, ac nid oes angen i fyfyrwyr dalu ffioedd.

**Data Nifer ar y Gofrestr** - nifer y disgyblion sy'n mynychu ysgol (heb gynnwys disgyblion oed meithrin).

**CYBLD** - Cyfrifiad Ysgol Blynyddol - Lefel Disgyblion. Ym mis Ionawr bob blwyddyn, cesglir gwybodaeth a wiriwyd gan ysgolion i'w chyflwyno i Lywodraeth Cymru. Mae hyn yn cynnwys nifer y disgyblion sydd wedi cofrestru ym mhob ysgol, eu grwpiau oedran, cyfeiriadau cartref, ethnigrwydd, a data ar yr iaith Gymraeg, Anghenion Addysgol Arbennig, iaith gyntaf a disgyblion sy'n cael Prydau Ysgol am Ddim.

**Gweithredu gan yr Ysgol (SA)** – Pan fo athro dosbarth neu bwnc yn rhoi cymorth ychwanegol i ddisgybl ADY.

**Gweithredu gan yr Ysgol a Mwy (SA+)** – Pan fo arbenigwyr allanol yn helpu athrawon ysgol neu ddosbarth i roi cymorth ychwanegol i ddisgybl ADY. Mae hyn yn ychwanegol neu'n wahanol i'r cymorth a ddarperir drwy Weithredu gan yr Ysgol.

Ysgol Arbennig - ysgol ar gyfer plant ag anghenion dysgu ychwanegol neu anabledd, na ellir diwallu eu hanghenion mewn ysgol brif ffrwd. Mae gan y disgyblion mewn ysgol arbennig ddatganiad o ADY.

**SRB** - Canolfan Adnoddau Arbenigol. Dosbarth bychan mewn ysgol brif ffrwd i ddisgyblion ag ADY sylweddol. Mae gan bob disgybl sy'n mynychu'r SRB ddatganiad o ADY ac fe'u haddysgir gan athrawon arbenigol a chynorthwyrwyr cymorth dysgu. Weithiau mae disgyblion SRB hefyd yn cael cyfleoedd i fynychu rhai dosbarthiadau prif ffrwd.

**Datganiad Anghenion Dysgu Ychwanegol** - Mae gan blentyn sydd â datganiad o ADY anawsterau dysgu sydd angen cymorth arbennig. Golyga hyn:

- bod gan y plentyn anhawster dysgu llawer mwy na'r rhan fwyaf o blant o'r un oed, neu
- bod gan y plentyn anabledd sydd angen cyfleusterau addysgol gwahanol i'r rhai y mae'r ysgol yn eu darparu ar gyfer plant yn gyffredinol.

**Lleoedd gwag** – lleoedd gwag/heb eu llenwi yn yr ysgol.

**Hysbysiad Statudol** – hysbysiad statudol yw cyhoeddiad ffurfiol o'r cynnig terfynol. Ni wneir hyn oni bai y ceir penderfyniad gan Gabinet y Cyngor i frwr ymlaen â chynnig ar ôl ystyried yr holl ymatebion o'r broses ymgynghori. Mae hwn yn ofynion cyfreithiol fel yr amlinellir yn y Cod Trefniadaeth Ysgolion (2018).

# Pam ydym ni'n cynnig y newidiadau hyn?

## Darpariaeth o leoedd ysgol

Rhaid i bob awdurdod lleol yng Nghymru sicrhau eu bod yn darparu digon o leoedd ysgol i ddisgyblion o bob oed.

Rhaid i leoedd ysgol ddiwallu anghenion pob disgybl a rhaid iddynt fod yn addas ar gyfer unrhyw anghenion dysgu ychwanegol.

Er mwyn darparu'r ansawdd addysg gorau, mae'n bwysig bod cyllid a ddarperir gan Lywodraeth Cymru yn cael ei ddefnyddio'n effeithiol. Mae hyn yn golygu cyfateb nifer y plant i nifer y lleoedd ysgol mor agos â phosib.

## Cyflwr ac Addasrwydd

Yn ogystal â chael y nifer iawn o leoedd mewn ysgolion, rhaid i'r Cyngor sicrhau bod cyfleusterau ysgol yn addas i'r pwrpas. Rhaid i ysgolion gefnogi cyflwyno dysgu o ansawdd uchel.

Mae gan Gaerdydd dros 127 o adeiladau ysgol o wahanol oed a chyflwr. Mae nifer o ysgolion cynradd, uwchradd ac arbennig mewn cyflwr gwael. Oherwydd cyflwr presennol ein hadeiladau, mae angen gwario llawer iawn o arian ar faterion cynnal a chadw a phroblemau cyflwr. Ar hyn o bryd mae ôl-groniad cynnal a chadw mawr o tua £68 miliwn; mae tua £8 miliwn o hwn yn waith i gydymffurfio â Deddf Cydraddoldeb 2010.

Ar hyn o bryd, mae'r Cyngor yn gwario tua £4.7 miliwn bob blwyddyn ar adnewyddu asedau ysgol.

Yn 2018-19, dyrannodd y Cyngor £25 miliwn ychwanegol i'r gyllideb adnewyddu asedau dros y 5 mlynedd nesaf. Mae'r Cyngor yn dyrannu'r arian ychwanegol hwn ar sail blaenoriaeth. Fe'i cyfyngir yn bennaf i gadw eiddo yn ddiogel ac yn ddwrglos.

## Beth yw Rhaglen Band B Ysgolion yr 21ain Ganrif?

Mae Rhaglen Ysgolion yr 21ain Ganrif yn rhaglen fuddsoddi cyfalaf fawr, strategol hir dymor. Fe'i hariennir ar y cyd gan Lywodraeth Cymru ac Awdurdodau Lleol ac mae'n anelu at greu cenhedlaeth o ysgolion yr 21ain ganrif yng Nghymru.

Mae rhan gyntaf y Rhaglen (Band A) yn rhedeg tan fis Mawrth 2019.

Mae Caerdydd wedi elwa'n fawr o fuddsoddiad yn y rhaglen Ysgolion "21ain Ganrif" gychwynnol gyda buddsoddiad o tua £164 miliwn mewn ysgolion i ehangu nifer y lleoedd cyfrwng Cymraeg a Saesneg.

Defnyddiwyd cronfeydd Band A yng Nghaerdydd i gyflenwi dwy ysgol uwchradd newydd, Eastern High (mewn cydweithrediad â Choleg Caerdydd a'r Fro) ac Ysgol Uwchradd Gymunedol Gorllewin Caerdydd a chwe ysgol gynradd newydd (cyfrwng Saesneg a chyfrwng Cymraeg).

Mae ail ran yr arian hwn (Band B) i fod i ddechrau ym mis Ebrill 2019. Fel rhan o hyn, mae Cyngor Caerdydd yn cynllunio rhaglen fuddsoddi o £284 miliwn, a hariennir ar y cyd gan y Cyngor a Llywodraeth Cymru.



Mae cynigion Band B Caerdydd yn canolbwyntio ar y canlynol:

- darparu digon o leoedd ysgol yn y lle iawn ar draws y ddinas
- darparu cyfleusterau addysgol o ansawdd uchel a fydd yn bodloni gofynion amrywiol yr 21ain Ganrif
- gwneud y defnydd gorau o gyfleusterau addysg er budd y gymuned ehangach ledled Caerdydd.
- sicrhau gwerth gorau am arian

Erbyn 2024, mae rhaglen Band B Ysgolion yr 21ain Ganrif Caerdydd i fod i gyflenwi:

- 5 ysgol uwchradd newydd neu estynedig
- 4 ysgol arbennig newydd
- 4 ysgol gynradd newydd

## Lleoedd Ysgol Uwchradd Cymunedol

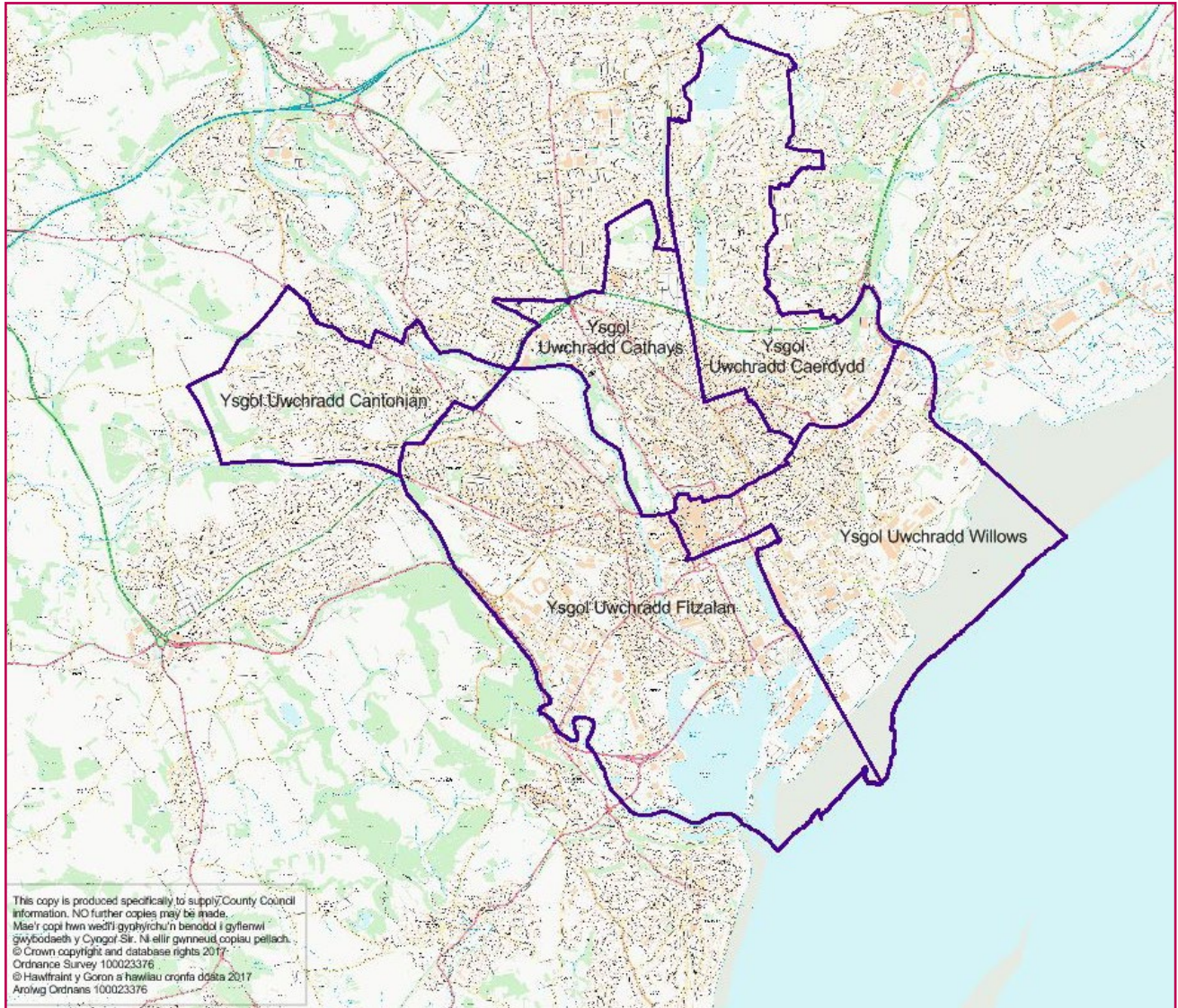
### Y Galw am Leoedd

Dros y pum mlynedd ddiwethaf, cynyddodd nifer y disgyblion sy'n mynychu ysgol uwchradd (Blwyddyn 7) yng Nghaerdydd. Awgryma'r rhagamcanion sy'n seiliedig ar y data cyfrifiad ysgol diweddaraf (CYBLD) a dderbyniwyd yn 2018:

- bydd nifer y disgyblion sy'n dechrau Blwyddyn 7 mewn ysgolion cymunedol cyfrwng Saesneg yn parhau i gynyddu, a
- bydd mwy o ddisgyblion na nifer y lleoedd sydd ar gael ar hyn o bryd hyd at fis Medi 2023 o leiaf.

Ym mis Medi 2024, rhagamcanir y bydd y galw cyffredinol am leoedd gan ddisgyblion sy'n byw mewn tai presennol yn disgyn. Fodd bynnag, cynlluniwyd nifer o safleoedd tai newydd ar draws y ddinas. Mae'r rhain yn cynnwys tai o fewn y Cynllun Datblygu Lleol. O ganlyniad, disgwyliwn y bydd mwy o ddisgyblion yn parhau na'r nifer o leoedd sydd ar gael ar hyn o bryd yn ein hysgolion y tu hwnt i 2024.

Rhagamcanir bod yr ardaloedd sydd â'r diffyg lleoedd mwyaf yn ardal ganolog y ddinas. Mae tair o'r ysgolion uwchradd yn yr ardal ganolog hon, sef Ysgol Uwchradd Cantonian, Ysgol Uwchradd Fitzalan ac Ysgol Uwchradd Willows, hefyd mewn cyflwr gwael iawn.



Mae rhagolygon ledled y ddinas yn dangos galw cynyddol am leoedd mynediad i'r ysgol uwchradd. Yn ystod y cyfnod 2019 - 2023, bydd nifer y disgyblion ym mhob grŵp blwyddyn yn y tai presennol yn cynyddu o tua 200 o blant.

Bydd angen ehangu capasiti cyfunol yr ysgolion uwchradd cyfrwng Saesneg yn ardal ganol y ddinas o oddeutu 1,200 o leoedd y flwyddyn i tua 1,320 o leoedd ym mhob grŵp blwyddyn. Byddai hyn yn cynnwys y nifer gynyddol ddisgwyliedig o blant ar draws yr ardal gyfun. Byddai hyn hefyd yn darparu lefel o leoedd dros ben er mwyn caniatáu unrhyw gynnydd pellach.

Ar gyfartaledd, yn ystod y 5 mlynedd diwethaf, adeiladwyd 733 o dai yng Nghaerdydd bob blwyddyn. Disgwylir i'r lefel twf hwn barhau. Bydd llawer o dwf Caerdydd yn y dyfodol mewn cymunedau newydd ar ddatblygiadau maes glas ar gyrion Caerdydd. Cynigiwyd ysgolion newydd ar gyfer y datblygiadau hyn.

Disgwylir i dros 26,000 o gartrefi newydd gael eu hadeiladu yng Nghaerdydd yn ystod yr 20 mlynedd nesaf. Mae'r tai posibl hyn naill ai eisoes â chaniatâd cynllunio, yn ceisio cytundeb cyfreithiol, neu wedi eu cynnwys yn y CDLI. Mae'n cynnwys dros 10,000 o gartrefi ar safleoedd tir llwyd. Bydd safleoedd sydd eisoes â chaniatâd cynllunio neu'n rhan o'r CDLI yn darparu tua:

- 4,300 o gartrefi ychwanegol yn Butetown,
- 1,600 o gartrefi ychwanegol yn Grangetown,
- 750 o gartrefi ychwanegol yn Nhreganna, a
- 600 o gartrefi ychwanegol yn Llandaf.

Mae'r holl gymunedau hyn o fewn dalgylchoedd yr ysgolion sydd wedi'u cynnwys yn rhaglen Band B.

Bydd mwy o blant yn byw mewn tai newydd yn ogystal â mwy o blant yn byw mewn tai presennol. Felly, bydd angen lleoedd ysgol uwchradd ychwanegol yn nalgylchoedd yr ysgolion presennol.

Mae'r Cyngor yn bwriadu cwrdd â rhan o'r galw cynyddol am lleoedd ysgol uwchradd trwy ehangu Ysgol Uwchradd Cantonian.

## Darpariaeth Cyflwr y Sbectwm Awtistiaeth (ASC)

Cynigir lleoedd i ddisgyblion sydd ag ASC mewn amrywiaeth o leoliadau ar draws Caerdydd, sy'n cefnogi'r anghenion disgyblion a nodwyd. Mae hyn yn cynnwys lleoliadau â chymorth ar lefel gynradd ac uwchradd mewn ysgolion prif ffrwd a lleoedd mewn SRB ac ysgolion arbennig.

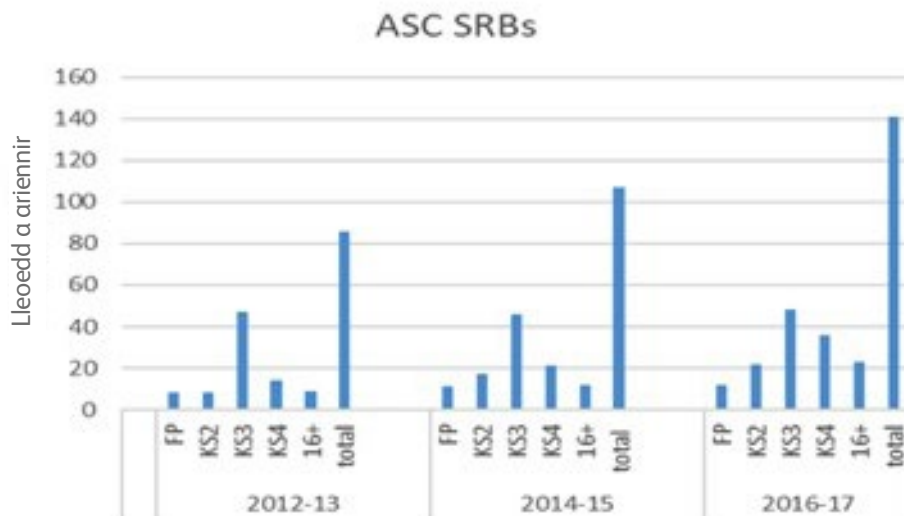
Nid oes angen lle arbennig er mwyn i'r rhan fwyaf o blant sydd ag ASC allu dysgu a ffynnu. Mae llawer o bobl ifainc yn mynychu ysgol brif ffrwd yn llwyddiannus a chael cymorth arbenigol ychwanegol trwy SRB.

Mae SRBs yn caniatáu i ddisgyblion ag ADY lwyddo mewn ysgol brif ffrwd lle mae disgyblion yn cael eu cefnogi i fynychu gwersi prif ffrwd. Maent yn elwa o'r ystod lawn o gyfleoedd addysgol sydd ar gael i bob disgybl yn yr ysgol.

Mae staff SRB yn arbenigo mewn darparu addysg i ddisgyblion ag ADY ac maent wedi'u hyfforddi i ddarparu cymorth bugeiliol ac addysgu ychwanegol er mwyn darparu'n effeithiol ar gyfer anghenion penodol disgyblion. Maent hefyd yn darparu hyfforddiant a gwybodaeth i staff ysgol brif ffrwd i gefnogi cynnwys y disgyblion hyn.

Mae gan bob canolfan SRB ei chyfleusterau ei hun lle gall y disgyblion gael mynediad i grwpiau bach neu addysgu unigol. Hefyd, darpara'r lleoliad amgylchedd meithrin a 'diogel' i'r disgyblion pan fo angen. Caiff y ddarpariaeth ei theilwra yn ôl anghenion y disgyblion, a chaiff disgyblion gyfnodau byr neu hir lle maent yn cael eu haddysgu'n bennaf neu'n gyfan gwbl yn yr SRB. Gall hyn fod oherwydd pryder, heriau synhwyraidd neu fel rhan o drosglwyddiad o amgylchedd mwy arbenigol.

Rhwng 2012 a 2017, cynyddodd nifer y lleoedd ASC a gynigir mewn SRBs yng Nghaerdydd o 82 i 140. Disgwylir y bydd y galw am lleoedd mewn darpariaeth arbenigol yn parhau i dyfu dros y 5 - 10 mlynedd nesaf o ganlyniad i bobloqaeth aynyddol a diaagnosis awell o ASC.



Mae Cyngor Caerdydd yn rheoli pob derbyniad i ddarpariaeth arbenigol yng Nghaerdydd yn unol â Chod Ymarfer AAA Cymru. Mae disgyblion yn destun asesiad o angen.

Bwriadwn gwrdd â rhan o'r galw cynyddol am lleoedd ASC SRB yng Nghaerdydd trwy ehangu'r ddarpariaeth SRB bresennol yn Ysgol Uwchradd Cantonian.



## Lleoedd ysgol arbennig

Gan fod nifer cyffredinol y bobl sy'n byw yng Nghaerdydd wedi tyfu, mae nifer y plant ag Anghenion Dysgu Ychwanegol (ADY) hefyd wedi cynyddu. Ar hyn o bryd, mae gan 23.4% o ddisgyblion ysgolion Caerdydd ag Angen Dysgu Ychwanegol.

Ar hyn o bryd mae tua 2,000 o blant gyda Datganiad o ADY yng Nghaerdydd.

Twf poblogaeth yw prif achos y cynnydd yn y disgyblion sydd angen lle mewn dosbarth neu ysgol arbenigol. Fodd bynnag, mae ffactorau eraill i'w hystyried hefyd.

Mae'r rhain yn cynnwys:

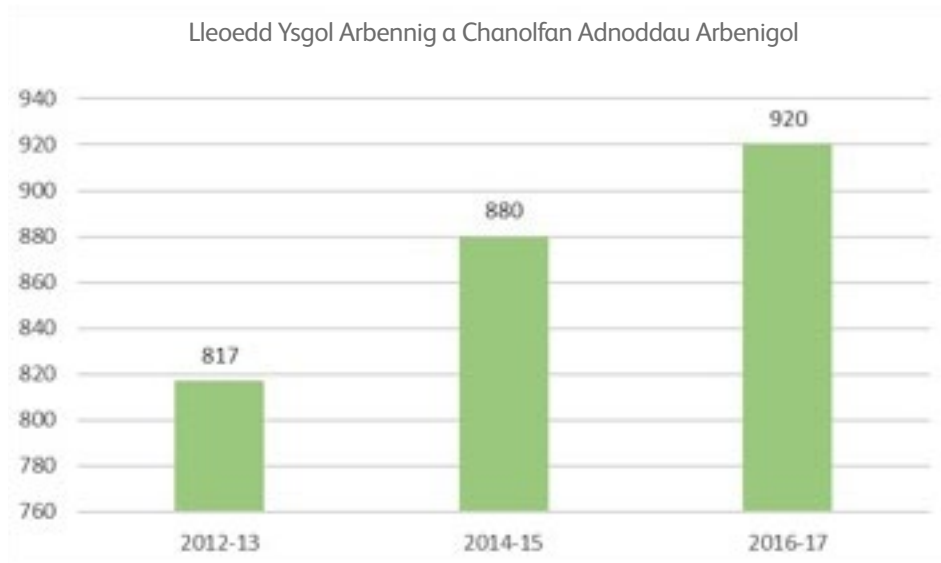
- cyfraddau goroesi uwch ar gyfer plant ag anableddau cymhleth;
- mwy o achosion a/neu gwell diagnosis o Amodau Sbectwm Awtistiaeth (ASC) a chyflyrau meddygol cymhleth;
- rhai teuluoedd â phlant sydd ag ADY sy'n ddewis symud i Gaerdydd oherwydd manteision Ysbyty Plant Cymru ac ystod eang o ysgolion arbennig.

Mae Cyngor Caerdydd wedi ymrwmo i egwyddorion cynhwysiant ac rydym yn cydnabod bod y rhan fwyaf o ddisgyblion ag anghenion ychwanegol yn cael eu cefnogi orau yn eu hysgolion prif ffrwd lleol. Byddwn yn parhau i sicrhau bod gan ddysgwyr ag ADY gefnogaeth effeithiol ym mhob ysgol. Gwneir hyn trwy ddarparu hyfforddiant ac adnoddau i ysgolion, a hyrwyddo rhannu arferion cynhwysol gorau.

Fodd bynnag, mae disgyblion â'r ADY mwyaf cymhleth na allant fynychu ysgolion prif ffrwd angen amgylchedd arbenigol i allu ffynnu a chyflawni eu potensial.

Mae nifer o leoliadau arbenigol ar draws Caerdydd gan gynnwys ysgolion arbennig ac SRBs.

Cynyddodd nifer y lleoedd a ariennir yn y lleoliadau hyn o 103 o leoedd dros gyfnod o bum mlynedd (2012 – 2017).



Darparwyd y lleoedd ychwanegol hyn drwy:

- gynyddu nifer y lleoedd mewn ysgolion arbennig a chanolfannau adnoddau arbenigol, lle roedd gofod ar gael ar eu safle;
- cynyddu nifer o leoedd yn Ysgol Arbennig Tŷ Gwyn yn 2010 trwy adleoli'r ysgol i leoliad mwy ar safle newydd;
- sefydlu Canolfan Marion mewn cyfleuster pwrpasol newydd yn 2011.

Ym mis Gorffennaf 2018, cytunodd y Cyngor bod angen lleoedd pellach i gwrdd â'r galw presennol a'r dyfodol am leoedd ysgol gynradd ac uwchradd arbennig ar gyfer dysgwyr ag anghenion dysgu cymhleth ac ASC.

Er mwyn darparu lleoedd cytunwyd i:

- gynyddu capasiti Ysgol Arbennig Tŷ Gwyn i ganiatáu hyd at 198 o leoedd;
- newid y math o angen addysgol arbennig y mae Ysgol Arbennig Meadowbank yn darparu ar ei gyfer o 'anghenion lleferydd a chyfathrebu' i 'anghenion lleferydd, iaith a chyfathrebu ac anableddau dysgu cymhleth'.

**Tabl 3: Rhifau diweddar ac arfaethedig ar y gofrestr mewn ysgolion arbennig a nifer arfaethedig y disgyblion ag ADY**

Ysgol	2012-13	Ionawr 2014 (NAG)	Ionawr 2015 (NAG)	Ionawr 2016 (NAG)	Ionawr 2017 (NAG)	Ionawr 2018 (NAG)	Amcaneustyniad 2018/2019	Amcaneustyniad 2019/2020	Amcaneustyniad 2020/2021	Amcaneustyniad 2021/2022	Amcaneustyniad 2022/2023	Amcaneustyniad 2023/2024
Riverbank	70	69	69	70	67	70	70	70	70	70	70	80
Ty Gwyn	127	137	152	170	171	175	182	182	182	182	182	182
The Hollies	80	85	89	83	90	90	96	96	96	96	96	96
Meadowbank	31	30	26	22	17	14	20	20	20	20	20	20
Woodlands	130	128	131	128	129	135	140	140	140	140	140	160
Niferoedd arfaethedig na ellir eu diwallu gan ddarpariaeth ADY Cynradd presennol Caerdydd *							13	26	39	52	65	68
Niferoedd arfaethedig na ellir eu diwallu gan ddarpariaeth ADY Uwchradd presennol Caerdydd *							14	27	41	55	68	62

*Bydd yr ysgolion arbennig o fewn y cynigion hyn yn llawn yn ystod y cyfnod hyd at ehangu. Os oes mwy o alw nag o leoedd yn yr ysgolion hyn bydd y Cyngor yn cynyddu'r lleoedd mewn Canolfannau Adnoddau Arbenigol, neu drwy ariannu lleoedd mewn ysgolion y tu allan i Gaerdydd neu'r sector annibynnol.*

Dengys y rhagamcaniadau cyfredol y bydd nifer y disgyblion yn parhau i dyfu dros y 5 i 10 mlynedd nesaf. Ar hyn o bryd, mae mwy o ddisgyblion ag anghenion sylweddol angen lle mewn un o'r lleoliadau hyn na'r nifer o leoedd sydd ar gael.

Ar hyn o bryd, mae'n rhaid i Gaerdydd ddibynnu ar brynu lleoedd mewn darpariaeth y tu allan i'r sir ac mewn ysgolion annibynnol i gyflawni ei ddyletswyddau statudol. Ar hyn o bryd, mae 118 o ddisgyblion yn mynychu lleoedd ysgol y tu allan i'r sir neu ysgolion arbennig annibynnol ar gost o £2.8 miliwn y flwyddyn.

Rydym eisiau defnyddio'r arian hwn yn fwy effeithiol i ddarparu lleoedd ysgol arbennig ac SRB yng Nghaerdydd i ddelio â galw uwch a lleihau dibyniaeth ar y sector annibynnol.

Felly mae'r Cyngor yn bwriadu darparu lleoedd ysgol arbennig ychwanegol er mwyn cwrdd â'r galw cynyddol ac i ganiatáu i blant ag anghenion dysgu ychwanegol gael eu haddysgu yng Nghaerdydd.



# Pam ehangu ac amnewid Ysgol Uwchradd Cantonian?

## Ysgolion sy'n gwasanaethu'r ardal ar hyn o bryd

Mae'r ysgolion uwchradd canlynol yn gwasanaethu dalgylch Ysgol Uwchradd Cantonian:

**Tabl 4: Ysgolion uwchradd sy'n gwasanaethu'r ardal**

Enw'r Ysgol	Cyfrwng iaith a chategori ysgol	Ystod oedran	Nifer Derbyn Cyhoeddedig
Ysgol Uwchradd Cantonian	Ysgol Uwchradd gymunedol cyfrwng Saesneg	11-19 oed	181
Ysgol Uwchradd Gatholig Corpus Christi	Ysgol Uwchradd Gwirfoddol a Gynorthwyir cyfrwng Saesneg	11-16 oed	186
Ysgol Uwchradd yr Eglwys yng Nghymru Esgob Llandaf	Ysgol Uwchradd Gwirfoddol a Gynorthwyir cyfrwng Saesneg	11-19 oed	180
Ysgol Gyfun Gymraeg Plasmawr	Ysgol Uwchradd Gymunedol cyfrwng Cymraeg	11-19 oed	180

Mae plant o ddalgylch Ysgol Uwchradd Cantonian hefyd yn mynychu ysgolion cyfrwng Saesneg eraill, gan gynnwys Ysgol Uwchradd Fitzalan ac Ysgol Gyfun Radur, er bod nifer y plant sy'n gallu gwneud hynny yn debygol o ostwng wrth i boblogaethau ledled y ddinas gynyddu.

Yr ysgolion cynradd sydd o fewn dalgylch Ysgol Uwchradd Cantonian yw:

**Tabl 5: Ysgolion cynradd o fewn dalgylch Ysgol Uwchradd Cantonian**

Enw'r Ysgol	Cyfrwng iaith a chategori ysgol	Ystod oedran	Nifer Derbyn Cyhoeddedig
Ysgol Gynradd y Tyllgoed	Ysgol Gynradd Gymunedol cyfrwng Saesneg	4-11 oed	40
Ysgol Gynradd Gatholig y Teulu Sanctaidd	Ysgol Gynradd Wirfoddol a Gynorthwyir Cyfrwng Saesneg	4-11 oed	35
Ysgol Gynradd Eglwys yng Nghymru Dinas Llandaf	Ysgol Gynradd Wirfoddol a Gynorthwyir Cyfrwng Saesneg	4-11 oed	60
Ysgol Gynradd Pentrebaen	Ysgol Gynradd Gymunedol cyfrwng Saesneg	3-11 oed	30
Ysgol Gynradd Peter Lea	Ysgol Gynradd Gymunedol cyfrwng Saesneg	3-11 oed	45
Ysgol Gymraeg Coed-y-Gof	Ysgol Gynradd Gymunedol cyfrwng Cymraeg	4-11 oed	60

## Y Galw am Leoedd

Ar gyfartaledd, mae plant sy'n byw yn nalgylch Ysgol Uwchradd Cantonian yn llenwi 204 o leoedd ysgol gynradd ym mhob grŵp blwyddyn. Amrywiodd hyn rhwng 2012 a 2018 gyda'r nifer lleiaf a lanwyd yn 187 o leoedd a'r nifer uchaf o leoedd a lanwyd yn 225. Rhagwelir nifer tebyg o blant yn y dyfodol o'r tai presennol.

Ar gyfartaledd ym mhob grŵp blwyddyn, mae 82 o blant yn mynd ymlaen i ysgolion uwchradd cymunedol cyfrwng Saesneg; mae 52 o blant y flwyddyn yn mynd ymlaen i ysgolion uwchradd cyfrwng Saesneg yn seiliedig ar ffydd. Mae'r gweddill yn dewis cymryd lle mewn ysgolion uwchradd cyfrwng Cymraeg.

Fel arfer, mae mwyafrif y plant ym Mlwyddyn 6 yn trosglwyddo i Flwyddyn 7. Golyga hyn bod nifer y plant ymhlith carfanau Blwyddyn 6 yn aros yr un fath â'r nifer yng ngharfanau Blwyddyn 7 y flwyddyn nesaf. Golyga hyn bod bron pob un o'r plant sy'n byw yn yr ardal yn dal i fynd i ysgolion cymunedol neu ffydd yng Nghaerdydd pan fyddant yn trosglwyddo i'r ysgol uwchradd.

Awgryma'r rhagolygon y bydd angen rhwng 165 a 210 o leoedd uwchradd cyfrwng Saesneg yn yr ardal yn ystod cyfnod buddsoddi Band B. Byddai tua 54 o'r lleoedd hyn yn cael eu llenwi mewn ysgolion ffydd. Byddai angen y gweddill o 111-156 o leoedd mewn ysgolion cymunedol.

Yn ychwanegol at y galw hwn, cynlluniwyd nifer o ddatblygiadau tai yn nalgylch Ysgol Uwchradd Cantonian neu gerllaw. Byddai'r rhain yn cynyddu nifer y plant yn yr ardal yn sylweddol. Byddai'r cais datblygu ar safle'r BBC yn Heol Llantrisant yn cynyddu nifer y plant yn nalgylch Ysgol Uwchradd Cantonian. Disgwylir y bydd plant sy'n byw yn y tai y bwriedir eu hadeiladu ar y safle yn cymryd tua pum lle allan o'r lleoedd gwag rhagamcanol ym mhob grŵp blwyddyn.

Hefyd mae datblygiad o 689 o gartrefi i'r Gogledd a'r De o Heol Llantrisant. Mae'r safle hwn yn gorgyffwrdd â dalgylchoedd Ysgol Uwchradd Cantonian ac Ysgol Gyfun Radur, er ei fod yn nes at Ysgol Gyfun Radur. Byddai plant sy'n byw yno yn cymryd tua 19 o'r lleoedd gwag rhagamcanol ym mhob grŵp blwyddyn rhwng y ddwy ysgol hon.

Byddai ailadeiladu Ysgol Uwchradd Cantonian fel ysgol uwchradd o bedwar dosbarth mynediad i bum dosbarth mynediad yn rhoi 120-150 o leoedd ym mhob grŵp blwyddyn. Byddai hyn yn ddigon o le i wasanaethu dalgylch presennol Ysgol Uwchradd Cantonian yn unig.

Dengys Tabl 6 y nifer ar y gofrestr ac amcanestyniadau i'r dyfodol ar gyfer Ysgol Uwchradd Cantonian ac ysgolion uwchradd eraill sy'n gwasanaethu ei dalgylch. Mae hefyd yn dangos y niferoedd ar gyfer Ysgol Uwchradd Fitzalan ac Ysgol Gyfun Radur. Mae gan yr ysgolion hyn ddalgylchoedd sy'n ffinio â dalgylch Ysgol Uwchradd Cantonian.

**Tabl 6: Niferoedd diweddar a rhagamcanol ar y gofrestr mewn ysgolion uwchradd lleol (Blwyddyn 7 i Flwyddyn 11 yn gynhwysol) os nad yw'r cynigion yn mynd ymlaen neu ddim**

Ysgol	Ionawr 2013 (NOR)	Ionawr 2014 (NOR)	Ionawr 2015 (NOR)	Ionawr 2016 (NOR)	Ionawr 2017 (NOR)	Ionawr 2018 (NOR)	2018/2019 Amcanestyniad	2019/2020 Amcanestyniad	2020/2021 Amcanestyniad	2021/2022 Amcanestyniad	2022/2023 Amcanestyniad	2023/2024 Amcanestyniad
Ysgol Uwchradd Cantonian	431	395	379	391	472	533	577	597	711	783	774	821
Ysgol Uwchradd Gatholig Corpus Christi	1,006	1,028	1,041	1,047	1,050	1,080	1082	1087	1091	1081	1081	1078
Ysgol Uwchradd Fitzalan	1,251	1,308	1,344	1,371	1,390	1,380	1417	1429	1453	1471	1500	1500
Ysgol Gyfun Radur	986	1,023	1,030	1,028	1,025	1,006	1009	990	997	1004	1006	1028
Ysgol Uwchradd yr Eglwys yng Nghymru Esgob Llandaf	968	977	960	968	958	957	951	951	953	952	952	952
Ysgol Gyfun Gymraeg Plasmawr	826	832	851	868	880	889	899	902	900	909	899	900

Mae Ysgol Uwchradd Cantonian mewn sefyllfa dda i gwrdd â'r galw dros ben am leoedd o ddalgylchoedd eraill, yn gyson â'n nod o gynyddu lleoedd yn ardal ganolog Caerdydd. Byddai Ysgol Uwchradd Cantonian newydd hefyd yn darparu digon o le i blant sy'n byw o fewn dalgylch yr ysgol.

Byddai'r lleoedd ychwanegol a gynigir yn gwasanaethu ei dalgylch presennol a'r ardaloedd cyfagos.

Mae safle Ysgol Uwchradd Cantonian yn fawr ac yn cynnig cyfleoedd i gynnwys mwy o ddisgyblion. Byddai hyn yn cyfrannu tuag at sicrhau cydbwysedd gwell o alw a chyflenwad o ran lleoedd ysgol.

Mae'r safle yn agos at orsaf drenau a nifer o arosfannau bysiau. Mae trenau a bysiau yn aros yn rheolaidd ger y safle i gefnogi defnydd gan ddisgyblion o drafnidiaeth gyhoeddus annibynnol. Mae llwybrau cludiant llesol, gan gynnwys pwyntiau croesi ffordd, eisoes ar gael, a byddent yn cael eu huwchraddio/ cynyddu os nodir hynny nodi fel rhan o'r Asesiad Trafnidiaeth (TA).

Efallai y bydd angen i ddalgylchoedd ar gyfer ysgolion uwchradd cymunedol cyfrwng Saesneg newid. Mae newidiadau i'r dalgylchoedd yn sicrhau bod cydbwysedd addas yn y cyflenwad o leoedd a'r rhai a lenwir. Byddai ymgynghoriad cyhoeddus yn digwydd ar adeg briodol i ymdrin â'r cydbwysedd hwn. Dim ond rhan o feini prawf gordanystrifio derbyniadau i ysgolion yw'r dalgylchoedd; nid yw byw mewn dalgylch yn gwarantu mynediad i ysgol. Rhaid i'r Cyngor sicrhau bod digon o leoedd ysgol uwchradd, waeth beth fo'r dalgylchoedd.

## Cyflwr ac Addasrwydd

Er mwyn blaenoriaethu ysgolion o fewn rhaglen Band B, rhoddwyd gradd i'r holl eiddo ysgol.

Roedd y graddfeydd yn seiliedig ar:

- Digonolrwydd y lleoedd sydd ar gael
- Cyflwr adeiladau'r ysgol;
- Addasrwydd yr amgylchedd ar gyfer addysgu

Roedd y graddau o A i D, gydag ysgolion a raddiwyd yn D gyda'r cyflwr gwaethaf.

Hysbyswyd pob Cyngor yng Nghymru gan Lywodraeth Cymru bod angen i bob ysgol a ystyrir yn D o ran ei chyflwr gael ei hamnewid/ huwchraddio er mwyn derbyn buddsoddiad cyllid cyfalaf o raglen Band B Ysgolion yr 21ain Ganrif.

**Tabl 7: Graddfeydd cyflwr ac addasrwydd**

Gradd	Cyflwr	Addasrwydd
A	Da a gweithredu'n effeithlon.	Da. Cyfleusterau addas ar gyfer addysgu, dysgu a llesiant yn yr ysgol.
B	Boddhaol ond gyda mân ddirywiad.	Boddhaol. Perfformio fel y bwriadwyd, ond nid yw'n cefnogi cyflwyno'r cwricwlwm mewn rhai meysydd yn effeithiol.
C	Gwael gyda diffygion mawr.	Gwael. Dulliau addysgu wedi'u hatal/ effaith andwyol ar drefniadaeth ysgolion.
D	Diwedd Oes; mae bywyd wedi dod i ben neu berygl o fethiant ar fin digwydd	Gwael iawn. Mae adeiladau yn wirioneddol atal gallu staff i gyflwyno'r cwricwlwm.

Dengys Tabl 8 isod wybodaeth am gapasiti ysgol, cyflwr ac addasrwydd Ysgol Uwchradd Cantonian.

**Tabl 8: Capasiti ysgol, cyflwr ac addasrwydd**

Enw'r Ysgol	Math o ysgol	* Cyflwr yr Adeiladau Ysgol	* Addasrwydd yr adeiladau ysgol	Capasiti
Ysgol Uwchradd Cantonian	Ysgol gymunedol cyfrwng Saesneg	Categori D - Diwedd oes	Categori C - Gwael.	1046 (11-19 oed)

\* Graddfa cyflwr fel y'i nodwyd gan arolwg Ysgolion yr 21ain Ganrif

Yn 2017, ystyriwyd bod rhan o lety Ysgol Uwchradd Cantonian yn anniogel a rhoddwyd llety dros dro o ansawdd uchel yn ei le.

Gan fod Ysgol Uwchradd Cantonian gyda chyflwr graddfa D, golyga hyn bod adeiladau ysgol parhaol yn rhai â'u 'hoes wedi dod i ben' ac y dylid eu hamnewid.

Golyga hyn bod Ysgol Uwchradd Cantonian yn awtomatig yn flaenoriaeth buddsoddi yn y Rhaglen Band B Ysgolion yr 21ain Ganrif.

## Pam ehangu'r Ganolfan Adnoddau Arbenigol (SRB)?

Mae gan Ysgol Uwchradd Cantonian SRB llwyddiannus ar gyfer dysgwyr sydd â Chyflwr Sbectrwm Awtistiaeth (ASC). Y Nifer Derbyn ar gyfer yr SRB yw 20. Fodd bynnag, ar hyn o bryd mae'n gweithredu gyda phump o blant ychwanegol oherwydd y galw cynyddol a phrinder lleoedd ASC arbenigol yng Nghaerdydd.

Bwriedir cadw'r Ganolfan Adnoddau Arbenigol (SRB) yn Ysgol Uwchradd Cantonian fel rhan o'r ysgol yn y dyfodol. Bydd hyn yn sicrhau darpariaeth barhaus i ddisgyblion presennol a'r dyfodol. Caiff arbenigedd cyfredol ac arfer cynhwysol yr ysgol ei gynnal. Byddai lleoedd ychwanegol yn helpu i sicrhau bod digon o leoedd i ateb y galw cynyddol yn y ddinas. Daw'r galw hwn o boblogaeth disgyblion sy'n tyfu a mwy o achosion a/ neu ddiagnosis gwell o ASC yng Nghaerdydd.

Mae'r cynnig yn cynnwys ehangu'r SRB er mwyn bodloni'r galw am leoedd mewn addysg brif ffrwd ac addysg arbennig.

Bwriedir cynyddu'n ffurfiol nifer y lleoedd yn yr SRB ASC o 20 i 30 o leoedd.

Mae gan yr SRB yn Ysgol Uwchradd Cantonian ei lety ei hun lle gall ei disgyblion gael mynediad i grwpiau bach neu addysgu unigol. Ceir cyfnodau byr neu hir lle maent yn cael eu haddysgu'n bennaf neu'n gyfan gwbl yn yr SRB, fel sy'n briodol i anghenion pob unigolyn.

Yn ogystal, byddai symud Ysgol Uwchradd Woodlands i'r un safle yn cefnogi cysylltiadau rhwng yr SRB a'r ysgol arbennig. Byddai cyfleoedd i rannu arbenigedd a datblygiad proffesiynol staff.

## Pam ehangu Ysgol Arbennig Riverbank ac Ysgol Uwchradd Woodlands? Pam symud yr ysgolion hyn?

### Darpariaeth lleoedd ysgol arbennig

Mae Ysgol Arbennig Riverbank ac Ysgol Uwchradd Woodlands yn ysgolion arbennig sy'n darparu amgylchedd dysgu a chwricwlwm arbenigol iawn ar gyfer plant ag anghenion dysgu cymhleth. Mae'r math hwn o amgylchedd dysgu yn hanfodol i ddisgyblion ag anghenion dysgu cymhleth gyflawni eu potensial yn yr ysgolion hyn.

Ar hyn o bryd, mae gan Ysgol Arbennig Riverbank 70 o leoedd i blant oedran cynradd (4-11).

Ar hyn o bryd, mae gan Ysgol Uwchradd Woodlands 140 o leoedd ysgol i blant oedran uwchradd (11-19).

Mae gan bob un o'r plant sy'n mynychu'r ysgolion hyn anabledd dysgu difrifol cyffredinol. Ni ellir diwallu eu hanghenion ychwanegol mewn amgylchedd llai arbenigol. Mae gan y mwyafrif o'r bobl ifanc ystod o anghenion eilaidd hefyd, gan gynnwys lleferydd ac iaith, anghenion meddygol, anableddau corfforol a/ neu gyflwr sbectrwm awtistiaeth.

Mae llawer o ddisgyblion yn cyflawni Lefel 1 y Cwricwlwm Cenedlaethol neu is.

Nid oes gan ysgolion arbennig ddalgylchoedd. Maent yn darparu lleoedd arbenigol i ddisgyblion ledled Caerdydd yn seiliedig ar anghenion penodol y disgyblion. Mae Ysgolion Arbennig Riverbank a Woodlands yn derbyn disgyblion o bob cwr o Gaerdydd. Mae gan bob disgybl a dderbynnir i'r ysgolion ddatganiad o Anghenion Addysgol Arbennig.



Cyngor Caerdydd sy'n rheoli'r holl dderbyniadau i Ysgol Arbennig Riverbank ac Ysgol Uwchradd Woodlands yn unol â Chod Ymarfer AAA Cymru. Bydd Cod Ymarfer ADY yn cael ei ddisodli gan y Cod Ymarfer AAA o fis Medi 2020.

Derbyniodd y ddwy ysgol nifer gynyddol o bobl ifanc gydag ASC dros y blynyddoedd diwethaf. Dengys y rhagamcanion bod yr angen am leoedd ysgol arbennig ASC yn tyfu'n gyflymach nag yw ar gyfer anableddau dysgu cymhleth. Mae Ysgol Tŷ Gwyn, Ysgol Hollies ac Ysgol y Deri (ym Mro Morgannwg) yn cynnig lleoedd ASC.

Nid oes digon o leoedd ASC ar gael yn yr ysgolion hyn i fodloni galw yn y dyfodol. Rydym yn bwriadu cwrdd â'r galw hwn trwy gynyddu'r nifer o leoedd ysgol arbennig yn Ysgol Arbennig Riverbank ac Ysgol Uwchradd Woodlands.

Byddai'r ddwy ysgol arbennig yn derbyn cefnogaeth gan y Cyngor i ddatblygu eu harbenigedd ymhellach mewn perthynas ag ASC.

Cynigir bod:

- Ysgol Arbennig Riverbank yn cynyddu o 70 i 140 lle.
- Ysgol Uwchradd Woodlands yn cynyddu o 140 i 240 lle.

Mae Ysgol Arbennig Riverbank ac Ysgol Uwchradd Woodlands yn rhan o 'Ffederasiwn Dysgu'r Gorllewin' ynghyd ag Ysgol Arbennig Tŷ Gwyn. Ar hyn o bryd, mae'r tair ysgol arbennig hon ar yr un safle ger Parc Trelái yng Ngorllewin Caerdydd. Nid oes digon o le ar y safle presennol i ehangu'r naill neu'r llall neu'r ddwy ysgol.

## Pam symud Ysgol Arbennig Riverbank ac Ysgol Uwchradd Woodlands i safle Ysgol Uwchradd Cantonian?

- y safle yn y Tyllgoed yw un o'r safleoedd ysgol mwyaf yng Nghaerdydd sydd â lle i ddwy o ysgolion arbennig Ffederasiwn Dysgu'r Gorllewin yn ogystal ag Ysgol Uwchradd Cantonian;
- mae'r safle yn agos at safle Ysgol Arbennig Tŷ Gwyn (1.1 milltir i 1.5 milltir);
- byddai amseroedd teithio rhwng y ddau safle yn fyr (tua 5 - 10 munud mewn car);
- mae lle i fysiau a thacsis disgyblion ar y safle;
- mae'r safle yn gymharol ganolog, gyda chysylltiadau trafndiaeth gyhoeddus da ac mae'n agos at y prif lwybrau brifwythiennol.

Ni fyddai symud Ysgol Arbennig Riverbank ac Ysgol Uwchradd Woodlands yn effeithio ar y Ffederasiwn. Bydd yr ysgolion yn parhau i gael eu llywodraethu gan un Corff Llywodraethu ffederal. Bydd tair ysgol Ffederasiwn Dysgu'r Gorllewin yn parhau i gyflwyno gweledigaeth y Ffederasiwn i fod yn ganolfan ragoriaeth mewn addysg arbennig.

Bydd y ddwy ysgol arbennig yn parhau fel endidau ar wahân. Fodd bynnag, byddai eu symud i'r un safle ag Ysgol Uwchradd Cantonian yn caniatáu i'r holl ysgolion gydweithio. Mae hyn yn cynnwys mynediad at gyfleusterau arbenigol.

## Cyflwr ac Addasrwydd

Dengys Tabl 9 isod wybodaeth am gapasiti ysgol a chyflwr ac addasrwydd Ysgol Arbennig Riverbank ac Ysgol Uwchradd Woodlands.

**Tabl 9: Capasiti ysgol, cyflwr ac addasrwydd**

Enw'r Ysgol	Math o ysgol	* Cyflwr yr Adeiladau Ysgol	* Addasrwydd yr adeiladau ysgol	Capasiti
Ysgol Riverbank	Ysgol Arbennig	Categori C – Gwael.	Categori D – Gwael Iawn	70 (4-11 oed)
Ysgol Uwchradd Woodlands	Ysgol Arbennig	Categori C – Gwael.	Categori D – Gwael Iawn	140 (11-19 oed)

\* Graddfa cyflwr fel y'i nodwyd gan arolwg Ysgolion yr 21ain Ganrif

Mae Ysgol Arbennig Riverbank ac Ysgol Uwchradd Woodlands ill dwy â gradd D o ran eu haddasrwydd. Mae hyn oherwydd amgylcheddau dysgu 'anaddas'. Golyga hyn ei bod yn anodd i'r ysgolion gyflwyno'r cwricwlwm yn eu hadeiladau presennol.

Mae'n rhaid i'r Cyngor ddarparu addysg briodol i blant ag ADY. Felly mae'n hanfodol amnewid ac ehangu'r ysgolion hyn i ddarparu'n effeithiol ar gyfer y nifer o ddisgyblion sydd ag anghenion dysgu cymhleth.

## Sut effeithir ar ysgolion eraill?

Ar hyn o bryd, mae cyfran sylweddol o ddisgyblion sy'n byw yn nalgylch Ysgol Uwchradd Cantonian yn mynychu Ysgol Gyfun Radur.

Disgwylir i'r bwriad i amnewid Ysgol Uwchradd Cantonian leihau nifer y disgyblion yn nalgylch Ysgol Uwchradd Cantonian sy'n cymudo i ysgolion cymuned cyfrwng Saesneg eraill. Fodd bynnag, disgwylir i'r nifer o ddisgyblion yn Ysgol Gyfun Radur gynyddu o ganlyniad i adeiladu tai newydd, ac mae disgwyl i Ysgol Gyfun Radur aros ar lefel gyffelyb i'r un bresennol.

Mae ysgolion arbennig Caerdydd yn rhoi darpariaeth arbenigol i Ddinas a Sir Caerdydd gyfan. Nid oes digon o lleoedd i gwrdd â'r galw mewn darpariaeth a gynhelir, sy'n effeithio ar ysgolion presennol, lle y gallai fod nifer uwch o ddisgyblion mewn rhai achosion o'i gymharu â'r Nifer Derbyn Cyhoeddedig (PAN) neu'r nifer a ddymunir mewn SRB.

Ar hyn o bryd, mae'n rhaid i Gaerdydd ddibynnu ar brynu lleoedd yn y ddarpariaeth y tu allan i'r sir ac mewn ysgolion annibynnol i gyflawni ei ddyletswyddau statudol. Ar hyn o bryd mae 118 o ddisgyblion yn mynychu lleoedd ysgol arbennig annibynnol ar gost i'r Cyngor o £2.8 miliwn y flwyddyn.

Gellid cael effaith hirdymor ar ddarparwyr y tu allan i'r sir ac ar ysgolion annibynnol gan y bydd yn debygol y bydd gostyngiad yn nifer y lleoedd a brynir gan y Cyngor.

## Cyfleusterau a gynhwysir mewn ysgol

Byddai unrhyw adeiladau newydd yn bodloni amodau cyllido Llywodraeth Cymru fel ardystiad BREEAM ac fe'u dyluniwyd yn unol â'r 'Adran Addysg: Canllawiau ardal', sy'n nodi bod angen i gynnwys y cyfleusterau canlynol mewn unrhyw ysgol:

- Gofod dysgu
- Neuaddau/ ardal fwyta mewnol ac allanol
- Ardaloedd adnoddau dysgu
- Staff a gweinyddiaeth
- Storio
- Toiledau a gofal personol
- Cyfleusterau cegin
- Cylchrediad, gwaith a waliau mewnol
- Ardaloedd ymgilio i gefnogi gwaith grŵp bach/ AAA

Os bydd y cynigion yn symud ymlaen i'w gweithredu, cytunir ar ddyluniadau manwl gyda'r Penaethiaid a chyrrff llywodraethu perthnasol.

## Map Safle

Mae safle Ysgol Uwchradd Cantonian yn ddigon mawr i gynnwys yr hyn a gynigir, gyda thair ysgol ar wahân yn rhannu un adeilad.

Nid yw'r broses ddylunio ar gyfer yr ysgolion newydd wedi cychwyn eto. Byddai hyn yn cynnwys mewnbn gan amrywiaeth o randdeiliaid gan gynnwys cyrrff llywodraethu, penaethiaid, staff a phlant.



# Ansawdd a Safonau

Mae'r Cyngor yn gweithio'n agos gyda dau sefydliad er mwyn monitro perfformiad ysgolion ac i gefnogi gwelliant ysgol.

Estyn yw swyddfa Prif Arolygydd Ei Mawrhydi dros Addysg a Hyfforddiant yng Nghymru.

Mae Estyn yn arolygu ansawdd a safonau mewn ysgolion a darparwyr addysg eraill yng Nghymru.

Gwasanaeth Addysg ar y Cyd Consortiwm Canol y De (CSCJES) yw'r Gwasanaeth Gwella Ysgolion rhanbarthol ar gyfer pum cyngor: Pen-y-bont ar Ogwr, Caerdydd, Merthyr Tudful, Rhondda Cynon Taf a Bro Morgannwg. Mae'r Cyngor yn gweithio gyda'r Consortiwm i gefnogi a herio'r holl ysgolion yng Nghaerdydd.

Rhaid i Awdurdodau Lleol, fel Cyngor Caerdydd, ystyried adroddiadau Estyn a thystiolaeth arall am berfformiad ac effeithiolrwydd ysgolion wrth awgrymu newidiadau i ysgolion.

Rhaid i Awdurdodau Lleol hefyd ystyried effaith debygol y newidiadau arfaethedig ar:

- safonau, llesiant ac agweddau at ddysgu
- profiadau addysgu a dysgu
- cefnogaeth a chanllawiau gofal
- arweinyddiaeth a rheolaeth (arweinyddiaeth, gwella ansawdd, gweithio mewn partneriaeth a rheoli adnoddau)

## ESTYN

Arolygir ysgolion fel rhan o raglen genedlaethol arolygiad ysgolion. Pwrpas arolygiad yw nodi nodweddion da a diffygion mewn ysgolion er mwyn iddynt wella ansawdd yr addysg a gynigir a chodi safonau a gyflawnir gan eu disgyblion (Estyn).

Mae'r adroddiadau Arolygu Estyn perthnasol yn darparu graddau yn erbyn Cwestiynau Allweddol ac yn rhoi argymhellion i wella ysgolion.

Darparodd arolygiadau a gynhaliwyd rhwng 2010 a 2017 farn yn erbyn tri chwestiwn allweddol:

Cwestiwn Allweddol 1: Pa mor dda yw'r deilliannau?

Cwestiwn Allweddol 2: Pa mor dda yw'r ddarpariaeth?

Cwestiwn Allweddol 3: Pa mor dda yw'r arweinyddiaeth a'r rheolaeth?

Hefyd rhoddodd arolygwyr farn gyffredinol am berfformiad yr ysgol ar yr adeg honno a'r rhagolygon ar gyfer gwelliant.

Yn yr arfarniadau hyn, defnyddiodd arolygwyr raddfa pedwar pwynt fel y nodir yn Nhabl 10 isod:

Dyfarniad	Yr hyn y mae'r dyfarniad yn ei olygu
Rhagorol	Mae llawer o gryfderau, gan gynnwys enghreifftiau o arfer sy'n arwain y sector
Da	Mae llawer o gryfderau a dim meysydd pwysig sydd angen gwelliant sylweddol
Digonol	Cryfderau da yn gorbwysio meysydd i'w gwella
Anfodddhaol	Mae meysydd pwysig i'w gwella yn gorbwysio cryfderau

Os barnir bod ysgol yn ddigonol neu'n anffoddhaol, bydd Estyn neu'r Awdurdod Lleol yn monitro'r ysgol hyd nes y credir ei bod wedi gwneud digon o gynnydd i'w symud o'r rhestr o ysgolion y mae angen eu gwella.

Gallwch ganfod adroddiadau arolwg Estyn ar wefan Estyn ar [www.estyn.gov.uk](http://www.estyn.gov.uk)

## Categoreiddio ysgolion Llywodraeth Cymru

Yn 2014 cyflwynodd Llywodraeth Cymru system gategoreiddio newydd.

Mae'n edrych ar safonau pob ysgol a faint y gall ysgol ei wella. Mae'n nodi'r lefel o gefnogaeth sydd ei hangen ar ysgolion. Yna mae sefydliadau fel y Consortiwm Canol y De (CSCJES) a'r gwasanaeth gwella ysgolion yn gweithio gydag arweinyddion ysgolion i nodi, darparu a/ neu broceru unrhyw gefnogaeth sydd ei hangen ar gyfer gwelliant pellach.

Disgrifir y system gategoreiddio yn Nhabl 11 isod:

Categori cefnogaeth	Yr hyn y mae'r categori yn ei olygu
Gwyrdd	Ysgol effeithiol iawn sy'n cael ei rhedeg yn dda, sydd ag arweinyddiaeth gadarn ac sy'n gwbl glir ynghylch ei blaenoriaethau ar gyfer gwella.
Melyn	Ysgol effeithiol sydd eisoes yn perfformio'n dda ac sy'n ymwybodol o'r meysydd y mae angen iddi eu gwella.
Oren	Ysgol lle mae angen gwella ac sydd angen cymorth i nodi'r camau y mae angen eu cymryd i wella neu gymorth i sicrhau bod newidiadau'n digwydd yn gyflymach.
Coch	Ysgol sydd angen ei gwella fwyaf ac a fydd yn derbyn cefnogaeth ddwys ar unwaith.

Caiff ysgolion eu rhoi mewn un o bedwar grwp, A i D. Yr ysgolion yng ngrwp A sy'n dangos y capasiti mwyaf i wella ynghyd â'r gallu i gefnogi ysgolion eraill. Yr ysgolion yng ngrwp D yw'r ysgolion y mae angen y gefnogaeth fwyaf arnynt. Mae'r category tefrynnol yn lliw sydd yn dangos pa lefel o gefnogaeth sydd angen - gwyrdd, melyn, oren neu goch (gyda'r ysgolion yn y category gwyrdd angen y gefnogaeth leiaf a'r rhai yn y category coch y gefnogaeth fwyaf).

Cyhoeddir categoreiddio diweddar ar gyfer pob ysgol bob blwyddyn ym mis Ionawr.

Mae rhagor o wybodaeth am y cynllun categoreiddio i'w weld yng nghanllaw rhieni Llywodraeth Cymru i'r System Categoreiddio Ysgolion Cenedlaethol yma:

<http://gov.wales/docs/dcells/publications/150119-parents-guide-en.pdf>



## Ysgol Uwchradd Cantonian

Arolygodd Estyn Ysgol Uwchradd Cantonian ym mis Chwefror 2015. Ar yr adeg honno, barnwyd bod perfformiad yr ysgol yn ddigonol. Barnwyd bod cyfleoedd yr ysgol ar gyfer gwelliant yn anfoddhaol.

Barnwyd bod yr ysgol angen gwelliant sylweddol.

Roedd yn ofynnol i'r ysgol lunio cynllun gweithredu, gan ddangos sut yr oedd am ymdrin â'r argymhellion a nodwyd yn yr adroddiad. Penderfynodd Estyn fod angen monitro cynnydd yr ysgol.

Cynhaliwyd ymweliad monitro dilynol Estyn ym mis Mehefin 2017. Penderfynodd Estyn fod yr ysgol wedi gwneud cynnydd digonol yn erbyn yr argymhellion penodol o arolygiad 2015. Yna, tynnwyd yr ysgol o'r rhestr o ysgolion sydd angen gwelliant sylweddol arnynt.

Yn y Categoriad Ysgolion Llywodraeth Cymru diweddaraf yn Ionawr 2019, cafodd yr ysgol ei chategoriad yn Felyn (ysgol effeithiol sydd eisoes yn gwneud yn dda ac yn gwybod pa feysydd y mae angen iddi wella).

## Ysgol Arbennig Riverbank

Arolygodd Estyn Ysgol Arbennig Riverbank ym mis Tachwedd 2015. Ar yr adeg honno, barnwyd bod perfformiad yr ysgol yn ddigonol. Barnwyd bod cyfleoedd yr ysgol ar gyfer gwella hefyd yn ddigonol.

Roedd yn ofynnol i'r ysgol lunio cynllun gweithredu, a oedd yn dangos sut y byddai'n ymdrin â'r argymhellion o arolygiad 2015. Penderfynodd Estyn fod angen monitro cynnydd yr ysgol.

Cynhaliwyd ymweliad monitro dilynol Estyn ym mis Tachwedd 2017. Penderfynodd Estyn fod yr ysgol wedi gwneud cynnydd da yn erbyn yr argymhellion penodol o arolygiad 2015. Yna, tynnwyd yr ysgol o'r rhestr o ysgolion sydd angen gwelliant sylweddol arnynt.

Yn y Categoriad Ysgolion Llywodraeth Cymru diweddaraf yn Ionawr 2019, cafodd yr ysgol ei chategoriad yn Felyn (ysgol effeithiol sydd eisoes yn gwneud yn dda ac yn gwybod pa feysydd y mae angen iddi wella).

## Ysgol Uwchradd Woodlands

Arolygodd Estyn Ysgol Uwchradd Woodlands yn Ionawr 2016. Ar yr adeg honno, barnwyd bod perfformiad yr ysgol yn ddigonol. Barnwyd bod cyfleoedd yr ysgol ar gyfer gwella yn anfoddhaol.

Barnwyd bod yr ysgol mewn angen mesurau arbennig.

Roedd yn ofynnol i'r ysgol lunio cynllun gweithredu, a oedd yn dangos sut y byddai'n ymdrin â'r argymhellion o arolygiad 2016. Penderfynodd Estyn fod angen monitro cynnydd yr ysgol ar sail dymhorol.

Cynhaliwyd ymweliad monitro dilynol Estyn ym mis Rhagfyr 2017. Penderfynodd Estyn fod yr ysgol wedi gwneud cynnydd digonol yn erbyn yr argymhellion penodol o arolygiad 2016. Yna, tynnwyd yr ysgol o unrhyw weithgaredd dilynol pellach.

Yn y Categoriad Ysgolion Llywodraeth Cymru diweddaraf yn Ionawr 2019, cafodd yr ysgol ei chategoriad yn Felyn (ysgol effeithiol sydd eisoes yn gwneud yn dda ac yn gwybod pa feysydd y mae angen iddi wella).

# Sut fyddai'r newidiadau yn yr ysgolion yn effeithio ar safonau?

## Safonau

Mae'r Cyngor wedi gwneud ymrwymiad clir i barhau i fuddsoddi a gwella ysgolion Caerdydd i sicrhau bod gan bob plentyn y dechreuad gorau posibl mewn bywyd (<https://cardiffcommitment.co.uk/cy>).

Bydd cyflenwi amgylcheddau Dysgu'r 21ain Ganrif yn sicrhau bod lleoedd ysgol addas o ansawdd uchel ar gyfer pobl ifanc sy'n cwrdd ag anghenion poblogaeth sy'n tyfu a newid yng Nghaerdydd.

Mae'r Cyngor yn cydweithio'n agos â chyrrff llywodraethu ysgolion i sicrhau bod safonau mewn ysgolion yn uchel, bod yr addysgu'n dda a bod arweinyddiaeth a llywodraethu yn gryf.

Nid yw'r Cyngor yn disgwyl i'r cynnig gael unrhyw effaith negyddol ar ansawdd safonau addysg, cyflenwi'r Cyfnod Sylfaen neu unrhyw gyfnod allweddol o addysg yn unrhyw un o'r tair ysgol neu'r SRB yn Ysgol Uwchradd Cantonian. Mae'r Cyngor yn disgwyl y bydd cyfleusterau'r ysgol 21ain ganrif yn cefnogi'n well y ddarpariaeth o addysg ansawdd uchel.

## Profiadau addysgu a dysgu

Bydd cyfleusterau'r ysgol newydd yn cefnogi cyflenwi'r 'Cwricwlwm i Gymru' newydd ar gyfer dysgwyr (3-16) sydd i'w weithredu yn ysgolion Cymru o 2022. Bydd y cwricwlwm newydd yn mabwysiadu dull cynhwysol a gynlluniwyd i ymdrin â'r angen i baratoi plant a phobl ifanc yng Nghymru i ffynnu a bod yn llwyddiannus mewn byd sy'n newid yn gyflym.

Cydnabyddir y dylai'r cwricwlwm newydd ddarparu ehangder, galluogi mwy o ddyfnder dysgu, sicrhau dilyniant gwell, rhoi cyfle i ddefnyddio amser yn fwy dychmygus a chreadigol, a rhoi pwyslais llawer mwy ar sgiliau. Mae angen i Ysgolion newydd yr 21ain Ganrif gwrdd ag anghenion y cwricwlwm newydd, hyblyg hwn.

## Cefnogaeth a chanllawiau gofal

Mae gan bob un o'r tair ysgol ystod addas o bolisiau a darpariaeth ar waith i hyrwyddo iechyd a llesiant disgyblion.

Maent wedi ymrwymo i feithrin cymunedau ysgol lle mae dysgu yn cael ei werthfawrogi ac mae disgyblion yn cyflawni eu potensial mewn amgylchedd hapus a diogel lle maent yn dangos parch a goddefgarwch at eraill.

Byddai'r Cyngor yn gweithio gydag arweinyddiaeth pob un o'r ysgolion i sicrhau bod pawb yn yr ysgol yn deall eu cyfrifoldeb i helpu i wella a chynnal cefnogaeth a chanllawiau gofal.

## Arweinyddiaeth a rheolaeth

Byddai'r Cyngor yn parhau i weithio gydag arweinyddiaeth pob un o'r ysgolion i sicrhau bod pawb yn yr ysgol yn deall eu cyfrifoldeb i helpu i wella a chynnal perfformiad uchel. Byddai'n cefnogi'r ysgol i gael perthynas dda â rhieni a phartneriaid eraill fel bod disgyblion yn derbyn addysg o ansawdd uchel.

Byddai'r newidiadau arfaethedig yn cael eu cynllunio'n ofalus fel nad oes tarfu ar arweinyddiaeth a llywodraethu ysgolion, a allai gael effaith negyddol ar ganlyniadau addysgol

## Sut effeithir ar y ddarpariaeth feithrin?

Nid oes darpariaeth feithrin yn yr un o'r ysgolion a ystyriwyd. Nid oes unrhyw wybodaeth ar gael ychwaith sy'n awgrymu y byddai'r cynigion yn cael effaith negyddol ar ddarpariaeth feithrin mewn mannau eraill.

## Sut effeithir ar y ddarpariaeth ôl-16?

### Ysgol Uwchradd Cantonian

Mae gwaith ymchwil yn dangos na ddylai darpariaeth chweched dosbarth gynnig llai na 200 lle. Mae ysgolion yn derbyn rhan helaeth eu cyllid ar sail nifer y disgyblion ar y gofrestr. Mae swm y cyllid sydd ar gael i ddisgyblion y chweched dosbarth (16-19 oed) yn llai na'r swm ar gyfer disgyblion ym mlynnyddoedd 7-11 (11-16 oed).

Dylai chweched dosbarth gyda mwy na 200 lle gynnig lefel cyllid a fyddai'n cynnal ystod y cyrsiau a'r cymwysterau sydd ar gael heb fod angen cymhorthdal ariannol o gyllid 11 – 16 neu ffynonellau eraill.

Ar hyn o bryd mae Ysgol Uwchradd Cantonian yn cynnig darpariaeth Ôl 16 i ddysgwyr sy'n gwneud cyfres o gymwysterau Lefel 3 neu Lefel 2. Mae'r disgyblion yn gwneud ystod o gymwysterau naill ai at safon Lefel A neu gyfatebol mewn amrywiaeth o bynciau, yn cynnwys Celf, Drama, Busnes, Iechyd a Gofal Cymdeithasol, Chwaraeon, Cyllid, Gwyddoniaeth a Llenyddiaeth Saesneg.

Ar hyn o bryd mae 31 % o'r disgyblion yn cwblhau cymwysterau Lefel 2 Sweet (Datblygu Personol a Chymdeithasol), Teithio a Thwristiaeth, Ymddiriedolaeth y Tywysog (Datblygu Personol a Sgiliau Cyflogadwyedd). Yn ogystal, caiff y disgyblion gyfle i gwblhau Tystysgrif Her Sgiliau fel rhan o Fagloriaeth Cymru.

Ar hyn o bryd, mae dysgu Ôl 16 wedi ei gyfannu yn yr holl ysgol; caiff disgyblion eu haddysgu mewn ystafelloedd dosbarth ochr yn ochr â dysgwyr Cyfnod Allweddol 3 a Chyfnod Allweddol 4 heb fan penodol ar gyfer y chweched dosbarth ac eithrio man astudio'r chweched.

Ar hyn o bryd, mae'r ysgol yn cadw tua 40 % o'r disgyblion sy'n symud ymlaen o Gyfnod Allweddol 4 i addysgu Ôl 16. Mae'r dysgwyr eraill naill ai'n parhau â'u haddysg yn y coleg neu'n mynd i ddysgu yn y gwaith; roedd 0 % o'r disgyblion Nid Mewn Addysg, Cyflogaeth na Hyfforddiant yn 2018/19.

Fel rhan o ehangu Ysgol Uwchradd Cantonian, cynigir cynyddu'r ddarpariaeth ôl 16 (y chweched dosbarth) i dderbyn hyd at 250 disgybl. Mae hyn yn gydnaws â chyfradd gyfartalog y dysgwyr sy'n parhau i ddarpariaeth chweched dosbarth mewn ysgolion trwy'r ddinas.

Rhydd hyn y gallu i ddysgwyr gael mynediad at gwricwlwm ehangach, a chynnig rhagor o gyfleoedd i'r holl ddysgwyr. Trwy gyfleusterau gwell ac amgylchedd dysgu ar wahân i'r chweched dosbarth, bydd modd i'r ysgol gynnig cwricwlwm unigryw a hwylusid trwy gydweithio agos â diwydiannau, colegau a darparwyr dysgu yn y gwaith. Bydd hyn yn sicrhau bod llwybr dysgu priodol a phwrpasol ar gyfer disgyblion ar lwybr academaidd neu alwedigaethol.

Bydd creu chweched dosbarth mwy yn Ysgol Uwchradd Cantonian yn creu'r capasiti ac economi o raddfa er mwyn gallu gwella:

- safonau a chyrhaeddiad – codi safonau llwyddiant a chyrhaeddiad a chynyddu cyfraddau symud i Addysg Uwch a chyflogaeth;
- dewis – gwella ehangder a dyfnder y cwricwlwm trwy gynnig mwy o ddewis i'r holl bobl ifanc i ddewis llwybrau dysgu sy'n eu galluogi orau i gymysgu a pharu cymwysterau a phrofiad galwedigaethol, academaidd a galwedigaethol;
- cyfranogiad – cynyddu cyfranogiad a chyfraddau presenoldeb;
- cydraddoldeb – sicrhau bod pob disgybl y chweched dosbarth yn cael mynediad at gwricwlwm ei ddewis;
- dichonoldeb ariannol ac effeithiolrwydd – rhoi model effeithlon a chost effeithiol ar gyfer darparu, creu economïau graddfa ac ehangu economïau cwrpas.

Cedwir rhagfynegiadau'r chweched dosbarth dan adolygiad a chyflwynir cynigion i gynyddu/lleihau darpariaeth pan fo'n briodol ac yn ôl yr angen.

## Ysgol Uwchradd Woodlands

Fel ysgol ar gyfer dysgwyr ag anawsterau dysgu cymhleth, mae cwricwlwm Ysgol Uwchradd Woodlands wedi ei wahaniaethu'n fawr i gwrdd ag anghenion disgyblion a all fod yn gweithio ar gyn-lefel 1 neu lefel 1, trwy gydol eu gyrfa ysgol.

Mae dysgwyr ôl-16 angen mynediad i gyrsiau lefel mynediad a chwricwlwm sy'n cefnogi datblygiad sgiliau bywyd annibynnol.

Yn ystod y blynyddoedd diwethaf, trosglwyddodd nifer fach o ddisgyblion Ysgol Uwchradd Woodlands i golegau arbenigol, ôl-19, neu i wasanaethau gofal dydd i oedolion a gall rhai fynychu coleg addysg bellach. Yn ystod y flwyddyn, ni fyddai mwyafrif y disgyblion yn gallu cael mynediad i gwrs coleg yn B12.

Mae mwyafrif y disgyblion yn aros ymlaen yn yr ysgol ar gyfer darpariaeth ôl-16, gan mai ychydig o gyrsiau lefel mynediad a ddarperir trwy golegau AB.

Yn y dyfodol, fel rhan o'r gwaith i weithredu'r Ddeddf ALNET, bydd yr ALL yn gweithio gyda cholegau lleol i ddatblygu opsiynau ar gyfer ystod ehangach o gynigion. Fodd bynnag, mae'n debygol y bydd angen i 50-75% o ddisgyblion Ysgol Uwchradd Woodlands barhau i gael mynediad i ôl-16 mewn ysgol arbennig.

# Cymorth ychwanegol i ddisgyblion

Dengys Tabl 12 isod y ganran o'r:

- Disgyblion ag Anghenion Dysgu Ychwanegol
- Disgyblion sy'n derbyn Prydau Ysgol am Ddim
- Disgyblion â Saesneg fel Iaith Ychwanegol
- Disgyblion Lleiafrifoedd Ethnig

ym mhob un o'r ysgolion.

Ysgol	% o ddisgyblion ar Gweithredu gan yr Ysgol	% o ddisgyblion ar Gweithredu gan yr Ysgol a Mwy	% o ddisgyblion gyda datganiad ADY	% Canran disgyblion cinio ysgol am ddim - cyfartaledd 3 blynedd	% o ddisgyblion gyda Saesneg fel iaith ychwanegol	% o ddisgyblion Lleiafrifoedd Ethnig
Ysgol Uwchradd Cantonian	16.9 %	16.6 %	8.1 %	37.6 %	5.8 %	20.9 %
Ysgol Arbennig Riverbank	Amh.	Amh.	100 %	51.4 %	32.9 %	41.4 %
Ysgol Uwchradd Woodlands	Amh.	Amh.	100 %	54.1 %	20.7 %	14.8 %

\* gellir cael gwybodaeth bellach ar y wefan: <http://mylocalschool.wales.gov.uk/?lang=cy>

## Sut effeithir ar gefnogaeth i ddisgyblion sydd â Saesneg fel Iaith Ychwanegol?

Gellir cefnogi disgyblion sy'n derbyn cymorth oherwydd bod ganddynt Saesneg fel iaith ychwanegol mewn unrhyw ysgol yng Nghaerdydd.

Nid oes unrhyw wybodaeth ar gael sy'n awgrymu y byddai'r cynigion yn cael effaith negyddol ar sut mae plant sydd â Saesneg fel iaith ychwanegol yn cael eu cefnogi. Byddai pob ysgol yng Nghaerdydd yn parhau i ddarparu cefnogaeth sy'n briodol i anghenion unigol pob disgybl.

## Sut effeithir ar ddisgyblion sy'n cael Cinio Ysgol am Ddim?

Mae peth o'r cyllid a dderbynnir gan ysgol yn seiliedig ar nifer y disgyblion yn yr ysgol sy'n derbyn Prydau Ysgol am Ddim. Byddai pob ysgol yng Nghaerdydd yn derbyn cyllid ar gyfer y disgyblion hyn.

Nid oes unrhyw wybodaeth ar gael sy'n awgrymu y byddai'r cynigion yn cael effaith negyddol ar ddisgyblion sy'n derbyn Prydau Ysgol am Ddim.

## Sut effeithir ar ddisgyblion Lleiafrifoedd Ethnig?

Nid oes unrhyw wybodaeth ar gael ychwaith sy'n awgrymu y byddai'r cynigion yn cael effaith negyddol ar y ddarpariaeth ar gyfer unrhyw grŵp ethnig.



## Sut effeithir ar ddarpariaeth iechyd?

Bydd ehangu lleoedd ysgol arbennig ac SRB ag oblygiadau ar gyfer darpariaeth iechyd. Bydd y Cyngor yn parhau i gydweithio'n agos â Bwrdd Iechyd Caerdydd a'r Fro. Rhaid i leoliadau arbenigol gael mynediad at gefnogaeth, hyfforddiant a darpariaeth gan gydweithwyr iechyd a chydweithwyr arbenigol eraill er mwyn cwrdd ag anghenion dysgwyr yn effeithiol.

Mae gwasanaethau iechyd a gwasanaethau arbenigol eraill yn gweithio mewn partneriaeth ag ysgolion i gwrdd ag anghenion disgyblion. Bydd Deddf Diwygio ADY 2018 yn dod â chyfrifoldebau newydd. Gweithredir y Ddeddf dros dair blynedd o fis Medi 2020. Bydd angen i wasanaethau ar gyfer iechyd, addysg a gofal cymdeithasol gydweithio'n gydlynol i gydlynu asesu a darpariaeth yn effeithiol.

Mae'r Cyngor yn cynnal adolygiad ar y cyd â Bwrdd Iechyd Prifysgol Caerdydd a'r Fro. Edrycha'r adolygiad ar ddarpariaeth iechyd ac arbenigol yn ysgolion arbennig Caerdydd a'r uned cyfeirio disgyblion. Fe'i goruchwylir gan grŵp project o gynrychiolwyr o iechyd, addysg, gwasanaethau cymdeithasol, ysgolion a rhieni. Bydd y canfyddiadau'n llywio dyluniad y ddarpariaeth arbenigol ar y safle.

## Beth yw manteision y cynnig?

- byddai'r cynnig yn cynyddu nifer y lleoedd mewn ysgolion uwchradd cyfrwng Saesneg. Byddai'n cyfrannu tuag at fodloni'r galw rhagamcanol;
- byddai'r cynnig yn cynyddu nifer y lleoedd mewn ysgolion arbennig ar gyfer dysgwyr ag ADY cymhleth 4-19 oed. Byddai'n cyfrannu tuag at fodloni'r galw rhagamcanol;
- byddai'r cynnig yn cynyddu nifer y lleoedd SRB ar gyfer dysgwyr 11 - 19 oed gyda Chyflwr Sbectrum Awtistig;
- bydd adeiladau ysgol newydd yn ymdrin â chyflwr is-safonol yr adeiladau presennol a lleihau'r ôl-groniad cynnal a chadw;
- mae ysgolion a adeileddir o'r newydd yn darparu cyfleusterau o ansawdd uchel, sy'n gwella dewisiadau dysgu a chyfleoedd i ddisgyblion. Mae gweledigaeth Caerdydd 2020 yn nodi'r angen i ddarparu lleoedd ysgol o safon uchel. Caiff amgylcheddau dysgu o ansawdd uchel effaith gadarn ar wella canlyniadau disgyblion;
- bydd yr adeiladau newydd yn gwbl hygyrch ac yn cydymffurfio â Deddf Cydraddoldeb 2010;
- bydd cael tair ysgol ar un safle yn rhoi cyfleoedd i'r ysgolion gydweithio. Bydd cyfleoedd i rannu arbenigedd a chyfleusterau arbenigol;
- bydd cyfleusterau chwaraeon awyr agored gwell yn cynnig gwell cyfleoedd ar gyfer defnydd gan ddisgyblion a'r gymuned.

## Anfanteision posibl y cynnig

- mae potensial i gynyddu tagfeydd traffig o gwmpas safle'r ysgol ar ddechrau a diwedd y diwrnod ysgol. Fodd bynnag, byddai'r Cyngor yn gweithio gyda Chyrrff Llywodraethu'r ysgolion i ddatblygu Cynllun Teithio i leihau unrhyw amharu posibl;
- mae'r Cyngor yn cydnabod bod gan y cynnig oblygiadau i'r gwasanaethau iechyd a ddarperir mewn partneriaeth â'r ysgol. Bydd y Cyngor yn gweithio gyda Bwrdd Iechyd Prifysgol Caerdydd a'r Fro i barhau i sicrhau bod anghenion asesu'r plant yn cael eu diwallu. Byddant yn datblygu dulliau cydweithredol ymhellach i hybu llesiant a chanlyniadau cadarnhaol i ddisgyblion yn yr ysgol;
- gall rhai disgyblion gydag ADY weld newid yn anodd. Efallai y byddant yn teimlo fod adeilad newydd ar safle newydd yn brofiad anesmwythol. Rydym yn gwybod y byddant angen cefnogaeth wedi'i chynllunio'n ofalus i addasu i'r lleoliad newydd. Fodd bynnag, byddai digon o amser i gynllunio a chefnogi pontio o'r fath. Mae gennym brofiad o ail-leoli darpariaeth ysgol arbennig yn llwyddiannus trwy drosglwyddo i Ysgol Arbennig Tŷ Gwyn a byddem yn tynnu ar y profiad hwn i gefnogi'r symudiadau hyn os cytunir arnynt.

## Risgiau sy'n gysylltiedig â'r cynnig

- mae perygl na fydd y cynnydd rhagamcanol yn nifer y disgyblion yn digwydd. Fodd bynnag, yn seiliedig ar nifer y disgyblion mewn ysgolion cynradd yng Nghaerdydd a thai newydd arfaethedig mewn nifer o ardaloedd yng Nghaerdydd, mae hyn yn ymddangos yn annhebygol. Bydd y Cyngor yn adolygu ei ragamcaniadau ac yn ymateb i unrhyw newidiadau o'r fath yn y galw os bydd angen;
- Efallai y bydd cyfyngiadau datblygu sydd heb eu nodi eto. Pe bai unrhyw un yn amlwg, yna gallai fod ag oblygiadau o ran cost ac oedi. Cynhelid arolygon safle ac adroddiadau geo-dechnegol. Byddai'r rhain yn darparu gwybodaeth bellach ynghylch hyn ac yn llywio strategaethau rheoli;
- efallai na ellir cyflawni'r cynnig os na chaiff arian cyfalaf Llywodraeth Cymru ei sicrhau yn ystod y cam achos busnes;
- pe na bai'r Cyngor yn cael yr arian hwn gan Lywodraeth Cymru, yna byddai'r Cyngor yn gwbl gyfrifol am yr holl gostau sy'n ymwneud â'r cynnig. Yn yr achos hwn, byddai opsiynau buddsoddi yn cael eu hadolygu i sicrhau bod digon o leoedd mewn ysgolion.

## Opsiynau eraill

### Gwneud dim

- nid yw gwneud dim yn opsiwn ymarferol. Dim ond ymdrin â materion iechyd a diogelwch fyddai ymdrin â'r ôl-groniad cynnal a chadw. Ni fyddai'n darparu ysgolion cynaliadwy ar gyfer y dyfodol

### Ailwampio adeiladau presennol

- byddai adnewyddu ac ailwampio yn ymdrin ag anghenion capasiti yn Ysgol Uwchradd Cantonian ar gyfer ei phoblogaeth dalgylch ond ni fyddai'n arwain at gynnydd yn nifer y lleoedd cyfrwng Saesneg sydd eu hangen yn yr oed uwchradd dros ardal ehangach. Ni fyddai'n economaidd adnewyddu adeilad cyflwr D. Ni fyddai'n gwella'r amgylchedd dysgu yn sylweddol. Efallai y bydd materion cynnal a chadw yn parhau yn y tymor hir, a fyddai'n peryglu'r gwerth am arian y gellir ei gyflawni trwy fuddsoddi arian cyhoeddus;
- ni fyddai gan Ysgolion Woodlands a Riverbanks le i ehangu pe baent yn aros ar eu safleoedd presennol. Byddai symud dim ond un ysgol arbennig i'r safle newydd yn atal darpariaeth ADY cynradd ac uwchradd integredig. Nid oes unrhyw safle arall wedi'i nodi ychwaith i adeiladu ysgol arbennig newydd arno.

## Trefniadau derbyn

Nid oes unrhyw gynlluniau i newid polisi'r Cyngor ar dderbyn plant i ysgolion o ganlyniad i'r cynnig hwn. Mae'n bosibl y bydd angen i ddalgylchoedd ar gyfer ysgolion uwchradd cymunedol cyfrwng Saesneg newid o ganlyniad i newidiadau arfaethedig yn rhaglen Band B Ysgolion yr 21ain Ganrif yn gyffredinol.

Mae gwybodaeth fanwl am drefniadau derbyn yn llyfryn Mynediad i Ysgolion y Cyngor. Gallwch ddod o hyd i'r wybodaeth hon ar wefan y Cyngor ([www.caerdydd.gov.uk](http://www.caerdydd.gov.uk)).

Byddai newidiadau i'r dalgylchoedd yn sicrhau bod cydbwysedd addas yn y cyflenwad o leoedd a'r rhai a gymerir i fyny. Byddai'r ymgynghoriad yn cael ei gynnal ar amser priodol i ymdrin â'r cydbwysedd hwn.

Bydd y Cyngor yn parhau i reoli'r holl dderbyniadau i ddarpariaeth ASC yn Ysgol Uwchradd Cantonian, Ysgol Arbennig Riverbank ac Ysgol Uwchradd Woodlands, yn unol â'r Cod Ymarfer AAA. Caiff y Cod Ymarfer ADY ei amnewid o fis Medi 2020.

Mae derbyniadau i ddarpariaeth ADY yn digwydd ar sail sirol.

## Materion ariannol

Mae'r cynllun arfaethedig ar safle presennol Ysgol Uwchradd Cantonian yn debygol o fod yn rhan o Raglen Band B Ysgolion yr 21ain Ganrif y Cyngor. Bydd cost y cynllun penodol hwn yn cael ei gwblhau yn y misoedd i ddod. Fodd bynnag, ar adeg datblygu'r rhaglen amlinellol, rhagwelir pe byddai'r cynllun hwn yn mynd rhagddo, byddai'n cynrychioli o leiaf 20% o'r rhaglen gyffredinol.

Bydd y Cyngor a Llywodraeth Cymru yn talu cost y cynllun ar y cyd, gyda Llywodraeth Cymru yn ariannu o leiaf 65% o'r cyfanswm gost, trwy grant penodol.

Bydd cyfran y Cyngor yn cael ei ariannu drwy gyfuniad o fenthycia allanol, y bydd angen ei ad-dalu dros nifer o flynyddoedd, a derbyniadau cyfalaf a gynhyrchir wrth werthu asedau'r Cyngor.

Daw'r costau gweithredol o reoli'r cynllun a throsglwyddo o adeiladau presennol i adeiladau newydd o gyllideb refeniw benodol.

Bydd costau refeniw ychwanegol y niferoedd cynyddol o ddisgyblion yn cael eu diwallu trwy fformiwlâ ariannu ysgolion, sy'n dyrannu mwyafrif y cyllid ar gyfer ysgolion ar sail niferoedd disgyblion.

## Materion Adnoddau Dynol

Mae goblygiadau sylweddol o ran Adnoddau Dynol yn deillio o'r cynigion. Yn gyntaf, bydd y cynnydd arfaethedig mewn niferoedd disgyblion ar gyfer pob un o'r tair ysgol yn golygu bod angen i Gyrrff Llywodraethu Ysgol Uwchradd Cantonian a Ffederasiwn Dysgu'r Gorllewin gynllunio ar gyfer gofynion y gweithlu yn barod ar gyfer yr ehangu priodol. Anogir y Gyrrff Llywodraethu i ymgymryd â'r gwaith hwn yn unol â Fframwaith Adnoddau Dynol Cynllunio Trefniadaeth Ysgolion.

Bydd Gwasanaethau Pobl Adnoddau Dynol yn darparu cyngor, cefnogaeth ac arweiniad i'r Gyrrff Llywodraethu ar gyfer y gwaith o gynllunio gweithlu a phrosesau recriwtio canlyniadol. Pan fo'r Gyrrff Llywodraethu wedi mabwysiadu Polisi Adleoli a Diswyddo Ysgolion y Cyngor, bydd unrhyw swyddi gwag newydd sy'n codi o ganlyniad i gynnydd yn y niferoedd ar y gofrestr yn darparu cyfleoedd i staff ysgol ar gofrestr adleoli'r ysgol.

Yn ail, mae'r cynigion yn cynnwys adleoli Ysgolion Riverbank a Woodlands a fydd angen lefelau uchel o ymgynghoriad â staff ac undebau llafur; cynlluniau cyfathrebu clir ynglŷn â'r trefniadau ar gyfer trosglwyddo o un safle ysgol i un arall; yn ogystal â chyfranogiad staff wrth ddatblygu manylebau neu ddyluniadau adeiladu.

Efallai y bydd goblygiadau Adnoddau Dynol hefyd yn deillio o'r potensial i gyd-leoli'r tair ysgol ar un safle ysgol. Er enghraifft, trefniadau llywodraethu ar gyfer contractau gwasanaeth a rennir, megis glanhau a threfniadau rheoli ystadau. Bydd angen asesu'r goblygiadau llawn hyn wrth i'r cynnig fynd rhagddo, a bydd angen i'r Gyrrff Llywodraethu sicrhau ymgynghoriad llawn gyda staff a chydweithwyr undeb llafur.

# Materion Trafnidiaeth

Strategaeth y Cyngor yw cynyddu cyfran gyffredinol y teithiau dyddiol a wneir drwy ddulliau trafniadaeth gynaliadwy - cerdded, beicio a thrafnidiaeth gyhoeddus. Mae llawer o deithiau i'r ysgol yn fyr iawn, gyda 75% o'r teithiau i addysg yng Nghaerdydd o fewn 3km i gartrefi pobl. Gellid gwneud mwy o'r teithiau hyn trwy ddulliau llesol pe gellid gwneud gwelliannau i ddiogelwch ffyrdd a llwybrau ar gyfer cerdded a beicio mewn dalgyllchoedd ysgol. Mae'r manteision iechyd a llesiant o alluogi plant i deithio'n llesol ac yn annibynnol i'r ysgol, yn hytrach na chael eu hebrwng mewn car, wedi'u dogfennu'n dda.

Bydd y cynigion hyn yn cynyddu gweithgarwch addysgol ar y safle hwn trwy ehangu manau prif ffrwd, y Ganolfan Adnoddau Arbenigol (SRB) a llety o gapasiti estynedig a adleolir o Ysgol Arbennig Riverbank ac Ysgol Uwchradd Woodlands. Bydd y ddarpariaeth ehangach yn arwain at deithiau ychwanegol i'r safle, sydd â'r potensial i ychwanegu/ newid y pwysau presennol ar y rhwydwaith priffyrdd lleol.

Y targed cyfredol ar gyfer teithiau trwy ddulliau trafniadaeth gynaliadwy (a gynhwysir yn y Cynllun Datblygu Lleol mabwysiedig) yw sicrhau 'newid moddol' i raniad 50:50 rhwng teithiau mewn car a theithiau a wneir drwy ddulliau eraill gan gynnwys ar droed, beicio a/neu ddefnyddio trafniadaeth gyhoeddus erbyn 2026. Gwneir hyn trwy sicrhau bod datblygiadau newydd wedi'u hintegreiddio'n llwyr â seilwaith trafniadaeth a fydd yn lleihau unrhyw effeithiau trafniadaeth negyddol a chynyddu'r cyfleoedd i fwy o bobl deithio trwy ddulliau cynaliadwy. Mae'n bwysig bod y cyfleuster ysgol newydd hwn yn adlewyrchu polisiâu trafniadaeth y Cyngor yn llawn ac yn gwneud cyfraniad cadarnhaol i'r newid moddol.

Gellir cyflawni hyn trwy sicrhau bod dyluniad a gosodiad adeiladau a threfniadau mynediad y safle yn blaenoriaethu teithio trwy ddulliau llesol a chynaliadwy. Elfennau hanfodol eraill fydd lleoliad y manau mynediad i'r safle. Mae'n bwysig lleoli mynedfeydd yn ofalus i'r ysgolion, drwy ystyried y ffyrdd a'r llwybrau cyfagos, er mwyn lleihau pellteroedd cerdded a beicio ac osgoi rhwystrau diangen i bobl sy'n teithio ar droed a beic. Bydd darparu cyfleusterau ar y safle, fel manau parcio beiciau diogel hefyd yn hanfodol.

Mae angen rheoli mynediad at y safle drwy gar preifat yn ofalus, yn enwedig o ystyried pa mor agos yw'r safle i dai preswyl presennol. Dylid cynllunio parcio ar y safle yn unol â Chanllawiau Cynllunio Atodol (CCA) Rheoli Effeithiau Trafnidiaeth y Cyngor (2018). Mae'r gofynion parcio ar gyfer ysgolion o fewn y CCA yn un lle parcio i bob 30 o ddisgyblion, a byddai hyn yn berthnasol i'r ddarpariaeth ysgol brif ffrwd ar y safle.

Nid yw'r CCA yn cyfeirio'n benodol at ddarpariaeth ar gyfer ysgolion arbennig. Fodd bynnag, mae cymhareb uwch o staff yn gyffredinol i ddisgyblion mewn lleoliadau addysg arbennig, ynghyd â gofynion mynediad ychwanegol y safle (e.e. faint o gludiant disgyblion sy'n seiliedig ar fysiau mini). Argymhellir bod gofynion parcio ar gyfer elfen addysg arbennig y datblygiad hwn "yn cael eu hystyried ar sail safle-benodol ac yn ôl rhinweddau unigol" (6.3, t.22).

Bydd lliniaru trafniadaeth ar gyfer y datblygiad yn cael ei nodi trwy'r broses Asesu Trafnidiaeth, a fydd yn llywio'r cynigion a gyflwynir ar gyfer caniatâd cynllunio. Cynhaliwyd cam cyntaf yr asesiad trafniadaeth ym mis Hydref 2018. Rhoddodd hyn asesiad cychwynnol o oblygiadau traffig a thrafnidiaeth gweithredu'r cynllun.

Mae'r asesiad yn nodi gwaith sy'n gysylltiedig â gwella mynediad i gerbydau a mesurau priffyrdd oddi ar y safle gan gynnwys parth diogelwch ysgol, tawelu traffig a chyfleusterau croesi i gerddwyr. Bydd angen gwaith asesu trafniadaeth pellach i gefnogi'r cynigion manwl ar gyfer y safle ysgol newydd ac i hysbysu'r cais cynllunio ar gyfer y datblygiad yn y dyfodol.

## Materion Trafnidiaeth

Yn ychwanegol at fesurau priffyrdd yng nghyffiniau giatiau'r ysgol, bydd angen i'r gwaith hwn nodi gwelliannau eraill oddi ar y safle a all helpu i gynyddu cyfleoedd i ddisgyblion deithio i'r ysgol trwy gerdded a beicio.

Mae'r Cyngor wedi ymrwymo i sicrhau bod gan bob ysgol yng Nghaerdydd Gynllun Teithio Llesol erbyn 2020. Bydd angen i bob ysgol a ddatblygir o dan Band B gael cynllun o'r fath yn ei le o ddechrau eu gweithrediad ac felly, os bydd y datblygiad arfaethedig yn mynd rhagddo, byddai angen iddo gael ei gefnogi gan gynllun teithio, a ddylai gael ei hysbysu gan yr Asesiad Trafnidiaeth.

## Trefniadau Teithio'r Dysgwyr

Nid oes unrhyw gynlluniau i newid polisi'r Cyngor ar gludo plant i'r ysgol ac o'r ysgol. Byddai unrhyw ddisgyblion a effeithir gan y cynnig hwn yn cael yr un gefnogaeth gyda chcludiant ag y darperir ledled Caerdydd, ac yn unol â'r un meini prawf sy'n berthnasol ledled Caerdydd.

Gellir gweld polisi cludiant y Cyngor ar gyfer plant ysgol ar wefan y Cyngor ([www.caerdydd.gov.uk](http://www.caerdydd.gov.uk))

Os bydd y cynnig yn cael ei symud ymlaen i'w weithredu, caiff hawl pob disgybl i gael cludiant o'r cartref i'r ysgol am ddim ei ailasesu o'r lleoliad newydd.

Mae'r Cyngor yn darparu cludiant cartref i'r ysgol am ddim i ddisgyblion sydd â datganiadau ar gyfer ADY, yn dibynnu ar y pellter cerdded byrraf sydd ar gael iddynt o'u cyfeiriad cartref i'r giât briodol agosaf i'r ysgol/ lleoliad.

Y meini prawf pellter a ddefnyddir yw bod angen i ddisgyblion o oedran ysgol gynradd fyw dwy filltir neu fwy, a disgyblion oedran uwchradd dair milltir neu fwy, o'r ysgol yn ôl y pellter cerdded byrraf sydd ar gael i'r giât briodol agosaf.

Ar gyfer disgyblion ag ADY mae'r Cyngor hefyd yn ystyried:

- eu hoed gwybyddol, ac yna cymhwyso'r meini prawf pellter perthnasol ar gyfer yr oed gwybyddol
- unrhyw anabledau a fydd yn effeithio ar eu gallu i gerdded y pellteroedd hyn.

Cynhelir asesiadau pellter pob disgybl ar gyfer hawl i gludiant o'r cartref i'r ysgol am ddim ar y sail bod y plentyn gyda chwmni ar y llwybr i'r ysgol fel sy'n briodol. Cyfrifoldeb rhieni neu warcheidwaid plentyn yw trefnu i'r plentyn gael cwmni ar hyd y llwybr cerdded i'r ysgol.

Rhagwelir y byddai gan fwy o ddisgyblion hawl i gludiant am ddim os yw Ysgol Arbennig Riverbank ac Ysgol Uwchradd Woodlands yn cael eu hadleoli i safle Ysgol Uwchradd Cantonian. Fodd bynnag, efallai na fydd rhai disgyblion sy'n gymwys ar hyn o bryd am gludiant am ddim o'r cartref i'r ysgol bellach yn gymwys i'w gael i'r lleoliad newydd gan y byddant yn byw o fewn y meini prawf pellter (h.y. yn agosach i'r ysgol newydd).

Byddai angen i'r dyluniad safle newydd sicrhau hygyrchedd a chapasiti digonol i'r nifer o gerbydau sy'n ofynnol i gludo'r holl ddisgyblion sy'n gymwys ar gyfer cludiant o'r cartref i'r ysgol am ddim. Byddai angen rhoi ystyriaeth i gynllun y safle o ran llif diogel y cerbydau fel bod disgyblion yn gallu cael mynediad at y cludiant a'r ysgol yn ddiogel.



## Partneriaethau

'Addewid Caerdydd' ([www.cardiffcommitment.co.uk/cy](http://www.cardiffcommitment.co.uk/cy)) yw strategaeth ymgysylltu a datblygu ieuenctid y Cyngor. Mae'n nodi sut y bydd y Cyngor ac ystod eang o bartneriaid cyhoeddus, preifat a thrydydd sector yn cydweithio i sicrhau canlyniadau cadarnhaol i bobl ifanc. Dylai pob person ifanc yng Nghaerdydd fod naill ai mewn gwaith neu addysg bellach a hyfforddiant ar ôl iddynt orffen yr ysgol.

Hyd yn hyn, mae dros 120 o fusnesau wedi addo cefnogi Addewid Caerdydd. Maent yn darparu cyfleoedd i ysgolion a phobl ifanc sy'n eu paratoi'n well ar gyfer byd gwaith ac yn cyfrannu at dwf economaidd y ddinas yn y dyfodol.

Mae cynigion y Cyngor ar gyfer Rhaglen Band B Ysgolion yr 21ain Ganrif, a strategaeth Caerdydd 2020, yn datgan yn glir y cysylltiad rhwng gwella'r amgylchedd ar gyfer dysgu a chodi safonau cyflawniad.

Mae'r Cyngor yn awyddus i gynorthwyo gyda datblygu cyfleoedd rhwng ysgolion a busnesau. Byddai hyn yn helpu i greu cronfa gynaliadwy o dalent ar gyfer anghenion y gweithlu yn y dyfodol. Byddai'n lledaenu sgiliau ar draws y ddinas. Enghraifft o hyn yw'r Bartneriaeth Addysg Greadigol a sefydlwyd rhwng Ysgol Uwchradd Gymunedol Gorllewin Caerdydd a nifer o sefydliadau partner.

Byddai'r cynnig yn cefnogi cyfleoedd ar gyfer partneriaethau cryf gyda busnesau a chyflogwyr. Mae cyfleoedd ar gyfer partneriaethau pellach yn cael eu harchwilio. Bydd y rhain yn cael eu datblygu yn unol â'r blaenoriaethau a nodir yn Addewid Caerdydd.

## Effaith y cynnig ar yr Iaith Gymraeg

Ni fyddai'r cynnig hwn yn newid nifer y lleoedd ysgol uwchradd cyfrwng Cymraeg sydd ar gael yn yr ardal.

Nid yw'r Cyngor yn disgwyl unrhyw effaith negyddol ar yr iaith Gymraeg o'r cynnig hwn.

Dysgir Cymraeg mewn ysgolion cyfrwng Saesneg yn unol â'r Cwricwlwm Cenedlaethol. Byddai hyn yn parhau i fod yn wir pe bai Ysgol Uwchradd Cantonian yn cael ei hehangu.

Mae'r Cyngor yn gweithio'n agos ac yn adeiladol gyda phartneriaid ar ei Fforwm Addysg Gymraeg (WEF). Mae'r fforwm yn cynnwys cynrychiolwyr o addysg feithrin, cynradd, uwchradd ac addysg bellach, gofal plant, RhAG a Llywodraeth Cymru. Mae'n rhoi gwybodaeth weithredol i gynllunio lleoedd cyfrwng Cymraeg. Hefyd mae'n cefnogi cynllun y Cyngor i gynyddu nifer y dysgwyr Cymraeg yn gynaliadwy, gan gynnwys dysgwyr mewn ysgolion cyfrwng Cymraeg a'r rhai sy'n dysgu Cymraeg mewn ysgolion cyfrwng Saesneg.

Mae'r Cyngor a'r Fforwm Addysg Gymraeg wedi ymrwmo i yrru'r cynnydd yn nifer y disgyblion mewn addysg cyfrwng Cymraeg. Eu nod yw cyrraedd y targedau yng Nghynllun Strategol Addysg Gymraeg Caerdydd (WESP) ac fel y nodir yn strategaeth Llywodraeth Cymru 2050.

Mae'r Cyngor yn monitro cyfraddau genedigaeth, nifer y disgyblion ychwanegol a all ddod o dai newydd a phatrymau niferoedd y disgyblion sydd mewn ysgolion cyfrwng Cymraeg. Mae hyn yn caniatáu i'r Cyngor gyflwyno cynlluniau addas i ymdrin ag unrhyw gynnydd yn y galw.

Awgryma'r rhagolygon y bydd angen lleoedd ychwanegol hefyd mewn ysgolion uwchradd cyfrwng Cymraeg. Bydd cynigion ar wahân yn cael eu dwyn gerbron i ymdrin â hyn. Bydd hyn ar amser priodol i sicrhau bod digon o leoedd ar gael.

Rhaid i'r Cyngor wneud yn siŵr bod ehangu'r ddarpariaeth ysgol yn cael ei ddwyn ymlaen yn strategol ac yn amserol.

## Effaith y cynnig ar yr Iaith Gymraeg

Nid yw'r cynigion hyn yn cynnwys cyfleoedd i ddatblygu darpariaeth ADY cyfrwng Cymraeg. Mae'r Cyngor yn cymryd camau ar wahân i ehangu'r ddarpariaeth ADY arbenigol yn y sector cyfrwng Cymraeg. Gwneir hyn trwy'r Cynllun Gweithredu Rhanbarthol WESP, y Tribiwnlys Addysgol (ALNET) a Strategaeth ADY Caerdydd.

Ers 2016, mae nifer y lleoedd SRB ar gyfer dysgwyr cyfrwng Cymraeg wedi cynyddu o 20 lleoedd SRB yn Ysgol Coed Y Gof i 60 o leoedd SRB rhwng Ysgol Coed Y Gof ac Ysgol Gymraeg Pwll Coch. Ym mis Ionawr 2019, bydd tua 25 o leoedd SRB yn cael eu diddymu. Mae capasiti dros ben ar gyfer twf yn y sector cyfrwng Cymraeg o hyd at 35 lle.

Yn ychwanegol at y rhain, sefydlwyd 'dosbarth llesiant' cynradd cyfrwng Cymraeg yn 2016-17. Mae'n cynnig lleoliadau 6 mis ar gyfer hyd at 8 disgybl ym mhob grŵp blwyddyn gydag anghenion iechyd a llesiant emosiynol sylweddol a 26 asesiad/ lleoedd 'Unedau Atgyfeirio Disgyblion'.

Ym mis Ionawr 2018, sefydlwyd 'Uned Atgyfeirio Disgyblion rithwir' uwchradd sy'n cynnig cymorth arbenigol i ddisgyblion sy'n dysgu trwy gyfrwng y Gymraeg, mewn perygl o gael eu gwahardd, yn cynnig lleoedd ar gyfer hyd at 18 disgybl ym mhob grŵp blwyddyn yn y tair ysgol uwchradd cyfrwng Cymraeg. Mae'r rhain yn ddigonol i ateb y galw.

Mae'r Cyngor yn cadw'r capasiti dan adolygiad a bydd yn cymryd camau i ymestyn lleoedd mewn ymateb i anghenion disgyblion.

Yn ogystal â sefydlu nifer fwy o leoedd ar gyfer dysgwyr yng Nghaerdydd ag ADY, mae'r Cyngor yn arwain ar Gynllun Gweithredu Rhanbarthol ALNET, Blaenoriaeth 7. Diben hwn yw 'Adolygu a gwella darpariaeth cyfrwng Cymraeg a chefnogaeth arbenigol i gynyddu gallu rhanbarthol i gefnogi ADY'.

Yr amcanion yw:

- Dadansoddi pa mor gyffredin yw ADY a lefel yr angen yn y sector cyfrwng Cymraeg. Bydd hyn yn edrych ar bob awdurdod lleol ar draws y rhanbarth (Caerdydd, Bro Morgannwg, Pen-y-bont ar Ogwr, Rhondda Cynon Taf, Merthyr);
- Mapio pa ddarpariaeth a chymorth cyfrwng Cymraeg sydd ar gael ar draws y rhanbarth;
- Cynyddu rhannu arferion da ar gyfer ADY yn y sector cyfrwng Cymraeg;
- Sicrhau bod Cynllun Gweithredu Rhanbarthol ALNET yn cefnogi ac yn ategu blaenoriaethau rhanbarthol WESP.

## Trefniadau Llywodraethu

Y cynnig yw bod y tair ysgol yn parhau i weithredu fel tair ysgol ar wahân gyda'u trefniadau llywodraethu a rheoli eu hunain.

Byddai Ysgol Arbennig Riverbank ac Ysgol Uwchradd Woodlands yn parhau i gael eu llywodraethu fel rhan o'r Ffederasiwn Campws Dysgu Gorllewinol.

Bydd cyfleoedd ar gyfer rhai cyfleusterau a rennir ar y safle y gellir eu defnyddio gan y tair ysgol. Bydd hyn yn cefnogi datblygu cyfleoedd cynhwysiad rhwng Ysgol Uwchradd Cantonian, Ysgol Arbennig Riverbank ac Ysgol Uwchradd Woodlands.

Yn ogystal, sefydlir cydbwyllgor sy'n cynrychioli Ysgol Uwchradd Cantonian a'r Ffederasiwn, ac sy'n atebol i'r ddau gorff llywodraethu, i hwyluso'r broses o reoli'r safle ar y cyd.

# Cydraddoldebau

Mae Asesiad Effaith Cydraddoldeb (EIA) yn broses sy'n edrych ar bolisi, project neu gynllun i sicrhau nad yw'n gwahaniaethu yn erbyn unrhyw un yn seiliedig ar y nodweddion a ddiogelir a nodir gan Ddeddf Cydraddoldeb 2010 (oedran, anabledd, newid rhyw, partneriaeth sifil, beichiogrwydd a mamolaeth, hil, crefydd/ cred, rhyw, tueddfryd rhywiol).

Cynhaliwyd Asesiad Effaith Cydraddoldeb cychwynnol. Daeth i'r casgliad na fyddai'r newidiadau arfaethedig yn effeithio'n negyddol ar grŵp penodol mewn cymdeithas.

Adolygir yr asesiad hwn ar ôl yr ymgynghoriad ac ar bwyntiau allweddol pe bai'r cynigion yn mynd rhagddynt.

Os bydd y cynnig yn mynd rhagddo, byddai angen gwneud asesiad effaith cydraddoldeb arall.

Byddai hwn yn nodi hygyrchedd i'r safle ysgol uwchradd newydd. Byddai'r asesiad effaith cydraddoldeb yn ystyried polisiau megis Deddf Cydraddoldeb 2010, TAN 12: Dylunio 2014 yn ogystal â rheoliadau adeiladu fel BS8300, Rhan M a Bwletinau Adeiladau perthnasol.

## Effaith ar y gymuned

Wrth ystyried y posibilrwydd o gael effaith ar y gymuned ehangach o ganlyniad i gynnig, ystyrir y canlynol: Mannau Agored Cyhoeddus, parcdir, y defnydd presennol o gyfleusterau ysgol gan y gymuned, tagfeydd sŵn a thraffig. Bydd swyddogion yn gweithio gydag ysgolion ac unrhyw grŵp cymunedol i sicrhau bod y cynnig yn osgoi effeithiau negyddol os yn bosibl.

Yr ysgolion a allai gael eu heffeithio gan y cynigion yw'r ysgolion presennol. Maent yn cynnig ystod o weithgareddau ar ôl ysgol ac mae gan rai sefydliadau cymunedol sy'n cynnig gwasanaethau o'r ysgol. Ni chredir y byddai effaith negyddol ar unrhyw un o'r gweithgareddau hyn o ganlyniad i'r cynigion hyn.

Mae llawer o ysgolion wedi sefydlu neu'n datblygu chwaraeon a darpariaeth hamdden ehangach i'w defnyddio gan y cyhoedd. Un o'r amcanion allweddol yw galluogi trydydd parti i gael mynediad at gyfleusterau chwaraeon mewn ysgolion. Byddai hyn ar sail ariannol gynaliadwy.

Nod Llywodraeth Cymru ar gyfer cyfleusterau a rennir mewn ysgolion sydd â ffocws cymunedol yw:

- darparu cyfleoedd i'r gymuned leol a sefydliadau chwaraeon gymryd rhan mewn chwaraeon a gweithgarwch corfforol i wella iechyd a datblygu eu sgiliau, yn enwedig ymysg grwpiau cyfranogwyr isel;
- gweithredu yn unol â'r agenda genedlaethol ar gyfer chwaraeon gan gymryd i ystyriaeth strategaethau a fabwysiadwyd yn genedlaethol;
- creu agweddau cadarnhaol mewn chwaraeon a gweithgaredd corfforol gan bobl ifanc a lleihau'r gyfradd sy'n rhoi'r gorau i gyfranogi mewn chwaraeon gydag oed;
- cynyddu nifer y bobl o bob oed a gallu sy'n cymryd rhan mewn chwaraeon a gweithgaredd corfforol gan gynnwys pobl ag anableddau;
- defnyddio'r cyfleusterau i annog ystod, ansawdd a nifer y cysylltiadau clybiau chwaraeon ysgol ac i ysgogi cystadleuaeth sy'n cynnwys pobl ifanc ac oedolion;
- darparu mynediad fforddiadwy i'r cyfleusterau a bod yn hunan-ariannu a chost niwtral yn y lle cyntaf, gan greu incwm cynaliadwy i'r ysgol yn y dyfodol.

## Effaith ar y gymuned

Bydd y Cyngor yn mwyafu'r Buddion Cymunedol lle bo modd, gan gynnwys buddion i blant a phobl ifanc, trwy ei arferion caffael, ac mae wedi nodi hyn yn benodol fel un agwedd ar ei raglen i hyrwyddo hawliau plant fel aelod cyfranogol o Raglen Partner Hawliau Plant UNICEF.

Bwriada'r Cyngor weithio'n rhagweithiol gyda chontractwyr a'r gymuned leol i ddatblygu mentrau caffael Buddion Cymunedol a chyfnewid arferion gorau lle bynnag y bo modd.

Bydd y Cyngor yn gweithio gyda chontractwyr i sicrhau bod eu cadwyni cyflenwi yn ymwybodol o ddyheadau'r Cyngor ar gyfer Buddion Cymunedol a sicrhau cymwysterau cyflenwyr yn hyn o beth. Bydd hyn yn diogelu, lle bo'n bosibl, dyhead y Cyngor i sicrhau bod Buddion Cymunedol yn cael eu hintegreiddio i'r fanyleb.

Yn unol â chanllawiau Llywodraeth Cymru ar Fuddion Cymunedol, bydd y Cyngor yn ymdrechu i gyrraedd y targedau meincnod.

Y pedwar targed yw:

- Swyddi
- Prentisiaethau
- Ymgysylltiad STEM
- Hyfforddiant

## Llesiant Cenedlaethau'r Dyfodol

Yn unol â Deddf Llesiant Cenedlaethau'r Dyfodol, mae rhaglen Band B Caerdydd wedi ymrwmo i ddarparu ysgolion lleol ar gyfer plant lleol. Mae'n annog defnydd o dulliau teithio cynaliadwy i ysgolion, megis cerdded a beicio. Mae pob project ysgol yn cymryd i ystyriaeth faterion trafniadaeth allweddol pan fyddant yn cael eu cynllunio. Ystyrir a chefnogir yr angen pendant i ddarparu llwybrau mwy diogel i annog cerdded, beicio a dulliau teithio llesol eraill i ysgolion.

Gyda'r buddsoddiadau cyfredol mewn TGCh ar draws y ddinas, mae'n bosibl y bydd symudiadau myfyrwyr yn cael eu lleihau ymhellach wrth i dechnoleg symudol ddatblygu. Mae hyn yn caniatáu dulliau addysgu mwy hyblyg. Mae gan y rhain y potensial i arwain at Gynllun Teithio mwy effeithlon a chyfrannu ymhellach at dargedau'r Cyngor i leihau ei allyriadau carbon.

Rydym yn awyddus i fwyafu effaith hirdymor y buddsoddiad hwn. Byddai unrhyw ddyluniad a ddygwyd ymlaen ar gyfer y cynnig hwn yn cael ei ddatblygu i sicrhau darpariaeth cyfleusterau modern o ansawdd uchel. Byddai cyfleusterau yn gallu ymateb i anghenion disgyblion a chefnogi cyflenwi dulliau addysgu a dysgu effeithiol. Byddai cyfleusterau'n cael eu cynllunio i ymgorffori'r hyblygrwydd i ystyried newidiadau mewn anghenion dros amser. Gellid effeithio ar y rhain trwy newid demograffeg a niferoedd disgyblion, newid cwricwlwm a mathau newidiol o anghenion disgyblion.

## Aflonyddu Posib i Ddisgyblion

Mae gan y Cyngor brofiad sylweddol o gyflwyno projectau adeiladu yn llwyddiannus ar safleoedd ysgolion a feddiannir, o ganlyniad i ddatblygu rhaglen drefniadaeth ysgol fawr a chynyddol.

Byddai unrhyw waith adeiladu a gynhelir ar safle Ysgol Uwchradd Cantonian yn cael ei reoli'n effeithiol mewn ymgynghoriad â'r ysgol i sicrhau bod y cwricwlwm llawn yn parhau i gael ei gyflawni a bod safonau addysg uchel a safonau diogelwch yn cael eu cynnal.

Byddai'r disgyblion sydd ar gofrestr Ysgol Arbennig Riverbank ac Ysgol Uwchradd Woodlands yn parhau ar eu safleoedd presennol hyd nes bod cyfleusterau'r ysgol newydd yn barod.

## Beth fyddai'n digwydd i safleoedd Ysgol Arbennig Riverbank ac Ysgol Uwchradd Woodlands?

Byddai'r ddwy ysgol yn aros ar eu safleoedd presennol hyd nes bod cyfleusterau'r ysgol newydd yn barod.

Byddai'n rhaid rhoi ystyriaeth bellach i ddefnydd y safleoedd yn y dyfodol. Byddai unrhyw benderfyniadau ynglŷn â'r safleoedd hyn yn ystyried Ysgol Arbennig Tŷ Gwyn gyfagos, ac unrhyw anghenion posibl yn y dyfodol.

## Trefniadau dros dro

Cedwir y rhagamcaniadau disgyblion dan sylw, a byddai trefniadau interim yn cael eu cyflwyno fel bo'r angen i sicrhau addysg barhaus i ddisgyblion ym mhob un o'r ysgolion.

## Cwestiynau cyffredin

### A fydd safle Ysgol Uwchradd Cantonian yn ddigon mawr i gynnwys y tair ysgol?

Mae safle Ysgol Uwchradd Cantonian yn un o'r rhai mwyaf yng Nghaerdydd ac mae digon o le ar gael i ddarparu ar gyfer ehangu arfaethedig Ysgol Uwchradd Cantonian, darpariaeth gynyddol SRB, Ysgol Arbennig Riverbank ehangach, ac Ysgol Uwchradd Woodlands ehangach.

### A effeithir ar y ffederasiwn rhwng Tŷ Gwyn, Riverbank ac Ysgol Uwchradd Woodlands os yw dwy o'r ysgolion yn symud i safle Ysgol Uwchradd Cantonian?

Y cynnig yw bod y tair ysgol yn parhau i weithredu fel tair ysgol ar wahân gyda'u trefniadau llywodraethu a rheoli eu hunain.

Byddai Ysgol Arbennig Riverbank ac Ysgol Uwchradd Woodlands yn parhau i gael eu llywodraethu fel rhan o'r Ffederasiwn Campws Dysgu Gorllewinol.

### **A fydd darpariaeth y Gwasanaeth Iechyd yn Ysgol Arbennig Riverbank ac Ysgol Uwchradd Woodlands yn cael ei chynyddu yn unol â'r cynnydd arfaethedig mewn niferoedd disgyblion?**

Bydd ehangu lleoedd ysgol arbennig ac SRB ag oblygiadau ar gyfer darpariaeth iechyd. Bydd y Cyngor yn parhau i gydweithio'n agos â Bwrdd Iechyd Caerdydd a'r Fro. Rhaid i leoliadau arbenigol gael mynediad at gefnogaeth, hyfforddiant a darpariaeth gan gydweithwyr iechyd a chydweithwyr arbenigol eraill er mwyn cwrdd ag anghenion dysgwyr yn effeithiol.

Mae gwasanaethau iechyd a gwasanaethau arbenigol eraill yn gweithio mewn partneriaeth ag ysgolion i gwrdd ag anghenion disgyblion. Bydd Deddf Diwygio ADY 2018 yn dod â chyfrifoldebau newydd. Gweithredir y Ddeddf dros dair blynedd o fis Medi 2020. Bydd angen i wasanaethau ar gyfer iechyd, addysg a gofal cymdeithasol gydweithio'n gydlynol i gydlynu asesu a darpariaeth yn effeithiol.

Mae'r Cyngor yn cynnal adolygiad ar y cyd â Bwrdd Iechyd Prifysgol Caerdydd a'r Fro. Edrycha'r adolygiad ar ddarpariaeth iechyd ac arbenigol yn ysgolion arbennig Caerdydd a'r uned cyfeirio disgyblion. Fe'i goruchwylir gan grŵp project o gynrychiolwyr o iechyd, addysg, gwasanaethau cymdeithasol, ysgolion a rhieni. Bydd y canfyddiadau'n llywio dyluniad y ddarpariaeth arbenigol ar y safle.

### **A fydd amharu yn digwydd i addysg disgyblion o ganlyniad i'r cynigion?**

Mae gan y Cyngor brofiad sylweddol o gyflwyno projectau adeiladu yn llwyddiannus ar safleoedd ysgolion a feddiannir, o ganlyniad i ddatblygu rhaglen drefniadaeth ysgol fawr a chynyddol.

Byddai unrhyw waith adeiladu a gynhelir ar safle Ysgol Uwchradd Cantonian yn cael ei reoli'n effeithiol mewn ymgynghoriad â'r ysgol i sicrhau bod y cwricwlwm llawn yn parhau i gael ei gyflawni a bod safonau addysg uchel a safonau diogelwch yn cael eu cynnal.

Byddai'r disgyblion sydd ar gofrestr Ysgol Arbennig Riverbank ac Ysgol Uwchradd Woodlands yn parhau ar eu safleoedd presennol hyd nes bod cyfleusterau'r ysgol newydd yn barod.

### **Beth fydd yn digwydd i safleoedd Ysgol Arbennig Riverbank ac Ysgol Uwchradd Woodlands?**

Byddai'n rhaid rhoi ystyriaeth bellach i ddefnydd y safleoedd yn y dyfodol. Byddai unrhyw benderfyniadau ynglŷn â'r safleoedd hyn yn ystyried Ysgol Arbennig Tŷ Gwyn gyfagos, ac unrhyw anghenion posibl yn y dyfodol.

### **Beth yw amserlen fwriadedig y datblygiad?**

Bwriedir dechrau'r gwaith adeiladu yn y flwyddyn ysgol 2019/2020 a'i gwblhau yn barod i ddisgyblion ddefnyddio pob cyfleuster newydd yn y flwyddyn ysgol 2023/2024.



# Y camau nesaf, sut i fynegi eich barn a ffurflen adborth

## Beth sy'n digwydd nesaf?

### Dyddiadau Allweddol

Bydd y Cyngor yn casglu ac yn crynhoi'r adborth o'r ymgynghoriad hwn. Wedyn, bydd swyddogion y Cyngor yn adrodd hyn i Gabinet y Cyngor. Bydd yr adroddiad ymgynghori hwn ar gael i unrhyw un ei weld/ lawrlwytho ar wefan y Cyngor. Gallwch hefyd gael copi trwy ddefnyddio'r manylion cyswllt yn y ddogfen hon.

Os cytunir ar y cynigion i fwrw ymlaen yn dilyn ymgynghoriad, mae nifer o gamau pellach y byddai'n rhaid i'r Cyngor fynd drwyddynt cyn gwneud penderfyniad terfynol.

Nodir y camau hyn yn Nhabl 13 isod:

**Tabl 13: Camau pellach**

Proses Statudol	Amserlen
Cyfnod ymgynghori	04 Chwefror - 22 Mawrth 2019
Adroddiad ymgynghori yn cael ei ystyried gan Gabinet y Cyngor a'i gyhoeddi ar wefan y Cyngor	Mai 2019
Dyddiad disgwylidig ar gyfer dechrau'r Cyfnod Gwrthwynebu, pan roddwyd hysbysiad statudol (pan y gellir gwrthwynebu'n ffurfiol)	Mehefin 2019
Dyddiad disgwylidig ar gyfer diwedd y Cyfnod Gwrthwynebu	Mehefin 2019
Cyhoeddi'r Adroddiad Gwrthwynebiadau	Gorffennaf 2019
Penderfyniad ar y cynnig gan Weinidogion Cymru	Hydref 2019

Gall yr amserlen hon fod yn destun i newid.

### Cyfnod ymgynghori

Mae'r cyfnod ymgynghori ar gyfer y cynigion hyn yn dechrau ar 04 Chwefror 2019 ac yn dod i ben ar 22 Mawrth 2019. Gweler tudalen 5 am ragor o fanylion ynghylch sut i ymateb a chyflwyno eich barn.

O fewn 13 wythnos i 22 Mawrth, bydd y Cyngor yn cyhoeddi adroddiad ymgynghori ar ei wefan. Gallwch hefyd ofyn am gopi caled o'r adroddiad. Bydd yr adroddiad yn trafod y materion a godwyd gan bobl yn ystod y cyfnod ymgynghori a rhoi ymateb y Cyngor i'r materion hyn. Bydd yr adroddiad hefyd yn cynnwys barn Estyn ar y cynigion.

Bydd Cabinet y Cyngor yn ystyried yr adroddiad ymgynghori a phenderfynu a ddylid bwrw ymlaen â'r newidiadau arfaethedig ai peidio.

Os bydd y Cabinet yn penderfynu parhau gyda'r newidiadau, mae'n rhaid iddo gyhoeddi dogfen o'r enw 'hysbysiad statudol'. Datganiad swyddogol yw hwn sy'n dweud y bydd y newidiadau yn mynd yn eu blaenau.

## Hysbysiad Statudol

Hysbysiad statudol yw cyhoeddiad ffurfiol y cynnig terfynol. Rhaid i'r Cabinet gymeradwyo'r cyhoeddi'r hysbysiad statudol. Dim ond ar ôl i'r Cabinet dderbyn adroddiad ar yr holl ymatebion i'r ymgynghoriad y byddai hyn yn cael ei ystyried. Mae hwn yn ofyniad cyfreithiol fel yr amlinellir yng Nghod Trefniadaeth Ysgolion 2018.

Byddai'r Cyngor yn cyhoeddi'r hysbysiad statudol ar ei wefan. Byddai hefyd yn rhoi copïau o'r hysbysiad yn y brif fynedfa i'r ysgol (ion)/ safle (oedd) yr effeithir arnynt gan yr hysbysiad, neu gerllaw. Byddai ysgolion yr effeithir arnynt hefyd yn cael copïau o'r hysbysiad i'w rhoi i ddisgyblion, rhieni, gwarcheidwaid ac aelodau staff (gallai'r ysgol hefyd ddsbarthu'r hysbysiad trwy e-bost). Mae'r hysbysiad yn nodi manylion y cynigion ac yn gofyn i unrhyw un sydd eisiau gwrthwynebu wneud hynny. Rhaid ysgrifennu'r gwrthwynebiadau. Rhaid eu hanfon at y Cyngor o fewn y dyddiadau a roddir ar yr hysbysiad.

## Adroddiad Gwrthwynebiadau

Os derbynnir gwrthwynebiadau i'r hysbysiad statudol cyhoeddedig, bydd y Cyngor yn cyhoeddi crynodeb o'r gwrthwynebiadau hyn ac ymateb y Cyngor iddynt. Cyhoeddir yr Adroddiad Gwrthwynebiadau ar wefan y Cyngor.

## Penderfynu ar y cynigion

Mae'r cynigion hyn yn effeithio ar ddarpariaeth chweched dosbarth ac felly byddant angen cymeradwyaeth Gweinidogion Cymru. Golyga hyn y bydd Gweinidogion Cymru yn gwneud y penderfyniad terfynol ynghylch p'un a yw'r newidiadau yn mynd ymlaen ai peidio.

O fewn 35 diwrnod i ddiwedd y cyfnod gwrthwynebu, bydd y Cyngor yn anfon copïau o'r gwrthwynebiadau statudol yn ogystal â'r adroddiad gwrthwynebiadau i Weinidogion Cymru.

Gall Gweinidogion Cymru benderfynu cymeradwyo, gwrthod neu gymeradwyo'r cynigion gydag addasiad.

Fel arfer, ni fyddai addasiadau ond yn cynnwys newidiadau i faterion fel amseriad gweithredu neu niferoedd derbyn. Nid yw Gweinidogion Cymru yn gallu gwneud addasiadau a fyddai mewn gwirionedd yn rhoi cynnig newydd yn lle'r cynnig a gyhoeddwyd. Cyn gwneud unrhyw addasiad, rhaid i Weinidogion Cymru ymgynghori â'r cynigydd a'r Corff/Cyrff Llywodraethu a'r Awdurdod Lleol perthnasol (lle nad ydynt yn gynigywr), a chael cytundeb y cynigydd i'r addasiad.

Gellir gwneud cymeradwyaeth yn amodol ar ddigwyddiad penodol.

## Hysbysu'r Penderfyniad

Yn dilyn penderfyniad gan Lywodraeth Cymru, bydd y Cyngor yn rhoi gwybod i bawb yr effeithir arnynt gan y cynnig beth yw'r penderfyniad a wnaed. Fe'i cyhoeddir yn electronig ar wefan y Cyngor.



# Dweud eich dweud!

## Beth sy'n cael ei gynnig?

### Bwriadwn, o fis Medi 2023:

- Ehangu Ysgol Uwchradd Cantonian o chwe dosbarth mynediad (6DM) i wyth dosbarth mynediad (8DM) gyda lleoedd chweched dosbarth ar gyfer hyd at 250 o ddisgyblion, gan gynnwys amnewid adeiladau Ysgol Uwchradd Cantonian gyda chyfleusterau adeiladau ysgol newydd ar yr un safle
- Ehangu'r Ganolfan Adnoddau Arbenigol (SRB) i ddisgyblion gyda Chyflwr Sbectrwm Awtistig (ASC) a gynhelir yn Ysgol Uwchradd Cantonian o 20 i 30 lle. Byddai adeiladau newydd Ysgol Uwchradd Cantonian yn cynnwys llety mwy wedi'i adeiladu'n bwrpasol i'r SRB.
- Ehangu Ysgol Arbennig Riverbank o 70 i 140 lle, sydd i'w gyflawni trwy adleoli'r ysgol i gyfleusterau newydd wedi'u hadeiladu'n bwrpasol ar safle Ysgol Uwchradd Cantonian.
- Ehangu Ysgol Uwchradd Woodlands o 140 i 240 lle, sydd i'w gyflawni trwy adleoli'r ysgol i gyfleusterau newydd wedi'u hadeiladu'n bwrpasol ar safle Ysgol Uwchradd Cantonian.

### 1. A ydych yn ymateb fel: Ticiwch bob un sy'n berthnasol

- |   |                                      |
|---|--------------------------------------|
| <input type="checkbox"/> Rhiant                 | <input type="checkbox"/> Disgybl     |
| <input type="checkbox"/> Llywodraethwr          | <input type="checkbox"/> Aelod Staff |
| <input type="checkbox"/> Arall (manylwch) _____ |                                      |

### 2. A ydych yn cefnogi'r cynnig i ehangu ac amnewid adeiladau Ysgol Uwchradd Cantonian?

Ydw  Na

### 3. A ydych yn cefnogi'r cynnig i ehangu'r Ganolfan Adnoddau Arbenigol (SRB) i ddisgyblion gyda Chyflwr Sbectrwm Awtistig (ASC)?

Ydw  Na

### 4. A ydych yn cefnogi'r cynnig i ehangu a symud Ysgol Arbennig Riverbank i safle presennol Ysgol Uwchradd Cantonian?

Ydw  Na

### 5. A ydych yn cefnogi'r cynnig i ehangu a symud Ysgol Uwchradd Woodlands i safle presennol Ysgol Uwchradd Cantonian?

Ydw  Na

## 6. Os ydych yn cefnogi neu ddim yn cefnogi'r cynnig, esboniwch pam isod

## 7. Os hoffech chi awgrymu unrhyw newidiadau neu gynigion amgen i'r cynnig, rhowch fanylion isod

## 8. Unrhyw sylwadau eraill?

Enw \_\_\_\_\_

Cyfeiriad \_\_\_\_\_

Cod post \_\_\_\_\_

Ni fydd ymatebion i'r ymgynghoriad yn cael eu cyfrif fel gwrthwynebiadau i'r cynnig. Dim ond ar ôl cyhoeddi hysbysiad statudol y gellir cofrestru gwrthwynebiadau. Os ydych yn dymuno cael eich hysbysu am gyhoeddiad yr adroddiad ymgynghori, rhowch eich cyfeiriad e-bost. Os nad ydych yn darparu cyfeiriad e-bost, ni allwn eich diweddarau.

**Diolch am eich sylwadau.**

**Dychwelwch y ffurflen hon at Dîm Cynllunio Trefniadaeth yr Ysgol, Ystafell 422, Neuadd y Sir, CF10 4UW ddim hwyrach na 22 Mawrth 2019.**

Bydd Cyngor Caerdydd yn prosesu'r wybodaeth a ddarparwyd gennych uchod yn unol â Deddf Diogelu Data 2018 a'r Rheoliad Gwarchod Data Cyffredinol. Caiff y wybodaeth a roddir i ni mewn perthynas â'r ymgynghoriad hwn ei thrin yn gyfrinachol ond gall y Cyngor ei defnyddio neu ei datgelu i eraill yn ôl y gyfraith. Mae angen pwrpas prosesu'r data personol i gyflawni tasgau penodol er budd y cyhoedd. Gellir gofyn am unrhyw ymatebion a dderbynnir o dan y Ddeddf Rhyddid Gwybodaeth ac efallai y bydd yn rhaid ei gwneud yn gyhoeddus, ond byddai unrhyw wybodaeth a fyddai'n adnabod unigolyn fel enw a chyfeiriad yn cael ei ddileu.

Am ragor o wybodaeth am sut mae Cyngor Caerdydd yn rheoli gwybodaeth bersonol, gweler ein Polisi Preifatrwydd llawn ar wefan y Cyngor: <https://www.caerdydd.gov.uk/CYM/Hafan/Ymwadiad/Pages/default.aspx>