

# Ysgolion yr 21ain Ganrif Dogfen Ymgynghori 2020

**DOGFEN YMGYNGHORI DALGYLCHOEDD CYNRADD AC  
UWCHRADD CYFRWNG CYMRAEG**

16 Ionawr – 26 Chwefror 2020



This document is available in English / Mae'r ddogfen hon ar gael yn Saesneg.  
Gellir darparu'r ddogfen hon mewn Braille.  
Gellir hefyd roi gwybodaeth mewn ieithoedd cymunedol eraill yn  
ôl yr angen. Er mwyn trefnu hyn, ffoniwch 029 2087 2720



## Cynnwys

Cyflwyniad .....	02
Beth rydym yn cynnig ei wneud? .....	02
Dalgylchoedd ysgolion CYNRADD cyfrwng Cymraeg Cefndir .....	03
• Pam cynnig y newidiadau hyn yn dalgylchoedd yr ysgolion cynradd? .....	03
• Pa newidiadau sy'n cael eu cynnig i ddalgylchoedd ysgolion cynradd? .....	04
• Sut byddai nifer y disgyblion ym mhob dalgylch yn newid? .....	05
• Map 1 - Dalgylchoedd ysgolion cynradd presennol .....	07
• Map 2 - Newidiadau i ddalgylchoedd ysgolion cynradd - Opsiwn A .....	09
• Map 3 - Newidiadau i ddalgylchoedd ysgolion cynradd - Opsiwn B .....	11
• Sut byddai hyn yn effeithio ar blant gyda brodyr neu chwiorydd yn byw yn yr ardaloedd perthnasol? .....	13
• Beth yw'r buddion/manteision posibl o'r cynigion ysgolion cynradd i deuluoedd? .....	13
• Beth yw anffanteision posibl y cynigion ysgol gynradd? .....	14
Dalgylchoedd ysgolion UWCHRADD cyfrwng Cymraeg Cefndir .....	15
• Pam cynnig y newidiadau hyn i ddalgylchoedd ysgolion uwchradd? .....	15
• Beth yw'r dalgylchoedd ysgol uwchradd presennol? .....	15
• Pa newidiadau sy'n cael eu cynnig i ddalgylchoedd ysgolion cynradd? .....	16
• Sut byddai nifer y disgyblion ym mhob dalgylch yn newid? .....	17
• Map 4 - Dalgylchoedd presennol ysgolion uwchradd .....	19
• Map 5 - Newidiadau i ddalgylchoedd ysgolion uwchradd - Opsiwn A .....	21
• Map 6 - Newidiadau i ddalgylchoedd ysgolion uwchradd - Opsiwn B .....	23
• Beth yw'r buddion/manteision posibl y cynigion ysgolion uwchradd i deuluoedd? .....	25
• Beth yw anffanteision posibl y cynigion ysgol uwchradd? .....	25
Trefniadau Teithio Dysgwyr .....	25
Effaith y cynnig ar y Gymraeg .....	26
Cydraddoldeb .....	26
Beth sy'n digwydd nesaf? .....	26
Sut galla'i roi fy marn ar y newidiadau arfaethedig? .....	26

## Cyflwyniad

Mae'r llyfryn hwn ar gyfer rhieni/gofalwyr, staff ysgolion, llywodraethwyr ysgolion ac unrhyw un sydd â diddordeb mewn addysg yng Nghaerdydd. Mae'n nodi rhai o'r newidiadau yr ydym yn eu cynnig a'r rhesymau dros eu cynnig. Rydym am i bawb ddeall y wybodaeth er mwyn i chi allu dweud eich barn wrthym.

## Beth rydym yn cynnig ei wneud?

Mae'r Cyngor yn cynnig, ar gyfer blwyddyn ysgol 2020/21, newid dalgylchoedd rhai o'r ysgolion cynradd Cymraeg, a phob dalgylch ysgol uwchradd Cymraeg.

Mae gennym ddau brif nod:

- Pennu dalgylch newydd ar gyfer Ysgol Gynradd Gymraeg Hamadryad a gwella'r cydbwysedd yn nifer y disgyblion a'r lleoedd mewn dalgylchoedd ysgolion cynradd cyfagos.
- Taro cydbwysedd rhwng nifer y disgyblion a'r lleoedd ym mhob dalgylch ysgol uwchradd.

Mae'r Cyngor wedi gweithio'n agos gyda'i bartneriaid ar Fforwm Addysg Gymraeg Caerdydd i adnabod newidiadau i ddalgylchoedd fyddai'n cynnig datrysiad cynaliadwy a strategol i gefnogi twf addysg Gymraeg yng Nghaerdydd.

Mae'r newidiadau arfaethedig i ddalgylchoedd ysgolion cynradd, a'r rhesymau dros y rhain, wedi'u nodi ar dudalennau 3 i 14.

Mae'r newidiadau arfaethedig i ddalgylchoedd ysgolion uwchradd, a'r rhesymau dros y rhain, wedi'u nodi ar dudalennau 15 i 25.

## Dalgylchoedd ysgolion cynradd cyfrwng Cymraeg Cefndir

Newidiodd nifer y plant sy'n mynd i mewn i addysg gynradd cyfrwng Cymraeg yn fawr rhwng 2009/10 a 2016/17. Yn yr un modd â'r boblogaeth gyffredinol, roedd nifer y plant oedd yn mynd i mewn i addysg Gymraeg yn cynyddu. Nifer uchaf y plant aeth i mewn i ddosbarthiadau derbyn cyfrwng Cymraeg ledled y ddinas oedd 744 disgybl yn 2016/17.

Yn dilyn gostyngiad yn y gyfradd enedigaethau yn 2012/13, mae nifer y plant sy'n cychwyn yn y dosbarth derbyn hefyd wedi gostwng yn y blynyddoedd diweddar. Ym mis Hydref 2019, roedd 684 o blant wedi cofrestru ar gyfer dosbarthiadau derbyn cyfrwng Cymraeg ledled y ddinas, o gymharu â'r 840 lle a oedd ar gael.

Mae disgwyl i nifer y plant sy'n cychwyn yn y dosbarth derbyn o dai presennol yn y ddinas ostwng ymhellach yn y cyfnod 2021-2021, yn unol â gostyngiad pellach yn y gyfradd genedigaethau.

Fel cyfran o gyfanswm y boblogaeth o fewn y garfan sy'n cychwyn addysg gynradd, amrywiodd y ganran mewn ysgolion a dosbarthiadau cyfrwng Cymraeg rhwng 15.9% a 17.8% yn y cyfnod 2009/10 - 2018/19.

Gan fod nifer y teuluoedd sy'n gwneud cais am le wedi lleihau, mae mwy na 15% o leuoedd dros ben ar gael mewn ysgolion cynradd cyfrwng Cymraeg. Golyga hyn os yw'r tueddiadau'n newid a mwy o'r boblogaeth yn dewis addysg Gymraeg, bydd nifer y lleuoedd dros ben yn dal yn rhesymol ar gyfer teuluoedd Caerdydd.

Felly, mae'r Cyngor mewn sefyllfa dda i gynyddu canran y disgyblion sy'n dewis addysg cyfrwng Cymraeg. Gallai'r 840 lle sydd ar gael yn y Dosbarth Derbyn fod yn ddigon ar gyfer 22% o'r boblogaeth a amcanestynnir. Fodd bynnag, byddai rhai dalgylchoedd yn newid er mwyn cefnogi twf pellach yn y sector hwn

## Pam cynnig y newidiadau hyn yn nalgylchoedd yr ysgolion cynradd?

Sefydlwyd Ysgol Gynradd Gymraeg Hamadryad yn 2016, a'r bwriad oedd gwasanaethu cymunedau Butetown a De Grangetown. Roedd yr ysgol ar safle Ysgol Gynradd Parc Ninian yn Grangetown am gyfnod, yn nalgylch Ysgol Gymraeg Pwll Coch.

Symudodd yr ysgol i'w safle presennol yn Butetown yn ystod blwyddyn ysgol 2018/19, sydd yn nalgylch Ysgol Mynydd Bychan.

Ar hyn o bryd, mae Butetown a Grangetown yn rhan o ddalgylchoedd Ysgol Gymraeg Pwll Coch ac Ysgol Mynydd Bychan. Ers sefydlu Ysgol Gynradd Gymraeg Hamadryad, mae'r ysgol yn derbyn rhan fwyaf ei disgyblion o Grangetown. Does dim llawer o ddisgyblion yn Butetown yn cael addysg Gymraeg.

Byddai pennu dalgylch i Ysgol Gynradd Gymraeg Hamadryad, ac felly newid dalgylchoedd eraill, yn galluogi teuluoedd lleol i ddeall yn well yr opsiynau sydd ar gael iddynt a galluogi mwy o rieni i gael lle ysgol yn lleol.

Byddai'r newidiadau a gynigir i ddalgylchoedd ysgolion cynradd eraill yn rhoi cydbwysedd gwell rhwng nifer y lleuoedd sydd ar gael yn yr ysgolion a nifer y plant sydd ym mhob ardal

## Pa newidiadau sy'n cael eu cynnig i ddalgylchoedd ysgolion cynradd?

Mae'r Cyngor yn cynnig:

- Creu dalgylch ar gyfer Ysgol Gynradd Gymraeg Hamadryad a chydbwysedd gwell o ddisgyblion/ lleuoedd, drwy
  - Drosglwyddo rhannau o ddalgylch Ysgol Mynydd Bychan a rhannau o ddalgylch Ysgol Gymraeg Pwll Coch, i greu dalgylch ar gyfer Ysgol Gynradd Gymraeg Hamadryad
  - Trosglwyddo rhan o ddalgylch Ysgol Gymraeg Treganna i Ysgol Gymraeg Pwll Coch
  - Trosglwyddo rhan o ddalgylch Ysgol Nant Caerau i Ysgol Gymraeg Treganna

Mae'r map ar dudalen 7 yn dangos dalgylchoedd presennol bob ysgol gynradd y mae newid yn cael ei gynnig ar ei chyfer.

Mae'r Cyngor yn ymgynghori ar ddau opsiwn ar gyfer newidiadau i ddalgylchoedd ysgolion cynradd:

- Newidiadau cynradd Opsiwn A ar dudalen 9
- Newidiadau cynradd Opsiwn B ar dudalen 11

## Sut byddai nifer y disgyblion ym mhob dalgylch yn newid?

Gall y Cyngor ragamcan nifer y plant ym mhob ardal y ddinas sy'n debygol o gymryd lleoedd mewn ysgolion cyfrwng Cymraeg, ysgolion cyfrwng Saesneg ac ysgolion cynradd ffydd. Mae'r Cyngor yn dadansoddi data'r boblogaeth i blant sy'n byw ym mhob ardal, a'r lleoedd sydd wedi'u llenwi mewn ysgolion y maen nhw'n cyflwyno yn eu cyfrifiad ysgol blynyddol (CYBLD).

### Dalgylchoedd ysgolion cynradd presennol

Mae'r tabl isod yn dangos nifer y disgyblion oed Dosbarth Derbyn sydd ar gofrestr ysgolion a dosbarthiadau cyfrwng Cymraeg yn ogystal â nifer y plant yn yr ardaloedd hynny y mae disgwyl iddynt gymryd lleoedd mewn blynyddoedd i ddod yn seiliedig ar ddalgylchoedd presennol

**Tabl 1: Disgyblion oed dosbarth derbyn ar gofrestr ysgolion a dosbarthiadau cyfrwng Cymraeg ym mhob dalgylch, a nifer y plant y mae disgwyl iddynt gymryd lleoedd mewn blynyddoedd i ddod.**

Dalgylch	Nifer Derbyn	Data CYBLD (cyfrifiad)			Nifer derbyn a amcanestynnir			
		2016/2017	2017/2018	2018/2019	2019/2020	2020/2021	2021/2022	2022/2023
Ysgol Gynradd Gymraeg Hamadryad	60	Dd/B	Dd/B	Dd/B	Dd/B	Dd/B	Dd/B	Dd/B
Ysgol Gymraeg Nant Caerau	30	40	32	33	37	32	31	29
Ysgol Gymraeg Pwll Coch	60	63	51	51	53	58	46	44
Ysgol Gymraeg Treganna	90	82	94	97	72	83	74	73
Ysgol Mynydd Bychan	30	34	42	41	37	44	37	38
<b>Cyfanswm</b>	<b>270</b>	<b>219</b>	<b>219</b>	<b>222</b>	<b>199</b>	<b>217</b>	<b>188</b>	<b>184</b>

Mae dros 100 o blant yn mynychu Ysgol Gynradd Gymraeg Hamadryad ar hyn o bryd. Gan nad oes gan yr ysgol ddalgylch ar hyn o bryd, mae'r plant hynny'n rhan o ddalgylchoedd ysgolion eraill.

## Newidiadau i ddalgylchoedd ysgolion cynradd - Opsiwn A

Mae Tabl 2 isod yn nodi nifer y plant dosbarth derbyn y mae disgwyl iddynt gymryd lleoedd mewn ysgolion a dosbarthiadau cyfrwng Cymraeg ym mhob dalgylch ysgol gynradd, **pe byddai Opsiwn A'n cael ei weithredu**. Pe byddai'r newidiadau'n cael eu gweithredu, byddent ar waith o 2021/22 ymlaen.

**Tabl 2: Nifer y plant dosbarth derbyn y mae disgwyl iddynt gymryd lleoedd mewn ysgolion a dosbarthiadau cyfrwng Cymraeg ym mhob dalgylch ysgol gynradd, pe byddai Opsiwn A'n cael ei weithredu.**

Dalgylch	Nifer Derbyn	Nifer derbyn a amcanestynnir			
		2019/2020	2020/2021	2021/2022	2022/2023
Ysgol Gynradd Gymraeg Hamadryad	60	Dd/B	Dd/B	27	26
Ysgol Gymraeg Nant Caerau	30	37	32	25	23
Ysgol Gymraeg Pwll Coch	60	53	58	44	43
Ysgol Gymraeg Treganna	90	72	83	59	58
Ysgol Mynydd Bychan	30	37	44	33	34
<b>Cyfanswm</b>	<b>270</b>	<b>199</b>	<b>217</b>	<b>188</b>	<b>184</b>

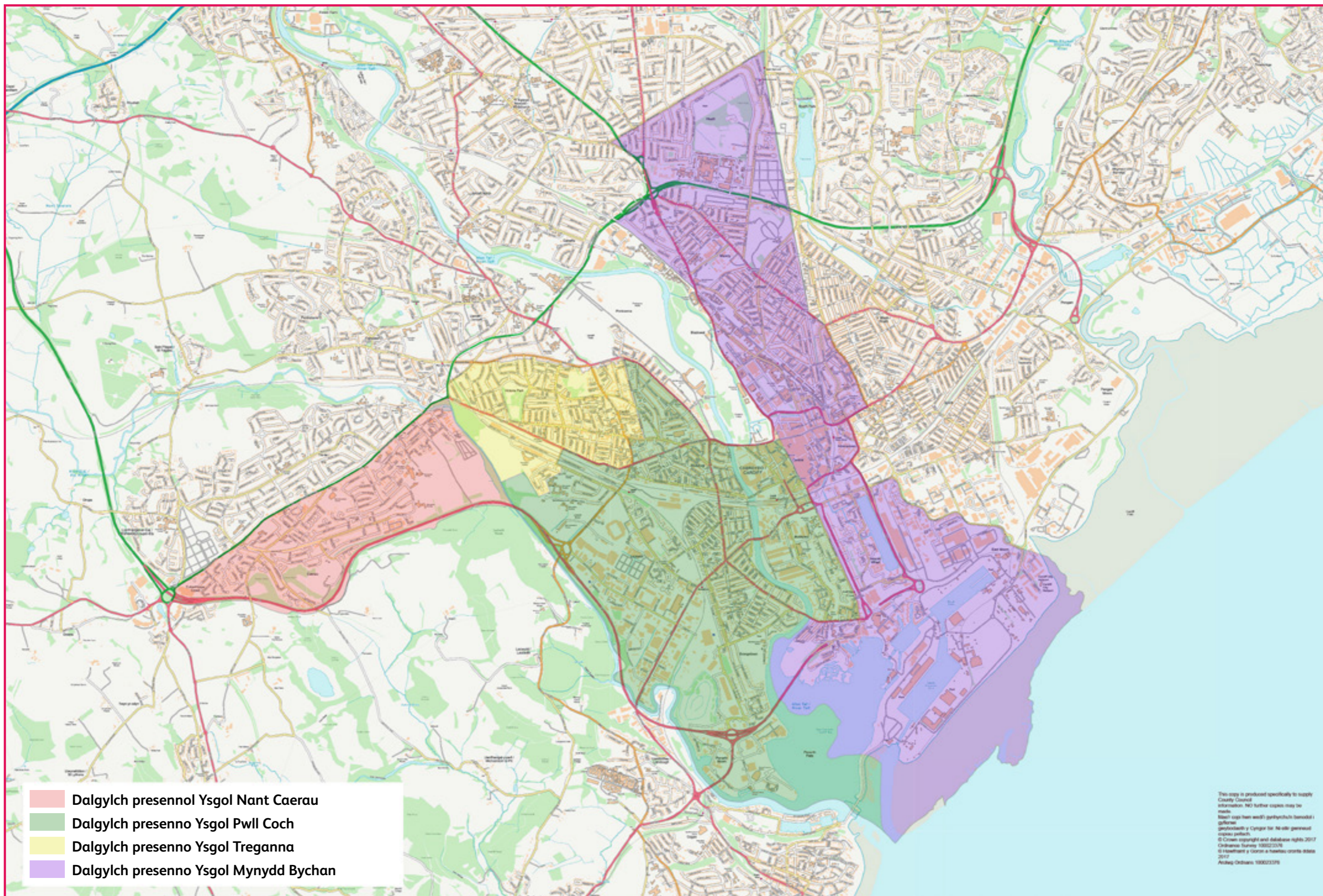
## Newidiadau i ddalgylchoedd ysgolion cynradd - Opsiwn B

Mae Tabl 3 isod yn nodi nifer y plant dosbarth derbyn y mae disgwyl iddynt gymryd lleoedd mewn ysgolion a dosbarthiadau cyfrwng Cymraeg ym mhob dalgylch ysgol gynradd, **pe byddai Opsiwn B yn cael ei weithredu**. Pe byddai'r newidiadau'n cael eu gweithredu, byddent ar waith o 2021/22 ymlaen

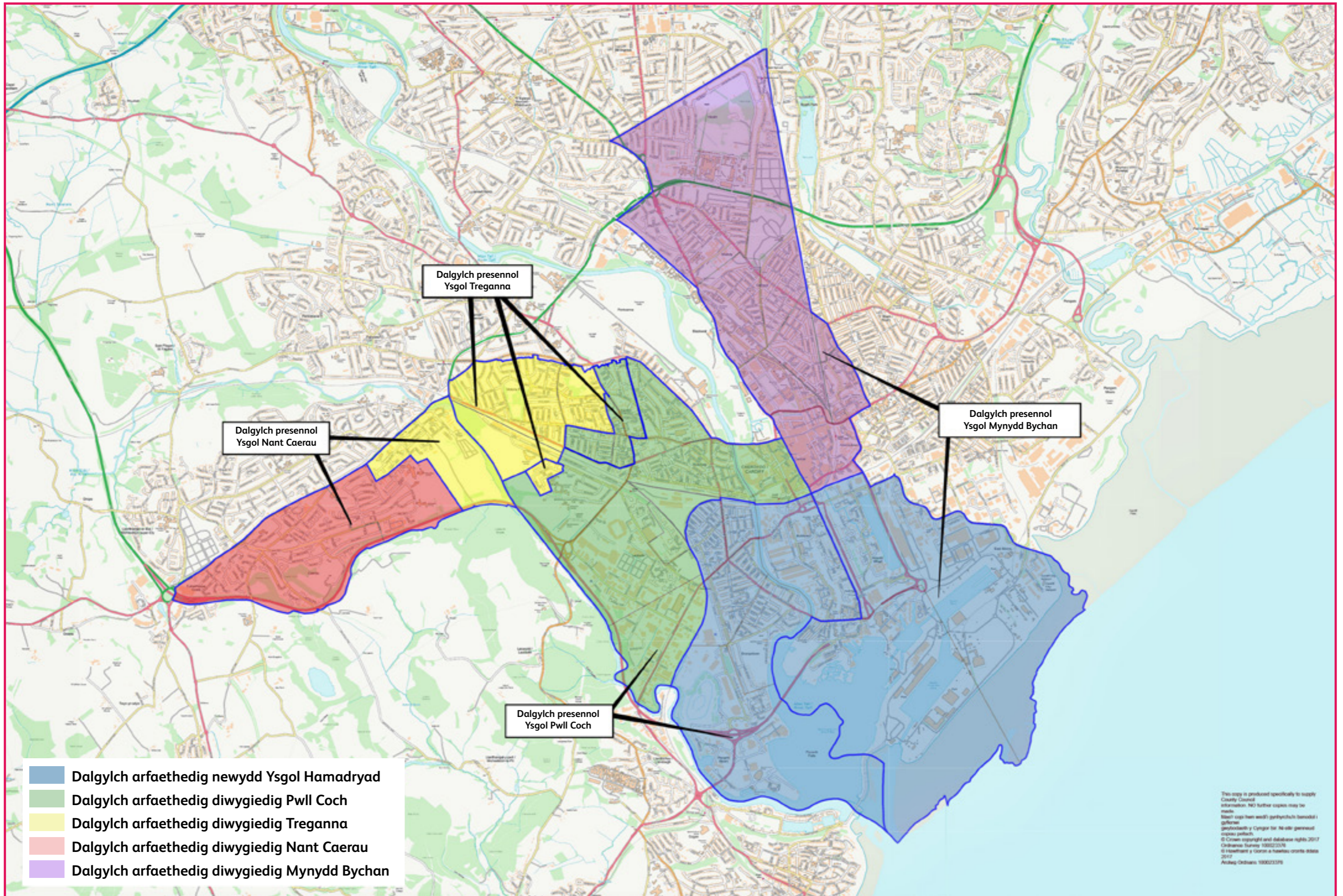
**Tabl 3: Nifer y plant dosbarth derbyn y mae disgwyl iddynt gymryd lleoedd mewn ysgolion a dosbarthiadau cyfrwng Cymraeg ym mhob dalgylch ysgol gynradd, pe byddai Opsiwn B yn cael ei weithredu.**

Dalgylch	Nifer Derbyn	Nifer derbyn a amcanestynnir			
		2019/2020	2020/2021	2021/2022	2022/2023
Ysgol Gynradd Gymraeg Hamadryad	60	Dd/B	Dd/B	27	26
Ysgol Gymraeg Nant Caerau	30	37	32	25	23
Ysgol Gymraeg Pwll Coch	60	53	58	38	37
Ysgol Gymraeg Treganna	90	72	83	65	64
Ysgol Mynydd Bychan	30	37	44	33	34
<b>Cyfanswm</b>	<b>270</b>	<b>199</b>	<b>217</b>	<b>188</b>	<b>184</b>

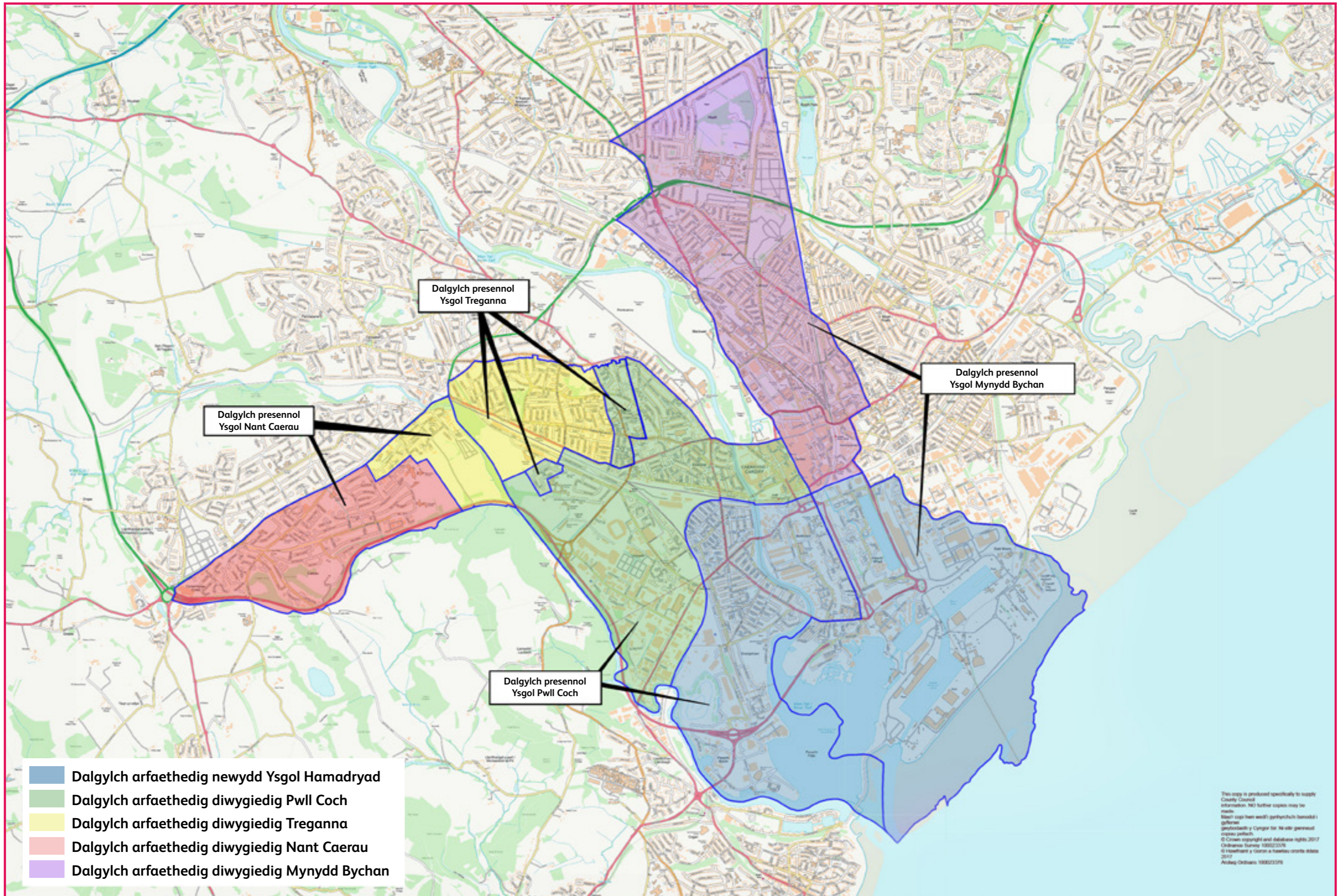
Map 1 - Dalgylchoedd ysgolion cynradd presennol



Map 2 - Newidiadau i ddalgylchoedd ysgol cynradd - Opsiwn A



Map 3 - Newidiadau i ddalgylchoedd ysgolion cynradd - Opsiwn B (Fel Opsiwn A, ond gyda ffin wahanol rhwng Ysgol Pwll Coch ac Ysgol Treganna)



## Sut byddai hyn yn effeithio ar blant gyda brodyr neu chwiorydd yn byw yn yr ardaloedd perthnasol?

Byddai gan bob rhiant/gwarcheidwad yr hawl i ymgeisio i'w plant gael lle mewn unrhyw un o'r ysgolion hyn. Os nad yw ysgol yn llawn, yna bydd bob ymgeisydd (oni bai am ddisgyblion sydd wedi'u gwrthod ddwywaith) yn cael cynnig lle.

Os oes mwy o geisiadau na sydd o leoedd ar gyfer ysgol gynradd gymunedol, bydd ceisiadau a ddaw i law erbyn y dyddiad cau a gyhoeddwyd yn cael eu hystyried yn unol â meini prawf gordanysgrifio'r Cyngor yn ôl blaenoriaeth.

Mae polisi derbyn y Cyngor yn rhoi blaenoriaeth uwch i blant sy'n byw yn nalgylch ysgol o'u cymharu â phlant sy'n byw y tu allan i'r dalgylch.

Bydd plant â brodyr neu chwiorydd yn yr ysgol hefyd yn cael blaenoriaeth uwch na phlant sydd heb frodyr neu chwiorydd yn yr ysgol.

Ar gyfer rhieni/gwarcheidwaid sydd:

- â brawd neu chwaer hŷn yn yr ysgol, a
- na fyddent yn byw yn nalgylch ysgol eu plentyn hynaf mwyach o ganlyniad i'r newidiadau a nodir yn yr ymgynghoriad hwn,

bydd y Cyngor yn rhoi blaenoriaeth dros frodyr a chwiorydd plant sy'n byw y tu allan i'r dalgylch, a thros blant eraill sy'n byw y tu allan i'r dalgylch.

Ar gyfer rhieni/gwarcheidwaid sydd:

- â brawd neu chwaer hŷn sy'n mynd i ysgol heb ddalgylch (er enghraifft, Ysgol Hamadryad),

bydd y Cyngor hefyd yn rhoi blaenoriaeth dros blant eraill sy'n byw y tu allan i'r dalgylch.

Gallwch weld polisi derbyn i ysgolion y Cyngor ar gyfer 2019/20 a 2020/21 ar [www.caerdydd.gov.uk/derbyniysgolion](http://www.caerdydd.gov.uk/derbyniysgolion)

## Beth yw'r buddion/manteision posibl o'r cynigion ysgolion cynradd i deuluoedd

Pe byddai'r newidiadau'n cael eu gweithredu, disgwyliad y manteision canlynol:

- cynnig cydbwysedd gwell rhwng nifer y plant a nifer y lleoedd sy'n gwasanaethu bob ardal
- cynyddu canran y plant sy'n gallu cael lle yn eu hysgol gynradd gyfrwng Cymraeg lleol

- cynyddu canran y plant sy'n gallu cael lle yn eu hysgol gynradd gyfrwng Cymraeg ddewisol
- lleihau'r pellter cyffredinol y mae plant yn teithio i'w hysgol Gymraeg leol
- cefnogi Caerdydd i gyfrannu at gwrdd â thargedau Cymraeg 2050 cenedlaethol, drwy
  - alluogi cynnydd yng nghanran plant Caerdydd sy'n cael addysg gynradd Gymraeg
  - alluogi cynnydd yng nghanran plant Caerdydd sy'n trosglwyddo i addysg gynradd Gymraeg

Byddai mwyafrif y disgyblion fyddai'n gweld effaith y newidiadau yn agosach at eu hysgol ddalgylch arfaethedig nag y maent ar hyn o bryd. Byddai hyn yn cynyddu'r tebygolrwydd y câi plant eu derbyn i'w hysgol ddalgylch.

- Mae bron bob cyfeiriad o fewn dalgylch arfaethedig Ysgol Gynradd Gymraeg Hamadryad yn agosach at yr ysgol nag ysgolion cynradd Cymraeg eraill.
- Mae bron bob cyfeiriad o fewn rhan dalgylch Ysgol Nant Caerau y mae cynnig iddynt drosglwyddo i ddalgylch Ysgol Treganna yn agosach at Ysgol Treganna.
- Yn gyffredinol, byddai'r newidiadau'n gwella'r cydbwysedd rhwng nifer y plant a nifer y lleoedd sy'n gwasanaethu bob ardal, a byddai'n cynyddu canran y plant sy'n gallu cael lle yn eu hysgol gynradd gyfrwng Cymraeg leol.

## Beth yw anfanteision posib y cynigion ysgol gynradd?

- Mae rhai cyfeiriadau yn Nhreganna a Glan-yr-afon, y mae cynnig iddynt drosglwyddo o ddalgylch Ysgol Treganna i Ysgol Pwll Coch ymhellach o Ysgol Pwll Coch na'r ysgol ddalgylch bresennol sef Ysgol Treganna. Fodd bynnag, mae'r pellter hirach ar gyfer y cyfeiriadau hyn yn llai na 0.3 milltir.
- Byddai teuluoedd sy'n byw yn yr ardaloedd a drosglwyddwyd yn cael eu hystyried dan feini prawf gordanysgrifio blaenoriaeth is os nad yw eu cyfeiriad o fewn dalgylch yr ysgol ddewisol mwyach. Fodd bynnag, mae trefniadau derbyn disgyblion oedran cynradd y mae ganddynt frodyr a chwiorydd ar gofrestr yr ysgol yn rhoi blaenoriaeth uwch dros frodyr a chwiorydd plant arall y tu allan i'r dalgylch, a dros blant eraill sy'n byw y tu allan i'r dalgylch



## Dalgylchoedd ysgolion uwchradd cyfrwng Cymraeg Cefndir

Cynyddodd nifer y plant sy'n mynd i addysg uwchradd Cymraeg ledled y ddinas yn raddol dros y cyfnod 2009/10 i 2018/19.

Cyrhaeddodd nifer y plant aeth i mewn i addysg uwchradd Cymraeg 603 o ddisgyblion ym mis Medi 2019, ychydig yn uwch na'r capasiti sef 600 lle. Roedd hyn yn fwy na'r nifer derbyn a amcanestynnir oherwydd cynnydd yn nifer y disgyblion yn trosglwyddo o addysg gynradd Saesneg, o'i gymharu â blynyddoedd cynt.

Mae disgwyl i nifer derbyn addysg uwchradd cyfrwng Cymraeg fod ar lefel debyg ym mis Medi 2020. Cytunwyd ar gynnydd yn Nifer Derbyn Ysgol Gyfun Gymraeg Plasmawr, o 180 o leoedd i 210 o leoedd. Mae hyn yn cynnig digon o leoedd ar gyfer nifer y disgyblion a amcanestynnir o'r dalgylch, ac ychydig o leoedd dros ben.

Mae'r amcanestyniadau o ystyried y disgyblion mewn ysgolion cynradd yn awgrymu y bydd nifer y disgyblion sy'n mynd i addysgu uwchradd cyfrwng Cymraeg yn cynyddu ymhellach tan flwyddyn ysgol 2023/2024. Yn unol â'r patrwm yn addysg gynradd, lle mae niferoedd llai wedi bod yn sgil gostyngiad yn y gyfradd genedigaethau, mae disgwyl i niferoedd y disgyblion mewn addysg uwchradd fod yn is o 2024/2025 ymlaen.

## Pam cynigir y newidiadau hyn i ddalgylchoedd ysgolion uwchradd?

Mae'r galw a amcanestynnir ar gyfer lleoedd yn y dyfodol yn nalgylch Ysgol Gyfun Gymraeg Glantaf yn uwch na nifer y lleoedd sydd ar gael. Byddai'r newidiadau arfaethedig i ffiniau dalgylchoedd Ysgol Gymraeg Pwll Coch ac Ysgol Gymraeg Treganna yn gwaethygu'r broblem hon.

Mae'r galw a amcanestynnir am leoedd yn y dyfodol yn nalgylch Ysgol Gyfun Gymraeg Bro Edern oddeutu 45 disgybl yn is na nifer y lleoedd sydd ar gael ym mhob blwyddyn.

Nid yw rhaniad y disgyblion yn cyd-fynd yn dda â nifer y lleoedd sydd ar gael ym mhob ysgol. Golyga hyn bod rhai teuluoedd yn ansicr am y tebygolrwydd o gael eu derbyn i'w hysgol ddalgylch

## Beth yw'r dalgylchoedd ysgol uwchradd presennol?

Mae bob dalgylch ysgol uwchradd cyfrwng Cymraeg yn cynnwys sawl dalgylch ysgol gynradd cyfrwng Cymraeg.

Mae dalgylchoedd ysgolion cynradd presennol ym mhob dalgylch ysgol uwchradd wedi'u nodi isod.

Ysgol Gyfun Gymraeg Bro Edern	
Ysgol Bro Eirwg	Ysgol Pen Y Pil
Ysgol Gynradd Gymraeg Pen Y Groes	Ysgol Y Berllan Deg
Ysgol Gyfun Gymraeg Glantaf	
Ysgol Glan Ceubal	Ysgol Glan Morfa
Ysgol Mynydd Bychan	Ysgol Gymraeg Pwll Coch
Ysgol Pencae	Ysgol Gymraeg Melin Gruffydd
Ysgol Y Wern	
Ysgol Gyfun Gymraeg Plasmawr	
Ysgol Gymraeg Coed Y Gof	Ysgol Gynradd Creigiau
Ysgol Gynradd Gwaelod Y Garth	Ysgol Gymraeg Nant Caerau
Ysgol Gymraeg Treganna	

## Pa newidiadau sy'n cael eu cynnig i ddalgylchoedd ysgolion cynradd?

Rydym yn cynnig:

- Trosglwyddo dalgylch Ysgol Glan Morfa o Ysgol Gyfun Gymraeg Glantaf i Ysgol Gyfun Gymraeg Bro Edern
- Newid ffiniau rhwng dalgylchoedd Ysgol Gyfun Gymraeg Glantaf ac Ysgol Gyfun Gymraeg Plasmawr, ar y ffin ysgol gynradd rhwng Ysgol Pwll Coch ac Ysgol Treganna

Byddai creu dalgylch arfaethedig Ysgol Gynradd Gymraeg Hamadryad yn rhoi ei dalgylch yn nalgylch ysgol uwchradd Ysgol Gyfun Gymraeg Glantaf.

Mae'r map ar dudalen 19 yn arddangos dalgylchoedd presennol yr ysgolion uwchradd gyfrwng Cymraeg.

Mae'r Cyngor yn ymgynghori ar ddau opsiwn ar gyfer newidiadau i ddalgylchoedd ysgolion uwchradd:

- Newidiadau uwchradd Opsiwn A ar dudalen 21
- Newidiadau uwchradd Opsiwn B ar dudalen 23

Mae'r ddau opsiwn yn cynnig trosglwyddo dalgylch Ysgol Glan Morfa o Ysgol Gyfun Gymraeg Glantaf i Ysgol Gyfun Gymraeg Bro Edern. Mae'r newidiadau arfaethedig i'r ffin rhwng dalgylchoedd Ysgol Gyfun Gymraeg Glantaf ac Ysgol Gyfun Gymraeg Plasmawr yn gyson â'r opsiynau a gynigir i newid y ffin ysgol gynradd rhwng Ysgol Pwll Coch ac Ysgol Treganna.

## Sut byddai nifer y disgyblion ym mhob dalgylch yn newid?

### Dalgylchoedd presennol ysgolion uwchradd

Mae'r tabl isod yn dangos nifer y disgyblion Blwyddyn 7 sydd ar gofrestr ysgolion uwchradd cyfrwng Cymraeg ym mhob dalgylch presennol, yn ogystal â nifer y plant yn yr ardaloedd hyn y mae disgwyl iddynt gymryd lleoedd mewn blynyddoedd i ddod.

**Tabl 4: Disgyblion Blwyddyn 7 ar gofrestr ysgolion cyfrwng Cymraeg ym mhob dalgylch ysgol uwchradd, a nifer y plant y mae disgwyl iddynt gymryd lleoedd mewn blynyddoedd i ddod.**

Dalgylch	Nifer Derbyn	Data CYBLD (cyfrifiad)			Rhagamcan					
		2016/2017	2017/2018	2018/2019	2019/2020	2020/2021	2021/2022	2022/2023	2023/2024	2024/2025
Ysgol Gyfun Gymraeg Bro Eder	180	119	127	139	140	141	133	121	147	121
Ysgol Gyfun Gymraeg Glantaf	240	226	229	233	272	246	274	256	281	289
Ysgol Gyfun Gymraeg Plasmawr	210	146	186	170	174	199	184	202	197	198
<b>Cyfanswm</b>	<b>630</b>	<b>491</b>	<b>542</b>	<b>542</b>	<b>586</b>	<b>586</b>	<b>591</b>	<b>579</b>	<b>625</b>	<b>608</b>

Fel mae'r tabl uchod yn dangos, mae cyfanswm nifer y lleoedd yn ddigonol ar gyfer cyfanswm y boblogaeth ddisgyblion a amcanestynnir. Fodd bynnag, pe na byddai unrhyw newidiadau'n cael eu gweithredu, mae'n bosibl na fyddai rhai teuluoedd yn gallu cael eu derbyn yn ysgol uwchradd eu dalgylch nhw.

## Newidiadau i ddalgylchoedd ysgolion uwchradd - Opsiwn A

Mae Tabl 5 isod yn nodi nifer y disgyblion ar gofrestr Blwyddyn 7 ysgolion uwchradd cyfrwng Cymraeg ym mhob dalgylch presennol, pe byddai Ysgol Glan Morfa yn trosglwyddo i Ysgol Bro Eder, a'r newid i'r ffin pe byddai Opsiwn A yn cael ei weithredu.

**Tabl 5: Nifer y disgyblion ar gofrestr Blwyddyn 7 ysgolion uwchradd cyfrwng Cymraeg ym mhob dalgylch presennol, a nifer y plant y mae disgwyl iddynt gymryd lleoedd yn y dyfodol pe byddai Ysgol Glan Morfa yn trosglwyddo i Ysgol Bro Eder, a'r newid i'r ffin pe byddai Opsiwn A yn cael ei weithredu.**

Dalgylch	Nifer Derbyn	Data CYBLD (cyfrifiad)			Rhagamcan					
		2016/2017	2017/2018	2018/2019	2019/2020	2020/2021	2021/2022	2022/2023	2023/2024	2024/2025
Ysgol Gyfun Gymraeg Bro Eder	180	119	127	139	140	141	156	143	179	153
Ysgol Gyfun Gymraeg Glantaf	240	226	229	233	272	246	271	252	268	278
Ysgol Gyfun Gymraeg Plasmawr	210	146	186	170	174	199	164	184	178	177
<b>Cyfanswm</b>	<b>630</b>	<b>491</b>	<b>542</b>	<b>542</b>	<b>586</b>	<b>586</b>	<b>591</b>	<b>579</b>	<b>625</b>	<b>608</b>

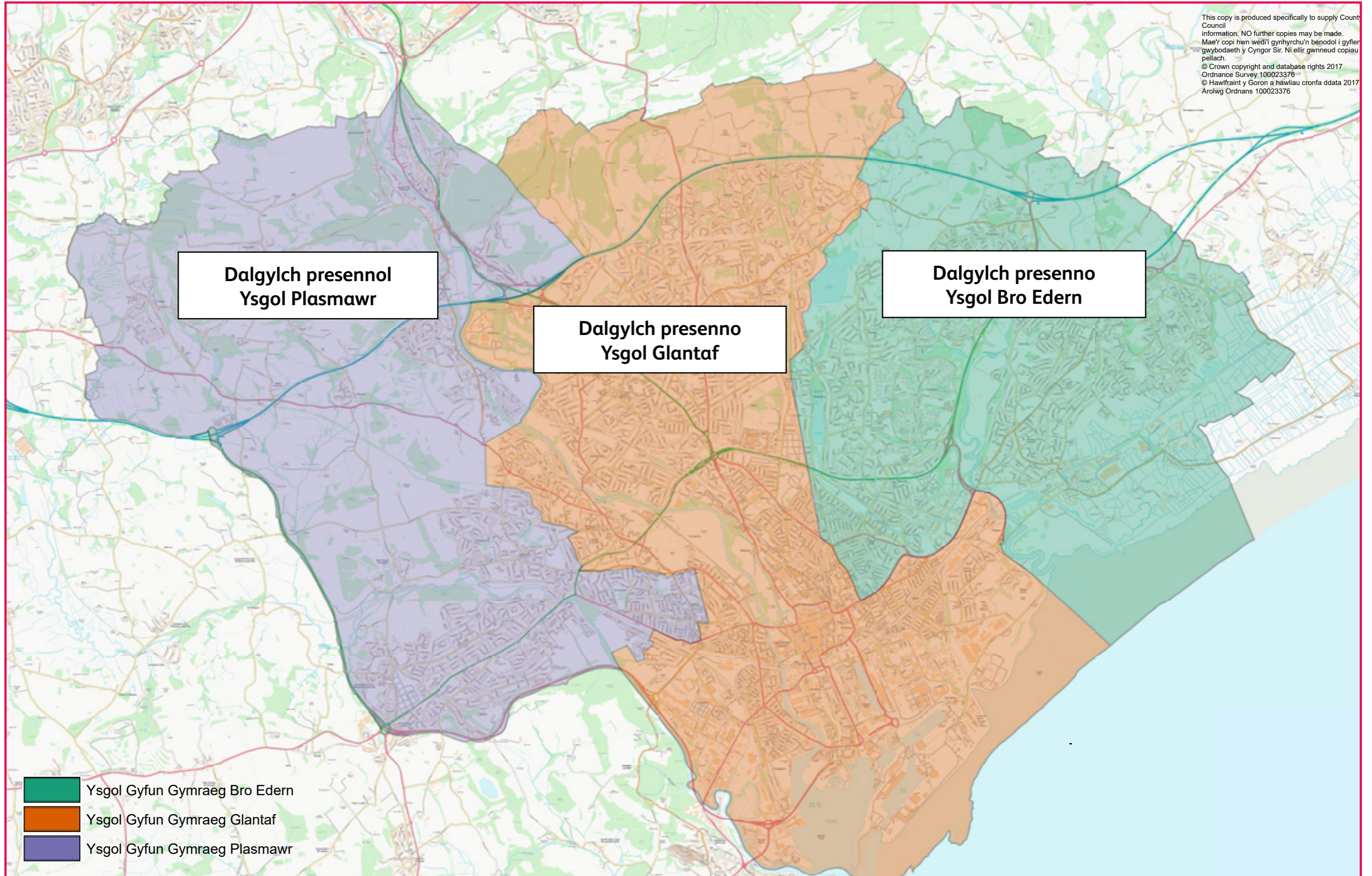
## Newidiadau i ddalgylchoedd ysgolion uwchradd - Opsiwn

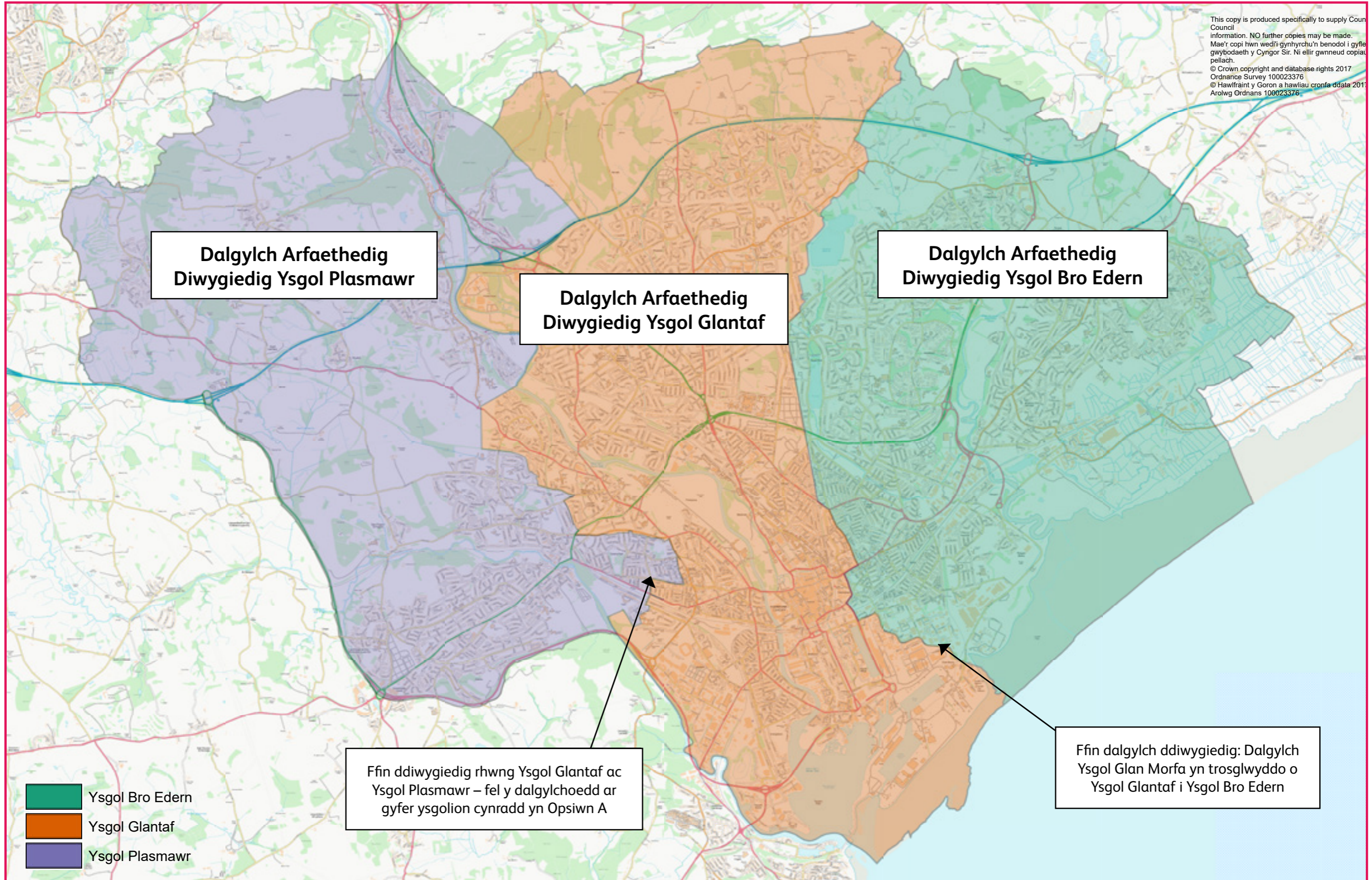
Mae Tabl 6 isod yn nodi nifer y plant dosbarth derbyn y mae disgwyl iddynt gymryd lleoedd mewn ysgolion a dosbarthiadau cyfrwng Cymraeg ym mhob dalgylch ysgol gynradd, pe byddai Ysgol Glan Morfa yn trosglwyddo i Ysgol Bro Eder, a'r newid i'r ffin pe byddai Opsiwn B yn cael ei weithredu.

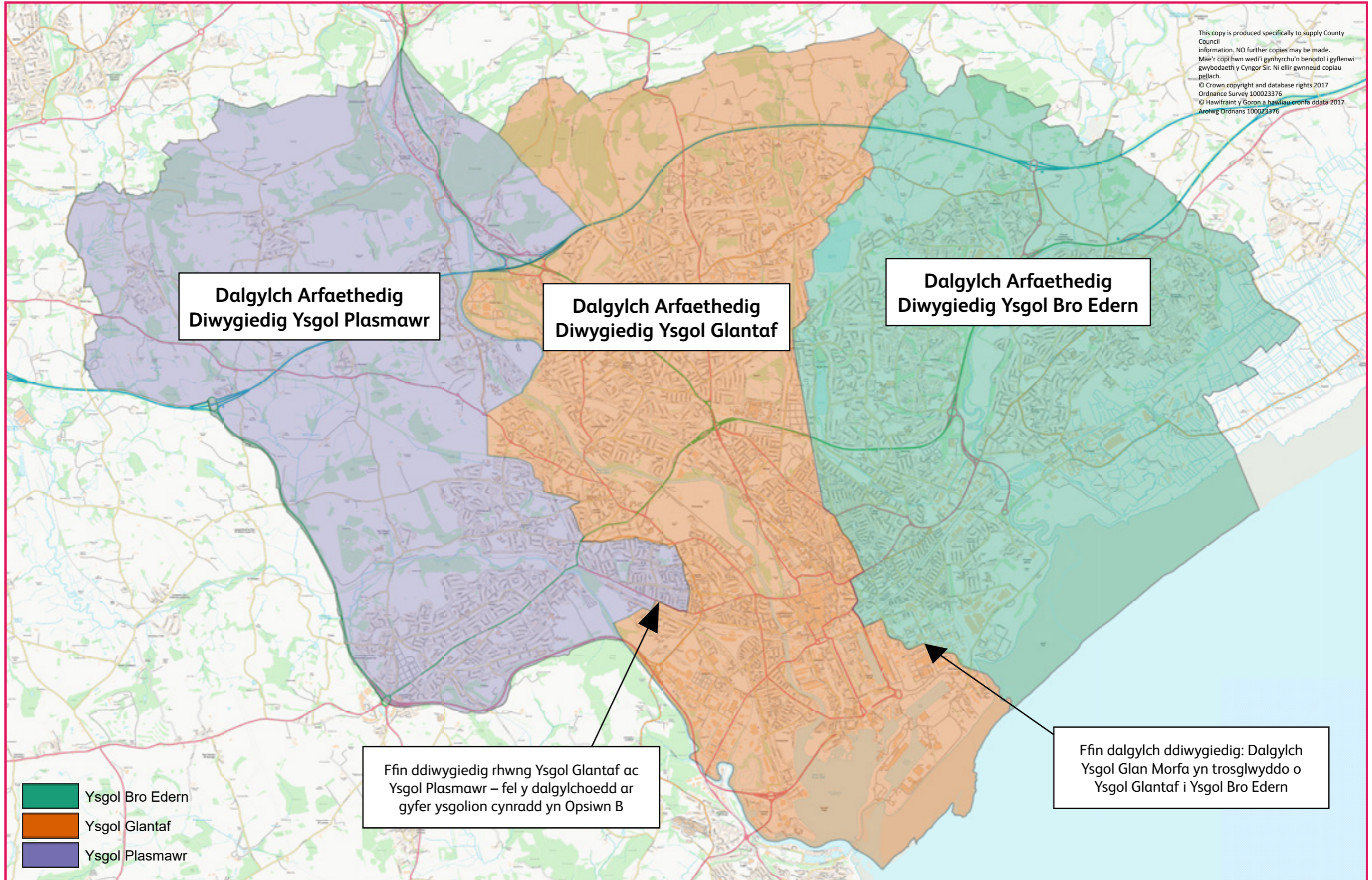
**Tabl 6: Nifer y disgyblion ar gofrestr Blwyddyn 7 ysgolion uwchradd cyfrwng Cymraeg ym mhob dalgylch presennol, a nifer y plant y mae disgwyl iddynt gymryd lleoedd yn y dyfodol pe byddai Ysgol Glan Morfa yn trosglwyddo i Ysgol Bro Eder, a'r newid i'r ffin pe byddai Opsiwn B yn cael ei weithredu.**

Dalgylch	Nifer Derbyn	Data CYBLD (cyfrifiad)			Rhagamcan					
		2016/2017	2017/2018	2018/2019	2019/2020	2020/2021	2021/2022	2022/2023	2023/2024	2024/2025
Ysgol Gyfun Gymraeg Bro Eder	180	119	127	139	140	141	156	143	179	153
Ysgol Gyfun Gymraeg Glantaf	240	226	229	233	272	246	265	247	263	272
Ysgol Gyfun Gymraeg Plasmawr	210	146	186	170	174	199	170	189	183	183
<b>Cyfanswm</b>	<b>630</b>	<b>491</b>	<b>542</b>	<b>542</b>	<b>586</b>	<b>586</b>	<b>591</b>	<b>579</b>	<b>625</b>	<b>608</b>

Map 4 - Dalgylchoedd presennol ysgolion uwchradd







## Beth yw'r buddion/manteision posibl y cynigion ysgolion uwchradd i deuluoedd?

- Mae bob cyfeiriad yn nalgylch ysgol gynradd Ysgol Glan Morfa, y mae disgwyl iddo drosglwyddo o ddalgylch Ysgol Gyfun Gymraeg Glantaf i ddalgylch Ysgol Gyfun Bro Edern, yn agosach at Ysgol Gyfun Gymraeg Bro Edern nac Ysgol Gyfun Gymraeg Glantaf. Byddai'r pellter teithio o'r cartref i'r ysgol yn lleihau'n sylweddol.
- Mae bob cyfeiriad yn ardaloedd Treganna a Glan-yr-afon, y mae disgwyl iddynt drosglwyddo o ddalgylch Ysgol Gyfun Gymraeg Plasmawr i ddalgylch Ysgol Gyfun Glantaf, yn agosach at Ysgol Gyfun Gymraeg Glantaf nac Ysgol Gyfun Gymraeg Plasmawr. Byddai'r pellter teithio o'r cartref i'r ysgol yn lleihau'n sylweddol.
- Yn gyffredinol, byddai'r newidiadau'n gwella'r cydbwysedd rhwng nifer y plant a nifer y lleoedd sy'n gwasanaethu bob ardal
- Byddai'r canran o blant sy'n gallu cael lle yn eu hysgol uwchradd cyfrwng Gymraeg lleol yn cynyddu

## Beth yw anfanteision posibl y cynigion ysgol uwchradd?

- Byddai rhai plant yn cael eu hystyried dan feini prawf gordanysgrifio blaenoriaeth is oherwydd nad yw eu cyfeiriad bellach yn nalgylch eu hysgol ddewisol. Byddai dal yn bosib i rieni nodi blaenoriaeth i unrhyw ysgol a chael eu derbyn i'r ysgol honno pe byddai digon o leoedd ar gael.
- Ar hyn o bryd, mae plant yn nalgylch cynradd Ysgol Glan Morfa yn cael cludiant o'r artref i'r ysgol am ddim i Ysgol Gyfun Gymraeg Glantaf, gan mai hon yw'r ysgol ddalgylch ac mae'n bellach na thair milltir o'u cyfeiriad cartref. Byddai'r drefn hon yn cael ei diddymu'n raddol i ddisgyblion sy'n cychwyn addysg uwchradd o fis Medi 2021 ymlaen.

## Trefniadau Teithio Dysgwyr

Nid oes cynlluniau i newid polisi'r Cyngor ar gludo plant i'r ysgol ac oddi yno.

Bydd unrhyw blentyn y bydd y cynnig hwn yn effeithio arno yn cael yr un cymorth â thrafnidiaeth ag a gaiff pawb trwy Gaerdydd ac yn unol â'r un meini prawf sy'n berthnasol ledled Caerdydd.

Gellir gweld polisi trafndiaeth y Cyngor ar gyfer plant ysgol ar wefan y Cyngor ([www.caerdydd.gov.uk](http://www.caerdydd.gov.uk))

## Effaith y cynnig ar y Gymraeg

Rhagwelir y bydd effaith bositif ar y Gymraeg yn sgil y cynigion hyn. Mae'r newidiadau arfaethedig a nodir yn y ddogfen hon yn unol ag amcanion Cynllun Strategol Gymraeg mewn Addysg Caerdydd, ac yn cefnogi strategaeth Llywodraeth Cymru ar gyfer y Gymraeg drwy gyfrannu at fodloni'r targedau a nodir yn strategaeth Gymraeg 2050. Nod y cynnig yw gweithredu'r newidiadau mewn ffordd fydd yn lleihau'r effaith negyddol ar unrhyw ysgol cymaint â phosibl.

## Cydraddoldeb

Proses sy'n astudio polisi neu gynllun yw Asesiad Effaith ar Gydraddoldeb, i wneud yn siŵr nad yw'n gwahaniaethu'n anffafriol yn erbyn rhywun ar sail y nodweddion sydd wedi eu gwarchod yn Neddf Cydraddoldeb 2010.

Cynhaliwyd Asesiad o'r Effaith ar Gydraddoldeb a chanfuwyd na fyddai'r newidiadau arfaethedig yn effeithio'n negyddol ar grŵp penodol o'r gymdeithas. Bydd yr asesiad yn cael ei adolygu ar ôl yr ymgynghoriad.

## Beth sy'n digwydd nesaf?

Bydd y Cyngor yn casglu ac yn crynhoi'r adborth a ddaw o'r ymgynghoriad hwn. Yna bydd swyddogion y Cyngor yn adrodd hyn wrth Gabinet y Cyngor.

Rhaid i'r Cabinet benderfynu ar drefniadau derbyn blwyddyn ysgol 2021/22 erbyn 15 Ebrill 2020.

Ar ôl penderfynu ar y trefniadau derbyn, byddant yn cael eu cyhoeddi ar wefan y Cyngor ar [www.caerdydd.gov.uk/derbyniysgolion](http://www.caerdydd.gov.uk/derbyniysgolion)

## Sut galla'i roi fy marn ar y newidiadau arfaethedig?

Gallwch gyflwyno eich barn

- dros e-bost i [ymatebionysgolion@caerdydd.gov.uk](mailto:ymatebionysgolion@caerdydd.gov.uk), neu
- drwy'r post i'r **Tim Cynllunio Trefniadaeth Ysgolion, Ystafell 422, Neuadd y Sir, Caerdydd, CF10 4UW**

Os bydd unrhyw gwestiynau gennych yna cysylltwch â'r Tim Cynllunio Trefniadaeth Ysgolion gan ddefnyddio'r manylion cyswllt uchod neu drwy ffonio **(029) 2087 2720**.

Y dyddiad cau ar gyfer ymateb i'r ymgynghoriad yw **26 Chwefror 2020**.

This document is available in English / Mae'r ddogfen hon ar gael yn Saesneg.

Gellir darparu'r ddogfen hon mewn Braille.  
Gellir hefyd roi gwybodaeth mewn ieithoedd cymunedol eraill yn  
ôl yr angen. Er mwyn trefnu hyn, ffoniwch **029 2087 2720**

