

# Cyngor Dinas Caerdydd

## Safon Ansawdd Tai Cymru (SATC)

### Polisi Cydymffurfio 2022—2023



Gweithio dros Gaerdydd, gweithio gyda'n gilydd  
Working for Cardiff, working together





<b>Cynnwys</b>	<b>Tudalen</b>
<b>Cyflwyniad</b>	
<b>Dehongliad o SATC yn adlewyrchu ein hadnoddau, amgylchiadau a gofynion iechyd a diogelwch ein hunain.</b>	
<b>Dehongli a chofnodi 'methiannau derbyniol'</b>	
<b>Casglu data</b>	
<b>Storio data</b>	
<b>Meddalwedd cronfa ddata rheoli asedau</b>	
<b>Monitro ac adrodd ar gynnydd y SATC</b>	
<b>Mapio proses</b>	
<b>Cysylltiadau rhwng adrodd i Lywodraeth Cymru, y Cynllun Busnes landlordiaid a strategaeth rheoli asedau</b>	
<b>Safon SATC+</b>	
<b>Crynodeb o'r buddsoddiad ariannol blynyddol yn y stoc</b>	
<b>Dehongli a chofnodi buddion cymunedol</b>	
<b>Crynodeb o'r SATC a buddsoddiad blynyddol ar gyfer y bwrdd / pwyllgor</b>	
<b>Tystysgrifau cydymffurfio SATC</b>	
<b>Gwirio data</b>	
<b>Cyfeiriadau</b>	
<b>Tystysgrif cydymffurfio SATC</b>	



## Cyflwyniad

Mae tai yn ganolog i lesiant cymuned, ac felly mae Cyngor Dinas Caerdydd wedi ymrwmo i ddarparu cartrefi cynaliadwy, fforddiadwy, o safon uchel, yn enwedig i'r rheiny sydd â'r angen mwyaf amdanynt.

### Proffil Stoc

Ar hyn o bryd mae stoc tai'r Cyngor yn cynnwys 13,776 o anheddau sy'n berchen i'r Cyngor.

## Dehongliad o SATC yn adlewyrchu ein hadnoddau, amgylchiadau a gofynion iechyd a diogelwch ein hunain

Mae'r SATC yn deillio o'r Strategaeth Dai Genedlaethol i Gymru 'Cartrefi Gwell i Bobl Cymru'.

Datblygwyd y safon gan Llywodraeth Cymru i ddarparu targed safon gyffredin ar gyfer cyflwr yr holl dai yng Nghymru.

Mae Safon Ansawdd Tai Cymru yn dweud y dylai bob aelwyd gael y cyfle i fyw mewn cartrefi sydd:

- Mewn cyflwr da.
- Yn ddiogel.
- Wedi'u gwresogi'n ddigonol, yn effeithiol o ran tanwydd ac wedi'u hinswleiddio'n dda.
- Yn cynnwys ceginau ac ystafelloedd ymolchi modern
- Wedi'u rheoli'n dda.
- Wedi'u lleoli mewn amgylcheddau deniadol a diogel.
- Yn bodloni gofynion penodol y cartref cyn belled ag y bo modd, e.e. anableddau penodol .

Mae'r Cyngor wedi dilyn yr egwyddorion a nodir yn nogfen canllawiau'r SATC a gyhoeddwyd gan Lywodraeth Cymru mis Gorffennaf 2008 ac ym mis Medi 2012 a Chyngor Caerdydd oedd y cyngor cyntaf yng Nghymru i gyflawni achrediad SATC llawn.



Ar ôl cyflawni hyn mae'n bwysig sicrhau bod y safon yn cael ei chynnal a bod buddsoddiad yn cael ei gynllunio o ganlyniad. Bydd lefel yr union fuddsoddiad sy'n ei angen yn amrywio o flwyddyn i flwyddyn ac o ganlyniad bydd rhaid addasu rhaglenni gwaith manwl yn flynyddol. Bydd hyn yn cael ei sbarduno gan ein model Cynllun Busnes ariannol 30 mlynedd.

Mae Llywodraeth Cymru wedi cydnabod na ellir bodloni Safon Ansawdd Tai Cymru bob tro oherwydd materion na all y Cyngor eu rheoli. Mae felly wedi cyflwyno'r cysyniad o "Fethiannau Derbyniol" yng nghanllawiau Safon Ansawdd Tai Cymru er mwyn cydnabod meysydd penodol a fyddai'n rhwystro unrhyw Gyngor rhag bodloni'r safon angenrheidiol.

Caiff yr anheddau ag elfennau a ystyrir yn fethiannau derbyniol, e.e. tenant yn gwrthod, eu gwella wrth i eiddo ddod yn wag neu wrth i denantiaid newid eu meddyliau.

Mae cynlluniau gweithredu ar waith i leihau methiannau derbyniol a ategir gan adnoddau ariannol a staff.







## Dehongli a chofnodi ‘methiannau derbyniol’

Fel rhan o'r datganiad mae'r Cyngor wedi derbyn bod gan ein tenantiaid yr hawl i wrthod gwneud gwaith gwella ar eu cartrefi lle nad yw diogelwch yn brif ystyriaeth. Eir ati i annog pob tenant i dderbyn y cynnig o wneud gwaith gwella ar eu cartrefi. Pan fo tenant yn daer ei fod am wrthod gwneud gwaith ar ei gartref e.e. ailosod cegin ac ystafell ymolchi rydym wedi gofyn i denantiaid lofnodi ffurflenni ildio hawl lle y bo'n bosibl.

Ar ôl cwblhau cynlluniau unigol caiff yr eiddo y gwrthodwyd gwneud gwaith uwchraddio arnynt gan y tenantiaid eu rhoi ar restr 'eto i'w cwblhau'. Eir i'r afael â'r rhestr hon drwy un ai lunio contract arall yn ddiweddarach neu pan fo'r tenant yn dod â'r denantiaeth i ben a phan ddaw'r annedd yn wag.

Hefyd, mae'r rhestrau o weddill yr eiddo sy'n perthyn i'r categori "Methiannau Derbyniol", sy'n gostwng yn gyson, wedi cael eu lleoli mewn microwefan mewnol. Mae'r dull hwn yn golygu y gall pob staff sy'n ymwneud yn uniongyrchol neu'n anuniongyrchol â'r broses Gydymffurfio gael mynediad anghyfyngedig i'r data. Mae hyn yn galluogi unrhyw aelod o staff i ymateb i ymholiad gan denant neu dargedu unigolion yn y dyfodol pan fydd cynlluniau yn galluogi hynny.

Yng nghanllawiau 2008 penderfynwyd ar y canlynol fel rhesymau am fethiannau derbyniol:-

## Dewis preswlydd neu wrthodiad :

**Datganiad** – Mae gan ein tenantiaid yr hawl i wrthod gwneud gwaith gwella ar eu cartrefi lle nad yw diogelwch yn brif ystyriaeth.

**Dull Ymarferol 1** – Ein polisi yw cyflawni'r holl waith SATC sydd eto i'w gwblhau cyn ailosod yr annedd. Pan fydd cyfle yn codi rydym yn ymweld o'r newydd ag unrhyw anheddau gwrthodiadau / dim mynediad, pan fo cynlluniau yn cael eu hail-dendro neu phan fydd tenantiaid yn newid eu meddyliau.

**Dull Ymarferol 2** – Cynigiwyd gosod boeleri newydd ym mhob eiddo sydd heb foeleri gradd 'A'. Gwneir ymdrechion i uwchraddio yn ystod y gwasanaeth blynnyddol.



## Rhwystrau ffisegol:

**Datganiad** – Rydym yn ceisio manteisio i'r eithaf ar safonau gofod SATC lle bynnag y bo hynny'n ymarferol ac nid oes unrhyw rai wedi'u cofnodi.

**Dull Ymarferol** - Ein polisi yw peidio ag adeiladu estyniadau ar geginau os nad yw maint ceginau yn bodloni safonau SATC, fodd bynnag rydym yn gwneud gwaith ailfodelu mewnol ar raddfa fach a mawr gan gynnwys tynnu waliau / pantrioedd ac ati ac yn defnyddio ardaloedd bwyta i wneud y gorau o'r gofod lle y bo'n briodol.



## Amseriad y gwaith gwella

**Datganiad** - Mae'r Cyngor yn defnyddio ei gronfa ddata stoc cydran disgwyliad oes) i bennu hyd oes ddisgwyliedig ased fel canllaw cyn gwirio ei gyflwr ar y safle ei hun a'i ailosod o bosibl.

**Dull Ymarferol 1** – Ein polisi yw cyfuno gwaith gofynnol, lle y bo'n bosibl, yn y fath fodd a fyddai'n sicrhau strwythurau prisio contract manteisiol a'n galluogi i wneud defnydd darbodus a chost effeithiol o gyllidebau a chyllid grant allanol.

**Dull Ymarferol 2** – Mae gennym nifer o eiddo y gwnaed gwaith gwella ynni ynddynt ond nid yw'r gwelliannau hyn wedi'u nodi ar Dystysgrifau Perfformiad Ynni adolygedig. Gwnaed ymdrechion i gynyddu lefel a chywirdeb data Tystysgrif Perfformiad Ynni gyda golwg ar fynd i'r afael ag unrhyw eiddo sydd â'r potensial i fethu.

**Dull Ymarferol 3** – Mae pob eiddo gwag os bydd angen hynny yn cael boeler gradd "A" newydd a chaiff y deunydd inswleiddio llofft ei wirio / ychwanegu ato hefyd. Yn dilyn hyn bydd yr annedd yn cael tystysgrif ynni newydd yn seiliedig ar y wybodaeth ddiweddaraf un.



## Cost y gwaith gwella:-

**Datganiad** - Nid yw gwaith sy'n cynnwys mesurau ynni yn gost effeithiol ar hyn o bryd.

**Dull Ymarferol** - Lle nad yw eiddo'n bodloni'r gofyniad mewn perthynas â thystysgrifau ynni, mabwysiadwyd dull synnwyr cyffredin i roi'r canlyniad gorau posibl. Mae'r holl fesurau safonol wedi'u cymhwysu a dim ond mesurau cost uchel e.e. mae tyrbinau gwynt, paneli solar ac ati yn parhau.



## Casglu data

Cafodd y data ar gyfer y gronfa ddata ei llunio gyda gwybodaeth yn seiliedig ar nodweddion sylfaenol tenantiaeth a gwybodaeth o fynegeion daearyddol. Mae hyn yn galluogi'r gronfa ddata i gael gafael ar ddata o unrhyw ffynhonnell data sydd ar gael. Lluniwyd y setiau data cychwynnol yn seiliedig ar asesiadau o gyflwr tai a gwaith dan gytundeb a gyflawnwyd. Yn seiliedig ar y data sylfaenol hwn, cesglir data ychwanegol yn ystod arolygon bach a gyflawnir fel rhan o'r rhaglenni peintio a manau amddiffynadwy cylchol. Caiff y dyddiadau cychwynnol ar gyfer cydrannau eu hailosod gyda data mwy cywir yn deillio o raglenni cynnal a chadw a gynllunnir, gwaith cynnal a chadw ymatebol cyffredinol a gwaith atgyweirio ar anheddau gwag. Mae hyn yn golygu bod dyddiadau ailosod y dyfodol yn gywir o ran arolygu cyflwr cyn tendro.

Cyhoeddodd y Cyngor ei fod yn cydymffurfio â'r safon ar ddiwedd 2012. Rydym nawr yn cynnal ac yn gwella ein hasedau gyda'n rhaglen cyfalaf gwella yn unol â'n cynllun 30 blwyddyn i sicrhau cydymffurfiaeth barhaus.

Mae data yn dal i gael ei gynnal a'i wella drwy'r dulliau y soniwyd amdanynt yn flaenorol a hefyd, mae'r defnydd cyson o gyfrifiaduron llechen, symudol i gasglu data wedi sicrhau bod gan yr arolygwyr y wybodaeth lawn yn ystod unrhyw arolwg neu ddilysiad o statws presennol pob cydran.

Caiff y data ei archwilio'n fewnol Tîm Cydymffurfio 900 Tîm Gwaith a Gynllunnir ac Anheddau Gwag 1,600 ac yn allanol 300 2015 gan E C Harris) yn flynyddol.

## Siart ac adnoddau mewnbynnu data.





Ffynhonnell Data	Perchennog y Data	Gwirio	Maint y Data	Sylwadau:
SAP	Corfforaethol	Gwasanaethau Archwilio / Ariannol	Mae'r holl ddata contract yn cael ei ddiweddarau'n fisol	Defnyddir i gael yr holl wybodaeth am waith a chynlluniau a gwblhawyd (dyddiadau a chostau
Holiadur Blynyddol Tenantiaid	Cymunedau	Canolfan Ymchwil Caerdydd	Blynyddol	Arolwg tai dynodedig yn cynnwys cwestiynau am adeiladau a chymunedau
Grant / Gwaith Cyfleusterau i'r Anabl	Cymunedau	Cymunedau	Uchel	At ddefnydd cyfeirio ac archwilio yn unig
Mewnbynnu Data â Llaw	Tîm Cydymffurfio	Tîm Cydymffurfio	Uchel	Mae hyn yn cynnwys yr holl ddata na ellir ei gasglu trwy ddulliau electronig h.y. tagiau data boeleri, gwasanaeth nwy, gwybodaeth profion trydanol manwl, ac ati
Cofrestr Asbestos Tai	Cymunedau	Swyddogion rheoli asbestos cymwys yr adran Cymunedau	Mae'r gwaith yn mynd rhagddo ac yn cael ei ddiweddarau	Mae'r data ar gael i'w weld gan yr holl staff yn fewnol a chan gcontractwyr a thenantiaid drwy wefan ddynodedig
GIS Corfforaethol	Corfforaethol	Haen ddata GIS Corfforaethol	Dd/B	Mae haenau data GIS Corfforaethol yn cael eu diweddarau ac yn cynnwys data ar gynlluniau a newidiadau amgylcheddol
Cronfa Ddata Ynni yn Ffrwd Data Neuadd y Sir	Tîm Ynni Neuadd y Sir	Y Tîm Cydymffurfio Tai a Thirnod ar gyfer Tystysgrifau Perfformiad Ynni	1000 y flwyddyn yn seiliedig ar ailosod tai a chynlluniau ynni	Mae data Tystysgrifau Perfformiad Ynni ac uwchraddio ynni yn cael ei drosglwyddo drwy ddolen cronfa ddata sy'n galluogi cyflwyno adroddiadau yn y fan a'r lle.
Ffrwd Data'r Gronfa Ddata Amgylcheddol	Tîm Cydymffurfio	Setiau data GIS Corfforaethol	Diweddariadau blynyddol	Mae data yn cael ei ddefnyddio i werthuso'r cymunedau y mae ein tenantiaid yn byw ynddynt a sbarduno rhaglenni amgylcheddol a gwella ystadau
Asesiadau Risg Tân	Tîm Cydymffurfio	Aseswyr Tân Ardystiedig	900 y flwyddyn	Adroddiadau tân blynyddol ar ardaloedd cymunedol mewn blociau o fflatiau isel a bob dwy flynedd ar gyflwr fflatiau uchel
Comino Tai	Cymunedau	Cymunedau	Archwiliad dogfennau a gynllunnir bob yn ail flwyddyn	At ddefnydd cyfeirio ac archwilio yn unig Comino yw'r brif storfa ddogfennu ar gyfer cymunedau
Housing I World	Cymunedau	Cymunedau	Yr holl wybodaeth am y stoc, manylion tenantiaid a rhenti	At ddefnydd cyfeirio ac archwilio yn unig, o ran nifer y stoc ac anheddau a werthwyd
Anheddau Gwag	Cymunedau	Cymunedau	Yr holl ddata am anheddau gwag	At ddefnydd cyfeirio ac archwilio yn unig

## Meddalwedd cronfa ddata rheoli asedau

Mae'r Gronfa Ddata Asedau a Rhaglennu yn gronfa ddata berthynol Microsoft Access a ddyluniwyd yn arbennig at y diben o gyfuno, cyrchu, ymholi a dangos yr holl ddata sy'n ymwneud ag eiddo mewn fformat clir. Gall dargedu a rhaglennu gwaith gan ddefnyddio dull cydlynol, er mwyn galluogi ein heiddo i gynnal lefel isaf y safonau cyflwr stoc a bennwyd gan Safon Ansawdd Tai Cymru.

Mae wedi'i ddylunio ar ffurf blociau adeiladu modiwl rhyngweithiol:-

- Modiwl data asedau
- Modiwl Cydymffurfio SATC
- Pecyn Cymorth Amgylcheddol SATC
- Modiwl diogelwch tân ac ardaloedd cymunedol
- Modiwl adroddiadau rheoli
- Rhaglen waith 30 mlynedd

Y bwriad oedd, ac yw, parhau i lunio'r gronfa data asedau yn seiliedig ar yr egwyddorion dylunio canlynol:-

- Mae wedi'i hadeiladu gan ddefnyddio cynnyrch safonol Microsoft Office.
- Nid yw'r dyluniad yn defnyddio unrhyw nodweddion rhaglennu cymhleth / datblygedig.
- Mae modd addasu'r gronfa ddata yn gyflym a hawdd i ymateb i'r newidiadau o ran ein gofynion ac mae'n cynnig hyblygrwydd a rheolaeth lwyr i ni dros y gronfa ddata.
- Y gellir cynhyrchu ymholiadau ac adroddiadau heb fawr o ymdrech.
- Nid ydym yn ddibynol ar drydydd parti i helpu gyda'r gronfa ddata a'i chynyddu.
- Cedwir copiâu wrth gefn ohoni ar weinyddion TGCh.

Ar hyn o bryd mae'r gronfa yn cynnwys 19,763 o asedau unigol. Mae hyn yn cynnwys anheddau, garejys, ardaloedd ffisegol, cymunedol a chyrtau mewn blociau o fflatiau.

Gwnaed penderfyniad ar gam cynnar nad yw ac na chaiff unrhyw ddata adroddadwy yn y gronfa



## Monitro ac adrodd ar gynnydd y SATC

Cyhoeddodd ac adroddodd y Cyngor ei fod yn cydymffurfio â'r safon ar ddiwedd 2012. Mae'r Cyngor nawr yn parhau gyda'i raglen cyfalaf gwella yn unol â'n cynllun 30 blwyddyn i sicrhau cydymffurfiaeth barhaus, ac o ran diweddarau ei stoc .

Cyflawnwyd Safon SATC	2008	2009	2010	2011	2012	2013	2014 - Presennol
Teon	✓	✓	✓	✓	✓	✓	✓
Ffenestri	97%	99%	99%	100%	✓	✓	✓
Drysau Allanol	93%	98%	100%	✓	✓	✓	✓
Systemau Mynediad Drws	99%	100%	✓	✓	✓	✓	✓
Ceginau	23%	26%	43%	71%	100%	✓	✓
Ystafelloedd ymolchi	24%	28%	44%	72%	100%	✓	✓
Pas Effeithlonrwydd Ynni	0%	0%	48%	52%	100%	✓	✓
Gwres Canolog	100%	✓	✓	✓	✓	✓	✓
Systemau Trydanol	0%	0%	50%	73%	100%	✓	✓
Dyfeisiau Canfod Mwg	99%	99%	98%	100%	✓	✓	✓
Gwaith Amgylcheddol	51%	52%	67%	79%	100%	✓	✓

### Adroddiadau Llywodraeth Cymru

Ar ddiwedd pob blwyddyn ariannol cymerir ciplun o'r system rheoli asedau i sicrhau'r gwaith o gynhyrchu adroddiadau SATC Llywodraeth Cymru a SAP SATC o'r modiwl adroddiadau, ynghyd â'r cynllun gwella 30 mlynedd a gynllunnir. Bob blwyddyn cymerir ciplun i alluogi data hanesyddol i fod ar gael yn gyson.

Mae pob ciplun yn galluogi'r gwaith o gynhyrchu diweddariad diwedd blwyddyn yn seiliedig ar ein rhestrau methiannau derbyniol ar gyfer pob categori gwaith a gyflwynir i'r uwch reolwr a grŵp Llais Tenantiaid y Cyngor. Cedwir manylion ar y microwefan cydymffurfio ar ryngrwyd y Cyngor yn ogystal.

### Adroddiadau Mewnol

Mae'r modiwl adroddiadau hefyd yn darparu adroddiadau rheoli misol i'r uwch reolwr mewn perthynas â chynlluniau arfaethedig, cynnydd contractau, mesurau effeithlonrwydd ynni SAP a statws amgylcheddol cymdogaethau.



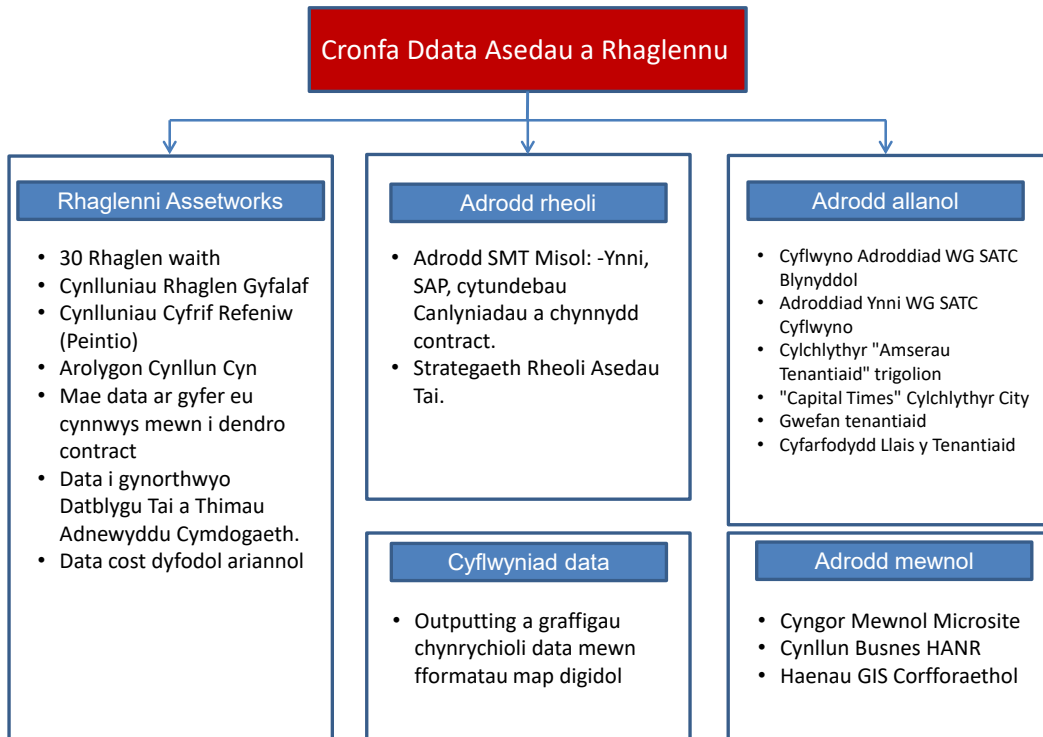
## Process mapping



## Cysylltiadau rhwng adrodd i Lywodraeth Cymru, y Cynllun Busnes landlordiaid a strategaeth rheoli asedau

Caiff ein data atgyweiriadau a chyflwr stoc ei ddiweddarau ar ein cronfa ddata yn dilyn cwblhau cynlluniau i sicrhau bod ein cofnodion yn gywir ac yn gyfoes ac er mwyn ein galluogi i gynllunio ymlaen llaw ar gyfer ailosod cydrannau yn y dyfodol. Caiff y data ei fwydo i'r Cynllun Busnes 30 Mlynedd sy'n cynnwys dadansoddiad o gyflwr y stoc. Mae'r gofynion gwaith yn cael eu rhaglennu er mwyn sicrhau bod ein heiddo yn cael eu cynnal a chadw'n dda a'u gwella'n gyson. Rydym yn pennu hyd oes LIC a Sefydliad Brenhinol y Syrfewyr Siartredig ar gyfer yr holl brif gydrannau yn yr eiddo ac yn neilltuo costau yn erbyn ailosod yr eitemau hynny, yn enwedig mewn perthynas ag ailosod cydrannau mawr e.e. ceginau ac ystafelloedd ymolchi. Yn ogystal, caiff y cynllun 30 mlynedd ei ddiweddarau gyda'r costau diweddaraf o ran ailosod cydrannau sy'n deillio o'n prosesau tendro.

Cysylltir y data sy'n deillio o'r prosesau hyn â chynllunio busnes, a'r Strategaeth Rheoli Asedau.



## Enghreiffiau o Adroddiadau Mewnol ac Allanol

Manylion yr Adroddiad	Dull adrodd	Amllder	Man cyhoeddi	Cynulleidfa darged
<b>Adroddiad SATC LIC</b>	Ffurflen ar-lein	Blynyddol	Gwefan LIC	Cymru
<b>Adroddiad SAP SATC LIC</b>	Ffurflen ar-lein	Blynyddol	Gwefan LIC	Cymru
<b>Cylchlythyr Newyddion Tenantiaid preswylwyr</b>	Ar-lein a'i bostio i bob tenant	Chwarterol	Ar-lein ac ar wefan y Cyngor	Tenantiaid Cyngor Caerdydd
<b>Cynllun Busnes HANR</b>	Ar-lein a'i gyhoeddi'n agored	Blynyddol	Ar-lein ac ar wefan y Cyngor	LIC/Cyngor/tenantiaid Cyngor Caerdydd
<b>Strategaeth rheoli asedau</b>	Yn mynd rhagddi	Blynyddol	Ar-lein ac ar wefan y Cyngor	Cyngor/tenantiaid Cyngor Caerdydd
<b>Polisi Cydymffurfio SATC</b>	Yn mynd rhagddo	Blynyddol	Ar-lein ac ar wefan y Cyngor	Cyngor/tenantiaid Cyngor Caerdydd
<b>Manylion am Fethiannau Derbynion SATC fesul rhaglen</b>	Ar-lein ar y wefan fewnol	Yn mynd rhagddo	Microwefan mewnol y Cyngor	Staff y Cyngor
<b>Rhaglenni presennol ac i r dyfodol</b>	Ar-lein ar wefan allanol	Yn mynd rhagddi	Gwefan tenantiaid	Tenantiaid tai Cyngor
<b>Adroddiadau cynnydd misol i r Uwch Dîm Rheoli (UDRh)</b>	Adroddiadau papur a dangosyddion perfformiad	Misol	Dangosyddion perfformiad mewnol a ffurflenni LIC.	LIC, Uwch Reolwr a staff Mewnol
<b>Fforwm / Llais Tenantiaid</b>	Cyflwyniadau, dogfennaeth, cynlluniau busnes	Chwarterol	Gwefan tenantiaid	Grwpiau tenantiaid / tenantiaid

## Safon SATC+

Nid yw Cyngor Dinas Caerdydd yn darparu safon SATC+ ar gyfer ei stoc o dai Cyngor. Fodd bynnag, rydym yn cyflawni cynlluniau sy'n mynd y tu hwnt i ofynion y SATC pan fo'n briodol i wneud hynny a bod cyfle yn codi.

### Enghraifft1: -

Er mwyn gwella diogelwch rydym wedi uwchraddio ein holl ardaloedd cymunedol gyda goleuadau newydd a goleuadau argyfwng wedi'u hymgorffori.



### Enghraifft2: -

Sicrhau cyllid pellach gan Lywodraeth Cymru i ehangu cyfleoedd inswleiddio waliau allanol i breswylwyr daliadaeth gymysg o dai anodd eu gwresogi yng Nghaerdydd. Bydd hyn yn defnyddio mentrau bach a chanolig Cymru, gan ddarparu cyfleoedd cyflogaeth a hyfforddiant lleol pellach.





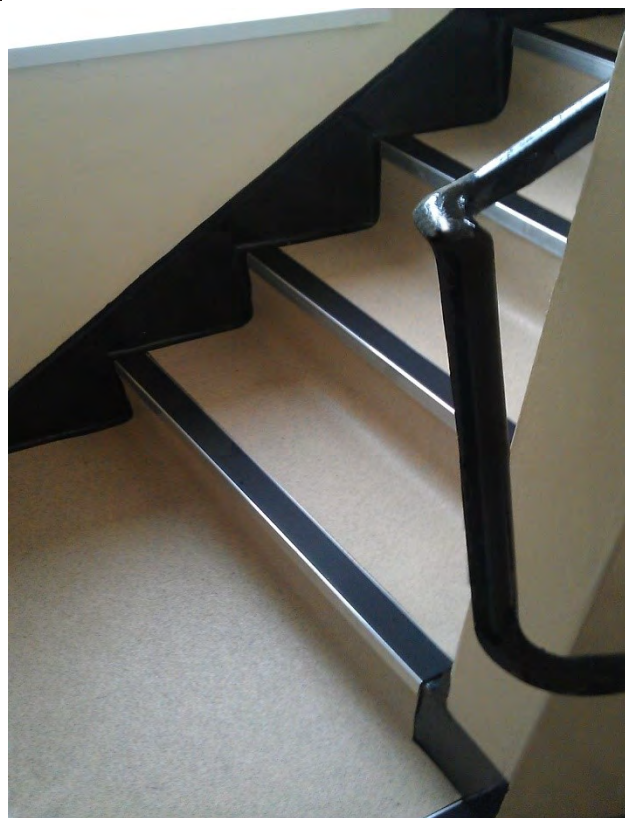


### Enghraifft 3: -

Mae'r Ganolfan Derbyn Larymau ARC yn ganolfan monitro CCTV newydd ei hadeiladu gyda rheolaeth bell o systemau monitro mynediad a larwm ar gyfer diogelwch, lles a diogelwch tenantiaid ac ymwelwyr â llety uchel y Cyngor ar draws y ddinas. Wedi'i leoli yn swyddfa cyfarwyddiaeth Cymunedau'r Cyngor ym Mae Caerdydd, mae gweithredwyr TCC yn monitro adeiladau i helpu i atal ymddygiad gwrthgymdeithasol ASB a digwyddiadau yr ydym yn gwybod sy'n effeithio ar ansawdd bywydau ein tenant.

### Enghraifft 4: -

Lloriau Cymunedol, lloriau modern, ffres, gwrthlithro, acwstig sy'n cydymffurfio â'r RNIB i bob ardal gymunedol uwchlaw'r gofyniad lleiaf. Mae hwn yn welliant ar goncrit moel, yn hawdd ei lanhau ac yn helpu gosod eiddo.



### Enghraifft 5: -

Mae rhaglen i uwchraddio drysau ffrynt mewn blociau isel yn sicrhau bod drysau yn ein holl flociau isel yn ddiogel pan fydd tân yn annhebygol. Maent yn cynnig mwy o ddiogelwch trwy ddilyn y fanyleb Diogel trwy Ddylunio.





## Crynodeb o'r buddsoddiad ariannol blynyddol yn y stoc

Mae'r tabl isod yn crynhoi'r buddsoddiad cyllid yn y stoc dros y 5 mlynedd ariannol nesaf. Nid yw'r ffigurau yn cynnwys unrhyw gostau ar gyfer codi adeiladau newydd na rheoli .

Nifer yr eiddo	13,776	2022/23	2023/24	2024/25	2025/26	2026/27
		£,000	£,000	£,000	£,000	£,000
<b>Gwaith SATC</b>		19,150	28,928	27,691	16,243	15,951
<b>£ fesul eiddo</b>		1,390	2,100	2,010	1,179	1,158
<b>Gwaith cyfalaf arall e.e. adfywio</b>		2,650	2,536	2,625	2,716	2,811
<b>£ fesul eiddo</b>		192	184	191	197	204
<b>Cyfanswm</b>		21,800	31,464	30,316	18,959	18,762
<b>Cyfanswm gwariant holl stoc</b>		1,582	2,284	2,201	1,376	1,362

## Dehongli a chofnodi buddion cymunedol

Fel y nodir yng nghanllawiau Llywodraeth Cymru "LIC" , 'Manteision Cymunedol: Cyflawni Gwerth Uchaf i Bound Cymru ', ystyrir caffael yn ysgogydd allweddol ar gyfer cyflawni ymrwymadau datblygu cynaliadwy Cymru i Gymru. Mae Llywodraeth Cymru, gan weithio gyda'r sector cyhoeddus ehangach yng Nghymru, yn ymdrechu i ddatblygu economi Gymreig fywiog sy'n gallu darparu twf economaidd cryf a chynaliadwy trwy ddarparu cyfleoedd i bawb yng Nghymru.

Mae ymrwymiad y Cyngor i gyflawni canlyniadau outcomes Buddion Cymunedol 'o'n gweithgarwch caffael wedi'i gynllunio i sicrhau bod materion cymdeithasol ac economaidd ehangach yn cael eu hystyried wrth wario arian cyhoeddus.

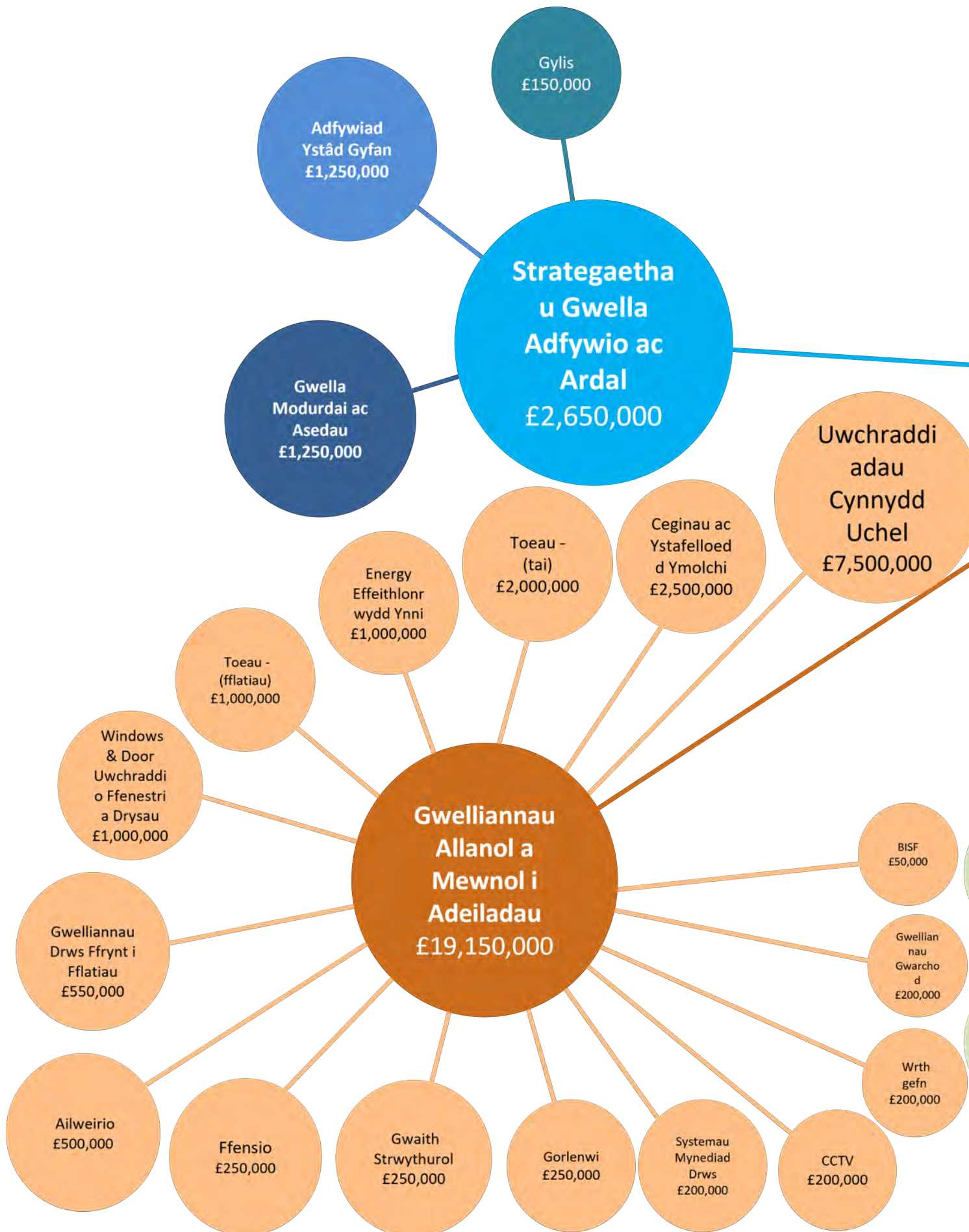
Mae'r manteision a ddarperir drwy'r Fframwaith yn cynnwys: -

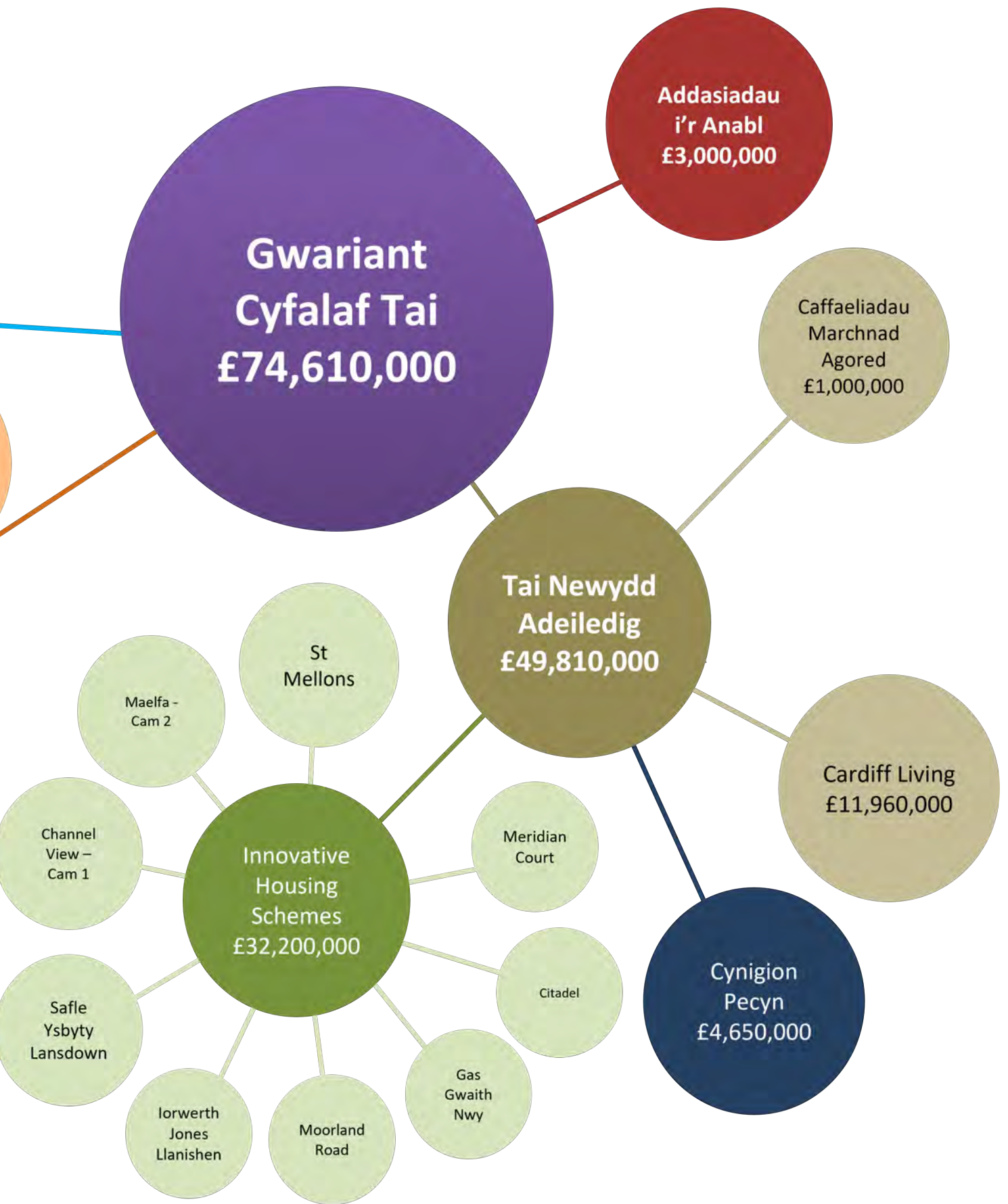
- Cyfleoedd hyfforddi a chyflogaeth
- Disgwylir i gontractwyr ystyried y cyfleoedd i recriwtio a hyfforddi personau economaidd anweithgar hirdymor fel rhan o'r gweithlu sy'n cyflwyno'r rhaglenni gwaith hyn i'r Cyngor hwn. Mae'r Cyngor yn awyddus i gontractwyr ystyried cynnig cyfleoedd fel prentisiaethau, NVQs, hyfforddiant lechyd a Diogelwch, cyflogaeth amser llawn ac ati.
- Disgwylir i gontractwyr weithio gyda'r Cyngor i agor cyfleoedd i fusnesau bach a chanolig, gan gynnwys mentrau cymdeithasol.





# Annual WHQS and investment summary—2022-2023





# Tystysgrifau cydymffurfio SATC

Caiff arolwg SATC ei gynnal ar bob eiddo gwag a chaiff yr holl waith angenrheidiol ei wneud arno gan gynnwys gwelliannau SAP cyn ailosod yr eiddo. O 1 Ebrill bydd pob tenant newydd yn cael tystysgrif cydymffurfio SATC.

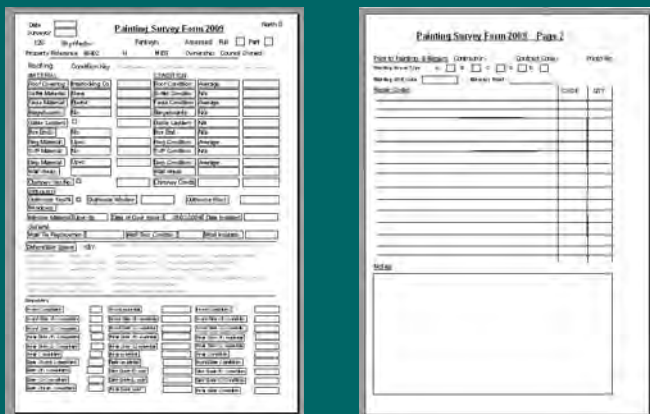
## Gwirio data

Dilysir y data a gedwir yn y Gronfa Ddata Asedau fel a ganlyn:

Yn flynyddol, cyn cymryd y ciplun diwedd blwyddyn, mae'r gronfa ddata asedau yn rhoi amrywiaeth o nodweddion adrodd ar waith i nodi unrhyw achosion o ailadrodd, anghysonderau a gwallau o ran mewnbynnu data. Caiff y rhain eu gwirio â llaw yn erbyn y cofnodion gwreiddiol a u cywiro pan fo angen.

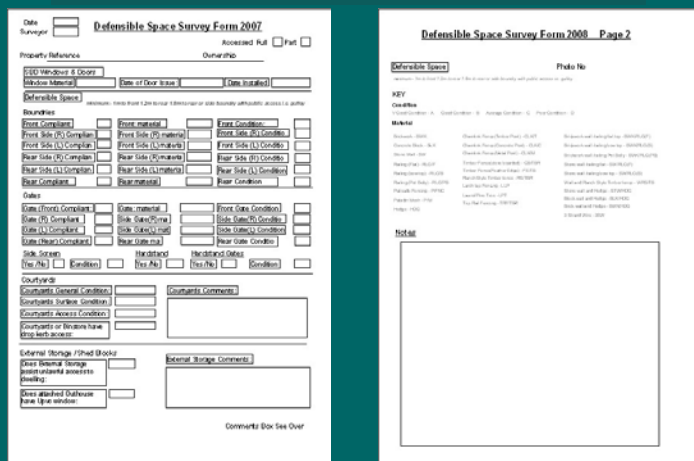
Cynhelir arolygon cyn-arolwg ar y cyfan, pan fo data presennol penodol yn cael ei gwirio ar y safle e.e. cynhelir arolygon peintio cylchol gan ymweld â 20% o'r stoc bob blwyddyn. Gweler y ffurflenni arolwg nodweddiadol.

### Rhaglennu Cronfa Ddata Ffurflenni Arolwg Peintio



HANR Asset & Programming Database RHL Oct 2008

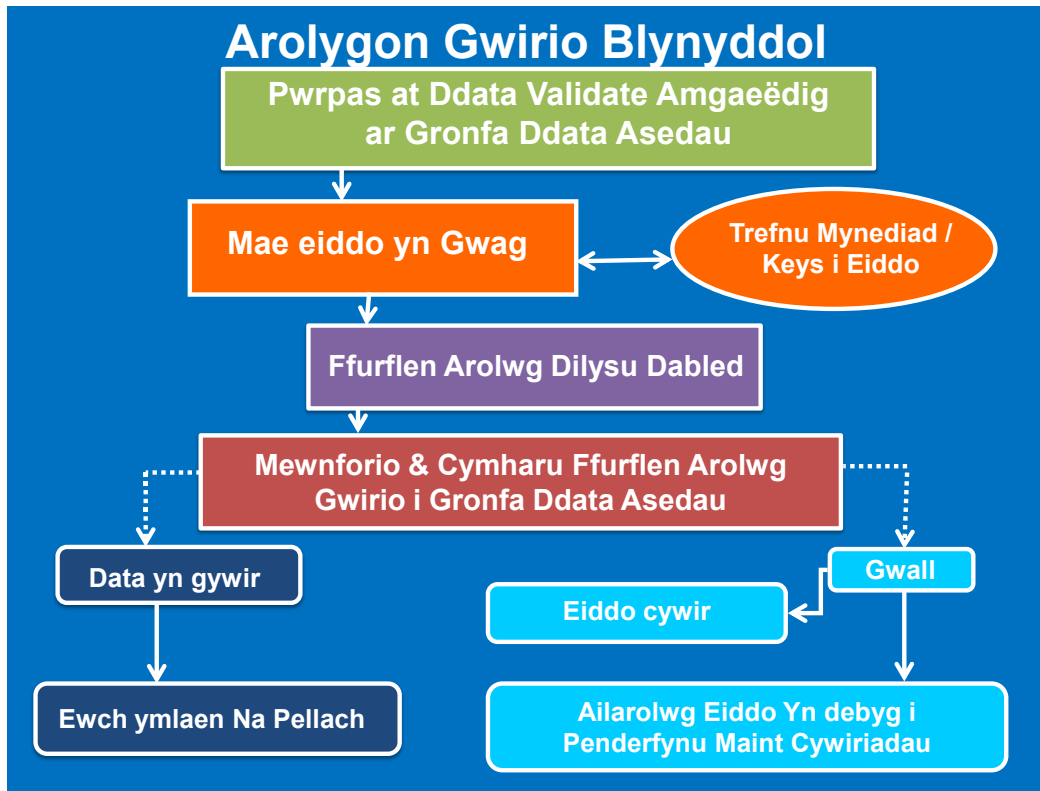
### Rhaglennu Cronfa Ddata Ffurflen Arolwg Mannau Amddiffynadwy



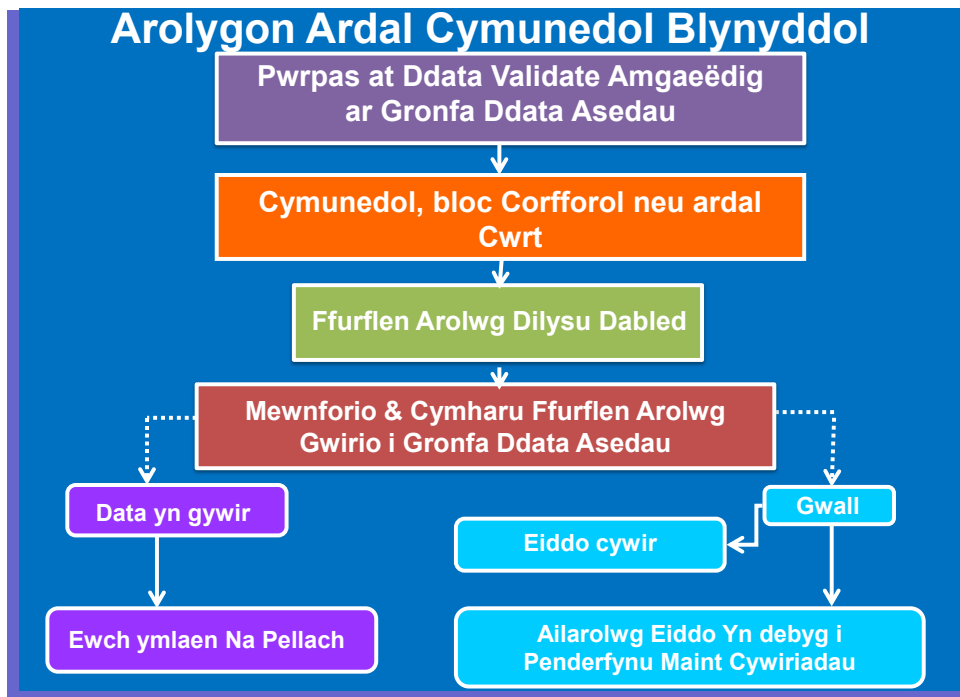
HANR Asset & Programming Database RHL Oct 2008



Caiff eiddo gwag eu harchwilio cyn eu gosod, gan ddefnyddio fersiwn llechen symudol o'r gronfa ddata i alluogi'r gwaith o wirio'r holl ddata. Gweler y map o'r broses wirio isod.



Caiff ardaloedd cymunedol a chyhoeddus mewn blociau o fflatiau eu harchwilio'n flynyddol, gan ddefnyddio fersiwn llechen symudol o'r gronfa ddata i alluogi'r gwaith o wirio'r holl ddata. Gweler y map o'r broses wirio isod.



Caiff hapsampl o anheddau eu dethol, eu harolygu a'u harchwilio'n allanol gan gorff allanol arolygwyr ymgynghorol (E C Harris) a chaiff adroddiadau ar ffurf electronig a chopi caled eu cyflwyno 330 yn 2015/16 . Roedd y canlyniadau o'r broses wirio allanol hon yn cadarnhau bod cronfa ddata bresennol y Cyngor yn gywir a dibynadwy.

## Cyfeiriadau

Llywodraeth Cymru – Arolygon Cyflwr Stoc - Canllawiau (Rhagfyr 2000)

Gorchymyn Diwygio Rheoleiddio (Diogelwch Tân) (2005)

Egwyddorion Diogelu drwy Ddylunio Llywodraeth Cymru - Safon Ansawdd Tai Cymru – Canllawiau Adolygedig. (Gorffennaf 2008).

TPAS Cymru a Groundwork Wales – Canllawiau ar Ddehongli Safon Amgylcheddol SATC (2008)

Swyddfa Archwilio Cymru – Cynnydd tuag at fodloni'r Safon – Dinas Caerdydd (2006) (Archwiliad Allanol)

Swyddfa Archwilio Cymru – A fydd y Cyngor yn Bodloni'r Safon erbyn 2012 – Dinas Caerdydd (2006) (Archwiliad Allanol)

Swyddfa Archwilio Cymru – Asesiad o'r cynnydd tuag at fodloni'r Safon – Dinas Caerdydd (2009) (Archwiliad Allanol)

Cyngor Dinas Caerdydd – datganiad cydymffurfio â SATC (Hydref 2012)

Llywodraeth Cymru - Safon Ansawdd Tai Cymru: Gwirio'r cynnydd o ran cyflawni'r Safonau (2014). (adroddiad Altair)

Llywodraeth Cymru – Safon Ansawdd Tai Cymru – Gwirio'r Cynnydd o ran Cyflawni a Chynnal y Safonau: Camau Nesaf (Mawrth 2015)

Llywodraeth Cymru – Safon Ansawdd Tai Cymru – Gwirio'r Cynnydd o ran Cyflawni a Chynnal y Safonau: Camau Nesaf (Gorffennaf 2015).

Arolwg Gwirio Stoc E C Harris 2015 (Archwiliad Stoc Allanol)

# TYSTYSGRIF CYDYMFFURFIO

Hyn sydd i dystio bod eich cartref yn

## SAFON ANSAWDD TAI CYMRU CYMFFURIO

- Mewn cyflwr da.
- Yn ddiogel.
- Wedi'u gwresogi'n ddigonol, yn danwydd-effeithlon ac wedi'u hinswleiddio'n dda.
- Gyda cheginau ac ystafelloedd ymolchi cyfoes.
- Wedi'u rheoli'n dda.
- Mewn amgylcheddau deniadol a diogel.
- Cyn belled â phosibl yn addas i ofynion penodol y cartref.

Os oes gennych unrhyw ymholiadau, cysylltwch â Gwifren Atgywiriadau C2C Tai ar: 029 2087 2087



Llywodraeth Cymru  
Welsh Government

Communities, Housing  
& Customer Services



CARDIFF  
CAERDYDD