

Toiled  
Toilet



# Cyngor Caerdydd Adolygiad Strategol ac Adroddiad Cynnydd Strategaeth Toiledau Lleol 2023

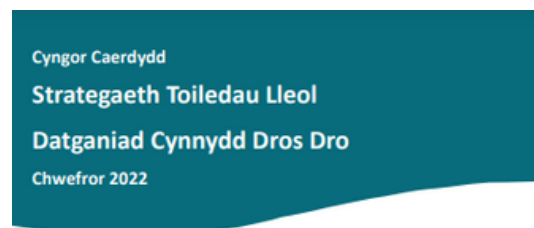
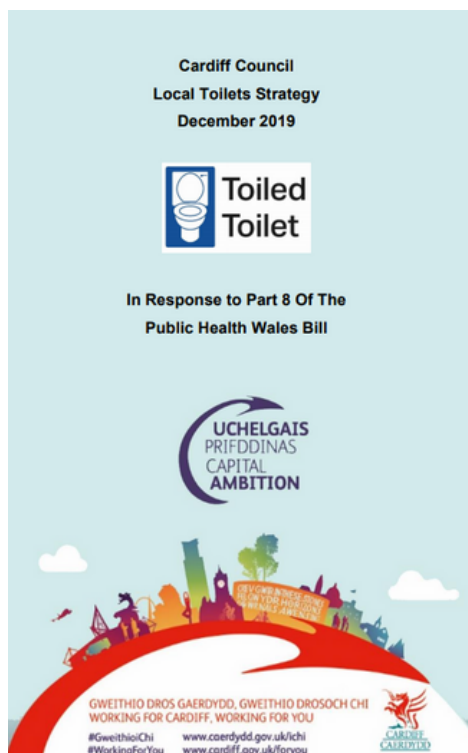


# Cyd-destun

Yn unol â Deddf Iechyd y Cyhoedd (Cymru) 2017 mae angen i bob awdurdod lleol yng Nghymru gyhoeddi Strategaeth Toiledau Lleol. Cyhoeddwyd strategaeth Cyngor Caerdydd ym mis Rhagfyr 2019. Cyn cyhoeddi'r Strategaeth, cynhaliodd Cyngor Caerdydd dri adolygiad ar wahân o ddarpariaeth toiledau ledled y ddinas, yn ogystal ag asesiad o ddarpariaeth Changing Places. Cyhoeddodd Cyngor Caerdydd Ddatganiad Cynnydd Dros Dro ym mis Chwefror 2022.

Nododd Adroddiad Cynnydd Dros Dro Caerdydd:-

- Gynnydd yn y ddarpariaeth toiledau sydd ar gael
- Gwelliannau i'r ddarpariaeth toiledau bresennol
- Cynnydd o ran cyfeirio'n weladwy at argaeledd toiledau cyhoeddus
- Integreiddio strategaeth toiledau Caerdydd i agenda Dinas sy'n Dda i Bobl Hŷn yn ogystal â Chaerdydd sy'n Deall Dementia
- Gwelliant o ran hyrwyddo i godi ymwybyddiaeth o'r ddarpariaeth toiledau bresennol
- Mapio cynhwysfawr Changing Places



# Amcanion Strategol Strategaeth Toiledau Lleol Caerdydd

- Gweithio mewn partneriaeth i wella a gwneud y mwyaf o gyfleusterau presennol
- Hyrwyddo cyfleusterau ychwanegol, priodol a hygyrch

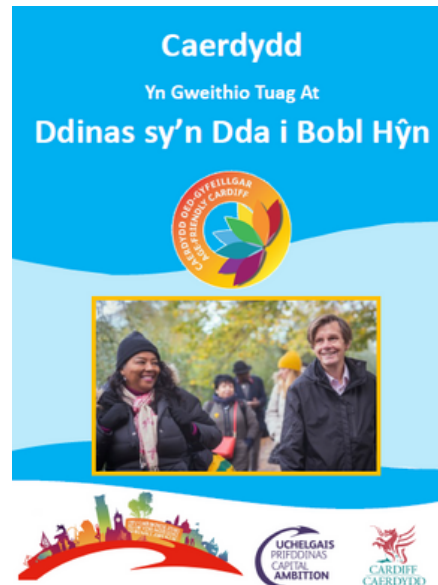
Nod Strategaeth Toiledau Lleol Caerdydd yw sicrhau bod pawb sy'n byw yn y ddinas neu'n ymweld â hi'n gallu defnyddio toiledau fel sydd angen arnynt i fodloni eu hanghenion.

Cyflawnir nodau'r strategaeth hon drwy gyfuniad o gyfleusterau a weithredir gan y Cyngor yn ogystal â sefydliadau allanol sy'n cymryd rhan yn y Cynllun Toiledau Cymunedol, mewn dull integredig sy'n canolbwyntio ar y gymuned o ran darparu cyfleusterau cyhoeddus. Efen allweddol o'r strategaeth yw rhoi gwybod i bobl am leoliad y cyfleusterau a'u hyd a'u lled, ar yr adeg y mae eu hangen.

Bydd yr adroddiad hwn yn adolygu'n llawn Strategaeth Toiledau Lleol Caerdydd i benderfynu a yw'n dal yn addas i'r diben, ac yn amlinellu'r cynnydd sydd wedi'i wneud ers ei chyhoeddi.

# Datblygiadau Allweddol dros gyfnod y Strategaeth

## Caerdydd sy'n Dda i Bobl Hŷn



Diffinnir cymunedau sy'n dda i bobl hŷn gan Sefydliad Iechyd y Byd fel lleoedd lle mae pobl hŷn, cymunedau, polisïau, gwasanaethau, lleoliadau a strwythurau yn cydweithio i gefnogi a'n galluogi ni gyd i heneiddio'n dda.

Mae Sefydliad Iechyd y Byd yn nodi wyth elfen hanfodol i gymunedau sy'n dda i bobl hŷn, a elwir yn barthau:-

- Tai
- Trafnidiaeth
- Cyfranogiad cymdeithasol
- Mannau agored ac adeiladau cyhoeddus
- Cymorth cymunedol a gwasanaethau iechyd
- Cyfathrebu a gwybodaeth
- Cyfranogiad dinesig a chyflogaeth
- Parch a chynhwysiant cymdeithasol

Lansiodd Llywodraeth Cymru 'Cymru sy'n Dda i Bobl Hŷn: ein Strategaeth ar gyfer Cymdeithas sy'n Heneiddio' ym mis Rhagfyr 2021 gyda'r uchelgais i bob un o'r 22 Awdurdod Lleol ymuno â Rhwydwaith Byd-eang Sefydliad Iechyd y Byd ar gyfer Dinasoedd a Chymunedau sy'n Dda i Bobl Hŷn.

Yn dilyn proses ymgynghori haenog gyda phobl hŷn a datblygiad cynllun gweithredu manwl, daeth Caerdydd yn aelod ym mis Mawrth 2022 - yr awdurdod lleol cyntaf yng Nghymru i gyflawni'r statws hwn. Mae Caerdydd Sy'n Dda i Bobl Hŷn yn rhwydwaith o randdeiliaid allweddol ar draws y ddinas, gan gynnwys y Bwrdd Gwasanaethau Cyhoeddus a'r trydydd sector, sy'n gweithio i yrru'r weledigaeth ganlynol ymlaen:

**'Mae Caerdydd yn lle gwych i dyfu'n hŷn ac yn fan lle mae pobl hŷn yn fwy grymus, yn iach ac yn hapus'.**

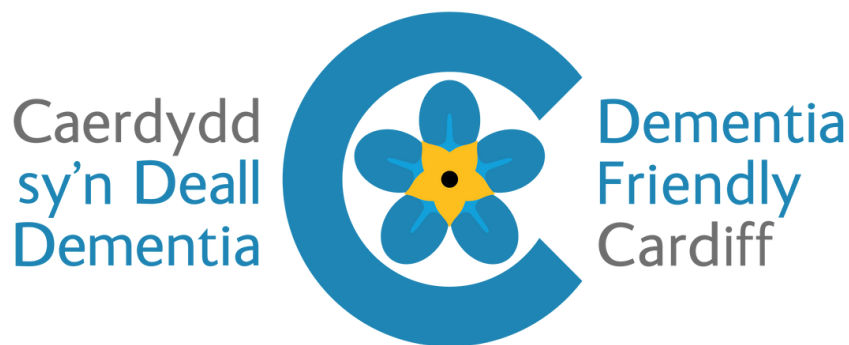
Daeth yn amlwg yn ystod y broses ymgynghori bod darpariaeth toiledau cyhoeddus yn bryder amlwg i bobl hŷn. Roedd mynediad at doiledau yn effeithio ar eu gallu i gadw mewn cysylltiad â'u cymunedau ac yn cynyddu'r risg o effeithiau negyddol ar iechyd y gall ynysu cymdeithasol eu hachosi. Penderfynodd Cyngor Caerdydd wneud y Strategaeth Da i Bobl Hŷn yn gydnaws â'r Strategaeth Toiledau oherwydd cryfder teimladau pobl hŷn.

Meddai preswylwr hŷn yn ystod y broses ymgynghori:

"Os ydych chi'n gwybod nad ydych chi'n gallu dod o hyd i'r toiled, dydych chi ddim eisiau mynd allan... mae'n gysylltiedig ag iechyd, yn gysylltiedig ag unigrwydd, popeth rydych chi'n ei wybod. Mae'n fy atal rhag mynd i lefydd yn y gymuned rwy'n dwlu arnyn nhw fwya"

Mae cysylltu'r strategaethau wedi arwain at ffocws ychwanegol ar amgylcheddau sy'n dda i bobl hŷn o fewn Hybiau Cymunedol. Mae gwaith adnewyddu yn yr Hybiau Cymunedol yn cynnwys darpariaeth toiledau deniadol, hygyrch a gwell. Mae'r ffocws ar fod yn dda i bobl hŷn hefyd wedi cynnwys gweithio i sicrhau nad yw'r cyfathrebu ynghylch argaeledd toiledau yn ddigidol yn unig.

# Caerdydd sy'n Deall Dementia



Mae Caerdydd sy'n Deall Dementia yn bartneriaeth rhwng Cyngor Caerdydd, Cymdeithas Alzheimer's Cymru a Bwrdd Iechyd Prifysgol Caerdydd a'r Fro. Nod Caerdydd sy'n Deall Dementia yw cyfrannu at ddatblygu cymunedau tosturiol lle gall pobl y mae dementia yn effeithio arnynt fyw'n dda.

## Dylunio sticer newydd sy'n deall dementia

Gall pobl sy'n byw gyda dementia gael anawsterau gyda chanfyddiad ac mae seddi toiled cyferbyniol yn ddefnyddiol i sicrhau eu bod yn gallu defnyddio cyfleusterau toiled yn ddiogel. Nid oedd sticeri'r Cynllun Toiledau Cymunedol gwreiddiol yn arddangos sedd toiled gyferbyniol. I fynd i'r afael â hyn, mae Cyngor Caerdydd wedi dylunio sticer ffenestri sy'n arddangos toiled gyda sedd gyferbyniol i gyd-fynd â Chaerdydd sy'n Deall Dementia a'r gwaith sy'n digwydd o fewn y prosiect busnes sy'n deall dementia.



# Toiledau sy'n Deall Dementia

Mae'n bwysig bod darpariaeth toiledau yng Nghaerdydd sy'n hygyrch ac yn diwallu anghenion pob ymwelydd, yn enwedig y rhai sy'n aml yn wynebu rhwystrau pan fyddant allan yn y gymuned e.e. pobl sy'n byw gyda dementia. Wrth i Gaerdydd weithio tuag at ddod yn Ddinas sy'n Deall Dementia, mae'r Cyngor Sir wedi ymrwymo i wneud newidiadau cadarnhaol i wella bywyd i'r rhai sy'n byw gyda dementia.

Cynhaliwyd archwiliad amgylcheddol dementia o Hybiau Caerdydd, yr Hybiau Gofal a Chanolfan Gelfyddydau Neuadd Llanofor ym mis Rhagfyr 2021. Roedd y canlyniadau'n dangos mai dim ond pedwar toiled oedd â sedd toiled a oedd yn gwrthgyferbynnu â phrif gorff y toiled. Mae lliwiau cyferbyniol yn hanfodol wrth gynorthwyo person â dementia i wneud defnydd diogel o gyfleusterau ystafell ymolchi. Cafodd 160 o seddi toiled gwrthgyferbyniol sy'n addas i bobl â dementia eu cyrchu a'u gosod.







# Gwell darpariaeth o fewn ein rhwydwaith o 21 o Hybiau

Mae'r prosiect Hybiau wedi sicrhau enillion sylweddol i gymunedau Caerdydd ers iddo gael ei dreialu yn hydref 2011. Gwnaeth rhaglen yr Hyb ymrwymiad i ddatblygu dull newydd o reoli cwsmeriaid sy'n gwella gwasanaethau'r Cyngor, gan eu gwneud yn fwy hygyrch, cyfleus a haws ymgysylltu â nhw. Erbyn hyn mae rhwydwaith o Hybiau Cymunedol ledled Caerdydd.



Mae'r prosiect Hybiau yn sicrhau bod dinasyddion ar draws pob rhan o'r ddinas yn cael cyfleoedd sy'n gwella eu cyfleoedd bywyd mewn adeiladau sy'n darparu mannau ffisegol diogel, deniadol a hygyrch. Mae buddsoddiad helaeth wedi bod i adnewyddu adeiladau'r Hybiau ac mae hyn yn cynnwys sicrhau darpariaeth toiledau hygyrch.

Mae 130 o doiledau cyhoeddus ar gael i'r cyhoedd o fewn rhwydwaith yr Hybiau Cymunedol yng Nghaerdydd. Mae'r chyfleusterau'n cynnwys ystod amrywiol o ddarpariaeth toiledau:-

Toiledau Dynion  
Toiledau Merched  
Niwtral o ran y rhywiau  
Changing Places  
Newid babanod (hunangynhwysol)  
Dynion â chyfleusterau newid babanod  
Merched â chyfleusterau newid babanod  
Niwtral o ran y rhywiau gyda chyfleusterau newid  
babanod  
Hygyrch gyda Chyfleuster Newid Babi  
Hygyrch (Merched) gyda Chyfleuster Newid Babi  
Hygyrch (Dynion) gyda Chyfleuster Newid Babi  
Hygyrch Dynion (RADAR)  
Hygyrch Merched (RADAR)  
Hygyrch Niwtral o ran y rhywiau (RADAR)  
Hygyrch i Ddynion (Agored)  
Hygyrch i Fenywod (Agored)  
Hygyrch Niwtral o ran y rhywiau (Agored)

Yn ystod 2021, cwblhawyd gwaith adnewyddu helaeth ar Hybiau Rhydypennau a'r Eglwys Newydd. Yn achos yr Eglwys Newydd, nid oedd toiledau cyhoeddus ar gael o'r blaen. Mae ymwelwyr â'r Hybiau yn mwynhau'r cyfleusterau newydd yn ogystal ag ymwelwyr â'r parciau lleol cyfagos. Ym mis Ionawr 2023 agorwyd Hyb Rhiwbeina a oedd newydd ei adnewyddu. Roedd y gwelliannau i'r ddarpariaeth toiledau yn cynnwys gosod Closomat (toiled di-ddwylo).



### Sut i ddefnyddio'r toiled di-ddwylo hwn How to use this hands free toilet

#### Ffysio

Pwyswch un o'r padiau penelin wrth sefyll am fflysh confensiynol.

#### Flushing

Press either elbow pad whilst standing for conventional flush.



#### Golchi

Pwyswch y pad penelin wrth eistedd am 10-15 eiliad. Yna bydd y ffysio a'r golchi â dŵr twym yn digwydd.

#### Washing

Press elbow pad whilst seated and hold down for approximately 10-15 seconds, flushing and warm water washing will then take place.



#### Sychu

Bydd y sychu ag aer twym yn digwydd yn awtomatig wedi rhyddhau'r pad penelin.

#### Drying

Warm air drying automatically follows when elbow pad is released.



closomat



# Diwallu anghenion diwylliannol / ffisiolegol ehangach

Oherwydd sawl ystyriaeth yn ymwneud â gofynion hygyrchedd a diwylliannol – cynhaliwyd ymchwiliad i ehangu'r mathau o doiledau a oedd ar gael i'r cyhoedd o fewn yr Hybiau Cymunedol.

Mae toiledau Closomat yn dileu'r angen am gyswllt llaw : corff. Mae'r Closomats yn cynnig dewis ymolchi a sychu (cawod) amgen i ddefnyddio papur toiled sy'n gofyn am ddehurwydd llaw, meddwl a chorff, a hyblygrwydd a chydbwysedd. Mae ymolchi gyda chawod ond yn gofyn am y gallu i eistedd yn y lle iawn, a sbarduno mecanwaith. Mae'r toiledau ymolchi a sychu yma'n cyfuno toiled, bidet a sychwr mewn un uned. Mae'r toiledau hyn hefyd yn cefnogi diwallu anghenion cymunedau amrywiol Caerdydd mewn perthynas ag ystyriaethau diwylliannol o ran gofynion toiledau.

Mae'r cyntaf o'r toiledau hyn wedi'i osod yn Hyb Rhiwbeina a agorodd ym mis Ebrill 2023. Mae saith Closomat pellach wedi'u caffael a byddant yn cael eu cyflwyno i Hyb Ieuencid Pafiliwn Butetown, Hyb Trelái a Chaerau, Hyb Grangetown, Hyb Pwerdy Llanedern, Hyb Llanrhymni, Hyb Rhydypennau a Hyb yr Eglwys Newydd.

## Cloeon Toiledau

O ganlyniad i adborth gan y Fforwm 50+ yn ogystal ag ymchwil i arfer da mewn perthynas â hygyrchedd, mae wedi dod yn amlwg bod gwaith i'w wneud o ran cloeon drysau toiled hawdd eu defnyddio – yn y bôn cloeon sydd ond angen gweithred ysgafn, y gellir eu cloi'n hawdd â dwrn caeedig a chyda'r dehurwydd lleiaf. Bydd archwiliad o gloeon drysau toiledau o fewn yr Hybiau Cymunedol / Hybiau Gofal a Neuadd Llanofar yn digwydd yn fuan i nodi meysydd gwella.





# Changing Places

Mae toiledau Changing Places yn gyfleusterau sy'n galluogi pawb, waeth beth fo'u hanghenion mynediad, anabledd neu ddibyniaeth ar gymorth gofalwyr neu offer arbenigol, i ddefnyddio cyfleuster toiled gydag urddas ac yn hylan.

Yn aml, mae angen offer a lle ychwanegol ar bobl ag anableddau dysgu dwys a lluosog neu ag anableddau corfforol fel anafiadau i'r asgwrn cefn, nychdod cyhyrol a sglerosis ymledol i'w galluogi i ddefnyddio'r toiledau'n ddiogel ac yn gyfforddus.

Mae darpariaeth Changing Places yn galluogi pobl i gael mwy o ddewis i gael mynediad at fwy o weithgareddau yn y gymuned, heb orfod mynd adref, cael eu newid mewn amgylchiadau heb eu nodi neu fod yn anghyfforddus a theimlo'n aflan. Mae'r gwaith o gwmpasu'r sefyllfa o ran argaeledd Changing Places yng Nghaerdydd wedi'i gwblhau a lle nodwyd cyfleusterau ychwanegol mae'r rhain wedi'u cofrestru gyda [www.changing-places.org](http://www.changing-places.org).



Yn y llun uchod: Cyn bo hir, bydd Parc Cefn Onn yn agor cyfleuster Changing Places newydd i ymwelwyr â'r parc ei ddefnyddio.

# Ail-lansio'r Cynllun Toiledau Cymunedol

Mae'r Cynllun Toiledau Cymunedol wedi'i ail-lansio i gynyddu nifer y sefydliadau sy'n cymryd rhan a gwella'r ddarpariaeth toiledau ledled y ddinas. I ddechrau, cynhaliwyd adolygiad i sicrhau bod yr holl gyfleusterau cymunedol sydd eisoes wedi'u cofrestru yn parhau i fod yn actif, a bod y sefydliadau yn hapus i aros yn y cynllun.

Mae marchnata ar gyfer y cynllun wedi digwydd gyda phosteri a thafenni papur a digidol newydd gyda'r nod o godi ymwybyddiaeth o'r cynllun ymhlith y cyhoedd ac annog busnesau neu sefydliadau cymunedol i ymuno.

Mae ffurflen gofrestru ddigidol syml (gweler Atodiad 1) wedi'i chynhyrchu a'i darparu trwy wefan Croeso Caerdydd i gasglu manylion y cyfleusterau penodol y gall y sefydliadau sy'n cymryd rhan eu darparu a'u horiau agor, sy'n sicrhau safoni a chywirdeb.

Os ydych yn fusnes neu'n sefydliad a hoffech gymryd rhan yng Nghynllun Tai Bach Cymunedol Caerdydd, cwblhewch y ffurflen isod. Os oes gennych unrhyw gwestiynau, cysylltwch â cyfleusterau\_cyhoeddus@caerdydd.gov.uk.

Ymunwch â'r Cynllun

Mae'r cynllun wedi cael ei hyrwyddo ar gyfrifon cyfryngau cymdeithasol Cyngor Caerdydd er mae dull mwy uniongyrchol o ymdrin â busnesau a sefydliadau yn llwyddiannus.



# Adborth gan Sefydliad sy'n Cymryd Rhan yn y Cynllun Toiledau Cymunedol

## Mattancherry

Mae Mattancherry i'w ganfod yn ardal Treganna, Caerdydd. Mae'n fwyty poblogaidd iawn ac yn cynnig bwyd o Dde India.

Ymunodd y bwyty â'r cynllun ym mis Mawrth 2023 ac er nad ydynt wedi bod yn aelodau yn hir, maen nhw'n gadarnhaol iawn am fuddion posibl y cynllun i'w busnes, fel cyfle i hyrwyddo'r bwyty i gwsmeriaid newydd, yn ogystal â chefnogi'r gymuned ehangach.





# Gwella ymwybyddiaeth o Argaeledd Toiledau

Mae hyrwyddo argaeledd a lleoliad toiledau yn elfen allweddol o Strategaeth Toiledau Lleol Caerdydd.

Mae'r adborth a dderbyniwyd yn ystod y rhan fwyaf o'r ymgynghoriadau gyda phobl hŷn hyd yma yn dangos bod dibynnu ar gyfathrebu digidol wrth hysbysu pobl hŷn am fentrau, digwyddiadau, gweithgareddau neu gefnogaeth yn peryglu gadael rhan sylweddol o boblogaeth Caerdydd ar ôl. Cymerwyd gofal felly i fanteisio ar gyfleoedd i roi gwybodaeth i gymunedau Caerdydd drwy ddulliau digidol, a rhai nad ydynt yn ddigidol.

## Hyrwyddo Digidol

## Gwefan Croeso Caerdydd

Croeso Caerdydd yw corff twristiaeth swyddogol Caerdydd sy'n gweithio gydag amrywiaeth o randdeiliaid amlwg, gyda'r nod o sicrhau bod twristiaeth yn cael yr effaith economaidd fwyaf posibl drwy gynyddu nifer yr ymwelwyr, a hyrwyddo delwedd gadarnhaol o Gaerdydd i'r byd. Mae eu gwefan yn cynnig gwybodaeth i ymwelwyr a thrigolion yn y ddinas.

Mae gwefan Croeso Caerdydd yn cael ei defnyddio i ddarparu'r wybodaeth ddiweddaraf am leoliadau toiledau a'u manylebau o fewn Caerdydd (gan gynnwys lleoliadau toiledau cymunedol newydd wrth iddynt ymuno â'r cynllun). Mae'r rhestr wedi'i rhannu'n barthau sy'n hawdd i ddefnyddwyr y ddinas eu deall, yn hytrach nag yn ôl ward neu ardal. [www.visitcardiff/visitor-info/toilets/](http://www.visitcardiff/visitor-info/toilets/)

### AR GAEL YN ÔL YR ANGEN

Rydym wedi gweithio gyda'nartneriaid ar draws y cyngor ac yn allanol, i gasglu rhestr o le gallwch ddefnyddio toiledau hygrych cyhoeddus ar draws y ddinas. Gallwch hefyd ddoed o hyd i doiledau hygrych, ac rydym wedi nodi lle bydd angen allwedd Radar arnoch i gael mynediad. Ceir gorsafod newid babanod yn y rhan fwyaf o'r toiledau hefyd, ac mae gan rai lefydd newid.

Mae Caerdydd yn ddinas hygrych i bobl ac mae llawer o'r cyfleusterau hyn yn agos i fannau poblogaidd i dwristiaid yng nghanol y ddinas a Bae Caerdydd.



### I SAW THE SIGN

Cadwch olwg am y sticer ffenestr hwn - mae'n golygu bod y busnes neu'r sefydliad yn hapus i'r cyhoedd ddefnyddio ei doiledau.

### Canol y Ddinas

#### - Canol y Ddinas a Pontcanna

Marchnad Caerdydd Heol Eglwys Fawr CF10 1AU	Llun-Sad: 8am-5pm	- Rhyw miwtral - Hygrych (Ar agor) - Newid babi
Castell Caerdydd Stryd y Castell CF10 1SB	Llun-Gwe: 10am-5pm Sad-Sul: 9am-5pm	- Rhyw
Llyfrgell Ganolog Caerdydd Yr Ais CF10 1PL	Llun-Gwe: 10am-5pm Sad-Sul: 9am-5pm	- Rhyw - Rhyw miwtral - Hygrych (Ar agor & Radar) - Newid babi
Prifysgol De Cymru Adam Street CF24 2FN	Llun-Gwe: 8am-10pm Sad-Sul: 9am-9.45pm	- Rhyw miwtral - Hygrych (Ar agor) - Newid babi
Capel i Banb (Ydyfyr Brenhinol Caerdydd) Heol Gossop CF24 0UT	Llun-Gwe: 7am-5pm	- Rhyw miwtral - Hygrych (Ar agor & Radar) - Newid babi
Pedal Power Maes Carafannau Caerdydd CF11 9JL	Maw-Sad: 10am-4pm	- Rhyw miwtral - Hygrych (Ar agor) - Newid babi

#### - Cathays a'r Rhath

Llyn Parc y Rhath Heol Orlesinnol y Llyn CF23 5PH		- Rhyw - Hygrych (Radar) - Newid babi
Gerdidi Pleser y Rhath		- Rhyw

# Map Toiledau Prydain Fawr

Mae Map Toiledau Cyhoeddus Prydain Fawr

(<https://www.toiletmap.org.uk/> yn brosiect academiaidd a sefydlwyd gan y Coleg Celf Brenhinol sydd wedi arwain at gwmni o'r enw Public Convenience, sy'n gydweithrediad rhwng ymchwilwyr a datblygwyr.

Dyma'r gronfa ddata fwyaf o doiledau hygrych i'r cyhoedd yn y DU, sy'n manylu ar 10,000 o gyfleusterau gan ddefnyddio gwybodaeth gan gynghorau lleol, darparwyr preifat, data agored a'r cyhoedd.

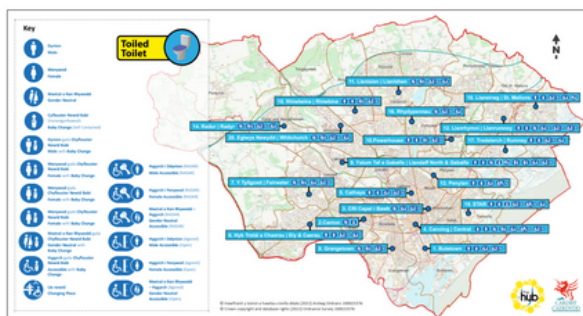
Nod y map yw cynyddu rhyddid bob dydd trwy roi mwy o ymwybyddiaeth o argaeledd cyfleusterau toiled.

Mae lleoliadau toiledau Caerdydd wedi'u lanlwytho ar y map (gan gynnwys cyfranogwyr newydd y Cynllun Toiledau Cymunedol wrth iddynt ymuno â'r cynllun). Gweler Atodiad 2.

## Hyrwyddo Printiedig

Mae cerdyn Z printiedig sy'n manylu ar leoliad a math y toiledau ym mhob Hyb Cymunedol wedi'i gynhyrchu ac mae ar gael i'w gasglu mewn unrhyw Hyb yng Nghaerdydd. Mae hyn wedi denu llawer o adborth cadarnhaol gan gwsmeriaid:-

"Gallaf ddweud â'm llaw ar fy nghalon bod hyn wedi rhoi'r hyder i mi ddod oddi ar y sofa a mynd allan, gan wybod bod y Hybiau'n croesawu unrhyw un i ddefnyddio eu toiledau sydd mewn cyflwr da iawn ac y gallaf ddod o hyd i doiled sy'n diwallu fy anghenion."



# Cylchlythyr Caerdydd sy'n Dda i Bobl Hŷn

Cynhyrchir cylchlythyrau Chwarterol Sy'n Dda i Bobl Hŷn sy'n manylu ar fentrau ac yn nodi cynnydd yn erbyn uchelgeisiau Caerdydd Sy'n Dda i Bobl Hŷn. Mae'r cylchlythyrau hyn ar gael mewn Hybiau Cymunedol, Meddygfeydd a lleoliadau cymunedol ehangach yng Nghaerdydd. Mae'r cylchlythyr wedi cael ei ddefnyddio i hyrwyddo gwybodaeth am ddarpariaeth toiledau Caerdydd.

Chwefror 2023



WHO Global Network  
for Age-friendly Cities  
and Communities

## Cylchlythyr Caerdydd Sy'n Dda i Bobl Hŷn

Cyfranogiad Cymdeithasol

### Cynllun Toiledau Cymunedol Caerdydd

Mae cael mynediad i doiledau'n hynod bwysig i bobl allu mwynhau'r ddinas a chymryd rhan mewn digwyddiadau cymunedol neu weithgareddau cymdeithasol.

Mae'r holl Hybiau'n rhan o Gynllun Toiledau Cymunedol Caerdydd - lle mae busnesau a sefydliadau'n caniatáu i bobl ddefnyddio eu toiledau heb y disgwyliad i brynu unrhyw beth na defnyddio unrhyw wasanaethau. Pan fyddwch chi'n teithio o gwmpas yng Nghaerdydd, cadwch lygad am y sticer ffenestr yn y llun isod - mae hwn yn dangos bod croeso i chi ddefnyddio'r cyfleusterau toiled.

I weld y rhestr lawn o doiledau sydd ar gael i'r cyhoedd, edrychwch ar wefan Croeso Caerdydd [www.croesocaerdydd.com/gwybodaeth/toiledau/](http://www.croesocaerdydd.com/gwybodaeth/toiledau/). Mae Hybiau a Llyfrgelloedd Caerdydd yn rhan o'r cynllun ac maen nhw wedi cyhoeddi llyfryn defnyddiol maint poced yn ddiweddar sy'n manylu ar y cyfleusterau sydd ar gael ym mhob lleoliad - galwch heibio i Hyb i godi un!

Toiled  
Toilet



IOs ydych chi'n fusnes neu'n sefydliad sydd am gynyddu nifer eich ymwelwyr, cael sylw ar wefan Croeso Caerdydd, cael sticer ffenestr am ddim a dangos eich ysbryd cymunedol, cysylltwch â [cyfleusterau\\_cyhoeddus@caerdydd.gov.uk](mailto:cyfleusterau_cyhoeddus@caerdydd.gov.uk).

# Cydnabyddiaeth Arfer Gorau



Yn Ebrill 2023 gwahoddwyd swyddogion o Gyngor Caerdydd i rannu gwybodaeth ag awdurdodau lleol am y ddarpariaeth toiledau cyhoeddus yng Nghaerdydd.

Cafodd cynrychiolwyr o'r Cyngor eu gwahodd gan yr elusen Age UK, sy'n cynnal ymgyrch gyda Chynghorau Llundain o'r enw London Loos, i siarad mewn digwyddiad am wella'r ddarpariaeth toiledau cyhoeddus mewn cyfnod o bwysau difrifol ar gyllidebau.

Amlygwyd Strategaeth Toiledau Caerdydd i'r rhai a fynychodd y digwyddiad fel enghraifft o arfer da. Siaradodd swyddogion Caerdydd am yr heriau o sicrhau bod pobl sy'n byw yng Nghaerdydd neu'n ymweld â'r ddinas yn cael darpariaeth toiledau sydd ei hangen arnynt i ddiwallu eu hanghenion corfforol, a sut mae ein strategaeth toiledau yn gysylltiedig â rhaglen y ddinas sy'n dda i bobl hŷn. Amlygwyd llawer o'r elfennau o gynnydd yn yr adolygiad strategol hwn i Gynghorau Llundain, a roddodd lawer o adborth cadarnhaol ar y camau a gymerwyd gan Gyngor Caerdydd wrth yrru'r strategaeth yn ei blaen.

Yn dilyn cyhoeddi Datganiad Cynnydd Dros Dro Caerdydd ar y strategaeth toiledau, mae Age UK yn cyflwyno ein strategaeth fel enghraifft o arfer gorau ac mae wedi rhoi llawer o'n hadnoddau gan gynnwys ein canllaw toiledau, adnoddau'r cynllun toiledau cymunedol, sticeri ffenestri a Datganiad Cynnydd Dros Dro Caerdydd ar eu tudalennau gwe (Atodiad 2).



# Darpariaeth Toiledau yn ystod y Nos

Mae angen gwneud rhagor o waith o ran darpariaeth toiledau yn ystod y nos yn enwedig yng nghanol y ddinas. Ar hyn o bryd mae nifer o opsiynau yn cael eu hystyried.

I gefnogi ymwelwyr â chlybiau nos, bwytai, tafarndai a sinemâu Caerdydd, yn ogystal â chyfrannu at lendid a diogelwch canol y ddinas, bydd ymgyrch newydd o'r enw 'Tŷ Bach nid Tu Fas!' yn cael ei lansio yn fuan. Bydd hyn yn annog pobl i ddefnyddio'r ddarpariaeth toiledau yn y lleoliadau y maent yn eu mwynhau cyn iddynt gychwyn ar eu taith adref. Yna bydd yr ymgyrch hon yn cael ei chyflwyno i leoliadau eraill ledled y ddinas.

**Tŷ bach**  
nid  
**Tu fas**

Mae pasio dŵr yn y stryd yn annymunol ac fe allai arwain at ddirwy.  
Cofiwch fynd i'r tŷ bach cyn mynd adref

Toiled Toilet 

  
CARDIFF  
CAERDYDD

# Casgliad

Yn dilyn yr adolygiad hwn o Strategaeth Toiledau Lleol Caerdydd, mae'n amlwg nad yw'r amcanion strategol trosfwaol o fewn Strategaeth Toiledau Lleol Caerdydd a gyhoeddwyd yn 2019 wedi newid.

Felly, bydd Cyngor Caerdydd yn cadw'r strategaeth bresennol ac yn canolbwyntio ar y blaenoriaethau isod:-

- Cynyddu cyfranogiad yn y Cynllun Toiledau Cymunedol
- Hyrwyddo darpariaeth toiledau yng Nghaerdydd yn eang gan ddefnyddio dulliau cyfathrebu digidol ac argraffedig
- Gwella arwyddion corfforol darpariaeth toiledau yng nghanol y ddinas
- Parhau i ehangu darpariaeth toiledau hygyrch gan gynnwys opsiynau ymolchi a sychu

## Atodiad

Atodiad 1 - Ffurflen Teams i'w defnyddio i gasglu data Cynllun Toiledau Cymunedol

<https://forms.office.com/Pages/ResponsePage.aspx?id=ISs1xtlwAkeld8aLiOsbJncjbqd5WzZPkMwCwQmsv6xUMjhYUIpTVINYTFEzV VZRS0tVTUo4OTIBWi4u>

Atodiad 2- tudalen we Adnoddau Toiledau Cyhoeddus Age UK Llundain

<https://www.ageuk.org.uk/london/projects-campaigns/out-and-about/london-loos/london-councils-event/>

Os byddai'n well gennych gael copi o'r ddogfen hon ar bapur, cysylltwch â ni ar 029 20871053 neu [oed-gyfeillgar@caerdydd.gov.uk](mailto:oed-gyfeillgar@caerdydd.gov.uk)