

# Parth Menter Canolog Safle Strategol A y CDLI

Hydref 2022



## Atebolrwydd ac Ymwadiad

Tra bod pob gofal rhesymol wedi ei gymryd wrth baratoi'r ddogfen hon i sicrhau bod yr wybodaeth a gynhwysir ynddi yn gywir, mae'r ddogfen hon, ei chynnwys, enwau, testun a delweddau a gynhwysir yn y ddogfen, wedi eu cyflwyno 'FEL MAE' a heb warant o unrhyw fath, naill ai wedi ei ddatgan neu ei awgrymu. I'r raddfa eithaf o fewn cyfreithiau y DU, mae Cyngor Sir Sir a Dinas Caerdydd ('Y Cyngor') yn ymwadu ag unrhyw warant wedi ei ddatgan neu ei awgrymu, gan gynnwys ond heb ei gyfyngu i warantau a awgrymir parthed gofal rhesymol, ansawdd boddhaol neu addasrwydd ar gyfer pwrpas tebyg a heb dresmasu ar deitl.

Mae'r ddogfen yn cynnwys arweiniad a nodiadau ar rai agweddau o'r gyfraith fel y medrant effeithio ar berson cyffredin. Maent wedi eu bwriadu ar gyfer gwybodaeth gyffredinol yn unig ac nid ydynt yn creu cyngor cyfreithiol neu broffesiynol. Ni ddylid dibynnu arni fel sail ar gyfer unrhyw benderfyniad neu achos cyfreithiol. Nid yw'r Cyngor yn derbyn atebolrwydd am unrhyw golled a ddigwydd oherwydd dibyniaeth ar y ddogfen hon. Mae'r gyfraith yn newid drwy'r amser felly dylid ceisio cyngor arbenigol bob tro.

I'r graddau a ganiateir gan y cyfreithiau cymwysiadol, ni dderbynnir unrhyw atebolrwydd am unrhyw golled canlyniadol neu niwed, boed yn uniongyrchol, yn ddamweiniol neu yn arbennig, i unrhyw ddefnyddiwr (naill ai yn codi o gytundeb, camwedd yn cynnwys esgeulustod neu fel arall) sydd yn codi allan o neu mewn cysylltiad â'r defnydd o'r ddogfen hon.

Ni chaiff cynnwys y ddogfen hon lyffetheirio'r Cyngor wrth iddo ymarfer ei weithgarwch statudol, gan gynnwys, heb gyfyngiadau i gyffredinolrwydd y blaenorol, ei weithgarwch fel Awdurdod Cynllunio Lleol neu awdurdod Priffyrdd Lleol.

---

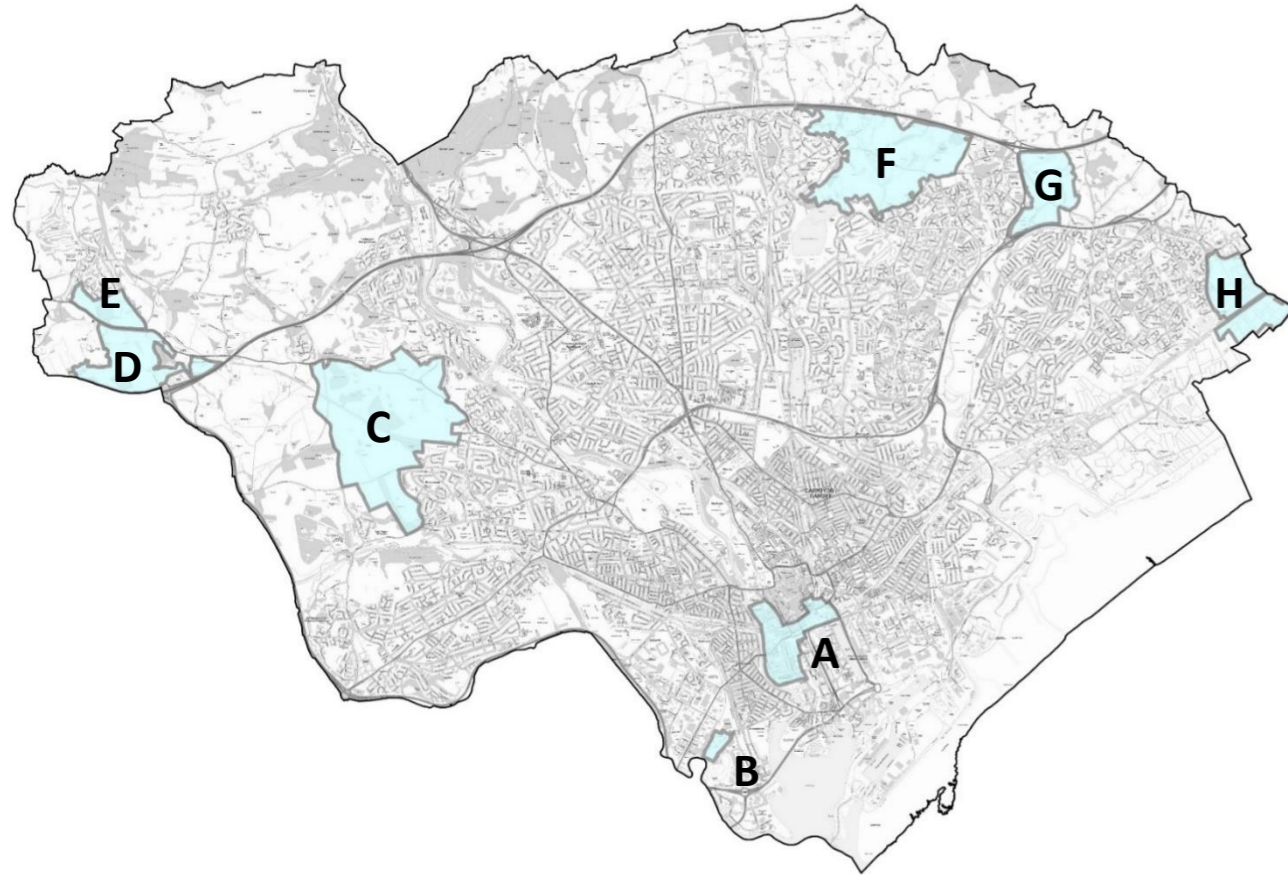
Dylid nodi y gallai'r datblygiadau a nodir fel 'caniatawyd' fod yn amodol ar lofnodi Cytundeb A106.

- Map Cynigion CDLI, Map Gweithgaredd datblygu a Ffotograffau – © Cyngor Caerdydd
- Mapiau a Darluniadau Cais Cynllunio – © Ymgeisydd Cysylltiedig

Mapiau AO: © Hawlfraint a hawliau cronfa ddata'r Goron [2022] Arolwg Ordnans 100023376

# Cyflwyniad

Mae wyth o Safleoedd Strategol (yn cynnwys 500 neu fwy o anheddau a / neu ddefnydd cyflogaeth sylweddol), sydd wedi eu dyrannu drwy'r Cynllun Datblygu Lleol (CDLI) i helpu ateb yr angen am gartrefi a swyddi newydd ar draws y ddinas:

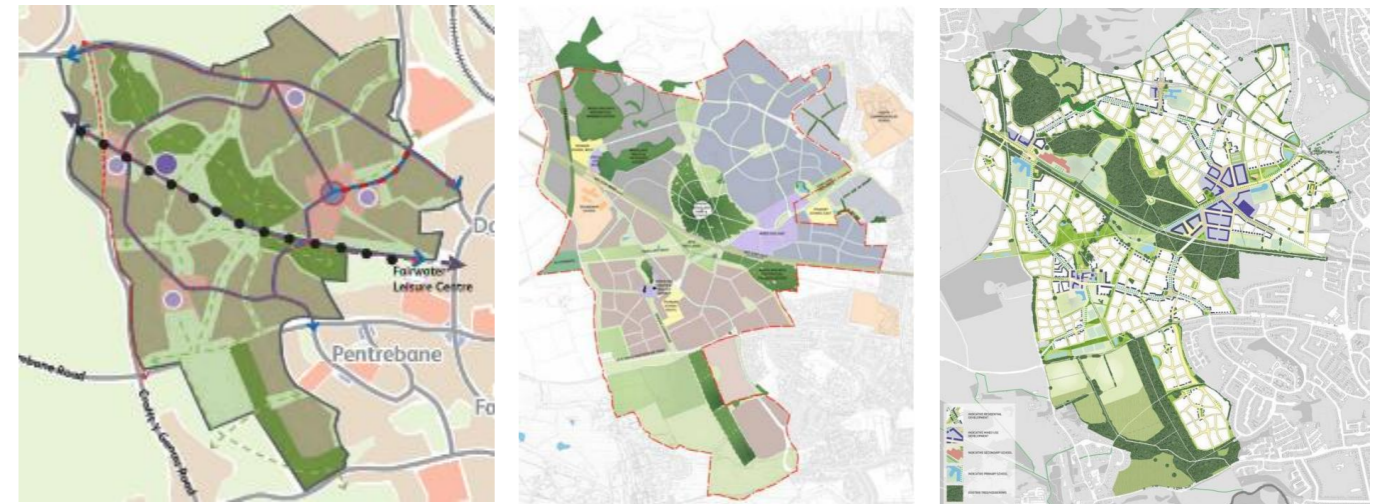


Safle Strategol A:	<ul style="list-style-type: none"> <li>Parth Menter Canol Caerdydd / Hyb Trafnidiaeth Rhanbarthol</li> <li>Tua 2000 o gartrefi</li> </ul>
Safle Strategol B:	<ul style="list-style-type: none"> <li>Yr Hen Ffatri Nwy, Ferry Road:</li> <li>Tua 500 o gartrefi, gyda defnydd cymunedol cysylltiedig</li> </ul>
Safle Strategol C:	<ul style="list-style-type: none"> <li>Gogledd-orllewin Caerdydd:</li> <li>Lleiafswm o 5,000 o gartrefi, gyda chyflogaeth a defnydd cymunedol arall</li> </ul>
Safle Strategol D:	<ul style="list-style-type: none"> <li>I'r gogledd o Gyffordd 33 yr M4</li> <li>Tua 2,000 o gartrefi, â defnydd cymunedol, cyflogaeth a Pharcio a Theithio</li> </ul>
Safle Strategol E:	<ul style="list-style-type: none"> <li>I'r de o Greigiau:</li> <li>Tua 650 o gartrefi, gyda defnydd cymunedol cysylltiedig</li> </ul>
Safle Strategol F:	<ul style="list-style-type: none"> <li>Gogledd-ddwyrain Caerdydd (i'r gorllewin o Bontpennau):</li> <li>Tua 4,500 o gartrefi, chyflogaeth a defnydd cymunedol</li> </ul>
Safle Strategol G:	<ul style="list-style-type: none"> <li>I'r dwyrain o Ffordd Gyswllt Pontpennau:</li> <li>Tua 1,300 o gartrefi, gyda defnydd cymunedol cysylltiedig</li> </ul>
Safle Strategol H:	<ul style="list-style-type: none"> <li>I'r de o Barc Busnes Lloneirwg</li> <li>Safle cyflogaeth strategol.</li> </ul>

Er mwyn helpu i sicrhau bod y swyddi a'r cartrefi newydd yn ffurfio rhan o gymunedau a gynlluniwyd yn dda, mae'r CDLI yn gosod ymagwedd 'uwch gynllunio' ar ddarparu'r safleoedd rhain, lle mae seilwaith ategol, megis coridorau trafniadaeth, cyfleusterau cymunedol, mannau gwyrddion ac ysgolion yn cael eu darparu fel rhan o'r datblygiad.

Gan gydnabod nad yw'n bosib adeiladu safleoedd o'r maint yma ar un cynnig ac y byddant yn cymryd sawl blwyddyn i'w dylunio a'u hadeiladu, mae cyfres o ddogfennau monitro wedi eu cynhyrchu i gynnig crynodeb rheolaidd o weithgaredd datblygu. Maent yn cynnwys manylion:

- **Hanes cynllunio:** Pan fod ceisiadau newydd wedi eu derbyn a pha geisiadau sydd wedi eu pennu (derbyn caniatâd),
- **Gweithgaredd Datblygu:** Pa safleoedd sy'n cael eu codi ar hyn o bryd a syniad ynghylch faint o dai a gwblhawyd,
- **Darpariaeth Seilwaith:** Crynodeb o'r seilwaith ategol a gytunwyd trwy gytundeb (cyfreithiol) A106 a manylion y gweithiau seilwaith hynny a phrojectau cysylltiedig sydd ar y gweill, neu'n mynd rhagddynt ar hyn o bryd.



Darlun dangosol o'r dull cynllunio meistr.

# Y Broses Gynllunio

Gellir rhannu dyluniad, datblygiad a chyflawniad Safleoedd Strategol Caerdydd yn fras i chwe rhan:

## Rhan 1: Y Cynllun Datblygu Lleol

Mae Cynllun Datblygu Lleol Caerdydd (CDLI) 2006-2026 yn sefydlu'r polisiau a fydd yn arwain datblygu ledled y Ddinas. Mae polisiau Allweddol PA2A i PA2H yn sefydlu'r ymagwedd uwch gynllunio at gyflenwi'r Safleoedd Strategol a nodi fframwaith amlinellol ddangosiadol a manylion yr eitemau hynny o seilwaith (e.e. priffyrdd a gwaith trafniadaeth, ysgolion, cyfleusterau cymunedol a mannau agored) i'w cyflenwi law yn llaw â'r cartrefi newydd.

## Rhan 2: Uwch gynllunio Safle

Cyn cyflwyno cais cynllunio, bydd datblygwr yn cynhyrchu uwch gynllun ar gyfer ei safle. Bydd hwn yn dangos gosodiad cyffredinol y datblygiad cyfan ac yn dangos sut bo'r cynigion yn unol â pholisiau'r CDLI. Gan gydnabod nad yw'n bosib adeiladu safleoedd o'r maint hwn ar un cynnig, bydd cynllun cam wrth gam yn cael ei gynhyrchu a fydd yn dangos sut caiff y safle ei rhannu'n ardaloedd llai i ddibenion cyflenwi.

## Rhan 3: Ymgynghoriad cyn gwneud cais

Pan fod datblygwr yn cynnig 'datblygiad mawr' (datblygiad tai sydd yn 10 annedd neu fwy o ran nifer / dros 0.5 ha, neu ddatblygiadau eraill sydd ag arwynebedd llawr dros 1000 metr sgwâr neu 1 ha), mae angen iddynt ymgymryd ag ymgynghoriad gyda'r cyhoedd cyn gwneud cais cyn cyflwyno eu cais cynllunio i'r Awdurdod Cynllunio Lleol (ACLI). Mae canlyniadau'r ymgynghoriad hwn wedyn yn ffurfio rhan o'u cais cynllunio.

## Rhan 4: Ceisiadau Cynllunio

Ceir tair ymagwedd y gellid eu cymryd yma:

- 4A. Cyflwyno Cais Cynllunio Amlinellol wedi ei ddilyn gan Gais/Ceisiadau Materion a Gadwyd yn ôl
- 4B. Cais Cynllunio Llawn
- 4C. Cais Cynllunio Hybrid

### 4A Ceisiadau Amlinellol a Cheisiadau Materion a Gadwyd yn ôl:

Mae 'cais cynllunio amlinellol' yn galluogi penderfyniad i gael ei wneud ar egwyddor gyffredinol datblygu safle cyn bod gwaith yn mynd rhagddo ar ddyluniadau mwy manwl (cyfeirir at y dyluniadau hyn fel 'Materion a Gadwyd'). Man lleiaf, bydd cais cynllunio amlinellol fel rheol yn cynnwys gwybodaeth ar ddefnyddiau arfaethedig y datblygiad (e.e. tai), maint y datblygiad sy'n cael ei gynnig (e.e. hyd at 200 o dai), syniad o osodiad y safle (bydd hwn yn cyfeirio nôl at uwch gynllun y safle), arwydd o leiafswm/uchafswm meintiau yr adeiladau (e.e. uchder) a dangos lleoliad pwyntiau mynediad i'r safle.

Ar adeg y cais amlinellol bydd y datblygwr yn mynd i Gytundeb Cyfreithiol A106 i un ai gyflenwi(adeiladu) a/ neu gyfrannu'n ariannol at gyflenwi seilwaith ategol (e.e. tai fforddiadwy, gwaith priffyrdd, ysgolion) fel rhan o'i ddatblygiad.

Yn dilyn caniatáu cais amlinellol, bydd 'Cais / Ceisiadau Materion a Gadwyd yn ôl' gan y datblygwr yn golygu cyflwyno gwybodaeth fanylach am ei safle. Bydd hyn yn cynnwys, er enghraifft: Mynediad: y safle a'r driniaeth ar gyfer llwybrau i gerddwyr, beicwyr a cherbydau; Ymddangosiad – sut olwg fydd ar yr adeiladau o ran steil y tai a'r deunyddiau a ddefnyddir; Tirlunio – manylion plannu, mannau gwyrddion a mannau cyhoeddus; Gosodiad – y modd y gosodwyd adeiladau; Graddfa – meintiau pob adeilad.

Gellid cyflwyno Cais materion a gadwyd yn ôl ar gyfer y safle cyfan, neu, os yw'n ddatblygiad mwy, ceisiadau materion a gadwyd yn ôl ar wahân ar gyfer pob un o'r camau adeiladu llai wrth iddynt fynd rhagddynt.

### 4B Cais Cynllunio Llawn

Lle mae popeth wedi ei ddylunio'n fanwl o'r dechrau'n deg, gall datblygwr ddewis cyflwyno cais cynllunio llawn. Mae hyn yn cymeradwyo ar sail un caniatâd cynllunio o'i gymharu â dilyn y llwybr amlinellol / materion a gadwyd yn ôl. Yn y sefyllfa hon, byddai'r Cytundeb A106 wedi ei atodi i'r cais cynllunio llawn.

### 4C Cais Hybrid

Os oes gan ddatblygwr fanylion llawn ar gyfer rhan o'i safle a gwybodaeth amlinellol ar gyfer y gweddill, gall gyflwyno 'cais hybrid'. Byddai disgrifiad y ceisiadau cynllunio yn nodi pa ran o'r safle oedd yn gofyn am ganiatâd llawn (e.e. cam 1) a pha rannau oedd yn ymwneud ag elfen amlinellol y cais (e.e. camau 2-5). Fel y nodwyd uchod (gw. 4A) byddai elfennau amlinellol y caniatâd yn destun ceisiadau materion a gadwyd yn ôl yn y dyfodol.

## Rhan 5: Cyflawni Amodau

Unwaith i ganiatâd cynllunio gael ei roi (caniatáu), bydd nifer o 'amodau cynllunio' (ynghlwm â'r caniatâd) y bydd gofyn i ddatblygwr lynu wrthynt (gallai hyn gynnwys er enghraifft yr angen i ddarparu sampl o'r deunyddiau addurnol terfynol). Gallai rhai o'r rhain fod yn 'amodau cyn dechrau', y bydd gofyn eu dilyn cyn y gellir dechrau ar y gwaith ar y safle, tra bydd rhai eraill angen eu gweithredu ar adeg cyrraedd trothwy penodol wrth i'r safle gael ei godi. I gyflawni pob amod, mae angen cyflwyno 'cais cyflawni amod' a'i gymeradwyo gan yr Awdurdod Cynllunio Lleol.

## Rhan 6: Gweithredu / Darpariaeth Seilwaith:

Unwaith i bob caniatâd gael ei roi ac i bob amod cynllunio (cyn dechrau) gael ei gyflawni, gall y datblygwr wedyn ddechrau adeiladu ar y safle. Pan gyrhaeddir trothwyau penodol yn ystod y datblygiad (fel y nodwyd yn y Cytundeb A106), byddan nhw hefyd yn dechrau adeiladu'r seilwaith ategol (e.e. ffyrdd newydd, ysgolion, mannau agored) a / neu wneud taliadau i'r Cyngor tuag at y ddarpariaeth seilwaith.

# Polisi'r Cynllun Datblygu Lleol KP2A

Mae'r Cynllun Datblygu Lleol yn nodi'r fframwaith ar gyfer datblygu'r safleoedd strategol.

## Drwy Bolisi KP2A nodir:

Mae tir wedi ei glustnodi yn Ardal Fenter Canol Caerdydd, fel y mae wedi'i ddiffinio ar y Map Cynigion, ar gyfer menter fawr wedi'i hariannu gan gyflogaeth yn cynnwys Hyb Trafnidiaeth Rhanbarthol ynghyd â defnyddiau cymysg eraill yng Nghanol Dinas Caerdydd er mwyn cyflawni rôl Caerdydd fel gyrrwr economaidd y brifddinas-ranbarth, yn darparu cyfleoedd cyflogaeth mawr sy'n canolbwyntio ar wasanaethau ariannol a busnes ac yn manteisio ar ei leoliad canolog. Bydd yn darparu seilwaith hanfodol, angenrheidiol ac sy'n galluogi drwy ei gyflwyno'n raddol gyda gofynion penodol wedi'i sicrhau drwy ganiatadau cynllunio sy'n cynnwys:

### Seilwaith Hanfodol/sy'n Galluogi

#### Cludiant a Phriffyrdd:

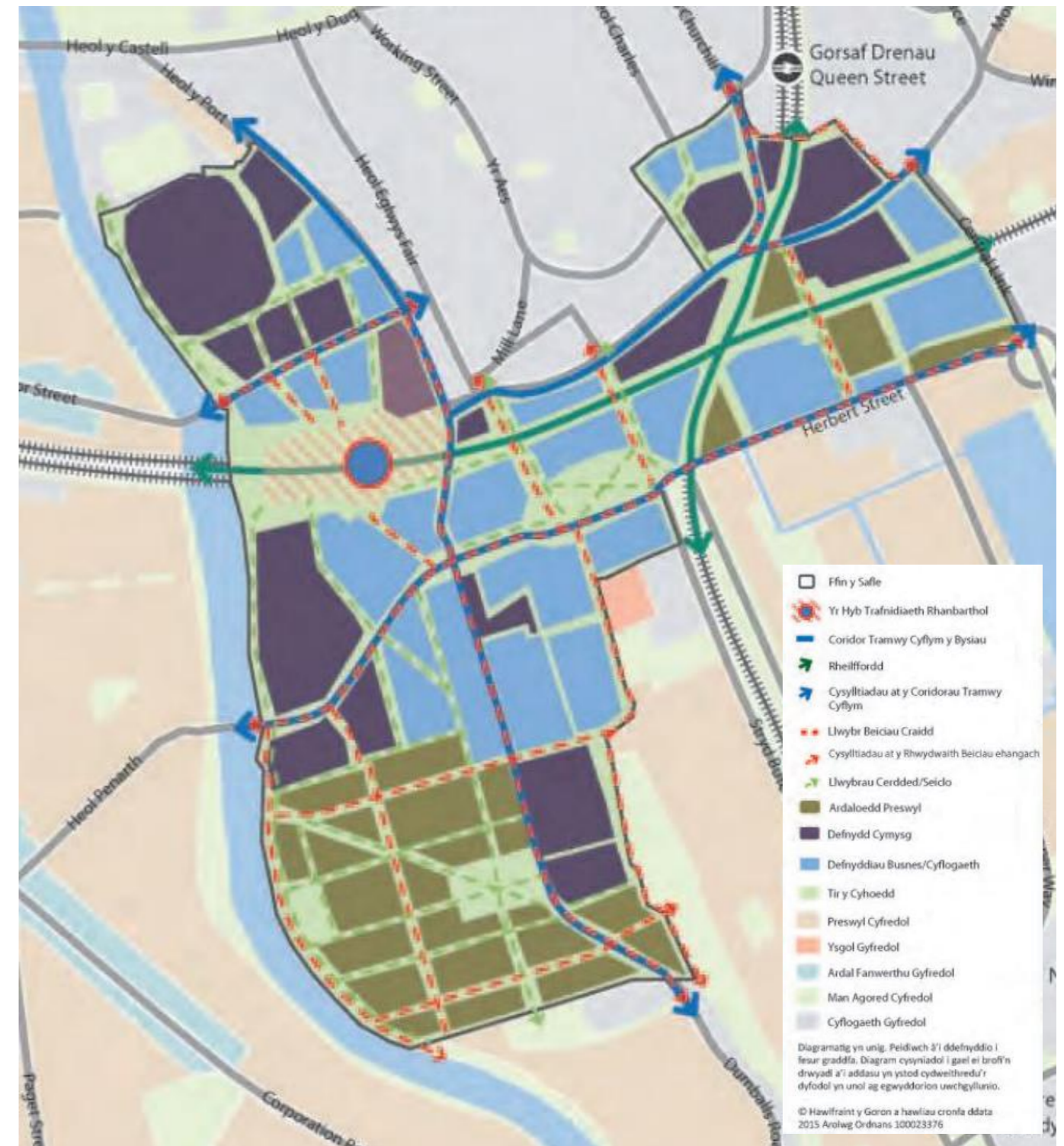
- Hyb trafndiaeth cyhoeddus a chanolog sy'n darparu mynediad i a chyfnewid rhwng y rhwydwaith rheilffyrdd, y coridorau tramwy cyflym a bws strategol y cyfeirir atynt ym Mholisi T2, y rhwydwaith bysiau drwy'r ddinas gyfan a'r rhwydwaith seiclo strategol;
- Gwellu'r teithiau bysiau presennol a'r gwasanaethau yn cynnwys mesurau blaenoriaeth i fysiau rhwng y safle, Bae Caerdydd a rhannau eraill o'r ddinas;
- Tramwy Cyflym- Coridor Deheuol.

#### Cerdded a beicio:

- Gwellu'r mynediad i feiciau ac i gerddwyr rhwng ochrau gogleddol a deheuol y brif reilffordd yn cynnwys gwella tanffyrdd y rheilffordd;
- Gwellu cysylltiadau dwyreiniol a gorllewinol drwy ddatblygiadau cysylltu'r ardal;
- Gwellu/ykestyn Parc y Gamlas fel llwybr beicio a cherdded, creu coridor gwyrdd newydd sy'n cysylltu Glannau'r Bae at Callaghan Square, Canol y Ddinas a thu hwnt;
- Integreiddio'r safle gyda Rhwydwaith Seiclo Strategol Enfys, yn cynnwys Llwybrau 1, 2, 3, 4, 5, 6, 9, 90, 34, 35, 50 llwybrau 'hyb' canol y ddinas, Taith Taf a Llwybr y Bae;
- Darparu canolfan barcio beiciau ganolog gyda chyfleusterau cysylltiedig yn rhan integral o'r hyb trafndiaeth gyhoeddus rhanbarthol ac o faint sy'n addas i'w bwrpas rhanbarthol ac ar gyfer y brifddinas;
- Darparu cyfleusterau parcio beiciau diogel a chyfleusterau cysylltiedig mewn lleoliadau sy'n annog pobl i feicio i ganol y ddinas ac integreiddio gyda'r gwasanaethau cludiant cyhoeddus;
- Gwellu cysylltiadau â Stadiwm y Mileniwm yn cynnwys Porth 5;
- Creu taith gerdded barhaus ar yr afon ar lan Ddwyreiniol y Taf.

#### Y Seilwaith Angenrheidiol:

- Addysg – 1 Ysgol Gynradd newydd a chyfraniad at Ysgolion Uwchradd presennol;
- O leiaf 7ha yn fras o Dir Agored yn cynnwys oddeutu 3.5ha o adloniant ffurfiol, 1 cae chwarae, 1 cyfleuster i bobl ifanc yn eu harddegau, 1 safle lotment x 40 llain;
- Cyfraniad at ddarpariaeth adnoddau cymunedol oddi ar y safle.



Safle Strategol A: Fframwaith Sgematig y CDLI

# SAFLE A | Parth Menter Canolog (PMC)

## Trosolwg Gweithgaredd Datblygu:

### Yr Arglawdd:

- 1) 21/00783/MJR | Tir ar yr Arglawdd Presennol (Defnydd preswyl / cymysg)

### Y Sgwâr Canolog:

- 2) 19/03052/MJR | Plot 4 (Cyfnewidfa Drafnidiaeth)
- 3) 21/02984/MJR | Plot 6 (Fflatiau a chiosg)

### Y Cei Canolog:

- 4) 18/00735/MJR | Maes parcio aml lawr
- 5) 19/03171/MJR | Swyddfeydd (â masnach / bwyd a diod)
- 6) 20/00102/MJR | Brewhouse, Swyddfeydd (â masnach / bwyd a diod)
- 7) 21/02883/MJR | Cam 2, Plot 1 (Fflatiau)
- 8) 21/02884/MJR | Cam 2, Plot 2 (Fflatiau)
- 9) 22/00378/MJR | Plot 9 (Gwesty)

### Cwr y Ddinas:

- 10) 18/02634/MJR | Plot J (Fflatiau)

### Caniatâd Cynllunio Eraill:

- 11) 17/00159/MJR | Tir ar Heol Dumballs (Fflatiau)
- 12) 19/01930/MJR | Llys Crawshay, Heol Curran (Fflatiau)
- 13) 17/01906/MJR | Yr Hen Dollty, Heol y Tollty (Gwesty a Thŷ Bwyta)
- 14) 17/02404/MJR | Yr Hen Browning Jones a Morris (Fflatiau)
- 15) 17/02615/MJR | Tir ar Stryd John (Swyddfeydd)
- 16) 19/01538/MJR | Stryd Westgate (Gwesty)
- 17) 20/01543/MJR | Llys yr Angor, Heol Dumballs (Fflatiau)
- 18) 22/00415/MJR | Tŷ Suffolk, Stryd Masnach (Fflatiau)

[Gallai cynlluniau a ganiatawyd fod yn amodol ar lofnodi Cytundeb A106]

Cais Byw

Wrthi'n Adeiladu

Cais Byw

Caniatâd

Caniatâd

Wrthi'n Adeiladu

Caniatâd

Caniatâd

Cais Byw

Wrthi'n Adeiladu

Caniatâd

Caniatâd

Wrthi'n Adeiladu

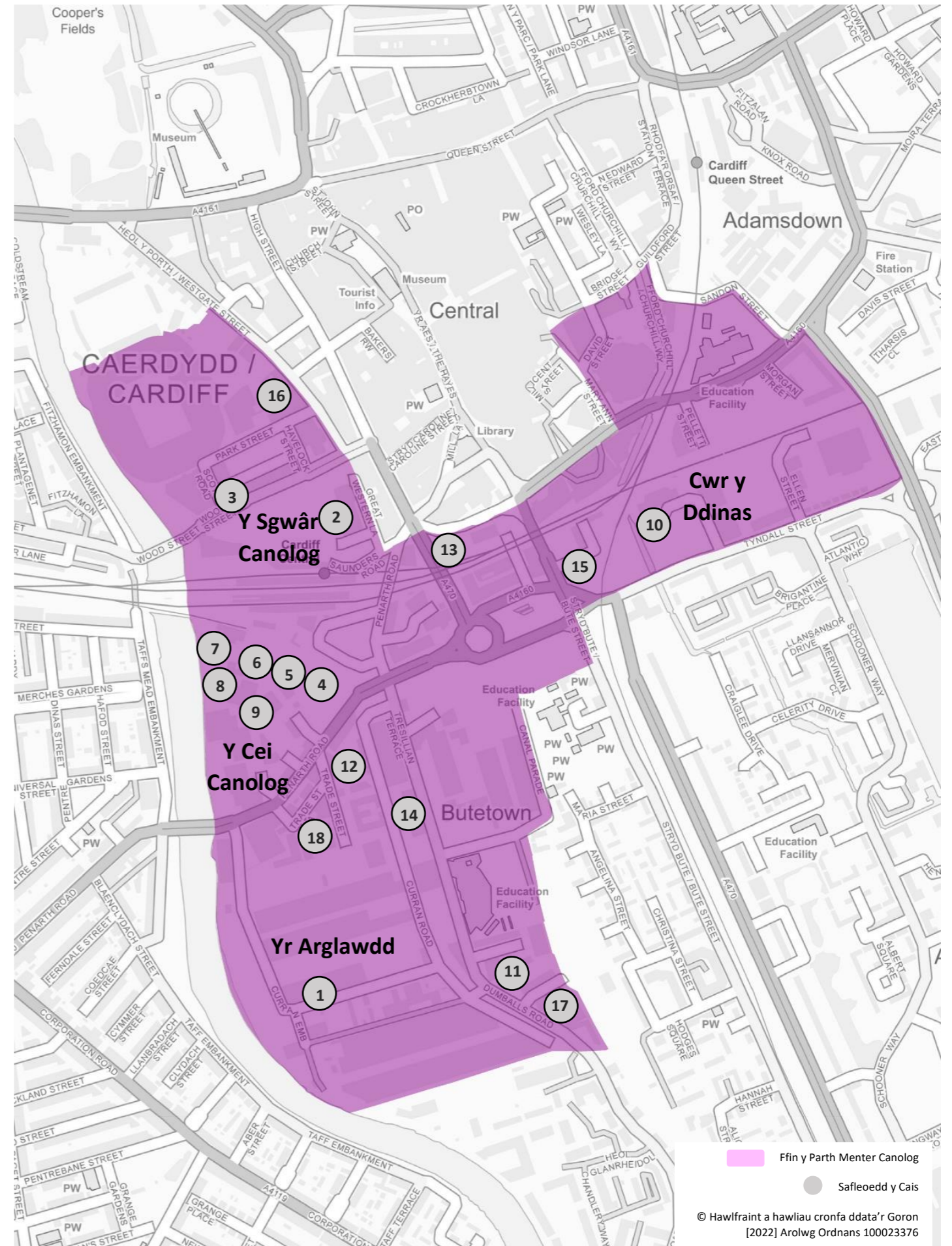
Wrthi'n Adeiladu

Wrthi'n Adeiladu

Wedi'i Gwblhau

Wrthi'n Adeiladu

Cais Byw



Ffin y Parth Menter Canolog  
Safleoedd y Cais

© Hawlfraint a hawliau cronfa ddata'r Goron  
[2022] Arolwg Ordnans 100023376

# Yr Arglawdd

## Trosolwg:

Wedi'i leoli i'r de o ganol y ddinas ar lan Afon Taf, cyflwynwyd cais cynllunio amlinellol (21/00783/MJR) ar gyfer 'Yr Arglawdd', sy'n cynnig tua 2,400 o gartrefi newydd, gyda chymysgedd o fannau masnachol, sgwâr cyhoeddus newydd, parc ar y glannau a phont gerdded/beicio dros Afon Taf.

## Gweithgarwch Datblygu:

Dylid nodi gan fod hwn yn gais cynllunio byw ar hyn o bryd (hydref 2022). Gall y wybodaeth a'r cynlluniau safle a nodir newid.



Uwchgynllun darluniadol



Enghraifft ddangosol o sut olwg allai fod ar yr Arglawdd



Golygfa awyr ddarluniadol

# Y Sgwâr Canolog

## Trosolwg:

Wedi ei leoli y tu allan i orsaf reilffordd Caerdydd Canolog, mae'r Sgwâr Canolog yn ddatblygiad defnydd cymysg fydd, wedi ei gwblhau, yn cynnwys adeiladau swyddfa gradd A, pencadlys newydd i'r BBC, cyfnewidfa drafnidiaeth integredig, safle ar gyfer Cyllid a Thollau Ei Mawrhydi (CThEM) a defnydd masnachol ar y llawr gwaelod.

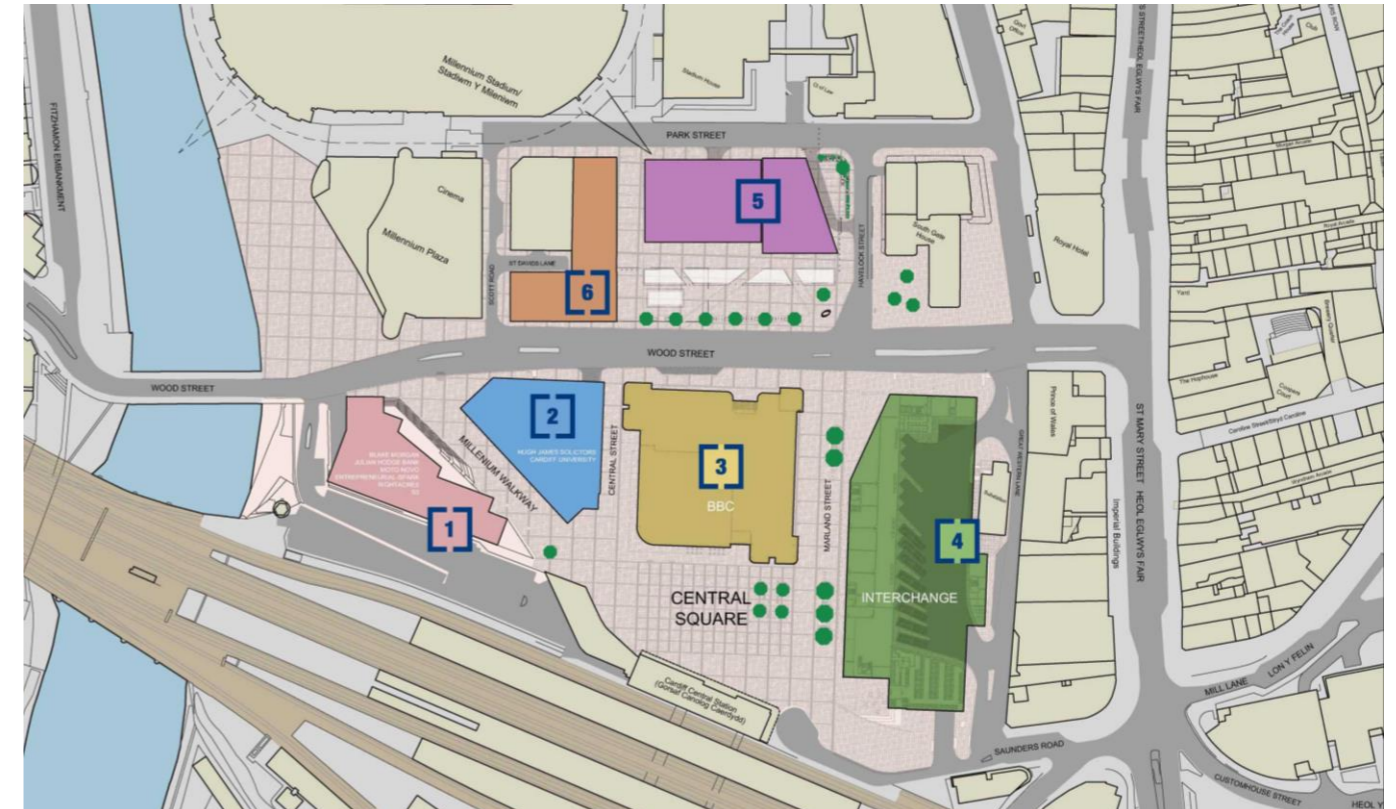
Yn ogystal â thir cyhoeddus 0 ansawdd uchel drwy'r ardal i gyd, bydd ailddatblygu'r sgwâr Canolog yn golygu creu 'Stryd Ganalog' newydd, gwella mynediad i gerddwyr a sgwâr cyhoeddus fydd yn dirnod ar Stryd Wood.

## Gweithgarwch Datblygu:

Mae gwaith datblygu'r Sgwâr Canolog yn mynd rhagddo'n dda, ac mae Lleiniau 1,2,3 a 5 wedi'u cwblhau. Mae'r gyfnewidfa drafnidiaeth newydd yn Marland Street (Llain 4) wrthi'n cael ei hadeiladu.



Pencadlys BBC Cymru



Uwch Gynllun Dangosiadol o'r Sgwâr Canolog



Darluniadau dangosiadol o'r Gyfnewidfa Drafnidiaeth (chwith) a Swyddfeydd Rhif 2 Y Sgwâr Canolog (dde)



# Cei Canolog

## Trosolwg:

Wedi ei leoli i'r de o orsaf reilffordd Caerdydd Canolog, nod y Cei Canolog yw creu cyrchfan newydd o fewn canol y ddinas, a fydd yn cynnwys deunydd swyddfa, preswyl. Prifysgol a defnydd cysylltiedig. Bydd y datblygiad yn cynnwys ardal gyhoeddus o ansawdd uchel a fydd yn ymgorffori asedau treftadaeth adeilad Bragdy Brains ac a fydd yn gwneud y gorau o'r lleoliad ar lan y dŵr a'i agosrwydd at yr orsaf reilffordd.

## Gweithgarwch Datblygu:

Rhoddwyd caniatâd cynllunio yn hydref 2018 ar gyfer Cam 1 y datblygiad, a fydd yn cynnwys adeilad swyddfa defnydd cymysg (gan gynnwys defnydd (masnach) bwyd/diod ar y llawr gwaelod), maes parcio aml lawr ac ardal gyhoeddus newydd. Mae adeilad swyddfa'r Brewhouse ger hen simnai Brains wrthi'n cael ei adeiladu.

Rhoddwyd caniatâd yn 2022 i leiniau 1 a 2 cam 2 y datblygiad, a fydd yn cynnwys defnydd preswyl, defnyddiau masnachol ar y llawr gwaelod ac a fydd yn ffinio â sgwâr cyhoeddus nodedig newydd.

O ran y datblygiad ehangach, mae uwch gynllun wedi ei greu ar gyfer y safle i gynnig gweledigaeth gychwynol ar gyfer yr ardal. Mae hwn wedi ei gynhyrchu gan y datblygwyr fel fframwaith i helpu i siapio'r datblygiad dros y blynyddoedd i ddod ac mae wedi ei baratoi cyn i geisiadau cynllunio pellach gael eu cyflwyno i'r Cyngor.



Darluniad dangosiadol o sut allai plaza ar lan yr Afon Taf edrych



Darluniad Dangosiadol o sut y gallai'r Cei Canolog ymddangos



Darluniad Dangosiadol o Gam 1 Adeilad Swyddfa 'Ledger'

# Cwr y Ddinas

## Trosolwg:

Wedi ei leoli i'r gogledd o Stryd Tyndall, mae Cwr y Ddinas yn ddatblygiad 10 acer defnydd cymysg sydd, pan fydd wedi ei gwblhau, yn cynnwys swyddfeydd gradd A, fflatiau, llety myfyrwyr a chaffis.

Yn ogystal â manau cyhoeddus o ansawdd uchel drwyddo draw, roedd datblygu cwr y Ddinas hefyd yn cynnwys codi pont droed newydd dros reilffordd Abertawe i Lundain.

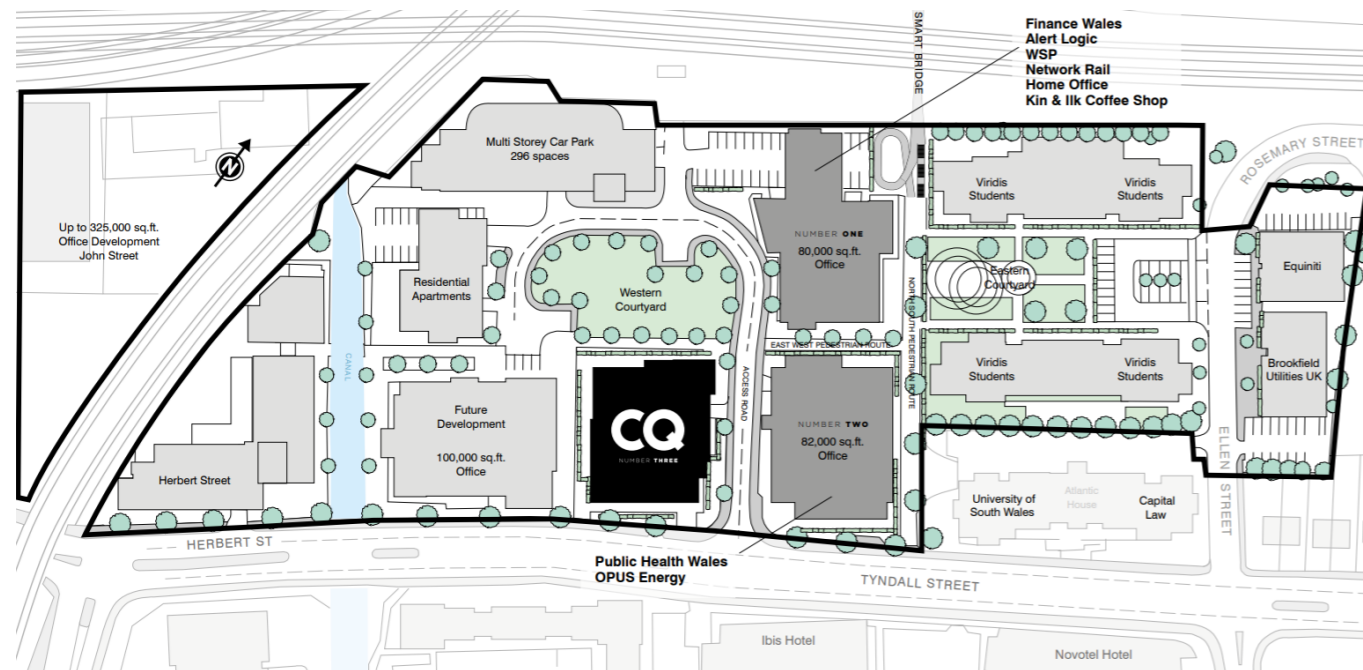
## Gweithgarwch Datblygu:

Mae'r datblygiad yng Nghwr y Ddinas yn mynd rhagddo'n dda, gyda sawl rhan o'r safle, gan gynnwys gweithdai Driscoll, llety Myfyrwyr Lumis ac adeiladau swyddfa rhifau 1, 2, 3 a 4 wedi a'u llenwi dros y blynyddoedd diwethaf.

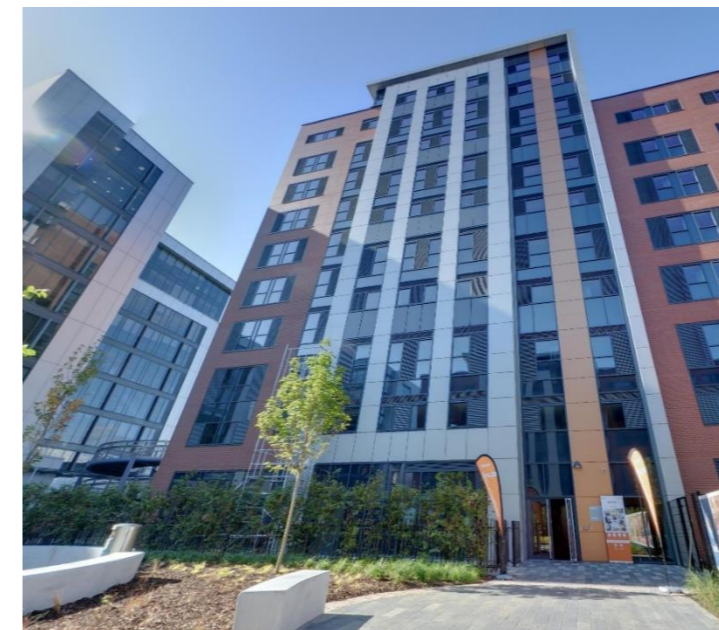
Agorwyd llety myfyrwyr Zenith ar Stryd Herbert yn 2019. Mae fflatiau Llain J wrthi'n cael eu hadeiladu.



Swyddfeydd Chwarter Cyfalaf



Cynllun Gosodiad Safle Dangosiadol o Gwr y Ddinas



Llety Myfyrwyr Lumis (chwith) a Darluniad Dangosiadol o Lety Myfyrwyr Zenith (dde)

**Parth Menter Canolog | Canolbarth y De** (Darluniadau Dangosiadol):



**19/01538/MJR:** Gwesty, Stryd Westgate  
(Wedi'i Gwblhau)



**17/02404/MJR:** Fflatiau, Heol Dumballs  
(Wrthi'n Adeiladu)



**16/00504/MJR:** Fflatiau, Stryd Masnach  
(Wedi'i Gwblhau)



**20/01543/MJR:** Fflatiau, Llys yr Angor, Heol Dumballs  
(Wrthi'n Adeiladu)

