

Llandaf

Arfarniad Ardal Gadwraeth



Rhagfyr 2020

Creu Lleoedd – Cynllunio

www.caerdydd.gov.uk/cadwraeth

cadwraeth@caerdydd.gov.uk

Atebolrwydd a Datganiad

Er y cymerwyd gofal rhesymol wrth baratoi'r ddogfen hon i sicrhau bod y wybodaeth sydd ynddi yn gywir, mae'r ddogfen hon, ei chynnwys, enwau, testun a lluniau sydd yn y ddogfen hon, yn cael eu cyflwyno 'fel y maen nhw' a heb unrhyw warant (wedi ei ddatgan neu ei awgrymu) o unrhyw fath. I'r raddfa eithaf o fewn cyfreithiau'r DU, mae Cyngor Sir Dinas a Sir Caerdydd ('Y Cyngor') yn ymwadu ag unrhyw warant wedi ei ddatgan neu ei awgrymu, gan gynnwys ond heb ei gyfyngu i warantau a awgrymir parthed gofal rhesymol, ansawdd boddhaol neu addasrwydd ar gyfer pwrpas tebyg a heb dresmasu ar deitl.

Mae'r ddogfen yn cynnwys canllawiau a nodiadau ar agweddau penodol o'r gyfraith fel y gallan nhw effeithio ar y person cyffredin. Gwybodaeth gyffredinol ydyw ac nid cyngor cyfreithiol neu broffesiynol arall. Ni ddylid dibynnu arni fel sail i wneud unrhyw benderfyniad neu gymryd camau cyfreithiol. Ni all y Cyngor dderbyn unrhyw atebolrwydd am unrhyw golled a ddirodddefir o ddibynnu ar gynnwys y ddogfen hon. Mae'r gyfraith yn newid yn barhaus felly dylid cael cyngor gan arbenigwr bob amser.

I'r graddau a ganiateir gan gyfreithiau perthnasol, ni dderbynnir unrhyw atebolrwydd am unrhyw golled neu ddifrod uniongyrchol, anuniongyrchol, damweiniol, arbennig neu ddilynol i unrhyw ddefnyddiwr (p'un ai'n codi yn ystod contract, camwedd gan gynnwys esgeulustod neu fel arall) sy'n codi o neu mewn cysylltiad â defnydd o'r ddogfen hon.

Ni fydd cynnwys y ddogfen hon yn llyffetheirio'r Cyngor wrth arfer unrhyw un o'i swyddogaethau statudol, gan gynnwys, heb gyfyngiad i gyffredinolrwydd yr hyn a grybwyllwyd eisoes, ei swyddogaethau fel Awdurdod Cynllunio Lleol neu Awdurdod Priffyrdd Lleol.

Cynnwys

1.	Cyflwyniad	4
1.1	Cefndir	4
1.2	Proses Adolygu'r Arfarniad	4
1.3	Ardal Gadwraeth Llandaf	5
1.4	Adolygiad o'r Ffin	6
2.	Cyd-destun y Polisi Cynllunio	11
2.1	Deddfwriaeth Cymru a'r DU	11
2.2	Polisi Cynllunio Lleol	11
2.3	Canllawiau Eraill	11
2.4	Ymgynghori	12
3.	Arwyddocâd Hanesyddol	13
3.1	Crynodeb o Bwys	13
3.2	Cefndir Hanesyddol Llandaf	13
3.3	Pwysigrwydd Pensaernïol a Hanesyddol Llandaf	13
4.	Asesiad o Gymeriad	19
4.1	Arfarnu Cymeriad	19
	a. Lle o Ansawdd Unigryw	19
	b. Presenoldeb Adeiladau Tirnod a Nodweddion Tirlun	27
	c. Hierarchaeth Mannau Cyhoeddus a Phreifat	27
	ch. Deunyddiau Lleol neu Anarferol o Safon Uchel yn y Treflun	32
	d. Manylion Pensaernïol o Safon Uchel	33
	dd. Tirwedd Galed a Meddal o Safon Uchel	38
5.	Ardaloedd o Gymeriad Arbennig	41
5.1	Ardal yr Eglwys Gadeiriol ac Afon Taf	41
5.2	Lawnt yr Eglwys Gadeiriol	44
5.3	Y Stryd Fawr a Chapel Street	47
5.4	Mitre Place, Bruton Place a Fordwell	48
5.5	Ffordd Caerdydd	49
5.6	Western Avenue	50
5.7	Bridge Street, Bridge Road, Heol-y-Pavin a Heol Fair	51
5.8	The Avenue a Fairwater Road	52
6.	Cynllun Rheoli – Nodau ac Amcanion	53
7.	Canllawiau a Safonau Dylunio	54

1.0 Cyflwyniad

1.1 Cefndir

Mae ardaloedd cadwraeth yn ardaloedd o ddiddordeb pensaernïol neu hanesyddol arbennig. Gwneir penderfyniad i ddynodi ardal gadwraeth gan y Cyngor ar ôl asesiad o gymeriad yr ardal. Mae'r asesiad hwn yn mynd y tu hwnt i'r adeiladau; gall y cynllun ffordd, strydlun, coed a mannau gwyrdd oll gyfrannu at safon ardal. Mae dynodi yn rhoi gwarchodaeth arbennig i'r cymeriad hwn ac er mwyn cyflawni hyn, mae gan y Cyngor reolaethau ychwanegol dros ddymchwel, addasiadau bach neu ddatblygu a gwarchod coed. Caiff ardal gadwraeth ei diffinio'n ffurfiol fel ardal 'o ddiddordeb pensaernïol neu hanesyddol arbennig, ac mae angen cadw neu wella ei chymeriad neu ymddangosiad' (Deddf Cynllunio (Adeiladau Rhestredig ac Ardaloedd Cadwraeth), 1990).

1.2 Proses Adolygu'r Arfarniad

Mae gan y Cyngor ddyletswydd i adolygu ardaloedd cadwraeth. Yn fwy penodol, mae gofyn i awdurdodau cynllunio lleol 'greu a chyhoeddi cynigion ar gyfer cadw a gwella unrhyw rannau o'u hardal sy'n ardaloedd cadwraeth' a'u hadolygu o bryd i'w gilydd. (Cyf. Adran 71 (1), Deddf Cynllunio (Adeiladau Rhestredig ac Ardaloedd Cadwraeth) 1990).

Mae'n bwysig adolygu ardaloedd cadwraeth yn rheolaidd i nodi unrhyw nodweddion sydd wedi gwella neu leihau, i gynnig unrhyw newidiadau angenrheidiol i ffiniau ardal gadwraeth a chreu cynllun ar gyfer rheoli pellach. Yng Nghaerdydd, mae'r Strategaeth Ardal Gadwraeth (1997) yn cynnig fframwaith trosfwaol ar gyfer rheoli'r broses Arfarnu Ardal Gadwraeth. Mae'r strategaeth yn nodi blaenoriaethau ar gyfer y ddinas, ynghyd â meini prawf ar gyfer arfarnu cymeriad mewn ardaloedd presennol a newydd.

Dynodwyd Ardal Gadwraeth Llandaf ym mis Mawrth 1968 yn dilyn yr astudiaeth amgylcheddol a'r briff cynllunio cyntaf i'w gynnal yng Nghaerdydd. Cynhaliwyd cyfres o astudiaethau pellach yn ystod y 1970au a'r 1980au. Yn 2005, cynhaliodd Cyngor Caerdydd arfarniad ardal gadwraeth a gafodd ei fabwysiadu'n ddiweddarach a'i gyhoeddi yn 2006 a oedd yn cynnwys estyniad i'r ffin. Mae dialog â Grŵp Cadwraeth Llandaf yn 2017-19 wedi bod yn sail i'r adolygiad cyfredol.

Ystyrir adolygiad Arfarniad Ardal Cadwraeth Llandaf fel y camau cyntaf mewn proses ddynamig. Y prif nod yw cadw a gwella cymeriad ac ymddangosiad Ardal Gadwraeth Llandaf a chynnig sail ar gyfer gwneud penderfyniadau cynaliadwy ynghylch ei hesblygiad yn y dyfodol. Er mwyn cyflawni gwaith gwella, mae angen i gymeriad ardal gadwraeth gael ei ddiffinio a'i ddeall yn glir (trwy arfarniad cymeriad).

Mae'r Arfarniad Ardal Gadwraeth a'r cynllun rheoli yn ceisio:

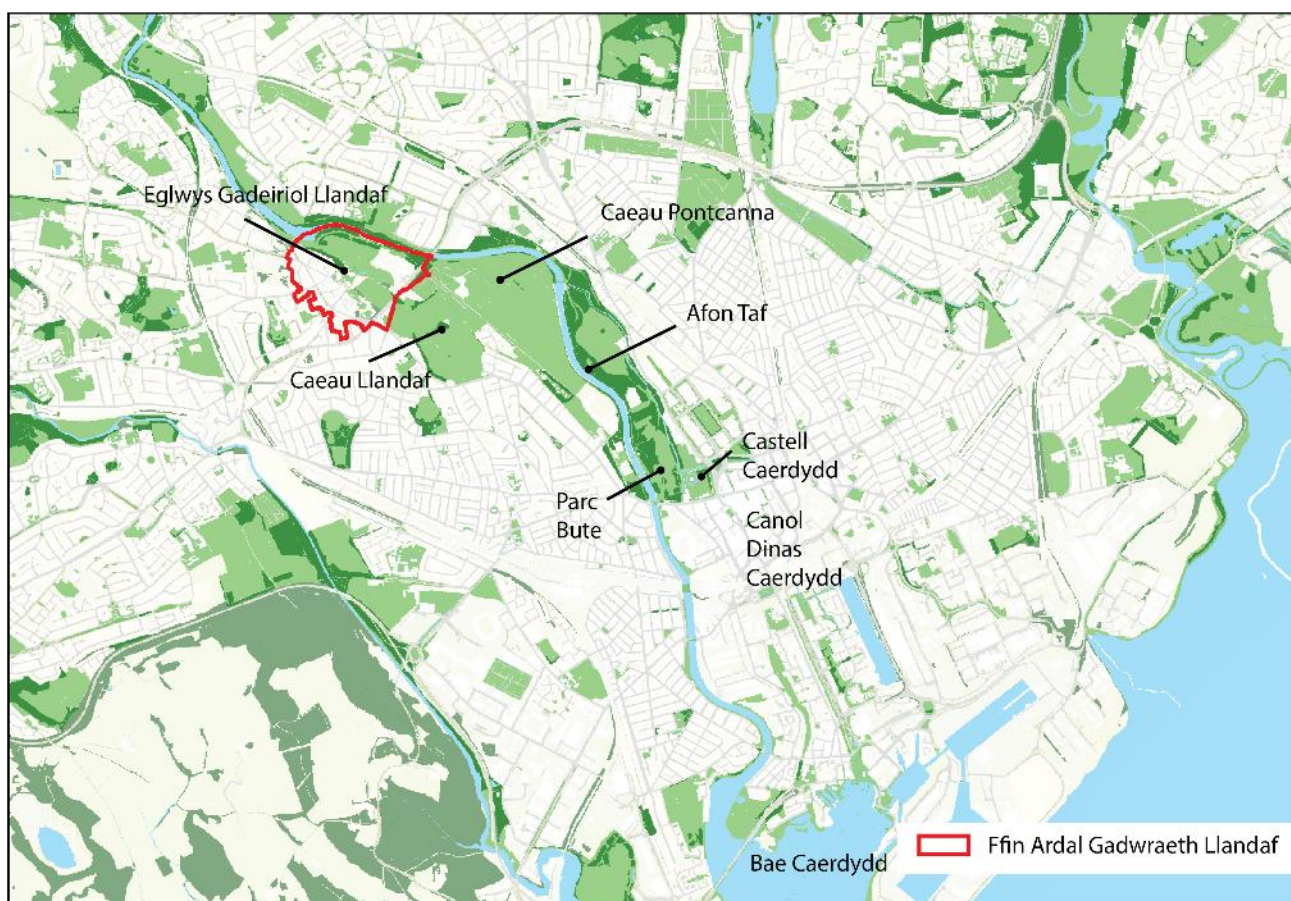
- Arfarnu cymeriad hanesyddol Llandaf;
- Nodi'r elfennau hynny o Landaf sy'n cyfrannu at ei chymeriad;
- Nodi elfennau sy'n effeithio'n negyddol ar y cymeriad;
- Cynnig mesurau i gynnal neu wella'r cymeriad cadarnhaol, gwahanolrwydd lleol ac ymdeimlad o le;
- Nodi cyfleoedd a blaenoriaethau ar gyfer camau gweithredu i ddarparu'r sail ar gyfer cynllun rheoli mwy manwl;
- Dadansoddi anghenion polisi a rheoli'r ardal;
- Asesu effeithiolrwydd rheolaethau cynllunio cyfredol;
- Nodi'r angen am warchodaeth ychwanegol;

- Nodi ffyrdd lle gellir cadw neu wella cymeriad arbennig;
- Nodi p'un a yw Cyfarwyddiadau Erthygl 4 yn berthnasol;
- Sicrhau bod newid yn cael ei reoli mewn modd cadarnhaol a threfnus sy'n annog ffyniant economaidd, cymdeithasol a diwylliannol sy'n cyd-fynd ag ansawdd penaerniol a hanesyddol arbennig yr ardal;
- Sicrhau lle ceir adeiladau nad ydynt yn gwneud unrhyw gyfraniad cadarnhaol neu sy'n effeithio'n negyddol ar yr ardal gadwraeth, bod yr adeiladau newydd yn cael eu dylunio i ansawdd uchel ac yn gwella'r ardal.

1.3 Ardal Gadwraeth Llandaf

Llandaf yw un o'r 27 ardal gadwraeth dynodedig yn y ddinas. Mae wedi'i lleoli gerllaw Afon Taf ar safle uwch, a oedd yn allweddol i safle'r anheddiad cyntaf. Mae Llandaf tua dwy filltir o ganol dinas Caerdydd ac mae'r tirwedd i'r dwyrain yn creu rhan o rwydwaith pwysig o fannau gwyrdd ledled y ddinas.

Map 1: Llandaf yng nghyd-destun Dinas Caerdydd



Mae Ardal Gadwraeth Llandaf yn cydnabod gwerth hanesyddol y 'ddinas o fewn dinas' hon, a oedd yn endid ynddo'i hun tan 1922 pan ehangodd Caerdydd ei ffiniau. Mae'r ardal yn parhau i gynnig awyrgylch pentref gerllaw'r Eglwys Gadeiriol, sy'n cynnwys lawnt y pentref, cofeb a chreos, tai teras, bythynod a stryd fawr. Adeiladwyd y pentref ar frigiad craig wrth ymyl Afon Taf ac mae'n cynnwys topograffi serth. Mae'r newid o ran lefelau o Lawnt yr Eglwys Gadeiriol i'r Eglwys Gadeiriol yn ychwanegu at yr ymdeimlad unigryw o le ac mae'n cynnig lleoliad dramatig i'r Eglwys Gadeiriol.



Lluniau o amgylch Lawnt yr Eglwys Gadeiriol

1.4 Adolygiad o'r Ffin

1.4.1 Ehangu'r Ffin

Adolygwyd a diwygiwyd ffin 2006 yr ardal gadwraeth i'w hehangu i'r gorllewin i gynnwys 'The Avenue' a deg adeilad ychwanegol ar hyd Fairwater Road.

Mae'r ddau adeilad yma yn cynnwys nifer o adeiladau sengl a phâr o ansawdd uchel sy'n dyddio i ddechrau'r 1900au. Maen nhw'n cynnwys ffenestri crwm â thalcen mawreddog a brics terra cotta â rendrad gwyn. Tra bod 'The Avenue' ei hun wedi'i ddatblygu ar ôl craidd yr ardal gadwraeth, mae'r cynllun stryd yn dod at ei gilydd yn rhesymegol y tu ôl i Ffordd Caerdydd, wrth ymyl Ysbyty Rookwood. Mae'n drueni bod un adeilad llawn cymeriad yn y stryd wedi cael ei ddymchwel yn ddiweddar ar gyfer datblygiad menwlenwi, ond, bydd cynnwys hwn yn yr Ardal Gadwraeth yn ein galluogi i reoli newid yn fwy effeithiol. Cynigir y dylid cyflwyno Cyfarwyddyd Erthygl 4 ar gyfer yr ardal newydd hon, gyda rheolaethau'n debyg i'r rheiny a nodir yn Adran 7.



Mae Fairwater Road yn cynnwys adeiladau rhestredig lleol nodedig a chyfranwyr cadarnhaol wedi'u lleoli o fewn lleiniau mawr.



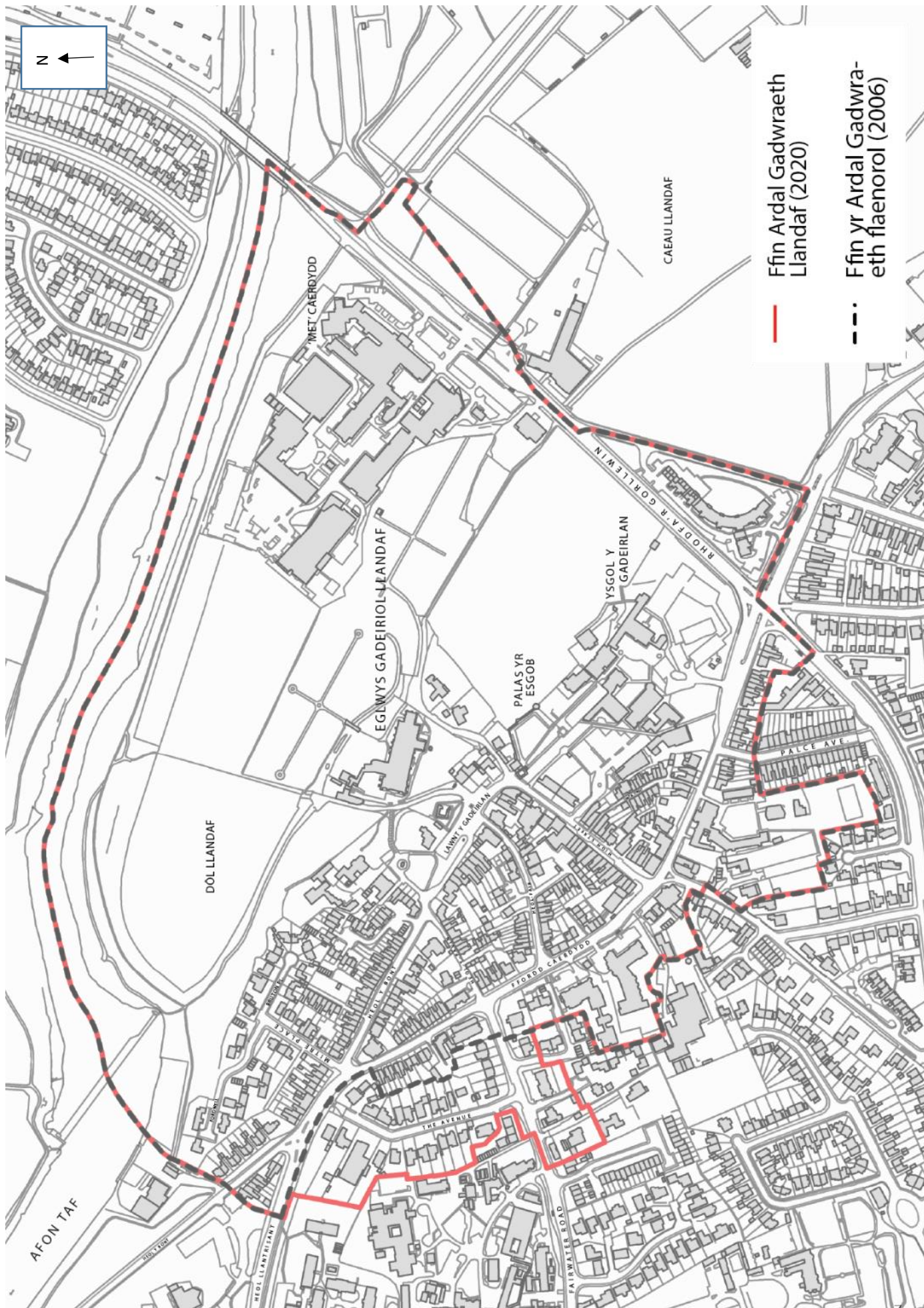
Mae The Avenue yn cynnwys nifer o dai rendrad gwyn o ansawdd uchel o ddechrau'r 20fed ganrif gyda brics terra cotta, toeau teils clai, manylion teils crog a ffenestri crom â thalcen. Ceir hefyd adeiladau â fframiau pren du a ffenestri crom, fel y fila 3 llawr hwn.



Crynodeb o'r newid i'r ffin

Mae'r ffin orllewinol wedi'i ymestyn i gynnwys The Avenue, Rhifau 1a-13 (odrifau) a Rhifau 2a-16 (eilrifau) a Fairwater Road Rhifau 3a-7 (odrifau), Rhifau 6-16 (eilrifau) a Rhifau 15 a 17.

Map 2: Ffin fel y'i dynodwyd yn 2020



1.4.2 Cadw'r ffin

Mae adolygiad cryno o gymeriad hanesyddol a phensaernïol yr Ardal Gadwraeth yn awgrymu'r canlynol:

1. Mae'r Ardal Gadwraeth yn cynnig gwarchodaeth ar gyfer y tirlun o amgylch yr Eglwys Gadeiriol, yr afon a Chaeau Llandaf.
2. Gall parhau i gynnwys Prifysgol Fetropolitan Caerdydd (UWIC gynt) a'r tirwedd o amgylch yr adeiladau gynnal ac amlygu'r rôl addysgol sy'n cysylltu'r coleg â Llandaf. Mae'r golygfeydd o'r Eglwys Gadeiriol o Western Avenue yn bwysig, fel y mae'r rhodfa hanesyddol o goed, a oedd, yn ystod y 19eg ganrif yn rhan allweddol o lwybr glan yr afon rhwng tiroedd Castell Caerdydd, Parc Bate ac Eglwys Gadeiriol Llandaf.
3. Mae cadw Fordwell Close, Bruton Place a Mitre Place yn cynnig ymyl dinesig diffiniedig i'r ardal gadwraeth. Maen nhw'n cynnig trawsnewidiad o dai teras niferus i'r de a'r llechwed coediog i'r gogledd.
4. Cadw The Crescent, y mae ei safle a'i gynllun yn cael ei bennu gan ffiniau caeau hanesyddol a Mill Lane gynt (gweler map 1901). Pan adeiladwyd Western Avenue yn y 1930au, fe greodd ardal driongl o dir rhwng Ffordd Caerdydd a Mill Lane, lle mae The Crescent yn sefyll. Cydnabyddir nad yw graddfa a phensaernïaeth The Crescent yn cyd-fynd â chymeriad hanesyddol yr ardal gadwraeth. Ond, mae'r adeilad wedi guddio'n eithaf da gan goed aeddfed, sy'n ychwanegu at gymeriad y tirlun.
5. Parhad y llinell derfyn bresennol yn y de o amgylch Western Avenue, Palace Avenue a thiroedd Athrofa Padarn Sant (gynt Coleg St Michael's), a ddiffiniwyd gan y gwaith arolygu ar gyfer Gwerthusiad Ardal Gadwraeth 2006.

1.4.3 Arolwg lluniau o newidiadau

Cynhaliwyd arolygon ffotograffig yn 2004 a 2017. At ddiben yr arfarniad hwn, mae asesiadau cryno wedi'u gwneud o'r canlynol:

1. Y newid cyffredinol o ran cymeriad ac ymddangosiad ar gyfer pob adeilad o fewn yr ardal gadwraeth gyfan rhwng 2004 a 2017. Ystyriwyd bod unrhyw addasiadau i eiddo a'u ffiniau a nodwyd yn 2017 un ai'n gwella, cadw neu'n niweidio cymeriad yr ardal. Ystyriwyd bod eiddo a oedd yn parhau yr un fath o ran deunyddiau yn cadw cymeriad yr ardal.
2. Effaith addasiadau i eiddo a'u ffiniau rhwng 2004 a 2017. Mae'r math o addasiadau a aseswyd yn cynnwys newid ffenestri a drysau, newidiadau i ffiniau, simneiau, lloerenni, ffenestri to, paentio, deunyddiau to, ffenestri dormer, colli lle yn yr ardd, hysbysebion / blaenau siop ac atgyweiriadau neu waith cynnal a chadw helaeth a wnaed.

Ar sail y darganfyddiadau hyn, gellid dod i'r casgliad o'r 327 eiddo a aseswyd, mae 13% wedi'u gwella, 83% wedi'u cadw a 3% wedi'u niweidio. Ar sail yr 84 addasiad unigol a arsylwyd, gellid dod i'r casgliad bod 58% wedi gwella cymeriad yr ardal, 25% wedi cadw'r cymeriad a 17% wedi cael effaith niweidiol. Mae hyn yn dynodi bod 83% o addasiadau'n gadarnhaol. Cydnabyddir y gall yr achosion o niwed gael effaith benodol ar eu hardal leol trwy golli nodweddion pensaernïol. Felly mae'n bwysig sicrhau bod pobl yn ymwybodol o gymeriad arbennig yr ardal er mwyn i achosion o niwed gael eu hatal yn y dyfodol. Cafodd Cyfarwyddyd Erthygl 4 ei roi mewn lle yn 2018 i reoli ymhellach y broses o ddyrchwael walïau ffiniol yn rhannol.

2004



2017



Spencer's Row: Mae saith o'r wyth tŷ wedi'u gwella â ffenestri dalennog fertigol llithr newydd mwy sympathetig. Mae canopi cyntedd salw hefyd wedi cael ei dynnu. Mae'r wythfed tŷ wedi'i gadw.

2004



2017



Ffordd Caerdydd: Mae gwelliannau ers 2004 yn cynnwys wal ffiniol rwbwl a rheilins ag ardal eistedd uwch a drysau gwyr, paentio'r ffasâd, paentio ffenestri, blychau ffenestri, gwella arwyddion a thynnu posteri hysbysebu. Mae'r adeilad o gyfrannedd gwell, â mwy o bwyslais feritgol. Mae'r adeilad yn cyfrannu'n gadarnhaol.

2004



2004



2017



2017



Bridge Road: Mae'r ffenestri newydd amlwg wedi effeithio'n negyddol ar gymeriad yr Ardal Gadwraeth.

Bridge Street: Mae'r lloeren newydd ar y llawr gwaelod yn effeithio'n negyddol ar yr ardal gadwraeth. Fodd bynnag, mae'r gwaith paentio, cynnal a chadw, cael tynnu'r blwch larwm, lleihau nifer y weairs a thynnu'r antena oddi ar y to yn cynnig gwelliant yn gyffredinol

1.4.4 Projectau Gwella i'r Tir Cyhoeddus

Ymhlith y Prosiectau Gwella a gynhaliwyd er 2006 mae gwelliannau tir cyhoeddus y Stryd Fawr (2012), adfer Pont Prichard (2012) a gwaith atgyweirio a dehongli ym Mhalas yr Esgob (2011 ymlaen).



Ailgynllunio'r Stryd Fawr, ail-wynebu, coed newydd a dodrefn stryd



Project adfer Pont Prichard (2013).



Gwaith arolwg Bishop's Palace (2012), tynnu llystyfiant, atgyweirio a dehongli

1.4.5 Crynodeb

Mae adolygiad o ffin yr ardal gadwraeth a'r ardal amgylchynol wedi cadarnhau bod gan yr ardal dal gymeriad arbennig. Yn gyffredinol, mae adeiladau o werth hanesyddol a phensaernïol arbennig a'r tir cyhoeddus, i raddau helaeth, wedi cael eu gwarchod neu eu gwella o ganlyniad i ddynddi.

2.0 Cyd-destun y Polisi Cynllunio

2.1 Deddfwriaeth Cymru a'r DU

Caiff ardaloedd cadwraeth eu llywodraethu dan Ddeddf Cynllunio (Adeiladau Rhestredig ac Ardaloedd Cadwraeth) 1990.

Mae Deddf Amgylchedd Hanesyddol (Cymru) 2016 yn gwneud rhai newidiadau i Ddeddf 1990 er mwyn iddo fod yn benodol i Gymru a'i hamgylchedd hanesyddol. Mae'r Ddeddf hefyd yn diwygio Deddf Henebion ac Ardaloedd Archeolegol 1979. Mae tri phrif nod y Ddeddf Amgylchedd Hanesyddol (Cymru) wedi'u rhestru gan Cadw fel a ganlyn:

- I roi gwarchodaeth fwy effeithiol i adeiladau rhestredig a henebion;
- I wella'r broses o reoli'r amgylchedd hanesyddol yn gynaliadwy; a
- I gyflwyno mwy o dryloywder ac atebolrwydd o ran penderfyniadau a wneir ar yr amgylchedd hanesyddol.

Nodir Polisi Cynllunio Cenedlaethol ym [Mholisi Cynllunio Cymru \(PCC\)](#). Mae hyn yn darparu'r canllawiau strategol cenedlaethol trosfwaol mewn perthynas â materion cynllunio defnydd tir yng Nghymru ac mae'n cynnwys adran ar gadwraeth yr amgylchedd hanesyddol. Mae'n nodi datganiadau clir ar gyfer rheoli datblygu mewn ardaloedd cadwraeth. Ategir y polisi hwn gan [Nodyn Cyngor Technegol \(NCT\) 24](#): Cynllunio a'r Amgylchedd Hanesyddol (Mai 2017), sy'n rhoi cyngor ar adolygiadau ardaloedd cadwraeth, gan nodi mai arfarniad ardal gadwraeth yw'r sylfaen ar gyfer unrhyw gynigion ar gyfer cadw a gwella (paragraff 6.4).

2.2 Polisi Cynllunio Lleol

Gellir gweld polisi treftadaeth adeiledig Caerdydd sy'n arbennig o berthnasol ym mholisiâu'r Cynllun Datblygu Lleol (2006-2026) KP17: Treftadaeth Adeiledig ac EN9: Cadwraeth yr Amgylchedd Hanesyddol.

Mae paragraff 5.150 o'r CDLI yn nodi 'bydd y Cyngor yn parhau i adolygu ei ddynodiadau ardal gadwraeth, ffiniau a CAAs fel sy'n ofynnol ac yn erbyn meini prawf cenedlaethol cydnabyddedig yn PCC a Chylchlythyr 61/96, yn ogystal â'r nodweddion hynny a nodir yn Strategaeth Ardal Gadwraeth cymeradwy (Medi 1997) i bennu p'un a yw ardal o ddiddordeb arbennig'.

Mae Polisi EN9 yn nodi y caniateir datblygu sy'n ymwneud ag ardaloedd cadwraeth dim ond lle gellir dangos ei fod yn cadw neu'n gwella ansawdd pensaernïol, arwyddocâd hanesyddol a diwylliannol, cymeriad, uniondeb a / neu osodiad yr ardal. Mae paragraff 5.148 yn nodi, wrth asesu ceisiadau cynllunio, y bydd y Cyngor, lle bynnag y bo hynny'n ymarferol, yn ceisio gwella cymeriad arbennig pob ardal fel y'i diffinnir a'i hyrwyddo gan yr Arfarniad Ardal Gadwraeth fabwysiedig.

2.3 Canllawiau Eraill

Mae Cadw wedi cynhyrchu'r cyhoeddiad *Rheoli Ardaloedd Cadwraeth yng Nghymru* (2017). Mae'n cynghori y dylai strwythur a chynnwys arfarniad ardal gadwraeth fod yn gynhwysfawr a diwallu agweddau allweddol o arfer da.

2.4 Ymgynghori a Mabwysiadu

Dosbarthwyd holiadur adolygu i Grŵp Cadwraeth Llandaf yn 2017 a helpodd i lywio'r Gwerthusiad hwn, ynghyd â deialog barhaus yn arwain at yr ymgynghoriad a gynhaliwyd o fis Tachwedd 2019. Roedd yr Arfarniad drafft yn destun cyfnod ymgynghori naw wythnos. Roedd ymatebion ymgynghori yn gyffredinol gadarnhaol ac yn gefnogol i'r estyniad arfaethedig. Ni dderbyniwyd unrhyw sylwadau yn gwrthwynebu'r estyniad. Derbyniwyd sylwadau manwl gan Gymdeithas Llandaf. Bydd adroddiad llawn ar ymatebion yr ymgynghoriad a'r gwrthbrofion neu ddiwygiadau dilynol a wnaed i'r dogfennau yn rhan o'r dogfennau cefndir i'w hystyried yng nghyfarfod y Cabinet.

Mabwysiadwyd yr arfarniad hwn gan Gabinet y Cyngor yn y cyfarfod a gynhaliwyd yn mis Rhagfyr 2020.

Mae papurau cabinet ar gael ar dudalennau cyfarfod pwyllgor y cyngor yn

<https://www.cardiff.gov.uk/CYM/Eich-Cyngor/Cynghorwyr-a-chyfarfodydd/Pages/default.aspx>

3.0 Arwyddocâd Hanesyddol

3.1 Crynodeb o Bwys

Mae'r hanes cryno hwn o Llandaf wedi'i lunio gan Grŵp Cadwraeth Llandaf ac yn cynnwys cyfeiriadau at "Orffennol a Phresennol Llandaf" gan John B. Hilling (1978). Yr elfennau allweddol yw ei:

- Lleoliad strategol yn nyffryn Afon Taf;
- Canrifoedd o ddatblygiadau eglwysig;
- Ehangu o dref marchnad a phererindod i ardal breswyl gefnog;
- Cadw mannau gwyrdd a henebion hanesyddol wrth ei chraidd;
- Datblygu fel hyb addysgol a maestref breswyl gyda chanol lleol prysur.

3.2 Cefndir Hanesyddol Llandaf

Mae dechreuad yr anheddiad yn dyddio'n ôl i gyfnod cyn hanes. Roedd ganddi leoliad strategol ar frigiad craig yn ffurfio'r darn agosaf o dir sych i'r môr, yn edrych dros ardal o laswelltir corsiog i'r dwyrain a man croesi rhydadwy isaf Afon Taf. Yn oes y Celtiaid, sefydlwyd "Llan" tir caeedig Cristnogol cynnar gydag eglwys neu gell sant ar y darddlin ger croesfan yr afon ar y llwybr pererindod o'r dwyrain i'r gorllewin i Dŷ-Ddewi ac o'r gogledd i'r de i Ffynnon Santes Fair, Penrhys.

Tyfodd pwysigrwydd Llandaf yn y 12fed ganrif pan gafodd ei dewis gan y llywodraethwyr Normanaidd fel sedd eu Hesgob. Mae'r eglwys gadeiriol, Castell yr Esgob, a'r Tŵr Cloch oll yn nodi pwysigrwydd cynnar Llandaf, yn ei diffinio fel cymydog unigryw ac ar wahân i Gaerdydd, a oedd dal yn borthladd a thref fechan.

Arafodd ei datblygiad rhwng yr 16eg a'r 18fed ganrif ond cynyddodd eto yn y 18fed a'r 19eg ganrif gyda thai bonedd ac adfywiad yr Eglwys Gadeiriol (Map 8).

O'r cyfnod hwnnw, cafodd ei datblygu mewn tair ffordd:

- Pensaernïaeth goeth at ddibenion eglwysig;
- Tai cyhoeddus ac adeiladau masnachol syml ond sylweddol;
- Adeiladau domestig o raddfa ac effaith amrywiol.

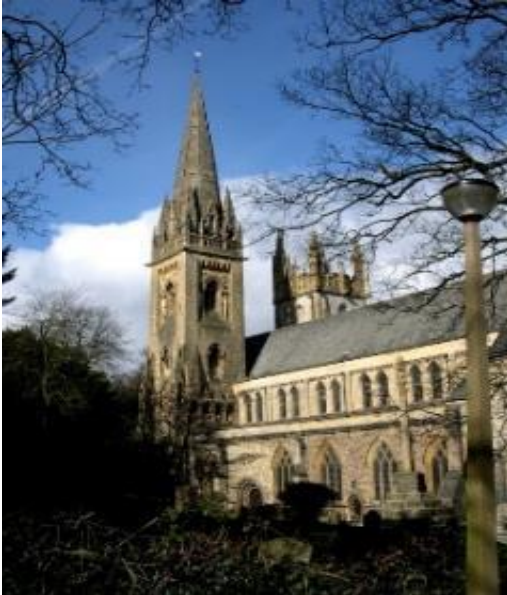
Ffurfiodd Ffordd Caerdydd y cyfyngiad i ddatblygiad organig cynnar y pentref, fel y gwelir ym Map 4 (1869). Cynyddodd yr ardal yn raddol drwy ddisodli a mewnlenni, a chyflwyno closau bach fel Penedre a Spencer's Row. Yn ystod y 1920au, ehangodd yr ardal i'r gorllewin (Map 7 (1920)). Roedd un o'r strydoedd cyntaf i'w hadeiladu yn cynnwys 'The Avenue, ynghyd ag anheddau mawr ar hyd Fairwater Road; mae'r eiddo hyn yn cael eu cynnwys gyda'r ardal gadwraeth o 2020 ymlaen.

Ar ôl y 1920au, tyfodd y setliad ymhellach i'r gorllewin, gan ledaenu i ymuno ag ehangiad cyflym Caerdydd a ddigwyddodd yn y rhan gyntaf o'r 20fed ganrif. Mae patrwm adeiladau a threflun wedi aeddfedu, gan ehangu i gynnwys strydoedd wedi'r rhyfel fel Cathedral Close, Pavin Court a Mitre Court.

3.3 Pwysigrwydd Pensaernïol a Hanesyddol Llandaf

Mae hanes cryno yn dangos bod dinas Llandaf wedi esblygu mewn modd organig ar hyd patrwm stryd canoloesol. Yn y ddeunawfed ganrif, er bod y mwyafrif o strydoedd eisoes wedi'u datblygu, cafodd nifer o eiddo fel y Deanery a Black Hall eu hadeiladu. Mae'r cymysgedd o arddulliau pensaernïol ar hyd y pentref

yn adlewyrchu'r esblygiad araf hwn a pherthynas agos ond cyferbyniol y setliad â dinas Caerdydd. Er gwaethaf gofynion cynyddol bywyd modern, mae'r 'ddinas o fewn dinas' yn cadw ei safon ddiamsr â cherrig sy'n adlewyrchu'r ymdeimlad hynafol. Mae'r nodweddion unigryw hyn wedi arwain at ddewis Llandaf fel ardal gadwraeth ddynodedig gyntaf Caerdydd yn 1968.



Eglwys Gadeiriol Llandaf

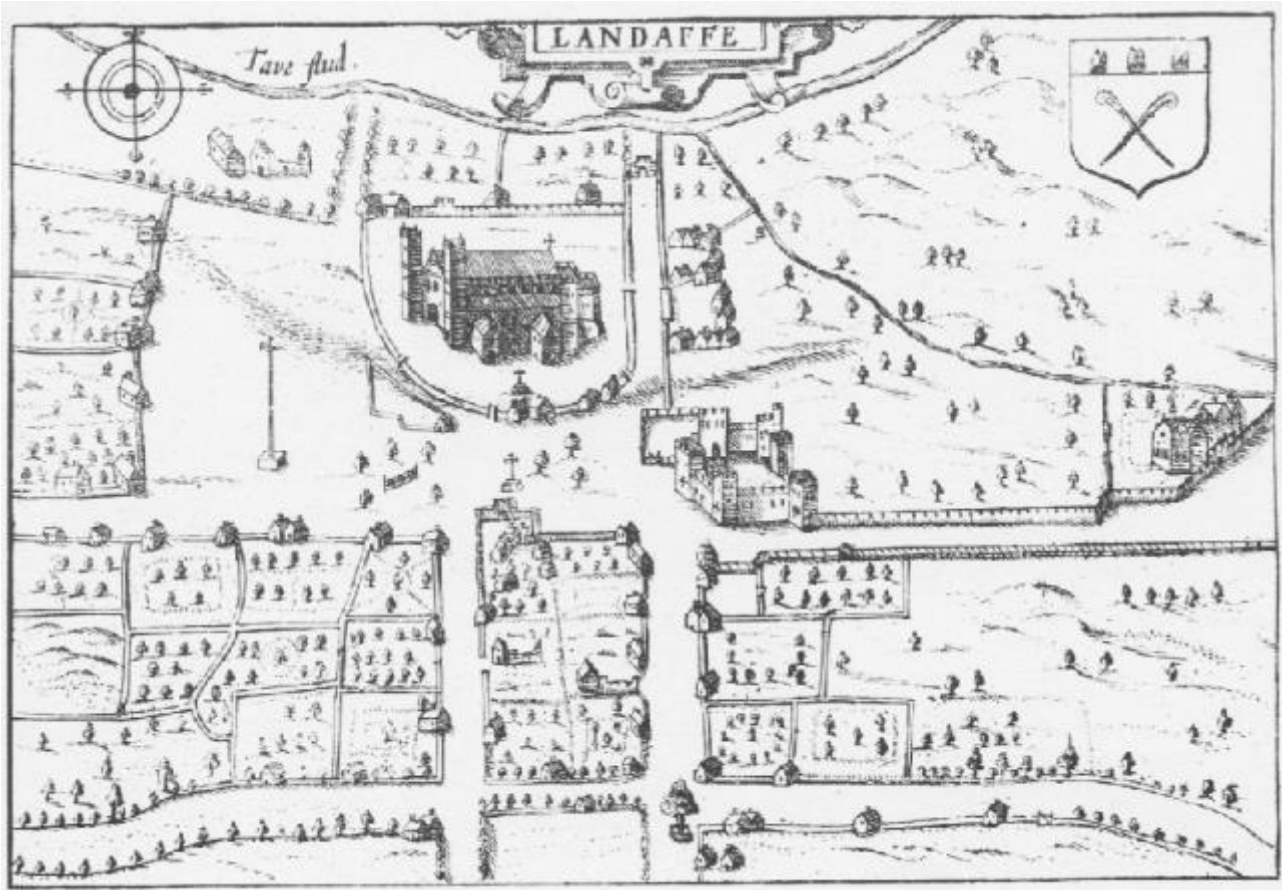


Plas yr Esgob



Eglwys Gadeiriol Llandaf

Map 3: Llandaf, 1610, Map John Speed



Map 4: Llandaf, 1869



Map 5: Llandaf, 1886



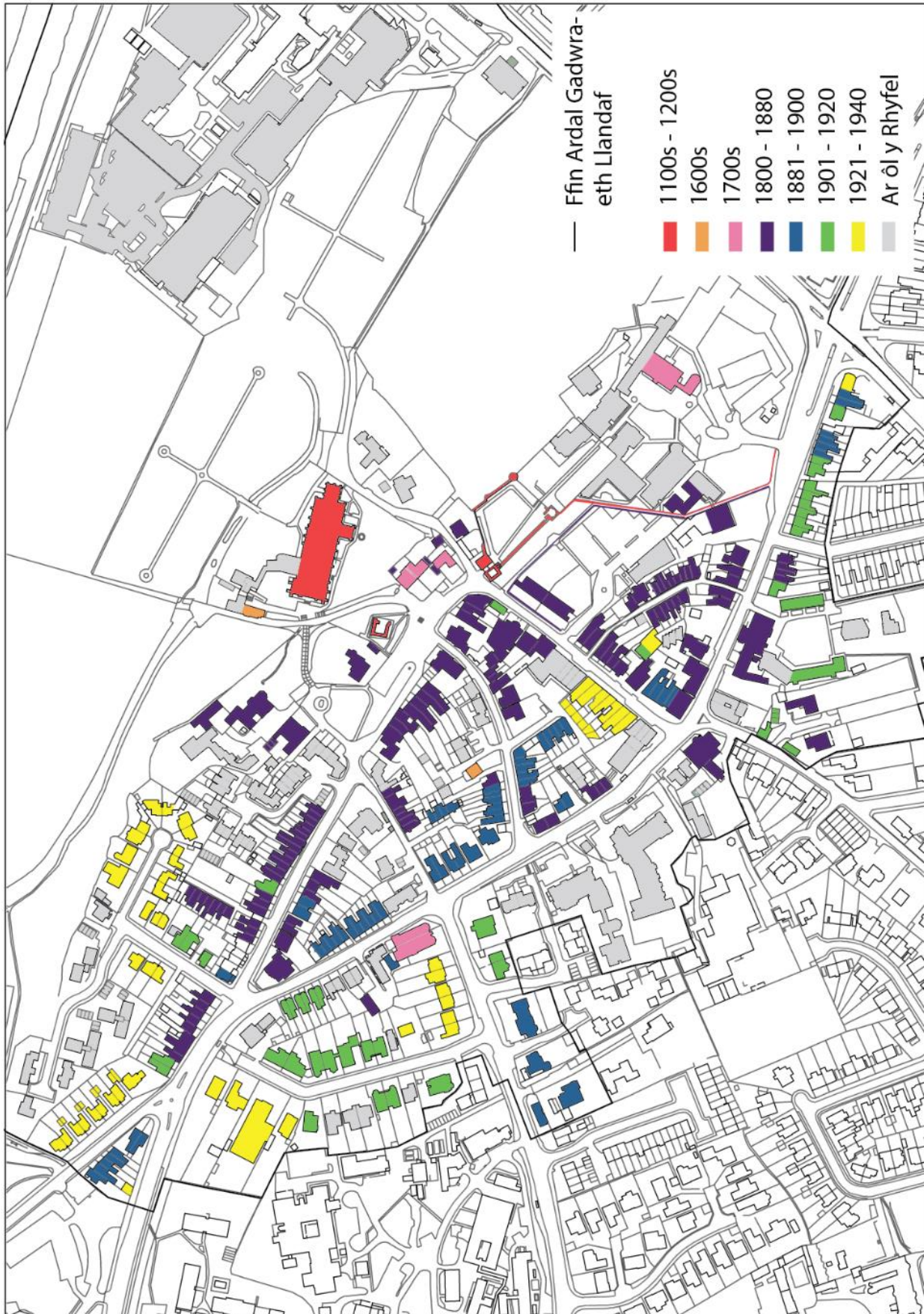
Map 6: Llandaf, 1901



Map 7: Llandaf, 1920



Map 8: Datblygiad Llandaf Dros Amser



4.0 Asesiad o Gymeriad

4.1 Arfarnu Cymeriad

Nodwyd ystod o feini prawf ar gyfer arfarnu cymeriad wrth ddynodi ardaloedd cadwraeth newydd yn Strategaeth Ardal Gadwraeth Caerdydd yn 1997. Gellir defnyddio'r un meini prawf i ail-farnu safon hanesyddol arbennig. Diben y meini prawf yw creu fformat defnyddiol a chyson i bob arfarniad ardal gadwraeth ei ddilyn yn y ddinas. Mae'r meini prawf yn yr adrannau perthnasol wedi'u hehangu i ddilyn cyngor cyfredol Cadw lle bo angen:

- a. **Lle o safon unigryw** (hanes yr ardal, grwpiau o adeiladau, p'un ai'n rhestredig neu beidio, graddfa a pherthynas â mannau awyr agored);
- b. **Presenoldeb adeiladau tirnod neu nodweddion tirlun** (p'un a yw rhai adeiladau a grwpiau o goed o arwyddocâd sylweddol, p'un a ydyn nhw'n ffurfio golygfeydd neu bwyntiau ffocws neu elfennau cefndir);
- c. **Hierarchaeth o fannau cyhoeddus neu breifat** (cyfuniad o fannau fel gerddi, strydoedd a sgwariau cyhoeddus i nodi ardaloedd a gerddi diffiniedig sy'n cyfrannu at le unigryw);
- d. **Deunyddiau lleol neu anarferol o safon uchel yn y treflun** (ar adeiladau, waliau gerddi, rheilins, toeau, triniaeth ffasâd a phafin);
- e. **Manylion pensaernïol o safon uchel** (fffenestri, drysau, bondo ac ardaloedd lle mae nodweddion gwreiddiol wedi'u cadw);
- f. **Tirwedd caled a meddal o safon uchel** (mathau o balmentydd, cyrbau, dodrefn stryd a choed mewn ardaloedd cyhoeddus a phreifat).

Mae'r dadansoddiad canlynol wedi defnyddio gwaith gan Grŵp Ymgynghorol Cadwraeth Llandaf a wnaed ar gyfer Arfarniad Ardal Gadwraeth 2006 ac ategwyd ato lle bo'n berthnasol.

a. Lle o Ansawdd Unigryw

Mae hanes yr ardal wedi'i grybwyll yn y bennod flaenorol ac mae gweddill y meini prawf sy'n ffurfio lle o safon unigryw fel a ganlyn.

4.1.1 Grwpiau o Adeiladau

- Mae'r grŵp craidd o adeiladau rhestredig yn ardal Lawnt yr Eglwys Gadeiriol . Mae'r rhain yn cynnwys adeiladau tirnod unigol o darddiad canoloesol, megis yr Eglwys Gadeiriol, y Tŵr Cloch a Phlas yr Esgob. Mae rhai adeiladau rhestredig o'r 19eg ganrif ar y Lawnt yn rhai sengl;
- Mae mwyafrif yr adeiladau eraill wedi'u grwpiau ynghyd;
- Mae'r adeiladau rhestredig lleol a'r cyfranwyr cadarnhaol yn cynnwys ystod o dai sengl, pâr a theras. Mae mwyafrif yr ardal gadwraeth o raen dinesig tynn â ffurfiant teras;
- Mae llinellau adeiladau yn amrywiol, mae rhai tai wedi'u gosod mewn gerddi, eraill y tu ôl i flaengyrtiau.
- Mae grwpiau adeiladau'n anaml yn cynnwys mwy na phedwar tŷ, sy'n creu amrywiaeth o ran arddull ac addurn;
- Mae dormerau a thalcenni yn creu acennau fertigol cryf i'r nenfwd.

4.1.2 Asedau Hanesyddol Dynodedig

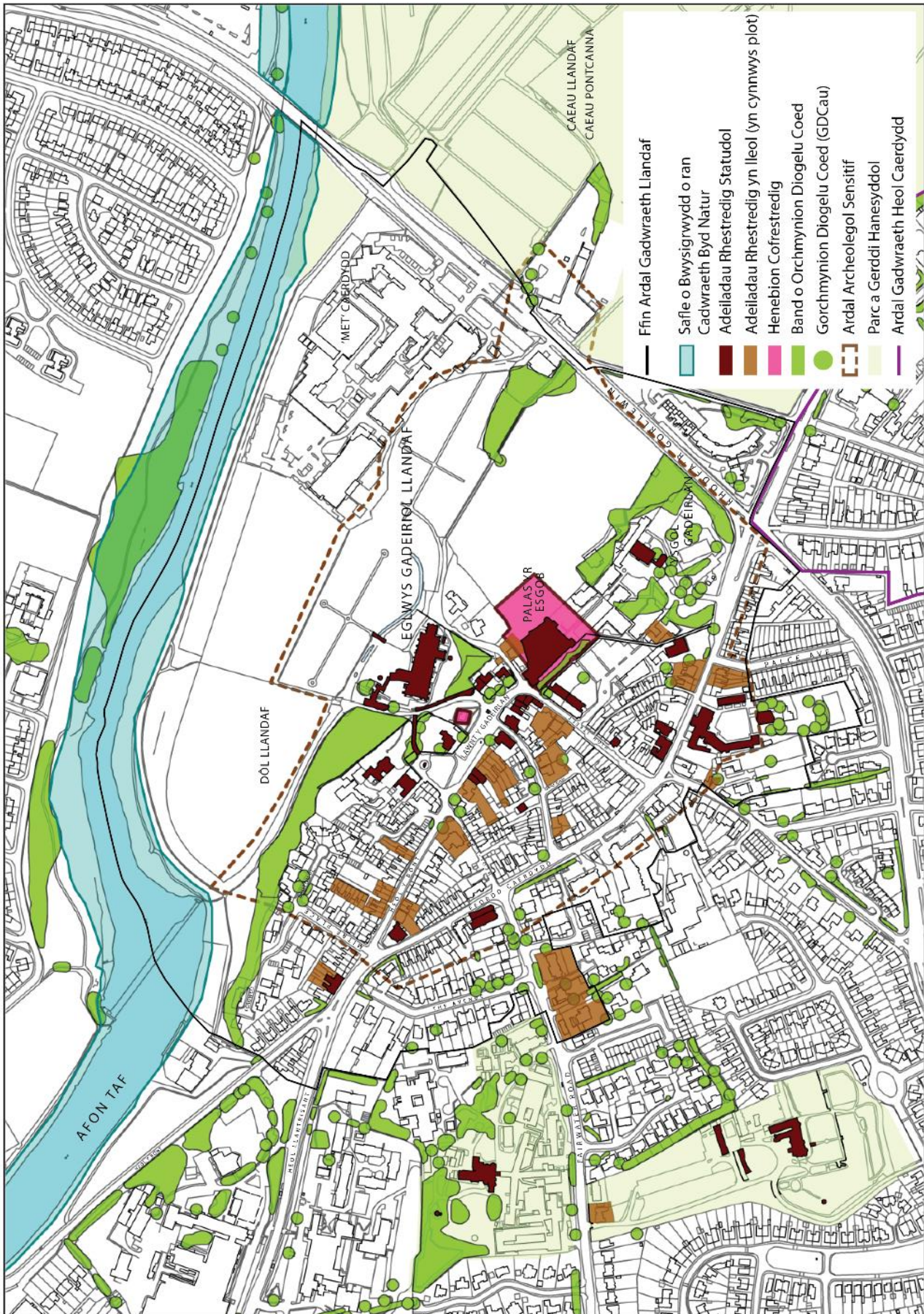
Mae dwy heneb gofrestredig a sawl adeilad rhestredig lleol a chenedlaethol arall yn yr ardal gadwraeth; mae'r crynodiad uchaf o amgylch ardal Lawnt yr Eglwys Gadeiriol, gan adlewyrchu ei arwyddocâd. Mae'r Parc a'r Gerddi Hanesyddol cofrestredig gradd II* (Caeau Pontcanna a Chaeau Llandaf) yn croesi ymyl yr Ardal Gadwraeth ar y gogledd-ddwyrain. Mae Rookwood ac Insole Court y tu allan i'r Ardal Gadwraeth ond wedi'u cynnwys ar y Gofrestr o Barciau a Gerddi Hanesyddol; mae eu cymeriad yn fwy hunangynhwysol o fewn ffiniau'r safle. Mae Tŷ a Gerddi Hanesyddol Insole Court yn cynnwys Ardal Gadwraeth gan gynnwys adeiladau rhestredig, strwythurau a gerddi â choed cadw.

Mae nifer o orchmynion cadw coed (GCC) ac mae mwyafrif yr ardal gadwraeth yn dod dan Ardal Archeolegol Sensitif Llandaf (gweler CCA Archeoleg ac Ardaloedd Archeolegol Sensitif, 2018). Mae Afon Taf a'i lannau yn dod dan Safle o Bwysigrwydd er Cadwraeth Natur (SBCN).

4.1.3 Hanesion Cudd

Mae gan Landaf Ardal Archeolegol Sensitif mawr, lle mae darganfyddiadau unigol o'r cyfnod Brythonig-Rufeinig, fel deunydd adeiladu, crochenwaith a darnau arian, wedi'u canfod. Gellir cael mwy o wybodaeth yn CCA Archeoleg ac Ardaloedd Archeolegol Sensitif.

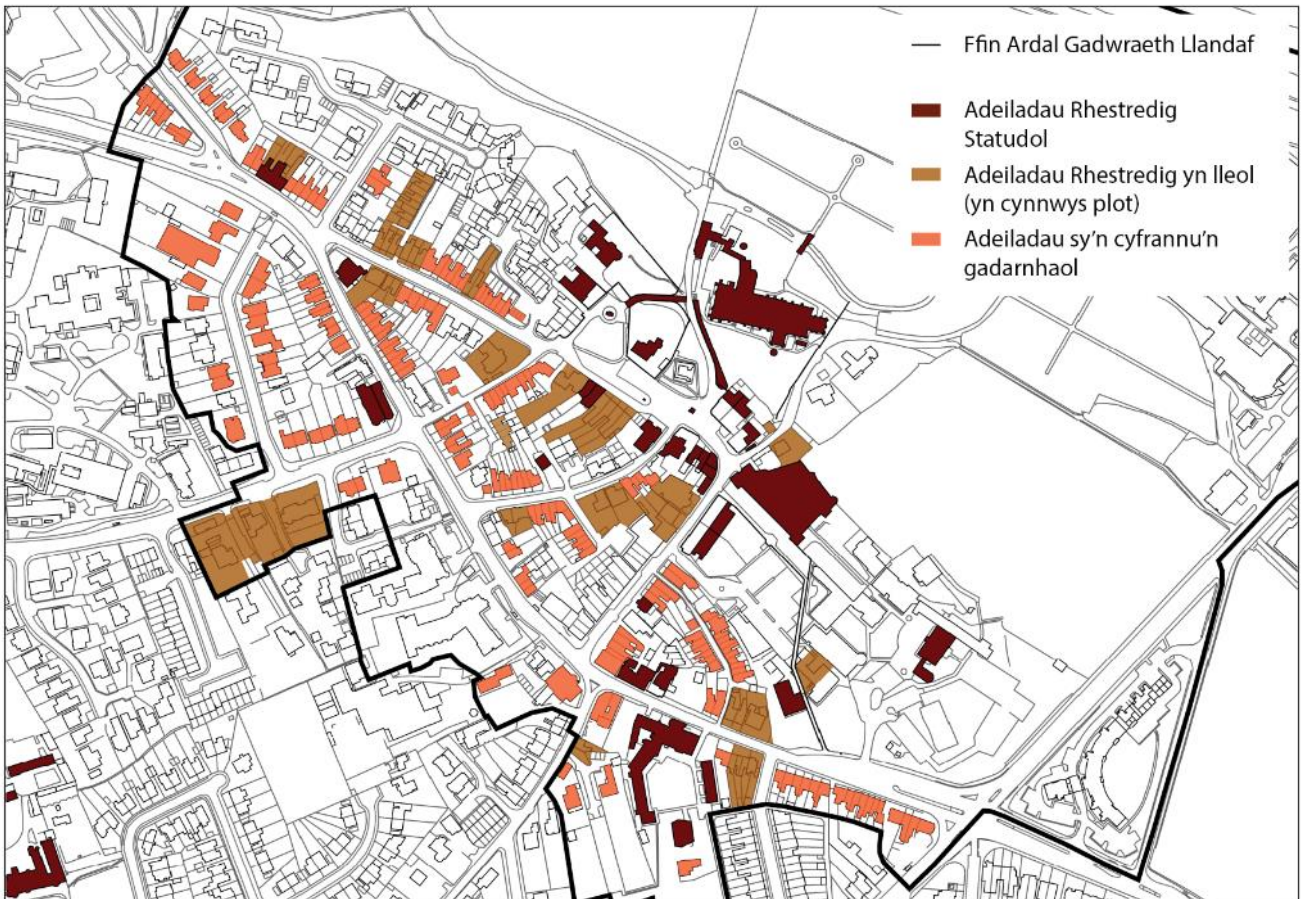
Map 9: Dynodiadau



4.1.4 Adeiladau â Chyfraniad Cadarnhaol

Yn ogystal â'r dynodiadau hanesyddol, mae'r ardal gadwraeth yn cynnwys nifer o adeiladau eraill, sydd heb dderbyn unrhyw ddynodiad hanesyddol ffurfiol hyd yn hyn. Mae canllawiau cyfredol Cadw yn gofyn i awdurdodau lleol nodi adeiladau sy'n cyfrannu'n gadarnhaol at gymeriad ardal gadwraeth. Mae'r adeiladau hyn wedi'u nodi fel sy'n briodol ar y map Adeiladau â Chyfraniad Cadarnhaol (ochr yn ochr â'r Adeiladau Rhestredig Statudol ac Adeiladau Rhestredig Lleol, sy'n cyfrannu'n gadarnhaol trwy rinwedd eu dynodiad ffurfiol). Gellir gweld adeiladau nodweddiadol dan feini prawf 'e': Manylion Pensaernïol o Safon Uchel.

Map 10: Adeiladau sy'n cyfrannu'n gadarnhaol



Mae'r mwyafrif o adeiladau'n cyfrannu at gymeriad yr ardal gadwraeth a bydd y Cyngor yn gweithio i hyrwyddo'r broses o gadw a gwella'r adeiladau hyn trwy'r broses gynllunio. Mae nifer o'r 'cyfranwyr cadarnhaol' hyn (ac eithrio'r Adeiladau Rhestredig a'r Adeiladau Rhestredig Lleol) wedi'u dyddio rhwng canol yr 18fed ganrif a 1920, a rhai o 1940. Mae'r adeiladau sy'n cyfrannu'n gadarnhaol yn amrywio o ran ansawdd; mae rhai mewn cyflwr rhagorol â nodweddion traddodiadol wedi'u cynnal, a rhai â'r potensial ar gyfer gwelliannau, e.e. ffenestri gwell, ailosod triniaethau ffin sensitif neu waith cynnal a chadw ychwanegol.

Mae'r adeiladau heb eu categoreiddio unai'n niwtral neu o bosibl yn effeithio'n negyddol ar gymeriad yr ardal gadwraeth. Gallai fod cwmpas i'r adeiladau hyn gael eu gwella'n sylweddol, neu gallai fod cyfleoedd ailddatblygu yn y dyfodol os rhoddir caniatâd ardal gadwraeth. Mae'r adeiladau sy'n methu â chyfrannu'n gadarnhaol yn rhai o'r cyfnod wedi'r rhyfel.

Mae Stryd Fawr Llandaf yn amgylchedd llwyddiannus ar y cyfan ac o raddfa sy'n cyd-fynd yn dda ag adeiladau hynafol wrth iddo arwain at y Lawnt. Mae'r defnydd o lusernau allanol i arwyddion golau yn helpu i gynnal awyrgylch arbennig. Fodd bynnag, mae'r stryd yn cynnwys rhai adeiladau o'r cyfnod wedi'r rhyfel (hyd yn oed Rhifau 48-52 a Rhifau 18a-18d) nad ydynt yn cyfrannu at y stryd. Mae'r adeiladau hyn yn defnyddio deunyddiau ansensitif, ffenestri blwch ymestynnol â phwyslais llorweddol a chwteri blwch llydan sy'n ymddangos yn fawr a thrwm. Mae rhifau 48-52 yn cynnwys to gwastad (cornel Ffordd Caerdydd) nad ydynt yn cyd-fynd yn dda â'u hadeiladau cymdogol. Nid yw adran ganol ochr ogleddol y Stryd Fawr (hyd yn oed Rhifau 20-46) yn cynnwys nodweddion cadarnhaol, fel y raddfa a chyfrannedd, y graen dinesig tynn, y goleddfau to serth, y simneiau brics addurniadol, y ffenestri mawr â phwyslais fertigol, brics traddodiadol, bondo, a'r ffordd y mae adeiladau yn dringo'r stryd â'r llethr sy'n codi. Fodd bynnag, mae nodweddion sy'n effeithio'n negyddol yn cynnwys gwaith coed gwael, ffenestri modern a thriniaethau ansensitif ar flaen siopau. Felly ystyrir bod yr adeiladau hyn yn niwtral.



9 Stryd Fawr



25 Stryd Fawr



13-15 Stryd Fawr



19 Stryd Fawr

Cyfranwyr cadarnhaol ar ochr ddeheuol y Stryd Fawr



20-22 Stryd Fawr



36-38 Stryd Fawr



18 Stryd Fawr

Mae'r eilrifau 20-46 ar ochr ogleddol y Stryd Fawr yn sympathetig a thraddodiadol o ran graddfa a ffurf, ond nid yw'r manylion yn adlewyrchu'r safon mewn mannau eraill yn yr Ardal Gadwraeth ac ar y cyfan maen nhw'n gwneud cyfraniad niwtral.

Adeiladau ar ymyl gogleddol y Stryd Fawr (eilrifau 18a-d a 48-52) yr ystyrir nad ydynt yn cyfrannu'n gadarnhaol at yr Ardal Gadwraeth.

4.1.5 Graddfa

Mae'r mwyafrif o adeiladau yn Llandaf rhwng dau a thri llawr. Tan ganol y 19eg ganrif, roedd adeiladau seciwlar Llandaf o raddfa gymedrol ac roedd hyd yn oed yr adeiladau tri llawr yn eithaf bach. Gellir gweld hyn ar ben y Stryd Fawr lle mae rhif 6 (adeilad tri llawr rwbel plaen wedi'i baentio'n wyn) yn ffinio ag adeilad cornel deulawr (Rhif 2-4).



Pen y Stryd Fawr – mae adeilad tri llawr cynharach yn cyffwrdd adeilad deulawr diweddarach.



Ffenestr hanner dormer, Heol Fair.



Adeilad mawreddog 2.5 llawr o ganol y 19fed ganrif.

Mae lluniau hanesyddol yn dangos bod tai â'r lloeriau uchaf yn cael eu golau trwy ffenestri cromen yn gyffredin. Dim ond ambell un sydd ar ôl heddiw yn Penedre, rhifau 6-14 a 7 Heol Fair a 78 Ffordd Caerdydd.

Cafodd yr adeiladau a drawsnewidiodd cymeriad Llandaf o dref farchnad i Ddinas Eglwys Gadeiriol yng nghanol y 19eg ganrif eu dylunio ar raddfa llawer mwy, ac maen nhw'n cadw'r amlygrwydd gweledol hwn yn y dreflun heddiw.

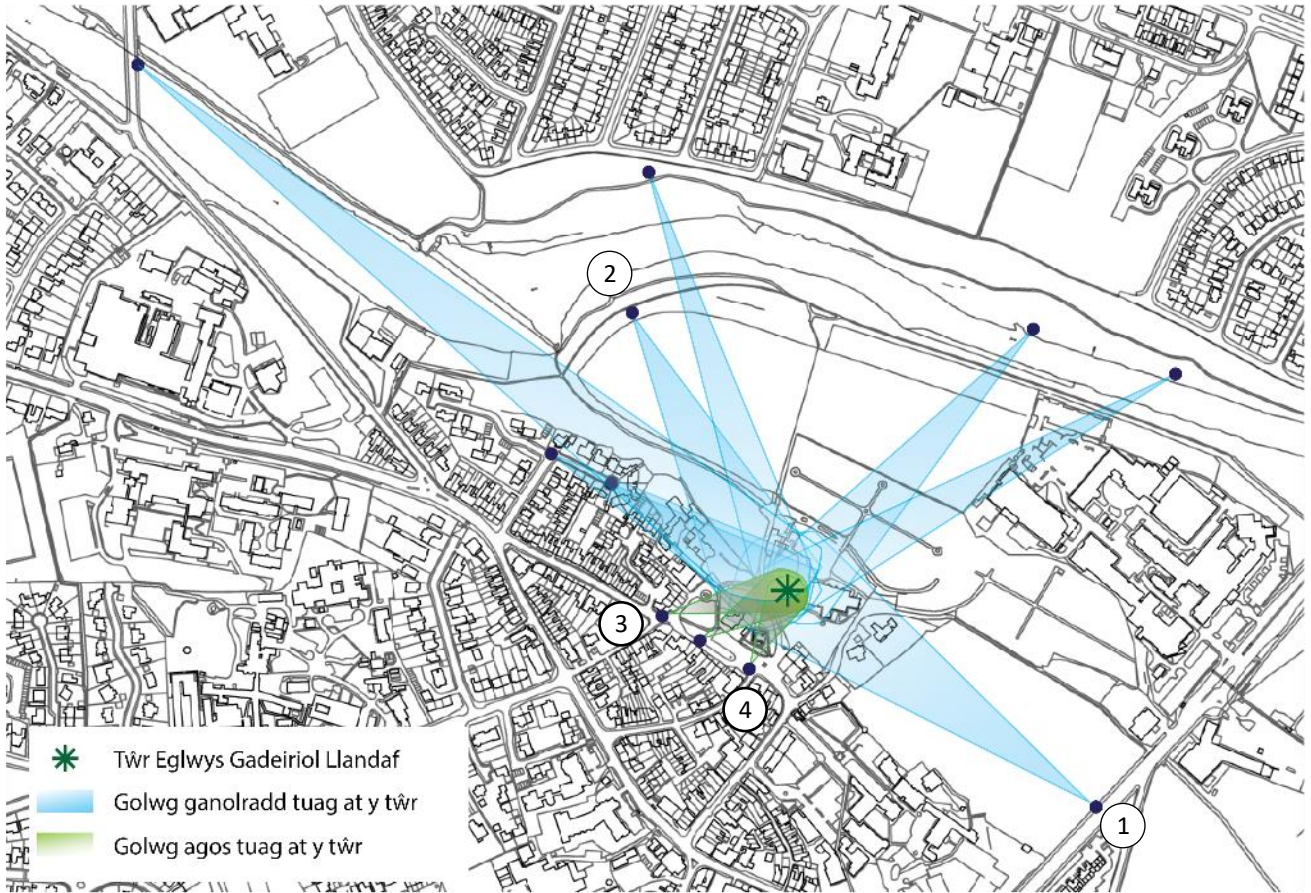
4.1.6 Golygfeydd

Mae nifer o olygfeydd pwysig i bigyn yr Eglwys Gadeiriol o fannau golygfeydd lleol (cwmpas byr) yn Lawnt yr Eglwys Gadeiriol, yn ogystal â mwy o olygfeydd canolradd yn y strydoedd amgylchynol.

Mae golygfeydd pellach fel arfer yn fwy cynnil, yn datgelu dim ond rhannau o adeiladau. Mae rhai golygfeydd o bell lle gellir cael cipolwg o'r pig ac maen nhw'n creu marcwr ffordd pwysig wrth deithio trwy'r ardal ehangach. Gellir cael golygfeydd o big a thŵr yr Eglwys Gadeiriol o Gaeau Llandaf, neu ar draws Cae Arls o Bont Llandaf, neu ar Ffordd Caerdydd, gerllaw Tŷ Llandaf.

Gellir gweld un olygfa hynod arwyddocaol o'r Eglwys Gadeiriol o Western Avenue, ar draws y caeau chwarae. Dim ond yr olygfa o bell hon sy'n dangos y rhan fwyaf o adeilad yr Eglwys Gadeiriol (yn hytrach na dim ond ei phig). Hon yw'r olygfa lle mae newydd-ddyfodiaid yn dod yn ymwybodol o leoliad yr Eglwys Gadeiriol a'i hanes hir ac amrywiol.

Map 11: Golygfeydd o Eglwys Gadeiriol Llandaf



Detholiad o olygfeydd agos a chanolig o big yr Eglwys Gadeiriol. Mae'r Eglwys Gadeiriol yn gwella'r treflun hanesyddol, yn cynnig ffofws canolog i'r ardal, yn cynnig golygfeydd o ben y strydedd ac yn helpu i gyfeirio pobl.

Yr un mor bwysig yw'r golygfeydd o fewn yr Ardal Gadwraeth tuag allan, fel o ardal yr Eglwys Gadeiriol ac o'r manau agored amgylchynnol, er enghraifft mae golygfeydd o Brifysgol Metropolitan Caerdydd o fewn yr Ardal Gadwraeth. Mae'r golygfeydd tuag at y manau agored, fel y Coridor Afon a thuag at Ddôl Llandaf a Chaeau Llandaf yn ychwanegu at gymeriad yr Ardal Gadwraeth. Mae'r golygfeydd o Lawnt yr Eglwys Gadeiriol tuag at y llwybrau troellog sy'n mynd o'r golwg, tuag at y manau agored yn sylweddol. Mae angen i unrhyw gynigion datblygu gael eu datblygu'n ofalus er mwyn iddynt gadw neu wella awyrgylch yr Ardal Gadwraeth o sawl golygfa.

Mae Ardal Gadwraeth Llandaf yn cadw llawer o'i chymeriad ganoloesol. O ran treflun, mae profiad y cerddwr yn gyfoethog iawn. Mae cyferbyniad rhwng strydoedd cul, fel Chapel Street, Heol-y-pavin a Heol Fair, lle mae'r Eglwys Gadeiriol wedi'i chuddio, â'r olygfa o'r Eglwys Gadeiriol ym man agored Lawnt yr Eglwys Gadeiriol. Mae golygfeydd o adeiladau a geblau wrth i gerddwyr symud o fan i fan ar hyd y strydoedd. Caiff y golygfeydd hyn eu ffurfio trwy gyfuniad o gromliniau yn y ffordd, strydoedd cul, manau caeedig, adeiladau allweddol ar ben y strydoedd, lleoliad a graddfa adeiladau. Mae waliau cerrig a thirwedd feddal, mewn gerddi preifat a manau cyhoeddus, oll yn ychwanegu at gymeriad a diddordeb.



Strydoedd cul, Heol-y-Pavin (ar y chwith) a Chapel Street (ar y dde) ag ymdeimlad amgaeedig cryf a gwaith carreg.



Mynedfa fwaog llawn cymeriad i Spencer's Row sy'n cadw arddull blaen yr adeiladau ar hyd y stryd.

4.1.7 Patrymau o Ddefnydd

Mae Llandaf ar hyn o bryd yn cynnal rhywfaint o gymeriad swyddogaethol tref fechan. Mae'n ardal brysur sydd a chysylltiadau ffyrdd a bysus da. Mae gorsafoddd trenau yn llai hygyrch, rhwng 15-25 o daith cerdded (Parc Waungron, Y Tyllgoed, Danescourt a Llandaf).

Mae'r ardal yn lle preswyl yn bennaf, gyda stryd fawr, ysgolion, a cholegau. Mae'r Stryd Fawr yn cynnwys siopau, caffis, bwytai, swyddfeydd a defnyddiau eraill. Mae'r cymeriad defnydd cymysg hefyd yn ychwanegu at fywiogrwydd yr ardal. Yn yr ardal ehangach, mae Pencadlys BBC Wales yn cynnig defnydd cyflogaeth sylweddol, ond mae'n symud i Ganol Dinas Caerdydd yn 2019/20. Mae'r safle'n cael ei ailddatblygu ar gyfer tai.

Llandaf yw sedd Esgob yr Eglwys yng Nghymru y mae ei hesgobaeth yn ymestyn o Ben-y-bont yn y gorllewin i ymyl dwyreiniol Caerdydd, ac o Sianel Bryste yn y de i Ferthyr Tudful yn y gogledd.

Mae cymhlethdod cyfoethog defnyddiau tir cymysg, cysylltedd ac amgylchedd deniadol yn golygu bod Llandaf yn gyrchfan poblogaidd i nifer o ymwelwyr.

b. Presenoldeb Adeiladau Tirnod a Nodweddion Tirlun

Yr adeiladau mwyaf arwyddocaol yn Llandaf yw'r rheiny sy'n gysylltiedig â'r Eglwys yng Nghymru.

Mae'r adeiladau tirnod eraill yn gyfoethog a lliwgar, o raddfa fawr ar safleoedd amlwg ac yn tueddu i gael cysylltiad hanesyddol â Llandaf. Yn ogystal â'r adeiladau eglwysig, mae adeiladau tirnod yn cynnwys Ysgol yr Eglwys Gadeiriol, Tŷ Llandaf, yr Orsaf Heddlu a thafarn yr Heathcock. Mae'r Orsaf Heddlu wedi'i gwella yn y blynyddoedd diwethaf.

Mae adeiladu tirnod yn aml wedi'u lleoli yn erbyn cefndir dau dŷ deulawr llai (sef Chapel Street, Bridge Street a Heol-y-pavin). Fodd bynnag, rhwng y ddau eithaf mae'r mwyafrif o adeiladau domestig gyda 2.5 llawr. Mae hyn oll yn dangos undod o liwiau cynnes, wedi'u gosod yn erbyn amrywiaeth o fanylion syml ond cyfoethog. Y pâr o ffasadau tai yn 57-59 Ffordd Caerdydd yw'r gorau o'r grŵp hwn mwy na thebyg.

Mae cyfadeilad Met Caerdydd yn dirnod sy'n diffinio'r mynediad dwyreiniol i'r ardal. Mae ychwanegiadau diweddar i'r adeiladau a'r newidiadau o ran cladinau allanol, yn awgrymu ymwybyddiaeth o'r fantais o integreiddio'r cyfadeilad cyfan o ran ymddangosiad a swyddogaeth gyda gweddill Llandaf.

Mae rhai ardaloedd coetir a choed yn ffurfio nodweddion tirnod. Y rhai allweddol yw'r coedlannau ar y sgarp i'r gorlifdir, rhodfeydd coed ffurfiol ar Western Avenue yn Met Caerdydd, a choed unigol ar Lawnt yr Eglwys Gadeiriol. Cafodd coedlannau'r Deon eu plannu ar y sgarp yn y 19eg ganrif. Mae hirhoedledd nodweddion coed yn un o gryfderau cymeriad Llandaf.

Mae nifer o nodweddion coed aeddfed sengl o amgylch Ardal Lawnt yr Eglwys Gadeiriol ar dir preifat a chyhoeddus. Byddai colli'r coed aeddfed hyn yn cael effaith negyddol sylweddol ar yr amgylchedd a'r strydlyn, felly bydd y Cyngor yn gwrthod unrhyw gynigion i gael gwared ar y coed, neu'n gofyn rhaglen disodli lle mae cael gwared arnynt yn hanfodol (gweler Coed a Thirwedd Feddal, adran 4.1.15).



Mae'r hen orsaf heddlu yn adeilad tirnod wrth gyffordd Ffordd Caerdydd / Bridge Street.



Tafarn yr Heathcock ar Llantrisant Road.



Met Caerdydd ar Western Avenue



57-59 Ffordd Caerdydd

c. Hierarchaeth Mannau Cyhoeddus a Phreifat

4.1.8 Man Agored

Mae'r adran hon yn cynnwys manau agored, gwyrdd a dinesig o amryw raddfeydd, fel y lleoliad tirlun ehangach, gerddi cyhoeddus a strydoedd, i lawr i ardaloedd a gerddi preifat diffiniedig sy'n cyfrannu at

wahanolrwydd y lle. Mae manau agored Llandaf yn rhan allweddol o'i chymeriad ac yn meddu ar arwyddocâd hanesyddol arbennig gyda'r manau sy'n amgylchynu'r Eglwys Gadeiriol.

4.1.9 Cymeriad Tirlun Ehangach

Mae band o fannau agored gwyrdd i'r gogledd a'r dwyrain o'r Eglwys Gadeiriol yn allweddol i leoliad llawn cymeriad yr ardal gadwraeth a'r Eglwys Gadeiriol. Mae'r rhain yn cynnwys y coridor afon, caeau chwarae, coedlannau, llwybrau cerdded, Caeau Llandaf a rhandiroedd (gweler y map isod).

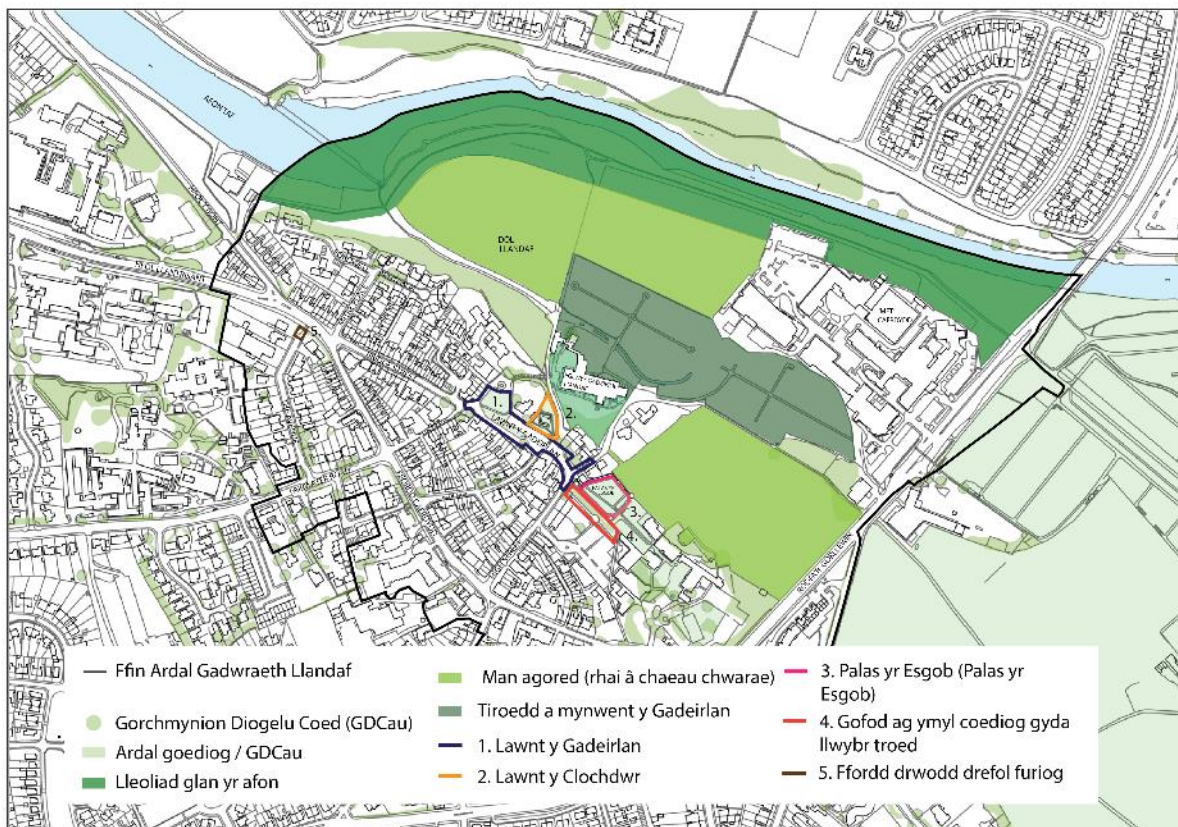
Y tu allan i'r Ardal Gadwraeth i'r gorllewin, mae nifer o erddi a manau hanesyddol yn gysylltiedig â'r adeiladau sy'n ychwanegu at gymeriad yr ardal ehangach ac yn ffurfio band gwyrdd (a ymyrrir arno mewn manau), gan gynnwys Insole Court, Ysbyty Rookwood a Thŷ Darlledu'r BBC. Pan gaiff safleoedd Rookwood a'r BBC eu hailddatblygu, y bwriad yw y byddant yn cynnal ac yn gwneud y gorau o'r seilwaith gwyrdd sylweddol. Mae'r band gwyrdd yn diffinio Llandaf yn weledol ac yn swyddogaethol ar ochr y gorllewin.

4.1.10 Strydoedd a Mannau Agored

Mae cylch pwysig o fannau cyhoeddus hanesyddol wrth wraidd yr ardal gadwraeth, yn agos at yr Eglwys Gadeiriol. Mae'r casgliad hwn o fannau yn diffinio hanfod yr amgylchedd adeiledig hanesyddol a chymeriad y gymuned gyfan. Maen nhw wedi'u nodi ar y map isod fel Lawnt y Gadeirlan, Lawnt Tŵr y Gloch, Plas yr Esgob, a man amwynder â choed ar ei hyd gyda llwybr cerdded. Mae mwy o wybodaeth ar gymeriad y manau hyn ym Mhennod 5.

Rhwng The Avenue a Ffordd Caerdydd mae tramwyfa ddinesig furiog i gerddwyr sydd wedi'i chynnwys o fewn y ffin Ardal Gadwraeth Llandaf estynedig. Gallai'r dramwyfa hon fod wedi'i chreu yn gynharach pan ehangwyd Ffordd Caerdydd a newidwyd defnyddiau ffordd. Byddai'r ardal yn elwa o lanhau a chynnal achadw rheolaidd.

Map 12: Mannau agored sy'n cyfrannu at y cymeriad





Lawnt yr Eglwys Gadeiriol.



Man agored ger Met Caerdydd.



Man agored ger Plas yr Esgob.

4.1.11 Rhwydweithiau o Lwybrau a Mannau Cyhoeddus

Gallai llinell Ely Road, Stryd Fawr a Cathedral Close fod o darddiad Rhufeinig (neu hyd yn oed cyn y cyfnod Rhufeinig); roedd y llwybr yn mynd heibio'r Eglwys Gadeiriol i ryd neu fferi dros y Taf. Roedd y llwybr arfer cael ei chroesi ar ben y Stryd Fawr gan Ffordd Rufeinig arall yn arwain o Gaerdydd i Lantrisant. Cafodd y ffordd hon ei dargyfeirio i ffordd o Lawnt yr Eglwys Gadeiriol yn y 18fed ganrif (i roi preifatrwydd i ardal Cwrt Llandaf).

Gall Ffordd Caerdydd, sy'n osgoi canol Llandaf a'i marchnad ganoloesol, fod yn wriad tyrpeg o ddechrau'r 19eg ganrif. Heddiw, mae'n rhoi ansawdd Clos i'r Lawnt, sy'n canolbwyntio ar y nodweddion hanesyddol fel yr Eglwys Gadeiriol, y Groes, Tŵr y Gloch a'r Hen Blas.

Mae Ffordd Caerdydd ar ffordd brifwythiennol er defnydd cerbydau. Mae'n brysur drwy'r dydd, ond yn enwedig yn ystod oriau brig. Roedd y ffordd yn hanesyddol bwysig o ran symud rhwng canol y ddinas, Llandaf a Lantrisant, ac mae'n parhau felly hyd heddiw. Mae'r lefelau traffig uchel yn golygu bod Ffordd Caerdydd mewn Ardal Rheoli Ansawdd Aer ac yn creu llawer o sŵn.

Mae'r strydoedd a'r lonydd ochr oddi ar Ffordd Caerdydd, (Bridge Street, Heol-y-Pavin, Heol Fair, Stryd Fawr a Chapel Street), i gyd yn arwain at Lawnt y Gadeirlan gyda golygfeydd o'r Eglwys Gadeiriol. Mae hyn yn gwneud yr ardal yn glir ac yn amlygu pa mor bwysig yw'r eglwys gadeiriol i'r cynllun stryd.

Mae rheoli parhaus yn bwysig o ran cynnal ansawdd heddychlon yr ardal gadwraeth a lleoliad yr Eglwys Gadeiriol i'r dwyrain. Mae Ardal Lawnt yr Eglwys Gadeiriol mewn cyferbyniad yn heddychlon ac nid oes ganddi unrhyw draffig trwodd. Mae'r mynediad cyfyngedig i gerbydau i mewn i'r craidd hanesyddol o fudd i leoliad yr Eglwys Gadeiriol a dylid cadw'r trefniant hwn.

Mae'r rhwydwaith i gerddwyr o fewn yr ardal gadwraeth (gweler Map 14, Cysylltedd Cerddwyr) yn athraidd gyda chysylltiadau ar y cyfan, ac eithrio'r ffyrdd pengaead wedi'r rhyfel. Mae nifer o strydoedd hanesyddol, fel Cathedral Close, The Green a Western Avenue yn arwain at lwybrau troed ar hyd Afon Taf. Mae'r llwybrau troed a'r strydoedd cul yn ffurfio rhan sylweddol o gymeriad Llandaf. Byddai Cathedral Close yn elwa o waith cynnal a chadw i'r waliau ffiniol, ymylon a cherrig cyrbau a gwelliannau o ran parcio, yn enwedig mynediad i lefydd parcio anabl a gorfodi parcio parhaus.

Mae cylchfan fechan Ffordd Caerdydd / Bridge Road yn ardal o wrthdaro. Mae'n gyffordd brysur iawn ac nid yw'n hawdd i gerddwyr groesi ac ati. Mae'r palmentydd yn gul a does dim llawer o le ar y ffordd i feicwyr. Mae'r cyfyngiadau o ran ei ffurf adeiledig hanesyddol yn golygu mai dim ond hyn a hyn o welliannau y gellir eu gwneud, ond mae'n debyg y gellir gwneud rhywfaint o newidiadau.

Mae parcio ar y ffordd yn broblem ar nifer o strydoedd ac ar Lawnt yr Eglwys Gadeiriol. Caiff hyn ei achosi gan gymysgedd o breswylwyr, ymwelwyr a chymudwyr ac o ganlyniad i nifer o ffactorau: cynllun ffordd hanesyddol na ddyluniwyd ar gyfer y car, tai teras niferus, strydoedd cul, ynghyd â dynodiadau defnydd cymysg allweddol, fel y Stryd Fawr, yr Eglwys Gadeiriol ac Ysgol yr Eglwys Gadeiriol. Byddai gwelliannau sensitif a dull diwygiedig o barcio yn fuddiol.



Nid oedd Chapel Street wedi'i dylunio ar gyfer cerbydau



Argraffaid artist ar y safle o'r cynllun stryd.



Lôn wrth Ysgol y Gadeirlan.



Llun hanesyddol o Ffordd Caerdydd.



Llwybr cerdded ar draws y Lawnt.

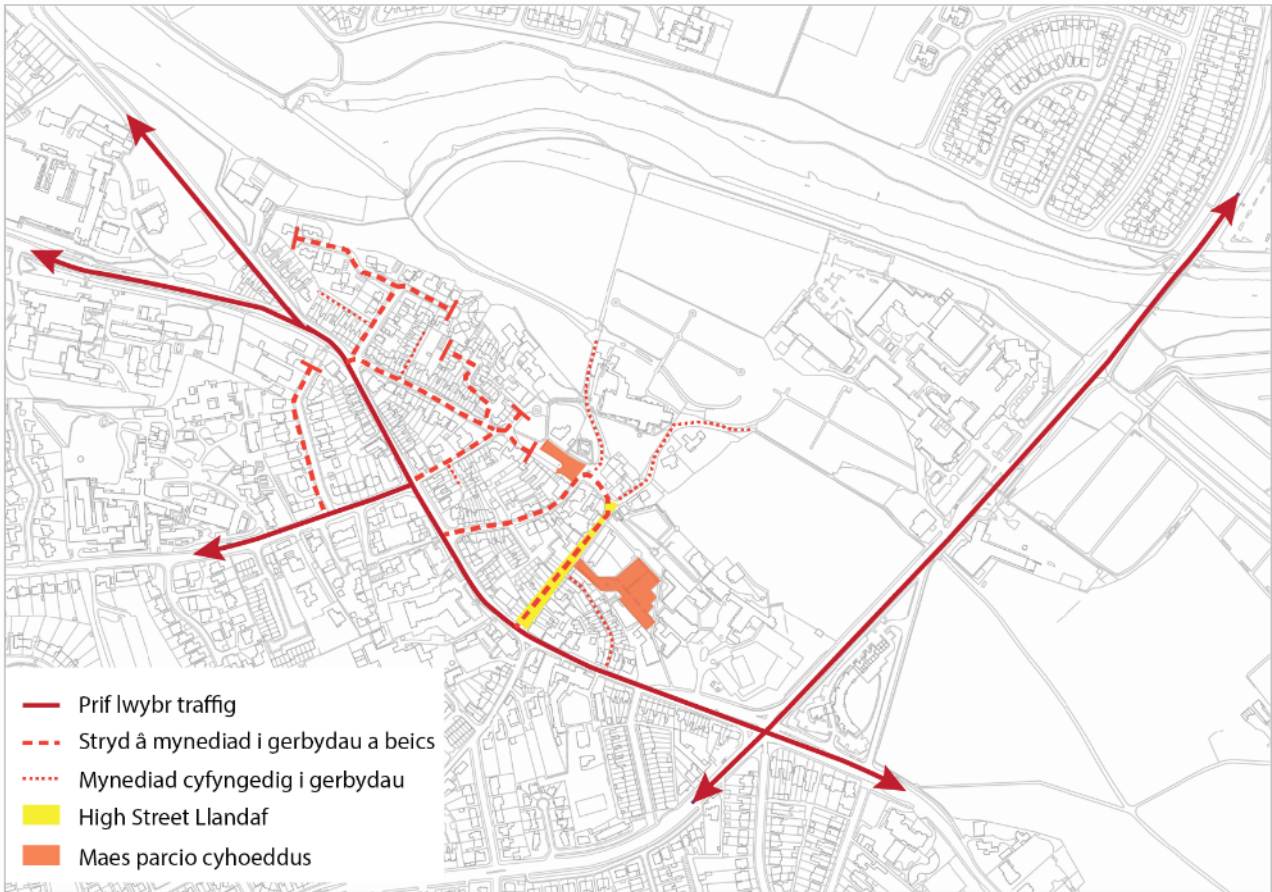


Stryd Fawr / Caerdydd Rd / Ely Rd

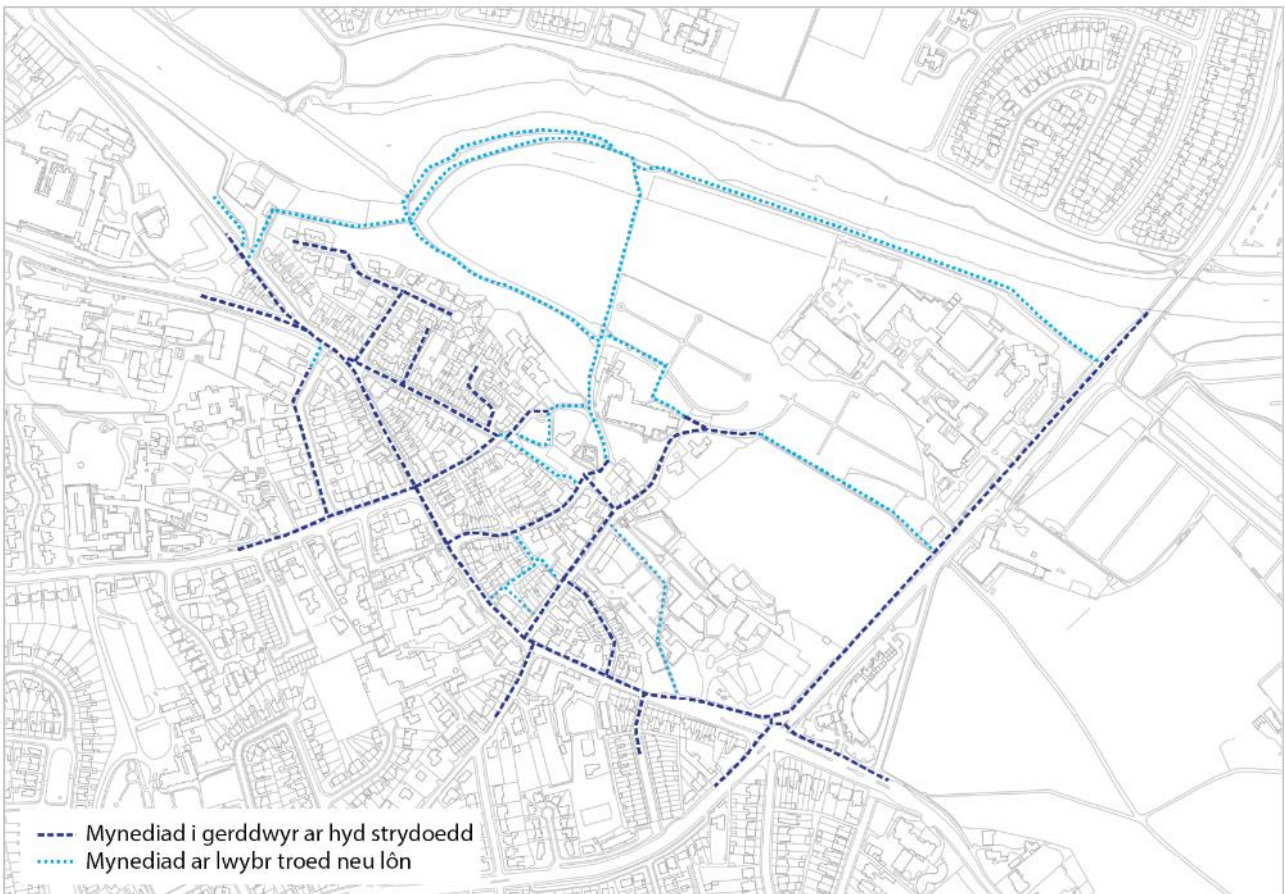
4.1.12 Hygyrchedd

Mae mynediad i bobl ag anawsterau symudedd yn wael ar y cyfan oherwydd bod y strydoedd yn gul ar y cyfan a chydag arwyneb anaddas. Ceisiodd y gwaith tir cyhoeddus yn 2012 ar Stryd Fawr Llandaf greu amgylchedd gwell, gyda phalmentydd lletach a chyrbau is.

Map 13: Mynediad i gerbydau a beiciau



Map 14: Cysylltedd cerddwyr



ch. Deunyddiau Lleol neu Anarferol o Safon Uchel yn y Treflun

Mae'r adran hon yn canolbwyntio ar ddeunyddiau o safon uchel ar gyfer adeiladau. Mae'r adran ddiweddarach (f.) ar 'Tirwedd Caled a Meddal o Safon Uchel' yn cynnwys mwy o wybodaeth ar driniaethau ffiniol.

Mae'r mwyafrif o adeiladau pensaernïol yn cynnwys gwahanol fathau o gerrig wedi'u gosod mewn amrywiaeth o batrymau neu fel rwbel ar hap.

Mae brics i'w gweld yn achlysurol mewn gwaith hŷn, fel 53 – 55 Ffordd Caerdydd, lle ceir brics llydan ag uniadau mân, ond fe'i gwelir yn bennaf mewn adeiladau wedi 1920.

Newidiodd penseiri ar gyfer tai'r Eglwys Gadeiriol ac adeiladau Esgobaethol, fel John Prichard ac Ewan Christian yn y 1860au ac yn ddiweddarach George Halliday, y defnydd o gerrig addurniadol. Fe gyflwynon nhw lawer mwy o amrywiaeth a chelfyddyd mewn lliwiau cerrig a gwaith maen. Roedd bandiau o waith amlonglog amryliw, yn aml yn defnyddio cerrig crwn o bedwar ban byd yn amrywiol gyda slabiau tenau o gerrig Pennant llwyd. Cafodd y rhain eu cymryd o'r domen o falast a adawyd yn y dociau. Mae triniaethau esmwyth o garreg Caerfaddon hufen (sydd bellach yn anffodus yn aml yn cael eu paentio) yn cael eu gosod gerllaw liasau llwyd golau o Fro Morgannwg neu gerrig Quarella llwydwyrdd o gyffiniau Pen-y-bont.

Mae Llandaf wedi'i nodweddu gan y gwaith carreg ac mae'r defnydd o gerrig fel y deunydd wyneb amlycaf mewn adeiladau mwy cyffredin weithiau'n cael eu cyfuno ag ystlysbyst drysau a ffenestri brics melyn neu goch. Parhaodd y defnydd o gerrig wyneb tan y 1920au.

Mae'r ychydig o dai cymedrol sydd wedi goroesi o ddechrau'r 19eg ganrif wedi'u hadeiladu'n bennaf gyda rwbel cerrig lias a'u golchi â chalch. Daeth rendro â phlastr calch ac yna calch sment yn ddiweddarach. Dylid osgoi lliwiau gwyn llachar pan fo lliwiau llwydwyn traddodiadol yn fwy priodol.

Mae bythynnod o ddiwedd y 19eg ganrif yn dangos symudiad tuag at ddeunyddiau a gorffeniadau naturiol. Mae Spencer's Row a'r tai o'i blaen yn Bridge Street yn dangos defnydd da o'r clymfaen Radur coch tywyll ysgafn.

Pan ddaeth rendro boblogaidd eto yn y 1920au, plastr garw ydoedd gan mwyaf, gydag arwyneb cerigos neu gerrig mân arno. Ceir hefyd sawl achos o'r cyfuniad o rendrad esmwyth â ffrâm bren. Ar adeiladau o'r 20fed ganrif, mae hyn fel arfer yn nodweddu cwbl addurniadol.

Mae The Avenue wedi'i nodweddu gan y defnydd o deils clai, rendrad gwyn a fframiau pren.



Cerrig amryliw â manylion carreg nadd Caerfaddon: Stryd Fawr.



Rwbel ar hap amryliw, cyrsiau band pennant, voussoirs a chonglfeini brics glas Swydd Stafford: Heol-y-Pavin.



Wyneb cerrig Radur ar hap gyda brics melyn, voissoirs a maen clo: Spencer's Row.



Gwyrddfaen main: Lawnt yr Eglwys Gadeiriol.



Rendrad gwyn, teils clai a brics terra cotta: The Avenue.

d. Manylion Pensaernïol o Safon Uchel

Mae amrywiaeth o arddulliau a deunyddiau pensaernïol; mae gan y Lawnt yn benodol amrywiaeth eang o bensaernïaeth. Mae gan gyfran uchel o adeiladau ffasadau gwaith carreg, yn aml wedi'u haddurno'n helaeth i gyfoethogi wyneb adeiladau domestig ac eglwysig. Un nodwedd addurniadol cyffredin yw dadlennau dant i dai mewn cerrig Caerfaddon neu waith brics mewn lliwiau cyferbyniol.

Mae addurniadau pensaernïol gwreiddiol sydd wedi goroesi yn brin ac yn werthfawr o ran eu diddordeb hanesyddol a gweledol. Mae'n bwysig eu cadw lle maen nhw'n bodoli. Gall weithredu fel canllaw neu fel esiampl o sut i atgyweirio nodwedd tebyg rhywle arall. Er enghraifft, mae'r Deondy wedi cadw ffenestr linter dros y drws ffrynt ac mae 66-76 Ffordd Caerdydd o tua 1910 yn cynnwys chwe thŷ teras wedi'u cynnal yn dda, sydd wedi cadw pob un o'u cynteddau haearn bwrw a gwydr. Mae gan rai eiddo ar y Lawnt sawl ffenestr ddalennog, ond heb y 'cyrn' trawslath traddodiadol.

Mae sawl esiampl dda o ffasgau addurniadol ac estyll tywydd ar hyd yr ardal gadwraeth.

Mae'r delweddau sy'n dilyn yn dangos esiamplau nodweddiadol o adeiladau sy'n cyfrannu'n gadarnhaol at yr ardal gadwraeth. Mae'r nodweddion pensaernïol, ynghyd â rhai triniaethau ffiniol a deunyddiau pafin wedi'u hamlygu a'u labelu.



Astell dywydd a tho llechi llwyd, Ffordd Caerdydd.



Nodwedd cyntedd teils estynedig, The Avenue.



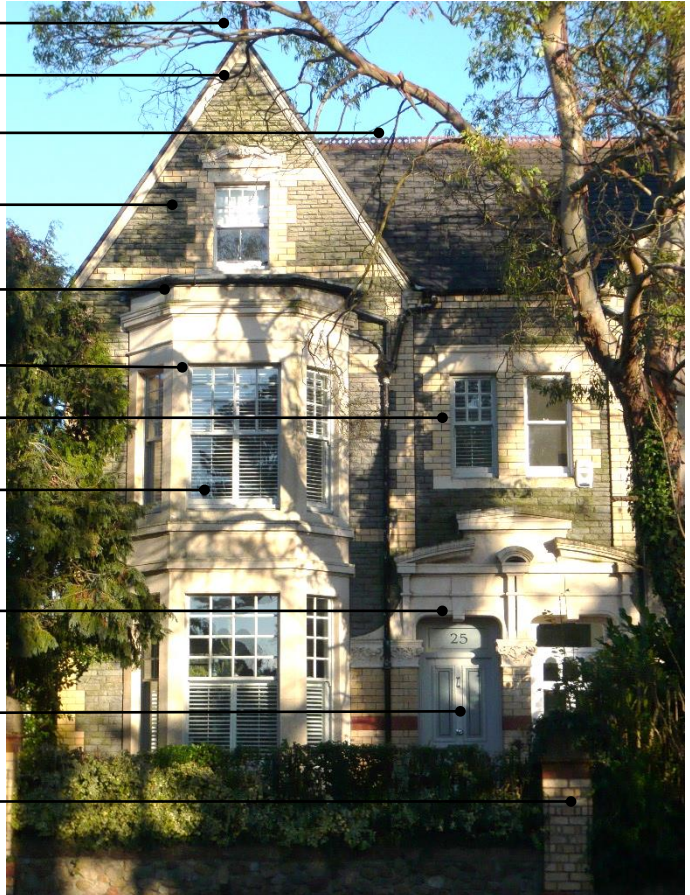
Cynteddau haearn bwrw a gwydr, Ffordd Caerdydd.



Cerfwaith dros y drws a llwybr teils addurniadol, Bridge Street.

25 Cardiff Road

- Manylion terfyniadau.
- Talcen ar ongl llethr.
- To teils crib a llechi addurniadol.
- Gwaith carreg pennant mewn cyrsiau gostyngol.
- Cwrs bandio gwaith brics melyn addurniadol.
- Ffenestr grom carreg Caerfaddon.
- Conglfeini a manylion brics.
- Ffenestri dalennog llithr pren mawr â phwyslais fertigol.
- Cynteddau cilannog.
- Drws pren addurniadol wedi'i baentio.
- Waliau byr carreg â mynedfa piler a gwrych i'r iard ffrynt.



Tri llawr â chyfraneddau mawr ac uchderau helaeth o'r llawr i'r nenfwd, tua 1901.

64 Cardiff Road

- Astell dywydd pren addurniadol â therfyniad pigfain a bargod sbroced.
- Paneli brics bwff â fframiau pren du i'r llawr cyntaf.
- Mae'r bylchau rhwng y fframiau ffenestri fertigol yn cyd-fynd â'r paneli pren ar y ffasâd.
- Mae'r llawr cyntaf yn bargodi'r drws ffrynt â bracedi addurniadol.
- Bandin patrwm gwaith brics addurniadol â pheniad estynedig tro – brics, mewn lliw cyferbyniol.
- Gwaith carreg amryliw, aml-faint i'r llawr gwaelod.
- Paneli pren o amgylch y drws.
- Ffenestr grom â theils coch a fframiau pren.
- Wal ffiniol â gwaith carreg amlonglog amryliw a brics copin ar ongl.



Diwedd y 19fed ganrif, pensaer posibl George Halliday. Arddull pensaernïaeth Duduraidd ddomestig hanner pren. 34

70 Ffordd Caerdydd

- Simnai brics coch.
- Teils crib terra cotta.
- To llechi llwyd.
- Talcen dros y ffenestr grom â manylion streipiau pren fertigol, astell dywydd pren a therfyniad dillyn.
- Mae nodweddion carreg Caerfaddon yn cynnwys: bandio llorweddol, ffenestri crom a chonglfeini i ddadlennau'r ffenestri a'r drws.
- Brics coch.
- Cyntedd braced haearn a gwydr â manylion (yn rhifau 66-76 Ffordd Caerdydd).
- Ffenestri dalennog llithr pren wedi'u paentio â cherfwaith addurniadol i'r rheiliau.
- Drws pren wedi'i baentio â ffenestri gwydr bach, amgylchynau drws sy'n cydweddu a gwydr uwchben y drws.
- Arwyneb brics coch ar y wal ffiniol yn y blaengwrt â phileri, copins a gât.



Teras deulawr â ffenestri crom mawr a chyfraneddau helaeth.

36 Bridge Street

- To llechi, teils crib terra cotta a simnai brics.
- Addurn braced to.
- Teils patrwm sgwâr da y bargod.
- Ffenestri dalennog crog pren mawr â phwyslais fertigol.
- Teras deulawr â charreg Radur coch ar hap.
- Conglfeini brics bwff i ddadlennau'r ffenestri a'r drws.
- Triniaeth ffiniol â wal isel â phileri a gât ar y blaengwrt.



Teras deulawr.

1 Pendre

- Ffenestr dormer uchaf ag estyniadau ffasgia pren uwchben y bargod. Mae'r ffenestri dalennog pren tal yn ychwanegu pwyslais fertigol.
- Gwaith carreg addurniadol ar ffurf amlonglog amryliw.
- Brics coch mewn bandin llorweddol.
- Dadlen y ffenestr uchaf yn defnyddio brics coch a bwff am yn ail cyferbyniol a phatrwm drychweddu.
- Pen y drws yn cynnwys capan carreg uwchben y drws. Uwchben, brics bwff cyferbyniol am yn ail, â brics coch.
- Conglfeini dadlen brics coch ar ochrau'r ffenestri a drysau, â threfniant penodol, â phatrymau am yn ail o frics sy'n ymestyn ac yn encilio.
- Cyntedd sy'n encilio.



Teras deulawr.

1-3 The Avenue

- Talcenni â fframiau pren â therfyniad ar y to.
- Manylion brics coch, gan gynnwys simneiau addurniadol tal.
- Teils to clai.
- Ffenestri casement aml-gwarel pren. Fersiynau plwm hefyd yn amlwg.
- Rendrad gwyn.
- Ffenestri crom â thalcen.
- Cyntedd teils yn ymestyn dros ffenestr y llawr gwaelod.
- Ffenestri dalennog llithr fertigol pren, yn aml â manylion cerfwaith addurniadol a gwydr lliw
- Gardd ffrynt fawr. Triniaeth ffiniol yn cynnwys wal isel a phlanhigion â phileri



Filas pâr 2.5 / 3 llawr (tua 1901-1920).

5 Spencers Row

- Ffenestri dalennog crog cul, tal â fframiau pren yn ychwanegu at y pwyslais fertigol.
- Gwaith carreg mewn meintiau ar hap, clymfaen Radur coch tywyll.
- Encilfa fach i'r drws a'r ffenestri ffrynt.
- Conglfeini brics i'r dadlennau ffenestri a drws, ar ffurf patrwm am yn ail o frics estynedig ac enciliol. Lintel cwrs solider.
- Palmant yn uniongyrchol y tu allan i'r drws ffrynt mewn carreg pennant.



Teras deulawr ar ffurf bwthyn, o ddiwedd y 19fed ganrif.

6 Chapel Street

- Ffenestri pren dalennog Sioraidd mawr a siliau carreg.
- Rendrad esmwyth wedi'i baentio'n wyn
- Conglfeini brics i'r dadlennau drws ar ffurf patrwm am yn ail o frics estynedig ac enciliol.
- Palmant yn uniongyrchol y tu allan i'r drws ffrynt mewn carreg pennant.



Teras deulawr ar ffurf bwthyn, o ddiwedd y 19fed ganrif.

dd. Tirwedd Caled a Meddal o Safon Uchel

4.1.13 Deunyddiau arwyneb (tirwedd caled)

Un o'r esiamplau gorau o bafin cerrig naturiol unigryw o ansawdd da yw Grisïau'r Deon.

Mae ambell i ardal â cherrig pafin o ansawdd da wedi'u cynnal yn dda; gellir gweld y rhain ar hyd y palmentydd cul ar Spencer's Row, Chapel Street a Heol-y-Pavin.

Mae sawl stryd yn yr ardal gadwraeth yn cynnwys asffalt o safon amrywiol. Mae rhai llefydd yn yr ardal gadwraeth yn dangos deunyddiau nad ydynt yn cyd-fynd neu ardaloedd o ddifrod neu waith atgyweirio gwael, a fyddai'n elwa o welliannau yn y dyfodol.

Cafodd Stryd Fawr Llandaf ei ailarwynebu yn 2012 gydag asffalt cost effeithiol syml gyda setiau, cyrbiau a sianeli gwenithfaen.

Mae blaengyrtiau preifat gweladwy yn amrywio o ran safon, ond mae nifer yn dangos dewis gofalus o ddeunyddiau priodol wedi'u gosod yn dda sy'n gwella ymddangosiad yr ardal.



Cerigos addurniadol yn ychwanegu gwead, ond yn anghyffyrddus i gerdded arnynt.



Stryd Fawr Llandaf wedi'i ailarwynebu, 2013.



Grisïau'r Deon.



Arwyneb wedi cracio.

4.1.14 Triniaethau Ffiniol

Mae adeiladau sy'n cyfrannu'n gadarnhaol yn aml yn cynnwys blaengwrt â thriniaeth ffiniol glir. Gallai hyn fod yn gyfuniad o waliau, gwrychoedd neu reilins. Mewn cyferbyniad, mae rhai ffasadau adeiladau cadarnhaol yn uniongyrchol ar y stryd heb flaengyrtiau, sy'n ychwanegu at y cymeriad dinesig.

Mae'r patrwm o driniaethau ffiniol mewn cyfyniadau ar hap yn ychwanegu at ddiddordeb y strydoedd. Lle mae waliau ffiniol yn bodoli, mae'n bwysig eu cadw os ydyn nhw'n cyfrannu'n gadarnhaol at gymeriad yr ardal.

Mae waliau sy'n amgáu manau oddi ar y stryd preifat wedi'u hadeiladu'n bennaf o rwbel, gan ddefnyddio cerrig Radur yn achlysurol neu gerrig balast amlonglog mewn gwahanol arlliwiau o frown, llwyd a brown golau, gydag ychydig o oren, coch a phiws sy'n ychwanegu at y cyfoethogrwydd gweledol. Mae pileri gât yn arddangos amrywiaeth o liwiau brics, fel arfer melyn, neu liw oren cynnes. Bydd waliau'n elwa o grefftwaith i'w hatgyweirio i safon uchel.



Pileri brics,
copin
addurniadol.



Rheolins
addurniadol ar y
wal isel.



Rheilins coffa.



Wal cerrig rwbel hanesyddol.



Mynediad gât llawn
cymeriad yn y wal /
gwrych.

4.1.15 Dodrefn Stryd

Yn y blynyddoedd diwethaf cyflwynwyd mentrau i gynnwys goleuadau stryd arbennig, arwyddion ac enwau stryd mewn du ac aur, yn adlewyrchu esthetig treftadaeth. Yn anffodus mae'r rhain wedi mynd yn adfail ac mae rhai gosodiadau mwy safonol ar gyfer arwyddion ffordd, llusernau a biniau sbwriel wedi'u cyflwyno. Byddai'n ddefnyddiol cael palet cyfoes o ddodrefn stryd y cytunir arno sy'n ymarferol ond sydd hefyd yn adlewyrchu'r cymeriad hanesyddol. Gellid gwneud hyn pan fydd cyllid ar gael er mwyn disodli.

4.1.16 Coed a Thirwedd Meddal

Mae cymeriad y tirwedd yn deillio o goedlannau a choed. Mae nifer o goed â Gorchmynion Cadw Coed (GCC) ar gyfer coed unigol, grwpiau o goed a choedlannau gwarchoddedig.

Mae coed unigol yn aml yn ychwanegu at gymeriad manau cyhoeddus (gweler adran (b.) ar Bresenoldeb Adeiladau Trinod a Nodweddion Tirlun) a dylid eu gwarchod lle bo'n bosibl. Yn anffodus collwyd ffawydden hynafol ym Mhen Pentre, ar gornel y Lawnt a Heol-Y-Pavin.

Caiff ardaloedd glaswellt, er gwaethaf eu llethrau serth, eu cynnal a'u gwarchod yn dda yn erbyn difrod cerbydau. Mae'r manau pwysig hyn yn bwysig yn y strydlun gan eu bod yn aml yn creu atalfa i adeiladau, gwyrddlesni, a gallant hwyluso golygfeydd mewn strydoedd dwysedd uchel; ni ddylid eu defnyddio ar gyfer parcio ceir.

Mae nifer o strydoedd o ddwysedd dinesig uchel ac maen nhw'n cael eu hysgafnhau â phlanhigion a gwrychoedd a dyfir mewn gerddi preifat. Mae'r planhigion ynghyd â waliau ffiniol cerrig o wahanol uchder, addurniadau a gattiau metal yn creu amgylchedd deniadol a llawn cymeriad i gerddwyr. Caiff gwrychoedd ffiniol sy'n amgáu gerddi eu cynnal yn dda. Mae gwrychoedd o amgylch caeau a'r afon yn aml wedi gordyfu ac angen cael eu rheoli.

Mae tri phrif lain o goed fforest mawr. Mae un yn mynd o Fairwater Road, o amgylch Rookwood, preswylfannau Met Caerdydd a'r Tŷ Darlledu i Bont Llandaf a Mynwentydd yr Eglwys Gadeiriol. Mae'r ail yn mynd o Ffordd Caerdydd ar draws caeau'r ysgol, dros Western Avenue, o amgylch y cilgant ac ar hyd ymyl Caeau Llandaf. Mae'r trydydd yn mynd rhwng campws Met Caerdydd ac Afon Taf ac yn mynd ar draws blaen Met Caerdydd, gan ddefnyddio dwy ochr yr Avenue. Mae'r lletemau gwyrdd pwysig yn datblygu'r setliad hanesyddol ac yn diffinio ei leoliad tirlun godidog.

Mae gweddillion 'etoile' hanesyddol y rhodfa o goed i'r dwyrain o Met Caerdydd ar Gofrestr Cadw o Barciau a Gerddi Hanesyddol.



Dail yn ychwanegu gwyrddni i'r stryd ddinesig.



Coed o safon uchel, Y Lawnt.



Coetir, Tiroedd yr Eglwys Gadeiriol.



Coed ar hyd Western Avenue.

4.1.17 Bioamrywiaeth

Mae Safle o Bwysigrwydd er Cadwraeth Natur (SBCN) ar hyd Afon Taf sy'n gorgyffwrdd ymyl ffin yr ardal gadwraeth. Mae angen i fioamrywiaeth yn y SBCN ac o fewn yr ardal gadwraeth gael ei ystyried ochr yn ochr â gofynion hanesyddol. Gall ardaloedd a strwythurau hanesyddol fod yn adnoddau arwyddocaol ar gyfer bioamrywiaeth, yn cynnig cynefinoedd ar gyfer ystlumod, adar, pryfed, cen y coed a fflora arall. Gall coed hen a hynafol, gan gynnwys coed aeddfed sy'n dirywio ffurfio cynefinoedd pwysig. Gallai fod cyfleoedd newydd i wella bioamrywiaeth trwy fesurau fel safleoedd nythu artiffisial, tirwedd ecolegol neu greu cynefinoedd. Gall brics parod, er enghraifft, weithiau gael eu hintegreiddio'n sensitif i mewn i adeiladau newydd priodol at ddibenion nythu rhywogaethau o adar, fel gwenoliad neu ffawna arall a geir yn yr ardal. Gellir cael rhagor o wybodaeth yn y CCA Seilwaith Gwyrdd.

5.0 Ardaloedd o Gymeriad Arbennig

Mae gan yr ardal gadwraeth amrywiaeth eang o wahanol strydoedd cymeriad. Mae'r rhain wedi'u crynhoi isod. Hyd yn oed yn yr un strydoedd, gwelir gwahanol arddulliau pensaernïol a lleoliadau lleiniau.

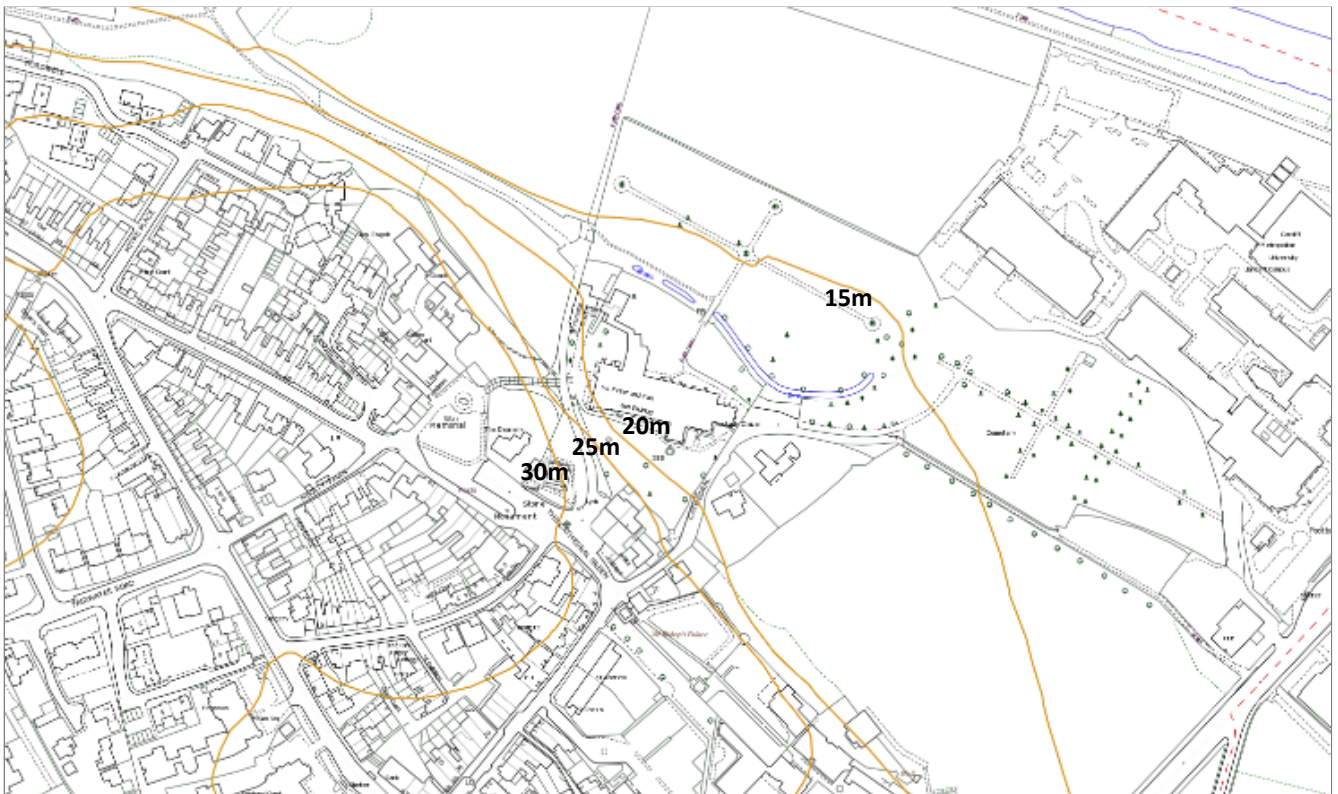
5.1 Ardal yr Eglwys Gadeiriol ac Afon Taf

Trosolwg

Mae'r Eglwys Gadeiriol a'i lleoliad yn holl bwysig o ran strwythur dinesig yr ardal gadwraeth ac wrth wraidd cymeriad Llandaf. Mae'r Eglwys Gadeiriol mewn pant, yn goleddu o Lawnt yr Eglwys Gadeiriol i lawr tuag at yr Afon, a gellir ei chyrraedd o'r Lawnt trwy set o risiau cerrig (Grisiau'r Deon).

Mae safle'r Eglwys Gadeiriol yn cynnwys Coridor Afon Taf i'r gogledd a Lawnt yr Eglwys Gadeiriol i'r de. Mae angen cynnal a chadw'r coedlannau a'r mannau agored ehangach ger yr afon i sicrhau mynediad ac er mwyn cadw'r golygfeydd allweddol (gweler yr adran ar olygfeydd). Mae'r Eglwys Gadeiriol yn ffurfio cyswllt pwysig rhwng elfen cefn gwald y Coridor Afon a graen dinesig dwysedd uchel y strydoedd pentref.

Map 15: Topograffi mewn perthynas â'r Eglwys Gadeiriol



Mae'r Eglwys Gadeiriol wedi'i lleoli ar lethr a gellir cael ati drwy Risiau'r Deon.

Eglwys Gadeiriol Llandaf yn 1846.

Mae eglwys wedi sefyll ar y safle ers y 6ed ganrif. Mae'r Eglwys Gadeiriol gyfredol yn dyddio o 1120, er dim ond ychydig sy'n weddill o'r adeilad gwreiddiol. Gydol ei hanes, mae wedi'i haddasu, mynd yn adfail ac wedi'i hadfer. O bwys mae'r tŵr cloch o'r 15fed ganrif (sydd nawr yn cynnwys clychau modern a osodwyd yn ddiweddar yn 1992) a'i bensaernïaeth Gothig o'r 19eg ganrif, a gafodd ei adfer yn rhannol yn y 20fed ganrif ar ôl cael ei ddifrodi gan fom yn yr Ail Ryfel Byd. Mae hanes a phensaernïaeth gain yr Eglwys Gadeiriol hefyd yn cael ei adlewyrchu yn ei thu mewn a'i thiroedd.

Hanes Manwl

Eglwys Gadeiriol Llandaf yw un o'r eglwysi cadeiriol hynaf ym Mhrydain. Er bod y rhannu cynharaf yn dyddio o 1120, mae eglwys wedi bod ar y safle o tua 546 O.C., pan ddaeth Teilo o Orllewin Cymru a sefydlu llan, cymuned Gristnogol, ar lannau Afon Taf a Dyfrig ac Euddogwy yw'r esgobion cynharaf i gael awdurdod yn yr ardal hon. Gelwid yr eglwys gynnar hon yn "Cadeirlan Fach" yn mesur dim ond 28 troedfedd o ran hyd, 15 troedfedd o ran lled a 20 troedfedd o ran uchder. Esgob Urban oedd Esgob cyntaf Llandaf i gael ei benodi gan y Normaniaid. Roedd yn gyfrifol am ailadeiladu'r Gadeirlan Fach, a ddechreuodd yn 1120. Daethpwyd â chorff Teilo Sant i Landaf, a ddaeth yn ganolfan pererindod. Hefyd daethpwyd â chorff Sant Dyfrig i'r Eglwys Gadeiriol o Ynys Bardsey, a roddodd fri i'r Eglwys Gadeiriol. Gellir gweld rhannau o Eglwys Gadeiriol 1120 hyd heddiw, gydag esiamplau'n cynnwys y bwa wrth yr allor uchel a drws y gogledd.

Cafodd y corff ei ymestyn yn 1170 ac mae drws y de-orllewin wedi'i addurno â chyplysau yn dyddio o'r cyfnod hwn. Tua 1190 cafodd y blaen i'r gorllewin a chwe bwa gorllewinol y corff eu hadeiladu. Yn 1250 ychwanegwyd y Chapter House i'r Eglwys Gadeiriol ac adeiladwyd clochdy ar wahân ar Lawnt yr Eglwys Gadeiriol. Ar 23 Tachwedd 1266 cynhaliwyd gwasanaeth cysegru arbennig i nodi'r broses o gwblhau Eglwys Gadeiriol Llandaf gan yr Esgob William de Braose.

Yn 1485 adeiladwyd tŵr y gogledd-orllewin. Roedd yn anrheg gan Jasper Tudor, ewythr Brenin Harri'r VII, ac yn cynnwys 10 cloch, carilon a mecanwaith cloch.

O 1548 ac am y ddwy ganrif nesaf, dirywiodd Eglwys Gadeiriol Llandaf. Yn ystod y Diwygiad cafodd cysegrfa arian Teilo Sant ei thorri a chymerwyd eitemau gwerthfawr eraill, urddwisgoedd ac arian. Aeth yr Eglwys Gadeiriol i gyfnod o dlodi, dirywiodd corff yr eglwys a dim ond y Capel Mair a ddefnyddiwyd.

Yn 1646 yn ystod y Rhyfel Cartref, dywedir bod milwyr Oliver Cromwell wedi troi corff yr Eglwys Gadeiriol yn dafarn, daeth y côr yn gorlan lloi a defnyddiwyd rhannau eraill o'r Eglwys Gadeiriol fel stabl. Erbyn 1687 disgrifiwyd yr adeilad fel "ein Heglwys Gadeiriol trist a thruenus".

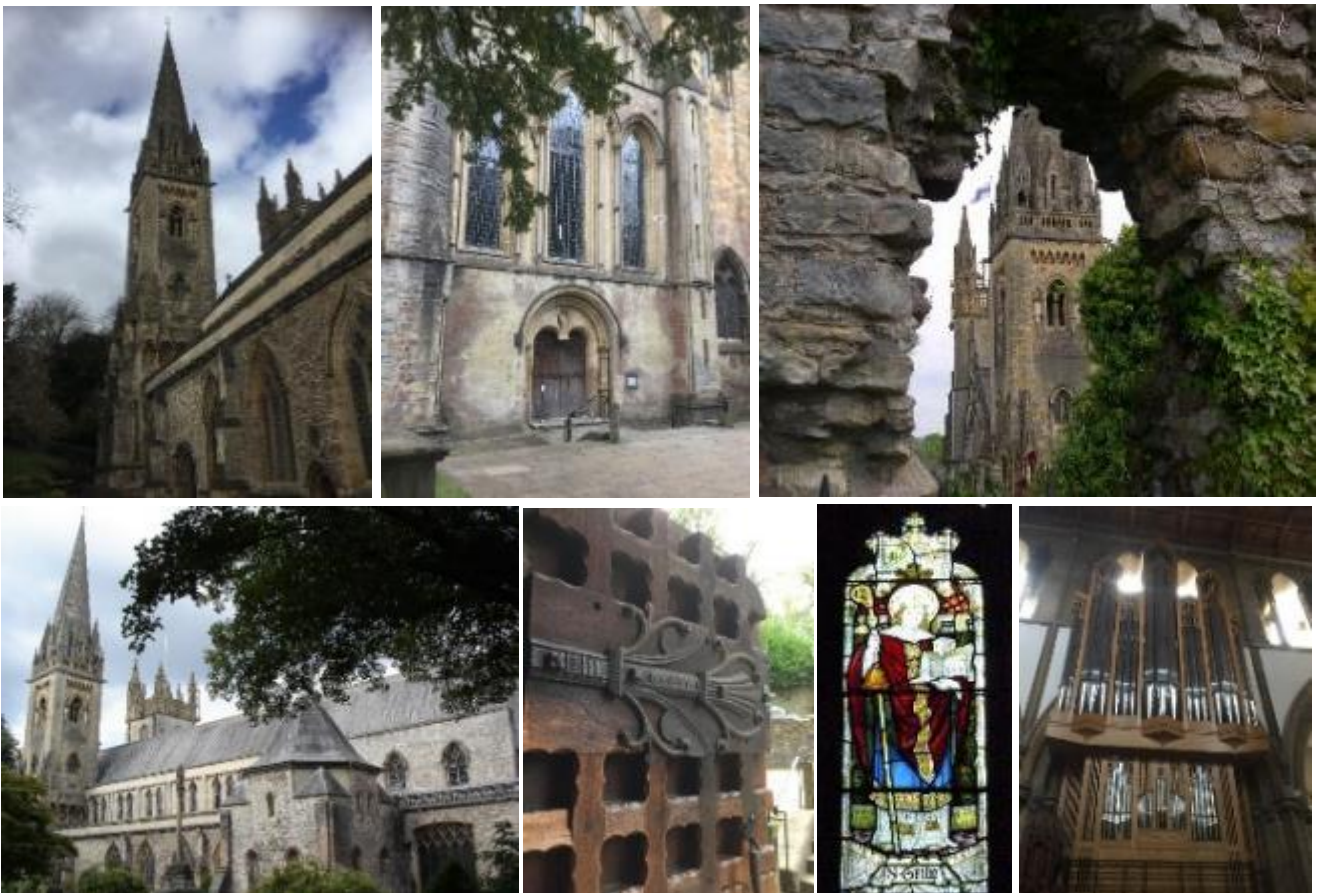
Achosodd stormydd yn 1703 a 1723 lawer o ddifrod: disgynnodd uchafbwyntiau Tŵr Jasper a dymchwelodd tŵr y de-orllewin trwy'r to o'r corff; roedd yr Eglwys Gadeiriol wedi mynd yn adfail.

Yn 1736 dechreuodd y pensaer John Wood o Gaerfaddon adfer adeilad yr Eglwys Gadeiriol, yr hyn a elwir "Y Deml Eidalaid" o fewn waliau'r corff a'r tŷ offeiriad. Yn anffodus, fe wnaeth hyn ddinistrio llawer o'r gwaith canoloesol.

Arweiniodd ffyniant cynyddol De Cymru oherwydd diwydiannaeth, at yr adferiad Fictoraidd. Y penseiri John Prichard a JP Seddon arweiniodd y gwaith ar y Capel Mair, y cysegr, y corff a'r côr. O 1867-69 ychwanegodd Prichard dŵr a meindwr y de-orllewin. Gosodwyd organ a stondinau côr newydd a chynhaliwyd gwasanaeth o ddiolchgarwch ar 13 Gorffennaf yn 1869 i nodi'r broses o gwblhau'r gwaith o adfer Eglwys Gadeiriol Llandaf.

Ar 2 Ionawr 1941 disgynnodd mwynglawdd parasiwt Almaeneg gan ffrwydro'n agos at ddrws y de. O ganlyniad i'r ffrwydrad dymchwelodd y to, a chafodd yr organ a'r mwyafrif o'r dodrefn eu dinistrio, roedd y meindwr yn anniogel ac nid oedd modd defnyddio'r Eglwys Gadeiriol ar gyfer gwasanaethau. Roedd y difrod o ganlynol i'r rhyfel i Eglwys Gadeiriol Llandaf yn sylweddol, dim ond un Eglwys Gadeiriol arall (Coventry) a gafodd fwy o ddifrod. Dechreuodd y gwaith adfer yn 1942. Y Capel Mair a'r Cysegr oedd y rhannau cyntaf i gael eu gwneud yn ddiogel ar gyfer addoli. Cafodd yr Eglwys Gadeiriol ei hadfer yn raddol gan y pensaer George Pace. Yn ystod y gwaith adfer ychwanegodd George Pace Groglofft (bwa concrid). Y diben oedd atal yr olygfa o'r gorllewin i'r dwyrain ar uchder o 25 troedfedd, tra'n gadael yr olygfa ar agor ar lefel daear. Cafodd Syr Jacob Epstein ei gomisiynu i gynhyrchu Crist ei Fawrhydi, a gafodd ei hongian o'r Croglofft. Mae'r cerflun yn 16 troedfedd o uchder ac mae'n pwyso 350 Kg. Ar y pryd, hwn oedd y castin artistig mwyaf i gael ei gyflawni ym Mhrydain. Ar 6 Awst 1960, cynhaliwyd gwasanaeth diolchgarwch i nodi'r broses o gwblhau'r gwaith adfer ar yr Eglwys Gadeiriol ym mhresenoldeb y Frenhines a Dug Caeredin.

Yn 2004 crewyd ardal bafin o flaen drws gorllewinol yr eglwys gadeiriol ac yn 2010 gosodwyd organ newydd, yr organ adeiledig Prydeinig mwyaf i gael ei chomisiynu mewn eglwys gadeiriol yn y DU am 50 mlynedd.



Lluniau o Eglwys Gadeiriol Llandaf. Mae'r tu mewn yn cynnwys yr organ odidog a ffenestr gwydr lliw o Teilo Sant yn dal model o'r Eglwys a sylfaenodd (safle Eglwys Gadeiriol Llandaf bellach).

Materion

- Mae'r Eglwys Gadeiriol yn bodloni rôl ddeuol: fel ffocws pwysig ar gyfer y gymuned grefyddol ac fel atyniad twristiaid. mae ei lleoliad, safle a thopograffi yn golygu bod hygyrchedd yn heriol ac mae'r potensial ar gyfer digwyddiadau cyhoeddus mawr a niferoedd twristiaid cynyddol yn gyfyngedig.

- Mae Eglwys Gadeiriol Llandaf wedi'i lleoli yng Nghaerdydd, prifddinas Cymru. Mae felly yn cynnal y mwyafrif o ddigwyddiadau dinesig yng Nghymru, fel y Gwasanaeth Coffa Cenedlaethol diweddar a fynychwyd gan eu Huchelderau Brenhinol Iarll ac Iarlles Wessex; mae mynediad a mynediad allan yn hanfodol.
- Mae Eglwys Gadeiriol Llandaf yn cael mwy na 40,000 o ymwelwyr y flwyddyn. Mae'r ymwelwyr yn ffynhonnell incwm allweddol i'r Eglwys Gadeiriol ac i fusnesau lleol yn Llandaf. Mae parcio'n anodd iawn ac nid oes llefydd parcio anabl ar gael.
- Mae nifer o gwmnïau bysus wedi stopio teithiau i Eglwys Gadeiriol Llandaf ac mae'n anodd iawn i fws gael at yr Eglwys Gadeiriol oherwydd problemau parcio ar y Stryd Fawr ac yn Lawnt yr Eglwys Gadeiriol. Nid oes llefydd parcio dynodedig i fysis ar gyfer yr Eglwys Gadeiriol i ganiatáu mynediad rhwydd i ymwelwyr.
- Roedd angen cadw cymeriad cysegredig a hanesyddol ardal yr eglwys gadeiriol heb gollu ei ffabrig hanesyddol.
- Mae angen cynnal a rheoli'r coedlannau a'r dolydd ger yr afon i sicrhau mynediad rhwydd a chadw golygfeydd pwysig.

Cyfleoedd Gwella

- Gwella mynediad i gerddwyr a cherbydau i'r Eglwys Gadeiriol a'r gymuned gan ddilyn arfer gorau'r Ddeddf Cydraddoldeb.
- Gwella cysylltiadau i ddolydd a llwybrau cerdded.
- Darparu cyfleusterau i ymwelwyr.
- Cysylltu atyniadau ymwelwyr gwell gyda chyfleoedd i dirwedd sy'n amgylchynu mynwentydd.
- Rheoli sgarpiâu coedlannau.
- Cynnal waliau ffiniol, rheilins a deunyddiau arwynebu naturiol yn nhir y cyhoedd.
- Defnyddio goleuadau i wella'r ardal ac i gyfeirio ymwelwyr a'r gymuned i galon y grŵp adeiladau hanesyddol.
- Mae'r fynwent a Phont Prichard yn ffurfio rhan o ardal yr Eglwys Gadeiriol. Cynhaliwyd cynllun gwella cadwraeth yn 2012/2013 i atgyweirio ac adnewyddu'r bont.
- Gorfodi parcio ceir oddi ar y Lawnt i ffwrdd o'r Groes.



Gwaith atgyweirio ac adnewyddu ar Bont Prichard yn 2012/13.



Ardal yr Eglwys Gadeiriol.



5.2 Lawnt yr Eglwys Gadeiriol

Trosolwg

- Y Lawnt yw craidd hanesyddol y pentref ac mae'n cynnwys ardaloedd glaswelltir a thirwedd galed. Mae'r ardal tirwedd galed yn ymestyn o flaen Tŵr y Gloch, draw tuag at Groes y Ddinas ac o flaen Plas yr Esgob. (Gweler Map 12, Mannau Agored).
- Nid yw elfennau allweddol y craidd hanesyddol wedi'u newid dros y 30 mlynedd diwethaf ac eithrio ambell i newid bach yn nhir y cyhoedd, gwaith cynnal a chadw a dehongli ar y safle.

- Mae'r ardal yn elwa o gael nifer fawr o adeiladau a henebion sy'n cyfrannu'n gadarnhaol ac nid ydym wedi gweld llawer o ddatblygiadau newydd, ac eithrio rhes o bum tŷ teras wedi'r rhyfel ar gornel Bridge Street a Lawnt yr Eglwys Gadeiriol.
- Mae wedi'i gofrestru'n ffurfiol â'r Cyngor a gellir ei weld ar y Gofrestr o Lawntiau Trefi a Phentrefi.
- Er gwaetha'r alinio dros y blynyddoedd, gellir gweld y cynllun stryd canoloesol o hyd o ran adeiladau a mannau cyhoeddus.
- Mae'r ardal wedi'i hamgau'n rhannol: wedi'i hamgau ar ddwy ochr gan dai teras, ac yn fwy agored ar yr ochrau eraill, sydd wedi'u nodweddu gan adeiladau tirnod sengl o darddiad canoloesol a chanol y 19eg ganrif.
- Mae'r ensemble o adeiladau hanesyddol, henebion, cofebion rhyfel, Croes yr Eglwys Gadeiriol, y coed a thirwedd, y waliau ffiniol hanesyddol a'r dail sy'n eu gorchuddio, gyda'i gilydd yn creu ymdeimlad o le unigryw.
- Mae'r warchodaeth statudol sydd ganddi o fod yn rhestredig yn golygu mai'r ardal hon yw'r rhan fwyaf arwyddocaol o'r Ardal Gadwraeth.
- Mae'n safle heddychlon â dim ond hyn a hyn o draffig.
- Mae'r defnydd o groes fel man croesi yn y lleoliad hwn yn dyddio'n ôl i'r cyfnod canoloesol ac mae'r mwyafrif o'r ffabrig cyfredol yn debygol o ddyddio'n ôl i'r 16eg a'r 18fed ganrif.
- Mae'r Tŵr Cloch yn heneb ganoloesol sy'n sefyll o flaen yr Eglwys Gadeiriol. Dros y pum can mlynedd diwethaf, roedd y clychau'n cael eu canu o du mewn i'r Eglwys Gadeiriol ei hun, felly doedd dim angen y Tŵr Cloch mwyach a daeth yn adfail.
- Mae Plas yr Esgob yn adeilad adfail, hwn oedd preswylfa Esgob Llandaf sy'n dyddio o 1200au. Wrth i ganrifoedd fynd heibio, cafodd ei adael i fynd yn adfail. Yng nghanol yr 1800au prynwyd preswylfa Plas yr Esgob newydd, gan adael y Plas adfail i ddod yn ardd gegin muriog gyda rhai o'i waliau canoloesol wedi'u hatgyweirio neu eu haddasu. Yn y 1970au, cyflawnwyd atgyweiriadau a gwaith tirweddu pellach er mwyn gwneud y Plas yn ardd gyhoeddus.
- Y tu allan i Blas yr Esgob ar ochr y de, mae llwybr cul o'r enw Court Lane sy'n arwain o'r Stryd Fawr ac ymlaen i Ffordd Caerdydd.
- Mae'r Lawnt yn cynnwys planwydden ysblennydd.



Ochr Ddeheuol y Lawnt



Ochr Orllewinol y Lawnt



Darnau o *Astudiaeth Llandaf 1989*, Ed. B Davies et al.

Yn dangos y gogwydd ysgafn, ynghyd â'r raddfa a datblygiad 2-3 llawr â tho ar oledf a thirwedd, yn diffinio gofod a chymeriad y Lawnt.

Ochr Ogleddol y Lawnt

Materion

- Nid yw'r ardaloedd o amgylch y Groes a Phlas yr Esgob wedi'u diffinio'n glir.
- Mae parcio yn ymyrryd ar y fynedfa i'r Eglwys Gadeiriol ac wedi dod yn broblem sylweddol o amgylch Lawnt yr Eglwys Gadeiriol. Mae cerbydau'n parcio yng nghanol y ffordd ac o amgylch y groes.
- Mae gorfodi parcio effeithiol ar linellau melyn dwbl yn parhau i fod yn broblem.
- Mae'n her cadw digon o lefydd parcio ar y Lawnt i alluogi mynediad i'r Eglwys Gadeiriol a'r defnydd o'r tir amgylchynol, tra'n cadw ac yn gwella'r cymeriad hanesyddol.
- Mae angen gwella mynediad i Lwybr yr Eglwys Gadeiriol a'r Gât Lych trwy ddehongli, diffinio a gwella'r tir cyhoeddus a'u hamgylch.
- Nid oes unrhyw esiamplau o unrhyw atgyweiriadau priodol i waliau ffiniol yn defnyddio morterau a deunyddiau traddodiadol.
- Cyflawnwyd gwaith atgyweirio hanfodol yn 2015/2016 ar y Plas ac ychwanegwyd bwrdd dehongli yn 2017. Byddai'r Plas yn elwa o waith cynnal a chadw parhaus. Ceir hefyd gyswllt llwybr cerdded hanesyddol trwy'r ardd i'r ysgol gerllaw ac mae'r mynediad gât hwn yn cael ei reoli gan yr ysgol.

Cyfleoedd Gwella

- Cwblhau gwelliannau i'r tir cyhoeddus ar y Lawnt yn ogystal ag atgyweirio'r strydlun presennol. Gwella'r ardal trwy nodi manau parcio gan ddefnyddio deunyddiau sensitif a mwy o 'fannau agored' ar gyfer yr Henebion Hanesyddol a manau i gerddwyr.
- Sicrhau cyllid a gwneud cynnydd o ran atgyweirio ac adfer Plas yr Esgob yn unol â'r Cynllun Cadwraeth.
- Gwella'r cysylltiadau llwybrau cerdded i'r Eglwys Gadeiriol a'r dolydd y tu hwnt.
- Gwella'r tirwedd o amgylch y gofeb rhyfel.
- Sicrhau bod y waliau hanesyddol yn cael eu hadfer wrth i gyfleoedd datblygu godi.
- Sicrhau bod hanes Lawnt yr Eglwys Gadeiriol yn cael ei ddehongli a'i ddeall yn well.
- Rhesymoli parcio o amgylch ardal y Tŷ Gwyn a Gât Lych er mwyn gwella eu cyd-destun, y lleoliad ar gyfer coed pwysig a'r fynedfa i'r Eglwys Gadeiriol.
- Bydd o fudd llunio cynllun gwella i resymoli parcio yn yr ardal mewn modd sensitif a chreu mwy o le yn safle'r Tŵr Cloch, Plas yr Esgob a'r Eglwys Gadeiriol. Mae gwaith cynnal a chadw parhaus yn bwysig, yn ogystal â chyfres o ddodrefn tir cyhoeddus.



Yr Eglwys Gadeiriol â'r Tŵr Cloch adfail i'r ffrynt, llun o sut y gallai'r Tŵr Cloch fod wedi edrych yn 1500 a'r Cofeb Rhyfel ar Lawnt yr Eglwys Gadeiriol.



Mae llefydd parcio yn bwysig, ond gallant ymddangos fel eu bod yn cymryd drosodd.



Croes y Dinas yn ei safle heddiw a llun o Groes y Dinas yn cael ei defnyddio. Yn 1897 cafodd pen y groes ei droi 90 gradd i nodi Jiwbil Diemwnt y Frenhines Victoria.



Argraffiad cynnar o Blas yr Esgob. Roedd y Gatehouse yn cynnwys gwarchodle a charchar.



Y tu mewn i Blas yr Esgob.

5.3 Y Stryd Fawr a Chapel Street

Trosolwg

- Mae'r Stryd Fawr yn cynnwys cymysgedd eclectig o arddulliau pensaernïol o amrywiaeth o gyfnodau.
- Mae'r adeiladau gorwedd o fewn strydlun diffiniedig, yn fframio golygfeydd o Blas yr Esgob a'r Eglwys Gadeiriol y tu draw.
- Ystyrir y Stryd Fawr fel ffocws y gymuned.
- Y Stryd Fawr sy'n cynnig y prif fynediad i'r Eglwys Gadeiriol a Phlas yr Esgob.
- Mae siopau ar hyd y Stryd Fawr yn gweithredu mewn harmoni â chymdogion preswyl ac mae'n ardal defnydd cymysg llwyddiannus.
- Mae gan Chapel Street ffurf stryd ac aliniad adeiladau canoloesol, er bod yr adeiladau o ddiwedd y cyfnod Fictoraidd / y cyfnod Edwardaidd.
- Mae Neuadd Goffa Newydd wedi'i hintegreiddio ar ymyl y maes parcio.

Materion

- Mae tagfeydd traffig yn codi pan fo pwysau am lefydd parcio yn y maes parcio a Lawnt yr Eglwys Gadeiriol.
- Mae rhai blaen siopau wedi'u haddasu neu arwyddion wedi'u hychwanegu sydd wedi arwain at golli cymeriad, graddfa ac integriti'r stryd lun ehangach.
- Mae arwyddion weithiau'n cuddio manylion pensaernïol.
- Mae arwynebau gwael yn arwain at golli eglurdeb mewn manau mynediad allweddol i'r Stryd Fawr, e.e. ar Ffordd Caerdydd a lle mae'r Stryd Fawr yn ymuno â Chapel Street.
- Mae tagfeydd a phwysau am lefydd parcio ar y stryd yn bodoli gydol y dydd.
- Mae diffyg arwyddion a chyngor cyfarwyddiadol / dehongli i ymwelwyr i'r Eglwys Gadeiriol.
- Mae meysydd parcio'r Stryd Fawr a'r lonydd y tu cefn i'r Stryd Fawr mewn cyflwr gwael.

Cyfleoedd Gwella

- Lle mae graddfa a manylion wedi'u colli, sefydlu deunyddiau a graddfa fwy priodol ar gyfer siopau wrth i gyfleoedd datblygu godi.
- Ailarwynebu cyffyrdd ffyrdd wrth gyffyrdd Chapel Street a Ffordd Caerdydd.
- Gwella'r gofod mewn manau cwrdd allweddol (e.e. y maes parcio, y Sefydliad, Neuaddau'r Eglwys, Chapel Street a Ffordd Caerdydd).
- Gwella'r cysylltiadau i lwybrau cerdded a beicio drwy oleuadau ac arwyddion cyfarwyddiadol gwell.
- Annog y defnydd o ffenestri a blaen siopau traddodiadol lle mae cyfleoedd datblygu'n codi a chyfeirio at CCA Blaen Siopau ac Arwyddion am ganllaw dylunio.
- Annog gwelliannau i ardaloedd parcio y tu ôl i'r Stryd Fawr.



Y Stryd Fawr

5.4 Mitre Place, Bruton Place a Fordwell

Trosolwg

- Mae llwybrau glan yr afon gerllaw'r rhan o Llandaf.
- Mae ardaloedd Bruton Place a Fordwell yn cynnig cyswllt gwyrdd i'r dyffryn.
- Mae tai wedi'u lleoli o fewn tirlun a rennir agored yn Fordwell.
- Mae gan Bruton Place gymeriad pentref gardd mwy amgaeedig lle mae gerddi'n creu gofod rhwng adeiladau ac yn diffinio maint lleiniau a chyfansoddiad adeiladau.
- Mae amrywiaeth o arddulliau tai yn llenwi lleiniau bach, gan greu cymysgedd cyfoethog o fathau o dai ac amrywiaeth pleserus i'r strydlyn.
- Ceir golygfeydd o'r Eglwys Gadeiriol o Bruton Place.

Materion

- Mae gwrychoedd a ffiniau wedi'u colli yn Bruton Place sydd wedi arwain at golli eglurdeb a chymeriad.
- Mae manylion pensaernïol ar weddluniau blaen wedi'u colli.
- Mae diffyg gwaith cynnal a chadw ar waliau gerddi a ffiniau wedi arwain at golli cymeriad.
- Mae Mitre Place yn cael ei defnyddio fel lle parcio gorlif er gwaetha'r arwyddion 'mynediad yn unig'.
- Nid yw'r llusern yn Mitre Place yn cyd-fynd â'r rhai arddull cadwraeth yn Bridge Street a Bruton Place oddi ar Mitre Place.

Cyfleoedd Gwella

- Cynnal dwyseddau is i adlewyrchu graddfa a chymeriad newidiol y 'ffin' dinesig.
- Gwella cysylltiadau llwybrau cerdded.
- Pan fo cyfleoedd datblygu'n codi, gwella neu ailosod waliau ffiniol a gwrychoedd.
- Parchu graddfa adeiladau a chynllun gerddi mewn ceisiadau cynllunio ar gyfer datblygu.
- Trefniadau gorfodi gwell lle mae cyfyngiadau traffig 'mynediad yn unig' ar waith.



Mitre Place



Bruton Place



Fordwell



Llwybr
cerdded y
coetir

5.5 Ffordd Caerdydd

Trosolwg

- Mae Ffordd Caerdydd yn llwybr mawr prysur tua'r gogledd o'r ddinas.
- Mae'r stryd yn amrywio o ran lled ond yn culhau wrth y mynediad i'r pentref.
- Ceir adeiladau o amrywiaeth o arddulliau a graddfa.
- Mae'r stryd yn cynnwys adeiladau nodedig, fel Coleg St Michael, yr hen swyddfa profeb a 51 Ffordd Caerdydd. Mae'r tŷ ger yr hen Gofrestrfa Profeb (rhif 51 Ffordd Caerdydd) wedi cael ei wella'n ddiweddar, fel Tafarn y Black Lion.

Materion

- Mae tagfeydd yn digwydd, ac weithiau'n effeithio'n negyddol ar y strydlyn a diogelwch cerddwyr.
- Mae traffig sy'n troi i Ysgol yr Eglwys Gadeiriol weithiau'n ychwanegu at y tagfeydd.
- Mae diffyg eglurdeb wrth y gyffordd â'r Stryd Fawr.
- Mae trefniadau rheoli traffig yn dominyddu'r cysylltiadau i'r dwyrain / gorllewin rhwng Ely Road, Fairwater Road, yr ysgol a'r Stryd Fawr sy'n cyfyngu symudiadau cerddwyr.
- Mae ffiniau a waliau cynnal i'r gorllewin o'r ffordd yn aml wedi'u cynnal yn wael.
- Mae angen rheoli safle St Michael i amddiffyn lleoliad Adeiladau Rhestredig. Mae ei brif fynedfa ar ochr y ffordd yn haeddu lleoliad gwell.

Cyfleoedd Gwella

- Gwella llwybrau mynediad a llwybrau i'r ysgol gynradd.
- Cynnal a gwella lleoedd amgaaedig muriog i eiddo.
- Rhesymoli mynediad a lleoliad Tŷ Llandaf.
- Archwilio a sicrhau llwybrau cerdded gwell i'r dwyrain / gorllewin wrth i gyfleoedd datblygu godi.
- Sicrhau gwarchodaeth briodol ar gyfer tiroedd Coleg St Michael a sicrhau gwelliannau i'r grwpiau o adeiladau y tu cefn.
- Gwarchod addurniadau pensaernïol trwy reoli'n effeithiol ardaloedd dan Gyfarwyddiadau Erthygl 4.
- Gwarchod ac amddiffyn deunyddiau adeiladu naturiol (e.e. cerrig, brics a fframiau pren addurniadol).
- Cynnig canllaw i ddeiliaid tai ar atgyweirio a disodli ffenestri a gofalu am a dylunio waliau ffiniol a rheilins.



Athrofa Padarn Sant (gynt Coleg St Michael's)



Ffordd Caerdydd



Fframiau
pren



Cyffordd Ffordd
Caerdydd, Bridge Road
a Llantrisant Road.

5.6 Western Avenue

Trosolwg

- Mae'r ffordd yn rhwystr mawr i gerddwyr rhwng Llandaf a'r caeau i'r de.
- Mae cymeriad y ffordd ar ffurf rhodfa goediog ag adeiladau mawr, a chaeau, rhandiroedd a grwpau o goed.
- Mae lleiniau a choed wedi'u cynnal yn dda yn diffinio statws y ffordd ac yn helpu i atal effeithiau ymwithiol traffig trwm.
- Mae pont y cerddwyr a rhwystrau cysylltiedig ac arwyddion ffyrdd yn weledol anghydweiddol. Ceir darpariaeth well a chynyddol mewn amryw fannau ar lefel daear i gerddwyr sy'n croesi Western Avenue, sef y dulliau croesi a ffafrir erbyn hyn. Nid yw pont y cerddwyr yn cael ei defnyddio llawer mwyach a gellid cael gwared arni, yn unol ag adolygiad priodol o ddefnydd ac unrhyw fudd mae'n cynnig.
- Y ffordd yw'r prif fynediad i Landaf o'r dwyrain.
- Mae'r ffordd yn cynnig golygfeydd sylweddol iawn o'r Eglwys Gadeiriol ar draws caeau chwarae'r ysgol. Mae ei droedffyrdd yn cynnig mynediad i lannau'r afon a llwybrau coetir.

Materion

- Mae'r cynllun ffordd a'r lefelau traffig presennol yn golygu ei bod hi'n anodd i feicwyr a cherddwyr symud ar draws Western Avenue ac i mewn i Barc Bute yn y de.
- Mae Western Avenue yn torri parc hanesyddol cofrestredig Caeau Llandaf.
- Mae'r Coleg yn debygol o gael ei ddatblygu a'i ailfodelu ymhellach. Mae angen i'r datblygiadau barchu lleoliad pwysig y campws.
- Gwarchod a gwella'n barhaus y rhodfa goed hanesyddol sy'n weddill.

Cyfleoedd Gwella

- Parhau i amddiffyn y golygfeydd o'r Eglwys Gadeiriol.
- Mae angen nodi cysylltiadau i gaeau a'r eglwys gadeiriol, a lle bo cyfleoedd yn codi, eu gwella i sicrhau lleoliad priodol ar gyfer yr Eglwys Gadeiriol.
- Gwella adeiladau Met Caerdydd a'u lleoliad pan fo cyfleoedd datblygu'n codi.
- Gwella lleiniau a'r lleoliad tirlun o amgylch y clwb rygbi a'i faes parcio.
- Gwella cysylltiadau llwybrau cerdded i Ardal yr Eglwys Gadeiriol a Phentref Llandaf.
- Gwella arwyddion traffig a cherddwyr ar ochr y ffordd i Landaf.



Golygfa o'r Eglwys Gadeiriol



Western Avenue



Golygfa o'r bont

5.7 Bridge Street, Bridge Road, Heol-y-Pavin a Heol Fair

Trosolwg

- Mae'r strydlyn yn amrywiol ac wedi'i nodi gan adeiladau, gerddi blaen bach, ynghyd ag adeiladau'n uniongyrchol ar y stryd.
- Mae graddfa adeiladau'n gymedrol.
- Mae perthynas gref rhwng adeiladau a'r strydoedd.
- Mae deunyddiau naturiol yn chwarae rhan gref o ran diffinio'r strydlyn ac addurniadau ar dai.
- Mae fframiau pren yn nodwedd addurniadol cryf ar Bridge Road a Heol Fair.
- Mae waliau ffiniol cerrig uchel yn diffinio rhythmiau ochr y ffordd a lleiniau.
- Yr hen orsaf heddlu yw'r prif ffocws ar gyfer y Pentref wrth ei fynediad yn y gogledd.
- Mae darnau o gynllun stryd ac adeiladau canoloesol yn amlwg yn Heol-Y-Pavin a Heol Fair.
- Mae ffawydd a thiroedd safle'r BBC yn chwarae rhan fawr o ran amgáu pen gogleddol y pentref.

Materion

- Mae parcio ar y stryd yn tansilio ansawdd y strydlyn.
- Mae diffyg manylion pensaernïol ar dai.
- Mae angen cynnal a chadw waliau ffiniol a cynnal cerrig.
- Mae lleiniau ochr y ffordd wedi'u difrodi gan barcio.
- Mae'r llwybrau cerdded sy'n arwain o'r Rhes Adeiladau Imperialaidd rhwng y siopau i'r Stryd Fawr ac sy'n arwain i lawr i Ffordd Caerdydd mewn cyflwr gwael.

Cyfleoedd Gwella

- Gwella lleiniau ochr y ffordd drwy reoli parcio oddi ar y stryd
- Gwarchod addurniadau pensaernïol trwy reoli'n effeithiol ardaloedd dan Gyfarwyddiadau Erthygl 4.
- Gwarchod ac amddiffyn deunyddiau adeiladu naturiol (e.e. cerrig, brics a fframiau pren addurniadol).
- Cynnig canllaw i ddeiliaid tai ar atgyweirio a disodli ffenestri a gofalu am a dylunio waliau ffiniol a rheilins.
- Gellid goleuo waliau cynnal i'r gorllewin ar lefel stryd i wella'r gwaith carreg a gwella diogelwch i gerddwyr.



Bridge Road



Heol-Y-Pavin



Heol Fair



Heol Fair

5.8 The Avenue a Fairwater Road

Trosolwg

Mae'r ardal hon yn ffurfio rhan o'r estyniad newydd i'r ffin ac yn cynnwys nifer o adeiladau sengl a phâr o safon uchel sy'n dyddio'n ôl i tua 1920 a 1940 (Gweler Adolygiad Ffin, adran 1.4 am ragor o fanylion).

Materion

- Mae filas mawr dan fygythiad gan ddatblygiadau ar gyfer anheddau dwysedd uwch.
- Mae un fila restredig leol ar Fairwater Road, gyferbyn â The Avenue, yn dechrau mynd yn adfail ac yn cynnwys rheilins, lle cadw biniau, arwyddion a thriniaeth arwyneb amhriddol o fewn ei gwrtil.
- Mae'r dramwyfa i gerddwyr rhwng The Avenue a Ffordd Caerdydd yn fan cymharol fawr heb lawer o bwrpas na thirwedd.

Cyfleoedd Gwella

- Adfer filas i'w cyn-ogoniant.
- Cynnal a gwella'r nodweddion pensaernïol yn yr ardal, fel y brics terra cotta, y fframiau pren a ffenstri pren, teils, simneiau a nodweddion unigryw eraill.
- Gwella'r dramwyfa i gerddwyr rhwng The Avenue a Ffordd Caerdydd gyda thirwedd caled a goleuadau.



Fairwater Road



Fairwater Road



The Avenue



The Avenue

6.0 Cynllun Rheoli – Nodau ac Amcanion

Mae'r nodau a'r amcanion canlynol yn ymateb i'r materion a chyfleoedd a nodwyd o fewn yr ardal gadwraeth a byddant yn cael eu hystyried yn erbyn unrhyw gynigion a gyflwynwyd a allai effeithio ar ei diddordeb a chymeriad arbennig.

Y weledigaeth hir dymor ar gyfer yr ardal gadwraeth yw cael gwared ar unrhyw ychwanegiadau modern na roddwyd ystyriaeth briodol iddynt ac annog addasiadau o safon uchel er mwyn i bwysigrwydd pob adeilad, a'r ardal gadwraeth gyfan, gael ei ddatgelu'n gliriach a'i amddiffyn ar gyfer y dyfodol.

- 1. Rhaid i unrhyw ddyluniad newydd, ymyrraeth neu atgyweiriad fod o'r safon uchaf, waeth beth fo'r raddfa, yn ôl y canllawiau a nodir yn Adran 7.**
Rheswm: Gwarchod cymeriad yr ardal gadwraeth.
- 2. Caiff adeiladau, nodweddion a mannau a nodir fel rhai sy'n gwneud cyfraniad cadarnhaol i'r ardal gadwraeth eu gwarchod yn erbyn unrhyw newid niweidiol.**
Rheswm: Gwarchod cymeriad yr ardal gadwraeth ar y cyfan ac arwyddocâd ei hasedau treftadaeth unigol, yn unol â Pholisi'r Llywodraeth.
- 3. Bydd Cyngor Caerdydd yn annog cynigion sy'n ceisio ymdrin â'r cyfleoedd a nodwyd ar gyfer gwella, yn unol â'u dyluniad.**
Rheswm: Gwarchod cymeriad yr ardal gadwraeth.
- 4. Bydd tirwedd naturiol cyfoethog a lleoliad yr ardal gadwraeth gael eu gwarchod trwy reoli'n ystyriol y coed sy'n bodoli a dylunio unrhyw blanhigion newydd yn ofalus.**
Rheswm: Gwarchod nodwedd diffiniedig o'r ardal gadwraeth a rheoli coed yn unol â pholisi lleol arall.
- 5. Gwrthwynebir datblygiadau yn yr ardal gadwraeth sy'n niweidio ei chymeriad. Bydd datblygiadau sy'n cyfrannu'n gadarnhaol at leoliad yr ardal gadwraeth yn cael eu hannog.**
Rheswm: Gwarchod a gwella lleoliad yr ardal gadwraeth yn unol â pholisi'r Llywodraeth.
- 6. Pan fo gweithdrefnau'n cael eu diwygio ar gyfer gweini Cyfarwyddiadau Erthygl 4, caiff Cyfarwyddiadau presennol a newydd eu hadolygu i sicrhau bod y lefel o warchodaeth sydd mewn lle yn cael ei chynnal neu ei gwella lle bo'n bosibl.**
Rheswm: Gwarchod cymeriad yr ardal gadwraeth ar y cyfan ac arwyddocâd ei hasedau treftadaeth unigol, yn unol â Pholisi'r Llywodraeth.
- 7. Adolygu rheolaeth parcio cyhoeddus a phreswyl gyda'r bwriad o gynyddu gorfodaeth y rheoliadau presennol ac ystyried yr angen am reolaethau parcio ychwanegol.**
Rheswm: Cydbwyso'r angen am fynediad preswyl, busnes ac ymwelwyr yn erbyn effeithiau gweledol a chorfforol parcio cerbydau mewn ardaloedd hanesyddol sensitif

7. Canllawiau a Safonau Dylunio

Mae'r canllaw hwn wedi'i baratoi i alluogi'r rheiny sy'n cynllunio gwaith i atgyweirio neu addasu eu heiddo. Mae'r canllaw hwn wedi'i baratoi i barchu a gwella'r cymeriad a nodir yn yr Arfarniad.

Mae gan y Cyngor bwerau arbennig i reoli mathau o ddatblygiadau, na fyddai fel arfer angen caniatâd cynllunio, trwy Gyfarwyddyd Erthygl 4 [2]. Mae cyfarwyddiadau o'r fath yn rhoi rheolaeth dros unrhyw waith bron a bod i weddlun blaen adeiladau, gwaith mewn gerddi blaen a gwaith adeiladu newydd hefyd.

Mae nifer o'r adeiladau yn yr Ardal Gadwraeth wedi'u rhestru fel adeiladau o ddiddordeb pensaernïol neu hanesyddol arbennig (gellir gweld lleoliadau adeiladau rhestredig trwy'r ddolen hon ishare.cardiff.gov.uk). Rhaid i berchnogion yr eiddo hyn hefyd gael *Caniatâd Adeiladu Rhestredig* cyn iddynt addasu, ymestyn neu ddymchwel unrhyw ran o adeilad, p'un ai ar y tu mewn neu'r tu allan, mewn modd a fyddai'n effeithio'n faterol ar ei ddiddordeb pensaernïol neu hanesyddol arbennig. Efallai bydd angen i berchnogion hefyd gydymffurfio â Rheoliadau Adeiladu. Bydd swyddog rheoli adeiladu yn gallu rhoi cyngor ar y rheoliadau (www.caerdydd.gov.uk/rheoliadeiladu).

Rheoliadau cynllunio mewn ardaloedd cadwraeth (cywir ar adeg cyhoeddi – cyhoeddir newidiadau i hawliau datblygu cenedlaethol a ganiateir yn beta.gov.wales/planning-guidance-for-the-public)

- **Dymchwel** – Mae angen Caniatâd Ardal Gadwraeth ar gyfer dymchwel adeiladau neu strwythurau yn gyfan gwbl neu'n sylweddol.
- **Estyniadau** – mae mwy o gyfyngiadau'n berthnasol i addasiadau i dai annedd a'r darpariaethau ar gyfer tai allan / tir caeedig. Mae canllawiau technegol manwl ar gael drwy chwilio am '*Datblygiad a ganiateir ar gyfer deiliaid tai*' yn www.gov.wales.
- **Toeau** – mae angen caniatâd cynllunio ar gyfer addasiadau i do tŷ annedd sy'n arwain at addasiad materol i'r siâp, er enghraifft ffenestri dormer. Mae hefyd angen caniatâd ar gyfer ffenestri to ar unrhyw lethr.
- **Simneiau** – gosod, addasu neu ddisodli simnai ar dŷ annedd.
- **Cladin** – mae waliau tŷ annedd mewn cerrig, cerrig artiffisial, cerrig mân, rendr, pren, plastig, metel, teils neu trwy insiwleiddiad wal allanol.
- **Lloerennau** – mae angen caniatâd cynllunio i osod antenna ar simnai, wal neu lethr to sy'n wynebu, ac sy'n weledol o, briffordd.
- **Coed** – rhaid rhoi chwe wythnos o rybudd o'r bwriad i wneud gwaith (er enghraifft tocio, topio neu gwmpo) i goed â diamedr boncyff o 75mm neu fwy sy'n mesur 1.5m yn uwch na'r lefel daear naturiol.
- **Blaen Siopau** – mae angen caniatâd cynllunio ar gyfer blaen siopau newydd neu newidiadau i flaen siopau. Gellir cael canllawiau ar flaenau siopau newydd ac ailosod blaenau traddodiadol mewn Ardaloedd Cadwraeth yn y CCA Blaenau Siopau ac Arwyddion.
- **Hysbysebion** – caiff hysbysebion awyr agored mewn Ardaloedd Cadwraeth eu rheoli trwy TAN 7 (Rheoli Hysbysebion Awyr Agored).

Rheoliadau Ychwanegol ar gyfer Llandaf

O ganlyniad i Gyfarwyddiadau Erthygl 4 sydd mewn lle, mae angen caniatâd cynllunio ar y gwaith ychwanegol canlynol os yw'n wynebu priffordd neu fan agored. Nod y Cyfarwyddiadau hyn yw sicrhau bod newid yn cael ei reoli'n ofalus. Nid oes unrhyw ffi'n daladwy ar gyfer y math hwn o gais.

Rheoliadau'n ymwneud â **Thai Anedd**:

- **Dymchwel ffiniau** – y cyfan neu ran o unrhyw gât, ffens, wal neu ddull amgáu arall o fewn cwrtil anedd-dŷ ac sy'n wynebu priffordd neu fan agored (**cyflwynwyd y rheoliad hwn yn 2018**).
- **Ffenestri a drysau** – addasu, tynnu ac adnewyddu'r holl ddrysau a ffenestri mewn tŷ lle maen nhw'n wynebu priffordd.
- **Cynteddau** – adeiladu cyntedd y tu allan i unrhyw ddrws allanol sy'n wynebu priffordd.
- **Arwyneb caled** – adeiladu arwyneb caled pan fo'n nes at briffordd na'r anedd.
- **Deunyddiau to** - mae angen caniatâd cynllunio ar gyfer ail-doi yn yr ardal gadwraeth lle mae'r deunyddiau'n cael eu newid. Pan ddefnyddir deunyddiau sy'n cyfateb yn agos mae'n annhebygol y bydd angen caniatâd.

Mae'r rheoliadau canlynol yn berthnasol i'r **holl adeiladau** beth bynnag fo'u defnydd:

- **Paentio** – gorchuddio deunydd waliau gwreiddiol drwy baentio a newid lliw'r waliau allanol sydd wedi'u paentio, gwaith maen neu ffenestri lle maen nhw'n wynebu priffordd.
- **Ffiniau** – codi, gwella neu addasu dulliau amgáu (waliau, gatau, ffensys) sy'n wynebu priffordd neu fan agored.

Nid yw'r ffaith bod angen cais o ganlyniad i Gyfarwyddiad Erthygl 4 o angenrheidrwydd yn golygu y bydd caniatâd yn cael ei wrthod. Fodd bynnag, bydd yr awdurdod cynllunio yn rhoi sylw penodol i'r graddau y mae'r cynigion yn cadw neu'n gwella cymeriad neu ymddangosiad yr ardal.

Atgyweiriadau a chynnal a chadw

Ni fydd angen caniatâd cynllunio ar gyfer atgyweiriadau 'cyfatebol' (gweler y blwch ar y dde), fodd bynnag efallai bydd angen i chi wirio â'r adran Rheoli Adeiladu o ran cydymffurfiaeth â rheoliadau adeiladu (www.caerdydd.gov.uk/rheoliadeiladu).

Mae atgyweiriadau a gwaith cynnal a chadw yn anochel gydag unrhyw adeilad neu safle, beth bynnag ei oedran; fodd bynnag, mewn ardal gadwraeth, mae'n arbennig o bwysig bod y gwaith hwn yn cael ei wneud mewn modd sensitif i warchod ffabrig hanesyddol ei hadeiladau ac yn parhau cymeriad sefydledig yr ardal ehangach. Yn gyffredinol, mae atgyweiriadau a gwaith cynnal a chadw yn cael eu gwneud yn rheolaidd ac i safon dda yn Ardal Gadwraeth Llandaf, ac mae'n bwysig bod hyn yn parhau.

Mae gwaith cynnal a chadw yn wahanol i atgyweirio o ran ei fod yn weithgaredd rheolaidd a gynllunnir ymlaen llaw â'r diben o leihau'r achosion lle mae angen gwaith atgyweirio neu annisgwyl. Po fwyaf y gwaith cynnal a chadw a wneir, po leiaf y gwaith atgyweirio fydd ei angen.

Y prif bwyntiau i'w cofio wrth geisio cyflawni gwaith atgyweirio neu gynnal a chadw yw:

- Efallai na fydd dull atgyweirio a oedd yn addas ar gyfer un adeilad yn addas ar gyfer un arall. Dylai atgyweiriadau bob amser gael eu hystyried fesul achos.
- Ffeirir atgyweiridau yn defnyddio deunyddiau a thechnegau priodol bob amser dros ddisodli nodwedd hanesyddol.
- Pan fo nodwedd hanesyddol wedi dirywio y tu hwnt i'r pwynt lle gellid ei atgyweirio, dylid ei newid am nodwedd cyfatebol.
- Wrth geisio gwella nodwedd modern sy'n methu, ffeirir dull traddodiadol yn defnyddio deunyddiau priodol.
- Mae pwyntio ygdâ sment yn difrodi gwaith brics a gwaith maen, ac yn achosi problemau lleithder. Dylai atgyweiriadau wastad gael eu gwneud yn defnyddio mortar calch ac ar ôl cribino'r holl ddeunydd smentaidd allan. Bydd hyn yn sicrhau hirhoedledd y gwaith brics / gwaith maen. Yn yr un modd, dylai unrhyw rendradau allanol gael eu nodi'n briodol i atal problemau lleithder.
- Dylid rhoi ystyriaeth ofalus i ba mor hir fydd yr atgyweiriad yn para a pha waith cynnal a chadw a fydd yn ofynnol i sicrhau ei fod yn para.
- Mae'r gallu i wrth-droi yn ystyriaeth bwysig wrth i ddulliau amgen gwell ddod ar gael yn y dyfodol.
- Dylai gwaith clirio gwteri a pheipiau gael ei wneud i atal blocio a thwf llystyfiant. Dylai'r gwaith cynnal a chadw hwn hefyd ymestyn i ddraeniau lefel daear i sicrhau bod dŵr yn llifo'n effeithiol.

Mae Cadw wedi cyhoeddi ystod o ddogfennau canllaw ar reoli newid i ardaloedd cadwraeth ac adeiladau rhestredig, gan gynnwys ei bolisiau trosfwaol ar gyfer yr amgylchedd hanesyddol a nodir yn Egwyddorion Cadwraeth (2011).

Deall atgyweiriadau 'cyfatebol'

Term a ddefnyddir yn aml ym maes cadwraeth yw disodli neu atgyweirio 'cyfatebol'. Mae hyn yn aml – ac yn anghywir – yn cael ei ddefnyddio i olygu bod dewis amgen modern sy'n adlewyrchu'n gyffredinol arddull yr elfen a dynnwyd yn dderbyniol. Fodd bynnag, nid yw hyn yn gywir nac yn dderbyniol.

Dylai atgyweiriadau cyfatebol wastad gael eu dehongli fel dewis amgen sy'n cyd-fynd â'r elfen hanesyddol a dynnwyd o ran ei ddeunydd, dimensiynau, dull adeiladu, gorffeniad, dull gosod ac unrhyw nodwedd arall sy'n benodol i'r elfen wreiddiol, i'r graddau na ellir mewn gwirionedd dweud y gwahaniaeth rhwng y darn newydd modern a'r gwreiddiol (gan dderbyn y bydd ei gyflwr yn llawer gwell lle nad oedd modd atgyweirio'r gwreiddiol.)

Er enghraifft, nid yw ffenestri uPVC modern yn dynwared ffenestri dalennog Fictoraidd ond â rhywstrau gwydr ffug a dull agor casment yn cael eu derbyn fel rhai sy'n cyfateb i'r ffenestri dalennog llithr Fictoraidd ffrâm pren traddodiadol, er eu bod yn edrych yn debyg.

Mae gwybodaeth gefndir gwerthfawr mewn perthynas â gofalu am ac atgyweirio adeiladau traddodiadol yn cynnwys:

- The Old House Handbook gan SPAB: www.spab.org.uk/publications
- The Period Property Manual: www.rics.org/uk/shop
- Heritage House: www.heritage-house.org

Mae SPAB hefyd yn gweithredu **gwasanaeth llinell gymorth am ddim** sydd ar agor i unrhyw un ag ymholiad technegol mewn perthynas â hen adeiladau (www.spab.org.uk/advice/technical-advice-line 020 7456 0916, yn ystod yr wythnos 9.30 a.m. - 12:30 p.m.)

Ffenestri a drysau

Mae ffenestri a drysau traddodiadol yn cyfrannu'n sylweddol at gymeriad yr ardal gadwraeth. Disodli'r nodweddion hyn yw un o'r problemau dylunio anoddaf ac fel arfer mae angen caniatâd cynllunio. Mae'r cyngor canlynol yn berthnasol i ffenestri a drysau ar gyfer estyniadau a'u disodli mewn adeiladau presennol.

- Dylid cadw ffenestri gwreiddiol lle bynnag y bo'n bosibl.
- I ddiwallu'r gofyniad statudol i *gadw neu wella*, dylai ffenestri newydd adlewyrchu'n gywir deunyddiau, arddull, cyfraniadau a dulliau agor y rheiny a osodwyd yn wreiddiol i'r eiddo.
- Fel arfer ni chefnogir disodli ffenestri pren, llithr, dalennog neu adeiniog cynnar gwreiddiol / traddodiadol am fersiynau uPVC neu alwminiwm.
- Dylid cadw drysau a fframiau pren gwreiddiol.
- Dylid cadw manylion cyntedd neu baneli drws gwydr barugog neu liw.
- Pan gollwyd ffenestri gwreiddiol (neu gopiâu da ohonynt) cyn cyflwyno rheolyddion (ym 1991), gall ffenestri newydd uPVC neu alwminiwm fod yn dderbyniol lle ystyrir eu bod yn welliant i ymddangosiad yr ardal o'i chymharu ag ymddangosiad yr ardal. y ffenestri neu'r drws presennol; er enghraifft ailgyflwyno ffenestri codi llithro fertigol wedi'u cynllunio'n dda yn lle casmentau agor tuag allan. Gorau oll y bydd ansawdd y cynnyrch sy'n cael ei gynnig, y mwyaf tebygol y bydd yn cael ei ystyried yn dderbyniol wrth ystyried y cais cynllunio. Mae fersiynau o ansawdd uchel yn cynnwys morloi perimedr gwyn corn 'rhedeg-drwodd' o amgylch ac o fewn yr unedau gwydr dwbl, cymalau yn dynwared mortais a tenon yn hytrach na fframiau lliniaru, main, proffiliau llinell pwti, rheilen gyfarfod gul a rheiliau gwaelod dyfnach. Fe'ch cyngorir i drafod hyn cyn gwneud cais.

Mewn gwirionedd, mae'n golygu y dylech ystyried p'un a oes angen ei ddisodli. Efallai y bydd yn bosibl atgyweirio ac uwchraddio'r ffenestri a'r drysau presennol, a gall seiri medrus wneud atgyweiriadau'n ddidrafferth. Mae rhestr o seiri lleol ar gael yn <https://www.cardiff.gov.uk/CYM/preswlydd/Cynllunio/Cadwr-Amgylchedd-Hanesyddol/Traddodiadol-atgyweiriadau/Pages/default.aspx>.

Ni fyddai atgyweiriadau a/neu waith uwchraddio i ddrysau neu ffenestri i integreiddio gwydr dwbl main yn y ffenestri angen caniatâd cynllunio. Gall gwydr eilaidd mewnol fod yn fwy effeithiol o ran sŵn a cholli gwres na disodli ac ni fyddai angen caniatâd cynllunio ar gyfer hyn chwaith. Mae Historic England wedi cynhyrchu canllaw ar uwchraddio ffenestri traddodiadol, ewch i <https://historicengland.org.uk/images-books/publications/traditional-windows-care-repair-upgrading>

Gellir cael cyngor manwl mewn perthynas â ffenestri yn y nodyn canllaw 'Atgyweirio a Disodli Ffenestri mewn Ardaloedd Cadwraeth' yn www.caerdydd.gov.uk/cadwraeth. Os nad ydych yn siŵr a oes angen caniatâd neu beidio, cofiwch ofyn i ni cyn gwneud unrhyw waith.

Simneiau

Mae simneiau'n aml yn rhan bwysig o gymesuredd bob grŵp neu deras o adeiladau, sy'n diffinio'r nenfwd a chorneli strydoedd. Gall simneiau cerrig ar dai cynnar yn aml nodi oedran adeilad a ffynhonnell y cerrig adeiladu. Mae'r stac a'r potiau gwreiddiol yn aml yn rhan allweddol o ddyluniad tai Fictoraidd diweddarach. Os daw simnai sy'n cyfrannu at gymeriad y tŷ neu'r ardal gadwraeth yn anniogel a bod angen iddi gael ei hatgyweirio, dylai gael ei hailadeiladu i'r uchder a'r dyluniad gwreiddiol, hyd yn oed os nad yw'n cael ei defnyddio mwyach.

Mae angen caniatâd cynllunio er mwyn addasu neu ddymchwel simnai ac ni chaiff ei gymeradwyo lle byddai hyn yn niweidio cymeriad neu ymddangosiad yr ardal gadwraeth. Pan nad yw simneiau'n cael eu defnyddio mwyach mae'n bwysig sicrhau bod camau'n cael eu cymryd i gynnal y cerrig neu'r gwaith brics a'r mortar a'r rendrad. Dylai potiau clai gwreiddiol gael eu cynnal os yw eu strwythur yn gadarn. Gall sgrin tywydd priodol gynnal y broses awyru ac atal lleithder trwy'r frest simnai.

Ffenestri a dormerau to

Mae dormerau â ffasgau cribau addurniadol a gwaith carreg yn nodwedd gyffredin o'r cyfnod Fictoraidd ac Edwardaidd pryd gafodd y mwyafrif o'r ardal gadwraeth ei datblygu. Bydd dormerau newydd ond yn briodol pan font yn parchu graddfa'r tŷ, yn gwarchod cymeriad y to presennol, ac ymddangosiad yr ardal gadwraeth. Nid yw dormerau blwch mawr yn debygol o gael eu cefnogi. Gellir cael mwy o ganllawiau yn 'CCA Estyniadau ac Addasiadau Preswyl', ewch i <https://www.cardiff.gov.uk/CYM/preswilydd/Cynllunio/Polisi-cynllunio/Pages/default.aspx>.

Gallai ffenestri to traddodiadol bach fod yn dderbyniol mewn lleoliadau arwahanol, yn cynnig dewis amgen i ddormer. Ni chefnogir y defnydd o ffenestri to ar lethrau to blaen neu lethrau ochr amlwg. Nid yw ffenestri to modern mewn fframiau dwfn, sy'n torri llinell yr arwyneb to, yn briodol. Ni chefnogir ffenestri to a ystyrir yn rhy niferus, yn rhy fawr neu wedi'u lleoli ar hap.

Deunyddiau to

Mae angen caniatâd cynllunio ar gyfer gosod to newydd yn yr ardal gadwraeth lle mae'n cael ei ystyried fel addasiad.

Yn gyffredinol dylai deunyddiau to gwreiddiol gael eu cynnal neu eu disodli â llechi wedi'u hadfer neu lechi naturiol newydd (neu deils clai os yw'n berthnasol). Gallai llechi synthetig gweadog o ansawdd da weithiau fod yn ddewis amgen ar gyfer adeilad anrhestredig yn yr ardal gadwraeth. Dylid cadw teils crib addurniadol, terfyniadau, ac estyll tywydd addurniadol.

Estyniadau ac addasiadau

Wrth foderneiddio eu cartrefi, mae preswylwyr yn aml eisiau ceginau ac ystafelloedd teulu mwy ac angen llety ychwanegol. Yn aml gellir gwneud hyn heb effeithio ar gymeriad y tŷ unigol neu'r ardal gadwraeth ehangach. Fodd bynnag, gallai'r math o estyniad, ffenestr dormer neu addasiad llofft sy'n addas ar gyfer un math o dŷ fod yn gwbl amhriodol ar gyfer un arall, ac felly mae'n amhosibl gosod cyfres benodol o reolau ar gyfer yr ardal gyfan. Fodd bynnag, mae'r nodiadau canlynol yn gosod rhai canllawiau.

Oherwydd bod llinell adeiladu glir ar nifer o ffyrdd yn yr ardal, nid yw estyniadau blaen yn debygol o warchod cymeriad yr ardal gadwraeth. Yn yr un modd, gallai estyniadau ochr gau'r bylchau rhwng eiddo, gan greu rhes

o dai teras parhaus sy'n dinistrio cymeriad agored y cynllun a'r golygfeydd sydd wedi'u dylunio'n ofalus rhwng adeiladau.

Dylai'r pwyntiau canlynol gael eu hystyried wrth gynllunio estyniad:

1. Fydd yr addasiadau neu'r estyniadau yn effeithio ar neu'n edrych dros eiddo cymdogol?

Gellir cael canllawiau ar hyn yng Nghantlaw Cynllun Atodol (CCA) Estyniadau ac Addasiadau Preswyl.

2. Fydd yr estyniadau'n weladwy o'r ffordd neu olygfa gyhoeddus arall, ac, yn benodol, fyddan nhw'n effeithio ar y gofod rhwng adeiladau, gan gau golygfeydd?

Yn gyffredinol, dylai estyniadau fod y tu ôl i'r eiddo. Mae estyniadau a fyddai'n ymyrryd ar olygfeydd sefydledig, er enghraifft, estyniadau ochr deulawr neu estyniadau uwchben garejys yn annhebygol o warchod cymeriad yr ardal gadwraeth.

3. Fydd yr estyniad yn cadw'r cymeriad?

Er mwyn i estyniad fod yn dderbyniol mewn egwyddor, dylai gael ei ddylunio i gyd-fynd â ffurf a chymeriad gwreiddiol y tŷ.

4. Oes unrhyw addasiadau ansensitif wedi'u gwneud?

Cafodd rhai eiddo eu haddasu cyn i'r rheolau presennol gael eu rhoi mewn lle. Ni ddylai addasiadau ansensitif blaenorol a heb awdurdod o bosibl fod yn gyfiawnhad dros wneud gwaith amhriodol pellach.

Er mwyn dylunio estyniadau llwyddiannus, mae angen gwybodaeth am y math o adeilad ac mae angen gallu ymdrin â'r raddfa a'r manylion mewn modd sensitif. Dylid cyflogi pensaer â gwybodaeth a phrofiad o'r math hwn o waith. Bydd dyluniadau'r pensaer â gwybodaeth glir, gryno a chywir a sylw i fanylion fel arfer yn ffurfio sail gadarn ar gyfer penderfyniad ar gais. Gellir profi syniadau dylunio trwy Ymholiad Cyn Cais Disgresiynol i gyflwyno cais cynllunio ffurfiol. Gellir cael mwy o wybodaeth yn www.caerdydd.gov.uk/cynllunio.

Datblygiadau newydd

Mae'r egwyddorion canlynol wedi'u dylunio i gyd-fynd â pholisïau a chanllawiau'r Cynllun Datblygu Leol ac i sicrhau bod cymeriad unigryw Llandaf yn cael ei warchod a'i wella mewn cynigion datblygu.

Dylai datblygiadau newydd barchu ei chyd-destun hanesyddol o ran graddfa, ffurf, deunyddiau a dyluniad. Gellir mynegi hyn o ran:

- Parhad neu amrywiaeth o ran y llinell adeiladau;
- Rhythmau adeilad fertigol neu lorweddol presennol;
- Uchderau, toeau a llinellau cornis adeiladau gerllaw;
- Deunyddiau adeiladu lleol; a
- Rhagoriaeth o ran dyluniad newydd.

Gellir gwarchod a gwella hunaniaeth leol mewn datblygiadau newydd drwy:

- Ddylunio â dealltwriaeth o faint llain ac israniad;
- Defnyddio traddodiadau lleol o ran y ffurf adeiledig, deunyddiau;
- Parchu ac adlewyrchu crefftwaith lleol o ran er enghraifft gwaith maen, gwaith haearn neu wydr lliw; a

- Parchu golygfeydd pwysig yn yr ardal gadwraeth a'r cyffiniau.

Blaen Siopau Traddodiadol

Mae nifer o gwestiynau y gellir eu gofyn i helpu i ddylunio blaen siopau (gweler CCA y Canllaw Dylunio Blaen Siopau). Ar gyfer adeiladau hŷn, yw'r cynigion yn ymateb i gyd-destun hanesyddol blaen y siop? Oes elfennau hanesyddol sydd angen eu cynnal a'u hadfer? Oes unrhyw luniau hanesyddol sy'n rhoi cliwiau am ddyluniad gwreiddiol blaen y siop?

Tirwedd a choed

Mae'r canllaw hwn yn ymwneud â materion tirwedd gan gynnwys coed, parcio, gerddi, gwrychoedd, ffensys a gatiâu. Mae manau agored, lleiniau a gerddi preifat oll yn cyfrannu at gymeriad arbennig yr ardal gadwraeth. Mae gan yr Awdurdod Cynllunio bwerau arbennig dros y materion hyn sydd ond yn berthnasol o fewn yr ardal gadwraeth. Wedi'u hamlinellu isod mae'r ystyriaethau sy'n berthnasol os ydych yn cynllunio gwaith sy'n cynnwys y nodweddion hyn.

Coed

Mae gan goed mewn ardaloedd cadwraeth warchodaeth arbennig. Rhaid i chi ymgeisio'n ysgrifenedig am ganiatâd ar gyfer gwaith i goed sy'n fwy na 7.5 centimetr (tua 3 modfedd) o ran diamedr, sy'n mesur 1.5 metr (tua 5 troedfedd) uwchben y ddaear. Yn benodol rhaid i chi roi 6 wythnos o rybudd i'r Awdurdod Cynllunio o'ch bwriad i wneud y gwaith. Bydd yr Awdurdod yn cytuno i'r gwaith os yw'n credu y bydd y gwaith o fudd i'r coed, a gall cytuno i waith arall lle ceir mwy o fanteision na difrod i'r coed. Os nad yw'n cytuno, gall yr Awdurdod wneud Gorchymyn Cadw Coed i atal y gwaith. Os na fydd yr Awdurdod yn ymateb o fewn chwe wythnos efallai bydd y gwaith yn cael ei wneud. Mae'r cosbau y gall y llys eu cyflwyno am beidio â rhoi'r rhybudd hwn yn ddifrifol - yr un cosbau a fyddai'n berthnasol pe bai'r coed wedi'u hamddiffyn gan y Gorchymynion Cadw Coed.

Mae gwaith yn golygu nid yn unig cael gwared ar neu ladd coeden, ond mae hefyd yn golygu tocio neu ddifrodi gwreiddiau neu ganghennau, p'un ai'n uniongyrchol neu'n anuniongyrchol. Felly dylid gwneud cais os, er enghraifft, yr ydych yn bwriadu addasu lefelau pridd ger coed, neu osod arwynebau anhydraidd, fel dreif newydd. Byddai hefyd yn drosedd difrodi coed drwy lygru eu hamgylchedd, er enghraifft trwy ddefnyddio chwynladdwr llydan-ddeiliog ar lawnt gerllaw. Mae amryw eithriadau o'r angen am ganiatâd, yn enwedig ar gyfer coed sydd wedi marw, yn marw neu'n beryglus. Dylech, ac eithrio yn achos perygl brys, ffonio Swyddog Cadw Coed cyn ymarfer un o'r eithriadau hyn. Fel arfer, bydd angen i goed sy'n cael eu tynnu'n anghyfreithiol, neu eu tynnu dan eithriad, gael eu disodli. Os yw'r gwaith yr ydych yn dymuno ei wneud yn ymwneud â datblygiad y mae angen caniatâd cynllunio ar ei gyfer, dylech ei gynnwys yn y cais cynllunio. Ni fydd angen i chi wneud cais ar wahân dan y rheoliadau sy'n cadw coed – caiff y mater cyfan ei ystyried ar un adeg.

Os oes gennych goeden fawr neu amlwg bydden ni'n eich cyngori'n gryf, o bryd i'w gilydd, i gael cyngor gan swyddog trin coed o ran rheoli hir dymor. Bydd yr Awdurdod yn rhoi ystyriaeth ofalus i farn swyddog trin coed wrth ystyried ceisiadau. Caiff coed ar y briffordd, neu mewn parciau, eu rheoli gan Wasanaethau Parciau'r Cyngor, ac maen nhw'n destun trefn rheoli hir dymor, a oruchwylir gan dyfwr coed cymwys.

Parcio mewn gerddi blaen

Roedd Llandaf wedi'i datblygu'n helaeth cyn i bobl ddechrau cael ceir. Gall creu llefydd parcio oddi ar y stryd pellach o fewn cwrtail tai unigol arwain at gollu gerddi blaen a gwrychoedd.

Os oes lle ar gyfer garej, dylai gael ei ddylunio mewn modd sy'n cyd-fynd â'r tŷ y mae'n rhan ohono a heb effeithio'n negyddol ar yr ardal gyfan.

Mae gerddi blaen â glaswellt a phlanhigion a gwrychoedd parhaus yn helpu i roi'r cymeriad arbennig i'r ardal gadwraeth. Gall yr angen i gadw'r cymeriad hwn atal rhoi caniatâd i ffurfio arwyneb caled yn yr ardd ffrynt. Caiff pob achos ei ystyried yn ôl ei rinweddau. Ni ddylai lleoliad arwyneb caled arwain at geir yn cael eu parcio'n uniongyrchol o flaen y tŷ. Mae nifer o ochrau ffordd yn cynnwys llain laswellt sy'n cyfrannu at gymeriad gwyrdd yr ardal. Dylai'r rhain gael eu gwarchod. Mae creu blaengyrtiau pafin ag ardaloedd troi fel arfer yn lleihau ardaloedd glaswellt, gwelyau blodau a llinell gwrychoedd, ac yn arwain at golli gardd syml am lwybr concriid.

Gatiau a ffiniau amgáu

Mae amrywiaeth o ffyrdd lle mae lleiniau, gerddi a llwybrau cerdded wedi'u ffurfio. Wrth atgyweirio ac adfer ffiniau neu wrychoedd, mae'n bwysig plannu rhywogaethau sy'n cadw'r cymeriad. Efallai bydd Swyddogion Cadw Coed yn gallu rhoi cyngor ar rywogaethau sy'n addas i'ch sefyllfa benodol. Wrth i wrychoedd dyfu, gallai pyst a weians neu ffens rhwyll dros dro fod yn ddull derbyniol o ddiogelu gardd.

Waliau cerrig, ffiniau a rheilins

Mae Cyfarwyddyd Erthygl 4 yn golygu bod angen caniatâd cynllunio ar gyfer unrhyw newid i waliau terfyn, gan gynnwys dymchwel rhannol neu fân newid. Gellir ail-bwyntio os yw'r arddull bresennol yn cyfateb

Dylai waliau ffiniol gael eu hystyried fel estyniad o'r ardal y mae'n ei hamddiffyn. Yn Llandaf maen nhw'n diffinio perchnogaeth, yn cynnig preifatrwydd ac yn aml yn nodi oedran a chymeriad yr adeiladau maen nhw'n eu hamgáu, neu eu rhagflaenwyr. Yn bwysicaf oll, mae waliau'n diffinio gofodau ac yn cynnig diffiniad a chymeriad i'r strydlyn. Dylai waliau newydd geisio bodloni'r un amcanion.

Mae nifer o wahanol ddeunyddiau adeiladu yn Llandaf ac amrywiaeth eang o gerrig. Wrth gadw waliau cerrig naturiol dylid eu hatgyweirio a'u cynnal i sicrhau bod gwaith carreg, morterau a chopinau yn parchu'r strwythur gwrieddiol.

Mae rheilins wedi'u paentio'n ddu ar sylfaen carreg hefyd yn nodweddiadol o Landaf. Dylent gael eu cynnal ac os oes angen eu disodli, gan ddefnyddio proffil ac adrannau i gyd-fynd.

Cael cyngor

Gellir cyflwyno ymholiadau cyn gwneud cais i bennu'r anghen am ganiatâd a'r cwmpas am newid (trwy'r broses cyn cais disgresiynol yn www.caerdydd.gov.uk/cynllunio).

Gellir cyflwyno unrhyw ymholiadau i www.caerdydd.gov.uk/cadwraeth neu anfon e-bost i cadwraeth@caerdydd.gov.uk neu ffonio'r Cynllunio ar 02922 330800 a gofyn am Gadwraeth.

Gellir anfon ymholiadau cadw coed at amddiffyncoed@caerdydd.gov.uk neu 02922 330815. Dylid cyfeirio ymholiadau yn ymwneud â choed sydd ym mherchnogaeth y Cyngor at C2C ar 02920 872087, trwy Ap Symudol Caerdydd Gov neu'r adran 'Androdd' ar-lein yn www.caerdydd.gov.uk.

Cydnabyddiaethau a diolchiadau

Grŵp Ymgynghorol Ardal Gadwraeth Llandaf
Cymdeithas Llandaf