

SAIN FFAGAN



GWERTHUSIAD O'R ARDAL GADWRAETH

CAERDYDD

Map 1 – Ardal Gadwraeth a Chyfarwyddyd Erthygl 4(2)

1. CYFLWYNIAD.....>

- 1.1 Cefndir
- 1.2 Gwerthusiadau o Ardaloedd Cadwraeth
- 1.3 Cyd-destun y Polisi

2. ARWYDDOCÂD HANESYDDOL SAIN FFAGAN.....>

3. ASESU CYMERIAD YR ARDAL.....>

- 3.1 Ansawdd Nodedig y Lle
- 3.2 Presenoldeb Adeiladau Tirnod a Nodweddion Tirwedd
- 3.3 Hierarchaeth Mannau Cyhoeddus a Phreifat
- 3.4 Deunyddiau Lleol neu Anarferol o Ansawdd Uchel yn y Treflun
- 3.5 Manylion Pensaernïol o Ansawdd Uchel
- 3.6 Tirlunio Caled a Meddal o Ansawdd Uchel
Map y Treflun

4. FFRAMWAITH AR GYFER GWEITHREDU.....>

- 4.1 Cefndir
- 4.2 Arweiniad
- 4.3 Cyfleoedd i Wella
- 4.4 Diogelu

5. ARGYMHELLION>

Atodiad 1 - Canllaw i Berchnogion Tai a Datblygwy

Atodiad 2 - Cyngor am Goed a Thirlunio

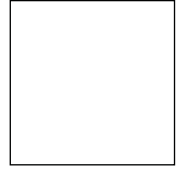
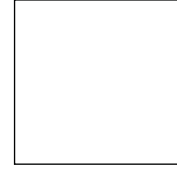
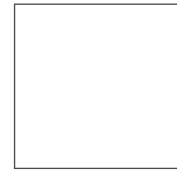
Atodiad 3 - Adolygu'r Ffin

Atodiad 4 - Geirfa

Ffynonellau a Chyfeiriadau Cefndir

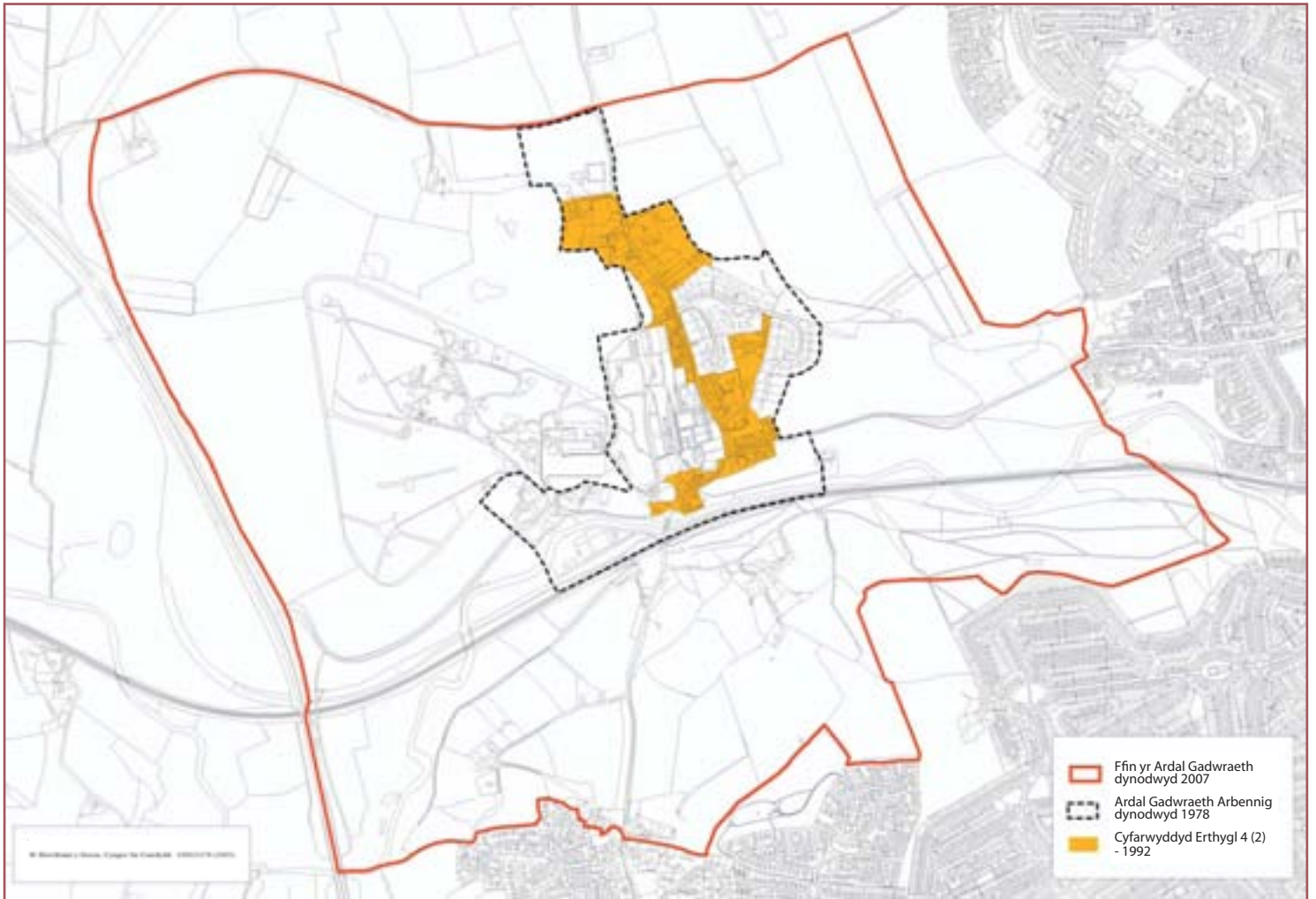
Diolchiadau

Manylion Cyswllt a Gwybodaeth



Map 1

Yr Ardal Gadwraeth a Chyfarwyddyd Erthygl 4(2)



1.1 Cefndir

Mae Ardaloedd Cadwraeth yn ardaloedd o ddiddordeb pensaernïol neu hanesyddol arbennig. Yr Awdurdod Cynllunio Lleol sy'n penderfynu dynodi ardal yn Ardal Gadwraeth, a hynny ar ôl asesu cymeriad yr ardal honno. Mae hyn yn aml yn golygu asesu mwy na'r adeiladau'n unig. Gall cynllun y ffyrdd, golwg y strydoedd, coed a mannau gwyrdd i gyd gyfrannu at ansawdd yr ardal. Mae dynodi ardal yn diogelu'r cymeriad hwn, ac er mwyn cyflawni hyn mae gan y Cyngor ragor o reolaeth dros ddymchwel, mân ddatblygiadau a diogelu coed. Dynodwyd Ardal Gadwraeth Sain Ffagan yn 1971, gan gydnabod ei hansawdd hanesyddol a phensaernïol. Ehangwyd y ffin yn 1977, ac eto yn 1992 er mwyn cynnwys y cefn gwlad cyfagos.

Yn 1978 rhoddwyd cydnabyddiaeth ychwanegol i ansawdd yr ardal pan ddynododd y Cyngor Adeiladau Hanesyddol yr Ardal Gadwraeth wreiddiol (hynny yw, y pentref ei hun) yn Ardal Gadwraeth Eithriadol.

Cymeradwywyd newidiadau pellach i'r Ardal Gadwraeth, fel y nodir hwy yn Atodiad 3, yn 2007.

Ym mis Tachwedd 1992 daeth cyfarwyddyd dan Erthygl 4 Gorchymyn Datblygiadau Cyffredinol 1988 yn weithredol, sy'n diogelu craidd yr Ardal Gadwraeth ymhellach trwy reoli mân ddatblygiadau.

1.2 Gwerthusiadau o Ardaloedd Cadwraeth

Mae gan y Cyngor ddyletswydd i adolygu Ardaloedd Cadwraeth er mwyn penderfynu a oes angen newid y ffiniau a nodi camau posibl ar gyfer gwella a diogelu'r Ardal Gadwraeth. I reoli'r broses, mae Strategaeth Ardal Gadwraeth wedi'i pharatoi. Mae'r Strategaeth yn nodi blaenoriaethau i'r Ddinas, a'r meini prawf sydd i'w defnyddio wrth asesu ardaloedd presennol a rhai newydd. Nodir y rhain yn Adran 4.

Mae'r gwerthusiad drafft hwn yn rhoi cyfle i benderfynu a oes angen newid ffin yr Ardal Gadwraeth; diffinio cymeriad yr Ardal a'r cyfleoedd i wella; ac ar ôl ymgynghori, mabwysiadu'r gwerthusiad a'r canllawiau i ddiogelu cymeriad arbennig yr Ardal Gadwraeth.

1.3 Cyd-destun y Polisi

Rhan allweddol o'r gwaith o werthuso yw diffinio cymeriad yr Ardal Gadwraeth, y gellir paratoi arweiniad priodol ar ei gyfer. Gall polisiau eraill sy'n cyd-fynd â'r fframwaith cynllunio statudol gynorthwyo hyn. Darperir hyn drwy Gynllun Lleol Dinas Caerdydd a'r Cynllun Strwythur De Morgannwg mabwysedig, tan y bydd Cynllun Datblygu Lleol wedi cael ei baratoi.

Zarwyddocad hanesyddol sain ffgan

2.1 Y Canol Oesoedd a Chynhanes

Mae'n debygol fod pobl yn byw yn Sain Ffagan yn ystod y cyfnod cynhanes, gan fod nifer o bennau bwyell a phennau gwaywffyn wedi eu canfod yng Nghoedwig Plymouth. Fe'i sefydlwyd yn lleoliad pwysig yn ystod y canol oesoedd, pan adeiladodd y Normaniaid gastell mwnt a beili i reoli croesi afon Elái. Does dim yn weddill o'r Castell gwreiddiol, heblaw am ffynnon sanctaidd Sain Ffagan, sydd rhwng y ddau bwill pysgod isaf yn Amgueddfa Sain Ffagan.

Yn ystod gwaith cloddio yn 1978 ac 1980 o fewn gerddi'r Castell daethpwyd o hyd i ardal o'r pentref o'r enw'r Cwm a ficerdy o'r canol oesoedd. Roedd yr ardal hon yn rhan o'r pentref tan y 19eg ganrif, pryd yr adleolwyd trigolion y Cwm er mwyn ymestyn gerddi'r castell.



2.2 Y Rhyfel Cartref

Daeth y Rhyfel Cartref i Sain Ffagan yn 1648. Cafodd y Brenhinwyr, a fwriadai gipio Castell Caerdydd, eu rhwystro gan fintai o'r Pennau Crynion gan eu gorfodi i gymryd llwybr arall drwy Sain Ffagan. Ymladdwyd y frwydr ar dir fferm i'r gogledd o Gastell Sain Ffagan, a gorfodwyd byddin y Brenhinwyr i gilio.

2.3 Ystâd Plymouth

Dechreuwyd ar y gwaith o adeiladu'r Castell yn 1560 gan Dr John Gibbon. Erbyn y ddeunawfed ganrif, roedd y Castell a'i diroedd ym meddiant 3ydd Iarll Plymouth. Landlordiaid absennol oedd teulu'r Windsor am y rhan fwyaf o'r ddeunawfed ganrif, a oedd hefyd yn gyfnod marwaidd yn hanes y Castell a'i bentref. Yn 1852 penderfynodd Robert Windsor-Clive, etifedd yr ystâd, fyw yn Sain Ffagan gyda'i briod newydd, Mary. Bu farw saith mlynedd yn ddiweddarach ond parhaodd y Fonesig Windsor i fyw yn y Castell, ac yn 1868-69 ymgymerodd â gwaith adfer helaeth o'r Castell. Dan deulu Plymouth gwnaed llawer o welliannau i'r pentref, gan adeiladu tai newydd i'r gweithwyr, adfer hen fythynnod, adeiladu ysgol newydd ac ailadeiladu'r Plymouth Arms.

Bu'r Castell a'i diroedd ym meddiant Ystâd Plymouth tan 1947, pan roddodd Iarll Plymouth Gastell Sain Ffagan a'i diroedd i Amgueddfa Genedlaethol Cymru yn safle ar gyfer amgueddfa werin.

2.4 Llanfihangel-ar-Elái

Pentref bychan i'r de o Sain Ffagan sy'n dyddio o'r canol oesoedd yw Llanfihangel-ar-Elái.

Mae Eglwys Llanfihangel yn dyddio o'r ddeuddegfed ganrif, fwy na thebyg, er iddi gael ei hadnewyddu yn 1863-4. Unwyd plwyf Llanfihangel a Sain Ffagan yn 1968.



- Ffynnon Sain Ffagan
- Castell Sain Ffagan
- Bythynnod Stad Plymouth

Mae hanes y pentref yn wahanol i Sain Ffagan, gydag ond ychydig o'r pentref gwreiddiol yn weddill rhwng yr Eglwys a Thŷ Mawr. I'r gogledd o Eglwys Llanfihangel ceir gwrthgloddiau lle cofnodwyd tiroedd caeëdig tyddynnod, tomennydd yn cynnwys mortar carreg a chalch (safleoedd tai, fwy na thebyg) a thrac teras pantiog

2.5 Coedlannau

Gosodwyd yr ardal goediog i'r gorllewin o'r amgueddfa yn 1908 gan Iarll Plymouth gyda thri amcan: creu 'tir dedwydd' ar gyfer hamdden a phicnic i deuluoedd; planhigfa goed arbrofol y gallai ei harsylwi'n agos; a gwarchodfa adar. Gosodwyd y goedlan mewn patrwm ffurfiol o rodfeydd cynradd ac eilaidd ac agoriadau cylch, gan rannu'r ardal yn ddeg o israniadau o flocliau plannu llai. Mae rhan ddeheuol y goedlan wedi cadw'r rhan fwyaf o'i phrif rodfeydd echelinol a'r cylch canolog.

Roedd Coedwig Plymouth, i'r de o afon Elái, gynt yn rhan o Ystâd Plymouth ac fe'i rhoddwyd i bobl Caerdydd yn 1922.

Y tu hwnt i goedlannau'r ardal, er eu bod gan fwyaf yn yr ardal i'r gogledd-ddwyrain, ceir sawl enghraifft o olion hanesyddol sy'n adlewyrchu eu cyn-ddefnydd a'u pwysigrwydd i ddatblygiad Sain Ffagan a Llanfihangel-ar-Elái. Mae'r rhain yn cynnwys nifer o hen chwareli calch ac olyn galch, hen gronfa ddŵr, a hyd yn oed llawr cyrlio o'r bedwaredd ganrif ar bymtheg.



Map Arolwg Ordnans 1878. Ffynhonnell: Archifdy Morgannwg



- Eglwys St Michael
- Llawr Cyrlio
- Coedwig Plymouth
- Hen gronfa ddŵr

3 asesu cymeriad yr ardal



- Heol Caerdydd
- Heol Crofft y Genau
- Plymouth Arms a'r Hen Lythyrdd

3.0 Mae nifer o nodweddion allweddol wedi'u nodi i gynorthwyo â'r gwerthusiad o'r ardal. Maent yn dilyn cyngor gan y llywodraeth ac wedi'u cynnwys yn Strategaeth Ardaloedd Cadwraeth Caerdydd 1997. Y rhain yw:

- Ansawdd nodedig y lle.
- Presenoldeb adeiladau tirnod a nodweddion tirwedd.
- Hierarchaeth mannau cyhoeddus a phreifat.
- Deunyddiau lleol neu anarferol o ansawdd uchel yn y treflun.
- Manylion pensaernïol o ansawdd uchel.
- Tirlunio caled a meddal o ansawdd uchel.

Cymhwyswyd y nodweddion allweddol hyn ar gyfer Ardal Gadwraeth Sain Ffagan. Ceir dadansoddiad ohonynt isod.

3.1 Ansawdd Nodedig y Lle Grwpiau o Adeiladau

Mae pentref Sain Ffagan yn bennaf yn cynnwys bythynnod dirodres mewn terasau bychain, mewn parau neu'n unigol. Gan adlewyrchu hanes canoloesol Sain Ffagan, mae'r tai mewn clwstwr anffurfiol o gwmpas y Castell a'r Eglwys ac yn bennaf, o gwmpas cyffordd ddeheuol Heol Crofft y Genau. Er bod llawer o adeiladau'r pentref beth pellter o'r ffordd, gyda waliau ffiniol isel a gerddi ffrynt bychain, ni cheir llinell adeiladu bendant. Mae hyd y gerddi ffrynt yn amrywio'n sylweddol, gyda rhai adeiladau yn ymylu'n syth ar y ffordd fawr, tra bod eraill wedi eu gosod beth pellter yn ôl.

Mae'r patrwm cyffredinol yn un llac ac anffurfiol o adeiladau gwledig neu adeiladau pentref, yng nghysgod y Castell.

Mae'r mwyafrif o gyfleusterau hanesyddol y pentref sy'n weddill yn Sain Ffagan (yr Hen Swyddfa Bost, y Plymouth Arms, ac Eglwys Santes Fair) wedi eu grwpio gyda'i gilydd ger cyffordd Heol Crofft y Genau. Ceir rhai eithriadau i hyn: mae hen Ysgol Sain Ffagan, y Tabernacl a'r Clwb Criced wedi eu lleoli ymhellach o ganol y pentref, er bod y rhain yn adeiladau diweddarach, yn dyddio o ddiwedd y bedwaredd ganrif ar bymtheg.

Mae'r eiddo ar Greenwood Lane ar y cyfan yn eiddo ar wahân, sylweddol a adeiladwyd yn ystod yr ugeinfed ganrif, wedi eu gosod mewn gerddi aeddfed. Lleolir yr Hen Reithordy tuag at ben gogleddol y ffordd, ynghyd â Radcliff Lodge ac 17 St Fagans Drive. Mae'r grŵp bychan hwn o adeiladau'r bedwaredd ganrif ar bymtheg bellach wedi cael eu hamgylchynu gan ddatblygiadau o'r ugeinfed ganrif ar hyd Greenwood Lane a St Fagans Drive. Lleolwyd Greenwood, eiddo mawr a roddodd ei enw i'r stryd, wrth ymyl yr eiddo hanesyddol hyn, er bod y safle lle safai bellach yn cynnwys tai cyfoes ar St Fagans Drive.

Ymhellach ar hyd Heol Crofft y Genau, mae ffurf a dwysedd yn fwy amrywiol, gan adlewyrchu oed a diben yr adeiladau hyn. Mae St Fagans Drive yn ddatblygiad cul-de-sac o ddiwedd yr ugeinfed ganrif sy'n cynnwys tai ar wahân mawr wedi eu gosod mewn plotiau llydan, ac wedi eu lleoli'n llac ar ddwy ffordd droellog. Mae gweddillion pentref bychan Llanfihangel-Ar-Elái, i'r de o'r afon, i'w cael o amgylch Eglwys Llanfihangel, ar ben Persondy Lane.

Graddfa

Mae hierarchaeth bendant mewn graddfa o fewn Ardal Gadwraeth Sain Ffagan, rhwng Castell Sain Ffagan a'r pentref a'r adeiladau fferm cyfagos. Tra bo'r Castell yn faenordy sylweddol, ag iddo waliau trawiadol ac amlwg yn ei wahaniaethu o weddill y pentref, mae tai'r pentref yn cynnwys bythynnod deulawr dirodres neu derasau bychain yn bennaf. Ceir eiddo mwy yn y pentref, fel yr Hen Reithordy neu'r 'Rock' (o'r bedwaredd ganrif ar bymtheg), ond maent yn dipyn llai na'r Castell. Ychydig iawn o eiddo'r Ardal Gadwraeth sydd â mwy na dau lawr.

Golygfeydd

Mae golygfeydd mewn perthynas â'r Ardal Gadwraeth yn cynnwys golygfeydd o fewn neu tuag at bentref Sain Ffagan; a golygfeydd o'r pentref am y cefn gwlad o'i amgylch.

Y Castell yw canolbwynt llawer o olygfeydd pwysig yn yr Ardal Gadwraeth, yn enwedig yr olygfa tuag ato o Castle Hill, a'r cipolwg o fynediad y Castell a geir trwy'r brif gât ar gyffordd Crofft y Genau. Nid yw effaith ac amlygrwydd y Castell wedi ei gyfyngu i graidd y pentref. Mae'r golygfeydd o Sain Ffagan o'r dyffryn yn cael eu dominyddu gan waliau a thalcenni gwyn mawreddog y Castell. Yn yr un modd, gellir gweld tŵr Eglwys Santes Fair o fannau penodol ar hyd y cefn gwlad o amgylch.

Un o'r golygfeydd mwyaf trawiadol o'r Ardal Gadwraeth yw honno o Goedwig Plymouth a Dyffryn Elái, o Ffordd Caerdydd. Mae'r dyffryn gwyrdd a'i lechweddau serth yn cyferbynnu'n amlwg â maestrefi'r ddinas ac yn cyfrannu'n sylweddol at leoliad a chymeriad arbennig yr Ardal Gadwraeth.

Mae'r mynedfeydd dwyreiniol a gorllewinol i'r Ardal Gadwraeth yn cyfrannu at effaith y golygfeydd pwysig hyn. Wrth gyrraedd yr ardal o gyfeiriad Ffordd Caerdydd neu o gyfeiriad Michaelston Road, mae ffyrdd cul, coediog yn creu twnnel, sydd yna'n agor gan gynnig golygfeydd gwych o ddyffryn Elái (o Ffordd Caerdydd), neu o'r Castell a bythynnod y pentref (Michaelston Road).

Patrymau Defnydd

Mae patrymau defnydd y tir ac adeiladau'r Ardal Gadwraeth yn adlewyrchu ei hanes a'i datblygiad.

Adeiladwyd y mwnt a beili cyntaf gan y Normaniaid yma er mwyn rheoli pwy oedd yn croesi afon Elái. Tyfodd y pentref yn araf tan y bedwaredd ganrif ar bymtheg, pan symudodd larll Plymouth i fyw i'r Castell, pan wnaethpwyd gwelliannau i'r pentref er mwyn sicrhau gweithlu iach ar gyfer cynnal a chadw'r Maenordy. Mae llawer o adeiladau wedi cadw eu hen enwau sy'n dynodi eu sefyllfa yn y pentref ac mewn perthynas â'r Castell, fel Laundry Cottage (Castle Hill), neu'r Hen Swyddfa Bost (Heol Crofft y Genau).

Roedd y rhan fwyaf o'r cyfleusterau cymunedol a'r siopau wedi eu lleoli o amgylch craidd y pentref, ger mynedfa'r Castell. Mae llawer o'r defnyddiau gwreiddiol wedi peidio, fel yr ysgol a'r Castell ei hun.

Mae Amgueddfa Werin Cymru yn ganolfan addysgiadol ac yn atyniad ymwelwyr pwysig. Mae twristiaeth wedi cael effaith ar y pentref y tu hwnt i gatiâu'r amgueddfa, fel y gellir gweld yn y bwyty yn yr Hen Swyddfa Bost a thafarn y Plymouth Arms.



- 'The Rock'
- Y Castell
- Yr Olygfa i gyfeiriad Coedwig Plymouth
- Amgueddfa Werin Cymru



- Wal y Castell
- Eglwys Santes Fair
- Plymouth Arms
- Castle Hill

3.2 Presenoldeb Adeiladau Tirnod a Nodweddion Tirwedd

Mae gan Sain Ffagan gyfoeth o adeiladau hanesyddol a phrydferth, a llawer ohonynt yn adeiladau rhestredig. Mae dros 100 o adeiladau neu adeileddau rhestredig ac adeiladau rhestredig lleol yn yr Ardal Gadwraeth, gyda'r rhan fwyaf ohonynt wedi eu lleoli yng nghraidd y pentref a thiroedd y Castell. Gellir ystyried llawer iawn o'r rhain yn adeiladau tirnod eu hunain, er, ar gyfer y gwerthusiad hwn, adeilad tirnod yw un sydd â chysylltiadau cymdeithasol a hanesyddol arwyddocaol gyda datblygiad yr ardal, sy'n unigryw yn ei leoliad, ac sy'n cyfrannu'n gadarnhaol at gymeriad yr ardal.

Castell Sain Ffagan a Wal y Castell

Mae pentref Sain Ffagan a'r ardal o'i amgylch yn sefyll yng nghysgod amlwg y Castell a'i waliau.

Gellir gweld amlygrwydd y Castell yn y pentref orau o Michaelston Road, lle mae ei safle uwch yn amlwg yn y newid yn lefelau'r tir. Yma, mae'r Castell yn esgyn yn uchel dros ben y bythynnod to gwellt dirodres oddi tano.

Mae wal y Castell yn tanlinellu hyn ymhellach, yn enwedig ar ben deheuol Heol Crofft y Genau, lle mae'r wal gerrig uchel a'i pharapet caerog yn ategu awdurdod y Castell dros y pentref, gan gyflwyno rhwystr ffisegol rhwng trigolion y Castell a'r pentrefwyr.

Eglwys Santes Fair y Forwyn Fendigaid

Mae'r eglwys yn cyfrannu'n sylweddol i safle a chymeriad y pentref, ac ynghyd â'r Castell a'i waliau, yn un o'i adeileddau pwysicaf, sydd â phresenoldeb cryf o fewn y pentref a'r cefn gwlad o'i amgylch.

Plymouth Arms

Adeiladwyd y Plymouth Arms mewn arddull Jacobeaidd, gan sefyll ar wahân i bensaerniaeth gynhenid a phensaerniaeth yr ystâd sy'n nodweddu llawer o'r pentref.

Y Bythynnod To Gwellt ar Castle Hill

Ceir llawer o fythynnod tlws yn Sain Ffagan na ddynodwyd yn adeiladau tirnod, ac mae pob un ohonynt wedi i restru ac yn cyfrannu'n sylweddol at gymeriad, lleoliad a hanes y pentref.

Fodd bynnag, mae gan fythynnod Castle Hill berthynas arbennig â'r Castell gan gyflwyno delwedd drawiadol a dealltwriaeth glir o'r berthynas rhwng y Castell a'r pentref.

Lleolir hwy ar Michaelston Road, a gellir eu gweld ar unwaith wrth deithio o gyfeiriad Trelái.

Ysgol Sain Ffagan

Lleolir Ysgol Sain Ffagan at ochr ddeheuol Ffordd Caerdydd, ac mae'n un o adeiladau cyntaf y pentref a welir wrth deithio i'r pentref o gyfeiriad y dwyrain. Ni ddefnyddir yr adeilad fel ysgol bellach; fe'i newidiwyd yn ddiweddar yn dai. Fodd bynnag, nid yw wedi newid ar y cyfan ac mae'n dirnod pwysig sy'n rhoi syniad o hanes y pentref ac o berthynas yr Ystâd â'r pentref.

Tŷ Cwrdd / Tabernacl

Mae'r cyn gapel hwn, a adeiladwyd yn 1837, yn cyflwyno ffrynt cymesur o'r cyfnod clasurol hwy'r i Heol Crofft y Genau. Mae'r brif wal yn cyflwyno ffrynt unllawr, er iddo gael ei newid yn annedd deulawr.

17 St Fagans Drive

Mae hwn yn eiddo deniadol ar gornel Greenwood Lane a St Fagans Drive. Mae'n arddangos llawer o fanylion pensaernïol sy'n nodweddiadol o ddatblygiadau Ystâd Plymouth yn y pentref, gan gynnwys toeau talcen a staciau brics.

Nodweddion Tirnod Eraill

Nid yw adeileddau tirnod pwysig eraill yr Ardal Gadwraeth wedi eu cyfyngu i adeiladau. Ceir amryw o dirnodau pwysig drwy'r ardal sy'n fwy diymhongar eu maint neu bwrpas. Mae'r rhain yn cynnwys y groesfan wastad, yr iard drefnu a'r bont yn Michaelston Road, y ffynnon yfed yn wal y Castell yn Castle Hill, a'r hen giosg teleffon ar ochr y hen Swyddfa Bost.

Nodweddion Tirwedd

Mae lleoliad gwledig yr Ardal Gadwraeth yn cyfrannu'n sylweddol at ei chymeriad arbennig, yn enwedig oherwydd y dyffryn serth i'r de, ac afon Elái sy'n llifo trwyddo.

3.3 Hierarchaeth Mannau Cyhoeddus a Phreifat

Mannau Agored

Mae lleoliad gwledig y pentref yn cynnig llawer o fannau agored, sy'n hygyrch i'r cyhoedd drwy gyfrwng rhwydwaith eang o lwybrau troed. Er bod mynediad cyhoeddus i lawer o'r caeau a'r coetiroedd amgylchynol, mae'r rhan fwyaf o'r manau agored hyn yn dir fferm preifat, ac ni ellir eu hystyried yn fannau agored cwbl gyhoeddus, ac eithrio Coedwig Plymouth, a roddwyd i'r ddinas yn rhodd ar gyfer amwynder a hamdden y trigolion.

Ni cheir dim manau agored cyhoeddus ffurfiol yn y pentref, ac eithrio lle cyn gwyrdd ar St Fagans Drive. Ceir nifer o enghreifftiau o fannau lled gyhoeddus, fel mynwent yr Eglwys, tiroedd y castell, sydd bellach yn gartref i Amgueddfa Werin Cymru, a'r maes criced i'r gogledd o'r pentref.

Mae tiroedd y Castell a'r amgueddfa yn cynnig rhagor o fannau agored cyhoeddus, ar ffurf manau gwyrdd, llwybrau a lawntiau a gerddi'r Castell. Cyfyngir ar y mynediad i'r manau hyn gan oriau agor yr amgueddfa, a chan y rhwystrau ffisegol a gynigir gan waliau amgylchynol y castell a ffensys ffiniol yr amgueddfa.



- Ty Cwrdd / Tabernacl
- 17 Rhodfa Sain Ffagan
- Y Ffynnon Ddrachtio
- Llywbr troed drwy goed Plymouth



- Y Rheilffordd
- 'Parfin ar hap' o gerrig
- Bwthyn â rendrad sment
- Caldifaen ac addurn mewn brics

Ceir gwahaniaeth pendant rhwng man agored cyhoeddus neu led-gyhoeddus, a manau preswyl preifat, ar ffurf waliau ffiniol cadarn.

Rhwydweithiau o Lwybrau a Mannau Cyhoeddus

Ceir tair ffordd fawr sy'n rhoi mynediad i a thrwy'r Ardal Gadwraeth. Heol Crofft y Genau (i'r gogledd); Ffordd Caerdydd (i'r dwyrain ac am y Tyllgoed); a Michaelston Road / Castle Hill (i'r de-ddwyrain ac am Drelái). Mae'r rhain yn cyfarfod yng nghanol pentref Sain Ffagan, gerllaw prif fynedfa'r Castell ac Eglwys Santes Fair.

Mae llinell reilffordd yn rhedeg ar hyd dyffryn yr afon, gan dorri Michaelston Road yn ddwy ar groesfan wastad i'r de o fynedfa'r amgueddfa. Mae hon yn llinell reilffordd brysur, er nad oes gorsaf yn Sain Ffagan erbyn hyn.

Ceir llwybrau cyhoeddus yn ymestyn drwy'r caeau a'r coedlannau o amgylch y pentref.

3.4 Deunyddiau Lleol neu Anarferol o Ansawdd Uchel yn y Treflun

Mae gan adeiladau Sain Ffagan ansawdd gynhenid a roddwyd iddynt drwy'r defnydd o ddeunyddiau adeiladu lleol.

Carreg

Y brif garreg sydd i'w chael yn yr Ardal Gadwraeth yw cerrig llanw calch lleol. Adeiladwyd mwyafrif o adeiladau'r ardal, gan gynnwys y Castell, ei waliau ac Eglwys Santes Fair, drwy ddefnyddio'r deunydd hwn, un ai ar ffurf garw neu wedi ei thorri, fel y gwelir yng ngolwg pafin clytiog fertigol bythynnod fel Chestnut Cottages.

Eithriadau pwysig i'r defnydd o gerrig llanw fel deunydd adeiladau yw Ysgol y Pentref a'r hen Reithordy, a adeiladwyd ill dau o garreg galch las yn ystod y bedwaredd ganrif ar bymtheg. Byddai'r defnydd o garreg las yn arwydd o bwysigrwydd yr adeiladau hyn i'r pentref ac i Ystâd Plymouth.

Defnyddiwyd deunyddiau eraill ar gyfer manylion pensaernïol fel plinthiau, llin-gyrsiau, ffenestri mwliwn carreg neu gonglfeini. Yn gyffredinol amlygir y rhain gan ddefnyddio carreg nadd, carreg Caerfaddon neu frics.

Rendr a Chladin

Mae llawer o eiddo'r ardal wedi eu gwyngalchu neu wedi eu rendro â sment. Eithriad yw'r Plymouth Arms yn hyn o beth, sydd â chladin gro chwipio. Yn gyffredinol mae adeiladau modern yr Ardal Gadwraeth wedi eu rendro'n wyn gyda manylion cerrig neu frics, neu gladin pren.

Brics

Er nad yw brics yn gyffredin iawn fel y prif ddeunydd adeiladu, defnyddir brics coch yn aml ar gyfer naddiadau, a defnyddiwyd brics yn helaeth i adeiladu simneiau, fwy na thebyg yn ystod y bedwaredd ganrif ar bymtheg, ar adeiladau newydd ac fel gwelliannau i hen adeiladau.

Deunyddiau To

Prif ddeunydd toi'r Ardal Gadwraeth yw llechen Gymreig, er bod rhai bythynnod to gwellt o hyd yn Castle Hill.

Defnyddiwyd llechen artiffisial fodern ar yr adeiladau cyfoes yn yr Ardal Gadwraeth.

3.5 Manylion Pensaernïol o Ansawdd Uchel

Mae Ardal Gadwraeth Sain Ffagan ar y cyfan yn cynnwys bythynnod deulawr dirodres, yn dyddio o'r canol oesoedd ymlaen, er bod llawer o'r hyn a welir heddiw yn ganlyniad datblygiadau Ystâd Plymouth a'r gwelliannau a wnaed yn ystod y bedwaredd ganrif ar bymtheg. Ceir dadansoddiad cryno isod o'r manylion cyffredin ac unigryw yn yr Ardal Gadwraeth. Mae manylion pellach, mwy manwl o lawer o'r adeiladau unigol ar gael yn nisgrifiadau Adeiladau Rhestredig, sydd ar gael gan y Tîm Cadwraeth.

Bythynnod

Mae'r bythynnod yn yr Ardal Gadwraeth yn rhai eithaf dirodres eu maint a'u ffurf. Bythynnod deulawr a syml ydynt, gyda cherrig llanw a thoeau talcen. Mae'r gorffeniadau i'r bythynnod yn cynnwys waliau llanw moel, waliau 'pafin clytiog', lliw parhaol (gwyn), a rendr sment. Mae addurniadau a manylion pensaernïol ar waliau'r bythynnod fel arfer yn rhai brics neu garreg, ac yn cynnwys congelfeini, amgylchynau a siliau ffenestri.

Mae'r toeau ar y cyfan yn doeau talcen gyda simneiau o frics coch. Os yw tai wedi cadw eu toeau gwellt, mae ganddynt fondo isel gyda'r aelïau yn ymestyn dros ffenestri'r llawr cyntaf, a chribau addurnol. Mae toeau teils fel arfer wedi eu gwneud o lechen Gymreig, gydag estyll tywydd pren, a rhai ohonynt yn sgolpiog neu gerfiedig.

Mae ffenestri bythynnod Sain Ffagan yn rhai adeiniog pren ar y cyfan, er bod rhai enghreifftiau o ffenestri dalennog pren a fframiau metel casment. Mae'r ffenestri adeiniog yn rhai o ffrâm pren ar y cyfan, gan gynnwys ffenestri dau gasment gyda chwarelau bychain, a ffenestri dau neu dri chasment gyda chyfuniad o ffenestri plaen a latis. Mae llawer o'r ffenestri hyn yn dyddio o'r gwelliannau a wnaed i'r pentref a'r datblygiadau a wnaed i'r Ystâd yn ystod y bedwaredd ganrif ar bymtheg. Ceir amryw o enghreifftiau o ffenestri'r ugeinfed ganrif sydd fel arfer o ffrâm bren, ac yn amrywio yn eu harddull i gynnwys ffenestri adeiniog sy'n agor ar y top a ffenestri parhaol gyda chwarelau plwm, latis neu blaen.

Mae portshys yn cyfrannu i gymeriad ac ansawdd arbennig yr ardal. P'un a ydyn nhw'n adeileddau caeëdig neu'n ganopi agored dros y fynedfa, mae'r portshys bron i gyd yn adeileddau talcennog sydd â llechen Gymreig. Mae estyll tywydd cerfiedig yn elfen bwysig o'r portshys, ac yn elfen nodweddiadol o ddatblygiadau Ystâd Plymouth.

Mae manylion llai cyffredin i fythynnod y pentref, er yr un mor bwysig, yn cynnwys teils cennog ar doeau'r bythynnod, fel Ivy Cottage, sydd yn gyffredin mewn adeiladau Fictoriaidd ond yn anghyffredin yng Nghaerdydd, a ffenestri haearn addurnedig ar waliau adeiladau Heol Crofft y Genau.



- Ffenestr gasment latis
- Portsh talcen ag stell sgolpiog
- Ty to gwellt
- Lampau o haearn gyr



- Ffordd Caerdydd
- Eglwys Santes Fair
- Yr Hen Reithordy
- Plymouth Arms

Adeiladau Eraill o'r Bedwaredd Ganrif ar Bymtheg

Ni chyfyngwyd ar ddatblygiadau Ystâd Plymouth i fythynnod bychain. Ceir enghreifftiau o dai pâr mwy sy'n cyflwyno mwy o bwyslais fertigol i'r brif wal. Mae gan yr eiddo hyn, er eu bod o faint gwahanol, nodweddion tebyg i'r bythynnod fel yr amlinellir uchod. Tai deulawr ydynt, wedi eu hadeiladu o garreg galch leol ar y cyfan, ac mae ganddynt dalcennau ag estyll tywydd pren. Mae'r portshys yn adlewyrchu arddull ystâd Plymouth, gyda thoeau talcen o deils er bod enghreifftiau hefyd o bortshys ar oledd ar hyd Heol Crofft y Genau.

Castell Sain Ffagan

Mae Castell Sain Ffagan yn adeilad mawr, tri llawr, cymesur, aml-dalcennog o gyfnod Elisabeth a adeiladwyd i gynllun siâp-E. Mae arno wyneb gwyngalchog o gladin plastr garw a phlinth o garreg nadd, llinfyrddau a ffenestri mwliwn carreg a thrawslath. Llechen Gymreig sydd ar y to gyda grwpiau o staciau brics coch wedi eu gosod yn lletraws.

Ceir dau bâr o gatiâu haearn gyr ar fynedfa'r Castell, wedi eu gosod mewn bwa hanner eliptig o fewn waliau cerrig tal y Castell sydd â pharapet caerog arnynt.

Eglwys Santes Fair y Forwyn Fendigaid

Adeiladwyd yr eglwys o gerrig calch llanw gyda thoeau o lechi Cymru, ffenestri cerrig teirdalen a thŵr amlwg, sgwâr ag arno bâr o ffenestri bwa louvre ar bob wyneb o'r clochdwr. Mae'r gwaith canol oesol i gyd ychydig yn ddi-drefn, gyda charreg haen a sgwarog, gyda chonglfeini addurnedig i'r naill a'r llall.

Yr Hen Reithordy

Mae'r Hen Reithordy yn dŷ Fictorianaid pwysig a ddyluniwyd gan J Prichard a JP Seddon, a dyma'u rheithordy gwychaf o bosibl. Mae'n dŷ deulawr gydag atig a ddyluniwyd mewn dull blodeuog ganol oesol Ffrengig, gyda ffurf to coeth sy'n cynnwys ffurfiau to talcennog, slip a phyramidaid, a simneiau tal ag arnynt fand o fwâu agored o dan y cap. Mae gan ffenestri'r atig bennau teirdalen.

Plymouth Arms

Mae'r Plymouth Arms yn adeilad talcennog deulawr ac arno do o lechen Gymreig, cladin gro chwip a manylion arddull Jacobeaidd. Mae ganddo blac carreg cerfiedig gyda dyddiad 1895 arno. Mae manylion pwysig yn cynnwys ffenestri mwliwn cerrig a thrawslath a chwarelau plwm, estyll tywydd pren wedi eu mowldio gyda deintellion, a phanelau strapwaith wedi eu rendro mewn tympanwm.

Yr Hen Swyddfa Bost

Dyma adeilad deulawr gyda rhan un llawr ar yr ochr ddeheuol. Mae arno rendr sment a tho llechi a staciau brics coch. Mae gan y brif wal ddeulawr ffenestri dalennog llydan gyda chwarelau bychain, ac mae gan y rhan un llawr dair ffenestr drawslath a mwliwn o garreg ysgafn. Mae gan ddrws prif ran yr adeilad bortsh carreg talcennog, a newidiwyd hen ddrws y rhan un llawr yn ffenestr.

Mae gan y wal gefn estyniad ac ystafell wydr fodern, a ychwanegwyd fel rhan o'r gwaith adfer yn yr 1990au.

Hen Ysgol Eglwys yng Nghymru Sain Ffagan

Mae'r waliau yn cynnwys blociau o garreg galch las o wahanol feintiau. Ymysg y manylion o ansawdd uchel ar yr ysgol bentref hon a ddyluniwyd yn goeth a manwl mae toeau talcennog o lechen Gymreig, simneiau â photiau addurnedig wythonglog, ffenestri trawslath a mwliwn cerrig a chloch lofft dalcennog.

Datblygiadau Preswyl yr Ugeinfed Ganrif

Ceir llawer o dai modern yn yr Ardal Gadwraeth. Er eu bod yn amlwg yn dai cyfoes, mae llawer ohonynt yn parchu eu lleoliad hanesyddol fwy eu maint, eu ffurf, eu deunyddiau a'u manylion.

Mae datblygiad preswyl St Fagans Drive yn wahanol i graidd y pentref, o ganlyniad i'r graen llac, plotiau llydan a manylion syml. Mae ffurf a gorffeniad sylfaenol yr eiddo hyn yn adlewyrchu rhai o elfennau nodweddiadol y pentref a datblygiadau Ystâd Plymouth, fel y defnydd o orffeniad gwyn wedi ei rendro a thoeau talcennog â theils. Mae'r manylion ar yr eiddo hyn yn syml yn eu ffurf a'u gorffeniad, ac yn cynnwys estyll tywydd syml, naddiadau cerrig fel conglfeini, amgylchynau ffenestri a phaneli fertigol ar y waliau, a simneiau cerrig. Mae'r datblygiad preswyl diweddar ym Maes y Gad wedi mabwysiadu dull gwahanol. Gan gadw'r bythynnod cerrig llanw a'u manylion brics coch a leolir ar ben y datblygiad mewn cof, mae'r eiddo hyn yn arddangos olion troed llai a dwysedd uwch nag eiddo St Fagans Drive. Maent yn eiddo deulawr a thalcennog, ag arnynt wyneb carreg neu rendr gwyn, gyda phortshys talcennog teils neu borthsys agored ar oled.

3.6 Tirlunio Caled a Meddal o Ansawdd Uchel

Tirlunio Caled

Defnyddir cerrig llanw calch yn helaeth ar draws yr Ardal Gadwraeth ac maen nhw'n cyfrannu'n sylweddol i gymeriad yr ardal. Mae wal amlwg y Castell, wal yr eglwys, a'r rhan fwyaf o waliau isel y gerddi sy'n wynebu tir y cyhoedd yn defnyddio'r deunydd lleol hwn. Ymhlith y ffiniau eraill a geir yn yr ardal sy'n cyfrannu i'w chymeriad a'i lleoliad mae rheiliau'r hen ysgol a ffensys pren ar ben waliau bychain.

Mae deunyddiau pafin yn amrywio, ac yn cynnwys concriid, tarmac a blociau pafin amrywiol. Mae cyrbau cerrig i'w gweld o hyd, er bod rhai wedi eu hailosod â choncriid mewn rhai manau. Mae dodrefn y stryd ar y cyfan yn cynnwys goleuadau stryd 'treftadaeth' a biniau sbwriel du ag ymyl euraid.

Coed a Thirlunio Meddal

Mae'r ardal hon yn cynnwys darn o gefn gwlad tonnog ar ymyl Caerdydd, gydag elfen gref o goetiroedd, cloddiau a choed, a chymeriad sy'n nodweddiadol o barcdir ystâd fawr.

Er bod peth datblygiadau ar ochr llechwedd neu ar ben y gefnen yn weladwy, mae ffurf gyflawn y dirwedd a'r tir tonnog wedi helpu i leihau effaith y rhain ar y cefn gwlad amgylchynol. Mae'r dirwedd naturiol yn Sain Ffagan ac o amgylch y pentref yn cyfrannu'n sylweddol i leoliad a chymeriad yr Ardal Gadwraeth.

Yn y pentref ei hun, mae cloddiau aeddfed a gerddi preifat aeddfed yn cyfrannu'n gadarnhaol i'r Ardal Gadwraeth. Mae hyn yn amlwg iawn ar hyd Greenwood Lane, stryd gul ac arni goed a gerddi aeddfed ar ei hyd.



- Ysgol Sain Ffagan
- Rhodfa Sain Ffagan
- Maes y Gad
- Waliau Rwbel calchfaen



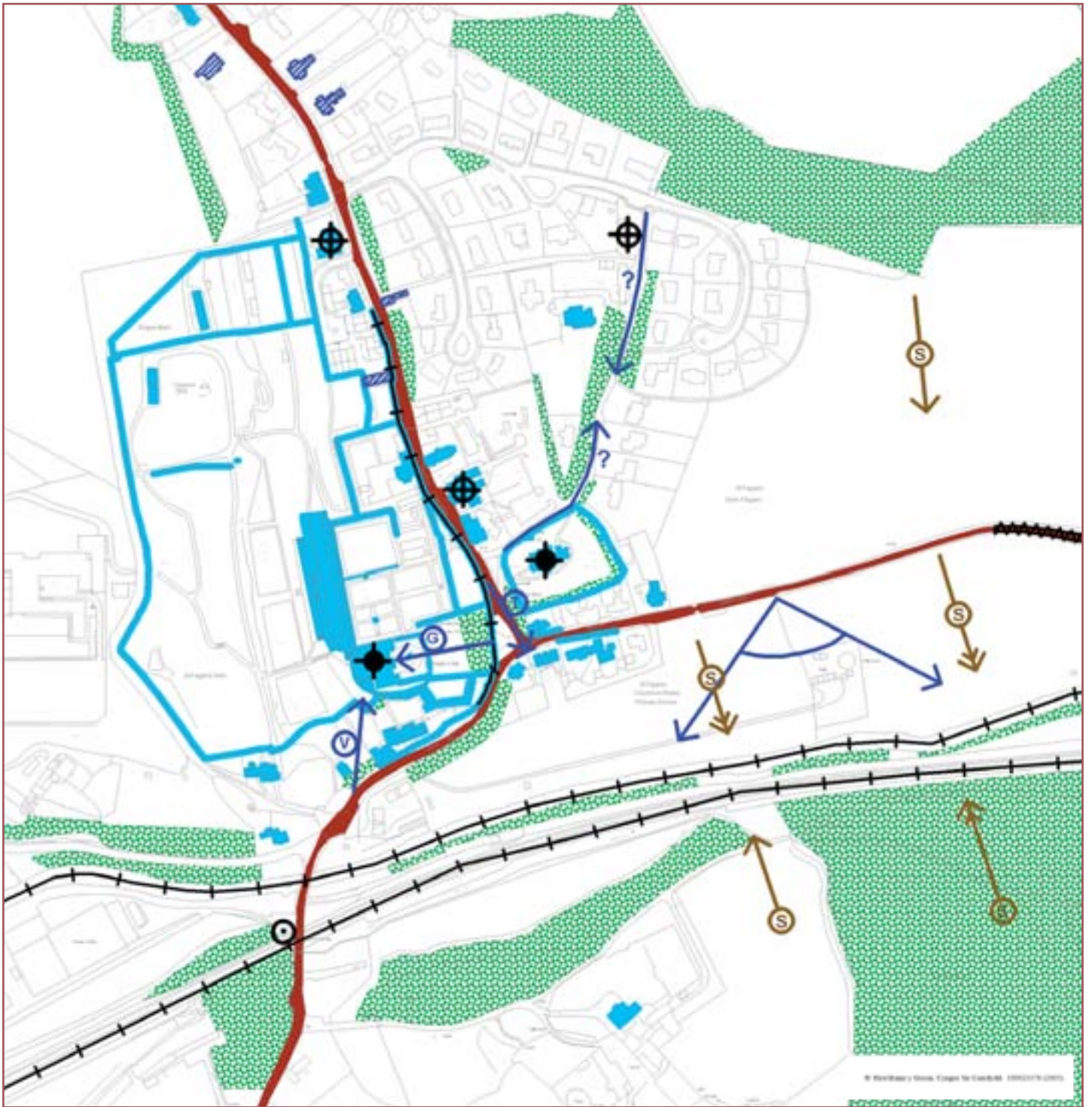
Mae'r rhesi trawiadol o goed castan ar hyd ochr y ffordd yn ffurfio mynedfeydd gwyrdd 'twnelog' i'r pentref, gan wahaniaethu'r ymdeimlad a'r naws gwledig ymhellach o'i gymharu â maestrefi amgylchynnol Caerdydd.






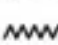










Mae gan Gastell Sain Ffagan un o'r gerddi hanesyddol pwysicaf yng Nghymru. Mae'n ardd helaeth, aml-gyfnod mewn rhannau a therasau gyda phyllau pysgod ffurfiol, ac mae'n rhestredig (Graddfa I), ynghyd â choetiroedd Amgueddfa Werin Cymru, yn Barc a Gardd Hanesyddol.

Ceir amryw o goed pwysig ar draws y pentref sy'n cyfrannu at ei amwynder a'i gymeriad. Gwarchodir llawer, ond nid pob un, ohonynt gan Orchmynion Cadw Coed.

- Amrywiaeth o ddeunyddiau palmentydd
- Gerddi preifat aeddfed
- Tir y Castell

Map o'r treflun



	Adeilad Rhestredig		Cipolwg		Nodwedd Tirnod Arall
	Adeilad Rhestredig Lleol		Golygfa wedi'i hallwyo		Gwasgle
	Y Prif Lwybr		Golygfa banoramig		Rhwyrstr Ymarferol
	Coed sy'n werthfawr i'r treflun		Tirnod Pwysig		Llethr
	Golygfa		Tirnod Lleol		Llethr Serth
	Golygfa wedi'i rhwystro				

4 fframwaith ar gyfer gweithredu

4.1 Y Cefndir

Mae adrannau blaenorol yn disgrifio'r nodweddion a'r ansawdd sy'n creu cymeriad arbennig yr Ardal Gadwraeth, ac yn nodi'r potensial ar gyfer gwella. Gellir defnyddio'r gwerthusiad a'r canllawiau i wneud y canlynol:

- Diffinio cynllun gwella i arwain y datblygiad o'r ardal.
- Hysbysu'r asesiadau o geisiadau cynllunio yn unol â Pholisi 3 y Cynllun Datblygu Unedol hyd nes y caiff Cynllun Datblygu Lleol ei fabwysiadu.
- Gosod blaenoriaethau ar gyfer rheoli tir y cyhoedd yn y dyfodol.
- Wrth gynnig canllawiau i drigolion Sain Ffagan. Dyma'r cyfleoedd a gynigir gan y gwerthusiad:
- Cynnal cymeriad arbennig Sain Ffagan;
- Sicrhau bod datblygiadau newydd yn cael eu hintegreiddio'n briodol i'r ardal;
- Sicrhau, os oes lle i wella tir y cyhoedd, eu bod yn cael eu cyflawni gan barchu cymeriad arbennig yr Ardal Gadwraeth.
- Cynnal y mwynhad o gymeriad arbennig yr ardal;
- Annog ac esbonio i'r trigolion pam fod atgyweirio cywir yn bwysig.

Y materion y dylid mynd i'r afael â nhw yw:

- Pwysau parhaol i addasu ac ymestyn adeiladau a gerddi.
- Diffyg cynnal a chadw yn dilyn ariannu annigonol yng nghyllidebau'r Cyngor;
- Pwysau i newid adeiladau a thai er mwyn cyflawni amcanion eraill, er enghraifft, gwell effeithlonrwydd ynni a diogelwch tai;
- Tagfeydd traffig ar hyd Michaelston Road;
- Rheoli parhaus o'r dirwedd, gan gynnwys cysylltiadau i Goedwig Plymouth a llwybrau seiclo, a goblygiadau ar gyfer dehongli.

Mae'r adran olaf yn mynd i'r afael â'r canfyddiadau hyn mewn cynigion i wella cymeriad yr Ardal Gadwraeth a'r nodweddion cadarnhaol a ddisgrifiwyd yn yr adrannau blaenorol.

4.2 Arweiniad

Y ffordd fwyaf effeithiol o wella Ardal Gadwraeth yw sicrhau bod y rheiny sy'n cynllunio gwaith neu ddatblygiadau yn deall cymeriad yr ardal. Mae'r canllawiau yn yr adran olaf yn cynnig cyngor ynghylch sut gellir gwarchod adeiladau mewn cynigion ar gyfer datblygiadau. Ceir cyngor hefyd i'r rheiny sy'n ystyried gwneud gwaith atgyweirio a chynnal a chadw.

Mae cynnwys llawer o adeiladau ar Restr Cadw o Adeiladau o ddiddordeb pensaernïol neu hanesyddol wedi gosod meini prawf eraill y dylid eu bodloni mewn cynigion ar gyfer newidiadau. Mae rhestru adeilad yn gosod dyletswydd ar yr Awdurdod Cynllunio Lleol i ystyried effaith datblygiadau ar olwg adeilad rhestredig. Mae rhestru hefyd yn golygu bod rhaid i gynigion ar gyfer newidiadau gael eu cyfiawnhau'n llawn. Paratowyd y canllawiau yn yr adran olaf y gwerthusiad hwn er mwyn sicrhau cysondeb â chanllawiau Cadw.

4.3 Gwella

Er bod Deddf Cynllunio (Adeiladau Rhestredig ac Ardaloedd Cadwraeth) 1990 yn rhoi dyletswydd ar yr Awdurdod Cynllunio Lleol i baratoi cynllun ar gyfer gwella Ardal Gadwraeth, nid oes cyllideb na dull penodol ar gael i gyflawni hyn. Mae hyn yn golygu, er mwyn sicrhau gwelliannau, bod yn rhaid gweithio ar y cyd â Gwasanaethau eraill yn y Cyngor neu mewn partneriaeth â datblygwyr, y gymuned a chyrrff cyhoeddus eraill.

Y cyfleoedd canlynol yw'r rhai y gallai'r Cyngor fod yn allweddol wrth ddylanwadu ar welliannau a'u rhoi ar waith.

1. Trwy fabwysiadu'r canllawiau a'r cyfleoedd i wella a nodir yn yr adroddiad hwn,
2. Trwy reoli a chynnal a chadw ystâd y Cyngor gan gynnwys eiddo, parciau a gerddi,
3. Hyrwyddo dealltwriaeth o arwyddocâd diwylliannol a hanesyddol yr Ardal Gadwraeth, a hynny drwy gysylltiadau ag Amgueddfa Genedlaethol Cymru, ysgolion, llyfrgelloedd a grwpiau cymunedol eraill.
4. Rheoli cyllidebau presennol y Cyngor yn effeithiol, er enghraifft o ran:
 - Atgyweirio tai;
 - Cymorth grant i wella Effeithlonrwydd Ynni mewn tai;
 - Gwella ac atgyweirio priffyrdd;
 - Rheoli traffig;
 - Gwella cysylltiadau llwybrau troed a llwybrau seiclo;
 - Parciau – cynnal a chadw a gwella;
 - Cynlluniau adnewyddu cymdogaethau;
 - Diogelu a gwella dyffryn yr afon drwy Gynllun Gweithredu Dyffryn Elái.
5. Trwy annog a chefnogi mentrau lleol i wella ac atgyfnerthu gwasanaethau cymunedol lleol.
Mae'r gwerthusiad yn cynnig sylfaen ar gyfer mabwysiadu dull orfforaethol o gynnal gwelliannau. Gallai mabwysiadau cynllun o welliannau gynnig sylfaen ar gyfer cyfraniadau datblygwyr, os digwydd datblygiadau yn y dyfodol.

4.4 Diogelu

Mae pentref Sain Ffagan yn enghraifft o bentref ystâd o ansawdd uchel. Mae llawer o fanylion gwreiddiol a hanesyddol wedi goroesi, ac yn cyfrannu'n gadarnhaol at gymeriad arbennig yr ardal.

Mae'r nifer fawr o adeiladau rhestredig yn y pentref, a'r rheoliadau ychwanegol sy'n rheoli adeiladau rhestredig, wedi helpu i ddiogelu ei gymeriad pensaernïol a hanesyddol arbennig.

Ym mis Tachwedd 1992, daeth Cyfarwyddyd dan Erthygl 4 y Gorchymyn Datblygiadau Cyffredinol 1998 (diwygiwyd yn 1995) yn weithredol). Mae Cyfarwyddyd Erthygl 4 wedi helpu ymhellach i ddiogelu cymeriad y pentref drwy ei gwneud hi'n ofynnol y dylid cael caniatâd cynllunio ar gyfer mân waith i adeiladau, waeth beth yw eu statws rhestredig.

Ymhlith y gwaith a gynhwysir dan Gyfarwyddyd Erthygl 4 mae:

- **Newidiadau, symud neu adnewyddu ffenestri a drysau sy'n wynebu'r briffordd**, er mwyn diogelu yn erbyn gosod ffenestri a drysau amhriodol.

- **Adeiladu portsh sy'n wynebu priffordd, er mwyn diogelu** yn erbyn ychwanegiadau amhriodol i brif waliau tai, a fyddai'n cael effaith sylweddol ar gymeriad yr eiddo unigol a'r ardal gyfan.
- **Adeiladu, cynnal a chadw, gwella neu newid gât, ffens neu wal, er mwyn sicrhau bod yr hyn** a wneir i'r ffiniau o fewn yr ardal yn adlewyrchu ei chymeriad arbennig drwy eu maint, y deunyddiau a'r cynllun.
- **Paentio ar du allan unrhyw adeilad, neu baentio o unrhyw fath lle gellid ei weld o briffordd,** er mwyn diogelu golwg y stryd a rhythm a chymeriad yr ardal.
- **Creu safle caled o fewn talar tŷ os yw'n agosach at y briffordd na'r tŷ annedd, er mwyn diogelu yn erbyn erydu cymeriad yr ardal,** drwy gollu gerddi ffrynt a thirlunio, a dymchwel rhannau o waliau ffiniol presennol a hanesyddol ar gyfer mynediad i gerbydau.
- **Ymestyn, gwella neu newid arall i unrhyw do neu orchudd to,** er mwyn gwarchod graddfa a chymeriad yr ardal.

Mae Cyfarwyddyd Erthygl 4 yn parhau i fod yn berthnasol i'r Ardal Gadwraeth a'i diogelwch. Ni chynigir gwneud dim newidiadau i'r Cyfarwyddyd, nag i ffiniau Ardal Erthygl 4 fel y nodir nhw yn Map 4 – "Ffiniau Presennol ac Arfaethedig yr Ardal Gadwraeth".

- 5.0 Mae'r argymhellion canlynol yn crynhoi canfyddiadau'r gwerthusiad a'r camau gweithredu y gellir eu cymryd ar ôl ei fabwysiadu.
- Argymhellir cyhoeddi'r canllawiau yn Atodiadau 1 a 2 a'u dosbarthu i'r rheiny sy'n byw yn Ardal Gadwraeth Sain Ffagan neu sydd â diddordeb ynddi.
 - Cadarnheir mai'r Gwerthusiad a'i argymhellion a'i flaenoriaethau gweithredu yw'r sylfaen ar gyfer mentrau corfforaethol yn yr Ardal Gadwraeth.
 - Mae'r gwerthusiad yn gweithredu fel fframwaith ar gyfer asesu ceisiadau cynllunio yn unol ag Adran 72 y Ddeddf.
 - Cyfathrebu'n well gyda'r Cyngor Cymuned, grwpiau lleol a thrigolion mewn partneriaeth â Gr p Cynghori Ardaloedd Cadwraeth y Gogledd-Orllewin.
 - Rhoi'r gwerthusiad a gwybodaeth am hanes yr Ardal Gadwraeth ar gael i'w hastudio yn y llyfrgell ac mewn ysgolion lleol.
 - Cytuno ar gynllun priodol ar gyfer atgyweirio a chynnal a chadw er mwyn sicrhau bod gwaith a gynhelir ar dir y cyhoedd yn gydnaws â chymeriad yr Ardal Gadwraeth.
 - Mabwysiadu'r ffin newydd a argymhellir yn adran gyntaf yr adolygiad a hysbysebu hynny'n unol â'r Ddeddf.

Ymgynghoriad

- 5.1 Mabwysiadwyd y ddogfen hon yn dilyn ymgynghori lleol.
- 5.2 Cysylltwch â'r Tîm Cadwraeth ar 029 2087 3485 i gael gwybodaeth am Adeiladau Rhestredig a dogfennau eraill sy'n ymwneud â pholisi cynllunio.

atodiad 1

Canllaw i'r Rheiny sy'n Cynllunio Datblygiadau yn Ardal Gadwraeth Sain Ffagan.

Mae'r canllawiau hyn wedi'u paratoi ar gyfer y rheiny sy'n ystyried gwneud gwaith i atgyweirio neu addasu eu tai neu eu heiddo. Mae'r canllawiau wedi'u paratoi i barchu a gwella'r cymeriad a nodir yn y gwerthusiad hwn.

Caniatâd

Rhestrwyd nifer o adeiladau/adeileddau yn yr Ardal Gadwraeth yn adeiladau o ddi-ddordeb pensaernïol neu hanesyddol arbennig. Rhaid i berchnogion yr eiddo hyn hefyd gael Caniatâd Adeilad Rhestredig cyn newid, ymestyn neu ddymchwel unrhyw ran o adeilad, yn fewnol neu'n allanol, mewn modd a fyddai'n effeithio'n sylweddol ar ei nodweddion pensaernïol neu hanesyddol arbennig. Efallai hefyd y bydd angen i chi gydymffurfio â Rheoliadau Adeiladu. Bydd modd i swyddog rheoli adeiladu roi cyngor i chi am y rheoliadau.

Deunyddiau a Manylion Adeiladu

Wrth ystyried gwaith adeiladu, dylid:

- Atgyweirio'n hytrach nag ailosod ffenestri a drysau gwreiddiol
- Defnyddio manylion sy'n gweddu ar estyniadau bychain.
- Adeiladu walïau sy'n cyd-fynd â'r brics, y garreg neu'r rendr presennol.
- Defnyddio deunyddiau sy'n cyd-fynd ar y to.

Ffenestri a Drysau

Rhoi drysau ac yn enwedig ffenestri newydd yw un o'r problemau dylunio mwyaf anodd. Mae'r cyngor canlynol yn berthnasol i ddrwsau a ffenestri mewn estyniadau ac wrth osod rhai newydd mewn adeiladau presennol:

- Dylid cadw'r drysau a'r ffenestri gwreiddiol os yw hynny'n bosibl.
- Dylai ffenestri newydd adlewyrchu'r arddull a'r deunyddiau gwreiddiol a'r dullïau gwreiddiol o'u hagar, ynghyd â phatrwm gwreiddiol y ffenestr.
- Dylai drysau newydd adlewyrchu arddull a deunyddiau'r gwreiddiol.

Yn ymarferol, mae hyn yn golygu y dylech ystyried i ddechrau a oes angen gosod rhai newydd o gwbl. Efallai y bydd yn bosibl atgyweirio ffenestri, a gall seiri coed crefftus wneud hynny'n rhwydd. Gall y Tîm Cadwraeth yn yr adran Cynllunio Strategol roi enwau gwneuthurwyr ffenestri pren arbenigol i chi.

Mae rhagor o gyngor am atgyweirio ffenestri a gosod rhai newydd ar gael mewn cyhoeddiad ar wahân, 'Atgyweirio ac ailosod ffenestri mewn Ardaloedd Cadwraeth' sydd ar gael gan y Tîm Cadwraeth yn yr adran Cynllunio Strategol.

Simneiau

Mae gan y rhan fwyaf o dai'r pentref simneiau gyda lefelau amrywiol o fanylion. Yn aml, maen nhw'n rhan bwysig o bob grŵp o adeiladau, gan ddiffinio'r nenlinell a diffinio'r raddfa a'r gorweddiad. Os yw simnai sy'n cyfrannu at gymeriad eiddo neu Ardal Gadwraeth yn mynd yn beryglus ac angen ei thrwsio, dylid ei hadeiladu i'r uchder ac yn ôl y cynllun gwreiddiol, hyd yn oed os na chânt eu defnyddio mwyach.

Os yw adeilad wedi ei restru, bydd angen Caniatâd Adeilad Rhestredig a Chaniatâd Cynllunio i ddymchwel simnai. Os yw simneiau yn mynd yn segur mae hi'n bwysig sicrhau cymryd camau i gynnal y gwaith brics/cerrig a'r mortar neu'r rendr. Dylid cadw'r potïau simnai gwreiddiol os ydynt yn dal yn ddiogel a chadarn. Gall gard tywydd priodol awyru'r simnai a gwarchod rhag lleithder yn y frest.

Ffenestri Dormer a Llofftydd To

Nid yw ffenestri dormer yn gyffredin yn Sain Ffagan. Mae dormerau newydd yn annhebygol o gael eu hystyried yn briodol i'r bythynnod traddodiadol yn yr Ardal Gadwraeth.

Dim ond mewn lleoliadau na fyddant yn cael effaith andwyol ar gymeriad y tŷ unigol neu'r Ardal Gadwraeth yr ystyrir ffenestri dormer, ac os ydyn nhw'n parchu graddfa'r tŷ ac yn diogelu cymeriad y to presennol ac ymddangosiad yr Ardal Gadwraeth.

Efallai y bydd ffenestri to traddodiadol yn dderbyniol mewn lleoliadau sydd ddim yn rhy amlwg, yn hytrach na dormer. Yn achos tai pâr, yn enwedig os ydynt yn gymesur, bydd angen gofalu na fydd ffenestr do yn achosi anghydbwysedd rhwng y ddau dŷ. Nid yw ffenestri to modern mewn fframiau dwfn, sy'n torri ar linell wyneb y to, yn addas.

Ni chefnogir y defnydd o ffenestri to ar dalcen ffrynt to.

Deunydd y To

Dylid cadw deunydd gwreiddiol y to. Llechi newydd neu lechi wedi eu hadennill yw'r ffordd orau o ddiogelu cymeriad yr Ardal Gadwraeth. Wrth ail-doi, mae'n bwysig defnyddio deunydd o'r un maint ac ansawdd â'r gwreiddiol, a dilyn lled a phatrwm y cwrs.

Dylid cadw cribau addurnedig, teils ac estyll tywydd addurnol.

Os oes to gwellt ar dŷ, dylid ei ddiogelu a'r gynnal a'i gadw gan grefftwy'r sydd â'r sgiliau i drin deunydd o'r fath. Mae hi'n bwysig cadw toeau gwellt hanesyddol, manylion gwreiddiol ac adeiledd cynhaliol y to wrth atgyweirio ac adnewyddu toeau.

Portshys

Mae portshys yn nodwedd bwysig ar ochr tai a dylid parchu'r manylion a geir ynddynt o hyd wrth eu hatgyweirio neu eu hadnewyddu.

Gwaith Carreg / Gorffeniadau ar Waliau

Carreg galch leol yw'r prif ddeunydd adeiladu yn yr Ardal Gadwraeth, gan roi perthynas gref rhwng yr ardal a'i lleoliad dirweddol.

Mae'r cerrig yn aml wedi eu torri'n fras yn sgwâr ac wedi eu gosod yn gerrig llanw ar hap. Mae'n bwysig bod gwaith carreg hanesyddol yn cael ei atgyweirio a'i adnewyddu'n gywir. Mae hi'n hanfodol bod y garreg bresennol yn cael ei chynnal neu ei hailbwyntio mewn modd sy'n briodol â'r dull adeiladu gwreiddiol. Argymhellir defnyddio mortar calch, gan fod sment trwm yn achosi problemau o ran cadw lleithder mewn waliau cerrig traddodiadol.

Dylid rhoi sylw i batrymau'r gwaith carreg a ddefnyddir mewn estyniadau. Defnyddir waliau o gerrig llanw ar hap yn aml ar adeiladau gwreiddiol yn y pentref. Dylid gosod gwaith carreg newydd mewn patrymau tebyg, gyda naddiadau cerrig neu frics o amgylch drysau neu ffenestri fel y bo'n briodol. Os yw adeilad gwreiddiol wedi ei rendro, dylai estyniad adlewyrchu'r deunydd a'r gorffeniad.

Dyfeisiadau Ynni Adnewyddadwy, Offer Cyfathrebu ac Offer Diogelwch

Gall gosod offer ychwanegol ar adeiladau, am ba bynnag reswm, gael effaith sylweddol ar gymeriad Ardal Gadwraeth. Os bydd yr offer hwnnw mewn lle anaddas, gall sawl achos gyda'i gilydd ddwysáu'r effaith a niweidio cymeriad yr Ardal Gadwraeth. Mae'n annhebygol y bydd offer ar waliau ffrynt neu waliau ochr amlwg yn dderbyniol. Mae waliau cefn neu dai allan yn aml yn lleoliadau mwy addas, cyn belled nad ydynt yn rhy amlwg nac yn niweidio cymeriad neu ymddangosiad yr Ardal Gadwraeth. Os yw'r math hwn o offer wedi'i leoli mewn mannau anaddas ar hyn o bryd, dylid cael gwared arno pan fydd cyfle.

Estyniadau a Datblygiadau Newydd

Boed y cynllun yn un traddodiadol neu fodern, er mwyn i ddatblygiadau newydd ac estyniadau i adeiladau presennol fod yn llwyddiannus mewn Ardal Gadwraeth, mae angen deall cymeriad ac ymddangosiad yr Ardal Gadwraeth.

Dylai estyniadau i adeiladau presennol a datblygiadau newydd yn Ardal Gadwraeth Sain Ffagan gadw neu wella cymeriad ac ymddangosiad yr Ardal Gadwraeth yn y ffyrdd canlynol:

- Parchu ansawdd nodedig y lle, a fydd yn golygu parhau i ddefnyddio'r graen trefol presennol a rhythmiau fertigol a gorweddol presennol yr adeiladau.
- Cadw golygfeydd i mewn ac allan o'r Ardal Gadwraeth.
- Parchu defnydd presennol y tir.
- Atgyfnerthu hierarchaeth bresennol mannau cyhoeddus a phreifat.
- Defnyddio deunyddiau a manylion pensaernïol o ansawdd yr un mor uchel â'r rheiny sydd yn yr adeiladau presennol.

Mae materion cynllunio mwy cyffredinol i'w hystyried hefyd. Er enghraifft, mae angen rhoi sylw i effaith unrhyw ddatblygiadau newydd ar amwynderau cyfagos, yn benodol o ran datblygiadau uwch ar y llethr, colli golau a datblygiadau gormesol.

Mae'r Canllawiau Cynllunio Atodol mewn perthynas â 'Chanllawiau ynghylch Dylunio yn y Cartref' a fabwysiadwyd yn rhoi mwy o fanylion am y materion cynllunio ehangach.

Mae datblygiadau newydd yn debygol o fod â goblygiadau tirlunio. Mae cyngor am hyn yn Atodiad 2.

Mae canllawiau ar dirlunio gan gynnwys, coed, parcio, gerddi, lleiniau ymyl, cloddiau, gatau a ffiniau tir caeedig i'w cael yn Atodiad 2, 'Cyngor am Dirlunio a Choed'.

Coed a Thirlunio Meddal

Mae'r canllawiau hyn yn berthnasol i faterion tirlunio gan gynnwys coed, parcio, gerddi, lleiniau ymyl, cloddiau, waliau a gathiau. Mae manau agored, ymylon a gerddi preifat i gyd yn cyfrannu at gymeriad arbennig yr Ardal Gadwraeth. Mae gan yr Awdurdod Cynllunio bwerau arbennig dros y materion hynny sy'n berthnasol yn yr Ardal Gadwraeth yn unig. Mae'r ystyriaethau perthnasol wedi'u nodi isod os ydych chi'n cynllunio gwaith sy'n ymwneud â'r nodweddion hyn.

Coed

Mae coed mewn Ardaloedd Cadwraeth yn cael eu diogelu. Rhaid gwneud cais ysgrifenedig am ganiatâd i wneud gwaith ar goed sy'n fwy na 7.5 centimetr (tua 3 modfedd) o ddiamedr, ar bwynt sydd 1.5 metr (tua 5 troedfedd) o uchder. Yn benodol, rhaid i chi roi 6 wythnos o rybudd i'r Awdurdod Cynllunio Lleol o'ch bwriad i wneud y gwaith. Bydd yr Awdurdod yn caniatáu gwaith os bydd hynny o fudd i'r coed, a gall ganiatáu gwaith hefyd os bydd y manteision yn fwy na'r difrod i'r coed. Os na fydd yn ymateb o fewn chwe wythnos, gellir gwneud y gwaith beth bynnag. Mae'r cosbau y gall y llys eu rhoi am beidio cyflwyno'r cais yn rhai difrifol - yr un mor ddifrifol â'r cosbau y gellir eu rhoi os byddai'r coed yn destun Gorchymyn Cadw Coed.

Nid yw gwaith yn golygu torri neu ddymchwel coeden yn unig, ond tocio neu ddifrodi gwreiddiau a changhennau hefyd, boed yn uniongyrchol neu'n anuniongyrchol. Er enghraifft, dylid gwneud cais os ydych chi'n bwriadu addasu lefel y pridd ger coed, neu osod wynebau anhydraidd, fel llwybr newydd. Byddai'n drosedd hefyd difrodi coed drwy lygru eu hamgylchedd, er enghraifft rhoi chwynladdwr dail llydan ar lawnt gyfagos. Mae sawl eithriad rhag gorfod cael caniatâd, yn enwedig yn achos coed sy'n marw, wedi marw, neu'n beryglus. Fe'ch cynghorir, oni bai bod perygl y funud honno, i ffonio Swyddog Cadw Coed cyn tybio fod un o'r eithriadau hyn yn berthnasol. Fel rheol, bydd angen ailosod coed a ddymchwelir yn anghyfreithlon, neu a ddymchwelir heb fod eithriad yn berthnasol. Os yw'r gwaith dan sylw yn ymwneud â datblygiad sydd angen caniatâd cynllunio, dylech gynnwys y manylion yn y cais cynllunio. Drwy wneud hynny, ni fydd yn rhaid i chi wneud cais ar wahân o dan y rheoliadau sy'n diogelu coed - bydd yr holl faterion yn cael eu hystyried gyda'i gilydd.

Os oes gennych chi goeden fawr neu amlwg, fe'ch cynghorir yn gryf i gael cyngor gan feddyg coed o dro i dro ar gyfer ei rheoli yn y tymor hir. Bydd yr Awdurdod yn rhoi ystyriaeth deg i farn meddyg coed cymwysedig wrth ystyried ceisiadau. Rheolir coed ar briffyrdd, neu mewn parciau, gan Wasanaethau Parciau'r Cyngor, ac maent yn destun cyfundrefn reoli tymor hir a arolygir gan arbenigwr coed.

Parcio mewn Gerddi Ffrynt

Datblygwyd yr ardal cyn i berchnogaeth ceir ddod mor gyffredin. Gall adeiladu manau parcio oddi ar y stryd mewn talar tai unigol arwain at golli gerddi ffrynt a'r waliau ffiniol.

Os oes lle am garej, dylid ei ddylunio fel ei fod yn gweddu â'r tŷ ac mewn modd nad yw'n amharu ar yr ardal gyffredinol.

Gerddi

Mae gerddi ffrynt glaswelltog a phlanhigion a chloddiau yn cyfrannu at naws arbennig yr Ardal Gadwraeth. Gall yr angen i gadw'r cymeriad hwn olygu gwrthod caniatâd i wyneb caled i ardd ffrynt. Ystyrir bob achos yn ôl ei deilyngdod ei hun. Mae creu cwrt blaen sydd â manau troi fel arfer yn lleihau ardaloedd glaswelltog, gwelyau blodau a chloddiau, ac yn aml yn arwain at golli gardd neu lwybr.

Waliau Cerrig a Brics, Ffiniau a Rheiliau

Dylid ystyried ffiniau gerddi yn estyniad o'r adeilad y maent yn ei warchod. Maent yn rhoi diffiniad a chymeriad i olwg y stryd. Dylai unrhyw fath o waliau newydd geisio cyflawni'r un amcanion.

Dylai waliau o'r fath gael eu hatgyweirio a'u cynnal a'u cadw i sicrhau bod y gwaith carreg, yr uniadau, y mortar, y copinau, y rheiliau a'r ffensys yn parchu'r adeiledd gwreiddiol.

Dylai waliau o'r fath gael eu hatgyweirio a'u cynnal a'u cadw i sicrhau bod y gwaith carreg a'r mortar yn parchu'r strwythur gwreiddiol. Mae hi'n hanfodol bod y garreg bresennol yn cael ei chynnal neu ei hailbwyntio mewn modd sy'n briodol â'r dull adeiladu gwreiddiol.

Tirlunio

Mae rhai datblygiadau'n rhoi cyfleoedd ar gyfer tirlunio meddal a dylid annog hynny. Dylid dylunio cynlluniau tirlunio meddal mewn ffordd sy'n gweddu i gymeriad yr ardal.

Adolygiad o'r Ffin

Dynodwyd Ardal Gadwraeth Sain Ffagan yn 1971, gan gydnabod ei hansawdd hanesyddol a phensaernïol. Estynwyd y ffin yn 1977, ac eto yn 1992 er mwyn cynnwys y cefn gwlad cyfagos sy'n ychwanegu at gymeriad yr ardal.

Ym mis Tachwedd 1992 daeth cyfarwyddyd dan Erthygl 4 Gorchymyn Datblygiadau Cyffredinol 1988 yn weithredol, sy'n diogelu craidd yr Ardal Gadwraeth ymhellach trwy reoli mân ddatblygiadau. Cynhaliwyd adolygiad o gymeriad hanesyddol a phensaernïol yr Ardal Gadwraeth er mwyn darganfod a yw'r ffin bresennol yn eglur ac yn nodi ardal o gymeriad arbennig.

Mae'r Ardal Gadwraeth bresennol yn cynnwys ardal fawr o dirwedd naturiol sy'n cyfrannu at leoliad a chymeriad arbennig yr Ardal Gadwraeth.

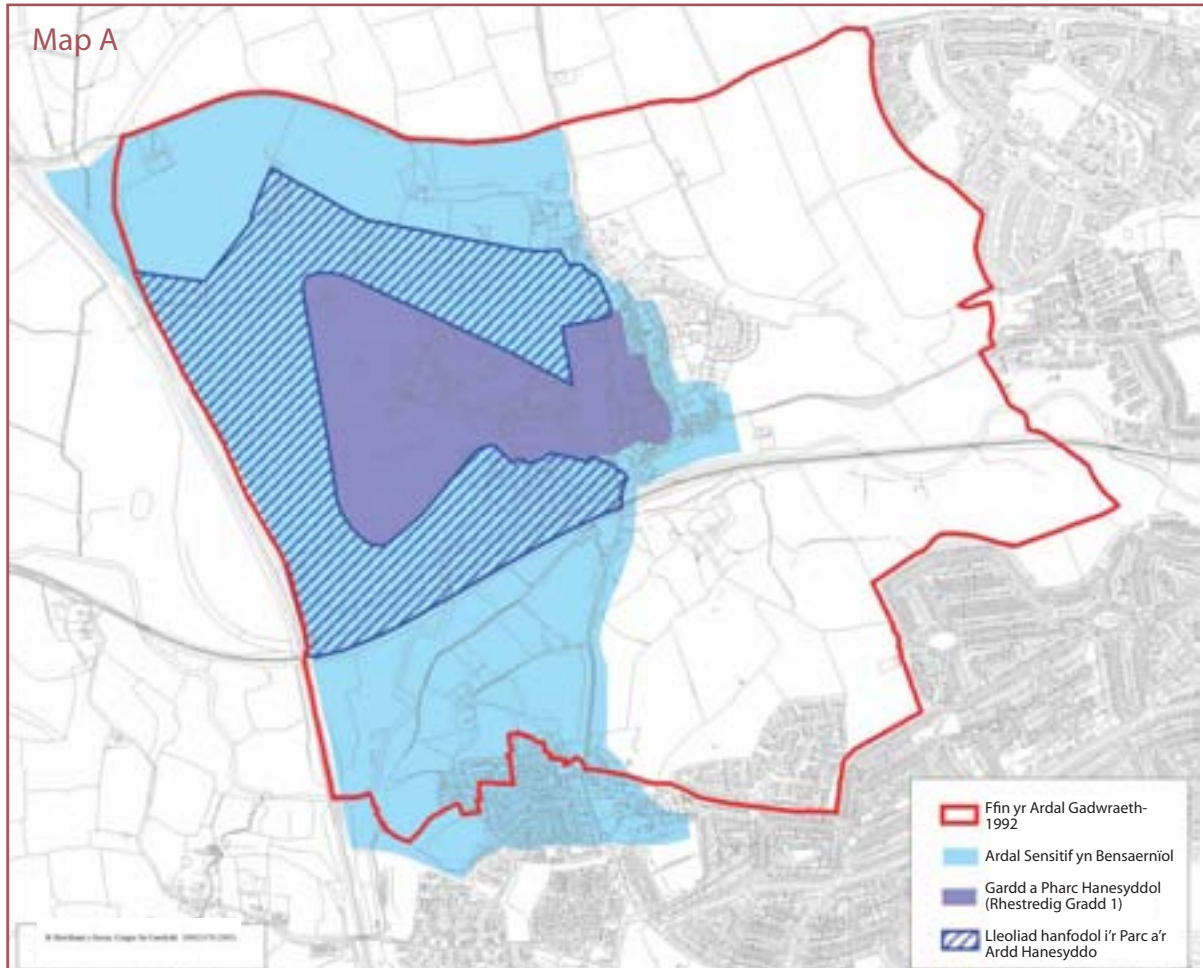
Fodd bynnag, mae canllawiau'r Llywodraeth yn nodi nad yw dynodi ardal yn Ardal Gadwraeth "yn debygol o fod yn ffordd briodol o ddiogelu nodweddion tirwedd, ac eithrio os ydynt yn ffurfio rhan annatod o'r amgylchedd adeiledig hanesyddol" (Cylchlythyr y Swyddfa Gymreig 61/96 - Cynllunio a'r Amgylchedd Hanesyddol: Adeiladau Hanesyddol ac Ardaloedd Cadwraeth).

Mae'r amgylchedd naturiol yn yr Ardal Gadwraeth yn cael ei gwarchod mewn ffyrdd eraill fel dynodi Ardaloedd o Ddiddordeb Gwyddonol Arbennig a Safleoedd Gadwraeth Natur Ddynodedig. Yn ogystal, nodwyd Iseldir Sain Ffagan a Dyffryn Elái yn Ardal Tirwedd Arbennig posibl yn y Cynllun Datblygu Lleol, oherwydd ei thirwedd o ansawdd uchel a hanesyddol. Dylid rhoi ystyriaeth ddwys, a chyfiawnhad llawn i'r ardaloedd sy'n amgylchynu craidd y pentref a thiroedd y castell, ac a ddylid eu cadw neu eu heithrio o ffin yr Ardal Gadwraeth.

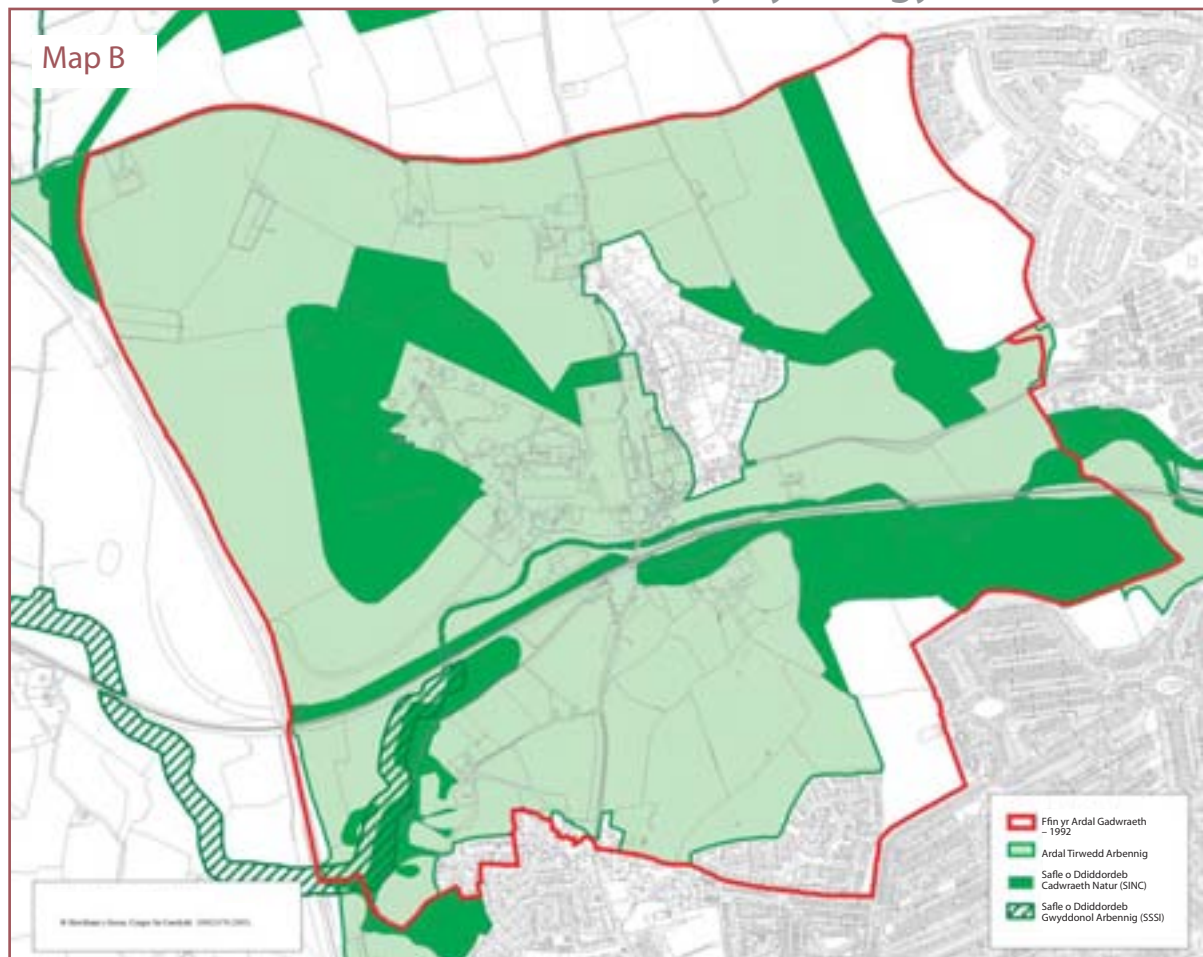
Ar gyfer diben adolygu'r ffin, rhannwyd yr Ardal Gadwraeth yn chwe isardal bendant er mwyn eu hystyried yn unigol. Dyma'r ardaloedd, ac fe'u nodir nhw ar Fap C, drosodd.

- Y tir i'r de o Ffordd Caerdydd a'r rheilffordd;
- Westfield Park a Chlos y Cwarra;
- Tir i'r Gogledd-ddwyrain o'r Ardal Gadwraeth
- Tir i'r Gogledd-orllewin o'r Ardal Gadwraeth;
- Pentref Sain Ffagan a Thiroedd y Castell; a
- St Fagans Drive

Yr Ardal Gadwraeth a nodweddion hanesyddol eraill



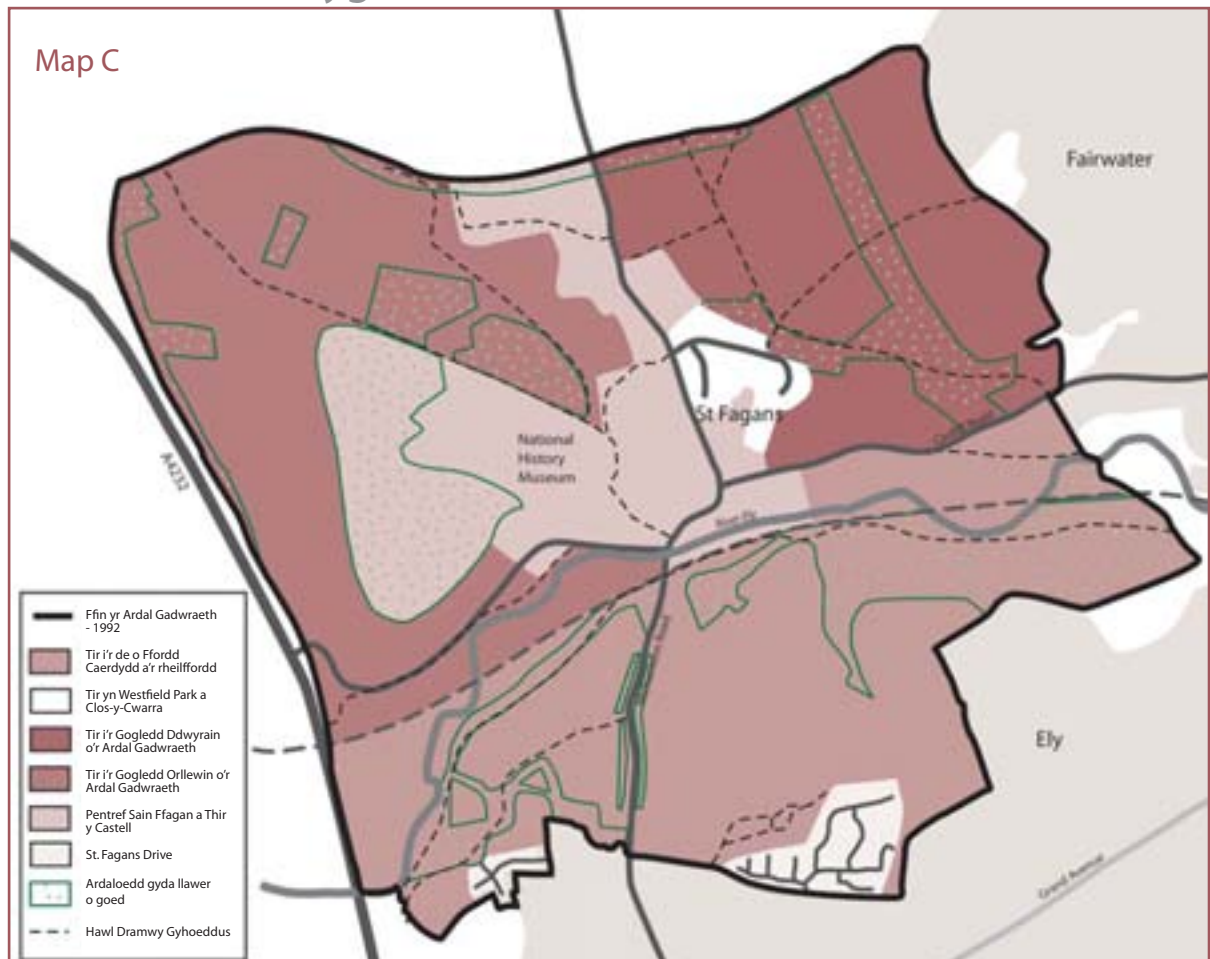
Yr Ardal Gadwraeth a nodweddion yn yr Amgylchedd Naturiol



Llun o'r Awyr o'r hen Ardal Gadwraeth (dynodwyd 1992).



Ardaloedd Adolygu'r Ffin



Y tir i'r de o Ffordd Caerdydd a'r rheilffordd



- Yr Olygfa dros Gwm Elái
- Afon Elái
- Eglwys Mihangel Sant
- Clos y Cwarra

Lleolir afon Elái mewn dyffryn serth, gyda'r ochr ddeheuol yn cynnwys tir fferm a choetiroedd, gan gynnig golygfeydd trawiadol o'r dyffryn o Ffordd Caerdydd. Mae ystadau tai modern Trelái yn weladwy ar y gorwel, ond Coedwig Plymouth a'r tir fferm sydd fwyaf amlwg i'r llygaid.

Mae hyn yn cynnig lleoliad cryf i'r Ardal Gadwraeth ac yn helpu i gynnal ei hunaniaeth fel pentref nad yw wedi ei draflyncu gan faestrefi'r ddinas.

Mae'r ardal yn cael buddion o ddynodiadau arbennig sy'n diogelu cefn gwlad, gan gynnwys Ardal o Ddiddordeb Gwyddonol Arbennig ar hyd yr afon at ymyl dwyreiniol yr Ardal Gadwraeth, Safleoedd Cadwraeth Natur Dynodedig ar hyd coridor yr afon ac yng Nghoedwig Plymouth. Yn ogystal â'r rhain, dynodwyd yr ardal hefyd yn Ardal Tirwedd Arbennig bosibl. Mae'r dynodiadau hyn yn cynnig lefelau amrywiol o ddiogelwch i'r rhan fwyaf o dir annatblygedig yn yr ardal hon. Mae adeiladau a thystiolaeth o aneddiadau blaenorol yn yr ardal hon yn cyfrannu at ddealltwriaeth o'i datblygiad ac o'i hanes gwledig a maenorol.

Mae'r rhain yn cynnwys Eglwys Llanfihangel a'r grŵp bychan o aneddiadau yn Llanfihangel-Ar-Elái a'r cloddiau cyfagos sy'n dynodi hyd blaenorol y pentref bychan hwn ar ddiwedd Persondy Lane; a Court Cottages, sy'n dangos tystiolaeth bosibl o gyn ddyfrffos.

Roedd Coedwig Fawr Plymouth, fel mae'r enw yn ei awgrymu, yn rhan o Ystâd Plymouth nes iddi gael ei rhoi'n anrheg o bobl Caerdydd gan larll Plymouth yn 1922.

Ystyrir bod yr ardal hon yn parhau i gyflawni'r nodweddion allweddol, ac y gellir cefnogi ei chynnwys o fewn ffiniau'r Ardal Gadwraeth gan dystiolaeth ffisegol o ddatblygiad yr ardal, fel yr amlinellwyd uchod, a byddai'n fuddiol wrth ddiogelu'r eiddo anrhestredig oddi mewn iddi.

Eithriwyd ardal fechan o'r Ardal Gadwraeth, sef caeau hamdden Gogledd Trelái a'r cae cysylltiol, a leolir i'r de o Goedwig Plymouth, sy'n methu cyflwyno rhesymau digonol dros barhau i'w cynnwys, ac nad yw'n cyfrannu'n weithredol at leoliad yr Ardal Gadwraeth, a hithau'n guddiedig o'r ardal amgylchynol gan y coetiroedd cyfagos.

Celandine Road a Chlos-y-Cwarra

Mae rhannau o ffin ddeheuol yr Ardal Gadwraeth wedi eu herydu o ganlyniad i bwysau am ddatblygiadau preswyl o Drelái. Ceir tai ystadau modern, yn ehangu o Celandine Road a Chlos-y-Cwarra, o fewn ffin bresennol yr Ardal Gadwraeth.

Nid yw'r ardaloedd hyn yn arddangos ansawdd nodedig neu arbennig y lle, nac enghreifftiau o adeiladau tirnod o ansawdd uchel na manylion pensaernïol. Mae parhau i'w cynnwys yn yr Ardal Gadwraeth yn tanseilio ei statws. Am y rhesymau hyn, newidiwyd ffin yr Ardal Gadwraeth i eithrio'r eiddo hyn.

Tir i'r Gogledd-orllewin o'r Ardal Gadwraeth

Yn yr un modd â'r tir i'r De o Ffordd Caerdydd a'r rheilffordd, mae'r ardal hon yn cyfrannu'n gadarnhaol i gymeriad a lleoliad yr Ardal Gadwraeth, yn cael buddion dynodiad Safle Cadwraeth Natur Dynodedig i'w choetiroedd, ac wedi ei nodi'n Ardal Tirwedd Arbennig bosibl.

Ceir nifer o nodweddion arbennig o ddi-ddordeb hanesyddol yn y coetiroedd, gan gynnwys hen ody galch a llawr cyrlio a adeiladwyd yn ystod y bedwaredd ganrif ar bymtheg gan Robert Forrest, Dirprwy Lefftenant Morgannwg. Ceir tystiolaeth ar lafar gwlad hefyd o gysylltiadau â'r Rhyfel Cartref, sy'n awgrymu bod y tir yr adeiladwyd St Fagans Drive arno wedi ei ddefnyddio i gadw ceffylau yn ystod Brwydr Sain Ffagan, a arweiniodd at enwi'r lle yn 'Gae'r Ceffylau' gan drigolion lleol.

Newidiwyd ffiniau'r Ardal Gadwraeth er mwyn eithrio ardal o dir i'r dwyrain o'r coetir, ger Pentre-baen, gan mai ychydig o dystiolaeth hanesyddol a gyflwynir gan yr ardal i gefnogi ei chynnwys, ac nid yw'n cyfrannu at leoliad a chymeriad yr Ardal Gadwraeth, oherwydd ei bod yn cael ei chuddio gan y coetir ac oherwydd ei bod ar wahân i'r pentref.

Tir i'r Gogledd-orllewin o'r Ardal Gadwraeth

Mae hon yn ardal wledig, sy'n cynnwys caeau yn bennaf, ac ardaloedd o goetiroedd a phyllau dŵr naturiol, y gellir cael mynediad atynt driwyr lwybrau cyhoeddus. Mae ganddi bwysigrwydd hanesyddol ac archeolegol, fel safle Brwydr Sain Ffagan (y Rhyfel Cartref, 1648) ac fel ardal o ddarganfyddiadau o'r Oes Efydd. Nodwyd y rhan hon o'r Ardal Gadwraeth yn Ardal Archeolegol Sensitif yng Nghanolawia Cynllunio Atodol y Cyngor. Yn ogystal, nodwyd llawer o'r ardal yn lleoliad hanfodol i'r Parc a'r Gerddi Hanesyddol Rhestredig, ar dir yr Amgueddfa a'r Castell.

Ni wnaed dim newid i ffin yr Ardal Gadwraeth yn yr ardal hon.

Pentref Sain Ffagan a Thiroedd y Castell

Mae adolygiad o gymeriad hanesyddol a phensaernïol yr Ardal Gadwraeth yn cadarnhau bod pentref Sain Ffagan yn cadw ei ddi-ddordeb pensaernïol a hanesyddol, cymeriad a ffurfiwyd gan fythynnod bychain, cyfleusterau pentref hanesyddol, a'u perthynas â Chastell Sain Ffagan a'i diroedd (Amgueddfa Werin Cymru bellach) a'r dirwedd o amgylch.

St Fagans Drive

Mae St Fagans Drive yn ddatblygiad preswyl sy'n cynnwys tai ar wahân wedi eu lleoli o amgylch ffordd fynediad sy'n troi i'r dwyrain o Heol Crofft y Genau, o amgylch yr Hen Reithordy.

Mae ei gymeriad, ei hanes a'i arddull bensaernïol yn wahanol i graidd y pentref, gan gynnig cymeriad gwahanol iawn i'r pentref hanesyddol. Mae ganddo raen tipyn mwy llac na'r hen bentref gyda waliau ffrynt ar wahân wedi eu gosod mewn plotiau llydan gyda man parcio oddi ar y stryd i bob tŷ.

Tra bod datblygiad hanesyddol y pentref wedi canolbwyntio ar hyd echelinau Heol Crofft y Genau a Ffordd Caerdydd/Michaleston Road, mae St Fagans Drive yn tarfu ar y ffurf sefydledig hon, gan arwain at ystyried fod y datblygiad hwn wedi ysgaru rhywfaint o graidd y pentref. Fodd bynnag, cedwir St Fagans Drive yn yr Ardal Gadwraeth, er mwyn sicrhau bod unrhyw ddatblygiadau neu newidiadau yn y dyfodol yn gweddu â chymeriad, lleoliad a safonau pensaernïol y pentref a'r Ardal Gadwraeth.



- Ody Galch
- Yr Olygfa o feysydd Pentrebane
- Tir i'r Gogledd Orllewin
- Bwthyn Riverside

Casgliadau



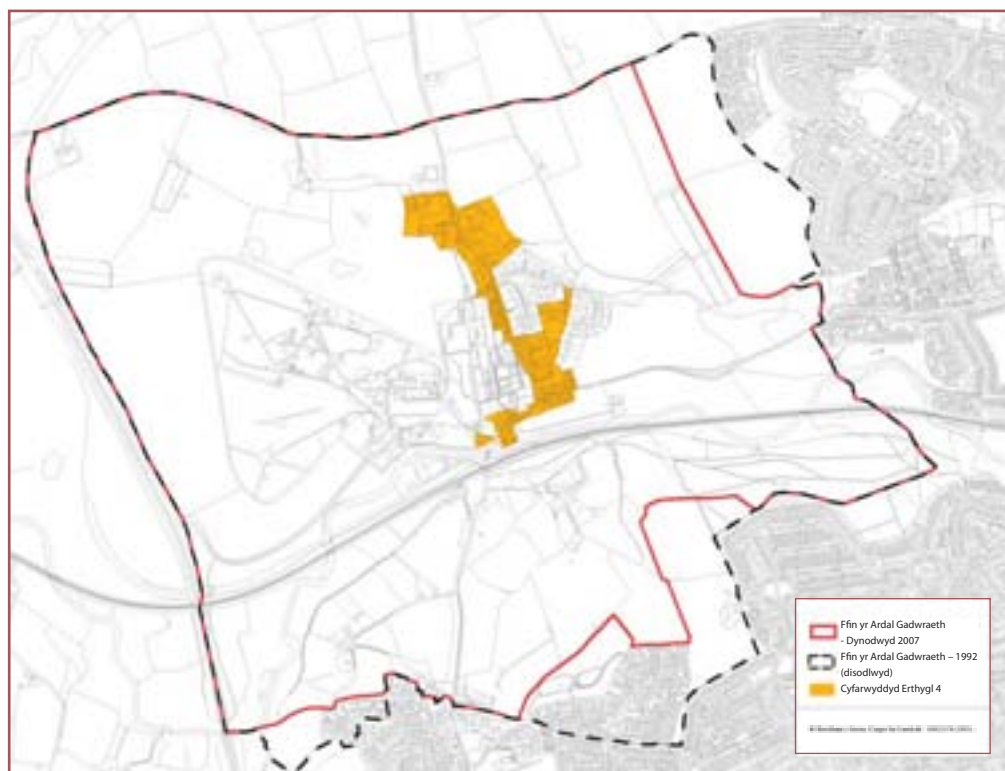
Mae asesiad cychwynnol o'r Ardal Gadwraeth a'r cyffiniau cyfagos yn cadarnhau bod gan yr ardal gymeriad arbennig. Ar y cyfan, cafodd adeiladau o werth hanesyddol a phensaernïol eu diogelu o ganlyniad i ddyodi'r ardal yn Ardal Gadwraeth.

Er mwyn ufuddhau i ddeddfwriaeth, mae hi'n bwysig bod ffin yr Ardal Gadwraeth yn nodi ardal o gymeriad arbennig. Mae'r gwerthusiad hwn yn argymhell, yn dilyn ymgynghori:

- Eithrio'r ardaloedd preswyl i'r de o'r Ardal Gadwraeth, yn Westfield Park a Chlos y Cwarra o'r Ardal Gadwraeth.
- Eithrio caeau hamdden Gogledd Trelái o'r Ardal Gadwraeth.
- Eithrio'r caeau i'r dwyrain o'r coetir, gerllaw Pentre-baen, o'r Ardal Gadwraeth.
- Ni chynigir gwneud dim newidiadau i'r ardal a ddiogelir gan Gyfarwyddyd Erthygl 4.

Ceir gwerthusiad llawn o'r Ardal Gadwraeth ddiwygiedig yn y brif ddogfen er mwyn nodi cymeriad yr ardal a'r cyfleoedd ar gyfer gwelliannau ac arweiniad.

Map D Ffiniau'r Ardal Gadwraeth



- Bythynnod Gilfach
- Castell Sain Ffagan
- Rhodfa Sain Ffagan

Geirfa

Estyll Tywydd	Byrddau pren a osodir ar dalcen to, gallant fod yn addurnedig.
Cadw	Adran amgylchedd hanesyddol Llywodraeth Cynulliad Cymru.
Ffenestri Adennog /Casment	Ffenestri sydd ag agoriad â cholfachau.
Cwrs	Rhesi trefnus o waith brics, gwaith carreg neu deils to.
Ffenestri Dormer	Ffenest gyda tho wedi ei gosod ar do goleddol.
Talcen	Wal adeilad, y rhan uwch sy'n cynnal y to, siâp triongl.
Ar oledd	Adeiledd sydd â phwynt uchaf ei do yn gorffwys ar wal arall.
Adeilad rhestredig	Adeilad neu adeiledd arall sydd o bwysigrwydd pensaernïol neu hanesyddol penodol ac sy'n cael ei ddiogelu'n statudol gan Cadw.
Porth mynwent	Porth neu gât sydd â tho, y mynediad traddodiadol i fynwent eglwys.
Morter	Deunydd sy'n cael ei ddefnyddio wrth adeiladu i lenwi'r bylchau rhwng cerrig neu frics a'u glynu wrth ei gilydd.
Mwliwn	Rhaniaid rhwng ffenestri, fertigol fel arfer.
Plinth	Sylfaen sgwâr colofn.
Conglfeini	Cerrig neu frics a ddefnyddir fel nodwedd addurniadol ar gorneli adeilad. Mae'r cerrig fel arfer yn cael eu gosod mewn patrwm bach a mawr am yn ail.
Rendr	Gorchudd plastr, calch neu sment.
Ail-bwyntio	Atgyweirio uniadau wal.
Ffenestr do	Agoriad â gwydr arno mewn to.
Plastr garw	Rendr cwrs, garw.
Cerrig llanw	Cerrig o siâp a maint afreolaidd.
Llin-gwrs	Band neu linell o fowldinau ar adeilad.
GCC	Gorchymyn Cadw Coed - yn diogelu'r coed sydd wedi'u nodi yn y gorchymyn.
Trawslath	Mwliwn llorweddol neu far croes ar ffenest.
Teirdalen	Nodwedd addurnol sy'n ar ffurf deilen tair clusten.

Cyfeiriadau

- Buildings of Wales: Glamorgan. J Newman, Penguin Books, 1995
- The Illustrated History of Cardiff's Suburbs. D Morgan, Breedon Books, 2003
- Castell Sain Ffagan a'i Drigolion. E Williams, Amgueddfa Genedlaethol Cymru, 1998
- Inventory of the Ancient Monuments in Glamorgan. HMSO, 1981
- A Nation Under Siege: The Civil War in Wales. P Gaund. HMSO, 1991
- Amgueddfa Werin Cymru Sain Ffagan – Arweiniad i Ymwelwyr AOCC, 2003
- Cynllun Lleol Dinas Caerdydd Cyngor Dinas Caerdydd, 1996
- Cynllun Datblygu Unedol Caerdydd (a Gyflwynwyd) Cyngor Dinas Caerdydd, 2003
- Strategaeth Ardaloedd Cadwraeth Cyngor Dinas Caerdydd, 1997
- Cynllun Ailosod Strwythur De Morgannwg (Ardal Caerdydd) 1991-2011 – Cyngor Sir Caerdydd 1997
- Deddf Cynllunio Gwlad a Thref (Adeiladau Rhestredig ac Ardaloedd Cadwraeth) 1990
- Cylchlythyr 61/96 y Swyddfa Gymreig – Cynllunio a'r Amgylchedd Hanesyddol

Diolchiadau

- Grŵp Cynghori Ardaloedd Cadwraeth y Gogledd Orllewin
- Cyngor Cymuned Sain Ffagan
- Amgueddfa Genedlaethol Cymru
- Archifdy Morgannwg
- Cadw

Manylion Cyswllt a Gwybodaeth:

**Y Tim Cadwraeth – Cynllunio Strategol a'r Amgylchedd
Dinas a Sir Caerdydd, Ystafell CY4,
Neuadd y Sir, Glanfa Iwerydd,
Caerdydd, CF10 4UW
Ffôn: (029) 2087 3477**

Am fanylion cyswllt a gwybodaeth:

**Y Tîm Cadwraeth
Cynllunio Strategol a'r Amgylchedd
Dinas a Sir Caerdydd, Ystafell CY4,
Neuadd y Sir, Glanfa Iwerydd,
Caerdydd. CF10 4UW.
Ffôn: (029) 2087 3477**