

# PARC Y RHATH



**GWERTHUSIAD O'R ARDAL GADWRAETH**

**CAERDYDD**



## Map 1 – ffiniau'r ardal gadwraeth 2008

### 1. CYFLWYNIAD .....>

- 1.1 Cefndir
- 1.2 Gwerthusiadau
- 1.3 Cyd-destun Polisi

### 2. Y CYD-DESTUN HANESYDDOL.....>

- 2.1 Gwreiddiau Hanesyddol a Datblygiad yr Ardal

### 3. ASESU CYMERIAD YR ARDAL.....>

- 3.1 Ansawdd Nodedig y Lle
- 3.2 Presenoldeb Adeiladau Tirnod
- 3.3 Hierarchaethau Mannau Cyhoeddus a Phreifat
- 3.4 Deunyddiau Lleol neu Anarferol o Ansawdd Uchel
- 3.5 Manylion Pensaernïol o Ansawdd Uchel
- 3.6 Tirwedd Caled a Meddal o Ansawdd Uchel

### 4. ARDALOEDD O GYMERIAD ARBENNIG.....>

- 4.1 Gerddi Pleser Parc y Rhath a'r Cae Chwarae
- 4.2 Y Strydoedd Prifwythiennol o Amgylch Parc y Rhath
- 4.3 Y Strydoedd Cefn oddi ar Barc y Rhath

### 5. FFRAMWAITH AR GYFER GWEITHREDU.....>

- 5.1 Cefndir
- 5.2 Prif Bwrpas y Gwerthusiad
- 5.3 Manteision y Gwerthusiad
- 5.4 Pwysau i Newid
- 5.5 Cydweithio i Sicrhau Canlyniadau

### 6. ARGYMHELLION.....>

### 7. YMGYNGHORIAD.....>

Atodiad 1 - Canllaw ar ddatblygu yn yr Aardal Gadwraeth

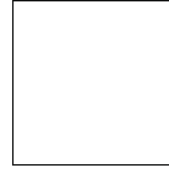
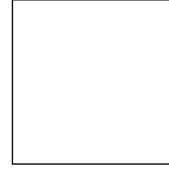
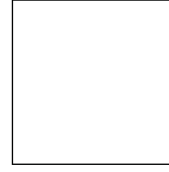
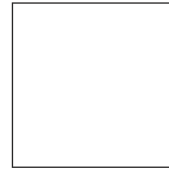
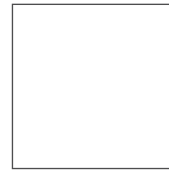
Atodiad 2 - Canllawiau i weithio â choed yn yr Ardal Gadwraeth

Atodiad 3 - Adeiladau rhestredig yn yr Ardal Gadwraeth

Atodiad 4 - Adolygu'r Ffin

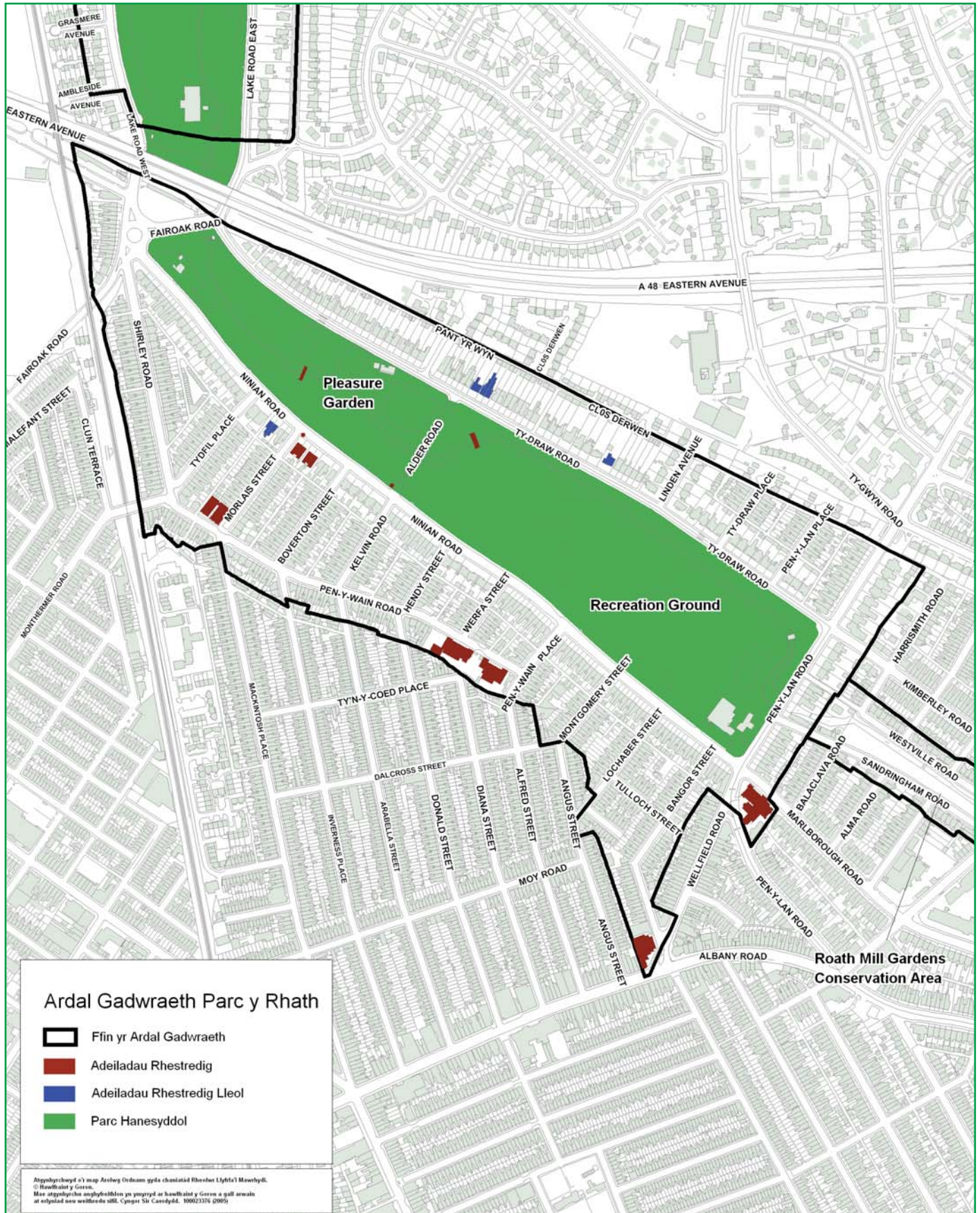
Llyfryddiaeth a Chanllawiau

Diolchiadau



# Map 1

## Ffin Ardal Gadwraeth Parc y Rhath



## 1.1 Cefndir

Ardaloedd o ddiddordeb pensaernïol neu hanesyddol arbennig yw Ardaloedd Cadwraeth. Cymerir y penderfyniad i ddynodi Ardal Gadwraeth gan yr Awdurdod Cynllunio Lleol yn dilyn asesiad o gymeriad yr ardal dan sylw. Yn aml mae hyn yn golygu mwy nag asesiad o'r adeiladau'n unig. Gall cynllun y ffyrdd, golwg y strydoedd, coed a mannau gwyrdd i gyd gyfrannu at ansawdd yr ardal. Mae dynodi yn cynnig diogelwch penodol i'r cymeriad hwn ac, er mwyn cyflawni hyn, mae gan yr Awdurdod Lleol ragor o reolaeth dros ddymchwel, datblygiadau ar raddfa lai a diogelu coed.

## 1.2 Gwerthusiadau

Mae gan yr Awdurdod Lleol ddyletswydd i adolygu Ardaloedd Cadwraeth er mwyn penderfynu a oes angen newid ei ffiniau ac er mwyn dod o hyd i fesurau posibl i wella a diogelu'r Ardal Gadwraeth. Er mwyn rheoli'r broses, paratowyd Strategaeth Ardal Gadwraeth. Mae'r strategaeth yn nodi blaenoriaethau ar gyfer y Ddinas, a'r meini prawf gaiff eu defnyddio wrth asesu ardaloedd presennol a newydd. Nodir y meini prawf hyn ym Mhennod 4 'Asesu Cymeriad yr Ardal'.

Mae'r gwerthusiad hwn yn cynnig cyfle i sefydlu a oes angen newid ffiniau'r Ardal Gadwraeth; nodi cymeriad yr Ardal Gadwraeth; dod o hyd i ystyriaethau yn yr ardal a chyfleoedd ar gyfer ei gwella; ac, yn dilyn ymgynghori, mabwysiadu'r gwerthusiad a'r canllawiau er mwyn diogelu cymeriad arbennig yr Ardal Gadwraeth.

## 1.3 Cyd-destun Polisi

Rhan allweddol o gynnal gwerthusiad yw diffinio cymeriad yr Ardal Gadwraeth, y gellir paratoi canllawiau priodol ar eu cyfer. Gellir cefnogi hyn gan bolisiau cyfochrog yn y fframwaith cynllunio statudol. Cynigir hyn gan Gynllun Lleol mabwysiedig Dinas Caerdydd a Chynllun Strwythur mabwysiedig De Morgannwg (Ardal Caerdydd), hyd nes bydd Cynllun Datblygu Lleol wedi ei fabwysiadu.



## 2.1 Gwreiddiau Hanesyddol a Datblygiad yr Ardal

Arweiniodd twf cyflym Caerdydd fel porthladd pwysig o ganol y 19eg ganrif ymlaen at ffyniant tai a arweiniodd yn ei dro at alw cynyddol am fannau agored ar gyfer hamdden. Sefydlwyd Pwyllgor Parc y Rhath gan Gorfforaeth Caerdydd er mwyn lleoli safle priodol ar gyfer parc. Fel ateb dros dro yn 1881 neilltuwyd rhywfaint o Fynwent newydd Cathays ar gyfer defnydd hamdden. Fodd bynnag, roedd yr amodau ynghlwm â'r defnydd o'r fynwent, sef na fyddai dim arian yn cael ei wario ar gyfleusterau ac y byddai tir yn cael ei ddefnyddio at ddibenion claddu yn ôl y galw, yn golygu bod angen ateb mwy parhaol.

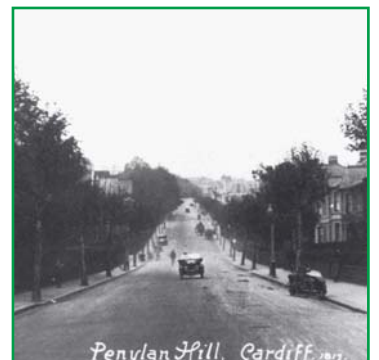
Archwiliodd Pwyllgor Parc y Rhath y posibilrwydd o greu parc ar nifer o safleoedd ond aflwyddiannus oeddynt hyd nes 1887, pan brynodd 3ydd Ardalydd Bute 103 erw o dir a oedd yn cynnwys nant a lifai drwy dir corslyd. Rhoddwyd y tir yn rhodd gan yr Ardalydd i'r dref ei ddefnyddio'n parc. Fodd bynnag roedd amodau ynghlwm â'r defnydd o'r tir. Roedd y rhain yn cynnwys bod tîrfeddianwyr lleol eraill yn barod i roi darnau bychain o dir yn rhoddion am ddim. Cyfrannodd Arglwydd Tredegar 5 erw arall o dir, tra rhoddodd Mr G. L. Clark, Mrs. Jackson a Syr Morgan Morgan 13 erw ychwanegol o dir rhyngddynt. Amod arall oedd y dylai Corfforaeth Caerdydd ddarparu'r seilwaith er mwyn galluogi adeiladu tai a fyddai'n cymryd mantais o amgylchedd plaserus y parc newydd. Ym mis Gorffennaf 1889 dechreuodd y gwaith ym Mharc y Rhath tra rhoddwyd y contractau cyntaf ar gyfer adeiladu'r ffyrdd tua'r un pryd.

Parc y Rhath oedd y parc o eiddo cyhoeddus cyntaf yng Nghaerdydd, a hwnnw'n parc uchelgeisiol yn darparu ystod eang o gyfleusterau hamdden, chwaraeon ac addysgol i'r trigolion. Cynlluniwyd y parc gan William Harpur, a benodwyd yn Syrffêwr Bwrdeistrefol Corfforaeth Caerdydd yn 1883, a chynlluniwyd y gwaith plannu gan William Pettigrew, a benodwyd yn Brif Arddwr Corfforaeth Caerdydd yn 1891.

Cadwodd y parc yr holl elfennau nodweddiadol o barc trefol cyhoeddus o'r cyfnod, er bod ei ymddangosiad a'r gwaith plannu wedi eu symleiddio a llawer o'r adeileddau gwreiddiol wedi eu hailosod. Heddiw cydnabyddir Parc y Rhath yn un o barciau cyhoeddus gorau'r cyfnod Fictorianaid hwyr ym Mhrydain.

Mae datblygiad Bute o amgylch y parc hefyd o gryn ddiddordeb. Adeiladwyd llawer o'r tai o'r cyfnod hwn heb gyngor pensaernïol proffesiynol. Yn hytrach, roedd adeiladwyr hapfasnachol yn dibynnu ar lyfrau patrymau am arweiniad gan arwain at fersiynau gwannach o ddyluniadau pensaernïol o ansawdd amrywiol. Fodd bynnag, mynnodd Stad Bute reolaeth lem drwy gyflogi'r pensaer E.W.M. Corbett a ddarparodd ddyluniadau a sicrhau cynnal ansawdd uchel. Gellir gweld peth o bensaernïaeth orau Corbett o amgylch Parc y Rhath.

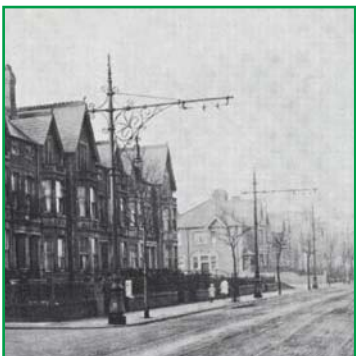
Pen deheuol Ninian Road a ddatblygwyd gyntaf yn 1891 a lledaenodd y datblygiadau tua'r gogledd-orllewin nes cwblhau'r stryd tua 1910. Dechreuwyd ar y gwaith ar ochr ogleddol Maes Hamdden Parc y Rhath yn 1903 yn Pen-y-Lan Place a datblygwyd ar hyd Tŷ-Draw Road o 1903 nes tua 1914. Yr eiddo ar Ninian Road, Tŷ-Draw Road, Fairroad Road a Penylan Road



- 3ydd Ardalydd Bute,
- Ninian Road a
- Penylan Road

yw'r rhai mwyaf mawreddog yn bensaernïol. Er mai ychydig ohonynt a restrwyd gan Cadw, mae'r cyfan yn fwy na'r rhannau unigol.

Heddiw ystyrir Parc y Rhath yn un o ddatblygiadau gorau'r cyfnod Fictoriaidd hwyr a'r cyfnod Edwardaidd yn y wlad a rhoddwyd cydnabyddiaeth i Barc y Rhath gan Cadw ac ICOMOS UK yn eu Cofrestr o Dirweddau, Parciau a Gerddi o Ddiddordeb Hanesyddol yng Nghymru yn barc graddfa I a rhoddwyd iddo Wobr Baner Werdd gan yr Ymddiriedolaeth Drefol.



- Penylan Road
- Tramiau ar Ninian Road



Mae Cylchlythyr 61/96 yn nodi bod ansawdd y lle yn brif ystyriaeth wrth adnabod nodweddion arbennig Ardal Gadwraeth. Mae gan yr Awdurdod Cynllunio Lleol nifer o safonau allweddol a nodwyd i gynorthwyo gwerthuso nodweddion arbennig Ardal Gadwraeth. Mae'r rhain yn dilyn cyngor gan y llywodraeth ac fe'u nodir yn Strategaeth Ardaloedd Cadwraeth Caerdydd 1997. Y safonau allweddol hyn yw:

- Ansawdd nodedig o le.
- Presenoldeb adeiladau tirnod.
- Hierarchaethau o fannau cyhoeddus a phreifat.
- Deunyddiau o ansawdd uchel neu anarferol yn y treflun.
- Manylion pensaernïol o ansawdd uchel.
- Tirwedd galed a meddal o ansawdd uchel.

Cymhwyswyd y safonau allweddol hyn i Ardal Gadwraeth Parc y Rhath. Rhoddir dadansoddiad byr o bob un ohonynt isod.

Dylid nodi y cyfeirir at Barc y Rhath, y strydoedd prif wythiennol a'r strydoedd ochr yn y bennod nesaf. Diffinir y rhain yn adran 2.2, a dangosir nhw ar Fap 2. Ar gyfer dibenion Gwerthusiad yr Ardal Gadwraeth mae Parc y Rhath yn cyfeirio'n benodol at Faes Hamdden a Gerddi Pleser Parc y Rhath yn unig ac nid at ran y parc sydd i'r gogledd o Western Avenue.

## 3.1 Ansawdd Nodedig y Lle

### Dosbarthiad Adeiladau

Mae'r ardal yn bennaf yn cynnwys grwpiau o derasau. Ceir hefyd nifer sylweddol o dai pâr a thai ar wahân. Mae'r mwyafrif o'r adeiladau yn agos at ei gilydd, gyda llinell gyson i'r adeiladau nad oes unrhyw eiddo yn uwch na hi. Mae lled a thaldra'r adeiladau a'r llinell adeiladau yn creu teimlad cryf o rywle caeedig yn yr ardal. Tra bo gan yr ardal deimlad o rywle caeedig, mae'r teimlad hwn yn cael ei liniaru gan y manau a grëwyd gan y mynedfeydd i'r strydoedd cefn ac, yn bwysicach, gan y planhigion yn y gerddi ffrynt atyniadol, y coed aeddfed ar hyd y palmentydd a chefnlun gwyrdd Maes Hamdden a Gerddi Cyhoeddus Parc y Rhath.

### Graddfa'r Adeiladau

Gellir gweld hierarchaeth amlwg rhwng y strydoedd prif wythiennol a'r strydoedd ochr yng ngraddfa'r adeiladau. Mae adeiladau'r strydoedd prif wythiennol yn fwy mawreddog, ac yn gyffredinol ar raddfa mwy o ran eu lled, eu taldra a'u dyfnder na'r eiddo ar y strydoedd ochr. Mae'r eiddo ar y strydoedd prif wythiennol yn cynnwys dau neu dri llawr, gyda'r trydydd llawr yn cael ei greu trwy osod ffenestri yn y talcenni mawr a'r ffenestri dormer yn y to. Yn nodweddiadol, dau llawr sydd gan eiddo'r strydoedd cefn.

### Maint y Llain

O ganlyniad i'r hierarchaeth gref rhwng y strydoedd prif wythiennol a'r strydoedd ochr gellir rhannu meintiau'r lleiniau yn yr Ardal Gadwraeth yn fras yn ddau faint amrywiol. Mae maint y lleiniau ar y strydoedd prif wythiennol yn



- Tai a therasau wedi'u grwpio gyda'i gilydd o amgylch y gerddi pleser a'r maes hamdden



• Mae'r parc yn ganolbwynt i'r Ardal Gadwraeth

fwy hael na'r rhai sydd i'w cael ar y strydoedd ochr.

Gosodir yr adeiladau yn y strydoedd ochr a'r strydoedd prif wythiennol y tu ôl i'w ffiniau ffrynt gan roi rôl sylweddol i'r gerddi ffrynt yng nghymeriad golwg y stryd.

Ar y strydoedd prif wythiennol a'r strydoedd ochr ceir gerddi ochr cul iawn neu ddim gerddi ochr o gwbl. Mae'n gyffredin i waliau ochr adeiladau ymylu ar balmentydd y ffyrdd.

## Golygfeydd

Maes Hamdden a Gerddi Pleser Parc y Rhath yw prif bwyntiau ffocal yr ardal gyda'r adeiladu ar Ninian Road, T-Draw Road a Penylan Road yn eu hwynebu'n uniongyrchol.

Mae'r Maes Hamdden a'r Gerddi Pleser hefyd yn bwyntiau ffocal amlwg i'r adeiladau'r strydoedd ochr oddi ar Ninian Road a Tŷ-Draw hefyd. Mae'r llawr ar lawer o'r strydoedd hyn yn uwch na'r parc, sy'n rhoi safle ar godiad a golygfeydd atyniadol i'r strydoedd.

Ceir golygfeydd atyniadol ar hyd strydoedd coediog Ninian Road a Tŷ-Draw Road.

Ceir golygfeydd atyniadol o Faes Hamdden a Gerddi Pleser Parc y Rhath.

Ychydig o olygfeydd nodedig sydd i'w cael o ganlyniad i leoliad yr ardal mewn dyffryn bas ac oherwydd hynny mae'r coed aeddfed a'r adeiladau tal, clôs sy'n amgylchynu'r parc yn cynnig teimlad caeedig cryf.

## Patrymau Defnydd

Mae Ninian Road, Tŷ-Draw Road, Penylan Road, Shirley Road a Pen-y-Wain Road yn ffyrdd pwysig yn rhwydwaith trafndiaeth dwyreiniol Caerdydd. Mae'r ffyrdd eraill yn yr Ardal Gadwraeth yn cynnwys strydoedd preswyl tawelach.

Mae llawer o gerddwyr ar y strydoedd ond nid yw'r strydoedd yn rhy brysur. Mae'r lonydd gwasanaethu ar hyd cefnau'r adeiladau yn caniatáu athreiddedd sylweddol drwy'r ardal; defnyddir y lonydd gwasanaethu hyn yn y cefn yn bennaf yn ystod y dydd.

Dominyddir defnydd y tir gan ddefnyddiau preswylwyr a hamdden. Mae'n ardal breswyl ddymunol ac mae'r gerddi cyhoeddus o amgylch y parc yn boblogaidd iawn. Mae'r rhan fwyaf o'r adeiladau preswyl amgylchynol wedi eu cadw'n dai preswyl unigol er bod rhai wedi eu rhannu'n fflatiau. Ceir hefyd gartrefi nyrsio a gwestai yma.

Ar wahân i'r defnyddiau a nodir eisoes, y defnyddiau dibreswyl mwyaf nodedig yw'r llyfrgell gyhoeddus, Neuadd Gymunedol y Rhath, Ysgol Parc y Rhath a thair eglwys. Ceir nifer fach o siopau lleol ar Pen-y-Wain Road ac mae gan yr ardal gyferbyn â'r gylchfan ar ben gogleddol Ninian Road Hostel Ieuenctid a dau fwyty. Lleolir nifer o fusnesau eraill hwnt ac yma ar draws yr Ardal Gadwraeth.

Mae'r Ardal Gadwraeth yn ffinio ag ardal ranbarth brysur, sydd wedi ei lleoli tua'r gorllewin ar hyd Wellfield Road, Albany Road a City Road. Lleolir Mynwent Cathays ar hyd Wedel Road; i'r gogledd oddi ar Fair Oak Road ceir Ardal Gadwraeth Llyn a Gerddi Parc y Rhath; oddi ar Pen-y-Lan Road tua'r de-ddwyrain ceir Ardal Gadwraeth Gerddi Melin y Rhath. Mae'r ddwy Ardal Gadwraeth yn ardaloedd preswyl yn bennaf, fel mae'r ardaloedd eraill ar ymyl Parc y Rhath.

## 3.2 Presenoldeb Adeiladau Tirnod

Mae gan yr Ardal Gadwraeth gyfoeth o adeiladau o'r cyfnod Fictorianaid hwy'r a'r cyfnod Edwardaidd, ond ychydig ohonynt sy'n gofrestredig (gweler Atodiad 3 am restr o adeiladau rhestredig statudol yn yr Ardal Gadwraeth). Ar gyfer dibenion y gwerthusiad drafft hwn, ystyrir adeilad yn un tirnod os yw'n un sydd â chysylltiadau cymdeithasol a/neu hanesyddol sylweddol gyda datblygiad yr ardal, os yw'n bwynt ffocal ar y stryd ac yn cyfrannu'n gadarnhaol i gymeriad yr ardal.

### Y Prif Dirnodau

Ceir tair eglwys yn yr ardal y dylid eu hamlygu'n adeiladau tirnod. Y rhain yw: Eglwys Ddiwygiedig Unedig St. Andreas, Marlborough Road / Wellfield Road sy'n adeilad rhestredig graddfa II\*, 1899-1901 gan Habershon, Fawckner a Groves. Eglwys Fethodistaidd Albany Road, Wellfield Road sy'n adeilad rhestredig graddfa II, 1897-8 gan Jones, Richards a Budgen. Eglwys Ddiwygiedig Unedig Parc y Rhath, Pen-y-Wain Road sy'n adeilad rhestredig graddfa II, 1909-10 gan Habershon, Fawckner a'r Cwmni.

Hefyd yn nodedig mae Ysgol Gynradd Parc y Rhath ar Pen-y-Wain Road. Mae'n adeilad rhestredig graddfa II, a adeiladwyd yn 1886-7 yn arddull ysgol y Frenhines Anne gan bensaer Stad Bute, E.W.M. Corbett.

Mae Llyfrgell Penylan a Neuadd Gymunedol y Rhath yn amwynderau lleol gwerthfawr er nad oes ganddynt lawr o rinweddau pensaernïol hanesyddol.

### Tirnodau Llai

Nid yw tirnodau pwysig yr Ardal Gadwraeth wedi eu cyfyngu i adeiladau mawr. Mae amryw o dirnodau pwysig ar draws yr ardal sy'n llai o faint. Mae'r rhain yn cynnwys:

Y blwch post y tu allan i 81 Ninian Road sydd wedi ei ymgorffori'n rhannol i foncyff coeden Blanwydden Lundeinig ac mae'n dirnod rhestredig graddfa II.

Mae'r blwch ffôn ar gornel Alder Road, y tu allan i gât y Gerddi Pleser, yn dirnod rhestredig, graddfa II.

Y boncyff derwen y gellir ei weld ar gyffordd Tŷ-Draw Road a Fair Oak Road, yw tarddiad enw'r ardal.

Y ddwy bont goncrid gyfnerth dros Nant Lleucu ym Mharc y Rhath, y ddwy ohonynt yn rhestredig, graddfa II.

## 3.3 Hierarchaethau Mannau Cyhoeddus a Phreifat

Ceir ymdeimlad cryf o fannau cyhoeddus a phreifat yn yr ardal. Mae gan flaen yr adeiladau erddi ffrynt o faint amrywiol, a rennir oddi wrth y stryd gan waliau ffiniol isel sy'n cynnwys carreg neu frics coch cywasgedig gyda rheiliau haearn. Mae gan lawer o erddi ffrynt wrychoedd y tu ôl i'r waliau hyn.

Mae Ninian Road, Tŷ Draw Road a Penylan Road yn wynebu Maes Hamdden a Gerddi Pleser Parc y Rhath, man cyhoeddus mawr a phwysig, nid yn unig i'r ardal gyfagos ond i'r holl ddinas. Mae'r adeiladau ar y strydoedd ochr yn wynebu ei gilydd.



- Y strydoedd a'r adeiladau ar ochr yr Ardal Gadwraeth

## 3.4 Deunyddiau Lleol neu Anarferol o Ansawdd Uchel



- Y blwch llythyrau ar Ninian Road
- Y blwch ffôn rhestredig
- Defnyddir cerrig Pennant ar y tai a'r strydoedd
- Brics coch cywasgedig

Mae gan eiddo yn yr ardal ansawdd cynhenid a roddwyd iddynt drwy'r defnydd o balet penodol o ddeunyddiau adeiladu. Er bod deunyddiau lleol wedi eu cynnwys, defnyddiwyd deunyddiau o'r tu allan i Gaerdydd a'r cylch yn helaeth hefyd. Roedd hyn yn ganlyniad i gludo deunyddiau ar y rheilffyrdd a thwf Caerdydd yn borthladd.

### Tywodfaen Pennant

Un o ddeunyddiau pwysicaf yr ardal yw tywodfaen Pennant. Tywodfaen Pennant sy'n gyfrifol am lawer o gymeriad adeiladau'r ddinas. Yn yr Ardal Gadwraeth gellir ei weld yn ddeunydd waliau mewn adeiladau, ar waliau ffiniol ar ffurf batrymog, wyneb-garegog a naddwyd â morthwyl ac ar balmentydd a chyrbau. Fel arfer mae ganddi liw llwyd-frown a all hefyd gynnwys staenio rhydlyd oren o'r haearn sydd ynddi. Nodwedd arall o dywodfaen Pennant yw'r haenau gwaddodol, y gellir ei weld yn rhwydd yn y cerrig palmant, lle mae ganddi ansawdd fel ymyl pluen neu ddŵr yn crychdonni.

Mae'n debygol mai o chwarel Ardalydd Bute ym Mhwll-y-pant ger Caerffili y daeth y tywodfaen Pennant. Fe'i gwelir ar hanner de-ddwyreiniol Ninian Road, yr holl strydoedd ochr oddi ar Ninian Road a Pen-y-Lan Place ac yn Tŷ Draw Place oddi ar Tŷ-Draw Road.

### Brics Coch Cywasgedig

Mae'r brics coch cywasgedig hefyd yn sylfaenol i gymeriad yr ardal. Defnyddir nhw yn waliau'r aneddiadau, rhai naddiadau ar y strydoedd ochr, mewn simneiau ac mewn waliau a phileri ffiniol. Fel arfer y deunyddiau a ddefnyddiwyd ar gyfer cerrig copa ar waliau a phileri ffiniol oedd mathau amrywiol o frics coch wedi eu mowldio. Fe'i gwelir ar hanner gogledd-orllewinol Ninian Road, Tydfil Road a Fairoak Road.

### Carreg Caerfaddon

Nid oes gan ardal Caerdydd yr hyn a elwir yn gerrig rhywiog, hynny yw, cerrig y gellir ei gweithio i unrhyw gyfeiriad gan seiri maen. Felly fe fewnforiwyd calchfaen o ansawdd da i Gaerdydd o ardal Caerfaddon a'i defnyddio'n helaeth. Gellir ei gweld ar draws yr ardal mewn naddiadau, gyda gorffeniad carreg nadd a manylion addurnol wedi eu cerfio. Mae lliw llwydfelyn ysgafn y calchfaen yn cyferbynnu â'r tywodfaen Pennant dywyll. Yn anffodus mae llawer o'r adeiladau wedi peintio dros y garreg Caerfaddon, y rhan fwyaf ohonynt mewn lliw hufen nad yw'n annhebyg i'r garreg neu mewn gwyn.

### Cerrig Erail

Mae nifer o fathau eraill o garreg yn gyffredin yn yr ardal gan gynnwys llechen Gymreig, a ddefnyddir yn ddeunydd toi. Ceir carreg Fforest y Ddena hefyd yn gerrig copa ar waliau ffiniol ffyrnt. Dylid nodi bod llongau yn dod o bob cwr o'r byd i'r dociau yng Nghaerdydd i gludo glo a haearn y cymoedd. Byddai'r llongau tramor hyn yn aml yn cludo amryw fathau o gerrig yn falast a fyddai wedyn yn cael ei ddadlwytho wrth gymryd llwyth yng Nghaerdydd. Daeth y cerrig balast hyn mor gyffredin fel y'u defnyddiwyd nhw gan y fasnach adeiladu. Gellir gweld cerrig balast yn benodol ar hyd waliau ffiniol cefn ac ar hyd y ffyrdd gwasanaethu lle y'u defnyddir ar ffurf rwbel ar hap.

## Rendrad

Ceir adeiladau a godwyd rhwng y rhyfeloedd gyda'u defnydd rhannol neu gyfan o rendrad plaen a phlastr garw a gro chwipio yn yr ardal. Mae rendrad yn nodedig yn 16-20 Tŷ-Draw Road a Linden Avenue, er bod hyn yn annodweddiadol o gymeriad yr Ardal Gadwraeth ehangach.

## Teils Clai

Ceir teils plaen crog, gyda rhai ohonynt yn cynnwys patrwm cen pysgod, ar waliau, talcenni a baeau dwbl. Defnyddir teils plaen hefyd yn ddeunydd toi ar bortshys a rhai prif doeau, er nad yw hyn yn gyffredin.

## Haearn

Byddai haearn, ar reiliau a gatau, unwaith wedi bod yn nodwedd ar lawer o waliau ffiniol. Fodd bynnag, ychydig sydd wedi goroesi gan fod y mwyafrif ohonynt wedi cael eu symud yn ystod yr Ail Ryfel Byd. Gellir gweld nodweddion haearn bwrw ar rai adeiladau, er enghraifft, ar balconettes addurnol.

## Pren

Ceir pren mewn ffenestri, drysau a'u fframiau, adeni tywydd, bracedi a bondoeau. Mae gan rai adeiladau hefyd bortshys a balconiau pren a fframiau pren ar dalcenni a waliau.

## 3.5 Manylion Pensaernïol o Ansawdd Uchel

Mae astudiaeth fanylach o ymddangosiad yr adeiladau yn datgelu cyfoeth o fanylion pensaernïol ar draws yr Ardal Gadwraeth. Mae'r arddangosfa goegwch hon ar ei hamlycaf ar y strydoedd prif wythiennol o amgylch Parc y Rhath.

Roedd llawer o'r manylion pensaernïol a ddisgrifir yma unwaith yn bethau a fasnachwyd a byddent ar gael o gatalogau pensaernïol a masnachwyr adeiladu. Gellir gweld yr un manylion, neu rai tebyg, mewn ardaloedd cwbl wahanol y wlad, testament i'r oes ddiwydiannol. Fodd bynnag, nid yw'r rhan fwyaf o'r nodweddion hyn bellach yn cael eu masgynhyrchu ac maen nhw'n mynd yn fwy anghyffredin.

## Toeau, Talcenni, Simneiau a Nwyddau Dwr Glaw

Ceir toeau atyniadol sy'n cynnwys llechen Gymreig ar ongl serth a simneiau a thalcenni nobl. Addurnir y talcenni mewn nifer o ffyrdd gwahanol gan gynnwys fframiau pren Tuduraidd ffug, rendrad patrymog garw ac esmwyth, gro chwipio a theils coch crog, rhai ohonynt yn rhannol â phatrwm cen pysgodyn. Mae'r talcenni hefyd yn fwy plaen mewn brics coch cywasgedig neu dywodfaen Pennant. Mae gan rai o'r adeiladau tri llawr dalcenni gyda ffenestri wedi eu gosod ynddynt.

Mae gan y rhan fwyaf o dai, neu roedd gan y rhan fwyaf o dai, derfyniadau teracota ar ben y talcenni a theils coch crib addurnol ar hyd cribau'r toeau. Mae gan y rhan fwyaf o dai adeni tywydd pren syml.



• Mae brics, rendr a theils cnau yn cyfuno i greu blaen addurnedig i'r adeiladau



• Gwelir rheiliau, gatau a phortshys ar y terasau i greu rhythmau a phatrymau atyniadol

Mae gan simneiau ymddangosiad trwm ac fe'u lleolir ar ddiwedd adeiladau gan ymwithio allan tua 1 metr uwchben y cribau. Fel arfer maent o frics coch cywasgedig, rhai gyda brics melyn cerfweddol, a photiau melyn neu goch.

Ceir gwteri a pheipiau glaw o haearn bwrw o hyd, er bod llawer wedi cael eu hailosod mewn uPVC.

## Gerddi Ffrynt

Gosodir yr adeiladau yn yr ardal beth pellter o'r ffordd gan ganiatáu lle i erddi ffrynt. Mae'r rhan fwyaf o'r waliau ffrynt yn unffurf, yn isel ac wedi eu gwneud o dywodfaen Pennant neu frics coch cywasgedig. Mae gan waliau gerrig copa un ai o dywodfaen Pennant neu frics cywasgedig wedi eu mowldio, Ceir amryw o ffyrdd y cafodd y gerddi eu llunio, ac mae gan lawer lwybrau troed addurnol, gyda theils llosgliw neu deils teracota gydag ymylon o deils rhaff rollo wedi eu mowldio.

## Rheiliau

Byddai gan y rhan fwyaf o waliau ffiniol reiliau a gatau haearn bwrw arnynt unwaith, er bod y rhain bellach wedi eu colli ar y cyfan, pan symudwyd nhw fel rhan o ymdrech y rhyfel. Ailosodwyd rhai ohonynt ar nifer o adeiladau er nad oes patrwm i hyn. Un nodwedd atyniadol hwyrach yw'r rheiliau a'r gatau 'heuladdurnol' mewn arddull art-deco ar rai adeiladau ar strydoedd oddi ar Ninian Road. Mae'r arfer cyffredinol bron o beintio gwaith haearn yn ddu yn dyddio o'r 1940au ac nid yw'n nodweddiadol o'r cyfnod Fictoriaidd/Edwardaidd. Y lliwiau mwy cyffredin bryd hynny oedd glas tywyll, coch a brown siocled. Ceir reiliau haearn hefyd ar balconettes a rhai portshys.

## Ffenestri

Mae ffenestri yn cymryd llawer o le ar waliau adeiladau. Mae ffenestri dalennog fertigol pren yn elfen bwysig ac yn cyfrannu'n fawr at y manylion bychain ar wyneb yr adeiladau. Mae gan lawer o'r ffenestri gyrn neu fracedi addurnol neu blaen. Mae gan oleuadau'r top gwarelau yn arddull y Frenhines Anne. Mae trawslathau a mwliynau mewn arddull Gothig o garreg Caerfaddon yn gyffredin. Mae pennau, siliau ac addurniadau o garreg Caerfaddon yn gyffredin. Defnyddir gwydr lliw ac addurnol yn aml hefyd mewn ffenestri a drysau.

## Ffenestri Bae ac Oriel

Yn nodweddiadol o dan y talcenni mar ceir ffenestri bae gydag un, dwy neu dair ffenestr ddalennog yn y canol ac un ffenestr ddalennog sengl bob ochr, gyda myliynau trwm o garreg Caerfaddon yn eu gwahanu. Addurnir y baeau mewn nifer o wahanol ffyrdd gan gynnwys gwaith cerrig addurnedig, teils plaen a chen pysgodyn cymysg; fe'u ceir hefyd yn llai addurnedig, er enghraifft mewn brics coch cywasgedig neu garreg ddiaddurn. Rôl fach a chwaraeir gan ffenestri oriel yn ymddangosiad y strydoedd. Gellir eu gweld ar ddiwedd rhai tai ar hyd y ffyrdd prif wythiennol.

## Portshys

Mae portshys cilannog â thalcen agored sy'n wynebu'r stryd yn nodwedd bwysig iawn o'r adeiladau. Mae ganddynt addurniadau helaeth. Fel arfer amgylchynir nhw gan waith carreg addurnol mewn arddulliau pensaernïol amrywiol, er bod gan rai bortshys a ferndas pren. Mae waliau mewnol y portshys wedi eu haddurno â daddau teils, yn aml mewn arddull Art Nouveau; mae'r lloriau y tu mewn i'r portshys a llwybrau gerddi ffrynt llawer o adeiladau wedi cadw eu teils patrymog llosgliw gwreiddiol. Mae gan rai tai enw'r tŷ wedi ei naddu yn y gwaith carreg uwchben y portshys carreg.

# Drysau

Mae'r rhan fwyaf o'r drysau yn wynebu'r stryd yn hytrach nag ar yr ochr. Fel arfer ceir gwydr yn y paneli uwch, yn aml yn wydr lliw neu addurnol. Mae manylion addurnedig ar ddrysau yn cynnwys dyrnau drws, cnocwyr drws, clychau a blychau llythyrau addurnol, y maen nhw i gyd yn bywiogi'r mynedfeydd. Mae'n gyffredin gweld goleuadau ochr cul a goleuadau trawslath, sydd hefyd â gwydr lliw neu addurnol arnynt.

## Costsiws, Garejis a Thai Allan Eraill

Ceir amryw o dai allan ar hyd y lonydd gwasanaethu yn y cefn. Adeiladwyd y rhain o frics neu garreg ac mae ganddynt un llawr fel arfer, er bod gan rai fannau storio yn y to. Defnyddir llawer o'r adeiladau hyn ar hyn o bryd yn garejis.

## 3.6 Tirwedd Caled a Meddal o Ansawdd Uchel

### Y Dirwedd Ehangach

Un nodwedd bwysig o dirwedd yr ardal yw'r dyffryn graddol y gorwedd Parc y Rhath ynddo. Gellir gweld ochrau'r dyffryn ar hyd Pen y Lan Road a'r strydoedd ochr oddi ar Tŷ Draw Road sy'n goleddu tua'r gogledd-ddwyrain ac ar hyd y strydoedd ochr oddi ar Ninian Road a Shirley Road gan lefelu'n raddol ar Werfa Road.

### Parc y Rhath

Gellir rhannu'r ardal o Barc y Rhath sydd yn Ardal Gadwraeth Parc y Rhath yn ddwy brif ardal, a gwahanir nhw gan Alder Road, fel a ddangosir ar Fap 1. Mae'r rhan ogledd-orllewinol yn cynnwys y Gerddi Pleser. Ceir rheiliau haearn o'u hamgylch ac maen nhw'n cynnwys dwysedd uchel o goed collddail a phlanhigion, gan gynnwys nifer o rywogaethau anghyffredin a blannwyd ar droad y ganrif, pont addurnol (rhestredig, graddfa II) ar draws Nant Lleucu, cyrtiau tenis a dwy grin fowlio. Y rhan de-ddwyreiniol yw'r Maes Hamdden. Mae gan yr ardal laswelltog eang hon ffin agored gyda llwybr troed cul a rhodfeydd o goed collddail aeddfed o amgylch yr ymyl a phont droed addurnol arall (rhestredig, graddfa II) yn y gornel ogleddol.

Mae'r Maes Hamdden a'r Gerddi Pleser ym Mharc y Rhath yn nodweddion tirweddol o bwysigrwydd mawr i amwynder gweledol yr Ardal Gadwraeth. Gellir eu gweld o bron iawn i bob rhan o'r Ardal Gadwraeth gan roi ansawdd gwyrd i'r holl ardal.

Dynodwyd Parc y Rhath i gyd yn barc cofrestredig graddfa II gan Cadw ac ICOMOS UK yn eu Cofrestr o Dirweddau, Parciau a Gerddi o Ddiddordeb Hanesyddol yng Nghymru, Rhan 1: Parciau a Gerddi gan ei fod yn un o barciau cyhoeddus Fictorianaid gorau a helaethaf y wlad.

### Coed

Mae nodwedd bwysig arall o gymeriad Ardal Gadwraeth Parc y Rhath yn deillio o'r gorchudd a gynigir gan y coed ar y palmentydd ar hyd Ninian Road, Pen-y-Lan Road, Tŷ-Draw Road a llawer o'r strydoedd ochr. Mae ffotograffau hanesyddol a mapiau'r OS yn dangos y cafodd rhai o'r coed hyn eu plannu yn ystod dechrau datblygu'r ystâd.



- Gwelir rheiliau, gathiau a phortshys ar y terasau i greu rhythmau a phatrymau atyniadol

- Gellir gweld a mwynhau'r maes hamdden a'r gerddi pleser o bob rhan o'r Ardal Gadwraeth



- Mae cloddiau, llwyni a gerddi ffrynt yn cyfrannu at gymeriad yr ardal

Mae'r coed mwyaf ar Ninian Road a Penylan Road. Ar rai strydoedd ochr ceir amrywiaethau llai a mwy addurnol, wedi'u dewis i gyd-fynd â maint y tai a chynllun y strydoedd. Yr Awdurdod Lleol sy'n rheoli'r coed ar y briffordd ac yn y parc, a defnyddir cynllun rheoli tymor hir, wedi'i oruchwylio gan dyfwr coed cymwysedig, i ofalu amdanynt.

## Tirweddu Meddal mewn Gerddi

Yr un mor bwysig i gymeriad yr ardal yw coed, gwrychoedd a llwyni'r gerddi ffrynt. Mae'r gerddi'n lletach a dyfnach ar y strydoedd prif wythiennol na'r strydoedd ochr, gan adlewyrchu cymeriad mawreddog yr adeiladau a wasanaethir ganddynt. Mae'r rhan fwyaf o'r gerddi yn cael eu cynnal a'u cadw'n dda. Yn aml mae ganddynt wrychoedd a phlanhigion eraill ar hyd eu ffiniau ffrynt. Mae'r gerddi ffrynt preifat yn cyfrannu'n sylweddol at olwg gwyrdd yr ardal.

## Tirweddu Caled

Ceir ardaloedd sylweddol o gerrig palmant a chyrbau tywodfaen Pennant yn yr Ardal Gadwraeth. Mae'r garreg yn ychwanegu cyfoeth i ansawdd a gwead strydoedd yr ardal. Mae hefyd yn tanategu'r defnydd o dywodfaen Pennant yn y waliau ffiniol a'r adeiladau. Gellir gweld y palmentydd a'r cyrbau gorau ar hyd Ninian Road a rhai o'r strydoedd ochr. Fodd bynnag, os oes atgyweiriadau wedi eu gwneud, ceir nifer cynyddol o ailosodiadau/atgyweiriadau tarmac a choncrid.



# 4 ardaloedd o gymeriad arbennig

Ar y cyfan mae Ardal Gadwraeth Parc y Rhath yn atyniadol ac yn cael ei chynnal a'i chadw'n dda. Mae mwyafrif helaeth yr adeiladau a'r llefydd yn gwneud cyfraniad cadarnhaol i nodweddion arbennig yr ardal. Fodd bynnag, dros amser, gwnaed newidiadau ac ychwanegiadau sydd wedi tanseilio ei hynodrwydd.

Gan fod cymeriad rhannau o'r Ardal Gadwraeth yn wahanol i'w gilydd nodwyd nifer o is-ardaloedd. Mae'r rhain yn cynnig arwydd cliriach o faterion penodol sy'n niweidio cymeriad yr Ardal Gadwraeth a'r cyfleoedd gwella a allai fynd i'r afael â'r materion hyn. Nodir yr is-ardaloedd hyn ar Fap 2.

## 4.1 Gerddi Pleser Parc y Rhath a'r Cae Chwarae

Mae dwy o brif rannau Parc y Rhath yn rhan o'r Ardal Gadwraeth: y Gerddi Pleser a'r Maes Hamdden.

Mae'r parc a'r gerddi yn nodweddion tirwedd o bwys mawr i amwynder gweledol yr Ardal Gadwraeth. Mae gan y Gerddi Pleser ddwy lawnt fowlio a phum cwrt tennis, yn ogystal â chanopi eang o goed gyda phrysglwyni a gwelyau planhigion sy'n cael eu tyfu'n flynyddol. Mae'r maes hamdden yn fan agored eang sy'n rhoi golygfeydd trawiadol. Mae'n cael ei ddefnyddio'n helaeth gydol y flwyddyn. Ceir ystafelloedd newid yn y Neuadd Gymunedol ym mhen deheuol y parc.

Mae Rhaglen Partneriaeth Parciau'r Cyngor [mabwysiadwyd ym mis Ionawr 2004] a'r Strategaeth Parciau a Mannau Gwyrdd [Mai 2007] yn nodi'r materion canlynol fel rhai sydd angen sylw er mwyn gofalu am y parc yn y tymor hir:

- Dirywiad adeileddau a nodweddion hanesyddol.
- Galw mawr i gynnal a chadw pontydd, llwybrau cerdded a glannau nentydd.
- Mae nifer o goed y parc dros 100 mlwydd oed, ac mae angen gwneud gwaith arnynt. Mae angen cynnal a chadw planhigion a borderi sy'n rhai diddorol yn arddwriaethol.
- Ceir nifer o adeileddau modern yn y parc, sydd weithiau'n anaddas.
- Mae angen gwneud gwaith adnewyddu ar Roath Park House.

Mae'r Cyngor wedi paratoi cynllun rheoli er mwyn rhoi sylw i'r materion hyn a materion eraill sy'n ymwneud â'r defnydd a'r mwynhad o'r parc. Yn ddibynnol ar gyllid, mae'r Cynllun yn ceisio rhoi sylw i'r canlynol:

- Y draeniau drwy'r holl barc.
- Difrod a fandaliaeth i adeileddau ac arddangosfeydd.
- Yr angen i ddiweddarau a gwella cyfleusterau i ymwelwyr a'u cynllun drwy'r parc.
- Y cyfleoedd i hyrwyddo a dehongli'r parc hanesyddol.
- Diogelu cynefinoedd naturiol y parc a'r llynnoedd.
- Y cyfle i gynnal digwyddiadau er budd y gymuned leol.

## 4.2 Y Strydoedd Prifwythiennol o Amgylch Parc y Rhath

Mae'r adeiladau ar hyd y strydoedd prifwythiennol, sy'n cynnwys Ninian Road, Tŷ-Draw Road, Pen-y-Lan Road a Fair Oak Road, yn dai ar wahân, tai pâ'r a therasau o'r cyfnod Fictorianaid hwyr a'r cyfnod Edwardaidd sydd â graddfa nodedig, deunyddiau o ansawdd a manylion pensaernïol helaeth.

Mae'r strydoedd prifwythiennol yn llydan a cheir coed aeddfed a hanner-aeddfed ar eu hyd, sy'n ategu cymeriad gwyrdd yr ardal. Mae'r adeiladau ar hyd y strydoedd prifwythiennol a'r coed yn creu ymdeimlad caeedig cryf o amgylch Parc y Rhath.

### Materion

Addaswyd y strydoedd er mwyn iddynt allu ymdopi â thraffig trwm iawn gyda'r canlyniad bod llawer o oleuadau traffig, arwyddion ffyrdd, marciau ffordd a.y.b. a all fod yn weledol ansensitif. Diraddiwyd tir y cyhoedd ymhellach wrth golli dodrefn a deunyddiau stryd hanesyddol.

Mae sŵn a llygredd traffig ar y strydoedd prifwythiennol prysur yn niweidio awryglch yr Ardal Gadwraeth. Mae hefyd annibendod gweledol sylweddol o ganlyniad i barcio ar strydoedd ar draws yr Ardal Gadwraeth, a gynhyrchir gan drigolion, defnyddwyr y parc a gan bobl sy'n gweithio a siopa yn y ganolfan leol ar hyd Wellfield Road ac Albany Road.

### Cyfleoedd i Wella

Dylid codir ymwybyddiaeth ynghylch cyfyngiadau ar ddatblygu sydd mewn grym yn yr Ardal Gadwraeth. Ceir canllawiau ynghylch datblygu yn yr Ardal Gadwraeth yn Atodiad 1.

Mae angen dull sensitif a chydlynol o sicrhau bod traffig cerbydau a cherddwyr yn symud yn effeithlon ac sydd hefyd yn cynnal a, lle bo'n bosibl, gwella cymeriad Parc y Rhath.

Mae angen ystyried yr effaith y gall symud a minimeiddio goleuadau traffig, pyst lampiau, arwyddion ffyrdd a marciau ffyrdd trwy ddefnyddio rhai amgen fwy priodol yn eu lle. Mae angen rhoi mwy o sylw i gadw dodrefn stryd hanesyddol a deunyddiau hanesyddol sydd wedi goroesi, a'u hadfer lle bo hynny'n briodol.

Mae angen dod o hyd i ffynonellau o ariannu gwella tir y cyhoedd a thir preifat Er enghraifft, mae angen ceisio sicrhau cyfraniadau Adran 106 lle bo'n briodol.

## 4.3 Y Strydoedd Ochr oddi ar Barc y Rhath

Mae'r adeiladau ar hyd y strydoedd ochr yn derasau o'r cyfnod Fictorianaid hwyr a'r cyfnod Edwardaidd sy'n dangos defnydd o ddeunyddiau a manylion pensaernïol o ansawdd da.

Mae'r strydoedd yn rhai culach na'r strydoedd prifwythiennol o amgylch Parc y Rhath. Ar wahân i Hendy Street a Werfa Street, mae gan y strydoedd ochr hyn goed aeddfed a hanner-aeddfed ar eu hyd, sy'n ategu cymeriad gwyrdd yr ardal.

## Materion

Mae parcio sylweddol ar y strydoedd, a gynhyrchir gan drigolion, defnyddwyr y parc a chan bobl sy'n gweithio a siopa yn y ganolfan leol a ganolir ar hyd Wellfield Road ac Albany Road.

Mae sŵn a llygredd traffig ar Shirely Road yn niweidio awyrgylch y rhan hon o'r Ardal Gadwraeth. Mae tirweddu caled sy'n cynnwys palmentydd, bolardiau a rheiliau yn nhir y cyhoedd o ansawdd gwael. Diraddiwyd tir y cyhoedd ymhellach wrth gollu dodrefn stryd hanesyddol a deunyddiau hanesyddol. Os yw cerrig palmant gwreiddiol wedi eu hailosod, maen nhw o ddeunydd o ansawdd is wrth iddynt gael eu hail-wynebu â slabiau concriid neu darmac.

Mae cyn Eglwys Fethodistaidd Albany Road ar gyffordd Albany Road, Wellfield Road a Bangor Street yn adeilad rhestredig, graddfa II, sy'n wag ac mewn perygl o fynd yn adfeiliedig os na ellir dod o hyd i ddefnydd newydd a phriodol iddi .

## Cyfleoedd i Wella

Dylid codi ymwybyddiaeth ynghylch cyfyngiadau ar ddatblygu sydd mewn grym yn yr Ardal Gadwraeth. Ceir cyngor ynghylch newidiadau i adeiladau yn Atodiad1.

Mae angen gwella tir y cyhoedd, yn enwedig yr amgylchedd i gerddwyr, drwy gynnal a chadw cyffredinol a chynlluniau ar gyfer gwella tir y cyhoedd sy'n gweddu â chymeriad yr Ardal Gadwraeth. Mae angen ystyried yr effaith y gall symud a minimeiddio goleuadau traffig, pyst lampiau, arwyddion ffyrdd a marciau ffyrdd trwy ddefnyddio rhai amgen fwy priodol yn eu lle.

Mae angen cadw dodrefn stryd hanesyddol a deunyddiau hanesyddol sydd wedi goroesi, fel y cyrbau a'r cerrig palmant o dywodfaen Pennant. Dylid cynhyrchu canllawiau penodol ynghylch y tir y cyhoedd hanesyddol ar gyfer Gwasanaethau'r Awdurdod Lleol a chwmnïau cyfleustodau sy'n gweithio ar dir cyhoedd.

Mae cyn Eglwys Fethodistaidd Albany Road wedi ei rhestru ar Gofrestr Adeiladau mewn Perygl y Cyngor. Byddai'n cael budd o'i hadfer a'i hailddefnyddio'n briodol.

# 5 fframwaith ar gyfer gweithredu

## 5.1 Cefndir

Mae adrannau blaenorol y gwerthusiad hwn yn disgrifio'r ansawdd sy'n creu cymeriad arbennig yr Ardal Gadwraeth, ac yn nodi'r potensial ar gyfer gwella'r ardal. Mae'r adran nesaf yn dangos sut y gellir defnyddio'r ddogfen.

## 5.2 Prif Bwrpas y Gwerthusiad

**Unwaith y caiff ei fabwysiadu, bydd y gwerthusiad a'r canllawiau'n cael eu defnyddio i wneud y canlynol:**

- Diffinio cynllun gwella i arwain y datblygiad o'r ardal.
- Bod yn sail i asesu ceisiadau cynllunio yn unol â'r Cynllun Datblygu Unedol (a adneuwyd).
- Gosod blaenoriaethau ar gyfer rheoli tir y cyhoedd yn y dyfodol.
- Rhoi canllawiau ar ansawdd arbennig yr ardal a sut i'w diogelu.

## 5.3 Manteision y Gwerthusiad

**Rhagwelir y bydd y gwerthusiad a fabwysiedir yn dod â'r manteision canlynol i'r ardal.**

- Cadw a gwella cymeriad arbennig yr Ardal Gadwraeth drwy gadw, gwella a chynnal a chadw'r nodweddion a nodwyd yn y gwerthusiad sy'n cyfrannu at ei chymeriad.
- Mwy o ymwybyddiaeth gyhoeddus a gwerthfawrogiad o gymeriad a hanes arbennig yr ardal.
- Rhoi canllawiau i berchnogion eiddo a phobl sy'n byw yn yr Ardal Gadwraeth.
- Darparu cymorth i berchnogion eiddo lleol ac i grwpiau, mentrau ac arweinwyr cymunedol yn eu hymdrechion i gadw a gwella'r Ardal Gadwraeth.
- Annog a chynghori ynghylch atgyweiriadau a gwelliannau cywir.
- Sicrhau bod unrhyw ddatblygiadau newydd yn parchu cymeriad yr ardal ac yn gweddu i'w ffurf a'i chynllun presennol.
- Creu cynllun gwella i arwain mwynhad o'r ardal yn y dyfodol.
- Sicrhau bod gwelliannau i dir y cyhoedd yn cael eu cyflawni gan barchu cymeriad arbennig yr Ardal Gadwraeth.

## 5.4 Pwysau i Newid

**Ceir pwysau a galw o bob math sy'n gallu amharu ar y gwaith o ddiogelu a gwella Ardaloedd Cadwraeth. Maent yn cynnwys:**

- Pwysau i addasu neu ehangu adeiladau, ac yn arbennig siâp a maint eu toeau.
- Pwysau i newid adeiladau a thai er mwyn cyflawni amcanion eraill, er enghraifft gwell effeithlonrwydd ynni a diogelwch tai.
- Colli tirwedd feddal a chaled gan gynnwys waliau ffiniol, cloddiau, gerddi a choed.

- Yr angen i roi mynediad i gerddwyr i'r parc ar y naill law, a'r traffig sy'n teithio trwy'r ardal ar y llall.
- Galw am lefydd parcio ar y stryd, a hynny'n amharu ar y traffig.
- Cynllun a lleoliad camau rheoli traffig, dodrefn stryd ac arwyddion hyrwyddo.
- Gwaith cynnal a chadw annigonol neu anaddas ar dai, nodweddion a llwybrau mynediad.

## 5.5 Cydweithio i Sicrhau Canlyniadau

### Perchnogion Eiddo a Datblygwyr

Y ffordd fwyaf effeithiol o wella Ardal Gadwraeth yw sicrhau bod y rheiny sy'n cynllunio gwaith neu ddatblygiadau yn deall cymeriad yr ardal. Mae Adran 4 y ddogfen hon yn amlinellu'r cymeriad hwnnw, a cheir canllawiau penodol yn Atodiadau 1 a 2 sy'n rhoi cyngor am ddiogelu'r cymeriad mewn cynlluniau datblygu. Ceir cyngor hefyd i'r rheiny sy'n ystyried gwneud gwaith atgyweirio a chynnal a chadw.

### Y Cyngor

Er mwyn gwella'r Ardal Gadwraeth, mae'n rhaid gweithio ar y cyd â Gwasanaethau eraill yn y Cyngor neu mewn partneriaeth â'r gymuned a chyrrff cyhoeddus eraill.

Drwy'r cynlluniau canlynol, gallai'r Cyngor fod yn allweddol wrth ddylanwadu ar welliannau a'u rhoi ar waith.

- Mabwysiadu'r arweiniad a'r cynlluniau gwella a nodir yn Atodiad 1 a 2.
- Gan fod graddfa'r newid a nodwyd yn awgrymu na ellid cyfiawnhau hynny, argymhellir na ddylid diogelu ymhellach drwy Gyfarwyddyd Erthygl 4. Fodd bynnag, mae cyfle da i ddiogelu a gwella cymeriad yr ardal drwy roi arweiniad a chyngor ar gyfer atgyweirio ac adnewyddu nodweddion pensaernïol sy'n cyfrannu at gymeriad yr ardal.
- Rheoli cyllidebau presennol y Cyngor yn effeithiol,
- Gwella, atgyweirio ac ehangu llwybrau troed a ffyrdd
- Gwaith adfer ar goed sy'n eiddo i'r Cyngor, a phlannu coed newydd ble mae galw,
- Cynlluniau adnewyddu cymdogaethau,
- Rhoi'r Rhaglen Partneriaeth Parciau ar waith dros gyfnod o ddeng mlynedd
- Hyrwyddo'r cysylltiad rhwng y parciau drwy wella'r llwybrau cysylltu presennol i gerddwyr.
- Hyrwyddo dealltwriaeth o arwyddocâd diwylliannol a hanesyddol yr Ardal Gadwraeth, a hynny drwy gysylltiadau ag ysgolion, llyfrgelloedd a grwpiau cymunedol.
- Monitro datblygiadau yn effeithiol er mwyn sicrhau cydymffurfio â deddfwriaeth gynllunio

## 6 Argymhellion

**Mae'r argymhellion canlynol yn crynhoi canfyddiadau'r gwerthusiad a'r camau gweithredu y gellir eu cymryd ar ôl ei fabwysiadu.**

- Argymhellir cyhoeddi'r canllawiau yn Atodiadau 1 a 2 a'u dosbarthu i'r rheiny sy'n byw yn yr Ardal Gadwraeth neu sydd â diddordeb ynddi.
- Cadarnhau mai'r Gwerthusiad a'i argymhellion a'i flaenoriaethau gweithredu yw'r sylfaen ar gyfer mentrau corfforaethol yn yr Ardal Gadwraeth.
- Sicrhau bod y Gwerthusiad yn gweithredu fel fframwaith ar gyfer asesu ceisiadau cynllunio yn unol ag Adran 72 y Ddeddf.
- Sicrhau bod y gwerthusiad ar gael i'w astudio yn y llyfrgelloedd a'r ysgolion lleol.
- Cytuno ar gynllun priodol ar gyfer atgyweirio a chynnal a chadw er mwyn sicrhau bod gwaith a gynhelir ar dir y cyhoedd yn gydnaws â chymeriad yr Ardal Gadwraeth

## 7 Ymgynghoriad

**Mabwysiadwyd y ddogfen hon yn dilyn ymgynghori lleol. Gellir cael manylion am adeiladau rhestredig ynghyd â dogfennau Polisi Cynllunio eraill gan y Tîm Cadwraeth drwy ffonio 02920 873485.**

## Canllaw ar ddatblygu yn yr Ardal Gadwraeth

Cefnogir y fframwaith polisi ar gyfer y canllawiau hyn gan Ddeddf Cynllunio (Adeiladau Rhestredig ac Ardaloedd Cadwraeth) 1990, Polisi Cynllunio Cymru 2002, Cylchlythyr 61/96, Cynllun Ailosod Strwythur De Morgannwg (Ardal Caerdydd) 1991- 2011 Mabwysiadwyd Ebrill 1997, Cynllun Lleol Dinas Caerdydd Mabwysiadwyd Ionawr 1996 Datganiad Ysgrifenedig wedi ei Adneuo'r Cynllun Datblygu Unedol Hydref 2003, sydd i gyd â pholisiau mewn perthynas â chadw a gwella'r amgylchedd hanesyddol, gan gynnwys Ardaloedd Cadwraeth. Bydd y canllawiau a gynhwysir yn yr atodiad hwn hefyd yn tanategu polisiau'r Cynllun Datblygu Lleol, y Canllawiau Cynllunio Atodol ynghylch Canllawiau Cynllunio i Ddeiliaid Tai a'r Canllawiau Cynllunio Atodol ynghylch Canllawiau Cynllun Preswyl, a Choed a Datblygiad.

Mae dynodiad Cyfarwyddyd Cymal 4(1) mewn grym yn yr Ardal Gadwraeth, sy'n rheoli datblygiadau llai na fyddai fel arfer yn gofyn am ganiatâd cynllunio (gweler Atodiad 4 – Cyfarwyddyd Cymal 4(1)). Cyn cychwyn ar unrhyw waith mae hi'n bwysig gofyn i'r Awdurdod Cynllunio Lleol a oes angen caniatâd cynllunio. Cynhyrchwyd taflen gynghori ar wahân i ddeiliaid tai hefyd sy'n rhoi arweiniad ar y mater hwn. Gellir cael y daflen drwy gysylltu â'r Tim Cadwraeth neu ar wefan yr Awdurdod Lleol.

Mae Ardal Gadwraeth Gerddi Parc y Rhath yn cynnwys nifer fawr o adeiladau hanesyddol, nad yw'r rhan fwyaf ohonynt wedi eu cofrestru'n statudol. Mae'r tai hyn wedi cadw nodweddion pensaernïol sy'n helpu i gynnal cymeriad yr ardal ac maen nhw'n elfen hanfodol o'i nodweddion arbennig. Gall newidiadau neu ychwanegiadau bychain ymddangos yn ddi-nod ynddynt eu hunain ond wrth eu hystyried yn eu cyfanrwydd gallai eu heffaith fod yn niweidiol i nodweddion arbennig yr Ardal Gadwraeth. Mae hi'n bwysig bod newidiadau yn gweddu â nodweddion arbennig yr Ardal Gadwraeth.

Mae nodweddion arbennig yr Ardal Gadwraeth yn ganlyniad y safonau allweddol a ddisgrifiwyd ym Mhennod 4. Dylai unrhyw ddatblygiadau gadw'r safonau allweddol hyn a dylid rhoi ystyriaeth i'w hatgyweirio a'u hailgyflwyno lle cawsant eu niweidio neu eu colli. Mae'r canllawiau isod yn nodi arfer da ynghylch datblygu yn yr Ardal Gadwraeth, yn nodi lle mae angen caniatâd cynllunio ar gyfer mathau arbennig o waith a pha fath o ddatblygiadau sy'n debygol o fod yn dderbyniol.

## Waliau Allanol

Mae gorchuddio wal allanol wreiddiol hanesyddol, ar ffurf rendro, rhyw ffurf o gladin, paent neu unrhyw driniaeth anffurfio yn gofyn am ganiatâd cynllunio; fodd bynnag ni fydd yn dderbyniol fel arfer.

Mae llawer o dai eisoes wedi paentio dros eu naddiadau a'u haddurniadau carreg Caerfaddon. Pan gaiff y rhain eu hailbaentio dylai'r paent fod mewn lliw sy'n gweddu'n agos iawn i garreg Caerfaddon. Mae paent gwyn a melyn yn lliwiau amhriodol.

Mae cael gwared â phaent ar waliau, naddiadau ac addurniadau amgylchynol yn gofyn am ganiatâd cynllunio a chânt eu cymeradwyo os dewisir dull priodol o gael gwared â'r paent. Gall dulliau glanhau amhriodol fel defnyddio cemegau, gorddefnyddio dŵr neu sgwrio â thywod achosi niwed tymor hir i wneuthuriad adeiladau.

## Ail-bwyntio

Er nad oes angen caniatâd cynllunio i ail-bwyntio adeilad anrhestredig yn yr Ardal Gadwraeth mae hi'n bwysig ystyried y canlynol; bod yr uniadau yn cael eu paratoi'n gywir, bod mortar calch o'r un lliw a deunydd â'r gwreiddiol yn cael ei ddefnyddio a bod y proffil a'r gorffeniad yn gweddu mor agos â phosibl â'r gwaith gwreiddiol. Ni ddylid defnyddio mortar sment gan y gall achosi niwed tymor hir i wneuthuriad yr adeilad.

## Toeau a Thalcenni

Dylai manylion addurnol gwreiddiol ar dalcenni a thoeau, fel teils crib, terfyniadau ac adeni tywydd gael eu cadw a'u hatgyweirio. Mae angen caniatâd cynllunio i'w symud ac ni fydd hyn yn dderbyniol fel arfer. Lle mae'r manylion hyn wedi eu colli dylid annog eu hailgyflwyno; lle mae'r manylion hyn wedi eu difrodi bydd gofyn am ailgyflwyno pethau tebyg at eu tebyg gan y bydd hyn yn sicrhau bod nodweddion arbennig yr Ardal Gadwraeth yn cael eu cadw neu eu gwella.

Mae ail-doi yn aml yn gofyn am ganiatâd cynllunio. Lle bo hynny'n bosibl dylid cadw'r deunydd toi gwreiddiol. Os oes bwriad i ailosod dylid asesu ailddefnyddio'r deunydd toi gwreiddiol wrth i'r gwaith toi fynd rhagddo. Llechi a theils adferedig neu newydd yw'r ffordd orau o gadw nodweddion arbennig yr adeilad a'r Ardal Gadwraeth ehangach. Fodd bynnag, mae llechi replica o ansawdd da weithiau'n orchudd amgen derbyniol ar gyfer adeilad anrhestredig yn yr Ardal Gadwraeth.

## Simneiau

Mae dymchwel simnai fel arfer yn gofyn am ganiatâd cynllunio. Ni fydd dymchwel simnai sy'n cyfrannu at yr Ardal Gadwraeth fel arfer yn cael ei ganiatáu. Mae hi'n bwysig sicrhau bod camau'n cael eu cymryd i gadw gwaith cerrig neu waith brics, y mortar ac unrhyw fanylion fel potiau clai, hyd yn oed os yw'r simneiau bellach yn segur.

## Deunyddiau Dŵr Glaw

Dylid cadw gwteri haearn a pheipiau dwr glaw ar ochrau amlwg tai lle bo'n bosibl. Er nad oes angen caniatâd cynllunio i'w hailosod er mwyn sicrhau cadw nodweddion arbennig yr Ardal Gadwraeth, dylai ailosodiadau fod mewn arddull sy'n gweddu.

## Ffenestri To a Dormer

Mae ffenestri to a dormer yn gofyn am ganiatâd cynllunio lle bynnag maen nhw wedi eu lleoli ar y to. Gall gosod ffenestri to a dormer newydd ar ochrau tai amlwg sy'n wynebu priffordd gyhoeddus ymddangos yn anghydweddol gan danseilio cymeriad yr Ardal Gadwraeth. Bydd rhagdybiaeth yn erbyn ffenestri to a dormer newydd ar yr ochrau tai amlwg hyn.

Fodd bynnag, os yw ffenestri to yn ychydig o ran nifer, yn fach, wedi eu lleoli'n synhwyrol ac mewn arddull 'gadwraeth', hynny yw, un nad yw'n ymestyn uwchben y llechi neu'r teils ar y to, ac os yw ffenestri dormer yn fach, yn caniatáu golau i mewn i ofod to yn hytrach na galluogi ychwaneg o uchdw'r a'u bod yn defnyddio deunyddiau a manylion sy'n gweddu â chymeriad ac ymddangosiad yr Ardal Gadwraeth, gallant fod yn dderbyniol.

Mae hi'n bwysig nodi y bydd yr Awdurdod Cynllunio Lleol yn disgwyl y bydd ystyriaeth wedi ei rhoi'n gyntaf i leoli ffenestri to a dormer ar ochrau tai mwy cudd, lle maen nhw'n fwy tebygol o fod yn dderbyniol.

Ceir rhai adeiladau lle mae dormerau yn gwneud cyfraniad pwysig i'r Ardal Gadwraeth. Lle cynigir ailosod neu ailgyflwyno'r ffenestri dormer hyn bydd gofyn am gael un o fath tebyg at ei debyg. Bydd unrhyw gynnydd ym maint y ffenestr ddormer yn debygol o fod yn annerbyniol. Nid yw newid ffenestr ddormer i greu balconi neu balconette yn nodweddiadol o'r Ardal Gadwraeth ac ni fydd yn dderbyniol.

## Ffenestri a Drysau

Mae newid neu ailosod ffenestri neu ddrysau fel arfer yn gofyn am ganiatâd cynllunio, er nad yw atgyweirio neu ailosod rhai tebyg at eu tebyg union yr un fath yn gofyn am ganiatâd yn aml. Dylid cysylltu â'r Tîm Cadwraeth i drafod y mater hwn.

Dylid cadw ac atgyweirio ffenestri dalennog pren gwreiddiol lle bynnag fo hynny'n bosibl. Mae atgyweirio pren sy'n dirywio nid yn unig yn fwy cynaliadwy'n amgylcheddol, mae'n aml yn rhatach na'u hailosod yn llwyr gan hefyd gadw cymeriad gwreiddiol yr adeilad. Mae gan y Tîm Cadwraeth restr o seiri arbenigol lleol sy'n gallu



atgyweirio neu ailosod ffenestri a drysau pren.

Lle mae'n angenrheidiol gosod ffenestri newydd, dylent weddu'n agos mewn ymddangosiad, deunyddiau a swyddogaeth â'r ffenestri gwreiddiol.

Caiff ailosod ffenestri dalennog pren gwreiddiol â ffenestri upvc ond ei ganiatáu lle ystyrir eu bod yn cadw cymeriad yr Ardal Gadwraeth. Dylid nodi bod upvc yn aml yn ymddangos yn amhriodol oherwydd bod rhaid eu gwneud yn fwy trwchus. Gall hyn arwain at golli'r ysgafnder sy'n nodweddiadol o ffenestri dalennog pren.

Os oes gan adeilad ffenestri a drysau anwreiddiol ac os yw cyfleoedd datblygu yn caniatáu, bydd ailosodiadau sy'n adlewyrchu ymddangosiad, deunyddiau a swyddogaeth y rhai a osodwyd yn wreiddiol yn cael eu hannog yn welliannau i gymeriad yr Ardal Gadwraeth.

Ceir rhagor o gyngor ynghylch atgyweirio ac ailosod ffenestri mewn cyhoeddiad ar wahân, 'Atgyweirio ac Ailosod Ffenestri mewn Ardaloedd Cadwraeth', sydd ar gael drwy gysylltu â'r Tîm Cadwraeth neu o wefan yr Awdurdod Lleol.

Mae newidiadau i agoriadau ffenestri neu ddrysau yn gofyn am ganiatâd cynllunio. Ni ddylid newid maint yr agoriadau ffenestri neu ddrysau gan fod hyn yn debygol o niweidio ymddangosiad yr adeilad a'r grŵp o adeiladau y mae'n rhan ohono. Mae agoriadau newydd yn annhebygol o fod yn dderbyniol ar ochrau tai amlwg. Os yw newidiadau amhriodol wedi digwydd ac os yw cyfleoedd datblygu'n caniatáu, bydd ailgyflwyno patrymau ffenestri gwreiddiol yn cael ei annog.

Dylid cadw gwydr addurnol ar ffenestri, drysau ac mewn portshys. Bydd unrhyw gynnig i symud neu newid gwydr addurnol yn annhebygol o fod yn dderbyniol. Os yw gwydr addurnol wedi ei ddifrodi, dylid ailosod y darn a ddifrodwyd mewn modd sy'n gweddu â'r gwreiddiol yn hytrach na chael gwared â'r holl ffenestr.

Bydd cyflwyno gwydro dwbl ond yn dderbyniol os gwneir hyn mewn ffordd sy'n cadw cymeriad yr Ardal Gadwraeth.

Gellir cyflawni effeithlonrwydd ynni gwell, lleihau sŵn a lleihau drafftiau drwy dulliau mwy tyner, er enghraifft, drwy gynnal a chadw'r ffenestri a'u hatgyweirio'n briodol, drwy gyflwyno haen eilaidd o wydr y tu mewn i ffenestri, drwy stripio drafftiau a hyd yn oed drwy ddefnyddio llenni trwchus. Mae gan y dulliau hyn hefyd y fantais o beidio â bod angen caniatâd cynllunio arnynt.

## Portshys

Adeiladwyd y portshys yn wreiddiol fel eu bod yn gilannog, gyda thalcen agored ac yn wynebu'r stryd. Bydd cynnig sy'n golygu cau portsh neu adeiladu portsh newydd yn annerbyniol. Mae angen cadw manylion addurnol mewn portshys ac o'u hamgylch. Bydd cynigion ar gyfer eu symud neu eu newid yn annerbyniol. Os yw'r manylion addurnol hyn wedi eu colli byddai cymeriad ac ymddangosiad yr eiddo a'r Ardal Gadwraeth ehangach yn cael eu gwella drwy eu hailosod.

## Ynni Adnewyddadwy, Offer Cyfathrebu a Diogelwch

Gall gosod offer ychwanegol, ar gyfer pa fath bynnag o ddefnydd, i adeiladau gael effaith sylweddol ar gymeriad yr Ardal Gadwraeth. Os ydynt wedi eu lleoli'n amhriodol gallant gael effaith gronnydd sy'n niweidiol i gymeriad yr Ardal Gadwraeth. Lle mae angen caniatâd cynllunio, bydd offer yn annhebygol o fod yn dderbyniol ar waliau ffrynt a waliau ochr amlwg. Mae waliau cefn neu dai allan yn aml yn lleoliad mwy priodol, cyn belled â'u bod yn guddiedig ac nad ydynt yn niweidio cymeriad neu ymddangosiad yr Ardal Gadwraeth. Os yw'r math hwn o offer wedi ei lleoli'n amhriodol ar hyn o bryd ac os yw'r cyfleoedd yn codi, dylid lleihau'r annibendod gweledol hwn.

## Gerddi Ffrynt

Mae gerddi ffrynt glaswelltog ac sydd â phlanhigion arnynt yn nodweddiadol atyniadol. Mae'r angen i gadw'r cymeriad hwn yn debygol o atal rhoi caniatâd i balmantu, tarmacio neu newid gerddi ffrynt yn amhriodol, yn enwedig lle gellir gweld manylion gwreiddiol llwybr fel teils llosgliw ac ymylon rhaff wedi ei rowlio. Os yw cynllun a

manylion gwreiddiol yr ardd wedi eu colli dylid annog eu hailgyflwyno.

Ni fydd defnyddio gerddi ffrynt ar gyfer parcio cerbydau yn cael ei ganiatáu. Os yw gerddi ffrynt eisoes wedi cael eu newid er mwyn cynnwys lle parcio i gerbydau ac os yw cyfleoedd datblygu'n caniatáu, bydd gwelliannau drwy ailgyflwyno gerddi ffrynt traddodiadol yn cael eu hannog.

## Ffiniau Ffrynt

Mae angen caniatâd cynllunio i ddymchwel waliau ffrynt ffiniol. Os yw waliau ffrynt gwreiddiol yn sefyll dylid eu cadw mewn cynigion datblygu. Os yw'r manylion hyn wedi eu colli ac os yw cyfleoedd datblygu'n caniatáu, bydd eu gwella drwy eu hailgyflwyno'n cael ei annog.

Roedd rheiliau ar ben waliau ffiniol a gatau unwaith yn nodweddion cyffredin; fodd bynnag, ychydig sy'n weddill, er bod rheiliau ar falconïau a balconettes yn gyffredin. Ceir enghreifftiau diddorol o reiliau a gatau mwy diweddar, er enghraifft y rheiliau a'r gatau heuladdurnol mewn arddull art-deco. Mae'n annhebygol y rhoddir caniatâd cynllunio ar gyfer eu symud.

Wrth atgyweirio ac adfer rheiliau a gatau, y peth gorau i'w wneud yw defnyddio adrannau a phroffiliau sy'n adlewyrchu cysyniadau'r cyfnod Fictorianaidd hwyr a'r cyfnod Edwardaidd. Fodd bynnag, bydd rheiliau modern o ansawdd da hefyd yn cael eu hystyried. Anaml y bydd dyluniadau 'oddi ar y silff' yn briodol. Dylid nodi mai ychydig o enghreifftiau modern o reiliau sydd o ansawdd da.

Os yw gwrychoedd newydd yn cael eu cynnig yn rhan o gynlluniau tirweddu mewn cysylltiad â cheisiadau cynllunio, mae hi'n bwysig bod rhywogaeth y planhigion yn gweddu â'r Ardal Gadwraeth. Gall Swyddogion Cadwraeth Coed y Cyngor roi cyngor ar rywogaethau priodol.

## Waliau Cefn Ffiniol

Mae'r waliau cefn ffiniol gwreiddiol gyferbyn â'r lonydd gwasanaethu yn y cefn (a enwir yn briffyrdd) fel arfer yn cynnwys waliau cerrig tua 2 fetr o daldra ar ffurf rwbel ar hap neu frics coch cywasgedig. Mae angen caniatâd cynllunio i ddymchwel y waliau hyn.

Ni fydd dymchwel llwyr neu rannol a gosod agoriadau mawr newydd o fewn y waliau ffiniol gwreiddiol yn dderbyniol fel arfer.

Dylai waliau newydd a gynigir yn lle rhai modern amhriodol neu yn lle ffiniau agored geisio adlewyrchu'r deunyddiau, y bondio, y mortar a phwyntiad y waliau gwreiddiol neu ddefnyddio deunyddiau eraill o ansawdd da.

## Coetsiws a Thai Allan

Mae tai allan a choetsiws a leolir ar hyd y lonydd gwasanaethu yn y cefn yn gwneud cyfraniad cadarnhaol i nodweddion arbennig yr Ardal Gadwraeth. Mae angen caniatâd cynllunio yn aml i ddymchwel yr adeiladau hyn; fodd bynnag disgwylir y bydd unrhyw gynnig datblygu yn eu cadw.

## Datblygiadau ac Estyniadau Newydd

P'un a yw dull traddodiadol neu gyfoes yn cael ei fabwysiadu, bydd llwyddiant datblygiadau ac estyniadau newydd i adeiladau presennol yn yr Ardal Gadwraeth yn gofyn am ddealltwriaeth o'r nodweddion arbennig.

Bydd disgwyl i ddatblygiadau ac estyniadau newydd i adeiladau presennol gadw neu wella cymeriad ac ymddangosiad yr Ardal Gadwraeth drwy;

- Barchu ansawdd arbennig y lle, a fydd yn golygu parhad y graen trefol a rhythmau fertigol a llorweddol yr adeiladau.

- Cadw golygfeydd pwysig yn yr Ardal Gadwraeth ac o'i hamgylch.
- Parchu'r defnyddiau tir presennol.
- Atgyfnerthu'r hierarchaethau presennol o fannau cyhoeddus a phreifat.
- Defnyddio deunyddiau a manylion pensaernïol sydd mor uchel eu hansawdd â'r rheiny a ddefnyddir mewn adeiladau presennol.

Dylid hefyd ystyried materion cynllunio helaethach. Er enghraifft, dylid rhoi sylw i effaith datblygiadau ar amwynder y cymdogion, yn enwedig y niwed y gellid ei wneud drwy wro dros bethau'n ormodol neu'n ormesol a cholli cyfeiriad.

Gellir cael rhagor o wybodaeth ac arweiniad ynghylch Ardaloedd Cadwraeth ar wefan yr Awdurdod Lleol [www.caerdydd.gov.uk](http://www.caerdydd.gov.uk) neu drwy gysylltu â'r Tîm Cadwraeth ar (029) 2087 3485.

# atoiad 2

## Canllawiau i weithio â choed yn yr Ardal Gadwraeth

Mae coed yn cyfrannu at gymeriad arbennig yr Ardal Gadwraeth ac mae gan yr Awdurdod Lleol bwerau yn yr Ardal Gadwraeth i'w diogelu. Rhaid gwneud cais ysgrifenedig am ganiatâd gan yr Awdurdod Lleol am waith arfaethedig i goed. Yn benodol rhaid i chi roi 6 wythnos o rybudd o'ch bwriad i wneud y gwaith i'r Awdurdod Lleol. Os na fydd yr Awdurdod Lleol yn ymateb o fewn chwe wythnos gellir gwneud y gwaith heb rybudd pellach i'r Awdurdod Lleol. Mae'r cosbau y gall llysoedd eu rhoi am beidio rhoi'r rhybudd hwn yn ddifrifol.

Bydd yr Awdurdod Lleol yn caniatáu gwaith yr ystyria fydd o fantais i'r coed a gall gytuno i waith arall os yw'r man-teision yn gorbwysor difrod i'r coed. Os nad yw'r Awdurdod Lleol yn cytuno i'r gwaith a gynigir gall roi Gorchymyn Cadwraeth Coed i rwystro'r gwaith.

Mae gwaith yn golygu nid yn unig ddymchwel neu ladd coeden, ond hefyd unrhyw goeden gwaith tocio sy'n fwy na 7.5 centimetr (tua 3 modfedd) o ddiamedr, os mesurir y goeden ar 1.5 metr (tua 5 troedfedd) uwchben y tir neu ddifrodi gwreiddiau neu ganghennau, yn uniongyrchol neu'n anuniongyrchol. Dylid gwneud cais felly os ydych chi, er enghraifft, yn bwriadu newid lefel y pridd ger coed, neu osod arwyneb anhydraidd, fel dreif newydd. Byddai hefyd yn drosedd i ddifrodi coed drwy lygru eu hamgylchedd, er enghraifft drwy ddefnyddio chwynladdwr llydan-ddeiliog ar lawnt gyfagos. Mae amryw o eithriadau rhag yr angen am ganiatâd, yn enwedig ar gyfer coed sy'n farw, yn marw, neu'n beryglus.

Bydd coed a symudir yn anghyfreithlon neu symud coed dan eithriad fel arfer yn golygu eu bod yn gorfod cael eu hamnewid. Os yw'r gwaith coed yn gysylltiedig â datblygiad yr ydych chi angen caniatâd cynllunio ar ei gyfer dylech gynnwys manylion ynghylch y gwaith yn y cais cynllunio. Ni fydd angen gwneud cais ar wahân.

Os oes gennych chi goeden fawr neu amlwg cynghorir chi'n gryf i geisio cyngor meddyg coed ynghylch ei rheoli dros y tymor hir. Bydd yr Awdurdod Lleol yn gosod pwys ar farn meddyg coed wrth ystyried ceisiadau. Mae'r coed ar hyd y briffordd neu yn y parc yn cael eu rheoli gan yr Awdurdod Lleol ac yn destun llywodraethiad rheoli tymor hir a arolygir gan arbenigwr coed cymwys.

Os hoffech chi gael rhagor o wybodaeth ynghylch coed mewn Ardaloedd Cadwraeth neu Orchymnion Cadw Coed cysylltwch â Swyddog Cadwraeth Coed yr Awdurdod Lleol ar (029) 2087 3178.

## Adeiladau rhestredig yn yr Ardal Gadwraeth

Mae nifer o adeiladau ac adeileddau yn yr Ardal Gadwraeth wedi eu rhestru'n statudol gan Cadw: Welsh Historic Monuments yn adeiladau o ddiddordeb pensaernïol neu hanesyddol arbennig. Mae hyn yn berthnasol i holl rannau'r adeilad gan gynnwys gwrthrychau ac adeileddau, mewnlol neu allanol, waeth beth yw ei raddfa a p'un a oes sôn penodol am y nodwedd dan sylw yn y disgrifiad o'r rhestru. Gall hefyd fod yn berthnasol i adeiladau cysylltiol sydd yn nhalar y prif adeilad a gall gynnwys waliau ffiniol.

Mae angen Caniatâd Adeilad Rhestredig pan gynigir dymchwel, newid neu roi estyniad i adeilad rhestredig os ydynt yn effeithio ar nodweddion arbennig yr adeilad.

Cofiwch: Mae hi'n drosedd gwneud gwaith o'r fath i adeilad rhestredig statudol heb gael y Caniatâd Adeilad Rhestredig angenrheidiol.

Mae'r adeiladau canlynol ar Restr Cadw o Adeiladau o Ddiddordeb Pensaernïol neu Hanesyddol;

- Eglwys Ddiwygiedig Unedig St Andreas, Marlborough Road/Wellfield Road, rhestredig, graddfa II\*.
- Eglwys Fethodistaidd Albany Road, Wellfield Road, rhestredig, graddfa II.
- Ysgol Gynradd Parc y Rhath, Pen y Wain Road, rhestredig graddfa II.
- Adran y Babanod Ysgol Gynradd Parc y Rhath, Pen y Wain Road, rhestredig graddfa II.
- Blwch ffôn, cyffordd Ninian Road ac Alder Road, rhestredig graddfa II.
- 78 Ninian Road, rhestredig graddfa II.
- 79 Ninian Road, rhestredig graddfa II.
- 80 Ninian Road, rhestredig graddfa II.
- 81 Ninian Road, rhestredig graddfa II.
- 81A Ninian Road, rhestredig graddfa II.
- Eglwys Ddiwygiedig Unedig Parc y Rhath, Pen y Wain Road, rhestredig, graddfa II\*.
- Blwch post y tu allan i 81 Ninian Road, rhestredig graddfa II.
- Pont dros Nant Lleucu i'r dwyrain o Alder Road ac ar ochr orllewinol y Maes Hamdden, rhestredig, graddfa II.
- Pont droed wedi ei haddurno â choncrid cydnerth ar draws Nant Lleucu y gellir ei chyrraedd o lwybr gogledd-orllewinol yng Ngerddi Pleser Parc y Rhath, rhestredig graddfa II.

Ar wahân i adeiladau rhestredig statudol ceir adeiladau rhestredig lleol a ddynodwyd gan yr Awdurdod Lleol. Fodd bynnag, nid oes gan y rhain yr un lefel o ddiogelwch â rhestriad statudol.

Mae'r adeiladau canlynol yn Adeiladau Rhestredig Lleol o Nodwedd yr Awdurdod Lleol.

- 84 ac 85 Ninian Road.
- 21 Tŷ Draw Road.
- 36 a 37 Tŷ Draw Road.
- 38 Tŷ Draw Road.

Gellir cael gwybodaeth a chanllawiau ynghylch adeiladau rhestredig o wefan y Cyngor [www.caerdydd.gov.uk](http://www.caerdydd.gov.uk) neu drwy gysylltu â Thîm Cadwraeth y Cyngor ar (029) 2087 3485.

## Cefndir

Dynodwyd Parc y Rhath yn Ardal Gadwraeth gan Gyngor Sir Caerdydd yn 1973. Ymestynnwyd y ffin yn 1989 er mwyn cynnwys strydoedd i'r de-orllewin o Ninian Road. Ymestynnwyd ymhellach arni yn 1992 er mwyn cynnwys tir sy'n ffinio â Shirley Road yn y gorllewin. Dangosir ffin bresennol Ardal Gadwraeth Parc y Rhath ar Fap 1.

Ym mis Mai 1991 cyflwynwyd cyfarwyddyd dan Gymal 4(1) o Orchymyn Datblygu Cynllunio Cyffredinol Gwlad a Thref 1988 yn Ardal Gadwraeth Parc y Rhath i gadw manylion pensaernïol ar adeiladau preswyl sy'n cyfrannu at gymeriad arbennig yr Ardal Gadwraeth, y byddai caniatâd i'w newid neu eu symud ddim eu hangen fel arfer.

## Addasiadau i'r Ffin

Drwy ddefnyddio'r safonau allweddol y manylir arnynt ym mharagraff 1.1 ac yr ymhelaethir arnynt ym Mhennod 4, cynhaliwyd adolygiad o gymeriad hanesyddol a phensaernïol yr Ardal Gadwraeth bresennol a'r ardal uniongyrchol y tu allan i'r Ardal Gadwraeth i weld a yw'r ffin bresennol yn diffinio nodweddion arbennig yr ardal. Nodir casgliad yr adolygiad o'r ffin isod.

## Parc y Rhath

Mae Ardal Gadwraeth Parc y Rhath ond yn cynnwys rhan o Barc y Rhath, sef yr ardal a adwaenir fel y Maes Hamdden a'r Gerddi Pleser, sydd wedi eu lleoli i'r de o Western Avenue. Diffinnir yr ardal yn Map 2. Mae'r ardal o Barc y Rhath sydd i'r gogledd o Western Avenue yn rhan o Ardal Gadwraeth Llyn a Gerddi Parc y Rhath ac nid yw'n rhan o'r gwerthusiad hwn. Mae Parc y Rhath yn barc cyhoeddus o'r cyfnod Fictorianaidd hwyr sydd â rhinweddau hanesyddol sylweddol. Oherwydd hyn ni ystyriwyd dad-ddynodi unrhyw ran o'r parc.

## Strydoedd Prif Wythiennol o Amgylch Parc y Rhath

Gellir nodi hierarchaeth glir yn Ardal Gadwraeth Parc y Rhath. Mae Ninian Road, Tŷ-Draw Road, Fair oak Road a Pen-y-Lan Road yn amgylchynu Cae Chwarae a Gerddi Pleser Parc y Rhath. Cyfeirir atynt yn yr holl werthusiad drafft hwn yn strydoedd prif wythiennol; dangosir nhw ar Fap 2. Maen nhw'n cynnwys terasau o'r cyfnod Fictorianaidd hwyr neu'r cyfnod Edwardaidd, ac yn dai pâr neu dai ar wahân ar raddfa ac addurn mwy mawreddog na'r adeiladau ar y strydoedd ochr nad ydynt yn edrych yn uniongyrchol dros y parc. Cynlluniwyd y strydoedd prif wythiennol hyn yn wreiddiol ar gyfer teuluoedd dosbarth canol mwy cefnog. Mae'r ardal wedi cadw llawer o'i nodweddion arbennig, er bod rhai ardaloedd wedi profi newidiadau symol neu niweidiol. Mae'r strydoedd prif wythiennol yn chwarae rhan allweddol yn ymddangosiad Caeau Chwarae a Gerddi Pleser Parc y Rhath. Oherwydd hyn ni ystyriwyd dad-ddynodi unrhyw ran o'r strydoedd hyn.

## Y Strydoedd Ochr oddi ar Parc y Rhath

Mae'r strydoedd ochr oddi ar Tŷ-Draw Road yn mynd o Pen-y-Lan Place i Linden Avenue ac oddi ar Ninian Road, o Bangor Street i Shirley Road. Dangosir y rhain ar Fap 2. Mae'r mwyafrif o'r eiddo hyn yn derasau o'r cyfnod Fictorianaidd hwyr a'r cyfnod Edwardaidd. Tra bod yr adeiladau ar y strydoedd ochr yn fwy syml na'r rhai ar y strydoedd prif wythiennol maen nhw o ansawdd gwell o'u cymharu ag adeiladau o'r math yma ac o'r cyfnod hwn a welir mewn llefydd eraill yng Nghymru. Mae llawer o'r strydoedd hyn wedi cadw llawer o'u cymeriad a'u hymddangosiad gwreiddiol, tra bo rhai wedi dirywio o ganlyniad i newidiadau amhriodol a datblygiadau hwyrach yn union wrth ymyl yr Ardal Gadwraeth. Fodd bynnag, er gwaethaf y newidiadau amhriodol a'r datblygiadau hwyrach mae'r strydoedd wedi cadw llawer o'u nodweddion arbennig.

Mewn rhan o Ardal Gadwraeth Parc y Rhath sefydlwyd Ardal o Reolaeth Hyblyg, y dangosir ei ffin ym Map 1. Mae hyn yn caniatáu rhywfaint o hyblygrwydd ynghylch ailosod ffenestri. Talodd yr adolygiad ffiniau sylw penodol i'r strydoedd ochr yn yr Ardal o Reolaeth Hyblyg. Gwnaed y casgliadau canlynol:

Mae Pen-y-Wain Road, Pen-y-Wain Place, Montgomery Street, Lochaber Street (gan gynnwys Tulloch Street ac Essich Street) a Bangor Street (gan gynnwys Bangor Lane a Bangor Court), i raddau amrywiol, wedi cael newidiadau amhriodol. Fodd bynnag, mae'r ardal wedi cadw ei nodweddion arbennig, er bod angen cymryd camau i atal dirywiad pellach.

Mae Morlais Street, Boverton Street, Kelvin Road, Hendy Street a Werfa Street yn strydoedd yn yr ardal o reolaeth hyblyg sydd heb eu newid ac felly wedi cadw eu nodweddion arbennig.

Mae'r Ardal o Reolaeth Hyblyg yn ddull dryslyd o reoli datblygiadau nad yw'n cynnig sicrwydd na chysondeb wrth gymryd penderfyniadau. Er mwyn atal dirywiad graddol nodweddion arbennig yr ardal a chaniatáu mabwysiadu dull cyson o gadwraeth a gwelliannau ar draws yr holl Ardal Gadwraeth, argymhellir dod â'r defnydd ohoni i ben.

## Strydoedd sy'n Ffinio'r Ardal Gadwraeth

Aseswyd yr ardaloedd sydd union y tu allan i ffiniau presennol yr Ardal Gadwraeth yn erbyn y safonau allweddol a nodwyd yn Strategaeth Ardaloedd Cadwraeth Caerdydd 1997. Amlygwyd rhai ardaloedd o ganlyniad i ymgynghori cyhoeddus. Roedd yr ardaloedd a aseswyd yn cynnwys Wellfield Road, Marlborough Road, Albany Road, Mackintosh Place a'r strydoedd yn union i'r de o Pen-y-Wain Road, a ddangosir ar Fap 1. Ystyrir nad yw'r ardaloedd hyn yn gymwys i'w cynnwys un ai oherwydd nad oes ganddynt ddigon o nodweddion arbennig amlwg, fel y'u diffinnir nhw gan y safonau allweddol neu oherwydd nad ydynt yn berthnasol i ddatblygiad hanesyddol y tir parc.

## Uno Ardaloedd Cadwraeth Ffniol

Rhodddwyd ystyriaeth i uno tair Ardal Gadwraeth ffniol: 1) Parc y Rhath, 2) Llyn a Gerddi Parc y Rhath, 3) Gerddi Melin y Rhath yn un Ardal Gadwraeth. Ystyrir bod nodweddion arbennig yr ardaloedd hyn yn ddigon gwahanol i gyfiawnhau statws Ardaloedd Cadwraeth unigol. Bydd gwerthusiadau ar wahân i bob Ardal Gadwraeth yn galluogi dealltwriaeth ddyfnach o bob un o'r ardaloedd hyn.



## Cyfarwyddyd Cymal 4(1)

Ym mis Mai 1991 daeth cyfarwyddyd dan gymal 4(1) Gorchymyn Datblygu Cyffredinol 1988 (diwygiwyd 1995) yn weithredol ar draws yr holl Ardal Gadwraeth. Galluogodd hyn i'r Awdurdod Cynllunio Lleol i reoli newidiadau bychain i adeiladau domestig, gan sicrhau eu bod yn cael eu gwneud mewn modd sy'n gweddu â nodweddion arbennig yr Ardal Gadwraeth. Ystyrir bod cadw'r Cyfarwyddyd Cymal 4(1) mewn grym yn hanfodol i ddiogelu'r Ardal Gadwraeth yn y dyfodol.

### Crynodeb o'r Adolygiad o'r Ffin

- Mae'r adolygiad o'r ffin yn awgrymu bod yr Ardal Gadwraeth yn eglur, yn cadw ei nodweddion arbennig ac felly yn parhau i fodloni'r safonau allweddol ar gyfer ei dynodi'n Ardal Gadwraeth.
- Amlygodd yr adolygiad ffiniau yr angen i roi'r gorau i ddefnyddio'r Ardal o Reolaeth Hyblyg.
- Nid yw'r ardaloedd sydd union wrth ymyl yr Ardal Gadwraeth yn gymwys i'w cynnwys oherwydd nad ydynt yn bodloni'r safonau allweddol ar gyfer eu dynodi neu oherwydd eu bod mewn Ardaloedd Cadwraeth eraill.
- Nid oes angen dim newidiadau i ffiniau presennol yr Ardal Gadwraeth.
- Mae cadw Cyfarwyddyd Cymal 4(1) yn hanfodol ar gyfer cadw a gwella nodweddion arbennig yr Ardal Gadwraeth yn y dyfodol.

# Ilyfryddiaeth a chanllawiau

- Cadw Welsh Historic Monuments a ICOMOS, Cofrestr o Dirluniau, Parciau a Gerddi o Ddiddordeb Arbennig yng Nghymru, Rhan 1 Parciau a Gerddi, Cadw, Caerdydd, 2000.
- Calloway, S. (Ed.), Elements of Style: An Encyclopaedia of Domestic Architectural Detail, Mitchell Beazly, Llundain, 2005.
- Cyngor Dinas Caerdydd, Cynllun Lleol Dinas Caerdydd: Mabwysiadwyd, Cyngor Sir Caerdydd, 1996.
- Cyngor Sir Caerdydd, Cynllun Ailosod Strwythurol De Morgannwg (Ardal Caerdydd) 1991– 2011, Cyngor Sir Caerdydd, Caerdydd, 1997.
- Dinas a Sir Caerdydd, Cynllun Datblygu Unedol Caerdydd (hyd at 2016): Datganiad Ysgrifenedig Wedi ei Adneuo, Dinas a Sir Caerdydd, Caerdydd, 2003.
- Dinas a Sir Caerdydd, Strategaeth Ardal Gadwraeth, Dinas a Sir Caerdydd, Caerdydd, 1997.
- Dinas a Sir Caerdydd, Canllawiau Cynllunio Atodol, Ardal Gadwraeth Melin y Rhath: Taflen Gynghori i Ddeiliaid Tai, Dinas a Sir Caerdydd, Caerdydd, mabwysiadwyd 1996, diweddarwyd 2006.
- Llyfrfa ei Mawrhydi (1990), Planning (Listed Building and Conservation Areas) Act 1990.
- Long, H., The Edwardian House: The Middle-Class Home in Britain 1880-1914. Manchester University Press, Manceinion, 1993.
- Muthesius, S., The English Terraced House. Yale University Press, New Haven a Llundain, 1982.
- Newman, J., The Buildings of Wales: Glamorgan, Penguin Books, Llundain, 1995.
- Wedd, K., The Victorian Society Book of the Victorian House, Aurum Press Limited, Llundain, 2002.
- Llywodraeth Cynulliad Cymru, Polisi Cynllunio Cymru, Cynulliad Cenedlaethol Cymru, Caerdydd, 2002.
- Y Swyddfa Gymreig (1996) Cylchlythyr 61/96 y Swyddfa Gymreig.

## Diolchiadau

- Cadw Welsh Historic Monuments.
- Grwp Ymgynghori Ardal Gadwraeth Dwyrain Caerdydd.
- Archifdy Morgannwg.
- Trigolion Ardal Gadwraeth Parc y Rhath.
- Cymdeithas Hanes Lleol y Rhath.
- Y Gymdeithas Fictorianaid.



Am fanylion cyswllt a gwybodaeth:

Y Tîm Cadwraeth  
Cynllunio Strategol a'r Amgylchedd  
Dinas a Sir Caerdydd, Ystafell 227,  
Neuadd y Sir, Glanfa Iwerydd,  
Caerdydd. CF10 4UW.  
Ffôn: (029) 2087 3485