

GARDD-BENTREF RHIWBEINA



GWERTHUSIAD ARDAL CADWRAETH

CAERDYDD



1. CYFLWYNIAD.....>

- 1.1 Cefndir
- 1.2 Gwerthusiadau
- 1.3 Adolygiad Ffiniau
- 1.4 Y Cam Nesaf
- 1.5 Y Cyd-destun Polisi

2. ASESU CYMERIAD Y LLE.....>

- 2.1 Cefndir
- 2.2 Nodweddion Hanesyddol Arbennig yr Ardal
- 2.3 Nodweddion Pensaernïol Arbennig yr Ardal
- 2.4 Manylion a Nodweddion yr Adeiladwaith
- 2.5 Y Tirwedd ac Adeiladau'r Ardal
- 2.6 Y Siopau
- 2.7 Parciau a Thir Glas
- 2.8 Crynhoad o'r Casgliadau

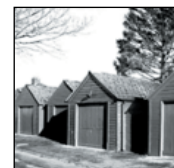
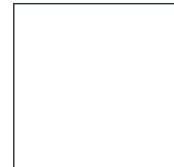
3. FFRAMWAITH GWEITHREDU.....>

- 3.1 Y Cefndir
- 3.2 Dulliau o Wella'r Ardal Cadwraeth
- 3.3 Casgliadau
- 3.4 Argymhellion

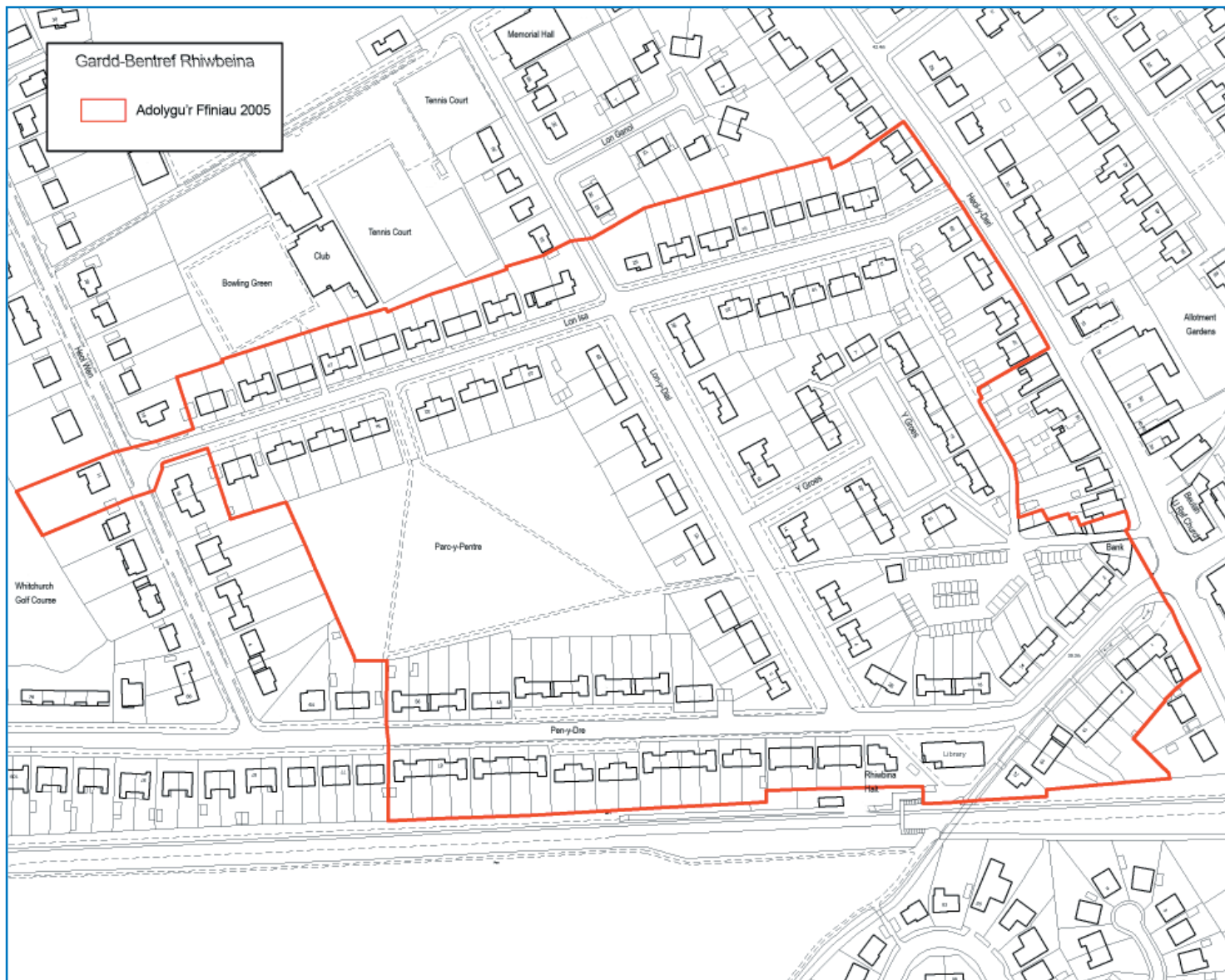
CYNGOR A CHANLLAWIAU.....>

- 1 Yr Adeiladau
- 2 Y Tirwedd

GEIRFA.....>



Adolygu'r Ffiniau 2005





1.1 Cefndir

Mae ardaloedd cadwraeth yn ardaloedd o ddi-ddordeb hanesyddol neu bensaernïol arbennig. Gwneir penderfyniad i ddynodi ardal cadwraeth gan yr Awdurdod Cynllunio Lleol ar ôl asesu cymeriad yr ardal a gall hyn ymestyn tu hwnt i'r adeiladau'n unig. Gall patrwm y ffyrdd, nodweddion y strydoedd, y coed a thiroedd glas i gyd gyfrannu tuag at ansawdd yr ardal. Mae dynodi ardal yn golygu y caiff cymeriad y lle ei ddiogelu mewn modd arbennig; ac mae gan y Cyngor reolaeth ychwanegol i rwystro adeiladau rhag cael eu chwalu, rhag mân ddatblygiadau ac i amddiffyn y coed o fewn gerddi, parciau ac ar ymyl y priffyrdd.

1.2 Gwerthusiadau

Mae dyletswydd ar y Cyngor i adolygu ei ardaloedd cadwraeth ac er mwyn rheoli'r broses hon, fe ddarparwyd Strategaeth Ardaloedd Cadwraeth. Gwnaed gwaith ychwanegol sydd wedi canfod bod gan y Ddinas flaenoriaethau ac mae hyn yn cadarnhau'r meini prawf y dylid eu defnyddio wrth asesu'r ardaloedd cadwraeth sy'n bodoli eisoes neu'n rhai newydd. Ardal Cadwraeth Gardd-Bentref Rhiwbeina yw un o'r rhai cyntaf i gael eu hasesu. Yn dilyn ymgynghoriad gyda'r trigolion a thrigolion ardaloedd cyfagos, a chyda Grwp Ymgynghorol yr Ardal Cadwraeth a'r Cymdeithasau Mwynderau, cytunwyd ar rai mân newidiadau. Mabwysiadwyd y Gwerthusiad ar Ebrill 7fed, 2005.

1.3 Adolygiad Ffiniau

Mae'r ardal cadwraeth wedi ei hymestyn i gynnwys pedwar ty ychwanegol ar ben Lon Isa. Mae hyn yn cwblhau llinell yr adeiladau a'r rhodfa o goed sydd ar Lon Isa. Mae'r ty ar wahân, sydd ochr arall i'r ffordd, sef Hafod Lwyd, 11 Heol Wen, hefyd yn ffurfio canolbwynt amlwg ar ben y stryd.. Fe'i cynlluniwyd a'i godi gan bensaer y pentref - T. Alwyn Lloyd - iddo fe ei hunan fyw ynddo. Mae hwn hefyd wedi ei gynnwys yn yr ardal gadwraeth.

1.4 Y Gwerthusiad

Fel ail gam o'r broses asesu, dynododd y Cyngor gymeriad yr ardal gadwraeth estynedig a pharatoi cynigion i'w hargymell i'r Cyngor, ar gyfer ei hamddiffyn a'i gwella. Dynodir y gwaith hwn yn Adran 71 o Ddeddf Cynllunio Gwlad a Thref [Adeiladau Rhestredig ac Ardaloedd Cadwraeth] 1990, sy'n galw am ffurfio cynigion drwy ymgynghoriadau lleol. Ar Ebrill 7fed, mabwysiadwyd y Gwerthusiad a'r canllawiau atodol.

1.5 Y Cyd-destun Polisi

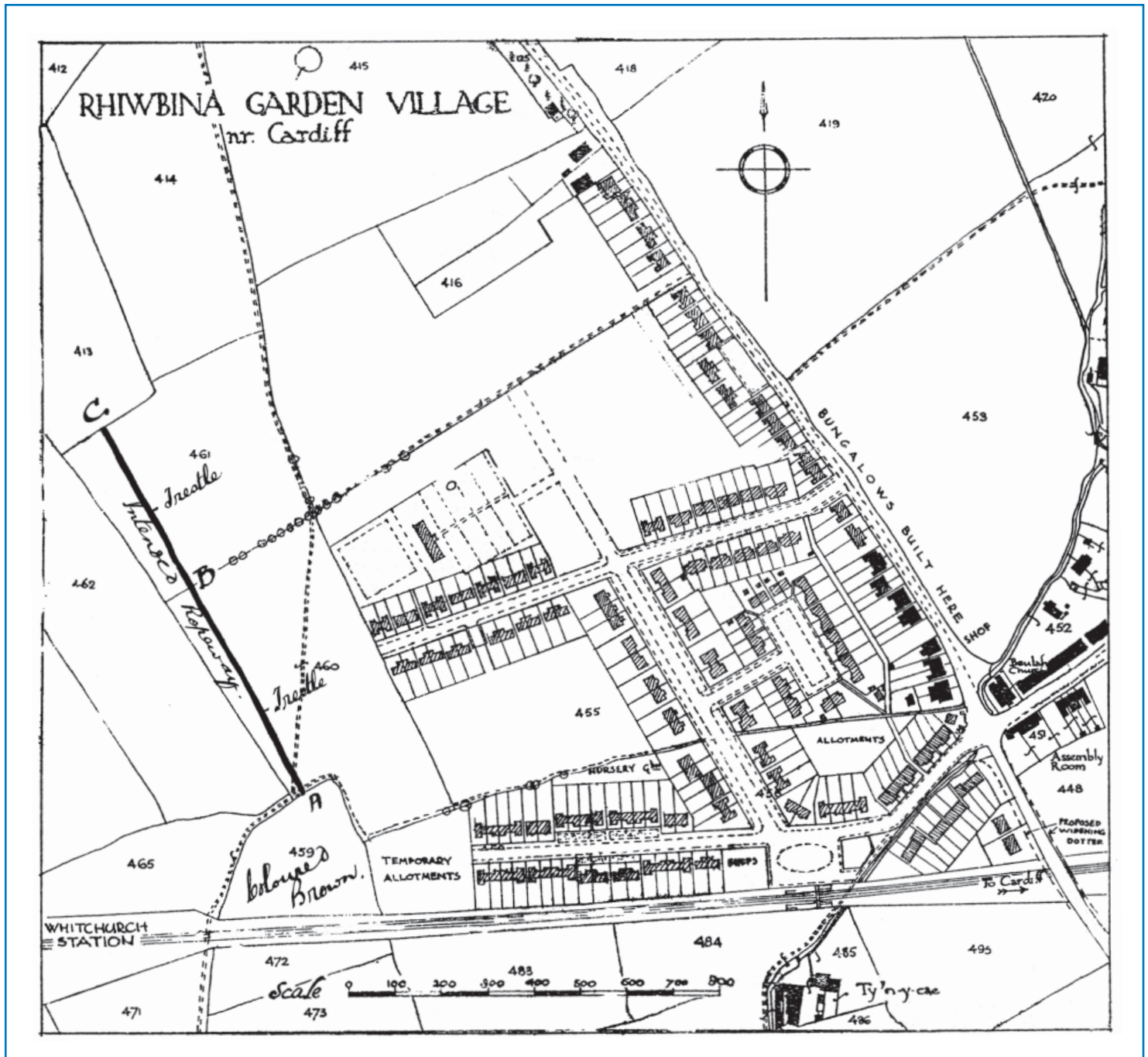
Mae'r gwerthusiad yn amlinellu datganiad y cytunwyd arno am gymeriad yr ardal gadwraeth a'r canllawiau i'w diogelu. Cefnogir y rhain gan bolisiâu sy'n cyd-redeg o fewn y Cynllun Lleol mabwysiedig ac o fewn y Cynllun Datblygu Unedol sydd wedi ei adneuo. Mae mabwysiadu'r gwerthusiad wedi iddo fod yn rhan o ymgynghoriad cyhoeddus yn gwella'i bwys a'r statws a roddir iddo fel ystyriaeth faterol berthnasol wrth benderfynu ar argymhellion y datblygiad.

Rhennir y gwerthusiad yn dair rhan:

- Asesiad o gymeriad yr ardal gadwraeth
- Fframwaith i amddiffyn a gwella'r ardal gadwraeth
- Canllawiau i gyflawni hyn (gweler yr atodiadau).



Mae patrwm y ffyrdd, cysgod y strydoedd, y coed a'r tiroedd glas, i gyd yn cyfrannu tuag at ansawdd yr ardal.



Map cynnar o Ardd-Bentref
Rhiwbina - tua 1913



asesu cymeriad y lle

2.1 Cefndir

Defnyddiodd yr adolygiad ffiniau dri maen prawf i sefydlu cymeriad arbennig yr ardal.

- A yw'r ardal o ddiddordeb hanesyddol arbennig?
- A yw'r ardal o ddiddordeb pensaernïol arbennig?
- A yw cymeriad a golwg yr ardal yn werth ei ddiogelu neu ei wella?

2.2 Nodweddion Hanesyddol Arbennig yr Ardal

Yng Ngardd-Bentref Rhiwbeina gwelir llawer o syniadau arloeswyr cynllunio Gardd-Faestrefi. Datblygwyd yr ardal gan yr Housing Reform Company ac Ymddiriedolaeth Cynllunio a Thai Trefi Cymru (Welsh Town and Housing Trust Ltd) , yn seiliedig ar Brif Gynllun Raymond Unwin, un o brif Benseiri'r Mudiad Gardd-Faestrefi.

Dechreuwyd datblygu ym 1913 a hyd 1976 bu'r Pentref yn cael ei redeg fel sefydliad cydweithredol. Roedd pob tŷ'n cael ei osod ar rent "cost yn unig" a'r holl gynnal a chadw'n cael ei gyflawni gan weithdy'r sefydliad cydweithredol ym Mhen y Dre.

Pan ddaeth Garden Village Ltd i ben gan werthu'r tai i'r tenantiaid, roedd yn amlwg bod angen rhyw fath o reolaeth amgylcheddol. Wrth ddynodi Ardal Cadwraeth Gardd-Bentref Rhiwbeina ym 1976 rhoddodd hyn gydnabyddiaeth ffurfiol i rinweddau hanesyddol a phensaernïol arbennig yr ardal a chafwyd cyfle i reoli'r newid gan sicrhau bod y ffyrdd, llwybrau ac ardaloedd agored yn cael eu cynnal a'u cadw mewn modd fyddai'n diogelu eu cymeriad sensitif.

Yn 2001, rhestrodd Cadw'r mwyafrif o'r tai fel rhai Gradd II fel rhan o'u ail-arolwg ehangach o adeiladau yng Nghaerdydd. CADW yw Asiantaeth Weithredol y Cynulliad Cenedlaethol sy'n gyfrifol am ddiogelu'r amgylchedd hanesyddol.

2.3 Nodweddion Pensaernïol Arbennig yr Ardal

Mae nifer o nodweddion sy'n gwneud i'r ardd-bentref fod yn un mor hynod ac mae'r cyfan yn rhoi i'r ardal wir gymeriad. Yr agwedd amlycaf yw'r harmoni pentrefol.

Nid yw'r cyfan o'r tai yr un fath ond maen nhw'o gyffelyb anian' yn bensaernïol, sef arddull y gellid honni mai dyma'r 'steil gardd-bentref'. Llechi bychain Cymreig naturiol sydd ar bob to. Gwelir simneiau uchel ar bob tŷ. Coed yw'r ffenestri a'r cwareli gwydr yn rhai bach. Yn wreiddiol, roedd paent Buckingham Green ar y ffenestri, ond bellach mae'r mwyafrif yn wyn, gydag ambell un ag ymylon du. Mae'r muriau allanol o frics neu wedi eu chwipio (rendro) â phlastr garw. Yn wreiddiol roedd y muriau o liw hufen, ond bellach maen nhw bron i gyd yn wyn. (Gweler *Cymdeithas Trigolion Gardd-Bentrefi 1996*).

Mae cynlluniau'r tai yn rhai syml. Gosodwyd y tai yn barau neu mewn grwpiau o bedwar. Roedd tai'r gardd-bentrefi ymhlith y rhai cyntaf i gael tai bach ac ystafelloedd ymolchi o fewn i bob tŷ. Defnyddiwyd y deunyddiau syml gorau oedd ar gael ac yr oedd cyflwyno cwrs lleithder yn yr adeiladwaith yn rhywbeth newydd iawn yr adeg honno.



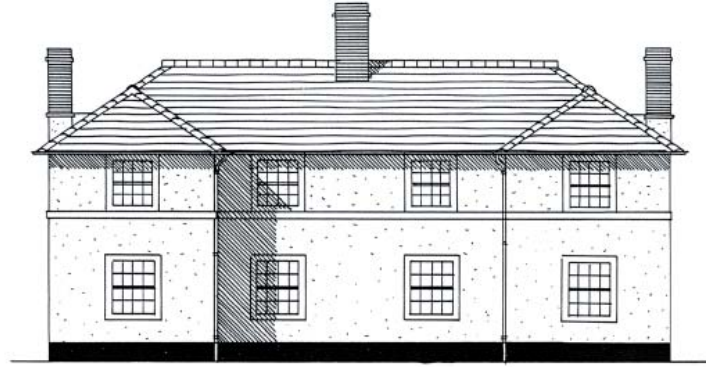
Lluniau a dynnwyd yn fuan ar ôl adeiladu'r ardd-bentref.

Rhiwbina Garden Village Type 8

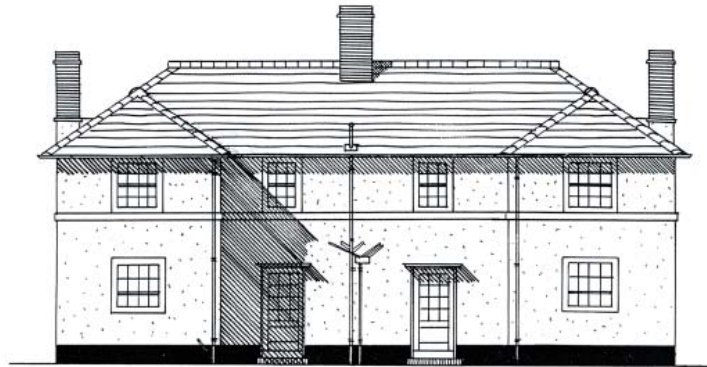


Lon Isa Nos. 21 & 23.

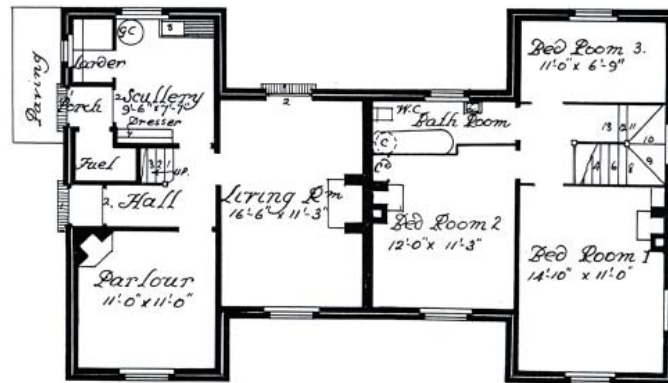
Lon y Dail N^os. 1, 3, 4, 6, 8, & 10.



Front Elevation



Back Elevation



Ground Floor Plan First Floor Plan

1/8th Scale
The Welsh Town Planning & Housing Trust Ltd
6 Cathedral Road
Cardiff

Cynlluniau a lluniadau sydd yn Archifdy Sir Forgannwg sy'n dangos dyluniad a gosodiad ty nodweddiadol mewn gardd-bentref.

Trefn Adeiladu

Bu cryn feddwl wrth leoli'r tai, ac wrth sefydlu eu siâp a'u gorweddiad. Mae sawl cynllun gwahanol i'r tai sydd naill ai wedi'u gosod fel nifer o fythynnod, tai rhes neu dai un talcen. Ar y dechrau, prin fu'r newidiadau i wedd allanol y tai ac y mae i'r ardal, drwodd a thro, undod o ddeunyddiau ac adeiladau sy'n cydweddu. Mae'r briodas rhwng y talcenddo a'r to ongllog hefyd yn wledd ddiddorol i'r llygad.

Mae ffurf wahanol y tai teras a'r tai un talcen hefyd yn creu amrywiaeth gan nad ydyn nhw wedi eu gosod yn unffurf eu ffasâd. Mae gan rai o'r parau o dai un talcen wyneb sy'n gymesur, gyda'r drysau brown ynghudd ar yr ochrau nes eu bod yn edrych fel un tŷ. Yn yr un modd, mae i'r terasau pedair aelwyd, ffenestr grom ar y pen neu yn y canol, gyda bwa dros y fynedfa ganol i bwysleisio cymesuredd y rhes.

Mae'r toeau serth a'r bondo dwfn sydd ar bob steil o adeilad yn ychwanegu at gymeriad yr ardal. Mewn rhai manau, gostyngwyd y bondo er mwyn caniatáu gosod ffenestri dormer neu estyniad talcen tŷ yn y nenfwd.

Deunyddiau

Deunydd chwipio (rendro) yw prif nodwedd yr adeiladau gyda'r brics a'r cerrig yn tanlinellu'r manylion a'r addurniadau. Gwelir y rhain o gwmpas y drysau, ffenestri, mynedfeydd a'r bwâu ac maen nhw'n elfen gyffredin rhwng y tai teras a'r grwpiau.

Codwyd rhai tai gyda brics. Yn ardal Pen y Dre, maen nhw wedi eu gosod yn dai neu derasau gyda'r ffenestri a'r cysgod uwch y drysau a'r bwâu yn adlewyrchu'r un thema 'bwthyn gwledig' ond y tro hwn mewn steil o'r ddeunawfed ganrif. Cynlluniwyd y rhain gan H. Avray Tipping.

Drysau a Ffenestri

Mae ffenestri a drysau gardd-bentrefi yn rhan bwysig o gymeriad pob ty a'r ardal gwarchodaeth ehangach. Mae'r ffenestri'n debyg iawn i'w gilydd - wedi eu gwneud o goed gyda cwareli bychain iddyn nhw. Mae pob un yn gyfuniad o nifer fach o fodiwlau, wedi eu cymysgu a'u grwpio i roi amrywiaeth mewn maint a siâp. Mae'r cyfan o'r ffenestri llawr cyntaf, ac eithrio rhai'r talcenni, wedi eu gosod yng nghysgod y bondo, rhai'n sgwâr a heb ddyfnder, tra bod sil ffenestri rhai eraill yn gorffwys yn union ar y llin-gwrs sydd danyn nhw. Mewn rhai achosion prin, lle mae'r ffenestri'n goleuo'r grisiau, mae'r ffenestri'n is na'r llin-gwrs.

Ceir dau ddull cyffredinol o ffenestri agor - ffenestr casment a rhai dalennog dau-gortyn ffrâm blwch. Mae'r ddau'n defnyddio'r un math o fodiwl cwareli gwyrdd bychain yn seiliedig ar fesurau, yn y gyfran glasurol o bedair wrth dair, wedi eu gosod â'r ochr hwyaf yn fertigol.

Mae i'r drysau hefyd thema wledig sy'n gyffredin iddyn nhw i gyd, mewn gwneuthuriad o goed gydag ychydig iawn o wydro ynddyn nhw.

Toeau

Llechi Cymreig bychain naturiol sydd ar y toeau. Daw'r rhai gwyrdd o Orllewin Cymru a'r rhai llwydlas o Borthmadog. Mae wyneb o lechi ar rai o'r talcenni hefyd. Mae'r gwaith plwm yn y cafnau, ar yr ategwaith ac ar y ffenestri to, yn pwysleisio'r ffurfiau saerniol ac yn amlygu llinellau cadarn y toeon a'r ffenestri dormer.

Mae'r bondo llydan ar y cwbl o'r tai, ac eithrio'r rhai heb eu chwipio. Ceir astell dywydd ar y talcenni ac mae'r gordo wedi ei fframio gyda chload o feini taprog ac astell ffasgia gul o liw du. Wrth nesáu at y bondo mae codiad y to'n newid ychydig, i adlewyrchu'r steil Celf a Chrefft.

Mae'r simneiau'n rhan bwysig o nodwedd pob tŷ ac yn sefydlu rhythm cadarn i batrwm y stryd ac ar hyd crib y toeau. Mae'r mwyafrif wedi eu codi mewn bricsen stoc gyda rhai gleision ar y copa. Mae rhai o'r simneiau wedi eu chwipio.



Drysau a ffenestri yw rhai o'r manylion pwysicaf.

2.4 Manylion a Nodweddion yr Adeiladwaith

Ansawdd a gosodiad y manylion gwreiddiol

Mae'r nodweddion a rhinweddau a berthyn i steil gardd-bentref wedi eu diogelu'n dda yma. Fodd bynnag, fe fu newid ar rai o'r adeiladau o fewn yr ardal gadwraeth.

Y newid mwyaf anaddas a fu i'r adeiladau, a'r un sydd wedi cael yr effaith fwyaf ar olwg yr ardd-bentref, yw'r manau lle gosodwyd ffenestri modern yn lle'r rhai gwreiddiol. Digwyddodd hyn cyn i'r adeiladau gael eu rhestru yn 2001. Mae ffenestri newydd o ddeunydd upvc yn edrych yn gwbl estron, gan fod yr olwg sgleiniog a thrwsogl yn tarfu ar yr harmoni a'r patrwm sy'n hanfodol i naws gardd-bentref.

Gwnaed newidiadau sylweddol hefyd i gyntedd a chanopi ochr rhai o'r tai. Mae llawer canopi o blwm mewn cyflwr gwael ac wedi eu disodli gan gyntedd ehangach er mwyn sicrhau gwell cysgod.

Newidiadau yn 2003	% o'r Eiddo	Cyfanswm
Ffenestri wedi'u newid	24.0	40
Drysau wedi'u newid	8.4	14
Caeadau addurnol	1.2	2
Cyntedd wedi'i newid	10.2	17
Ffenestri ychwanegol	0.6	1
Estyniad	1.2	2
To newydd	0.6	1

Bu'r elfen gadwriaethol ychwanegol a ddaeth yn sgil cael eu rhestru'n gyfle i gynnig cyngor ac i gydweithio gyda'r perchnogion ar sut i adfer ac adnewyddu eu heiddo. Erbyn hyn, mae wedi dechrau cael dylanwad ar agweddau adnewyddu o fewn yr ardd-bentref.

2.5 Y Tirwedd ac Adeiladau'r Ardal

Rhan bwysig o athroniaeth Mudiad y Gardd-Faestrefi oedd y dylai'r tai gael gerddi a'u bod wedi gosod ymhlith y coed. Y nod oedd creu amgylchedd cysurus i fyw ynddi, un a fyddai'n ddeniadol ac iach, ac yn lle da i fagu plant. Y nodwedd yn Rhiwbeina yw bod yno goed ar hyd y strydoedd ac yn y gerddi, bod yno diroedd glas ar ymyl y ffyrdd, a llwyni, llwybrau a llidiardau i'r gerddi. Maen nhw i gyd yn rhan o batrwm pob stryd ac yn sefydlu cymeriad unigryw i bob un. Roedd defnyddiau adeiladu'r ffyrdd a'r llwybrau yn rhai syml ac o ansawdd da: ymylfeini pennant, llwybrau concrid, a chelfi stryd plaen a defnyddiol.

Y Groes

Dyma un o'r ardaloedd hynaf yn y pentref ac mae'n ffurfio sgwâr bychan. O boptu'r brif ffordd i mewn, mae coed castanwydden yn fframio'r casgliad o onglau bondo'r toeau a welir ar ganol tai teras ochr orllewinol y sgwâr. Mae'r teimlad o glydwch-bod-yn-perthyn sy'n cael ei greu gan y coed, ynghyd â gosodiad yr adeiladau, yn gwneud y rhan hon yn werthfawr iawn i'r ardal gadwraeth a dengys lluniau cynnar mai yma roedd canolbwynt gweithgareddau'r pentref. Mae'r tir glas yn un agored ac anghyson yw'r cynnal a chadw ar y borfa ymylol a'r ymylfeini. Y Groes yw'r enghraifft orau o ddefnydd y pensaer o fanylder yr adeiladwaith i sefydlu cefndir deniadol i'r sgwâr.

Lôn y Dail

Mae'r ffordd hon yn mynd drwy ganol yr ardd-bentref. Mae'r rhodfa'n dangos cymeriad gwledig yr ardd-bentref ac y mae llain werdd a choed ar bob ochr iddi. Mae'r lleiniau'n llydan a'r llwybrau'n gul. Ffawydd yw'r mwyafrif o'r gwrychoedd sy'n derfyn ar y gerddi yn ogystal â'r llwybrau sy'n arwain o'r dwyrain i'r gorllewin. Coed naturiol coedwig wedi eu tocio yma thraw sydd ar ymyl y lleiniau. Maen nhw wedi tyfu'n uwch na'r toeau ac wedi newid cryn dipyn ar wedd y lle ers y dyddiau cynnar gyda'r cymeriad cartrefol oedd i'r aelwydydd a'r gerddi.



Mae'r to a'r simneiau'n creu
nenlinell gref.

Gosodwyd dreif ar draws ambell lain werdd. Mae'r rhain yn bennaf wedi eu gosod mewn 'grasscrete' i gadw cymeriad yr ardal, er nad yw rhai'n ddigon llydan i gerbydau modern. Oherwydd hyn gwnaed difrod i ymylon y gwair. Ceir hefyd enghreifftiau o gerbydau'n cael eu parcio yn y gerddi.

O boptu'r ffordd sy'n arwain at Y Groes, gwelir dau bâr o dai, gyda chyntedd anarferol lle mae'r bondo i'r cyntedd hwnnw'n cael ei gynnal gan un piler canolog i bob pâr. Y tai hyn, gyda'u talcenni uchel urddasol a'r rhodfa o goed, sy'n eich arwain tua'r Groes. Mae llwybr yn arwain rhwng tai Lôn y Dail o Lôn Fach at Barc y Pentre. Ar un adeg, gallai hwn fod wedi bod yn dilyn ymyl cae.

Pen y Dre

Mae Pen y Dre'n rhedeg ar hyd terfyn deheuol yr ardd-bentref o Heol y Deri tua'r gorllewin. Mae rhifau 1 hyd at 21 ychydig yn ôl oddi ar y ffordd ac ar godiad tir gan fod nant Rhydwaedlyd gerllaw. Mae pomprennau cul yn arwain at y tai drwy'r llwyni trwchus a heibio i'r eiddew ar lannau'r nant. Mae'r nant a'r coedlannau'n sefydlu awyrgylch wledig syfrdanol wrth i chi gyrraedd yf ardd-bentref.

Wedi i chi gyrraedd y pentref, mae Pen y Dre'n ymagor a dadlennu gwir gynllun yr ardal. Mae'r tai'n fframiau i'r corneli a'r lleiniau gwyrdd, a rhyngddyn nhw yn aml mae bwâu dros fynedfeydd i'r gerddi cefn. Mae talcenni'r tai ac onglau'r toeau, gyda'u bondo llydan, yn gytgord geometrig y cyfanwaith adeiladol. Mewn ambell fan mae'r tai wedi'u gosod i adlewyrchu graddfa a chymesuredd y rhai sydd ochr arall i'r ffordd.

Lôn Isa

Lôn Isa yw ffin ogleddol yr ardal Gadwraeth. Gan nad oes nodweddion tirluniol mor amlwg iddi a rhai o'r ffyrdd eraill yn yr ardal, mae'n gweddu'n dda fel rhodfa sy'n arwain at gyffordd Heol Wen a thŷ mawreddog Alwyn Lloyd ei hunan. Mae llawer o'r llwyni ar hyd ochr ddeheuol y ffordd wedi eu difa. Ar hyd rhai o'r llwybrau gwelir llecynnau lle mae blodau wedi eu plannu ac y mae rhai mannau wedi eu ffensio.

Lôn Fach

Mae Lôn Fach a'r ardal i'r de-ddwyrain o'r Groes yn gyfres o lonydd a llwybrau sy'n cysylltu â'i gilydd fel y gall cerddwyr fynd i bob rhan o'r pentre. Mae canol y llwybrau hyn o gwmpas y Tŷ Wendy, adeilad pwysig i gymuned yr ardd-bentre. Mae'r adeilad a ddefnyddir fel man cyfarfod i'r Gymdeithas wedi ei leoli ymysg coed bedw aeddfed a pherthi ffawydd.

Hefyd, gellir mynd i'r garejis tu ôl i Heol y Deri a chwrt garej tu ôl i Lon y Dail drwy Lôn Fach. Mae'r garejis yma yn gymysgedd o goed gyda theils crwn ar y toeau a choncrid 'pre-cast'. Mae'r toeau trawiadol gyda chladin deniadol o goed yn parhau i'n hatgoffa o gymeriad cynnar yr ardd-bentre. Er gwaethaf ei swyddogaeth, mae i'r ardal deimlad o fan caeedig ac yn lle bach tawel yn y pentre.

Heol y Deri

Mae'r traffig sy'n mynd drwy Heol y Deri o ogledd y ddinas yn creu awyrgylch hollol wahanol i'r rhan hon o'r pentre. Does dim coed ar y ffordd ac er bod y gerddi'n cael eu cynnal yn dda mae'r perthi nodweddiadol wedi eu colli mewn mannau.



Mae gerddi a strydoedd llawn coed yn rhan o gymeriad yr ardal.



Mae'r lonydd a'r llwybrau o gwmpas y 'Ty Wendy' yn cysylltu'r ardd-bentref gyda'r ganolfan siopa a chymuned Rhiwbeina'n gyffredinol.

2.6 Y Siopau

Er eu bod wedi eu hadeiladu'n ddiweddarach ac o wahanol gymeriad, mae'r siopau yn Heol y Deri yn rhan bwysig iawn o'r ardd-bentref a'i hunaniaeth leol. Cyflawnir hyn yn rhannol gan y llwybrau sy'n arwain atyn nhw o'r Groes a'r Lôn Fach. Mae lle i wella ar y rhain drwy gynnal a chadw'r perthi a'r goleuadau.

Mae llawer o'r siopau ar ymyl yr ardal cadwraeth wedi eu gweddnewid ac wedi eu moderneiddio. Mae deunyddiau lamedig ar y ffasgia a'r arwyddion wedi gostwng cymeriad yr ardal a gyda'r cysylltiad rhyngddyn nhw â'r deunyddiau traddodiadol a ddefnyddiwyd yn y pentref. Gellid sefydlu ystod o ddeunyddiau mwy priodol ar gyfer ffrynt y siopau sydd o fewn yr ardal gadwraeth a'u cynnwys yn y canllawiau yn yr adran olaf.

Mae swyddfa ystâd Cymdeithas yr Ardd Bentref yn adeilad chweonglog to fflat wedi ei godi fel estyniad i 1 Pen y Dre. Pan gaewyd y swyddfa, cafodd yr adeilad ei ehangu a'i ddefnyddio fel banc. Bellach, mae'n cael ei ddefnyddio fel clinig, gydag ardal parcio o'i flaen.

2.7 Parciau a Thir Glas

Bwriadwyd i nifer o diroedd glas a pharciau fod yn rhan o nodweddion yr ardd-bentref. Bwriadwyd y tir sydd bellach yn Barc y Pentref i fod yn sgwâr llai gyda thai wedi eu codi o'i amgylch. Ni chafodd y tai hyn erioed mo'u hadeiladu a gadawodd hyn loriau uchaf y tai ar ei ymylon i gyd yn agored. Fodd bynnag, mae terfynau o berthi llawryf a gwyros deniadol ac aeddfed i'w cael o amgylch y gerddi sy'n wynebu'r parc a thu ôl i Heol Wen a Phen y Dre gwelir olion hen derfynau'r caeau cyfagos. Maen nhw i gyd yn ffurfio cefnlen ddymunol i'r llain agored.

Man cyhoeddus arall pwysig o fewn yr ardal gadwraeth yw'r fynedfa at orsaf y rheilffordd, wrth ochr y llyfrgell. Mae hwn yn lle cyn gwyrded lle gwelir plac bychan ar garreg i gofio sefydlu ardal cadwraeth Gardd-Bentref Rhiwbeina.

2.8 Crynhoi'r Casgliadau

Mae'r disgrifiad hwn o'r ardal gadwraeth yn sylfaen i asesu cryfderau'r ardal ac i ganfod a oes unrhyw gyfle i wella ar y rhain.

Cryfderau

- Er mai dim ond rhan o'r cynllun gafodd ei adeiladu, mae'r ardal yn un o'r gardd-bentrefi gorau yng Nghymru.
- Mae'r ardd-bentref yn parhau i fod yn uned gynlluniedig drefnus ac iddi gymeriad nodedig.
- Mae'r tai wedi eu cynnal a'u cadw'n dda ac yn adlewyrchu nodweddion y Mudiad Gardd-Bentrefi, er gwaethaf rhai newidiadau cynyddol.
- Mae cymeriad tirlun yr ardd-bentref wedi newid wrth i'r coed aeddfedu ac i'r perchnogion addasu eu gerddi i gwrdd â gofynion cyfoes a ffasiynau garddwriaeth. Fodd bynnag, mae patrwm bwaog o dai wedi eu gosod ynghanol gerddi a choed yn parhau i fod yn un o nodweddion cadarnaf y pentref.
- Cynlluniwyd yr ardaloedd cyhoeddus, y lleiniau gleision a'r llwybrau fel rhan annatod o'r ardd-bentref ac maen nhw'n parhau i gael eu cynnal a'u cadw fel rhan o'r priffyrdd.
- Bwriadwyd i Barc y Pentref fod yn sgwâr o adeiladau ond mae bellach yn barc cyhoeddus. Y Cyngor sy'n ei gynnal a'i gadw. Er gwaetha'r newid yn y cynlluniau, mae'n rhan hanfodol o'r pentref. Mae'n ganolbwynt i'r pentref ac yn lleoliad ar gyfer digwyddiadau cymunedol.

- Mae ardal y nant a'r llwyni ar ochr ddeheuol Pen y Dre'n creu awyrgylch wledig gref gan ei wneud yn lle hynod wrth gyrraedd i mewn i'r pentref.
- Mae yma Gymdeithas Trigolion weithgar, sy'n parhau yn nhraddodiad Ymddiriedolaeth yr Ardd-Bentref, y cwmni rheoli, a'r trigolion a'r digwyddiadau a fu.
- Mae blaengyrtiau'r garejis tu ôl i Lôn y Dail a Lôn Fach wedi eu cynnal a'u cadw'n dda ac y mae'r cladin coed yn destun cyd-ofalu a chyd-weddu.
- Mae'r llwybrau troed drwy'r pentref yn rhai buddiol iawn.
- Mae'r mwyafrif o newidiadau a wnaed i'r tai wedi digwydd yn y cefn lle gellir cuddio'r ychwanegiadau unllawr o olwg y cyhoedd.
- Adeiladwyd y siopau ar Heol y Deri yn ddiweddarach ac yma gwelir y newidiadau mwyafrif. Er gwaethaf hyn, mae'r siopau'n parhau fel adnodd lleol ac mae cysylltiad clos rhwng y gwasanaethau a gynigir â'r gymuned leol.

Gwendidau

- Nid yw mynediad i ochr ddeheuol yr ardd-bentref yn Heol y Deri wedi ei ddiffinio'n dda. Defnyddir hen swyddfa ystâd yr ardd-bentref fel clinig ac y mae teras parcio o'i flaen ar y blaengwrt. Mae hyn yn tansilio'r cymeriad gwledig sydd yna i'r llethrau wedi eu tirlunio i arwain at ymyl y nant.
- Mae'r llwybrau troed at y siopau'n rhai uniongyrchol, ond heb eu llwyr ddiffinio yn yr ardal gwasanaethu a pharcio, yn union tu ôl i'r siopau.
- Mae'r sŵn a'r traffig ar Heol y Deri'n tarfu ac wedi newid naws a chymeriad y rhan hon o'r ardal gadwraeth.
- Collwyd rhai o'r coed ar y llecynnau glas o fewn yr ardal gadwraeth. Digwyddodd hyn yn fwyaf penodol ar hyd Pen y Dre, lle mae'r wedd agored yn gwbl wahanol i naws mwy coediog Lôn y Dail a Lôn Isaf.
- Nid yw'r llyfrgell a'r tir glas o'i gwmpas yn creu canolbwynt na mynedfa i'r pentref. Nid yw cynllun yr adeilad yn arddangos dim cydymdeimlad â'r naws ac nid oes fawr o gyfle i'w wella. Byddai tirlunio o'i gwmpas a chreu llwybrau at yr orsaf drenau a'r maes chwarae'n gwella'i olwg.
- Mae'r perthi o gwmpas rhai gerddi wedi eu codi neu eu hail-blannu gyda llwyni gwahanol. Yn eu lle, gwelir ardaloedd wedi eu ffensio. Mae prysglwyni wedi eu plannu ar rannau o'r llethrau ar Lôn Isa.
- Torrwyd rhai coed ar ymylon Parc y Pentre yn ddiweddar.
- Collwyd peth o'r nodweddion drwy waith cynnal a chadw diweddar ar y ffyrdd. Mewn manau, newidiwyd celfi stryd a lampau am rai heb fod o'r un steil nac o'r un deunyddiau â rhai'r ardd-bentref gynnar.
- Mae cerbydau'n parcio ar y ffyrdd ac ychydig iawn o le sydd yna i barcio oddi ar y strydoedd.
- Mae cyrtiau'r garejis gryn bellter o'r tai.





3.1 Y Cefndir

Mae'r gwerthusiad yn disgrifio nodweddion cymeriad arbennig yr ardal ac yn canfod y potensial ar gyfer gwelliant.

Defnyddir y gwerthusiad a'r cyfarwyddyd yn y modd canlynol:

- Darparu canllaw ar gyfer trigolion yr ardd-bentre.
- Fel polisiau i'w mabwysiadu ar gyfer asesu ceisiadau cynllunio.
- I osod blaenoriaethau ar gyfer dosrannu cyllid ac adnoddau yn y dyfodol.

Isod, ceir y cyfleoedd a nodir yn y gwerthusiad:

- Cynnal cydlynid a chymeriad yr ardd-bentre.
- Sicrhau bod datblygiadau newydd yn cael eu hintegreiddio'n dda o fewn y pentref.
- Sicrhau os oes lle i welliannau ddigwydd yn y manau cyhoeddus, y gellir eu cyflawni tra'n cadw cymeriad arbennig yr ardal a'r gwelliannau a nodwyd yn y gwerthusiad.
- Gwella mwyniant cymeriad arbennig yr ardal.
- Cynyddu dealltwriaeth a gwerthfawrogiad o'i chymeriad arbennig.
- Annog ac egluro i'r rhai sy'n byw yno pa mor bwysig yw atgyweirio'n gywir.
- Cynorthwyo siopau lleol ac adnoddau'r gymuned wrth iddyn nhw geisio cadw'r ardd-bentre a chanol yr ardal yn brysur a bywiog.

Y bygythiadau:

- Pwysau parhaol i newid ac ymestyn y tai a'r gerddi i gwrdd ag anghenion a dyheadau sy'n newid.
- Pwysau parhaol am barcio ar y stryd ac, o ganlyniad, achosi rhwystr i draffig.
- Diffyg cynnal a chadw, o ganlyniad i gyllido annigonol gan y Cyngor.
- Diffyg diddordeb yn y gymuned ac ym mwriadau gwreiddiol yr ardd-bentre.
- Pwysau i gystadlu i newid adeiladau a thai i gwrdd ag amcanion eraill, e.e. gwella effeithlonrwydd arbed ynni a diogelwch y tai.

3.2 Dulliau o Wella'r Ardal Gadwraeth

Canllawiau

Y dull mwyaf effeithiol i wella ardal gadwraeth yw sicrhau bod cynllunwyr y gwaith neu'r datblygiad yn yr ardal gadwraeth yn deall ei chymeriad. Mae'r canllawiau a geir yn yr adran olaf yn darparu cyngor ar sut i ddiogelu adeiladau yn y cynigion ar gyfer datblygu. Mae hefyd yn darparu cyngor i'r rhai sydd yn ystyried cynnal a chadw. Mae cyhoeddi hwn mewn fformat hawdd cael ato yn flaenoriaeth.

Mae cynnwys mwyafrif y tai yn yr ardd-bentre ar restr Cadw o adeiladau o werth pensaernïol neu hanesyddol wedi sefydlu meini prawf eraill i'w cyrraedd wrth ystyried cais am wneud newidiadau. Mae rhestru adeilad yn gosod dyletswydd ar yr Awdurdod Cynllunio Lleol i ystyried effaith y datblygiad ar ei amgylchedd. Hefyd, mae rhestru adeilad yn golygu bod rhaid cyfiawnhau pob cynnig i newid. Nid yw cynigion am newid adeilad rhestredig yn amodol ar bolisiau a chyfyngiadau Cynllun Datblygu Unedol nac ar gwrdd â gwahanol ofynion deddfwriaethol. Cyhoeddodd Cadw set o egwyddorion sylfaenol yng Nghylchlythyr: 61/96 'Cynllunio a'r Amgylchedd Hanesyddol'. Paratowyd y canllawiau a geir yn adran olaf y gwerthusiad hwn er mwyn sicrhau eu bod yn gyson â'r canllawiau hyn.

Gwella

Er bod Deddf Cynllunio 1990 (Adeiladau Rhestredig ac Ardaloedd Cadwraeth) yn gosod dyletswydd ar yr Awdurdod Cynllunio Lleol i baratoi cynllun i wella ardal gadwraeth, does dim cyllid wedi ei nodi na mecanwaith ar gyfer ei gyflawni. Mae hyn yn golygu mai dim ond trwy gydweithio â Gwasanaethau eraill o fewn y Cyngor neu gydweithio gyda'r gymuned neu gyrff cyhoeddus eraill y cyflawnir hyn.

Y cyfleoedd canlynol yw'r rhai lle gallai'r Cyngor chwarae rhan sylweddol wrth ddylanwadu a symbylu gwelliannau:

- Drwy weithredu polisiau mabwysiedig wrth asesu ceisiadau cynllunio.
- Rheoli a chynnal a chadw eiddo'r Cyngor gan gynnwys parciau a gerddi.
- Hyrwyddo dealltwriaeth o arwyddocâd diwylliannol a hanesyddol yr ardd-bentre drwy gysylltu ag ysgolion, llyfrgelloedd a grwpiau cymunedol a chodi arwyddion a phlaciau.
- Drwy fabwysiadu rhaglenni cynllun grant adnewyddu adeiladau. Trafodir sgôp partneriaeth gyda Cadw isod.
- Drwy reoli cyllidebau sydd eisoes yn bodoli o fewn y Cyngor yn effeithiol, er enghraifft:
 - Atgyweirio tai,
 - Grant i wella Effeithlonrwydd Arbed Ynni mewn tai,
 - Gwella'r priffyrdd a'u hatgyweirio,
 - Parciau – eu cynnal a'u cadw a'u gwella,
 - Rheolaeth Traffig.
- Drwy annog a chefnogi mentrau lleol i wella a chefnogi siopau lleol a gwasanaethau cymunedol.

Mae'r gwerthusiad hwn yn sail i ddelio â gwelliant yn gorfforaethol, lle mae'r Gymuned yn cydweithio gyda'r Cyngor i gyrraedd nod sy'n gyffredin iddyn nhw:- gwella'r ardal gadwraeth a'r adeiladau ynddi.

3.3 Casgliadau

Mae i ardd-bentre Rhiwbeina arwyddocâd arbennig yng Nghaerdydd. Fodd bynnag, o restru mwyafrif o'r adeiladau, sefydlir set o egwyddorion a blaenoriaethau llywodraethol cadarn y mae rhaid eu cydnabod pan lunnir a mabwysiadir cynllun i wella'r ardal gadwraeth.

Nid oes cysail yng Nghaerdydd i'r lefel uchel hon o gadwraeth ond mae'n darparu cyfle i ariannu amcanion cadwraeth. Un dull o gyflawni hyn yw sicrhau bod y tai o fewn yr ardal gadwraeth yn manteisio ar y rhaglenni grantiau perthnasol. Y rhaglen uchaf ei photensial yw Partneriaeth Cynllun Tref Cadw. Gallai hon ddarparu partneriaeth rhwng y Cyngor, trigolion a Cadw i gynorthwyo atgyweirio ac adfer y nodweddion gwreiddiol.

Er mwyn sefydlu cynllun yn Rhiwbeina, byddai rhaid cynnal arolwg o'r tai i sefydlu faint o atgyweirio fyddai angen ar yr adeiladau a'r manteision fyddai'n dod yn sgil hynny, i'r gymuned a'r amgylchedd hanesyddol ehangach. Mabwysiadu'r gwerthusiad a sefydlu cynllun gwelliannau yw camau cyntaf y broses.

3.4 Argymhellion

Isod, ceir crynodeb o argymhellion y gwerthusiad.

1. Argymell y dylid cyhoeddi'r canllawiau yn atodiadau 1 a 2 a'u dosbarthu i'r rhai sy'n byw yn yr ardd-bentre neu sydd â diddordeb ynddi.
2. Derbyd bod y gwerthusiad a'i argymhellion a'r blaenoriaethau gweithredu yn sail i fentrau corfforaethol yn yr ardal gadwraeth.
3. Cyfle i archwilio'r posibilrwydd o sefydlu Cynllun Tre mewn partneriaeth â Cadw.
4. Cydweithredu gyda Chymdeithas y Trigolion i gyfathrebu'n well gyda grwpiau a thrigolion lleol.
5. Sicrhau bod y gwerthusiad a'r wybodaeth am hanes yr ardd-bentre ar gael i'w hastudio yn y llyfrgell a'r ysgolion lleol.
6. Sicrhau bod cyfle i ddefnyddio cofnodion hanesyddol, deunydd archif a lluniau at bwrpas ymchwil ar gael ar gyfer cwricwlwm yr ysgolion.
7. Cynllun atgyweirio a chynnal a chadw addas o fewn Parciau a Phrifyrdd i'w gytuno er mwyn sicrhau bod gwaith yn y sector gyhoeddus yn sensitif i natur yr ardal gadwraeth.
8. Hysbysebu'r newid ffiniau a argymhellwyd yng ngham cyntaf yr arolwg yn unol ag Adran 71 o'r Ddeddf.

Ymgynghoriad

Bu'r ddogfen hon yn destun ymgynghoriad lleol cyn ei mabwysiadu ar 7fed Ebrill 2005. Os hoffech gyfrannu a rhannu gwybodaeth ar hanes yr ardd-bentre, cysylltwch â'r Tîm Cadwraeth ar 2087 3485 neu 2087 3188.

Hefyd, ceir manylion am adeiladau unigol, ynghyd â dogfennau cynllunio eraill ac atodiad a chyfeirnodau a nodwyd yn y prawf, drwy law y Tîm Cadwraeth.

Atodiadau

- Canllawiau i berchnogion tai
- Canllawiau ar gyfer y tirlun a gwaith i goed
- Geirfa

Darparwyd y canllawiau hyn i alluogi'r rhai sy'n cynllunio gwaith atgyweirio neu adfer eu tai. Bydd yn sail i asesu ceisiadau cynllunio a Chaniatâd Adeilad Rhestredig. Darparwyd y canllawiau hyn i barchu a gwella'r cymeriad a nodwyd yn y Gwerthusiad ac fe'u mabwysiadwyd fel cyfarwyddyd anffurfiol yn Ebrill 2005.

Mae gan y Cyngor bwerau arbennig i reoli gwahanol fathau o ddatblygiad na fyddai fel arfer angen caniatâd cynllunio o dan Gyfarwyddyd Erthygl 4. Mae'r Cyfarwyddyd yn rhoi'r awdurdod iddo reoli bron bob gwaith newydd a wneir i flaenolwg adeiladau, gwaith yn y gerddi ffrynt yn ogystal â gwaith ar adeiladau newydd.

Rhestrwyd y rhan fwyaf o'r adeiladau yn yr ardal gadwraeth yn rhai o ddiddordeb pensaernïol neu hanesyddol arbennig. Rhaid i berchnogion yr eiddo hyn hefyd gael Caniatâd Adeilad Rhestredig cyn iddyn nhw newid, ymestyn neu ddymchwel unrhyw ran o'r adeilad, boed yn allanol neu'n fewnol, mewn modd a fyddai'n effeithio'n sylweddol ar ei nodweddion hanesyddol neu bensaernïol arbennig.

Efallai byddai rhaid i chi gydymffurfio â Rheoliadau Adeiladu yn ogystal. Bydd swyddog rheoli adeiladau yn medru eich helpu ar sut byddai rhestru'n effeithio ar gymhwyso'r rheoliadau.

**Pryd fydd angen Caniatâd Adeilad Rhestredig arnoch chi?
Bydd rhaid i chi gael Caniatâd Adeilad Rhestredig os ydych am ddymchwel adeilad rhestredig neu ran ohono neu ei newid mewn unrhyw fodd a allai effeithio ar ei gymeriad tu fewn neu tu allan.**

Efallai na fydd angen caniatâd am atgyweirio sy'n matsio'n berffaith, ond gall y cyngor eich cynghori ar hyn – nid yw effaith atgyweirio bob amser yn syml.

Mae newid ffenestri a drysau, paentio dros waith brics neu waith carreg neu dynnu wyneb allanol, gosod ffenestri to neu oleuadau to, gosod erialau, soseri lloeren a larymau atal lladron, newid deunyddiau to yn esiamplau lle mae angen caniatâd cynllunio. Cafodd tu mewn y rhan fwyaf o'r tai eu newid ac mae'n annhebygol y bydd angen caniatâd i'w newid eto. Fodd bynnag, os oes manylyn gwreiddiol ynddynt, mae'n bwysig holi.

Sut mae gwneud cais am Ganiatâd Adeilad Rhestredig?

Y ffordd orau i fynd ati yw cyflogi pensaer sy'n gyfarwydd â gweithio gydag adeiladau rhestredig ac sy'n gallu dangos ar y cynlluniau eich bod wedi ceisio diogelu cymeriad yr adeilad. Mae'n ofynnol i chi gynnwys digon o wybodaeth yn eich cais er mwyn dangos yn glir yr hyn yr ydych yn bwriadu ei wneud, gyda lluniau a lluniadau manwl. Eich cam cyntaf yw cysylltu â'r Cyngor i drafod eich cynigion ac i gael cyngor ar yr wybodaeth fydd ei hangen arnoch i'w cefnogi. Gellir cael cyngor am benseiri neu asiantwyr sy'n meddu ar y sgiliau priodol gan Gymdeithas Frenhinol Penseiri Cymru (029 2087 4753) neu Sefydliad Cadwraeth Adeiladau Hanesyddol (01747 873133).

Beth a ddigwydd os gwneir newidiadau heb ganiatâd?

Mae'n drosedd i weithio ar adeilad rhestredig heb awdurdod a gall y Cyngor fynnu eich bod yn ei adfer i'w ffurf flaenorol.

Sefyllfa TAW

Nid yw TAW yn berthnasol i gost newid adeilad rhestredig, er ei fod yn berthnasol i gynnal a chadw cyffredin. Am ragor o fanylion, darllenwch daflen TAW: Adeiladau a Ddiogelir (708), ar gael o swyddfeydd TAW neu ar wefan www.hmce.gov.uk

Gellir cael ffurflenni a chyngor am wneud cais am ganiatâd cynllunio neu Ganiatâd Adeilad Rhestredig gan y Gwasanaethau Rheoleiddio. Gellir cael gwybodaeth bellach am leoliad adeiladau rhestredig a'r nodweddion sy'n cyfrannu at eu cymeriad arbennig gan y Tîm Cadwraeth mewn Cynllunio Strategol.

Deunyddiau Adeiladu a Manylion – Cyflwyniad

Y man cychwyn bob amser yw'r deunyddiau gwreiddiol a ddefnyddiwyd gan y Cwmni Cydweithredol. Roedd y crefftwaith o safon uchel a'r contractwyr wedi defnyddio deunyddiau o ansawdd o'r cychwyn cyntaf. Dylai'r sylw hwn i fanylion osod y safon ar gyfer unrhyw waith newydd a ddylai, lle bynnag posibl, ddilyn arddull a graddfa cynllun yr ardd-bentre wreiddiol.

Wrth ystyried gwneud gwaith adeiladu neu adnewyddu, dylid anelu at y canlynol:

- atgyweirio yn hytrach na newid ffenestri a drysau gwreiddiol
- defnyddio manylion sy'n matsio ar estyniadau bach
- adeiladu walïau mewn brics sy'n matsio neu drwy chwipio/rendro
- to mewn llechi sy'n matsio.

Mae cynllun tai gardd-bentre yn syml, a'r sylw a roddwyd i'r simneiau, bargodion toeon, portsh, drysau a ffenestri yn ychwanegu at eu heffeithiolrwydd. Bydd y cyngor canlynol yn rhoi canllawiau sylfaenol ar waith adeiladu neu adeiladau o'r newydd. Os yw adeilad yn rhestredig, bydd gofyn dilyn y cyngor a gyhoeddwyd gan Cadw – Henebion Cymru (Welsh Historic Monuments). Mae'n mynnu y dylai'r atgyweirio neu'r newid fod yn seiliedig ar wir ddealltwriaeth o oed a chymeriad yr adeilad. Sail cyngor Cadw yw Cylchlythyr y SG 61/96, 'Cynllunio a'r Amgylchedd Hanesyddol': Adeiladau Rhestredig ac Ardaloedd Cadwraeth'. Mae'r cyngor a roddir yma yn gyson ac unol ag egwyddorion y Cylchlythyr.

Er y ceir amrywiad ac amrywiaeth ym mhatrwm a chynllun y tai, mae'r arddull yn ddigon tebyg ac ni fu fawr o amrywiaeth yn y deunyddiau ychwaith:

Chwipio/Rendro

Adeiladwyd y tai cyntaf gyda walïau ceudod allanol 11modfedd o drwch, a'u gorchuddio mewn dwy gôt o sment. Rhoddwyd plastr garw ar ei ben gyda phaneli llyfn wedi'u codi. Y gôt olaf oedd gwyngalch lliw hufen neu wyn. Plyn o dar a roddwyd ar y gwaelod.

Y Fricsen

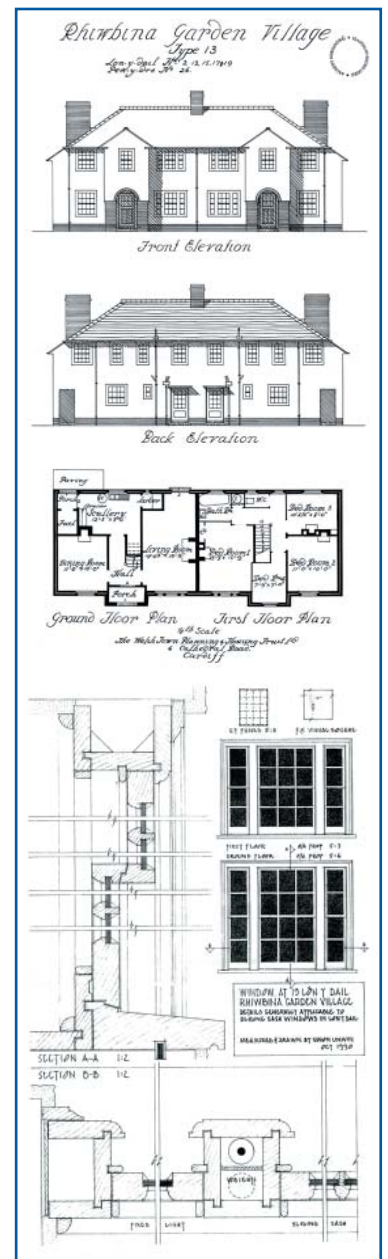
Adeiladwyd ychydig o'r grwpiau tai gyda bricsen fraith 'cattybrook' ag uniad ysgafn. Mae'r fricsen hon yn anodd ei matsio ond gellir dod o hyd i ddewis addas arall. Defnyddiwyd bricsen las/du ddiwydiannol ar gyfer y simneiau ac i ddiffinio bwa rhai o'r portshys.

Y Garreg

O gwmpas drysau a ffenestri'r tai yn Y Groes a Lôn Isa, ceir addurn o garreg.

Y Lechen

Yn wreiddiol, roedd to llechi glas/porffor ar y tai oedd wedi eu chwipio a llechen lwydlas neu werdd Gymreig oedd ar do pob ty o frics.



Cyngor a Chanllawiau ar Drwsio

Mae'r cyngor canlynol ar gyfer atgyweirio neu atgynhyrchu'r elfennau adeiladu. Gellir cael cyngor mwy manwl drwy edrych ar gynlluniau cynnar ar gyfer y pentref a'r naw math o dai safonol a adeiladwyd gan y Cwmni Cydweithredol. Hefyd, mae'r fanyleb wreiddiol a baratowyd gan y Pensaer A. H. Mottram ar gael yn Archifdy Morgannwg ym Mharc Cathays, Caerdydd (029 2078 0282, www.glamro.gov.uk).



Ffenestri

Mae gosod drysau a ffenestri o'r newydd yn achosi cur pen di-ben-draw o safbwynt cynllunio. Mae'r cyngor canlynol yn berthnasol ar gyfer gosod drysau a ffenestri estyniad neu eu hailosod mewn hen adeiladau.

Yn gyntaf, dylech ystyried a yw'n angenrheidiol adnewyddu. Efallai ei bod yn bosibl atgyweirio'r ffenestri. Gall saer medrus eu trwsio heb drafferth.

Dylai ffenestri newydd a'r rhai ar gyfer estyniadau newydd fatsio'r rhai gwreiddiol yn y modd y ceir cwareli sy'n agor a rhai sy'n sownd.

Dylid ailadrodd deunydd y ffrâm, yr arddull gyffredinol, y rhaniadau yn y cwareli, trawslath a lled postyn ffenestr a raged y gwydro. Gall y Grŵp Cynllunio - Cynllunio Strategol roi enwau cynhyrchwyr arbenigol fframiau o goed i chi. Gall hefyd ddarparu cyngor ar fanylion gwaith saer ac mae'n dal y fanyleb adeiladau wreiddiol ar gyfer nifer o dai a adeiladwyd yn 1915.

Cafodd ffenestri alwminiwm coluredig a UPVC eu marchnata'n helaeth dros yr ugain mlynedd diwethaf. Er mwyn dilyn y gwreiddiol, maen nhw'n cynnwys grid plastig rhwng y ddau banel o'r gwydro dwbl i efelychu ystyllen wydro. Mae'n edrych yn artiffisial ac nid yw ei effaith yn dderbyniol. Mae'r defnydd a wnaed yn ddiweddar o gridiau plastig wedi eu gludo ar y tu allan sy'n ceisio atgynhyrchu bariau gwydro wedi eu cau â phwti hefyd yn annerbyniol.

Bydd ceisiadau am gael gosod ffenestri o'r math a ddisgrifwyd uchod neu am gael eu gosod mewn estyniadau newydd yn annerbyniol.

Yn aml, mae perchnogion yn awyddus i osod gwydro dwbl. Fodd bynnag, ni ellir ei osod mewn modd a fydd yn cadw'r cymeriad y gwreiddiol. Os cedwir y ffenestri gwreiddiol, gellir eu gwneud yn fwy clyd drwy osod stripiau i gadw'r drafftiau allan. Gellir gosod gwydro dwbl eilaidd ar y tu mewn.

Drysau

Mae mathau gwahanol o ddrysau ffrynt ond mae grŵp o fythynnod neu grwp o dai mwy yn tueddu i fod yn gyson eu harddull. Mae gan y mwyafrif ohonyn nhw chwech neu wyth cwarel bach o wydr uwchben panel o goed. Mae gan y tai mawr eraill ddrysau gwledig gyda chwarel siâp diemwnt o fewn drws cadarn o goed.

Argymhellir copïo neu gadw'r gwreiddiol os ydyn nhw'n dal yno. Os oes rhaid eu newid, bydd rhaid chwilio am gopi o ddrws nodweddiadol o'r ardd-bentre.

Portshys

Mae gan nifer o'r tai ganopi fflat wedi ei orchuddio â phlwm dros eu drysau. Cafodd eraill eu creu drwy osod y fynedfa o fewn corff y tai a bwa o gerrig neu frics drostyn nhw. Yn achos eiddo a gynlluniwyd fel grŵp, rhaid cael cysondeb yn y cynllun. **Yn aml, y portsh yw nodwedd amlycaf allanol y tai a dylid parchu'r manylion hyn. Nid yw gwydro'r portsh neu feranda yn dderbyniol.**

Rhoddir sylw manwl i effaith y newid ar grŵp o adeiladau.

Mae'r ffenestri a'r drysau'n dilyn yr un patrwm.

Toeau

Rhodddwyd llechi glas/porffor o Borthmadog yng Ngogledd Cymru ar y toeon. Mae'r llechi ar gael o hyd. Llechen werdd 'Arvon' sydd ar do'r tai brics ond nid yw'r rhain yn cael eu cynhyrchu erbyn hyn. Mae dewis arall o lechi bob amser ar gael ond o America mwy na thebyg. Lle newidiwyd llechi llwyd am rai gwyrdd, efallai y byddai'n fwy addas newid yn ôl i'r rhai gwyrdd. **Wrth ail-doi, mae'n bwysig matsio maint ac ansawdd y gwreiddiol ac i ddilyn medrydd a chynllun y cwrs.** Ar oledd nifer o'r toeau, mae'r llechen ar ogwydd ar yr ymylon ac wedi eu pwyntio mewn sment. Ceir hefyd nodwedd ar y bargod ar dalcen pob tŷ sydd wedi ei chwipio. Nid oes astell dywydd ar y talcen a ffurfir y bondo gan lyniad ('underlock') o garreg daprog gydag ffasgia cul, du o goed.

Felly, mae cynllun a manylion y bargod, yr ymylon, y talcenni, y ffasgia a'r parapet yn bwysig iawn a dylid eu matsio'n berffaith. Gellir parhau i ddefnyddio manyleb wreiddiol yr adeiladwr ar gyfer y toeau, nwyddau glaw a gorchudd. Mae copïau ar gael gan y Tîm Cadwraeth - Cynllunio Strategol.

Simneiau

Mae'r rhan fwyaf o'r tai yn yr ardd-bentre yn rhannu simdde neu stac ochr, uchel a adeiladwyd o frics diwydiannol du/glas neu sydd wedi eu chwipio/rendro. Yn aml, maen nhw'n rhan bwysig o gymesuredd pob grŵp neu bâr o adeiladau, i'w gweld yn amlwg yn yr awyr ac yn diffinio corneli stryd.

Rhaid cael Caniatâd Adeilad Rhestredig a Chaniatâd Cynllunio cyn dymchwel simdde. Pan nad oes angen simdde mwyach, mae'n bwysig sicrhau bod y gwaith brics a'r mortar a'r rendro yn cael eu cadw. Dylid cadw'r potiau clai os ydyn nhw'n gyfain. Gall gwarchodydd tywydd pwrpasol awyru a rhwystro lleithder a allai ddod drwy frest y simdde.

Ffenestri To ac Addasu Croglofft

Er mwyn creu golwg allanol deniadol, gostyngwyd bargod toeau'r tai cynharaf yn is na lefel nenfwd yr ystafelloedd gwely. Hefyd, gwelir yn aml hanner ffenestr yn y to gyda rhan isaf y ffenestr wedi ei gosod yn y wal a'r top uwchben bargod y to.

Er bod lle i osod ffenestri yn y to, ceir rhai achosion lle gellid gosod goleuadau to. Gallai goleuadau bach yn y to fod yn dderbyniol mewn lleoliadau ar wahân, yn cynnig dewis amgen i ffenestri to. Yn achos eiddo un talcen, yn enwedig os ydyn nhw'n gymesur, rhaid gofalu na fydd y goleuadau to yn drysu'r cydbwysedd rhwng y ddau dŷ. **Ni ystyrir bod goleuadau to modern mewn fframiau dwfn sy'n torri llinell wyneb y to yn dderbyniol.**

Ni chefnogir defnyddio goleuadau to ar oledd to yn y ffyrnt.

Nwyddau Glaw

Mae gan y mwyafrif o'r tai gafnau dŵr glaw, peipiau a staciau plymio o haearn bwrw. Dylech gadw'r rhain neu, os oes angen, eu newid am rai o'r un deunydd. Rhaid cadw'r **gwddwg twndish** sydd â dyddiadau neu nodweddion addurnol. Mae gan rai o'r tai beipiau plwm allanol gyda chafnau addurnol y dylid eu cadw. Dylid osgoi nwyddau dŵr plastig PVC a **staciau plymio allanol** gyda nifer o ganghennau yn enwedig yn y drychiad blaen. Er bod rhai o'r tai wedi eu hadeiladu gyda pheipiau pridd allanol, dylid lleoli **peipiau gwastraff a phridd** yn fewnol os yn bosibl, er mwyn osgoi annibendod y tu allan i'r adeilad. Dylid lleoli **ffliwiau cymesur** mewn manau o'r golwg.



Mae simneiau'n syml ac yn aml wedi'u rendro. Mae rhediad pob to a threfniant simneiau'n chwarae rhan bwysig ym mhob grŵp o adeiladau



Lloeren a Chebl

Gosodwyd teledu cebl yn yr ardd-bentre, felly, dylai'r angen am erialau allanol fod yn llai cyffredin. Gall erialau lloeren fod yn ymwithiol iawn. **Dylai'r maint, y cynllun, y lleoliad a'r lliw dynnu cyn lleied â phosib o sylw oddi wrth yr adeiladau.**

Estyniadau a Newidiadau

Wrth foderneiddio eu cartrefi bydd y trigolion am gael cegin ac ystafelloedd byw mwy a lle ychwanegol. Yn aml, gellir gwneud hyn heb ddifetha cymeriad y tai unigol na chwaith yr ardal gadwraeth ehangach. Gallai'r math o estyniad, ffenestri to neu addasiad i groglofft a fyddai'n gweddu i un math o dŷ fod yn hollol anaddas i dŷ arall, felly mae'n amhosibl deddfu un set o reolau haearnidd ar gyfer yr holl ardal gadwraeth. Fodd bynnag, mae'r nodiadau canlynol yn rhyw fath o ganllaw.

Mae llinell adeiladau glir i bob stryd yn yr ardd-bentre ac, oherwydd hyn, nid yw estyniadau'n debygol o fod yn dderbyniol. Hefyd, gallai estyniadau ochr gau'r bwllch rhwng eiddo gan greu teras sy'n difetha cymeriad agored y cynllun a'r golygfeydd a gynlluniwyd yn ofalus rhwng yr adeiladau.

Caiff y pwyntiau canlynol eu hystyried wrth asesu a fydd cais am estyniad yn cael ei dderbyn ai peidio:

1. Faint yn fwy fydd arwynebedd y llawr o'i gymharu â'r gwreiddiol?

Mae cyfyngiad ar faint o estyniad gall tŷ ei gymryd heb ddifetha cysyniad y cynllun gwreiddiol nac ymyrryd yn ormodol â'r bwllch rhwng y tai cyfagos. Gwell fyddai cael estyniad bach sydd o fewn llinell ddychmygol yn gostwng o brif oled y to i'r llawr a bod goled to'r prif dŷ yn cael ei ystyried. Mae'r cwestiwn a fydd estyniadau mwy yn cael eu derbyn yn dibynnu ar y safle a'r amgylchiadau arbennig. Ystyrir pob estyniad arall blaenorol ac er bod pob cais yn cael ei ystyried yn unigol, bydd achosion sensitif yn codi lle na chaniateir estyniad nac estyniad pellach.

2 Ydy'r adeilad sydd yn bodoli yn rhan o grŵp?

Mewn sawl rhan o'r ardd-bentre, roedd grwpio tai yn agwedd bwysig, gyda'r tai wedi eu hadeiladu o gwmpas tiroedd glas neu ymylon dyfnach neu garej yn eu cysylltu neu waliau sgrinio neu fynedfeydd i'r cefn. Gallai newid sylweddol i un o'r agweddau hyn ddifetha cydbwysedd a harmoni'r cynllun. Caiff newidiadau o'r math eu hystyried yn ofalus iawn a mwy na thebyg eu gwrthod petaen nhw'n niweidio'r grŵp.

3 A fydd y newidiadau neu'r estyniad yn edrych dros eiddo cymdogion?

Argymhellir yn gryf y dylech drafod eich cynlluniau gyda'ch cymdogion cyn gynted â phosibl. Byddai gwrthwynebiad i osod ffenestri newydd a fyddai'n cynyddu eich gallu i edrych i mewn i'w heiddo neu petai'r adeilad yn fwy amlwg nag eiddo cymdogion.

4. A fydd yr estyniad i'w weld o'r ffordd neu o fan cyhoeddus arall, ac yn arbennig, a fydd yn llechfeddiannu'r bwllch rhwng yr adeiladau, gan guddio'r golygfeydd yn y pellter?

Yn gyffredinol, dylai estyniad gael ei adeiladu yng nghefn y tŷ. Byddai gwrthwynebiad i unrhyw estyniad a fyddai'n ymyrryd â golygfeydd, er enghraifft, estyniad dau lawr uwchben garej sy'n bodoli eisoes.

5. A fydd yr estyniad yn gydnaws?

Dylid cynllunio estyniad i gyd-fynd â chymeriad a ffurf wreiddiol y tŷ er mwyn iddo gael ei dderbyn mewn egwyddor.

6. A fu unrhyw newidiadau eisoes?

Newidiwyd rhai o'r tai cyn i'r cyfyngiadau presennol ddod i rym. Ni fydd y newidiadau ansensitif, ac efallai heb ganiatâd blaenorol, yn unrhyw gyfiawnhad i waith annerbyniol yn y dyfodol.

Mae'n werth cofio bod cefn y tai wedi eu cynllunio yr un mor ofalus â'r ffrynt a gellir eu gweld gan y cyhoedd o fannau megis llwybrau neu'r maes chwarae. Mae hyn yn golygu bod rhaid i unrhyw atgyweirio neu newid i loriau uchaf y tai, toeau a ffenestri fod yn arbennig o sensitif.

I Gloi

Mae cynllunio estyniad llwyddiannus yn gofyn am wybodaeth o'r math o adeilad yw e ac am drin y raddfa a'r manylion mewn modd sensitif. Er y cewch gyngor anffurfiol gan y Cyngor, fe'ch cynghorir i gyflogi pensaer sydd â gwybodaeth a phrofiad yn y maes hwn. Bydd lluniadau'r pensaer yn sail i gais a wneir am estyniad. Mae'n hanfodol sicrhau gwybodaeth glir, gryno a chywir gan dalu sylw arbennig i'r manylion.

Canllawiau yw'r pwyntiau hyn, ond dylid cofio y caiff pob cynnig ei asesu yn ôl ei haeddiant ac efallai y ceir sawl achos lle na dderbynnir y cynlluniau am estyniad er iddyn nhw ymddangos yn cydymffurfio â'r canllawiau hyn.

I Grynhoi

Ystyriwch y materion allweddol canlynol bob amser wrth gynllunio'ch project adeiladu.

1. Y deunydd a'r manylion gwreiddiol a ddefnyddiwyd gan y cwmni cydweithredol yw eich man cychwyn bob amser.

2. Y nod yw:

- atgyweirio yn hytrach na newid
- defnyddio manylion sy'n matsio ar gyfer estyniadau bach
- defnyddio brics neu chwipio/rendro sy'n matsio ar gyfer adeiladu waliau
- adeiladu toeau mewn llechi sy'n matsio.

3. Os ydych yn bwriadu adeiladu estyniad, dylai'r gwaith newydd ddiogelu cymeriad yr ardal gadwraeth a chymeriad yr adeilad fel un o ddiddordeb pensaernïol neu hanesyddol.

4. Cofiwch fod y tirwedd o gwmpas yn rhan bwysig o gymeriad yr ardal gadwraeth ac mae'r lleoliad ei hun yn rhan o'r Adeilad Rhestredig. Mae'n cynnwys gerddi, lawntiau, perthi, coed a'r lliidiadau a ffensys syml sy'n nodi terfyn pob tŷ.



O gynllun y stryd i fanylion ar yr adeiladau- mae pob elfen yn bwysig.



Cyngor ar y Tirwedd a'r Coed

Mae'r cyfarwyddyd hwn yn ymwneud â materion y tirwedd, yn cynnwys coed, parcio, gerddi, perthi, ffensys a lliardiadau. Mae llecynnau agored, ymylon a gerddi preifat i gyd yn cyfrannu at gymeriad arbennig yr ardd-bentre. Dim ond dros y materion hynny sy'n berthnasol i gais am waith yn ymwneud â'r nodweddion hyn y mae gan yr Awdurdod Cynllunio bwerau arbennig. Isod ceir amlinelliad o'r ystyriaethau perthnasol os ydych yn cynllunio gwaith yn ymwneud â choed.

Coed

Mae coed mewn ardaloedd cadwraeth yn cael eu diogelu'n ofalus. Rhaid i chi wneud cais ysgrifenedig am ganiatâd i weithio ar goed sydd yn fwy na 7.5 centimetr (tua 3 modfedd) mewn diamedr, yn mesur yn uwch na 1.5 metr (tua 5 troedfedd). Yn benodol, rhaid i chi roi rhybudd o 6 wythnos i'r Awdurdod Cynllunio o'ch bwriad i wneud y gwaith. Bydd yr Awdurdod yn cytuno i chi wneud gwaith y mae'n ystyried y bydd o fudd i'r coed ac efallai yn cytuno i waith arall a fydd yn gorbwyso'r difrod i'r coed. Os nad yw'n cytuno, gall yr Awdurdod arwyddo Gorchymyn Cadwraeth Coed i rwystro'r gwaith. Os na fydd yr Awdurdod wedi ymateb o fewn chwe wythnos, gellir cychwyn ar y gwaith. **Mae'r gosb y gall y llys ei gosod am beidio â rhoi'r rhybudd hwn yn hallt - yn debyg i'r hyn a fyddai'n cael ei gosod petai'r coed wedi eu diogelu gan Orchmynion Cadwraeth Coed.**

Mae gwaith nid yn unig yn golygu symud neu ddifa coeden ond hefyd ei thocio neu niweidio gwreiddyn neu ganghennau naill ai'n uniongyrchol neu'n anuniongyrchol. Felly, dylech, er enghraifft, wneud cais os ydych yn cynllunio newid lefel y pridd o gwmpas y goeden neu osod wyneb anhydraid megis dreif newydd. Byddai hefyd yn drosedd i ddifrodi coed drwy lygru eu hamgylchedd drwy, er enghraifft, roi chwynladdwr i lawnt gyfagos. Ceir eithriadau i'r angen am ganiatâd, yn enwedig mewn achosion pan fydd coed yn farw, yn marw, neu'n beryglus. Fe'ch cynghorir, ac eithrio pan fydd perygl uniongyrchol, i ffonio Swyddog Cadwraeth Coed cyn gwneud dim o'r uchod. Fel arfer, bydd rhaid ailosod coed a symudwyd yn anghyfreithlon neu a symudwyd drwy eithriad. Os yw'r gwaith y dymunwch ei wneud yn ymwneud â datblygiad sydd angen caniatâd cynllunio, dylech ei gynnwys gyda'r cais cynllunio. Fydd dim angen i chi wedyn wneud cais ar wahân o dan reoliadau cadwraeth coed – caiff yr holl fater ei ystyried ar yr un pryd.

Os oes gennych goeden fawr neu un sydd yn yr amlwg, fe'ch cynghorir chi i geisio cyngor dyn trin coed ar sut i'w rheoli yn y tymor hir. Bydd yr Awdurdod yn gwrando'n astud ar farn dyn trin coed wrth ystyried ceisiadau. Rheolir coed ar yr heolydd neu mewn parciau gan Wasanaethau Parciau'r Cyngor a dônt o dan oruchwyliaeth hirdymor arbenigwyr coed.



Mae gwrychoedd, llwybrau a gerddi wedi aeddfedu erbyn hyn i greu fframwaith ar gyfer tai.

Parcio yn y gerddi ffrynt

Cynlluniwyd yr ardd-bentre cyn i'r mwyafrif fod yn berchen car. Gall neilltuo rhagor o fannau parcio oddi ar y ffordd yn libart tai unigol olygu colli gerddi ffrynt a pherthi. Byddai hyn yn newid cymeriad yr ardd-bentre.

Os bydd lle i garej, dylai ei gynllun fod yn gydnaws â'r tŷ y mae'n perthyn iddo a heb niweidio'r ardal yn gyffredinol. Gwell fyddai adeiladu garej frics neu waith blociau wedi eu chwipio i fasio deunydd y prif dŷ gyda siâp to sy'n gyffredin i'r ardd-bentre. Lle bynnag posibl, dylid defnyddio drysau plŷg traddodiadol ar y garej. Dylai drysau esgyn, lle bo nhw'n dderbyniol, fod o goed, yn astellog fertigol ac wedi eu staenio neu eu paentio mewn lliw tywyll. Ceir rhai ardaloedd parcio grŵp.

Gerddi

Mae gerddi ffrynt o wair neu wedi eu plannu a'r perthi di-dor yn ychwanegu at swyn arbennig yr ardd-bentre. Mae'r angen i gadw'r cymeriad hwn yn golygu, efallai, na chaniateir gosod wyneb caled ar y gerddi. Ystyrir pob achos yn ôl ei haeddiant. **Nid yw'r ffaith bod yna wyneb caled yn golygu y dylid parcio ceir yn uniongyrchol o flaen y tŷ.** Mae ymylon glas i lawer o'r strydoedd sy'n cyfrannu at gymeriad gwyrdd yr ardal. Dylid gwarchod y rhain.

Mae creu blaengwrt palmantog a manau troi, fel arfer yn golygu llai o dir glas a gwelyau blodau a tharfu ar linell y perthi ac, o ganlyniad, colli'r ardd seml a llwybr concriid.

Llidiardau a Ffensys Terfyn

Ceir amrywiaeth o ddulliau gwahanol o ffurfio gerddi ymyl ffordd a llwybrau troed. Wrth atgyweirio neu adfer terfynau neu berthi, mae'n bwysig plannu rhywogaeth cydnaws â'r gwreiddiol. Gall Swyddogion Cadwraeth Coed roi cyngor ar y rhywogaeth sydd yn addas ar gyfer eich sefyllfa arbennig chi. Tra bod perthi yn sefydlogi, gall postyn neu ffens weiren neu rhwyll dros dro fod yn ddull derbyniol o ddiogelu gardd. Defnyddir llidiart gardd nodweddiadol ar yr eiddo i gyd. Gellir prynu hon neu gael saer i'w chopio.





Coedyddiaeth	Yn ymwneud â choed.
Adran Erthygl 4	Gorchymyn sy'n rhoi mwy o reolaeth i'r Cyngor dros newidiadau o adeiladau a'u hamgylchoedd.
Ffliw	Tramwyfa i fwg mewn simdde.
Ystyllen wydro	Ystyllen rabad o goed sy'n rhannu'r cwareli i agoriad.
Hanner ffenestr yn y to	Ffenestr fertigol wedi ei gosod yn y wal ac yn torri drwy do ar oledd.
Hip	Croestoriad o ddau do ar oledd – yn ffurfio ongl allanol.
Gwddwg twndish	Llestr allanol ar ben peipiau fertigol.
Golau	Ffenestr, nifer o gwareli, fel arfer – y rhan rhwng dau bostyn ffenestr/mwliwn neu drawslath.
Postyn ffenestr/mwliwn	Coedyn fertigol sy'n rhannu cwareli rhwng goleuadau drws neu ffenestr y gellir rhannu pob un ohonyn nhw ymhellach i gwareli, gan ystyllen wydro.
Stac plymio	Peipiau fertigol allanol.
Llechi	Deunydd to naturiol o lechfeini sydd wedi eu hollti neu eu torri i siâp rheolaidd.
Peipen wastraff a phridd	Peipen allanol i gasglu dŵr wedi ei lygru o adeilad.
Trawslath	Carreg, bricsen, teilsen neu goedyn llorwedd sy'n gwahanu goleuadau ffenestr.
Drws esgyn	Drws (drws garej fel arfer) sy'n agor at i fyny drwy dynnu i fewn i'r adeilad.
Cafn	Croestoriad o ddau wyneb to ar oledd lle mae dŵr yn rhedeg iddo.
Bordio fertigol	Estyll coed fertigol wedi eu gosod yn agos at ei gilydd.

Cydnabyddiaeth

- Cymdeithas Trigolion Gardd-Bentre Rhiwbeina
- Cadw - Henebion Cymru (Welsh Historic Monuments)
- Ymddiriedolaeth Gardd-Faestref Hampstead
- Simon Unwin
- Archifdy Morgannwg

Am ragor o wybodaeth cysylltwch â :

Tim Cadwraeth – Cynllunio Strategol
Dinas a Sir Caerdydd, Yst CY4,
Neuadd y Sir, Glanfa'r Iwerydd
Caerdydd, CF10 4UW
Ffôn: (029) 2087 3485

Am ragor o wybodaeth cysylltwch â

Tîm Cadwraeth
Cynllunio Strategol
Dinas a Sir Caerdydd, Yst CY4,
Neuadd y Sir , Glanfa'r Iwerydd
Caerdydd, CF10 4UW
Ffôn: (029) 2087 3485