

# HEN LLANEIRWGW



**GWERTHUSIAD O'R ARDAL GADWRAETH**

**CAERDYDD**



Map 1

Ffyniau'r Ardal Gadwraeth sydd eisoes yn Bodoli a'i Darpar Ffyniau

## 1 CYFLWYNIAD .....>

- 1.1 Cefndir
- 1.2 Gwerthusiadau
- 1.3 Cyd-destun y Polisi

## 2 Y CYD-DESTUN HANESYDDOL .....>

- 2.1 Gwreiddiau Hanesyddol a Datblygiad yr Ardal

## 3 ASESU CYMERIAD YR ARDAL.....>

- 3.1 Ansawdd Nodedig y Lle
- 3.2 Presenoldeb Adeiladau Tirnod a Nodweddion Tirwedd
- 3.3 Hierarchaeth Mannau Cyhoeddus a Phreifat
- 3.4 Deunyddiau Lleol neu Anarferol o Ansawdd Uchel yn y Treflun
- 3.5 Manylion Pensaernïol o Ansawdd Uchel
- 3.6 Tirlunio Caled a Meddal o Ansawdd Uchel
- Cynllun Treflun Gadwraeth Pentref Llaneirwg

## 4. ARDALOEDD Â CHYMERIAD.....>

- 4.1 Ardal 1:Y Canol
- 4.2 Ardal 2 :Y De
- 4.3 Materion a Chyfleoedd i Wella

## 5 FFRAMWAITH AR GYFER GWEITHREDU.....>

- 5.1 Cefndir
- 5.2 Ffyrdd o Wella'r Ardal Gadwraeth

## 6 ARGYMHELLION .....>

## 7 YMGYNGHORIAD .....>

Atodiad 1 - Canllaw i'r Rheiny sy'n Cynllunio Datblygiadau yn Ardal Gadwraeth Pentref Llaneirwg

Atodiad 2 - Cyngor am Goed a Thirlunio

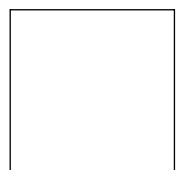
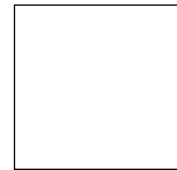
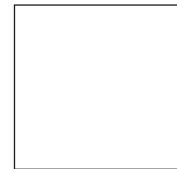
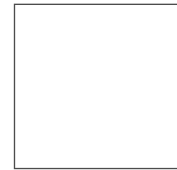
Atodiad 3 - Adolygiad o'r Ffin

Atodiad 4 - Geirfa

Ffynonellau a Chyfeiriadau

Cefndir

Diolchiadau Manylion Cyswllt a Gwybodaeth



# Map 1: Ardal Gadwraeth Pentref Llaneirwg Ffin Ddiwygiedig, Mabwysiadwyd Gorffennaf 2007



## 1.1 Cefndir

Mae Ardaloedd Cadwraeth yn ardaloedd o ddiddordeb pensaernïol neu hanesyddol arbennig. Yr Awdurdod Cynllunio Lleol sy'n penderfynu dynodi ardal yn Ardal Gadwraeth, a hynny ar ôl asesu cymeriad yr ardal honno. Mae hyn yn aml yn golygu asesu mwy na'r adeiladau'n unig. Gall cynllun y ffyrdd, golwg y strydoedd, coed a mannau gwyrdd i gyd gyfrannu at ansawdd yr ardal. Mae dynodi ardal yn diogelu'r cymeriad hwn, ac er mwyn cyflawni hyn mae gan y Cyngor ragor o reolaeth dros ddymchwel, mân ddatblygiadau a diogelu coed.

## 1.2 Gwerthusiadau

Mae gan y Cyngor ddyletswydd i adolygu Ardaloedd Cadwraeth er mwyn penderfynu a oes angen newid y ffiniau a nodi camau posibl ar gyfer gwella a diogelu'r Ardal Gadwraeth. I reoli'r broses, mae Strategaeth Ardal Gadwraeth wedi'i pharatoi. Mae'r Strategaeth yn nodi blaenoriaethau i'r Ddinas, a'r meini prawf sydd i'w defnyddio wrth asesu ardaloedd presennol a rhai newydd. Mae'r meini prawf hyn wedi'u nodi yn Adran 4, 'Asesu'r Cymeriad'. Mae'r gwerthusiad drafft hwn yn rhoi cyfle i benderfynu a oes angen newid ffin yr Ardal Gadwraeth; diffinio cymeriad yr Ardal a'r cyfleoedd i wella; ac ar ôl ymgynghori, mabwysiadu'r gwerthusiad a'r canllawiau i ddiogelu cymeriad arbennig yr Ardal Gadwraeth.

Mae casgliadau'r gwerthusiad o Ardal Gadwraeth Pentref Llanelwyr i'w cael yma ynghyd ag argymhellion ar gyfer gofalu amdani a'i gwella yn y dyfodol.

## 1.3 Cyd-destun y Polisi

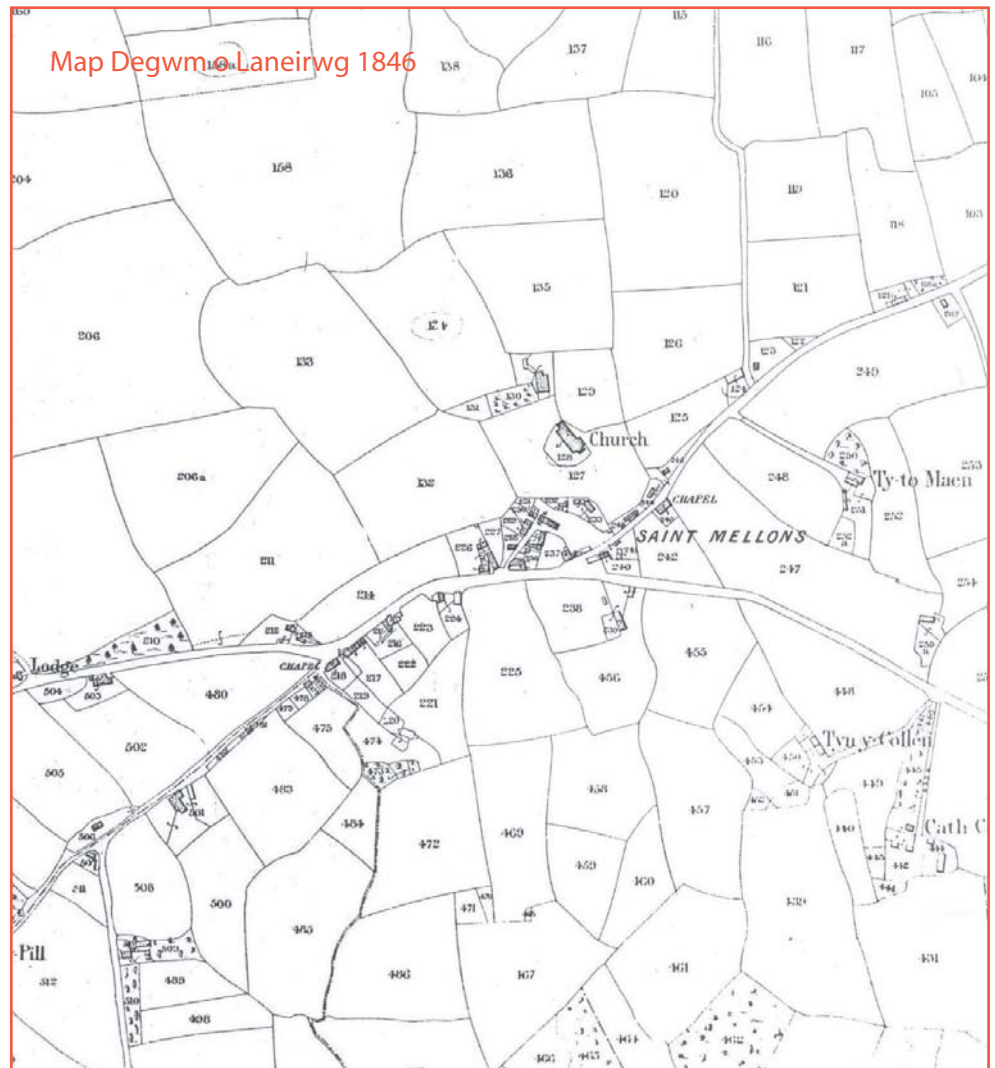
Rhan allweddol o'r gwaith o werthuso yw diffinio cymeriad yr Ardal Gadwraeth, er mwyn paratoi canllawiau priodol ar ei chyfer. Gall polisiau eraill sy'n cyd-fynd â'r fframwaith cynllunio statudol gynorthwyo â'r gwaith hwn. Darperir hyn gan Gynllun Lleol Dinas Caerdydd a Chynllun Strwythur De Morgannwg (Ardal Caerdydd), tan y bydd Cynllun Datblygu Lleol wedi cael ei baratoi.

# 2 y cyd-destun hanesyddol

## 2.1 Gwreiddiau Hanesyddol a Datblygiad yr Ardal

Datblygodd Pentref Llaneirwg fel canolbwynt i ardal amaethyddol ac fel canolfan fasnachol fechan ar gyfer teithwyr ar Heol Casnewydd, sef y brif ffordd rhwng Llundain a Chaerdydd sydd wedi bodoli ers cyfnod y Rhufeiniaid.

Am y rhan fwyaf o'i hanes, Llaneirwg oedd yr enw ar y pentref a than 1974 roedd yn rhan o Sir Fynwy. Mae map degwm o 1846 yn dangos pwysigrwydd amaethyddiaeth a theithio wrth i'r pentref ddatblygu. Mae'r ardal wedi'i hamgylchynu â chaeau, gyda fferm fawr Tŷ-to-Maen (safle Coleg St John) yn amlwg. Mae cynllun y ffyrdd yn debyg iawn i'w cynllun heddiw (er iddynt gael eu haddasu tua 1900), ac mae lleoliad a phlotiau nifer o'r adeiladau yn yr un lle, gan gynnwys y Bluebell Inn a'r White Hart sydd ill dau'n hen gerbytai nodedig.



Mae cofnodion o'r bedwaredd ganrif ar bymtheg yn dangos sut y bu i'r pentref dyfu; roedd yno ddwy efail, saer olwynion, ystafelloedd te, popty, meddygfa, nyrs breswyl ynghyd â thafarndai. Arferai'r tafarndai yn Llaneirwg fanteisio ar y ffaith na ddaeth Deddf Cau ar y Sul yng Nghymru i rym yn Sir Fynwy tan 1921 (deddf oedd hon a rwystrai dafarndai mewn rhai ardaloedd rhag agor ar ddydd Sul).



Mae cynlluniau diweddarach o'r ardal yn dangos i Laneirwg esblygu'n araf ac yn raddol; mae cynllun o'r 1940au yn dangos pentref sy'n debyg iawn i'r map degwm o bron i 100 mlynedd ynghynt. Fodd bynnag, yn ail hanner yr ugeinfed ganrif collwyd y caeau o amgylch y pentref i ddatblygiadau mawr, a bellach mae stadau tai wedi tyfu o amgylch y pentref. Yn sgil hynny collwyd y cyd-destun gwledig a safle'r pentref ar wahân i rannau eraill o Gaerdydd. Ond tra bo'r pentref wedi datblygu'n ardal breswyl sydd â chysylltiadau agos â Chaerdydd, mae iddi natur a chyfleusterau pentref ar wahân o hyd, er nad yw nodweddion fel ysgol y pentref (y Tloty gynt) yn bodoli bellach.

Mae oedran, hanes a natur wreiddiol y pentref i'w gweld yn amlwg heddiw drwy nodweddion fel y canlynol:

- Adeileddau crefyddol, yn adlewyrchu elfennau diwylliannol yn natblygiad y pentref: Eglwys Llaneirwg (rhwng y bedwaredd ganrif ar ddeg a'r unfed ganrif ar bymtheg, er ei bod yn sefyll ar safle adeilad Normanaidd h'n); Eglwys Bresbyteraidd Bethany (o'r bedwaredd ganrif ar bymtheg); Addoldy Tystion Jehova (Capel Soar yr Annibynwyr Cymreig gynt, o'r bedwaredd ganrif ar bymtheg); a gwaelod croes Geltaidd gerfiedig o'r canol oesoedd yn nhir Eglwys Llaneirwg, sy'n Heneb Gofrestredig.
- Bythynnod o'r bedwaredd ganrif ar bymtheg, ar safleoedd tai hŷn mae'n debyg ac yn adlewyrchu nodweddion diwylliannol yn natblygiad y pentref.
- Pedwar tŷ tafarn, sef y White Hart, Star Inn, Fox and Hounds a'r Bluebell Inn – arferai'r olaf fod â stablau a phwmp dŵr. Mae'r rhain yn dyddio o'r bedwaredd ganrif ar bymtheg neu ynghynt, ac yn adlewyrchu pwysigrwydd teithio a masnach yn natblygiad y pentref.



- Mae hanes y pentref yn weladwy drwy nodweddion megis y garreg hon ar Eglwys Bresbyteraidd Bethany a
- Bythynnod o'r bedwaredd ganrif ar bymtheg

# 3 asesu cymeriad yr ardal



- Golwg o bentref Llaneirwg
- Hen goed a pherthi ar hyd ffordd ddynesu i'r pentref
- Mae Pentref Llaneirwg yn organig/ddi-gynllun

**3.0** Mae nifer o nodweddion allweddol wedi'u nodi i gynorthwyo â'r gwerthusiad o'r ardal. Maent yn dilyn cyngor gan y llywodraeth ac wedi'u cynnwys yn Strategaeth Ardaloedd Cadwraeth Caerdydd 1997. Y rhain yw:

- Ansawdd nodedig y lle
- Presenoldeb adeiladau tirnod a nodweddion tirwedd
- Hierarchaeth mannau cyhoeddus a phreifat
- Deunyddiau lleol neu anarferol o ansawdd uchel yn y treflun
- Manylion pensaernïol o ansawdd uchel
- Tirlunio caled a meddal o ansawdd uchel

Ceir dadansoddiad byr o bob un isod.

## 3.1 Ansawdd Nodedig y Lle

Mae ffin yr Ardal Gadwraeth yn cyd-fynd yn fras â ffiniau pentref hanesyddol Llaneirwg. Mae hanes a datblygiad y pentref i'w gweld yn yr adeiladau, sy'n amrywio o Eglwys Ganoloesol a bythynnod a thai tafarn o'r bedwaredd ganrif ar bymtheg i dai o ddiwedd yr ugeinfed ganrif.

Mae gan yr ardal gymeriad nodedig sydd wedi'i greu drwy gyfuniad o ffactorau gan gynnwys adeiladau unigol a grwpiau ohonynt, graddfeydd, tirlunio a'r defnydd o dir. Yn benodol, mae'r ffordd sy'n arwain i bentref Llaneirwg wedi dylanwadu ar ei ffurf, gan greu teimlad o ddynesu, yn rhannol o ganlyniad i'r golygfeydd o'r eglwys a'r clwstwr o adeiladau yn y canol. Mae coed aeddfed a chloddiau yn y mynedfeydd yn atgyfnerthu'r ymdeimlad o le.

Mae'r Ardal Gadwraeth wedi'i rhannu'n ddwy gan ffordd brysur Heol Casnewydd, sy'n atgof parhaol o bwysigrwydd y ffordd rhwng Caerdydd a Llundain yn natblygiad y pentref.

## Adeiladau a'u Grwpiau

Un o nodweddion amlycaf pentref Llaneirwg yw'r natur 'organig' sydd ynddo, yn sgil yr adeiladau sydd wedi'u cynllunio'n unigol ac yn dilyn amlinell y tir. Mae hyn yn creu amlinell igam-ogam yn yr awyr, lonydd troellog, lefelau tir amrywiol, golygfeydd sy'n newid yn barhaol, plotiau afreolaidd a chynllun unigryw i'r pentref.

Mae gan bob adeilad rinweddau gweledol, ond maent yn cyfuno i greu grwpiau o adeiladau sy'n cael effaith weledol fwy.

Gellir gweld hyn yn rhan ddeheuol y pentref ble mae nifer o adeiladau wedi'u lleoli o amgylch croesffyrdd. Mae'r grwpiau hyn yn amlwg yn weledol ac yn pwysleisio gwahanol raddfeydd, cynlluniau a statws yr adeiladau. Mae maint y bythynnod hefyd yn cael ei bwysleisio gan raddfa'r Eglwys sy'n sefyll ar dir uwch gyferbyn â hwy.



# Graddfa

Yn draddodiadol, mae'r tai yn fythynnod bychan deulawr neu'n dai unigol cymharol fychan. Fodd bynnag, ceir hefyd rywffaint o dai diweddarach mwy addurnedig, sy'n fwy eu maint. Yn gyffredinol, mae'r manylion pensaernïol a maint yr adeiladau'n adlewyrchu oedran a steil yr adeilad a statws y perchennog gwreiddiol, neu statws yr adeilad ei hun yn y pentref.

Y tafarndai a'r manau addoli yw'r adeiladau mwyaf. Mae'r gyfran uchel o eglwysi a'u lleoliadau amlwg yn adlewyrchiad o'u pwysigrwydd diwylliannol yn y gymuned. O ran y tafarndai, mae eu maint yn adlewyrchu eu pwysigrwydd masnachol a chymdeithasol yn y pentref.

Wrth i'r pentref ddatblygu'n ganolfan i ardal amaethyddol a masnach, daeth y gofod rhwng yr adeiladau'n brinnach. Mae'r gofod hwnnw'n cyfateb i raddfa a phwysigrwydd yr adeiladau ynghyd â'r defnydd ohonynt, fel y mynwentydd a meysydd parcio'r tafarndai. Mae hyn wedi creu pentref cywasgedig.

# Golygfeydd

Yn gyffredinol, prin yw'r golygfeydd 'pell' i mewn i'r Ardal Gadwraeth, a thŵr a choed Eglwys Llaneirwg yw'r unig bethau sy'n amlwg o ardaloedd cyfagos Llanrhymni a phentref newydd Llaneirwg. Fel arall, ceir y golygfeydd gorau wrth ddynesu at y pentref, gyda Heol Casnewydd yn benodol yn rhoi golygfeydd o ganol y pentref ac Eglwys Llaneirwg.

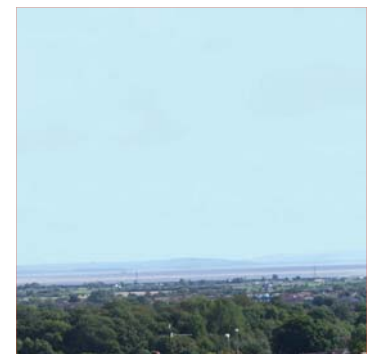
O fewn yr Ardal Gadwraeth, mae cyfuniad o raddiannau gwahanol a phrinder ffyrdd syth yn golygu y ceir nifer o olygfeydd gwahanol o'r pentref. Mae nifer ohonynt yn olygfeydd braf, er bod meysydd parcio a manau/nodweddion sydd angen eu cynnal a'u cadw neu sydd wedi dirywio neu wedi'u cynllunio neu eu hatgyweirio'n wael yn amharu ar gymeriad yr ardal.

O Eglwys Llaneirwg, gellir gweld golygfeydd o'r pentref oddi tanodd, yn ogystal â Môr Hafren. Yn gyffredinol, prin yw'r golygfeydd yn yr Ardal Gadwraeth i rannau eraill o'r Ardal Gadwraeth, gyda datblygiadau ar ochr ddwyreiniol Heol Casnewydd, ambell gip o Fôr Hafren, a choed aeddfed a chloddiau ar hyd y ffyrdd tuag at yr ardal. Mae hyn yn creu'r argraff o bentref ar wahân, sy'n gallu cynnal ei hun, er bod ffordd brysur a llydan Heol Casnewydd yn amharu ar hyn.

Mae Cynllun y Treflun ar dudalen 13 yn dangos y prif olygfeydd.

# Patrymau Defnyddio

Yn gyffredinol, mae'r tir yn yr Ardal Gadwraeth yn cael ei ddefnyddio mewn pedair ffordd: tai; defnydd masnachol (tafarndai, siop drin gwallt a siop); defnydd cymunedol (defnydd crefyddol, Neuadd y Pentref a thir amwynder); a Heol Casnewydd (un o'r prif ffyrdd drwy Sir Caerdydd). Dros amser mae'r tai wedi dod yn un o'r prif ddefnyddiau tra bo'r defnydd masnachol a chymunedol wedi dirywio, gan adlewyrchu'r newid yn Llaneirwg. Tra bo datblygiadau preswyl wedi disodli cyfleusterau fel ysgol y pentref, mae gan y pentref gyfleusterau cymunedol a masnachol o hyd, fel Neuadd y Pentref a'r tafarndai. Mae bob un yn cyfrannu at 'synnwyr o bentref/lle' a chymuned.



- Bythynnod ar groesffyrdd yn ne'r pentref
- Mae lleoliad amlwg Eglwys Llaneirwg yn adlewyrchu ei phwysigrwydd diwylliannol
- Golygfa o Afon Hafren o Eglwys Llaneirwg
- Seaview Stores

## 3.2 Presenoldeb Adeiladau Tirnod a Nodweddion Tirwedd

### Adeiladau Tirnod



- Porth mynwent Eglwys Llaneirwg
- Eglwys Llaneirwg a'r fynwent
- Tafarnau'r White Hart a'r Bluebell Inn
- Kingdom Hall Tystion Jehofa

Ar gyfer y gwerthusiad hwn, adeilad tirnod yw un sydd â chysylltiadau cymdeithasol a hanesyddol arwyddocaol gyda datblygiad yr ardal, sy'n unigryw yn ei leoliad, ac sy'n cyfrannu'n gadarnhaol at gymeriad yr ardal. O fewn yr Ardal Gadwraeth mae deuddeg adeilad/adeiledd wedi'u dynodi fel adeiladau tirnod gan gynnwys naw adeilad Rhestredig ac un Adeilad Rhestredig Lleol. Mae'r rhain wedi'u nodi ar Gynllun y Treflun ar dudalen 13.

Er nad oes camau diogelu statudol yn berthnasol i Adeiladau Rhestredig Lleol, ystyrir bod iddynt arwyddocâd lleol penodol. Mae'r naw adeilad Rhestredig a'r adeilad Rhestredig Lleol yn nodweddion tirnod yn yr Ardal Gadwraeth ac yn cyfrannu'n sylweddol at ei ffurf, ei chyfoeth hanesyddol a phensaernïol a'i chymeriad. Mae'r Star Inn a thŷ 'Brynhyfryd' yn cyfrannu yn yr un modd.

Mae'r deuddeg adeiledd yma, eu manylion pensaernïol a'r berthynas rhyngddynt â'r adeiladau a'r mannau eraill yn yr Ardal Gadwraeth yn bwysig i greu synnwyr o le, hanes a chymeriad.

Mae Eglwys Llaneirwg yn adeilad allweddol. Wedi'i chodi ar fryncyn sy'n edrych Fôr Hafren, mae mewn lleoliad amlwg sy'n adlewyrchu pwysigrwydd yr Eglwys yn yr oes pan gafodd ei hadeiladu, yn ogystal â'i defnydd fel goleufa i longau (er nad oes ganddi bellach groes wedi'i goleuo at y diben hwn). Dyma'r adeilad uchaf yn yr Ardal Gadwraeth, sy'n draddodiadol wedi sefyll yn uwch na gweddill Llaneirwg o ran graddfa (mewn perthynas â maint y gymuned pan gafodd ei hadeiladu). Mae hyn yn adlewyrchu pwysigrwydd diwylliannol yr Eglwys.

Mae ei phensaerniaeth yn unigryw yn yr Ardal Gadwraeth o ganlyniad i'r elfennau o'r canol oesoedd sydd i'w gweld o hyd (o'r bedwaredd ganrif ar ddeg). Ynghyd â'r fynwent, porth y fynwent a'r cofebion, mae'r eglwys hon o gerrig llanw yn adlewyrchu oedran a gwreiddiau diwylliannol y pentref.

Mae'r ddwy dafarn Restredig a'r dafarn Restredig Leol (y Bluebell Inn, White Hart a'r Fox and Hounds), ynghyd â'r Star Inn yn dangos pwysigrwydd masnach i ddatblygiad Llaneirwg ac yn rhan allweddol o gymeriad y pentref. Wedi'u lleoli'n agos at ei gilydd ger y briffordd, sy'n dangos pwysigrwydd y llwybr teithio drwy'r ardal yn y gorffennol, maent yn adeiladau amlwg sy'n creu canolbwynt a chanolfan fasnachol i'r pentref.

Dyluniwyd Eglwys Bresbyteriaidd Bethany gan bensaer lleol eithriadol, H C Harris. Cyn ail-linio'r ffordd, roedd yr eglwys wedi'i lleoli ar y briffordd ac i'w gweld yn glir. Er nad yw hi bellach ar y prif lwybr trwy'r pentref, mae'n sefyll ar waelod llethr ac o ganlyniad yn amlwg iawn yn rhan ddeheuol yr Ardal Gadwraeth. Fel gydag Eglwys Llaneirwg, mae amlygrwydd a graddfa'r Eglwys yn adlewyrchu ei harwyddocâd pan gafodd ei hadeiladu.

Mae Addoldy Tystion Jehova, sy'n hen gapel, fel gweddill yr adeiladau crefyddol, wedi'i leoli mewn man amlwg yn y pentref, ac yn bensaernïol mae'n creu mwy o argraff na'r rhan fwyaf o'r adeiladau eraill. Ynghyd â'r tafarndai a'r Gofeb Ryfel (sy'n gofeb leol bwysig), mae'r grŵp hwn yn werthfawr yn Llaneirwg ac yn helpu i gynnal canol y pentref.

Tŷ sylweddol yw Brynhyfryd gyda gardd ac ynnddi nifer o goed aeddfed. Gyda nodweddion amlwg fel ffenestri bae, estyll tywydd addurnedig a waliau cerrig ffiniol, mae'r adeilad hwn mewn cyflwr da ac yn wahanol i'r tai eraill yn yr Ardal Gadwraeth. Mae'n sefyll ar Heol Casnewydd ac yn adeilad trawiadol iawn sy'n adlewyrchu datblygiad y pentref yn y bedwaredd ganrif ar bymtheg.

## Nodweddion Tirwedd

Rhan allweddol o gymeriad yr Ardal Gadwraeth yw'r tirlunio meddal sylweddol sy'n cael ei greu gan goed, cloddiau, caeau, glaswellt agored, mannau claddu a gerddi. Ynghyd â ffurf organig a graddfa'r tai yn yr ardal (e.e. ffyrdd cul a thai yn steil bythynnod), mae'r tirlunio meddal hwn yn nodwedd bwysig yn y pentref. (Mae Cynllun y Treflun ar dudalen 13 yn nodi'r coed a'r cloddiau sy'n werthfawr i'r treflun.)

Ceir un Gorchymyn Cadw Coed yn yr Ardal Gadwraeth, sef Gorchymyn Cadw Coed (Eglwys Llaneirwg) Dinas Caerdydd 1978. Mae hwn yn diogelu dwy goeden unigol ac un grŵp o chwe choeden sydd bellach yng ngardd The Timbers, Church Lane. Fodd bynnag, o dan ddeddfwriaeth Ardaloedd Cadwraeth, mae pob coeden fawr o fewn ffin yr Ardal Gadwraeth wedi'i diogelu (gweler Atodiad 2).

Mae hunaniaeth y pentref hefyd yn cael ei atgyfnerthu gan y cloddiau sydd ar ochrau'r ffyrdd tuag at y pentref. Nid yw'r holl gloddiau'n hen, ac mae rhai bellach yn fylchog.

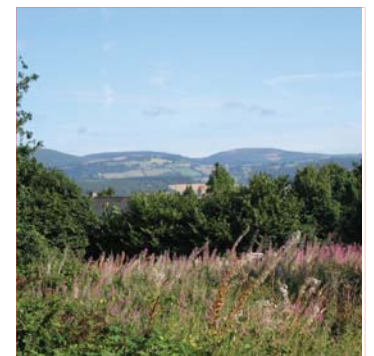
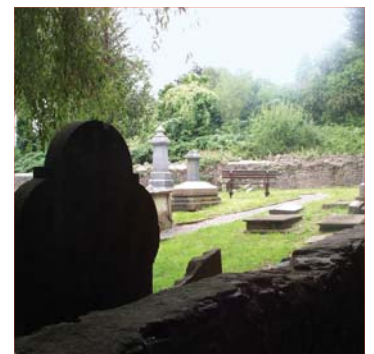
Mae'n ffaith hanesyddol ddiddorol bod y clawdd y tu ôl i Neuadd y Pentref yn hen ffin i gae, a bod y clawdd hwnnw a'r cae gyferbyn â'r Eglwys i'w gweld ar fap degwm 1846. O ganlyniad, mae'r clawdd wedi'i gadw'n gyfan gwbl o fewn ffin yr Ardal Gadwraeth. Mae'r cae wedi'i gadw fel rhan ganolog o'r pentref.

## 3.3 Hierarchaeth Mannau Cyhoeddus a Phreifat

Mae nifer o fannau sy'n bwysig i leoliad a chymeriad yr Ardal Gadwraeth a gall y cyhoedd gael mynediad i lawer o'r rhain. Maent yn cynnwys mynwentydd Eglwys Bethany a Llaneirwg, y tir claddu ger Y Bwthyn, y cae sydd wedi gordyfu gyferbyn ag Eglwys Llaneirwg, y man agored cyhoeddus ger Neuadd y Pentref a'r ffyrdd, y palmentydd a'u lleiniau ymyl. Mae'r mannau hyn yn cyd-fynd â graddfa'r cartrefi yn y pentref.

Mae'r mannau claddu yn gysylltiedig â datblygiad hanesyddol y pentref. Mae'r cae sydd wedi gordyfu yn fan agored amlwg tra bo'r tir cyhoeddus gyferbyn â Neuadd y Pentref yn fan agored anffurfiol. Mae gan y mannau hyn i gyd goed a chloddiau, ac mae ffiniau amlwg iddynt. Mae'r lleiniau ymyl ar y ffyrdd a'r palmentydd yn nodweddion gweledol ac ymarferol.

Mae gerddi'r cartrefi a meysydd parcio'r tafarndai yn fannau preifat, gyda ffiniau amlwg iddynt. Mae'r gerddi'n enghreifftiau o dirlunio meddal gwerthfawr yn yr Ardal Gadwraeth, ond mae'n amlwg mai mannau preifat ydynt. Yn yr un modd, mae'r meysydd parcio yn gymharol fawr (ond yn wael yn esthetig), gyda'r rhan fwyaf ohonynt yn gaeedig ac yn amlwg yn perthyn i adeilad penodol. Yr eithriad i hyn yw'r man parcio yng nghefn Star Inn nad yw'n perthyn i unrhyw adeilad penodol. Mae'r man hwn mewn cyflwr gwael ac mae mynedfa agored iddo ar hyd Church Lane.



- Brynhyfryd
- Mae tirlunio meddal yn nodwedd allweddol o Llaneirwg
- Claddfa ger Y Bwthyn
- Cae wedi gordyfu dros y ffordd i Eglwys Llaneirwg





- Llwybr troed wrth ochr Brynhyfryd
- To llechi gyda theils crib addurnol
- Waliau wedi'u rendro a'u paentio a ffenestri traddodiadol
- Wal derfyn gerrig

Mae llwybrau (ffurfiol ac anffurfiol) i'w cael drwy'r Ardal Gadwraeth, gan gynnwys dwy hawl dramwy gyhoeddus, un i'r gogledd o Frynhyfryd a'r llall ger Summerwood House a The Timbers. Mae'r llwybrau hyn yn gwneud yr ardal yn hwylus iawn i gerddwyr ac yn rhoi cysylltiadau â datblygiadau cyfagos.

Yn gyffredinol, ceir ymdeimlad o ddiogelwch personol yn ystod yn y dydd. Mae tair ardal ble nad yw hyn mor wir:

- y man agored ger Neuadd y Pentref, sy'n cuddio y tu ôl i glawdd a choed aeddfed. Mae llwybr ffurfiol yn arwain oddi ar Heol Casnewydd i'r fan hon, gyda'r fynedfa ar y cyfan yn guddiedig, ac mae coed a gordyfiant dros y rhan gyntaf o'r llwybr.
- yr hawl dramwy gyhoeddus i'r gogledd o Frynhyfryd sy'n gymharol gul, gyda ffiniau uchel ar y naill ochr, ble mae'n anodd gweld defnyddwyr eraill.
- yr ardal ger Eglwys Lloneirwg (i'r gorllewin) a'r llwybr/hawl dramwy gyhoeddus ger Summerwood House a The Timbers, sy'n gallu ymddangos yn lle unig a thywyll.

### 3.4 Deunyddiau Lleol neu Anarferol o Ansawdd Uchel yn y Treflun

Ffactor allweddol wrth gadw neu wella'r Ardal Gadwraeth yw'r defnydd o ddeunyddiau a dulliau adeiladu traddodiadol. Yn Lloneirwg, nid yw'r deunyddiau na'r ffordd mae'r rheiny wedi'u defnyddio o anghenraid yn addurnedig, ond maent yn cyfrannu'n fawr at gymeriad y pentref. Rhan bwysig o'r pentref yw tir y cyhoedd. O ganlyniad mae angen ystyried yn fanwl wrth drin y tir hwn, o ran estheteg ac o ran sicrhau ei fod yn addas i'w ddiben modern.

#### Adeiladau

Yn gyffredinol, dyma'r deunyddiau a'r manylion adeiladu traddodiadol yn y pentref:

- toeau llechi ar ongl o 45 gradd gyda simneiau brics (rhai ohonynt wedi'u rendro a'u paentio). Mae gan rai adeiladau pwysicach neu ddiweddarach deils crib addurnol, manylion ar yr ymylon ac/neu estyll tywydd addurnol.
- waliau allanol o gerrig neu rendr wedi'i beintio, neu gyfuniad o'r ddau, weithiau'n cynnwys gwaith brics.
- ffenestri a drysau pren, mewn steil sy'n adlewyrchu oedran a statws yr adeilad, a siliau cerrig.
- ffiniau sy'n cynnwys waliau cerrig, rheiliau, cloddiau neu gyfuniad ohonynt.

Drwy'r Ardal Gadwraeth, mae'r deunyddiau a'r nodweddion hyn i'w gweld o hyd. Fodd bynnag, ceir llawer o ddeunyddiau a nodweddion sy'n anghydnaws ag oedran a steil adeiladau'r Ardal Gadwraeth, a'r rheiny'n amharu ar gymeriad yr ardal. Mae effaith weledol y nodweddion anghydnaws hyn yn amlycach mewn tai teras a gallant effeithio ar ymddangosiad grŵp o adeiladau. Mae effaith yr addasiadau hyn gyda'i gilydd yn amharu'n sylweddol ar gymeriad yr Ardal Gadwraeth.

# Tir y Cyhoedd

Mae'r rhan fwyaf o'r deunyddiau yn nhir y cyhoedd yn rhai modern. Mae tarmac a chyrbau congrid ar y palmentydd a'r ffyrdd, ac eithrio ar y darn byr gyferbyn â'r Fox and Hounds lle ceir cerrig traddodiadol. Mae'r darnau helaeth o darmac lliw ar Heol Casnewydd yn nodedig, gan eu bod yn mynnu sylw ac yn effeithio ar ymddangosiad yr Ardal Gadwraeth. Mae dodrefn stryd fel colofnau goleuo, rhwystrau a biniau hefyd yn defnyddio deunyddiau modern, ac wedi'u cynllunio mewn arddull fodern. Yn gyffredinol, nid ydynt yn cyd-fynd â chymeriad y pentref.

## 3.5 Manylion Pensaernïol o Ansawdd Uchel

Yn aml, yr hyn sy'n atyniadol am derasau o fythynnod yw eu symlrwydd a'u hunffurfiaeth bensaernïol. Yn Llaneirwg, mae'r elfennau nodweddiadol yn cynnwys: toeau llechi gyda simneiau brics coch; waliau rendr wedi'u peintio; fframiau ffenestri a drysau pren; tair ffenestr fechan gilfachog yn y tu blaen (eu hyd yn fwy na'u lled) a siliau cerrig. Wrth i nodweddion gael eu haddasu neu eu hychwanegu, e.e. cyflwyno steiliau gwahanol, ffenestri dormer, portshys ac ati, mae hynny'n amharu ar gydbwysedd gweledol y teras ac ar ei effaith.

Mae gan y tai pâr a'r tai sengl yn yr Ardal Gadwraeth fanylion pensaernïol unigol sy'n adlewyrchu twf organig y pentref. Fel yn achos y bythynnod, mae'r tai hyn wedi'u haddasu hefyd. Mae'r addasiadau'n cynnwys rhoi manylion neu ddefnyddio deunyddiau sy'n anghydnaws â'r gwreiddiol, er bod hyn o bosibl yn llai amlwg ar y tai sengl. Mae cyflwr y tai hefyd yn amrywio. Mae hen dŷ'r ysgol, er enghraifft, yn ymddangos fel petai wedi mynd â'i ben iddo, ond mae'r rhan fwyaf o'r adeiladau wedi'u cynnal a'u cadw'n dda.

Mae nifer o dai o ddiwedd yr ugeinfed ganrif a dechrau'r unfed ganrif ar hugain i'w cael yn yr Ardal Gadwraeth. Yn gyffredinol, mae eu graddfeydd, eu cynllun a'u deunyddiau'n cyd-fynd â'r adeiladau traddodiadol yn yr Ardal Gadwraeth. Mae'r adeiladau newydd hyn yn helpu i ddiffinio a chreu mannau caeëdig yn y pentref, ac maent yn rhan ganolog ohono.

Mae manylion pensaernïol yr adeiladau masnachol a chymunedol yn amrywio. Yn gyffredinol, y rhain yw'r adeiladau mwyaf addurnedig yn y pentref ac maent mewn cyflwr da. Mae gan yr Eglwysi fanylion arbennig (gwaith cerrig, ffenestri, addurniadau) sy'n cyfiawnhau eu dynodi'n adeiladau rhestredig. Er bod ganddynt nodweddion tebyg i'r tai o ran eu deunyddiau a'u cynllun, mae gan y tafarndai hefyd fanylion pensaernïol o bwys. Mae gan y White Hart, er enghraifft, deils crib addurnol, simneiau mawr, nifer o ffenestri yn steil y gwreiddiol a ffenestri bae.

Fodd bynnag, mae blaen siop Seaview Stores yn amlwg ac yn fodern a cheir ffenestr bae ar y llawr uchaf. Nid yw hyn yn adlewyrchu cymeriad y pentref o ran deunyddiau na chynllun. Unwaith eto, mae gan Neuadd y Pentref gynllun modern gyda siâp y to a chynllun y ffenestri'n wahanol i rai traddodiadol yr ardal. Fodd bynnag, gan fod y Neuadd yn sefyll yn ôl oddi ar Heol Casnewydd a bod ganddi waliau rendr nodweddiadol wedi'u peintio a tho tywyll, nid yw'n adeilad sy'n tynnu sylw.

Mae amryw o ffiniau traddodiadol i'w cael yn yr Ardal Gadwraeth. Mae'r rhain yn cynnwys waliau cerrig, rheiliau a chloddiau. Os yw'r ffiniau traddodiadol wedi'u hatgyweirio neu eu hadnewyddu, mae'n amlwg mai deunyddiau modern sydd wedi'u defnyddio fwyaf, fel blociau congrid a ffensys caeëdig. O ganlyniad mae manylion traddodiadol wedi'u colli yn yr Ardal Gadwraeth. At hynny, mae ansawdd y gwaith atgyweirio/adnewyddu yn amrywio; mae'r ansawdd ar brydiau yn wael ac yn amharu ar ymddangosiad yr ardal.



- Deunyddiau modern a chelfi stryd a ddefnyddiwyd yn yr ardal gyhoeddus
- Eiddo modern yn yr Ardal Gadwraeth wedi ei gynllunio'n dda
- Tafarn y White Hart
- Terfynau o reiliau/relins a pherthi



## 3.6 Tirlunio Caled a Meddal o Ansawdd Uchel

### Tirlunio Caled



Yn gyffredinol, mae'r deunyddiau yn nhir y cyhoedd yn rhai modern. Mae tarmac a chyrbau concriid ar y palmentydd a'r ffyrdd, ac eithrio ar y darn byr gyferbyn â'r Fox and Hounds ble mae cerrig traddodiadol. Mae darnau o darmac mewn ardaloedd fel The Ton a Church Lane wedi'u llenwi'n sylweddol ac mae'r tarmac lliw ar hyd Heol Casnewydd yn tynnu sylw. Mae'r naill beth a'r llall yn amharu ar ymddangosiad y pentref.



Mae dodrefn stryd fel colofnau goleuo, rhwystrau a biniau hefyd yn defnyddio deunyddiau modern, ac wedi'u cynllunio mewn arddull fodern. Yn gyffredinol, nid ydynt yn cyd-fynd â chymeriad yr ardal. O ganlyniad, mae cyfleoedd yn bodoli i wella ansawdd tir y cyhoedd drwy ddewis cynlluniau a deunyddiau mwy addas. Mae hyn yn arbennig o bwysig o ystyried mai tir y cyhoedd yw un o rannau mwyaf amlwg ac agored yr Ardal Gadwraeth.

### Tirlunio Meddal



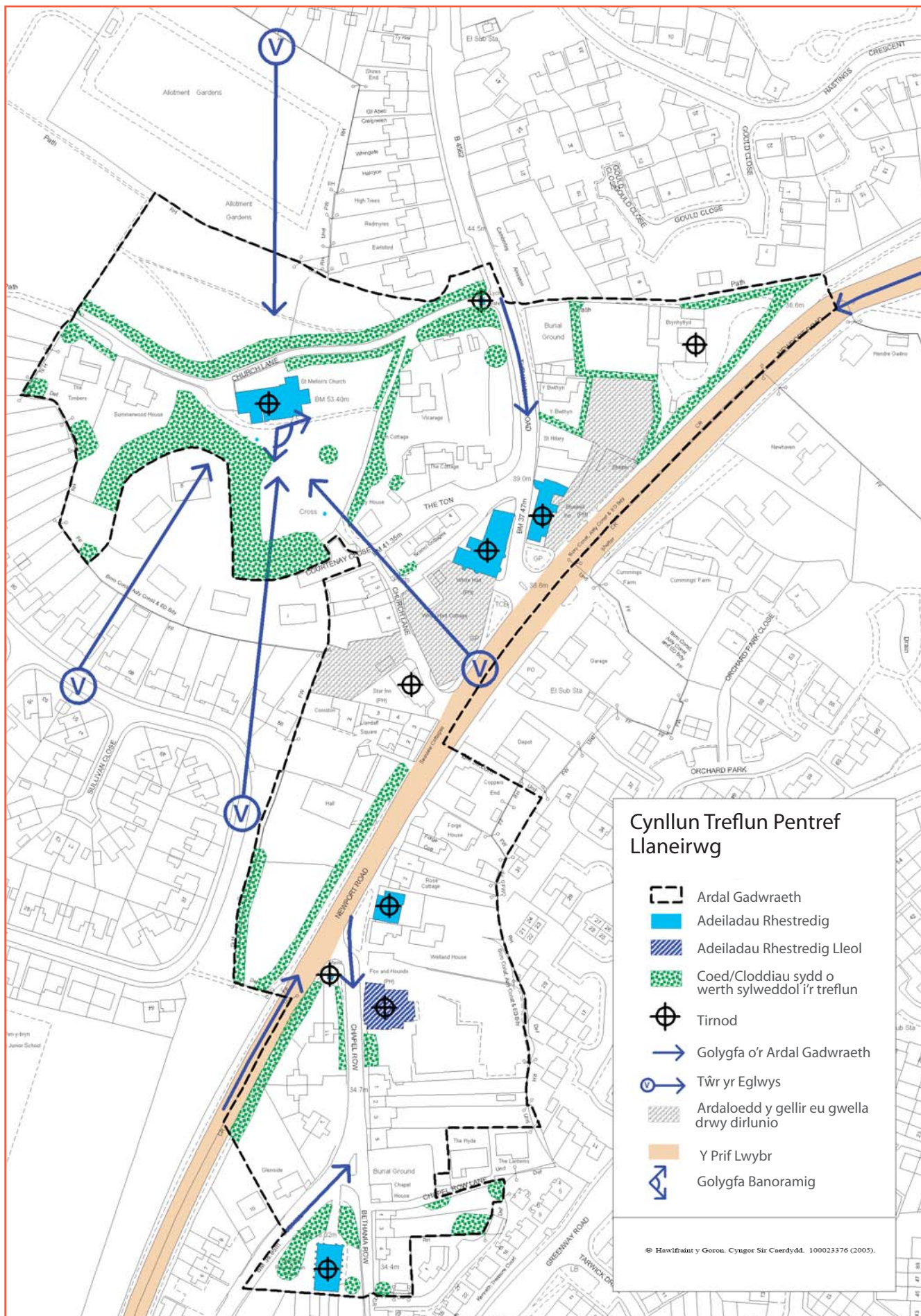
Nodwedd unigryw yn yr Ardal Gadwraeth yw'r lefel uchel o dirlunio meddal, ar dir cyhoeddus a phreifat. Mae hyn yn cynnwys cloddiau a choed aeddfed drwy'r holl Ardal (yn goed unigol ac yn grwpiau ohonynt, fel y gwelir ar Gynllun y Treflun ar dudalen 13), tir yr eglwysi, cae, man agored anffurfiol, darnau bychain o laswellt a gerddi preifat gyda lawntiau a phlanhigion (er bod rhai o'r gerddi hyn wedi'u herydu rywfaint drwy dirlunio caled).



Mae tirlunio meddal yn bwysig i ddiffinio a chreu mannau caeëdig. Mae'n nodwedd weledol ac yn fodd o ddefnyddio'r tir. Ochr yn ochr â graddfa gymharol fychan yr adeiladau a'r strydoedd yn Llaneirwg, mae'r tirlunio meddal hefyd yn cyfrannu'n sylweddol at awyrgylch y pentref. Mae'r cloddiau a'r coed aeddfed yn nodwedd arbennig o bwysig ar hyd y ffyrdd sy'n arwain i Llaneirwg, ac yn creu teimlad bod y pentref ar wahân i'r datblygiadau cyfagos. Maent yn cyfrannu'n fawr at y pentref fel lleoliad.

- Tarmac wedi'i llenwi'n sylweddol yn The Ton
- Celfi stryd o ddeunyddiau a dyluniad modern
- Un o'r amryw ynysoedd o dir glas
- Perthi sy'n help i ddiffinio a gosod terfynau mannau agored ac yn nodwedd gweledol

# Cynllun Treflun Ardal Gadwraeth Pentref Llaneirwg





# 4 ardaloedd â chymeriad



- Sgwâr Llandaf
- Lon yr Eglwys
- Ffrynt adeiladau ar Heol Casnewydd

Mae pentref Llanelwng wedi datblygu o amgylch llwybr trafndiaeth pwysig a gellir ystyried bod iddo ddwy ran, sef y rhan ganolog a'r rhan ddeheuol. Mae dwy ran yr Ardal Gadwraeth wedi cadw chymeriad y pentref, ond gellir eu gweld fel dwy ran ar wahân o ganlyniad i'r ffordd sy'n eu gwahanu a nodweddion unigol y naill a'r llall.

## 4.1 Ardal 1: Y Rhan Ganolog

Gellir rhannu'r Rhan Ganolog ymhellach yn ôl ardaloedd penodol:

**Eglwys Llanelwng** – ardal unigryw, agored gyda nifer o lwybrau'n rhedeg trwyddi. Mae ganddi gysylltiad agos â'r clwstwr o adeiladau yn y de.

**Llandaff Square** – grŵp o fythynnod gyda'i gilydd o amgylch cwrt canolog. Maent yn atyniadol ynddynt eu hunain ond heb fod yn cyfrannu'n sylweddol i'r olygfa ehangach.

**Church Lane** - mae'r lôn hon yn cysylltu'r Eglwys â Heol Casnewydd, ac ar y ddwy ochr mae bythynnod a thŷ tafarn. Serch hynny, nid yw'n gyfan gwbl gaeëdig o ganlyniad i'r maes parcio ar ochr y de-ddwyrain.

**Tyr Winch Road** – mae'r ffordd hon yn culhau rhwng dwy hen dafarn cyn arwain i Heol Casnewydd.

**Blaen Heol Casnewydd** – mae tair tafarn a dau faes parcio mawr yn yr ardal hon. Mae ardaloedd gwyrdd o amgylch y gyffordd â Tyr Winch Road, ond nid ydynt wedi'u tirlunio ac mae'r meysydd parcio yn fawr o gymharu â graddfa lai yr adeiladau. Mae yno nifer o arwyddion a hysbysebion amlwg sy'n amharu ar yr olygfa.

**Y Tai Canolog** – mae patrwm grwpio a graddfeydd yr adeiladau'n adlewyrchu rhai'r 'pentref traddodiadol', er nad yw nodweddion yr adeiladau'n gwneud hynny ar y cyfan.

## 4.2 Ardal 2: Rhan y De

Gellir rhannu Rhan y De ymhellach yn ôl ardaloedd penodol:

**Y Tai Canolog** – cyfuniad o fythynnod, tai pâr a thai sengl traddodiadol a modern, gyda'r rhan fwyaf ohonynt wedi'u gosod mewn trionglau ac yn rhoi'r argraff o ardal ganolog.

**Blaen Heol Casnewydd a'r Gyffordd** – ardal sy'n rhoi mynedfa ar wahân i'r rhan ddeheuol. Mae Addoldy'r Tystion Jehova, y Gofeb Ryfel a'r ardal werdd ger y gyffordd yn rhoi golygfeydd clir o'r tŷ tafarn. Mae adeiladau'r efail a Droke House, ynghyd â Neuadd y Pentref a Bythynnod Seaview yn cysylltu dwy ran y pentref.

## 4.3 Materion a Chyfleoedd i Wella

Er gwaethaf y rhaniad sy'n cael ei greu gan Heol Casnewydd, yr un materion a'r cyfleoedd i wella sydd i'w cael yn nwy ran yr Ardal Gadwraeth ac o ganlyniad byddant yn cael sylw gyda'i gilydd.

### Materion

#### Addasu Adeiladau

Mae'r steiliau a'r manylion pensaernïol yn rhan hanfodol o gymeriad Lloneirwg. Mae nifer o'r adeiladau yn yr Ardal Gadwraeth wedi'u haddasu mewn rhyw ffordd, yn amrywio o osod drysau a ffenestri newydd i ail-doi a chodi estyniadau. Ar brydiau, mae'r gwaith addasu hwn wedi defnyddio deunyddiau a steiliau sy'n anghydnaws â rhai'r adeiladau gwreiddiol. O ganlyniad, mae ymddangosiad yr adeiladau dan sylw wedi newid i wahanol raddau, a hynny'n dibynnu ar natur y gwaith. Mae effaith yr addasiadau gyda'i gilydd yn amharu ar gymeriad traddodiadol yr ardal.

### Cynnal a chadw

Gall adeiladau neu adeileddau sydd mewn cyflwr gwael wneud i'r ardal ymddangos yn anniben (er nad yw hyn yn ei hun yn achos dros ddymchwel yr adeiladau dan sylw). Gall y cyfan arwain at golli nodweddion sy'n cyfrannu at yr hunaniaeth leol.

### Ffiniau

Mae Ardal Gadwraeth Pentref Lloneirwg yn ffodus bod nifer o wahanol ffiniau tir caeëdig wedi'u cadw. Mae'r ffiniau'n rhan hynod o amlwg ar y strydoedd ac yn bwysig i greu'r argraff o fan caeëdig yn yr Ardal Gadwraeth. O ganlyniad, mae eu cyflwr a'u hymddangosiad yn dylanwadu ar gymeriad yr Ardal.

Fodd bynnag, mae cyflwr a deunyddiau'r ffiniau hyn yn amrywio. Mae nifer o'r ffiniau'n anghyflawn neu mewn cyflwr gwael, tra bo eraill wedi'u hatgyweirio mewn ffordd sy'n anghydnaws â'r ardal. Mae eraill wedi'u hadeiladu o ddeunyddiau modern sy'n amharu ar ymddangosiad yr Ardal Gadwraeth.

### Hysbysebion

Mae hysbysebion yn aml yn cael eu gosod wrth y ffiniau sy'n wynebu Heol Casnewydd, ac o ganlyniad i'w maint, eu hymddangosiad a'u lleoliad maent yn amharu ar gymeriad yr Ardal Gadwraeth.

### Coed

Ar hyn o bryd, mae cenhedlaeth o goed ffawydd aeddfed yn cael eu colli yn yr Ardal Gadwraeth ac mae nifer o goed pinwydd du dan fygythiad wrth i afiechyd sy'n eu peryglu ddod yn fwy cyffredin yn lleol. Yn y gorffennol mae difrod i goed wedi'i wneud hefyd drwy waith adeiladu.

Gan fod coed yn un o brif nodweddion tirlunio meddal, sy'n allweddol yn y pentref, dylid plannu coed newydd a rhywogaethau addas wrth i'r hen rai gael eu torri neu pan fydd cyfleoedd i wneud hynny. Mae'r ffaith nad yw coed newydd yn cael eu plannu yn achosi pryder gan y bydd hyn yn amharu ar natur y pentref, ar y tirlunio meddal ac ar gymeriad cyffredinol yr Ardal Gadwraeth yn y dyfodol.

## Meysydd Parcio, Ffyrdd a Phalmentydd

Ceir pedwar maes parcio yn yr Ardal Gadwraeth. Mae'r rhain yn amlwg iawn o wahanol rannau o'r ardal, ond ar y cyfan yn ddim mwy na tharmac gwastad a moel sy'n amharu ar ymddangosiad yr ardal. Gwelir tri o'r meysydd parcio hyn ar Gynllun y Treflun ar dudalen 13, ac maent yn ardaloedd y gellid eu gwella trwy dirlunio. Mae wynebau'r ffyrdd a'r palmentydd hefyd o darmac, gan gynnwys tarmac lliw at ddibenion rheoli traffig. Mae cyflwr y tarmac hwn yn amrywio ac mewn rhannau mae mewn cyflwr gwael neu wedi'i lenwi.

## Tirlunio Meddal

Un o brif nodweddion yr Ardal Gadwraeth yw'r lefel uchel o dirlunio meddal gan gynnwys coed, cloddiau, lleiniau ymyl, tir claddu, gerddi a mannau gwyrdd anffurfiol. Yn gyffredinol, mae'r rhain yn cael eu rheoli'n dda, ond mae problemau serch hynny. Mae nifer o'r coed aeddfed yn cuddio Eglwys Bethany; gall y cloddiau ger y llwybrau ordyfu; ac mae mannau gwyrdd ger y palmentydd a'r ffyrdd yn ddi-nod am y rhan fwyaf o'r flwyddyn. Mae rhai ardaloedd wedi gordyfu, er nad yw hyn o anghenraid yn amharu ar ymddangosiad yr ardal.

## Arwyddion Ffyrdd a Dodrefn Stryd

Mae cynllun y dodrefn stryd (yn arbennig goleuadau, rhwystrau, biniau ac arwyddion) drwy'r holl Ardal Gadwraeth yn adlewyrchu eu hoedran. Mewn rhai lleoliadau, yn arbennig yn y cyffyrdd rhwng Heol Casnewydd a Tyr Winch Road a Chapel Row, ceir pentyrrau o'r rhain sydd, oherwydd eu cynllun, eu lleoliad a'u heffaith gyda'i gilydd yn amharu ar olwg yr ardal.

## Cyfleoedd i Wella

- Annog perchnogion eiddo i ailosod/cadw nodweddion a steiliau pensaernïol, deunyddiau a ffiniau traddodiadol, a chadw a rheoli nodweddion tirlunio meddal.
- Annog y gwaith o gadw a gwella walïau blaen adeiladau allweddol a nodweddion y pentref er mwyn cynnal ymdeimlad o 'bentref'.
- Annog gwelliannau drwy dirlunio yn y meysydd parcio.
- Annog gwaith cynnal a chadw ar wynebau'r meysydd parcio, y ffyrdd a'r llwybrau, gan gadw'r cyrbau cerrig gwreiddiol a rhoi ystyriaeth i'r Canllawiau Cynllunio Atodol ar gyfer Hawliau Tramwy Cyhoeddus.
- Gwella ymddangosiad hysbysebion.
- Lleihau nifer yr arwyddion ffordd a'r dodrefn stryd, fel polion, goleuadau, rhwystrau a biniau, a gwella ymddangosiad y rhain.
- Adolygu camau rheoli traffig ar hyd Heol Casnewydd i geisio gwella'u cynllun mewn perthynas â'r Ardal Gadwraeth.
- Lleihau effaith y rhaniad yn y pentref sy'n cael ei achosi gan Heol Casnewydd.
- Gwella ymddangosiad lleiniau ymyl y ffyrdd a'r palmentydd a gwella'r defnydd ohonynt.



- Os yw hynny'n addas, annog ehangu'r llwybrau drwy'r holl Ardal Gadwraeth.
- Ble mae coed aeddfed wedi'u colli, a phan fydd cyfleoedd i wneud hynny, annog plannu coed newydd a rhywogaethau addas i sicrhau bod y tirlunio meddal a'r coed allweddol yn cael eu cadw yn y pentref a'r Ardal Gadwraeth.
- Creu nodweddion i dynnu sylw at y llwybrau i mewn i'r pentref.
- Annog y gwaith o ddehongli treftadaeth yr ardal yn ymarferol ar drwas yr Ardal Gadwraeth.

# 5 fframwaith ar gyfer gweithredu

## 5.1 Cefndir

Mae'r Gwerthusiad yn nodi'r potensial i wella ac ynghyd â'r canllawiau gellir ei ddefnyddio i wneud y canlynol:

- Diffinio cynllun gwella i arwain y gwaith o ddatblygu'r ardal.
- Bod yn sail i'r gwaith o asesu ceisiadau cynllunio yn unol â pholisi 3 y Cynllun Lleol, tan y bydd Cynllun Datblygu Lleol wedi'i fabwysiadu.
- Gosod y blaenoriaethau ar gyfer rheoli tir y cyhoedd yn y dyfodol.
- Rhoi canllawiau ar gyfer y rheiny sy'n byw yn Ardal Gadwraeth Pentref Llaneirwg.

### **Dyma'r cyfleoedd sydd wedi'u nodi yn y Gwerthusiad:**

- Cynnal cymeriad arbennig Pentref Llaneirwg.
- Sicrhau bod datblygiadau newydd yn cael eu hintegreiddio'n dda yn yr ardal.
- Ble mae cyfle i wella tir y cyhoedd, sicrhau bod hynny'n cael ei wneud gan roi sylw i gymeriad arbennig yr Ardal Gadwraeth a'r gwelliannau a nodir yn y gwerthusiad.
- Gwella waliau blaen adeiladau allweddol a nodweddion allweddol.
- Creu nodweddion i bwysleisio'r llwybrau i mewn i'r pentref.
- Gwella'r cyfleoedd i fwynhau cymeriad arbennig yr ardal.
- Gwella'r ddealltwriaeth a'r gwerthfawrogiad o gymeriad arbennig yr ardal.
- Annog ac esbonio i'r trigolion pam fod atgyweirio'n gywir yn bwysig.
- Cefnogi grwpiau/cynlluniau lleol i sicrhau bod pentref Llaneirwg yn lle braf i fyw ynddo.

### **Dyma'r materion sydd angen sylw:**

- Y pwysau parhaol i addasu, dymchwel ac/neu ehangu adeiladau a ffiniau.
- Cadw tirlunio meddal gan gynnwys gerddi a chloddiau.
- Dirywiad coed hŷn ac aeddfed.
- Cynnal a gwella adeiladau a thirlunio meddal a chaled gan gynnwys meysydd parcio, llwybrau troed a ffyrdd.

- Prinder gwaith cynnal a chadw o ganlyniad i brinder arian yng nghyllidebau'r Cyngor.
- Pwysau i newid adeiladau a thai er mwyn cyflawni amcanion eraill, er enghraifft gwell effeithlonrwydd ynni, a diogelwch tai.
- Dodrefn stryd – eu nifer a'u cynllun.
- Y ffaith bod Heol Casnewydd yn rhannu'r pentref a'r materion traffig cysylltiedig.
- Ymddangosiad a lleoliad hysbysebion.
- Fandaliaeth sy'n amharu ar ymddangosiad yr ardal a diogelwch personol.

**Bydd yr adran ganlynol yn ceisio rhoi sylw i rai o'r materion hyn drwy gynigion i wella cymeriad yr Ardal Gadwraeth.**

## 5.2 Ffyrdd o Wella'r Ardal Gadwraeth

### Arweiniad

Y ffordd fwyaf effeithiol o wella Ardal Gadwraeth yw sicrhau bod y rheiny sy'n cynllunio gwaith neu ddatblygiadau yn deall cymeriad yr ardal. Mae'r canllawiau yn yr adran olaf yn rhoi cyngor ynghylch sut y gellir gwarchod adeiladau mewn cynigion ar gyfer datblygiadau. Ceir cyngor hefyd i'r rheiny sy'n ystyried gwneud gwaith atgyweirio a chynnal a chadw.

### Gwella

Er bod Deddf Cynllunio (Adeiladau Rhestredig ac Ardaloedd Cadwraeth) 1990 yn rhoi dyletswydd ar yr Awdurdod Cynllunio Lleol i baratoi cynllun ar gyfer gwella Ardal Gadwraeth, nid oes cyllideb na dull penodol ar gael i gyflawni hyn. Mae hyn yn golygu, er mwyn sicrhau gwelliannau, bod yn rhaid gweithio ar y cyd â Gwasanaethau eraill yn y Cyngor neu mewn partneriaeth â datblygwyr, y gymuned a chyrrff cyhoeddus eraill.

**Drwy'r cyfleoedd canlynol, gallai'r Cyngor fod yn allweddol wrth ddylanwadu ar welliannau a'u rhoi ar waith.**

1. Mabwysiadu'r canllawiau a'r cyfleoedd i wella a nodir yn Atodiadau 1 a 2.
2. Rheoli cyllidebau presennol y Cyngor sy'n dylanwadu ar ymddangosiad yr ardal, er enghraifft cyllidebau sy'n ymwneud â'r canlynol:
  - atgyweirio tai
  - gwella ac atgyweirio priffyrdd, gan gynnwys gwella llwybrau troed
  - cynnal a chadw a gwella parciau
  - cynlluniau adnewyddu cymdogaethau

3. Nodi cyfleoedd ar gyfer gwella'r ardal gyda'r gymuned, er mwyn eu rhoi ar waith pan fydd arian ar gael, gyda'r cyfleoedd hynny'n sail i gyfraniadau gan ddatblygwyr petai datblygiadau'n cael eu gwneud yn y dyfodol. Byddai hyn yn golygu y byddai datblygwyr fel rhanddeiliaid yn chwarae rhan allweddol wrth weithio gyda'r Cyngor a'r gymuned i gyflawni d cyffredin, - sef gwella'r Ardal Gadwraeth a'r adeiladau sydd ynddi.
4. Annog a chefnogi mentrau lleol i wella ac atgyfnerthu gwasanaethau a chyfleusterau cymunedol lleol.

## 6 Argymhellion

**Mae'r argymhellion canlynol yn crynhoi canfyddiadau'r gwerthusiad a'r camau gweithredu y gellir eu cymryd ar ôl ei fabwysiadu.**

**Dyma'r argymhellion:**

- Cyhoeddi'r canllawiau yn Atodiadau 1 a 2 a'u dosbarthu i'r rheiny sy'n byw yn Ardal Gadwraeth Pentref Llaneirwg neu sydd â diddordeb ynddi.
- Cadarnhau mai'r Gwerthusiad a'i argymhellion a'i flaenoriaethau gweithredu yw'r sylfaen ar gyfer mentrau corfforaethol yn yr Ardal Gadwraeth.
- Sicrhau bod y Gwerthusiad yn gweithredu fel fframwaith ar gyfer asesu ceisiadau cynllunio yn unol ag Adran 72 y Ddeddf.
- Sefydlu gwell cyfathrebu gyda'r Cyngor Cymuned, grwpiau a thrigolion lleol mewn partneriaeth â Grŵp Cynghori Ardaloedd Cadwraeth Dwyrain Caerdydd.
- Sicrhau bod y gwerthusiad ar gael i'w astudio yn y llyfrgelloedd a'r ysgolion lleol.
- Cytuno ar gynllun priodol ar gyfer atgyweirio a chynnal a chadw er mwyn sicrhau bod gwaith a gynhelir ar dir y cyhoedd yn gydnaws â chymeriad yr Ardal Gadwraeth.
- Mabwysiadu'r ffin newydd a argymhellir yng nghanm cyntaf yr adolygiad a hysbysebu hynny'n unol â'r Ddeddf.

## 7 Ymgynghori

**Mabwysiadwyd y ddogfen hon yn dilyn ymgynghori lleol.**



# atodiad 1

## Canllaw i'r Rheiny sy'n Cynllunio Datblygiadau yn Ardal Gadwraeth Pentref Llaneirwg

Mae'r canllawiau hyn wedi'u paratoi ar gyfer y rheiny sy'n ystyried gwneud gwaith i atgyweirio neu addasu eu tai neu eu heiddo. Mae'r canllawiau wedi'u paratoi i barchu a gwella'r cymeriad a nodir yn y gwerthusiad hwn.

### Caniatâd

Rhestrwyd nifer o adeiladau/adeileddau yn yr Ardal Gadwraeth yn adeiladau o ddiddordeb pensaernïol neu hanesyddol arbennig. Rhaid i berchnogion y tai hyn gael Caniatâd Adeilad Rhestredig gan yr Awdurdod Cynllunio Lleol cyn addasu, ymestyn neu ddymchwel unrhyw ran o adeilad, y tu mewn neu'r tu allan iddo, mewn ffordd a fyddai'n effeithio'n sylweddol ar ei ddiddordeb pensaernïol neu hanesyddol arbennig.

Ar gyfer adeiladau sydd heb gael eu rhestru, efallai y bydd angen caniatâd cynllunio cyn ymgymryd â rhai mathau o waith. Gall swyddog cynllunio gyngori ynghylch a oes angen caniatâd ar eich cynigion.

Efallai hefyd y bydd angen i chi gydymffurfio â Rheoliadau Adeiladu. Bydd modd i swyddog rheoli adeiladu roi cyngor i chi am y rheoliadau.

### Deunyddiau a Manylion Adeiladu

Wrth ystyried gwneud gwaith cynnal a chadw, ailosod neu waith adeiladu, dylid ceisio gwneud y canlynol:

- Atgyweirio'n hytrach nag ailosod ffenestri a drysau gwreiddiol
- Defnyddio manylion sy'n cyd-fynd â'r prif adeilad ar estyniadau bychain.
- Adeiladu waliau gyda deunyddiau sy'n cyd-fynd
- Defnyddio llechi neu deils to sy'n cyd-fynd

### Ffenestri a Drysau

Rhoi drysau a ffenestri newydd yw un o'r problemau dylunio mwyaf anodd. Mae'r cyngor canlynol yn berthnasol i ddrysau a ffenestri mewn estyniadau ac wrth osod rhai newydd mewn adeiladau presennol.

- Dylid cadw'r drysau a'r ffenestri gwreiddiol os yw hynny'n bosibl.
- Dylai ffenestri newydd adlewyrchu'r steil a'r deunyddiau gwreiddiol a'r dulliau gwreiddiol o'u hagor, ynghyd â phatrwm gwreiddiol y ffenestr.
- Dylai drysau newydd adlewyrchu arddull a deunyddiau'r drysau a osodwyd yn wreiddiol, sef drysau pren syml ar y cyfan gydag ychydig o le i wydr yn unig.

Yn ymarferol, mae hyn yn golygu y dylech ystyried i ddechrau a oes angen gosod rhai newydd o gwbl.

Efallai y bydd yn bosibl atgyweirio ffenestri, a gall seiri coed crefftus wneud hynny'n rhwydd. Gall y Tîm Cadwraeth yn yr adran Cynllunio Strategol roi enwau gwneuthurwyr ffenestri pren arbenigol i chi. Gall y tîm hefyd roi cyngor am fanylion gwaith saer.

Mae rhagor o gyngor am atgyweirio ffenestri a gosod rhai newydd ar gael mewn cyhoeddiad ar wahân, 'Atgyweirio a ffenestri newydd mewn Ardaloedd Cadwraeth' sydd ar gael gan y Tîm Cadwraeth yn yr adran Cynllunio Strategol.

# Simneiau

Mae gan y rhan fwyaf o adeiladau'r pentref simneiau gyda lefelau amrywiol o fanylion. Mae gan rai, fodd bynnag, rendr wedi'i beintio arnynt. Dylid cynnal a chadw deunyddiau gwreiddiol y simneiau.

Mae simnai yn nodwedd weledol bwysig o adeilad ac yn cyfrannu tuag at effaith weledol grwpiau o adeiladau a'u hamlinell yn yr awyr. Os bydd simnai sy'n cyfrannu at gymeriad eiddo neu Ardal Gadwraeth yn annïogel a bod angen ei hatgyweirio, dylid ei hailadeiladu i'r un uchder a chynllun â'r gwreiddiol, hyd yn oed os nad yw'n cael ei defnyddio bellach.

Os yw adeilad wedi ei restru, bydd angen Caniatâd Adeilad Rhestredig a Chaniatâd Cynllunio i ddymchwel simnai. Pan na fydd simneiau'n cael eu defnyddio rhagor, mae'n bwysig cymryd camau i gynnal a chadw'r gwaith brics, y mortar a'r rendr (os yw'n hynny'n berthnasol). Dylid cadw potiau clai gwreiddiol os ydynt yn strwythurol gadarn. Gall gard tywydd priodol awyru'r simnai a gwarchod rhag lleithder yn y frest.

## Ffenestri Dormer a Llofftydd To

Nid yw dormerau'n nodwedd draddodiadol yn Lloneirwg. Mae'n annhebygol y byddai dormeri newydd yn cael eu hystyried yn briodol ar y bythynnod a'r adeiladau traddodiadol yn yr Ardal Gadwraeth.

Er mwyn caniatáu dormerau mewn lleoliad, rhaid iddynt beidio â chael effaith niweidiol ar gymeriad tŷ unigol neu Ardal Gadwraeth, a rhaid iddynt barchu graddfa'r tŷ, diogelu cymeriad ffurf bresennol y to, a diogelu ymddangosiad yr Ardal Gadwraeth.

Efallai y bydd ffenestri to traddodiadol yn dderbyniol mewn lleoliadau sydd ddim yn rhy amlwg, yn hytrach na dormer. Yn achos tai pâr, yn enwedig os ydynt yn gymesur, bydd angen gofalu na fydd ffenestr do yn achosi anghydbwysedd rhwng y ddau dŷ. Nid yw goleuadau to modern mewn fframiau dwfn, sy'n torri ar linell wyneb y to, yn addas.

## Deunydd y To

Dylid cadw deunydd gwreiddiol y to. Llechi newydd neu lechi wedi eu hadennill yw'r ffordd orau o ddiogelu cymeriad yr Ardal Gadwraeth. Wrth ail-doi, mae'n bwysig defnyddio deunydd o'r un maint ac ansawdd â'r gwreiddiol, a dilyn lled a phatrwm y cwrs.

Dylid cadw nodweddion traddodiadol fel teils crib ac estyll tywydd addurnol, gan ddefnyddio offer d r glaw sydd â deunydd a chynllun traddodiadol.

## Portshys a Chanopiau

Mae portshys yn nodwedd bwysig ar ochr tai a dylid parchu'r manylion a geir ynddynt o hyd. Dylai cynigion ar gyfer portshys a chanopiau newydd roi ystyriaeth i unrhyw linellau adeiladu gwreiddiol ynghyd â chynllun gwreiddiol yr eiddo neu'r teras dan sylw.

## Gorffeniad/Gwaith Cerrig ar Waliau

Rendr llyfn wedi'i beintio yw'r gorffeniad mwyaf cyffredin ar waliau yn yr Ardal Gadwraeth, er bod cerrig llanw hefyd yn cael eu defnyddio mewn rhai llefydd. Mae gan rai adeiladau addurniadau amgylchynol o frics coch a chonglfeini.

Mae'n bwysig bod gwaith carreg yn cael ei atgyweirio a'i adnewyddu'n gywir. Mae hi'n hanfodol bod y garreg bresennol yn cael ei hailbwyntio mewn modd sy'n cyd-fynd â'r dull adeiladu gwreiddiol. Argymhellir defnyddio mortar calch, gan fod sment trwm yn achosi problemau o ran cadw lleithder mewn waliau cerrig traddodiadol. Dylid rhoi sylw i orffeniad allanol ar estyniadau. Dylai hwn gyd-fynd â gorffeniad yr adeilad gwreiddiol. Os mai rendr llyfn neu stwco yw gorffeniad yr adeilad gwreiddiol, dylid rhoi gorffeniad llyfn neu stwco ar yr estyniad hefyd, yn hytrach na gorffeniad rendr garw. Os yw'r adeilad gwreiddiol o gerrig, dylai'r estyniad fod o gerrig hefyd gyda phatrwm y gwaith cerrig yn cyd-fynd ag un yr adeilad gwreiddiol. Os yw hynny'n addas, dylid rhoi brics o amgylch drysau a ffenestri ynghyd â chonglfeini.

# Dyfeisiadau Ynni Adnewyddadwy, Offer Cyfathrebu ac Offer Diogelwch

Gall gosod offer ychwanegol ar adeiladau, am ba bynnag reswm, gael effaith sylweddol ar gymeriad Ardal Gadwraeth. Os bydd yr offer hwnnw mewn lle anaddas, gall sawl achos gyda'i gilydd ddwysáu'r effaith a niweidio cymeriad yr Ardal Gadwraeth. Mae'n annhebygol y byddai offer yn dderbyniol ar waliau blaen a waliau ochr amlwg. Mae waliau cefn a thai allan yn aml yn lleoliadau mwy addas, cyn belled â'u bod o'r golwg ac nad ydynt yn amharu ar gymeriad yr Ardal Gadwraeth. Os yw'r math hwn o offer wedi'i leoli mewn mannau anaddas ar hyn o bryd, dylid cael gwared arno pan fydd cyfle.

## Estyniadau a Datblygiadau Newydd

Boed y cynllun yn un traddodiadol neu fodern, er mwyn i ddatblygiadau newydd ac estyniadau i adeiladau presennol fod yn llwyddiannus mewn Ardal Gadwraeth, mae angen deall cymeriad ac ymddangosiad yr Ardal Gadwraeth.

Dylai estyniadau i adeiladau presennol a datblygiadau newydd yn Ardal Gadwraeth Pentref Llaneirwg gadw neu wella cymeriad ac ymddangosiad yr Ardal yn y ffyrdd hyn:

- Parchu ansawdd nodedig y lle, a fydd yn golygu parhau i ddefnyddio'r graen trefol presennol.
- Cadw golygfeydd i mewn ac allan o'r Ardal Gadwraeth.
- Parchu defnydd presennol y tir.
- Atgyfnerthu hierarchaeth bresennol mannau cyhoeddus a phreifat.
- Defnyddio deunyddiau a manylion pensaernïol o ansawdd yr un mor uchel â'r rheiny sydd yn yr adeiladau presennol.

Mae materion cynllunio mwy cyffredinol i'w hystyried hefyd. Er enghraifft, mae angen rhoi sylw i effaith unrhyw ddatblygiadau newydd ar amwynderau cyfagos, yn benodol o ran datblygiadau uwch ar y llethr, colli golau a datblygiadau gormesol.

Bydd Canllawiau Cynllunio Atodol sydd i'w cyhoeddi maes o law yn rhoi cyngor manylach ar faterion cynllunio cyffredinol.

**Os yw adeilad yn un rhestredig, mae rheolau a gofynion pellach yn berthnasol sy'n gwrthwneud y cyngor hwn.**

Gan fod dylunio estyniadau llwyddiannus yn gofyn am wybodaeth am y math o adeilad dan sylw ac ymdriniaeth sensitif o'r maint a'r manylion, mae'n syniad da defnyddio pensaer sydd â gwybodaeth a phrofiad o'r math hwn o waith.

**Gall estyniadau a datblygiadau newydd gael goblygiadau ar dirlunio meddal. Mae cyngor am hyn yn Atodiad 2.**

**Mae canllawiau am goed, tirlunio, parcio, gerddi, cloddiau, gathiau a ffiniau yn Atodiad 2, 'Cyngor am Goed a Thirlunio'.**

## Cyngor am Goed a Thirlunio

Mae'r canllawiau'n ymwneud â materion tirlunio gan gynnwys coed, parcio, gerddi, cloddiau, ffensys a giatiau. Mae manau agored, lleiniau ymyl a gerddi preifat i gyd yn cyfrannu at gymeriad arbennig yr Ardal Gadwraeth. Mae'r ystyriaethau perthnasol wedi'u nodi isod os ydych chi'n cynllunio gwaith sy'n ymwneud â'r nodweddion hyn.

### Coed

Mae coed mewn Ardaloedd Cadwraeth yn cael eu diogelu. Rhaid gwneud cais ysgrifenedig am ganiatâd i wneud gwaith ar goed sy'n fwy na 7.5 centimetr (tua 3 modfedd) mewn diamedr ac yn 1.5 metr (tua 5 troedfedd) o'r tir. Yn benodol, rhaid i chi roi 6 wythnos o rybudd i'r Awdurdod Cynllunio Lleol o'ch bwriad i wneud y gwaith. Bydd yr Awdurdod yn caniatáu gwaith os bydd hynny o fudd i'r coed, a gall ganiatáu gwaith hefyd os bydd y manteision yn fwy na'r difrod i'r coed. Os nad yw'n rhoi caniatâd gall yr Awdurdod roi Gorchymyn Cadw Coed i atal y gwaith. Os na fydd yr Awdurdod yn ymateb o fewn chwe wythnos, gellir gwneud y gwaith beth bynnag. Mae'r cosbau y gall y llys eu rhoi am beidio â chyflwyno'r cais yn rhai difrifol - yr un mor ddifrifol â'r cosbau y gellir eu rhoi os byddai'r coed yn destun Gorchymyn Cadw Coed.

Nid yw gwaith yn golygu torri neu ddymchwel coeden yn unig, ond tocio neu ddifrodi gwreiddiau a changhennau hefyd, boed yn uniongyrchol neu'n anuniongyrchol. Er enghraifft, dylid gwneud cais os ydych chi'n bwriadu addasu lefel y pridd ger coed, neu osod wynebau anhydraidd, fel llwybr newydd. Byddai'n drosedd hefyd difrodi coed drwy lygru eu hamgylchedd, er enghraifft rhoi chwynladdwr dail llydan ar lawnt gyfagos. Mae sawl eithriad rhag gorfod cael caniatâd, yn enwedig yn achos coed sy'n marw, wedi marw, neu'n beryglus. Fe'ch cynghorir, oni bai bod perygl y funud honno, i ffonio Swyddog Cadw Coed cyn tybio fod un o'r eithriadau hyn yn berthnasol. Fel rheol, bydd angen ailosod coed a ddymchwelir yn anghyfreithlon, neu a ddymchwelir heb fod eithriad yn berthnasol. Os yw'r gwaith dan sylw yn ymwneud â datblygiad sydd angen caniatâd cynllunio, dylech gynnwys y manylion yn y cais cynllunio. Drwy wneud hynny, ni fydd yn rhaid i chi wneud cais ar wahân o dan y rheoliadau sy'n diogelu coed – bydd yr holl faterion yn cael eu hystyried gyda'i gilydd.

Os oes gennych chi goeden fawr neu amlwg, fe'ch cynghorir yn gryf i gael cyngor gan feddyg coed o dro i dro ar gyfer ei rheoli yn y tymor hir. Bydd yr Awdurdod yn rhoi ystyriaeth deg i farn meddyg coed cymwysedig wrth ystyried ceisiadau. Rheolir coed ar briffyrdd, neu mewn parciau, gan Wasanaethau Parciau'r Cyngor, ac maent yn destun cyfundrefn reoli tymor hir a arolygir gan arbenigwr coed.

### Ailblannu Coed sy'n Dirywio

Gan fod coed yn un o brif nodweddion yr Ardal Gadwraeth, mae'n bwysig plannu coed newydd pan fydd hen rai'n dirywio a phan fydd cyfleoedd i wneud hynny. Dylid plannu coed newydd wrth i'r hen goed gael eu dymchwel. Dylai'r holl goed fod yn rhywogaethau priodol. Dylai Swyddogion Cadw Coed allu'ch cynghori am rywogaethau priodol ar gyfer eich sefyllfa benodol chi.

### Gerddi

Mae gerddi ffrynt gyda glaswellt a chloddiau yn cyfrannu at naws arbennig yr Ardal Gadwraeth. Mae creu cyrtiau blaen o balmant yn lleihau ardaloedd o laswellt, gwelyau blodau a chloddiau, ac yn aml yn arwain at golli gardd gyfan a llwybr, sy'n niweidio cymeriad yr ardal.

## Parcio mewn Gerddi Ffrynt

Datblygwyd y rhan fwyaf o'r ardal cyn i geir ddod yn gyffredin. Mae creu llefydd parcio oddi ar y stryd ac o fewn talar tai unigol yn gallu arwain at golli gerddi ffrynt a nodweddion ar ffiniau'r gerddi fel cloddiau a waliau cerrig, sy'n nodweddion pwysig yn Llaneirwg.

Pan fydd lle i garej, dylid ei chynllunio mewn ffordd sy'n cyd-fynd â'r tŷ dan sylw, heb amharu ar weddill yr ardal.

## Ffiniau Tir Caeëdig a Gatiau

Dylid ystyried ffiniau gerddi yn estyniad o'r adeilad y maent yn ei warchod. Maent yn rhoi diffiniad a chymeriad i olwg y stryd. Dylai unrhyw fath o waliau newydd geisio cyflawni'r un amcanion.

Mae cloddiau'n boblogaidd fel ffiniau yn Llaneirwg ac yn cyfrannu'n sylweddol at y tirlunio meddal. Wrth gynnal a chadw ac adfer cloddiau, mae hi'n bwysig plannu rhywogaethau sy'n cyd-fynd â chymeriad yr ardal. Efallai y bydd Swyddogion Cadw Coed yn gallu rhoi cyngor i chi am y rhywogaethau sy'n addas i'ch sefyllfa benodol chi. Wrth i gloddiau dyfu gall ffensys pyst a gwifrau neu rwyll fod yn ffordd dderbyniol o ddiogelu'r ardd.

Dylai waliau ffiniol adlewyrchu cymeriad yr ardal. Drwy'r ardal, ceir nifer o waliau cerrig traddodiadol o gerrig llanw amrywiol. Dylai waliau o'r fath gael eu hatgyweirio a'u cynnal a'u cadw i sicrhau bod y gwaith carreg a'r mortar yn parchu'r strwythur gwreiddiol. Mae hi'n hanfodol bod y garreg bresennol yn cael ei hailbwyntio mewn modd sy'n cyd-fynd â'r dull adeiladu gwreiddiol. Argymhellir defnyddio mortar calch, gan fod sment trwm yn achosi problemau o ran cadw lleithder mewn waliau cerrig traddodiadol.

Os yw rheiliau traddodiadol wedi ffurfio rhan o'r ffin neu'r holl ffin, dylid cynnal a chadw'r rhain. Os oes angen gosod rheiliau newydd yn lle'r rhai gwreiddiol, dylai eu cynllun fod yn draddodiadol.

Dylid osgoi defnyddio deunyddiau modern fel concriid a ffensys pren.

Dylai gatiau a drysau gerddi adlewyrchu manylion pensaernïol syml a maint cymharol y prif adeilad.

## Tirlunio

Gall estyniadau i eiddo a datblygiadau newydd gael goblygiadau ar dirlunio meddal. Er mwyn cadw cymeriad yr ardal, os gwneir unrhyw ddatblygiadau, dylid cadw elfennau allweddol y tirlunio meddal a gweithredu mesurau diogelu priodol er mwyn sicrhau eu bod yn goroesi yn ystod ac ar ôl gwneud y gwaith.

Mae rhai datblygiadau'n rhoi cyfleoedd ar gyfer tirlunio meddal a dylid annog hynny. Dylid creu cynlluniau tirlunio meddal mewn ffordd sy'n cyd-fynd â chymeriad yr ardal.



## Adolygiad o'r Ffin Cefndir

Dynodwyd Llaneirwg yn Ardal Gadwraeth yn 1976, a chafodd yr ardal ei hehangu yn 1977. Fel y gwelir ar Fap 2, roedd yr ardal wedi'i seilio ar bentref Llaneirwg ac yn ymestyn i'r gogledd i gynnwys adeilad a thir Coleg St John ac i'r de i gynnwys Eglwys Bresbyteraidd Bethany.

Ers cael ei dynodi, fodd bynnag, mae'r ardal wedi newid yn sylweddol, drwy addasiadau i adeiladau unigol a thrwy ddatblygiadau newydd. Mae'r newidiadau hyn wedi'u hystyried yn nhermau eu heffaith ar yr Ardal Gadwraeth.

## Addasiadau i'r Ffin

Cafodd yr holl Ardal Gadwraeth ei hadolygu a daethpwyd i'r casgliadau hyn:

## Eithrio o'r Ardal Gadwraeth

- **Addasu ffin yr Ardal Gadwraeth i eithrio rhan ogleddol yr Ardal Gadwraeth. Mae hyn yn cynnwys yr holl eiddo a'r tir sydd i'w gyrraedd oddi ar William Nicholls Drive ac eiddo 'The Gatehouse' (gweler Map 2).**

### Rheswm:

Yn yr ardal hon oedd tir a thŷ gwledig Tŷ-to-Maen yn wreiddiol (a ddaeth yn ddiweddarach yn Gartref Gwella William Nichols). Mae gan yr adeiladau rinweddau pensaernïol sylweddol gyda'r tŷ, yr hen stablau a theras yr ardd (Coleg St John bellach) wedi'u diogelu'n statudol o dan ddynodiadau Adeiladau Rhestredig. Pan gafodd Llaneirwg ei dynodi'n Ardal Gadwraeth yn 1976, roedd y tir yn cyfrannu at gymeriad ac ymddangosiad yr ardal a'r adeiladau'n adlewyrchu rhan o'i hanes.

Fodd bynnag, ers hynny, mae stad o dai wedi'i hadeiladau ar y tir. Mae'r stad hon wedi'i dylunio ar wahân, ac nid oes cysylltiad rhyngddi â'r datblygiadau cyfagos. Mae waliau ffiniol uchel o amgylch y stad, sy'n cefnu ar y pentref hanesyddol. O ganlyniad, nid yw golwg y stad yn cyd-fynd yn dda â'r pentref.

Mae'r stad yn un faestrefol, ac nid yw ei chynllun na'r adeiladau'n adlewyrchu graddfa na chynllun y pentref (o ran steil na deunyddiau). Mae nifer o'r coed aeddfed sydd wedi'u lleoli yn nhir yr hen stad wedi'u cadw a'u diogelu o dan Orchmyinion Cadw Coed - ac mae'r coed hyn yn dal i roi manteision sylweddol o ran tirlunio. O ganlyniad, mae'n briodol eithrio'r rhan ogleddol hon o'r Ardal Gadwraeth.



- Eglwys Bresbyteraidd Bethania
- Prif adeilad Coleg St John
- Stad dai yn hen dir Tŷ-to-Maen



• Courtenay Close

• 'The Hyde' a 'The Lanterns'

• Coed y tu ôl i 1 a 3 Bethania Row

• Esiampl o stâd dai o'r 20fed ganrif

- **Addasu ffin yr Ardal Gadwraeth i eithrio Courtenay Close, ar wahân i'r tirlunio gyferbyn ag 1 a 2 Courtenay Close (gweler Map 2).**

#### Rheswm:

Mae Courtenay Close yn ddatblygiad modern o bum tŷ sengl ar ochr orllewinol yr Ardal Gadwraeth. Mae'r rhain yn dai maestrefol, ac nid yw eu cynllun cul-de-sac na'r adeiladau'n adlewyrchu graddfa na chynllun pentref Llaneirwg (o ran steil na deunyddiau). Mae'r cynllun yn golygu hefyd bod Courtenay Close a gweddill y pentref wedi'u gwahanu.

Fodd bynnag, mae'r tirlunio gyferbyn ag 1 a 2 Courtenay Close wedi'i gadw o fewn ffin yr Ardal Gadwraeth gan fod y coed yn rhan ganolog o safle'r Eglwys.

- **Addasu ffin yr Ardal Gadwraeth i eithrio eiddo 'The Hyde' a 'The Lanterns' yng ngogledd a gogledd-ddwyrain Chapel Row Lane (gweler Map 2).**

#### Rheswm:

Mae'r tai hyn wedi'u lleoli ar gyrion y pentref, ac mae eu cynllun (o ran steil a deunyddiau) yn anghydnaws â chymeriad gweddill yr Ardal Gadwraeth. Nid yw'r eiddo hyn i'w gweld o'r Ardal Gadwraeth ei hun ac nid ydynt yn rhan ganolog o'r pentref.

Fodd bynnag, bydd y man parcio y tu ôl i 1 a 3 Bethania Row wedi'i gadw o fewn ffiniau'r Ardal Gadwraeth oherwydd cyfraniad y coed sydd yno. Yn wahanol i 'The Hyde' a 'The Lanterns', mae'r coed hyn i'w gweld o'r Ardal Gadwraeth ac yn bwysig i'r ardal a'r pentref.

Tra bo gan y rhan fwyaf o'r adeiladau traddodiadol yn yr Ardal Gadwraeth ryw fath o addasiadau sy'n anghydnaws â'u steil pensaernïol gwreiddiol, penderfynwyd nad oedd eithrio rhagor ohonynt o'r Ardal Gadwraeth drwy addasu'r ffin yn angenrheidiol, a hynny gan fod yr adeiladau a'r tir sy'n weddill o fewn y ffin yn ganolog i'r pentref a'r Ardal Gadwraeth.

## Ehangu'r Ardal Gadwraeth

Roedd ardal yr arolwg yn cynnwys yr holl dir gerllaw ffin yr Ardal Gadwraeth. At ddefnydd preswyl y mae'r rhan fwyaf o'r tir, a hynny mewn stadau tai sy'n nodweddiadol o ddiwedd yr ugeinfed ganrif. Mae'r stadau hyn, sydd wedi'u cynllunio yn hytrach nag esblygu (ac mae hynny'n cael ei adlewyrchu yn eu cynllun a'u patrwm) yn hollol wahanol o ran cymeriad ac ymddangosiad i bentref Llaneirwg. Nid yw eu cynllun yn cyd-fynd yn dda gyda'r pentref chwaith; yn gyffredinol, mae'r stadau hyn yn cefnu ar y pentref ac ar wahân iddo. Am y rhesymau hyn, nid yw'r stadau hyn wedi'u cynnwys yn yr Ardal Gadwraeth.

Datblygiad arall sy'n ffinio â'r Ardal Gadwraeth yw'r tai pâr a'r tai sengl cerrig a brics coch ar hyd Tyr Winch Road. Er bod gan yr adeiladau hyn eu rhinweddau eu hunain, nid oes ganddynt gysylltiad hanesyddol na phensaernïol cryf â'r pentref (mae'r Ardaloedd Cadwraeth yn cael eu dynodi ar sail eu cymeriad a'u hymddangosiad). O ystyried nodweddion gwahanol yr adeiladau hyn a'u lleoliad ar y cyrion, yn enwedig o ystyried bod rhan ogleddol yr Ardal Gadwraeth wedi'i heithrio, nid ydynt wedi'u cynnwys o fewn ffin yr Ardal Gadwraeth.

Mae adeiladau eraill sy'n ffinio â'r Ardal Gadwraeth yn cynnwys tai sengl a thai pâr o ddiwedd yr ugeinfed ganrif, ac oherwydd eu lleoliad a'u cynllun nid ydynt yn rhan ganolog o'r pentref nac o'i gymeriad. O ganlyniad, nid yw'r adeiladau hyn ar hyd Tyr Winch Road, Oldhill a Heol Casnewydd wedi'u cynnwys o fewn ffin yr Ardal Gadwraeth.

Fodd bynnag, mae tri eiddo wedi'u nodi i'w cynnwys o fewn ffin yr Ardal Gadwraeth. Y rhain yw Forge Cottage, Forge House a Droke House ar Heol Casnewydd.

## Y Rheswm dros Ehangu Ffin yr Ardal Gadwraeth:

Mae Forge Cottage, Forge House a Droke House yn gymorth i greu ffin i'r pentref ar yr ochr ddwyreiniol. Pan gynhaliwyd yr adolygiad, nid oedd gan y pentref ffin amlwg ar ochr ddwyreiniol Heol Casnewydd o ganlyniad i'r garejys masnachol o ddiwedd yr ugeinfed ganrif a'u cyrtiau mawr sy'n creu ymdeimlad o le agored, yn groes i gymeriad yr Ardal Gadwraeth. Mae'r fynedfa i Fferm Cummings, sydd o dan lefel y ffordd, hefyd yn creu teimlad o le agored. Fodd bynnag, mae Forge Cottage, Forge House a Droke House yn rhan o ffin amlwg i'r dwyrain o Heol Casnewydd, ac maent yn adeiladau allweddol sy'n cysylltu rhannau canolog a deheuol yr Ardal Gadwraeth.

Er bod Forge Cottage a Droke House wedi'u haddasu, mae ganddynt yr un nodweddion â'r adeiladau o'r bedwaredd ganrif ar bymtheg a dechrau'r ugeinfed ganrif sydd yn y pentref, er enghraifft o ran eu graddfa a'u cynllun. Disgrifiwyd hyn yn yr asesiad o gymeriad yr ardal. Maent hefyd yn adlewyrchu datblygiad hanesyddol y pentref: mae Forge Cottage yn sefyll ar safle hen efail (sy'n dangos pwysigrwydd amaethyddiaeth a thrafnidiaeth i'r pentref yn y gorffennol) ac mae gan Droke House (Coppers End gynt) gysylltiad â hen wasanaeth Heddlu'r pentref.

## Casgliad

Mae'r asesiad o'r Ardal Gadwraeth a'r ardal o'i hamgylch wedi cadarnhau:

- bod gan lawer o'r Ardal Gadwraeth gymeriad arbennig o hyd
- y dylai tri eiddo sydd y tu allan i'r Ardal Gadwraeth gael eu cynnwys o fewn y ffin
- na ddylai rhannau o'r Ardal Gadwraeth gael eu dynodi'n rhan o'r Ardal Gadwraeth erbyn hyn.

**Mae'r addasiadau hyn i'w gweld ar Fap 2.**

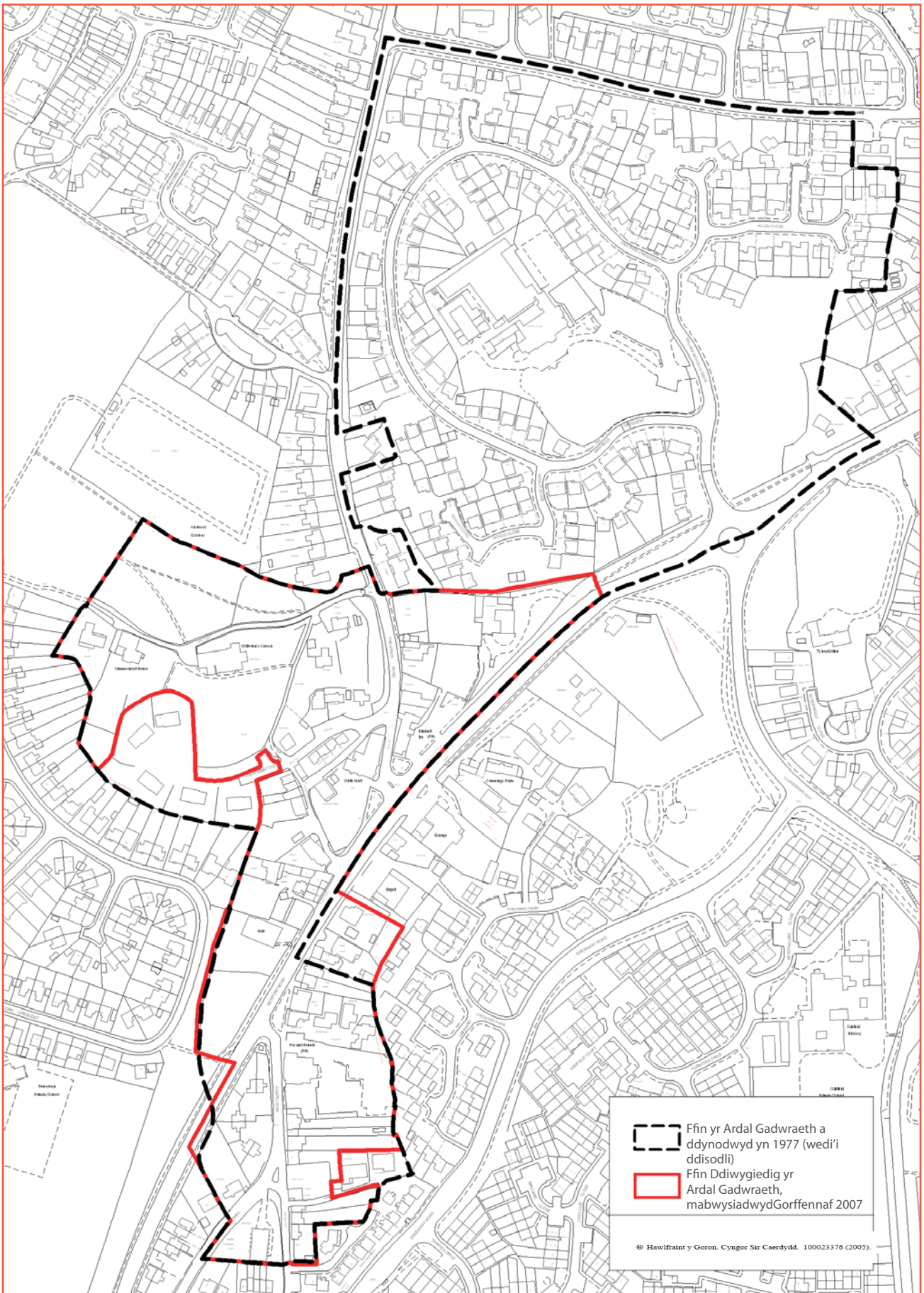


- Ty ar wahân o frics coch ar hyd Heol Tŷ'r Winch
- Tai pâr diwedd yr 20fed ganrif
- Droke House
- Forge Cottage



# Map 2

## Ffiniau'r Ardal Gadwraeth yn 1977 a 2007





## Geirfa

<b>Estyll Tywydd</b>	byrddau pren a osodir ar dalcen to, a all fod yn addurnedig.
<b>Rheoliadau Adeiladu</b>	rheolau cyfreithiol neu statudol sy'n galluogi cynghorau lleol i reoli ansawdd adeiladau. Eu bwriad yw sicrhau diogelwch ac iechyd y cyhoedd, a safonau adeiladu derbynol gofynnol.
<b>Cadw</b>	adran amgylchedd hanesyddol Llywodraeth Cynulliad Cymru. Eu bwriad yw hyrwyddo cadwraeth a'r gwerthfawrogiad o amgylchedd hanesyddol Cymru. Mae hyn yn cynnwys adeiladau hanesyddol, cofebion hynafol, parciau a gerddi hanesyddol, tirweddau ac archaeoleg danddwr.
<b>Cwrs</b>	rhesi.
<b>Ardal Gadwraeth</b>	ardal o ddiddordeb pensaernïol neu hanesyddol, y dylid cadw neu wella ei chymeriad neu ei hymddangosiad.
<b>Cyd-destun</b>	lleoliad adeilad neu ofod, ei safle yn ei amgylchedd naturiol neu'n ei gymdogaeth.
<b>Talar</b>	ardal o dir sy'n amgylchynu eiddo o fewn ei ffiniau.
<b>Ffenestri Dormer</b>	fffenest gyda tho wedi ei gosod ar do goleddol.
<b>Terfyniad</b>	nodwedd addurniadol ar ddiwedd to.
<b>Ffurf</b>	siâp cyffredinol ardal gan gynnwys ei maint a'i graddfa.
<b>Talcen</b>	wal adeilad, y rhan uwch, siâp triongl.
<b>Lled</b>	trwch / dyfnder.
<b>Adeilad Rhestredig</b>	adeilad neu adeiledd arall sydd o bwysigrwydd pensaernïol neu hanesyddol penodol ac sy'n cael ei ddiogelu'n statudol gan Cadw. Ni ellir ei ddymchwel na newid ei ymddangosiad allanol, na'i ymddangosiad mewnol mewn rhai achosion, heb ganiatâd ffurfiol.
<b>Adeilad Rhestredig Lleol</b>	adeilad, strwythur neu nodwedd sydd â gwerth hanesyddol neu bensaernïol sylweddol ym marn y Cyngor, ond sydd heb ei Restrū'n Statudol (sef cael ei gydnabod gan Cadw fel adeilad o bwysigrwydd cenedlaethol).
<b>Porth Mynwent</b>	Porth neu giât sydd â tho, y fynedfa draddodiadol i fynwent eglwys.
<b>Morter</b>	Deunydd sy'n cael ei ddefnyddio wrth adeiladu i lenwi'r bylchau rhwng cerrig neu frics a'u glynu wrth ei gilydd.
<b>Conglfeini</b>	cerrig neu frics a ddefnyddir fel nodwedd addurniadol ar gorneli adeilad. Mae'r cerrig fel arfer yn cael eu gosod mewn patrwm bach a mawr am yn ail.
<b>Cyfarpar Dŵr Glaw</b>	eitemau fel peipiau glaw, gwteri a chynwysyddion sy'n cael gwared ar ddŵr glaw oddi ar adeilad.

<b>Rendr</b>	gorchudd plastr, calch neu sment.
<b>Wedi'i rendro</b>	wedi'i orchuddio â phlaster.
<b>Ailbwyntio</b>	atgyweirio uniadau wal.
<b>Teils Crib</b>	y teils sy'n gorchuddio man uchaf to.
<b>Ffenestr do</b>	agoriad â gwydr arno mewn to.
<b>Cerrig Llanw</b>	cerrig o siâp a maint afreolaidd mewn mortar.
<b>Graddfa</b>	maint cymharol gwrthrych.
<b>Amlinell yn yr awyr</b>	amlinell gwrthrychau yn yr awyr.
<b>Stwco</b>	plaster neu sment tenau a ddefnyddir i orchuddio waliau.

### **Grŵp Cyngori Ardaloedd Cadwraeth Dwyrain Caerdydd**

grŵp sy'n cynnwys aelodau ward lleol a thrigolion lleol sydd ag arbenigedd mewn materion cadwraeth. Nid oes gan y grŵp hwn y grym i wneud penderfyniadau ond mae'n gweithredu fel ymgynghorydd, wrth geisio sylwadau am geisiadau cynllunio.

### **Gorchymyn Cadw Coed**

yn diogelu'r coed sydd wedi'u nodi yn y gorchymyn. Mae'r Gorchymyn yn ei gwneud hi'n drosedd i dorri, tocio, dadwreiddio, niweidio neu ddinistrio coeden a nodir yn y Gorchymyn, neu ganiatáu i hyn ddigwydd, heb wneud cais am ganiatâd ffurfiol gan yr Awdurdod Lleol.

### **Graen Trefol**

patrwm trefniant a maint adeiladau a'u plotiau mewn anheddiad.

## fynonellau a Chyfeiriadau Cefndir

- The Buildings of Wales: Glamorgan – John Newman (1995)
- Rumney and St Mellons A History of Two Villages – Marjorie Neal et al (2005)
- The Story of St Mellons – Alison Bielski (1985)
- The Illustrated History of Cardiff's Suburbs – Dennis Morgan (2003)
- Cynllun Lleol Dinas Caerdydd – Cyngor Dinas Caerdydd (1996)
- Cynllun Datblygu Unedol Caerdydd (Wedi'i Adneuo) Cyngor Sir Caerdydd (2003)
- Strategaeth Ardaloedd Cadwraeth – Cyngor Sir Caerdydd (1997)
- Cynllun Ailosod Strwythur De Morgannwg (Ardal Caerdydd) 1991-2011 – Cyngor Sir Caerdydd (1997)
- Deddf Cynllunio Gwlad a Thref (Adeiladau Rhestredig ac Ardaloedd Cadwraeth) 1990
- Cylchlythyr 61/96 y Swyddfa Gymreig – Cynllunio a'r Amgylchedd Hanesyddol

Gellir cael manylion Adeiladau Rhestredig, coed a ddiogelir ar hyn o bryd gan Orchmynion Cadw Coed a'r dogfennau polisiâu cynllunio y cyfeirir atynt yn y ddogfen hon gan y Tîm Cadwraeth.

## Diolchiadau

- Archifdy Gwent
- Cadw
- Cyngor Cymuned Pentref Llaneirwg
- Grŵp Cynghori Ardaloedd Cadwraeth Dwyrain Caerdydd

---

## Manylion Cyswllt a Gwybodaeth:

**Y Tîm Cadwraeth  
Cynllunio Strategol a'r Amgylchedd  
Dinas a Sir Caerdydd, Ystafell CY4,  
Neuadd y Sir, Glanfa Iwerydd,  
Caerdydd. CF10 4UW  
Ffôn: (029) 2087 3485**

**Am fanylion cyswllt a gwybodaeth:**

**Y Tîm Cadwraeth  
Cynllunio Strategol a'r Amgylchedd  
Dinas a Sir Caerdydd, Ystafell CY4,  
Neuadd y Sir, Glanfa Iwerydd,  
Caerdydd. CF10 4UW.  
Ffôn: (029) 2087 3485**