

# OAKFIELD STREET



**GWERTHUSIAD O'R ARDAL GADWRAETH**

**CAERDYDD**



## 1. CYFLWYNIAD .....

- 1.1 Ardaloedd Cadwraeth - Cefndir
- 1.2 Gwerthusiadau Ardal Gadwraeth
- 1.3 Cyd-destun y Polisi

## 2. Y CYD-DESTUN HANESYDDOL.....

- 2.1 Gwreiddiau a Datblygiad Hanesyddol yr Ardal

## 3. ASESU CYMERIAD.....

- 3.1 Lle o Ansawdd Trawiadol
- 3.2 Presenoldeb Adeiladau Tirnod a Nodweddion Tirwedd
- 3.3 Hierarchaeth Mannau Cyhoeddus a Phreifat
- 3.4 Deunyddiau lleol neu anarferol o ansawdd uchel yn y treflun
- 3.5 Manylion Pensaernïol o Ansawdd Uchel
- 3.6 Tirlunio Caled a Meddal o Ansawdd Uchel

## 4. FFRAMWAITH AR GYFER GWEITHREDU.....

## 5 ARGYMHELLION.....

## 6 YMGYNGHORIAD.....

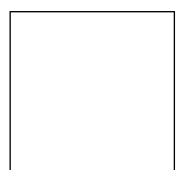
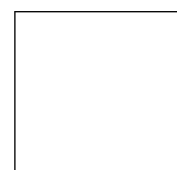
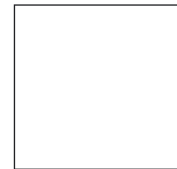
Atodiad 1 - Canllawiau ar gyfer Datblygiadau yn yr Ardal Gadwraeth

Atodiad 2 – Canllawiau Drafft ar gyfer Gwaith ar Goed yn yr Ardal Gadwraeth

Atodiad 3– Adolygiad o'r Ffin

Llyfryddiaeth a Chydnabyddiaethau

Diolchiadau



# 1 cyflwyniad

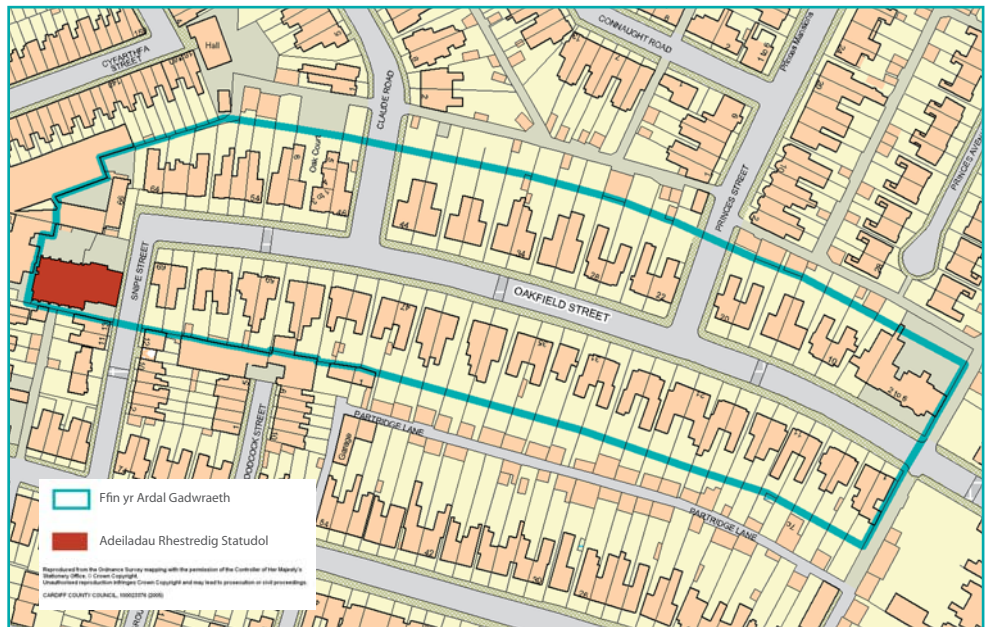


- Rhifau 2-4 Oakfield Street yn yr arddull pensaernïol clasurol
- Ty yn yr arddull gothig
- Gerddi blaen

## 1.1 Ardaloedd Cadwraeth - Cefndir

Mae Ardaloedd Cadwraeth yn ardaloedd o ddi-ddordeb pensaernïol neu hanesyddol arbennig. Gwneir penderfyniad ynghylch dynodi Ardal Gadwraeth yn dilyn asesiad o gymeriad yr ardal dan sylw. Mae hyn yn aml yn cynnwys mwy na'r adeiladau yn unig. Mae trefn y ffyrdd, y strydoedd, coed ac ardaloedd gwyrdd oll yn cyfrannu at ansawdd ardal. Mae dynodi ardal yn un gadwraeth yn gwarchod ei chymeriad ac i sicrhau hyn, mae gan y Cyngor fwy o reolaeth dros ddymchwel adeiladau neu newid adeiladau mewn ffyrdd bychain, a hefyd wrth warchod coed. Dynodwyd Oakfield Street yn Ardal Gadwraeth yn 1992. Yn Hydref 1992, daeth Cyfarwyddyd o dan Erthygl 4 o Orchymyn Datblygu Cyffredinol 1988 (diwygiwyd 1995) i rym. Mae hyn yn amddiffyn yr Ardal Gadwraeth yn well trwy reoli mân ddatblygiadau.

Map 1 – Ffiniau'r Ardal Gadwraeth ac Adeiladau Rhestredig



## 1.2 Gwerthusiadau Ardal Gadwraeth

Mae'n ddyletswydd ar y Cyngor i adolygu Ardaloedd Cadwraeth i benderfynu a oes angen diwygio eu ffiniau ac i ddarganfod pethau y gellid eu gwneud i wella a gwarchod yr Ardal Gadwraeth. Mae Strategaeth Ardal Gadwraeth wedi ei chreu i reoli'r broses hon. Mae'r Strategaeth yn nodi blaenoriaethau'r ddinas, a'r meini prawf i'w defnyddio wrth asesu ardaloedd cyfredol a newydd. Fe'u gwelir yn Adran 3.

Mae'r gwerthusiad drafft hwn yn rhoi cyfle i benderfynu a oes angen newid ffin yr Ardal Gadwraeth; diffinio cymeriad yr Ardal a'r cyfleoedd i wella; ac, ar ôl ymgynghori, mabwysiadu'r gwerthusiad a'r arweiniad sydd ynddo.

## 1.3 Cyd-destun y Polisi

Rhan allweddol o'r gwaith gwerthuso yw diffinio cymeriad yr Ardal Gadwraeth, a pharatoi canllawiau priodol. Gall polisiâu eraill sy'n cyd-fynd â'r fframwaith cynllunio statudol gynorthwyo hyn. Darperir hyn drwy Gynllun Datblygu Unedol Caerdydd, tan fydd Cynllun Datblygu Lleol wedi cael ei baratoi.

# 2 y cyd-destun hanesyddol

## 2.1 Gwreiddiau a Datblygiad Hanesyddol yr Ardal

Adeiladwyd Oakfield Street rhwng 1860 a 1900 o fewn ardal o dir ffermio agored a orweddi i'r dwyrain o fwrdeistref furiog canoloesol Caerdydd. Ar ddechrau'r 19eg ganrif, 1,870 oedd poblogaeth Caerdydd. Fodd bynnag, cynyddodd hyn yn gyflym dros y 100 mlynedd nesaf wrth i'r ddinas ddatblygu yn ganolfan ddiwydiannol fawr. Daeth Caerdydd yn borthladd pwysig ar gyfer allforio glo a dur o Gymoedd y De a thu hwnt, ac ehangodd yn ganolfan ar gyfer gweithgarwch masnachol cyffredinol. Yn sgil trawsnewidiad Caerdydd o fwrdeistref ganoloesol i un o borthladdoedd mwyaf Gorllewin Ewrop, tyfodd y maestrefi yn gyflym ar bob ochr i'r muriau canoloesol. Roedd y tir i'r dwyrain o Gaerdydd wedi aros yn amaethyddol yn ei hanfod tan ail hanner y 19eg ganrif; fodd bynnag, gwelodd y perchnogion botensial ariannol prydlesu eu tir ar gyfer adeiladu tai wrth i'r galw gynyddu.

Dechreuwyd datblygu maestrefi'r dwyrain yn yr 1850au gan Charles Morgan o Ystâd Tredegar, gyda pherchnogion tir eraill yn dilyn ei esiampl wedyn. Adeiladwyd Oakfield Street ar ddarn o dir amaethyddol a oedd yn rhan o Ystâd Roath Court. Ar ddiwedd y 18fed ganrif yr adeiladwyd y Roath Court presennol i'r gogledd-ddwyrain o Oakfield Street, er bod gwreiddiau'r ystâd yn llawer hŷn a'r safle wedi bod yn gartref i faenordy canoloesol gyda ffos ddŵr o'i amgylch a thir a ddefnyddiwyd yn bennaf ar gyfer gwartheg godro. Ardalydd Bute, un o brif dirfeddianwyr Caerdydd, oedd yn berchen ar Roath Court; fodd bynnag, yn 1824 prynwyd y plasty gan y teulu Williams a daeth Charles Crofts Williams yn ŵr arwyddocaol ym mywyd cyhoeddus y ddinas, gan fynd yn Faer Caerdydd nifer o weithiau. Dengys enwau'r strydoedd yn yr ardal y cysylltiad â'r teulu hwn, yn enwedig Croft Street a Claude Road, a enwyd ar ôl 3ydd mab Charles Henry Williams.

Cynlluniwyd ac adeiladwyd y tai yn y stryd gan nifer o wahanol benseiri ac adeiladwyr; fodd bynnag un enw pensaer sy'n codi yn aml yw Thomas Waring, a gyflogwyd gan Ystad Roath Court fel asiant adeiladu. Roedd ef hefyd wedi gweithio fel peiriannydd i'r fwrdeistref a bu'n gyfrifol am nifer fawr o'r tai a adeiladwyd yng Nghaerdydd rhwng 1874 ac 1890.

### Map Arolwg Ordnans - 1880



Mae map a gyhoeddwyd yn 1880 yn dangos pen gorllewinol Oakfield Street heb ei orffen, gyda thir fferm agored i'r gogledd a'r gogledd-orllewin. Mae'r map diweddarach, dyddiedig 1901, yn dangos Oakfield Street wedi'i chwblhau a'r tirlun i'r gogledd - orllewin wedi newid yn sylweddol gyda datblygiadau eithaf dwys o dai teras. Yn y cyfnod hwn mae'r tir i'r gogledd-ddwyrain, sydd agosaf i Roath Court, yn dal i fod yn dir gwledig agored, ond nid oedd hyn i barhau, ac erbyn 1922 roedd y datblygiadau wedi amgylchynu'r plasty.

### Map Arolwg Ordnans - 1901



# 3 asesu cymeriad

Mae nifer o nodweddion allweddol wedi eu nodi i gynorthwyo â'r gwerthusiad o'r ardal, sef:

- Lle o ansawdd trawiadol.
- Presenoldeb adeiladau tirnod a nodweddion tirwedd.
- Hierarchaeth mannau cyhoeddus a phreifat.
- Deunyddiau lleol neu anarferol o ansawdd uchel yn y treflun.
- Manylion pensaernïol o ansawdd uchel.
- Tirlunio caled a meddal o ansawdd uchel.

## 3.1 Lle o Ansawdd Trawiadol

Ardal breswyl gymharol dawl yw Oakfield Street, yn arwain oddi ar Heol Casnewydd a'i phrysurdeb. Parau o filas yw prif nodwedd yr ardal hon, er bod rhai grwpiau o dai hefyd wedi'u trefnu yn derasau byr, ac ambell eiddo ar wahân. Mae'r filas yn y stryd yn weddol syml o'u cymharu â'r tai o statws uwch a adeiladwyd tua'r gorllewin yn yr ardal a adwaenir fel Tredegarville, er bod rhai o'r filas mwy yn meddu ar ragor o fanylion pensaernïol. Mae un adeilad rhestredig yn yr Ardal Gadwraeth: Eglwys y Santes Anne.

Mae gosodiad y stryd a'r plotiau yn nodedig o fewn graen yr ardal ac yn ymwneud â ffiniau'r 4 erw o dir â'r ryddhawyd gan Ystâd Roath Court ar gyfer adeiladu.

Mae cymysgedd o bensaerniaeth yr adfywiad gothig a neo-glasurol yn y stryd. Yn gyffredinol, er bod pob par o filas yn wahanol i'r rhai cyfagos, maent yn unedig o ran ymddangosiad oherwydd eu gosodiad, eu graddfa a'u deunyddiau. Mae un pâr o dai, rhifau 17 ac 19, mewn arddull gwahanol i weddill y stryd oherwydd iddynt gael eu hailfodelu ar ôl eu difrodi gan fom yn yr Ail Ryfel Byd.

### 3.1.1 Graddfa'r Adeiladau

Ceir cymysgedd o dai deulawr syml a thai â 2<sup>1/2</sup> llawr gyda'r 2il llawr yn yr atig. Mae rhai o'r tai mwy yn meddu ar selerydd a llawr gwaelod dyrchafedig, gyda grisiau'n arwain iddo o lefel y stryd. Gwna hyn y tai yn fwy mawreddog.

Wrth ymyl yr Ardal Gadwraeth yn y gyffordd rhwng Oakfield Street a Heol Casnewydd, nid yw ôl-troed a gosodiad y datblygiadau wedi dilyn yr un patrwm ac maent yn fwy o ran graddfa. Ymddengys hyn allan o le o fewn y ffurf hanesyddol cysefin.

### 3.1.2 Gosodiad

Mae'r tai wedi'u trefnu fel eu bod yn dilyn llinell gyffredin ac wedi'u lleoli yn ôl oddi wrth y ffordd tu ôl i erddi blaen. Mae'r rhan fwyaf o'r plotiau o led cyffelyb, ac mae hyn yn creu rhythm clir i'r datblygiad ar hyd y stryd. Yn gyffredinol, mae'r plotiau yn weddol hir gan ddarparu gerddi o faint helaeth tu ôl i'r tai. Mae lôn gefn yn gwasanaethu'r rhan fwyaf o'r rhain, a roeai fynediad, yn wreiddiol, i dai coetsys, garejys, stablau a storfeydd. Mae gwrthgyferbyniad trawiadol rhwng yr ardal hon a'r tai teras llai, mwy unffurf, a welir tu allan o'r ardal gadwraeth i'r gogledd-orllewin, ac a adeiladwyd o'r 1880au ymlaen.



• Tŷ yn yr arddull gothig mewn carreg Pennant gyda manylion carreg Caerfaddon.

• Un o'r tai par llai o faint ar y stryd

• 17 – 19 Oakfield Street



- Datblygiad newydd ar ymylon yr Ardal Gadwraeth
- Yr olygfa tua'r dwyrain
- Parcio ar y stryd
- Eglwys y Santes Anne

Mae trefniant y tai yn creu ymdeimlad cryf o lecyn amgaeedig; fodd bynnag, mae lled y stryd, ynghyd a'r rhesi o goed a'r gerddi blaen yn rhoi'r argraff fod digon o le yn yr ardal hon.

### 3.1.3 Golygfeydd

Oherwydd bod Oakfield yn troi ychydig, mae'r olygfa'n newid o un pen i'r llall. Nid yw Eglwys y Santes Anne i'w gweld yn amlwg yn y stryd; fodd bynnag, gellir cael cip arni dros ben y toeau a daw i'r golwg yn llawn ym mhen gorllewinol y stryd. Golygfa arwyddocaol arall yw honno o 66 Oakfield Street. Hwn yw un o'r ychydig dai ar wahân a adeiladwyd yn y stryd ac mae'n cwblhau'r olygfa ym mhen gorllewinol Oakfield Street. Mae'r golygfeydd wedi'u hamgáu gan yr adeiladau sydd ar hyd y stryd a'r unig adeilad tu allan i'r Ardal Gadwraeth a welir yw'r adeilad mawr a ddefnyddiwyd ddiwethaf fel canolfan gerddoriaeth a chelfyddydau, i'r dwyrain o Heol Casnewydd.

### 3.1.4 Patrymau Defnydd

Ardal breswyl yw hon yn bennaf, gyda llawer o'r tai â deiliadaeth sengl, er bod rhai wedi'u rhannu'n fflatiau ac un bellach yn feithrinfa plant. Mae Eglwys y Santes Anne wedi'i lleoli ym mhen gorllewinol y stryd, ac mae ysgol i'r gogledd o'r eglwys, yn union tu allan i'r Ardal Gadwraeth. Er mai preswyl oedd yr ardal yn bennaf, cafwyd peth mân weithgarwch masnachol yn yr ardal yn hanesyddol, yn enwedig yn rhif 66 Oakfield Street, a adeiladwyd gyda swyddfa a gweithdy mawr ar wahân. Mae'r gweithdy'n bodoli o hyd, a gellir mynd i mewn iddo o Crofts Street.

### 3.1.5 Symudiad

Mae Oakfield Street yn arwain oddi ar Heol Casnewydd, sy'n un o'r prif ffyrdd i mewn ac allan o ganol y ddinas gyda llawer iawn o gerbydau'n ei defnyddio. Mae Oakfield Street yn rhoi mynediad i'r tai sydd ar ei hyd yn bennaf, ac i'r rhwydwaith ehangach o strydoedd preswyl.

Mae'r lonydd cefn cul yn union tu allan i'r Ardal Gadwraeth yn darparu mynediad i'r garejys tu ôl i'r tai sydd ar Oakfield Street. Ar hyn o bryd, mae'r lonydd hyn yn dioddef gan fandaliaeth, yn enwedig graffiti ar yr adeiladau a'r waliau ffiniol, ac mae hynny'n debygol o atal cerddwyr rhag eu defnyddio.

Oherwydd y ceir sy'n cael eu parcio ar y naill ochr o'r stryd a'r llall, mae'r gofod y gellir ei ddefnyddio yn y ffordd wedi culhau, gan arafu'r cerbydau; fodd bynnag, gall y ceir sydd wedi'u parcio greu perygl i gerddwyr sy'n croesi'r ffordd. Mae'r palmentydd llydan yn creu amgylchedd dymunol i gerddwyr.

## 3.2 Presenoldeb Adeiladau Tirnod a Thirwedd Nodedig Nodweddion

Ar gyfer y gwerthusiad hwn, adeilad o nod yw un sydd â chysylltiadau cymdeithasol a hanesyddol arwyddocaol gyda datblygiad yr ardal, sy'n unigryw yn ei leoliad, ac sy'n cyfrannu'n gadarnhaol at gymeriad yr ardal.

- Eglwys Santes Anne yw'r adeilad mwyaf arwyddocaol o fewn yr Ardal Gadwraeth o ran ei uchder, ei ddefnydd a'r bensaerniaeth yn arddull yr Adfywiad Gothig. Mae hefyd yn adeilad Rhestredig Gradd 2. Y pensaer J Arthur Reeve oedd yn gyfrifol am ddylunio'r eglwys; ac, fel cyn gynorthwydd i William Burgess a ail-luniodd Gastell Caerdydd ar gyfer 3ydd Ardalydd Bute, mae'n bosibl iddo gael ei ddylanwadu gan ei Feistr.



- Mae 66 Oakfield Street yn adeilad amlwg, yn bennaf oherwydd y modd y mae'n rhoi terfyn i'r olygfa ym mhen gorllewinol y stryd. Mae hefyd yn nodedig am mai hwn yw un o'r ychydig dai ar wahân yn y stryd ac mae'r cynlluniau gwreiddiol yn dangos ei fod wedi'i fwriadu fel tŷ preswyl gyda gweithdy a swyddfa wrth ei ymyl.

### 3.3 Hierarchaeth Mannau Cyhoeddus a Phreifat

Nid oes unrhyw fannau agored cyhoeddus o fewn yr Ardal Gadwraeth ac mae tir y cyhoedd wedi'i gyfyngu i'r stryd yn unig.

Mae'r tir cyhoeddus a'r tir preifat yn yr Ardal Gadwraeth wedi'u diffinio'n glir, gyda waliau ffiniol yn gwahanu'r gerddi blaen preifat oddi wrth y stryd. Mae prysglwyni wedi'u plannu yn y rhan fwyaf o'r gerddi, gan roi ymdeimlad o wyrddni iraidd i'r ardal a chyfrannu at ansawdd tir y cyhoedd. Gosodwyd arwyneb caled ar rai o'r gerddi blaen, ac mae hyn yn cael effaith niweidiol ar gymeriad y stryd. Er bod y gerddi cefn preifat wedi'u cuddio i raddau helaeth oddi wrth y stryd, gellir gweld eu maint oddi ar y ffyrdd ymyl sy'n troi oddi ar Oakfield Street. Yn gyffredinol, mae'r gerddi a welir o dir y cyhoedd yn ysgafnhau cymeriad adeiledig yr ardal.

### 3.4 Deunyddiau Lleol neu Anarferol o Ansawdd Uchel yn y Treflun

Carreg Pennant yw'r prif ddeunydd adeiladu a ddefnyddir yn yr ardal. Mae gwead carreg Pennant â'i gorffeniad creigiog a'r amrywiaeth o wahanol liwiau brown a llwyd sydd ynddi yn bywiogi ymddangosiad yr ardal. Yn nodweddiadol cyfunir carreg Pennant â charreg Caerfaddon gyda gorffeniad carreg nadd ar gyfer manylion pensaernïol megis congilfeini ar gorneli adeiladau, bandiau a manylion o amgylch ffenestri a drysau. Defnyddir carreg Pennant ar gyfer waliau ffiniol ac fe'i defnyddir yn aml gyda charreg Caerfaddon i adeiladu pyst gatiâu addurnol.

Bydd rendr yn fwy tebygol o gael ei weld ar y tai â dylanwad clasurol arnynt. Weithiau, endorrir y rendr i greu argraff o flociau carreg. Mewn rhai enghreifftiau, y rendr, wedi'i gyfuno â brics neu garreg Pennant, fydd y prif ddeunydd adeiladu a welir ar y wal.

Cyfyngedig yw'r defnydd o frics fel y prif ddeunydd adeiladu, er eu bod yn cael eu defnyddio'n helaeth i adeiladu simneiau ac, i raddau llai, ar gyfer waliau ffiniol. Mewn rhai enghreifftiau, defnyddiwyd brics neu deracota ar gyfer manylion pensaernïol. Efallai y defnyddir bandiau brics o wahanol liwiau ar y simneiau, gan ychwanegu at eu diddordeb.

Mae rhai o'r waliau ochr a'r waliau ffiniol wedi'u hadeiladu o amrywiaeth liwgar o gerrig rwbel lleol ar hap.

Mewn rhai achosion, mae'r prif ddeunydd neu'r cerrig a'r manylion brics yn y waliau wedi'u paentio, gan guddio rhinweddau naturiol y deunydd a chywreirwydd y nodweddion addurnol.

Llechi sy'n gorchuddio'r toeau, gyda theils clai coch weithiau. Ar rai o'r tai, bydd ffenestr wedi'i gosod yng ngoleddf y to gan darfu ar symlrwydd y plân a cholli cymeriad o'r herwydd. Mae'r teils clai coch yn ychwanegu diddordeb at y to, ac amharir ar ansawdd yr adeilad o'u colli hwythau hefyd. Mae'r simneiau wedi'u hadeiladu o frics neu gerrig.



- Rhif 66 Oakfield Street
- Wal ffiniol uchel wrth ochr un o'r tai.
- Carreg Pennant fel y brif garreg adeiladu a charreg Caerfaddon ar gyfer y manylion o gwmpas y ffenestri a'r drysau.
- Cerrig rwbel ar hap ar gyfer wal ochr

## 3.5 Manylion Pensaernïol o Ansawdd Uchel



- 42 – 44 Oakfield Street
- Addurniadau amgylch drws
- Ty yn yr arddull gothig gyda thalcenni serth yn y blaen ac estyll tywydd addurnedig
- 22 Oakfield Street

Gwelir cymysgedd o arddulliau yn y stryd, dan ddylanwad yr adfywiad clasurol a'r adfywiad Gothig fel ei gilydd, gan i'r ardal gael ei datblygu yn y cyfnod pan oedd arddull pensaernïol tai yn esblygu o'r neo-glasurol i'r gothig.

Wyneb o garreg Pennant sydd ar y rhan fwyaf o'r tai yn yr arddull Gothig, gydag addurniadau gwrthgyferbyniol o garreg Caerfaddon. Mae gan y tai hyn dalcenni uchel yn y tu blaen, ac yn aml bydd ganddynt fanylion addurnol o amgylch y ffenestri a'r drysau sy'n gallu bod yn eithaf cywrain ar yr anheddau o statws uwch. Er bod nodweddion y tai hyn yn debyg ar y cyfan, mae'r gwahaniaethau yn y manylion yn ychwanegu diddordeb.

Mae'r tai neo-glasurol yn gynharach, gyda waliau rendr llyfn; ar y cyfan, mae'r manylion mewn arddull symlach. Yn aml, bydd ganddynt fondoeau dwfn, bargodol a gynhelir gan fracedau.

### 3.5.1 Adeiladau Unigol sydd o Ddiddordeb:

- **Eglwys y Santes Anne** - Eglwys restredig Gradd II yn yr arddull gothig Ffrengig cynnar yw hon, wedi'i hadeiladu o gerrig Pennant ag arwyneb creigiog. Prif nodwedd yr eglwys yw'r gangell uchel yn y pen dwyreiniol sy'n uwch na chanol yr eglwys ac â meindwr (flèche) bach siâp octagon arno - nodwedd gyffredin yn yr arddull Gothig Ffrengig.
- **34 - 36 a 42 - 44 Oakfield Street** - Yn gyffredinol yn y stryd hon mae pob pâr o filas â'u dyluniad unigol ac fel arfer ni chaiff y dyluniad hwnnw ei ailadrodd; fodd bynnag, ceir eithriad nodedig yn rhifau 34-36 a 42-44, lle mae'r naill dŷ yn adlewyrchu'r llall yn union. Y ddau bâr hyn o dai yw'r mwyaf addurnedig yn y stryd o ran eu manylion pensaernïol. Mae'r tai hyn ym mhlith y rhai mwyaf sylweddol yn y stryd, gyda'u llawr gwaelod dyrchafedig a'r grisiau'n arwain at y drws ffrynt. Un nodwedd arbennig yw'r manylion o amgylch y drysau a'r simneiau mawr ar y wal ochr.
- **22, Oakfield Street** - Saif Rhif 22 Oakfield Street ar blot cornel ac mae'n hynod oherwydd patrwm y ffenestri yn y wal ochr. Ychwanegwyd rhagor o ystafelloedd yn y 1880au trwy adeiladu estyniad yn wal ochr y tŷ sydd erbyn heddiw'n wynebu Princes Street. Y nodweddion mwyaf arwyddocaol yw'r ffenestri oriel sy'n bargodi dros y stryd.

### Map 3 – Dadansoddiad o'r treflun



## 3.5.2 Nodweddion adeiladu arbennig:

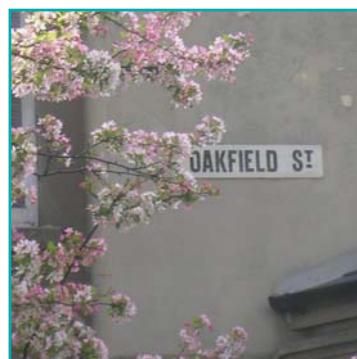
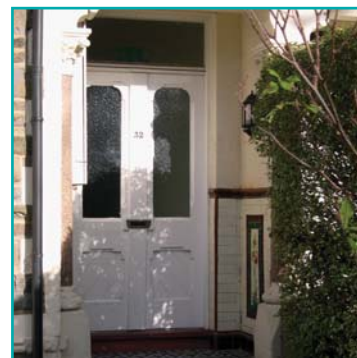
- Mae ffenestri bae yn nodwedd a welir yn gyson, gan adlewyrchu eu poblogrwydd yn y bedwaredd ganrif ar bymtheg am eu bod yn gadael rhagor o olau i mewn ac yn ehangu maint yr ystafell. Fel rheol bydd ffenestri bae ar oleddf ond mewn un tŷ gwelir ffenestr bae sgwâr ar y llawr gwaelod a ffenestr ar oleddf ar y llawr cyntaf. Weithiau, bydd y panel rhwng y ffenestri bae ar y llawr gwaelod a'r llawr cyntaf wedi'u haddurno â mowldin addurnedig cywrain.
- Mae ffenestri dalennog pren yn gyffredin, ac yn y ffenestri bae byddant fel rheol wedi'u rhannu'n un cwarel uwchlaw un neu'n ddau gwarel uwchlaw dau.
- Mae'r drysau yn aml wedi'u gosod yn ôl mewn cynteddau mynediad, ac mae enghreifftiau wedi goroesi o'r teils llawr gwreiddiol a'r teils wal sgleiniog addurnol ar y waliau. Gwelir ffenestri linter yn gyffredin uwchben y drysau, a ffenestri ochr cul hefyd.
- Mae'r drysau yn rhai pren â phaneli a gallant fod â gwydr yn yr hanner uchaf. Mae celfi drws gwreiddiol gan gynnwys tyllau llythyrâu a churwyr drysau yn ychwanegu diddordeb pellach.
- Defnyddir y bwa gothig a'r bwa crwm yn aml yn y cynteddau ac o amgylch y drysau, yn ogystal ag uwchben y ffenestri llai.
- Ar lawer o'r filas yn yr arddull Gothig mae'r bandiau llorweddol mewn carreg Caerfaddon yn rhoi cydbwysedd i rythmau fertigol yr adeilad. Fel rheol, bydd y bandiau'n dilyn pennau a siliau'r ffenestri bae.
- Mae simneiau'n nodwedd bwysig, ac yn aml gallant fod yn eithaf addurnol, gan gyfuno brics o wahanol liwiau.
- Mae talcenni blaen uchel yn nodweddiadol o'r filas yn yr arddull Gothig, ac mae rhai ohonynt ag estyll tywydd a therfyniadau sydd ag addurniadau cywrain. Bydd motiff addurnol wedi'i osod yn y talcen weithiau.

Yn gyffredinol, mae'r adeiladau o fewn yr Ardal Gadwraeth wedi cadw'u nodweddion gwreiddiol; yn anffodus, fodd bynnag, mae rhai manylion pwysig wedi diflannu. Y newidiadau mwyaf arwyddocaol a gweladwy yw'r ffenestri upvc newydd, sy'n agor am allan, a osodwyd yn lle'r rhai dalennog pren gwreiddiol. Mae nifer arwyddocaol o'r drysau pren gwreiddiol â phaneli a chelfi drws gwreiddiol wedi'u colli hefyd, ac mewn rhai achosion ychwanegwyd drws allanol ychwanegol i gau'r cynteddau cilfachog. Yn gyffredinol, mae'r manylion cerfiedig a'r mowldin ar y gwaith carreg a'r rendr wedi goroesi'n weddol gyfan. Mewn rhai achosion mae'r estyll tywydd addurnol wedi'u hamnewid â rhai coed plaen ac hefyd, yn anffodus, upvc. Gall y dysglau lloeren ar y wal flaen amharu ar ymddangosiad rhai o'r tai hefyd, ac ar ansawdd cyffredinol yr Ardal Gadwraeth.

## 3.6 Tirlunio Caled a Meddal o Ansawdd Uchel

### 3.6.1 Tirlunio Caled

Mae'r rhan fwyaf o'r cerrig pafin a'r cyrbau gwreiddiol wedi goroesi yn yr ardal hon. Mae lliw a gwead y garreg yn cyfoethogi'r strydlun ac yn gwella ei ansawdd, gan gydategu'r cerrig Pennant yn y waliau ffiniol. Yn anffodus, gwnaed peth gwaith atgyweirio gan ddefnyddio bitwmen a slabiau concrit, ac mae deunyddiau modern



- Drws cilfachog gyda theils addurniadol

- Mowldin addurnol rhwng y ffenestri bae gwaelod a chyntaf

- Blwch post traddodiadol.

- Arwydd y stryd.

hefyd wedi'u cyflwyno yn rhan o waith i wella'r briffordd, megis y pafinau bloc mewn croesfannau.

Mae'r waliau ffiniol wedi'u hadeiladu o garreg Pennant, brics neu gerrig rwbel lleol ac maent i'w gweld yn gyffredin trwy'r ardal gan gyfrannu llawer at dir y cyhoedd. Mae'r waliau ffiniol blaen yn isel a byddai rheiliau haearn wedi bod arnynt yn wreiddiol. Bellach, mae llawer o'r rheiliau wedi diflannu neu wedi eu hamnewid â rhai newydd, mwy diweddar. Mae'r pyst gatieu yn nodwedd ffiniol pwysig hefyd ac yn aml byddant yn cynnwys enw neu rif y tŷ. Mae nifer o'r waliau ffiniol a'r pyst gatieu yn anghyflawn neu mewn cyflwr gwael, ac mae eraill wedi'u hatgyweirio gan ddefnyddio deunyddiau modern, anghydnaws. Mae'r waliau o amgylch ffiniau ochr yr eiddo sy'n wynebu tir y cyhoedd yn uwch, ac fel arfer wedi'u hadeiladu o garreg Pennant neu gerrig rwbel.

Ychydig o gelfi stryd hanesyddol sydd yn yr ardal er bod blwch llythyrau coch llachar traddodiadol yn bywiogi'r strydlun. Gwelir hefyd yr arwyddion gwreiddiol yn dangos enw'r stryd o flaen y tai mewn rhai mannau allweddol. Yn anffodus, nid yw'r eitemau modern megis y goleuadau stryd yn ddeniadol, er eu bod yn cyflawni eu swyddogaeth yn burion.

### 3.6.2 Tirlunio Meddal

Mae rhesi o goed aeddfed yn ffurfio rhodfa ar hyd y naill ochr a'r llall o'r stryd, ac maent yn elfen bwysig o'r strydlun. Maent yn ysgafnhau nodweddion caled y ffurfiau adeiledig ac yn amrywio trwy'r flwyddyn, gan ychwanegu diddordeb. Yn anffodus, mae rhai o'r gwreiddiau coed yn achosi difrod i'r slabiau pafin carreg.

Mae'r planhigion yn y gerddi blaen hefyd yn creu blaendir deiliog rhwng llinellau'r adeiladau a'r stryd. Mae'r rhain yn cynnwys cloddiau sydd weithiau'n rhan o ffiniau'r eiddo, a choed bach a phrysglwyni. Mae rhai o'r coed mawr yn y gerddi cefn yn arwyddocaol hefyd, pan fo modd eu gweld o'r stryd.



- Yr olygfa dros y gerddi cefn. Wal ffiniol o gerrig rwbel mewn haenau
- Colofnau gatieu a llwybr yr ardd wedi'i deilio a theils clai.

# 4 fframwaith gweithredu

## 4.1 Y Cefndir

Mae rhannau blaenorol y ddogfen hon yn disgrifio'r prif nodweddion sy'n creu cymeriad arbennig yr Ardal Gadwraeth, ac yn nodi ble mae'n bosibl gwella. Mae'r adran nesaf yn dangos sut y gellir defnyddio'r ddogfen.

## 4.2 Prif Bwrpas y Gwerthusiad

Unwaith y caiff ei fabwysiadu, bydd y gwerthusiad a'r canllawiau'n cael eu defnyddio i wneud y canlynol:

- Diffinio cynllun gwella i arwain datblygiad yr ardal.
- Bod yn sail ar gyfer asesiadau o geisiadau cynllunio yn unol â Pholisi 3 y Cynllun Lleol hyd nes y caiff Cynllun Datblygu Lleol ei fabwysiadu.
- Gosod blaenoriaethau ar gyfer rheoli tir y cyhoedd yn y dyfodol.
- Rhoi canllawiau ar rinweddau arbennig yr ardal a sut i'w diogelu.

## 4.3 Manteision y Gwerthusiad

Rhagwelir y bydd y gwerthusiad a fabwysiedir yn dod â'r manteision canlynol i'r ardal.

- Cynnal a gwella cymeriad arbennig Ardal Gadwraeth Oakfield Street drwy gadw, gwella a chynnal a chadw'r nodweddion a nodwyd yn y gwerthusiad sy'n cyfrannu at ei chymeriad.
- Rhoi canllawiau i berchnogion eiddo a phobl sy'n byw yn yr Ardal Gadwraeth.
- Darparu cymorth i berchnogion eiddo lleol ac i grwpiau, mentrau ac arweinwyr cymunedol yn eu hymdrechion i gadw a gwella'r Ardal Gadwraeth.
- Annog a chynghori ynghylch atgyweiriadau a gwelliannau cywir.
- Sicrhau bod unrhyw ddatblygiadau newydd yn parchu cymeriad yr ardal ac yn gweddu i'w ffurf a'i chynllun presennol.
- Gwella'r mwynhad o gymeriad arbennig yr ardal.
- Sicrhau bod gwelliannau i dir y cyhoedd yn cael eu cyflawni gan barchu cymeriad arbennig yr Ardal Gadwraeth.



- Ffenestri UPVC yn agora r golfachau.
- Yn y ty ar y dde, paentwyd dros y manylion pensaernïol o ddeunyddiau gwrthyferbyniol.
- Slabiau concrit wedi'u defnyddio i atgyweirio difrod gan wreiddiau coed.
- Pafn bloc yn disodli rhan o bafn hanesyddol

## 4.4 Pwysau i Newid

Ceir pwysau a galwadau o bob math sy'n gallu amharu ar y gwaith o ddiogelu a gwella Ardaloedd Cadwraeth. Mae'r rhain yn cynnwys:

- Pwysau i addasu neu estyn adeiladau.
- Pwysau i newid adeiladau a thai er mwyn cyflawni amcanion eraill, er enghraifft gwell effeithlonrwydd ynni a diogelwch.
- Colli tirlunio meddal a chaled gan gynnwys waliau ffiniol, cloddiau, gerddi a choed.
- Colli arwynebau stryd carreg traddodiadol.
- Cynnal a chadw adeiladau neu ffiniau yn annigonol neu amhriodol.

## 4.5 Ffyrdd o Wella'r Ardal Gadwraeth

### 4.5.1 Materion Perthnasol a Chyfleoedd Addasiadau i Adeiladau

#### Materion

Addasiadau i adeiladau sy'n arwain at golli manylion pensaernïol, gan gynnwys:

- Ffenestri gwydr dwbl upvc yn lle'r ffenestri dalennog pren gwreiddiol.
- Estyll tywydd pren neu upvc plaen yn lle'r estyll tywydd addurnedig cywrain.
- Colli drwsau pren â phaneli a'r celfi drws gwreiddiol.
- Gosod drwsau allanol ychwanegol i gau'r cynteddau cilfachog.
- Paentio dros gerrig neu waith brics o ansawdd naturiol a manylion cynnil.
- Colli waliau ffiniol a physt gatiau.

Mae ychwanegiadau sy'n amharu ar ansawdd yr adeilad yn cynnwys:

- Gosod dysglau lloeren ar waliau sy'n weladwy o'r briffordd gyhoeddus.
- Gosod ffenestri to ar lethrau toeau sydd yn yr amlwg.

#### Cyfleoedd i Wella

- Parhau i hyrwyddo'r canllawiau a'r cynghorion ynghylch atgyweirio ac addasu adeiladau yn gywir yn yr Ardaloedd Cadwraeth.
- Annog adfer manylion gwreiddiol wrth ystyried y cynigion datblygu, a thrwy barhau i hyrwyddo'r canllawiau.

- Monitro'r newidiadau er mwyn lleihau effaith negyddol unrhyw fân newidiadau nas awdurdodwyd.

## Tir Cyhoeddus Agored

### Materion

- Mewn rhai mannau, mae rhai o'r cerrig pafin a'r cyrbau wedi'u hamnewid â deunyddiau modern wrth wella ac atgyweirio'r briffordd. Mae difrod wedi'i achosi mewn rhai mannau penodol gan wreiddiau coed sydd wedi cracio'r deunyddiau pafin traddodiadol a'u gwthio i fyny.
- Nid yw arddull y goleuadau stryd modern yn gydnaws â chymeriad yr Ardal Gadwraeth.
- Mae'r mannau prin eu defnydd sy'n arwain i'r lonydd cefn yn dioddef gan fandaliaeth, yn enwedig graffiti. Mae'r sefyllfa'n gwaethygu ymhellach i lawr y lonydd cefn, er bod yr ardaloedd hyn tu allan i'r Ardal Gadwraeth.

### Cyfleoedd i Wella

- Ceisio gwella tir y cyhoedd trwy'r ardal gyfan, gan roi sylw i'r cerrig pafin sydd wedi'u difrodi neu eu hatgyweirio'n wael. Gweithio gyda'r asiantaethau perthnasol i sicrhau bod cymeriad yr Ardal Gadwraeth yn cael ei gydnabod a deunyddiau priodol yn cael eu defnyddio mewn cynlluniau i atgyweirio neu wella'r briffordd.
- Dylai'r atgyweiriadau i'r cerrig pafin a ddifrodwyd gan wreiddiau coed fod yn sensitif i gymeriad yr Ardal Gadwraeth. Gosod arwyneb mwy hyblyg yn y mannau a effeithiwyd yw'r ateb mwyaf priodol, ond dylai gydategu'r arwyneb hanesyddol sy'n weddill.
- Annog gosod goleuadau stryd newydd sy'n syml a gosgeiddig ac yn gydnaws â phensaerniaeth a lleoliad yr Ardal Gadwraeth.
- Lleihau'r cyfleoedd am ragor o graffiti. Byddai rhagor o oruchwyliaeth yn y lonydd cefn yn helpu i leihau'r fandaliaeth.

## Nodweddion Tirwedd

### Materion

- Colli gerddi blaen oherwydd llefydd parcio a thirlunio caled.
- Mae angen rheoli'r coed stryd a choed yn y gerddi blaen yn briodol a rheolaidd i sicrhau eu bod yn parhau i gyfrannu at gymeriad yr Ardal Gadwraeth.
- Mae rhai waliau ffiniol a rheiliau a physt gatieu yn anghyflawn neu wedi'u hamnewid / atgyweirio â deunyddiau amhriodol neu mewn cyflwr gwael oherwydd diffyg cynnal a chadw.

### Cyfleoedd i Wella

- Dylai'r gerddi sydd wedi'u tanseilio oherwydd mannau parcio agored gael eu hamgáu wrth i'r cyfleoedd datblygu godi. Dylid gwrthwynebu



- Difrod graffiti.
- Lawr called mewn gardd flaen.
- Deunyddiau modern amhriodol mewn wal ffiniol gardd flaen.

unrhyw fannau parcio pellach mewn gerddi blaen.

- Cynnal a chadw a gwella'r rhesi coed yn y stryd ac annog rheolaeth briodol ar y coed sydd ar dir preifat.
- Dylid ceisio adfer y waliau ffiniol a'r rheiliau sy'n wynebu'r stryd wrth i'r cyfleoedd datblygu godi. Dylid gwrthwynebu tynnu waliau ffiniol ymaith.

## 4.6 Canllawiau i Berchnogion Eiddo a Datblygwyr

Y ffordd fwyaf effeithiol o wella Ardal Gadwraeth yw sicrhau bod y rheiny sy'n cynllunio gwaith neu ddatblygiadau yn deall cymeriad yr ardal. Nodir y canllawiau yn Atodiad 1 a 2 ac maent yn cynnig cyngor ynghylch sut gellir gwarchod adeiladau mewn cynigion ar gyfer datblygiadau. Ceir cyngor hefyd i'r rheiny sy'n ystyried gwneud gwaith atgyweirio a chynnal a chadw.

## 4.7 Gweithio gyda'n Gilydd

Mae Deddf Cynllunio (Adeiladau Rhestredig ac Ardaloedd Cadwraeth) 1990 yn gosod dyletswydd ar Awdurdod Cynllunio i baratoi cynllun gwella ar gyfer Ardal Gadwraeth. Mae hyn yn golygu, er mwyn sicrhau gwelliannau, bod yn rhaid gweithio ar y cyd â Gwasanaethau eraill yn y Cyngor neu mewn partneriaeth â datblygwyr, y gymuned a chyrrff cyhoeddus eraill.

Yn y mentrau canlynol, gallai'r Cyngor fod yn allweddol wrth ddylanwadu ar welliannau a bwrw ymlaen â hwy:

- Trwy fabwysiadu'r canllawiau a'r cyfleoedd i wella a nodir yn y gwerthusiad hwn.
- Rheoli cyllidebau cyfredol y Cyngor yn effeithiol.
- Cynnal gwaith adfer ar goed sy'n eiddo i'r Cyngor, a phlannu coed newydd yn ôl yr angen.
- Gwella ac atgyweirio priffyrdd.
- Trwy'r amddiffyniad ychwanegol a gynigir gan y dynodiad Ardal Gadwraeth.

## 4.8 Argymhellion

Mae'r argymhellion canlynol yn crynhoi canfyddiadau'r gwerthusiad a'r camau gweithredu y gellir eu cymryd ar ôl ei fabwysiadu.

- Argymhellir cyhoeddi'r canllawiau yn Atodiadau 1 a 2 a'u dosbarthu i'r rheiny sy'n byw yn yr Ardal Gadwraeth neu sydd â diddordeb ynddi.
- Cadarnhau mai'r Gwerthusiad a'i argymhellion a'i flaenoriaethau gweithredu yw'r sylfaen ar gyfer mentrau corfforaethol yn yr Ardal Gadwraeth.
- Sicrhau bod y Gwerthusiad yn gweithredu fel fframwaith ar gyfer asesu ceisiadau cynllunio yn unol ag Adran 72 o'r Ddeddf.
- Sicrhau bod y gwerthusiad ar gael i'w astudio yn y llyfrgelloedd a'r ysgolion lleol.
- Cytuno ar gynllun priodol ar gyfer atgyweirio a chynnal a chadw er mwyn sicrhau bod gwaith a gynhelir ar dir y cyhoedd yn gydnaws â chymeriad yr Ardal Gadwraeth.



# 5 ymgynghori

Mabwysiadwyd y ddogfen hon yn dilyn ymgynghori lleol. Roedd y broses ymgynghori yn cynnwys arddangosfa leol a chyfarfod cyhoeddus. Ymgynghorir yn uniongyrchol hefyd gyda chynghorwyr lleol, Pwyllgor Cynllunio'r Cyngor, Grŵp Ymgynghori'r Ardal Gadwraeth a Cadw, yn ogystal â grwpiau lleol eraill megis Cymdeithas Ddinesig Caerdydd.

Cysylltwch â'r Tîm Cadwraeth ar 029 2087 3485 i gael gwybodaeth am Adeiladau Rhestredig a dogfennau eraill sy'n ymwneud â pholisi cynllunio.

# atodiad 1

## Canllaw ar Atgyweirio ac Addasu yn yr Ardal Gadwraeth

### 1 Fframwaith Polisi

1.1 Mae'r fframwaith polisi ar gyfer y canllaw hwn wedi'i gefnogi gan Ddeddf Cynllunio (Adeiladau Rhestredig ac Ardaloedd Cadwraeth) 1990, Polisi Cynllunio Cymru 2002, Cylchlythyr 61/96, Cynllun Adnewyddu Strwythurol De Morgannwg (Ardal Caerdydd) 1991 - 2011 Mabwysiadwyd Ebrill 1997, Cynllun Lleol Dinas Caerdydd a fabwysiadwyd Ionawr 1996 a Datganiad Ysgrifenedig y Cynllun Datblygu Lleol a Adnewyd 2003, ac mae ganddynt oll bolisiau sy'n berthnasol i ddiogelu a gwella'r amgylchedd hanesyddol, gan gynnwys Ardaloedd Cadwraeth. Bydd y canllawiau yn yr atodiad hwn hefyd yn cyd-fynd â pholisiau sy'n rhan o'r Cynllun Datblygu Lleol sydd ar y gweill, y Canllawiau Cynllunio Atodol ar gyfer Canllawiau Dylunio i Ddeiliaid Tai, y Canllawiau Cynllunio Preswyl a Choed a Datblygiadau.

1.2 Noder y Cyfarwyddyd Erthygl 4(1) o fewn yr Ardal Gadwraeth, syn rheoli mân ddatblygiadau na fyddent, fel arfer, angen caniatâd cynllunio. Cyn gwneud gwaith neu addasu adeilad, mae'n bwysig cadarnhau gyda'r Awdurdod Cynllunio Lleol i weld a oes angen gwneud cais am ganiatâd cynllunio. Paratowyd taflen ar wahân sy'n rhoi cynghorion i ddeiliaid tai ynghylch y mater hwn. Gellir cael copi ohoni trwy gysylltu â'r Tîm Cadwraeth neu oddi ar wefan yr Awdurdod Lleol.

1.3 Mae Ardal Gadwraeth Oakfield Street yn cynnwys nifer fawr o adeiladau hanesyddol, ac nid yw'r mwyafrif ohonynt wedi'u rhestru yn statudol. Mae'r adeiladau hyn wedi cadw nodweddion pensaernïol sy'n helpu i gynnal cymeriad yr ardal ac yn elfen hanfodol o'i diddordeb arbennig. Efallai y byddai gwneud mân addasiadau ac ychwanegiadau'n ymddangos yn ddibwys ynddynt eu hunain, ond wrth eu gweld gyda'i gilydd gallant gael effaith niweidiol ar nodweddion arbennig yr Ardal Gadwraeth. Mae'n bwysig bod addasiadau'n parchu cymeriad arbennig yr Ardal Gadwraeth.

1.4 Mae diddordeb arbennig yr Ardal Gadwraeth yn dibynnu ar y nodweddion allweddol a ddisgrifir ym Mhenod 3. Dylai addasiadau ddiogelu'r nodweddion allweddol hyn a dylid ystyried atgyweirio ac ailgyflwyno'r nodweddion pan fyddant wedi'u difrodi neu wedi diflannu. Mae'r canllawiau isod yn nodi'r arferion da ar gyfer datblygu'r Ardal Gadwraeth, gan nodi pryd mae angen caniatâd cynllunio ar gyfer gwaith penodol a pha fath o ddatblygiad sy'n debygol o fod yn dderbyniol.

### 2 Waliau Allanol

2.1 Bydd caniatâd cynllunio yn ofynnol ar gyfer gorchuddio wal allanol wreiddiol â rendr, cladin o unrhyw fath, paent neu unrhyw driniaeth sy'n ei hanffurfio; fodd bynnag, ni fydd yn cael ei ganiatáu fel arfer.

2.2 Mae nifer o adeiladau eisoes â cherrig Caerfaddon sydd wedi'u paentio. Wrth baentio dros y rhain, dylid gwneud hynny mewn lliw sy'n cyfateb yn agos i'r garreg Caerfaddon wreiddiol.

2.3 Bydd caniatâd cynllunio yn ofynnol ar gyfer tynnu paent oddi ar waliau a thriniaethau nadd o amgylch drysau a ffenestri, ac fe'i caniateir cyhyd ag y bo dull priodol o dynnu'r paent wedi'i ddewis. Gall dulliau glanhau amhriodol megis y defnydd o gemegau, defnyddio gormod o ddŵr neu sgwrio â thywod achosi difrod hirdymor i ffabrig yr adeiladau.

### 3 Ailbwyntio

3.1 Er nad oes angen caniatâd cynllunio i ailbwyntio adeilad sydd heb ei restru yn yr Ardal Gadwraeth, mae'n bwysig ystyried y canlynol: dylid paratoi'r uniadau'n briodol, dylid defnyddio mortar calch newydd sydd yr un lliw ac o'r un gwead â'r gwreiddiol a dylid adlewyrchu proffil a gorffeniad y gwaith gwreiddiol mor agos â phosibl. Ni ddylid defnyddio mortar sment gan y gall achosi difrod hirdymor i ffabrig yr adeilad.

## 4 Toeau a Thalcenni

4.1 Dylid cadw ac atgyweirio manylion addurnol ar y talcenni a'r toeau, fel teils crib, terfyniadau ac estyll tywydd addurnol. Bydd angen caniatâd cynllunio i'w tynnu ymaith, ac ni fydd hynny'n dderbyniol fel arfer. Pan fo'r manylion hyn wedi diflannu, anogir eu hailgyflwyno. Os yw'r manylion hyn wedi'u difrodi, bydd yn ofynnol eu hamnewid am rai sydd yr un fath, gan y bydd hyn yn sicrhau bod nodweddion arbennig yr Ardal Gadwraeth yn cael eu cadw neu eu gwella.

4.2 Yn aml bydd angen caniatâd cynllunio i wneud gwaith ail-doi. Os yw'n bosibl, dylid cadw deunydd gwreiddiol y to. Os bwriedir rhoi to newydd, dylid asesu'r posibilrwydd o aildefnyddio'r deunydd to gwreiddiol. Llechi a theils naturiol newydd neu rai wedi'u hadfer yw'r ffordd orau o gadw nodweddion arbennig yr adeilad a'r Ardal Gadwraeth ehangach. Fodd bynnag, gall llechi a theils o ansawdd dda sydd wedi'u hatgynhyrchu fod yn orchudd derbyniol ar gyfer adeilad anrhestredig yn yr Ardal Gadwraeth.

## 5 Simneiau

5.1 Fel arfer, bydd angen caniatâd cynllunio i ddymchwel simnai. Fel arfer, ni roddir hawl i gael gwared ar simnai sy'n cyfrannu at yr ardal gadwraeth. Mae'n bwysig sicrhau bod camau'n cael eu cymryd i gadw gwaith carreg neu waith brics, uniadau, mortar a manylion fel potiau clai, hyd yn oed pan nad yw'r simneiau'n cael eu defnyddio mwyach. Os ydyn nhw'n beryglus ac angen eu trwsio, dylid eu hailadeiladu i'r uchder a'r cynllun gwreiddiol.

## 6 Nwyddau Dŵr Glaw

6.1 Os yw'n bosibl, dylid cadw cwteri a pheipiau haearn bwrw ar waliau amlwg. Er nad oes angen caniatâd cynllunio i'w newid, dylai'r rhai newydd fod yn gydnaws ag ymddangosiad y rhai gwreiddiol er mwyn sicrhau bod nodweddion arbennig yr Ardal Cadwraeth yn cael eu cynnal.

## 7 Ffenestri Dormer a Ffenestri To

7.1 Mae angen caniatâd cynllunio i osod ffenestri dormer, lle bynnag y gosodir hwy ar y to. Gall gosod ffenestri dormer ar waliau sy'n wynebu priffordd gyhoeddus ymddangos yn anghydnaws, a gallant amharu ar gymeriad yr Ardal Gadwraeth. Fel arfer, bydd rhagdybiaeth yn erbyn gosod ffenestri to a ffenestri dormer mewn toeau sydd yn yr amlwg.

7.2 Fodd bynnag, gall ffenestri to fod yn dderbyniol pan fo ychydig yn unig ohonynt a'u bod yn fach o ran maint ac wedi'u lleoli mewn mannau llai amlwg ac yn yr arddull 'cadwraeth', h.y. heb ffrâm sy'n estyn allan uwchlaw'r llechi neu'r teils ar y to. Gall ffenestri dormer bach sy'n gadael golau i mewn trwy'r to yn hytrach na chreu gofod ychwanegol ac yn defnyddio deunyddiau a manylion sy'n gydnaws â chymeriad ac ymddangosiad yr Ardal Gadwraeth hefyd fod yn dderbyniol.

7.3 Mae'n bwysig nodi y bydd yr Awdurdod Cynllunio Lleol yn disgwyl i'r ymgeiswyr ystyried gosod ffenestri to a ffenestri dormer ar waliau cefn llai amlwg, lle maent yn debygol o fod yn fwy derbyniol.

Mewn rhai adeiladau, mae ffenestri dormer yn cyfrannu'n sylweddol at yr Ardal Gadwraeth. Pan fydd angen ailosod neu roi ffenestri dormer newydd, dylid cael rhai sydd yr un fath. Mae'n annhebygol y bydd unrhyw gynnydd ym maint y ffenestr ddormer yn dderbyniol.

## 8 Ffenestri a Drysau

Bydd angen caniatâd cynllunio fel arfer i addasu ffenestri neu ddrysau, er nad oes ei angen yn aml ar gyfer atgyweiriadau neu ailosodiadau sy'n union yr un fath â'r rhai gwreiddiol. Dylid cysylltu â'r Tîm Cadwraeth i drafod y mater hwn.

Os yw'n bosibl, dylid cadw'r ffenestri dalennog a'r drysau pren gwreiddiol, a'u hatgyweirio. Mae atgyweirio pren sy'n dirywio yn fwy cynaliadwy yn amgylcheddol ac yn aml yn rhatach nag ailosod yn llwyr, ac mae i hynny'r fantais

o gadw cymeriad gwreiddiol yr adeilad. Mae gan y Tîm Cadwraeth restr o seiri lleol arbenigol sy'n gallu atgyweirio neu adnewyddu ffenestri a drysau pren.

Os bydd angen gosod ffenestri newydd, dylai eu hymddangosiad, eu deunydd a'u pwrpas gyfateb yn agos i'r gwreiddiol.

Os bydd angen caniatâd cynllunio, dim ond os ystyrir bod hynny'n cadw cymeriad yr Ardal Gadwraeth y ceir gosod ffenestri newydd yn lle'r rhai dalennog pren gwreiddiol. Sylwer bod ffenestri upvc yn aml yn anaddas oherwydd bod eu strwythur yn anorfod yn fwy trwchus. Gall hyn olygu nad oes ganddynt yr ysgafnder sy'n nodweddiadol o ffenestri dalennog pren.

Pan fwriedir gwneud addasiadau i adeilad sydd heb y ffenestri a drysau gwreiddiol, bydd ffenestri a drysau newydd sy'n debyg i ymddangosiad, deunydd a phwrpas y rhai gwreiddiol yn cael ei annog gan y byddant yn gwella cymeriad yr Ardal Gadwraeth.

Mae rhagor o gyngor am atgyweirio ffenestri a gosod rhai newydd ar gael mewn cyhoeddiad ar wahân, 'Atgyweirio a Ffenestri Newydd mewn Ardaloedd Cadwraeth' sydd ar gael gan y Tîm Cadwraeth neu ar wefan yr Awdurdod Lleol.

Efallai y bydd angen caniatâd cynllunio i addasu drysau a ffenestri newydd. Ni ddylid addasu maint agoriadau drysau a ffenestri gan fod hyn yn debygol o amharu ar ymddangosiad yr adeilad a'r grŵp y mae'n rhan ohono. Mae'n annhebygol y byddai agoriadau newydd yn dderbyniol ar waliau amlwg. Pan fydd addasiadau anaddas wedi'u gwneud, ac os bydd cyfleoedd datblygu ar gael, anogir ailgyflwyno'r patrymau ffenestri gwreiddiol.

Dylid cadw gwydr addurnol mewn ffenestri, drysau a chynteddau. Mae'n annhebygol y bydd unrhyw gynnig i dynnu ymaith neu addasu gwydr addurnol yn dderbyniol. Os bydd gwydr addurnol wedi'i ddifrodi, dylid cael darn addas newydd yn hytrach na newid yr holl ffenestr.

Ni fydd yn dderbyniol gosod gwydr dwbl, onid yw'n cael ei wneud mewn ffordd sy'n cadw cymeriad yr Ardal Gadwraeth.

Yn aml gellir cael gwell effeithlonrwydd ynni a lleihau sŵn neu ddrafft o ffenestri drwy ddulliau sy'n parchu'r ardal, fel cynnal a chadw ac atgyweirio'r ffenestri'n briodol ac yn rheolaidd, gosod ail haen o wydr, gosod stribedi drafft, a defnyddio llenni trwchus hyd yn oed. Mae i'r dulliau hyn y fantais nad oes angen caniatâd cynllunio ar eu cyfer chwaith.

## 9 Cynteddau

Adeiladwyd cynteddau yn wreiddiol fel cilfachau agored yn nhu blaen y tŷ, a fyddai'n wynebu'r stryd. Bydd cynnig i gau cyntedd neu adeiladu cyntedd neu ganopi allanol newydd yn annerbyniol. Dylid cadw manylion addurnol tu mewn ac o amgylch cynteddau a drysau. Ni fydd cynigion i'w tynnu ymaith neu eu haddasu yn dderbyniol. Pan fo manylion addurnol hyn wedi diflannu, byddai eu hailgyflwyno yn gwella cymeriad ac ymddangosiad yr eiddo a'r Ardal Gadwraeth ehangach.

## 10 Dyfeisiadau Ynni Adnewyddadwy, Offer Cyfathrebu ac Offer Diogelwch

Gallai gosod offer ychwanegol ar adeiladau, at ba ddefnydd bynnag, gael effaith sylweddol ar gymeriad yr Ardal Gadwraeth. Os bydd yr offer hwnnw mewn lle anaddas, gallai gael effaith gronnu a fyddai'n niweidio cymeriad yr Ardal Gadwraeth. Pan fo angen caniatâd cynllunio, mae'n annhebygol y bydd offer o'r fath ar waliau ffrynt a waliau ochr amlwg yn dderbyniol. Mae waliau cefn neu dai allan yn aml yn lleoliadau mwy addas, cyn belled nad ydynt yn rhy amlwg nac yn niweidio cymeriad neu ymddangosiad yr Ardal Gadwraeth. Os yw'r math hwn o offer wedi'i leoli mewn mannau anaddas ar hyn o bryd, dylid cael gwared arno pan fydd cyfle.

## 11 Gerddi Blaen

Mae gerddi blaen â glaswellt a phlanhigion yn nodweddion deniadol. Pan fydd angen caniatâd cynllunio, mae'n debygol y bydd yr angen i gadw'r cymeriad yn golygu na roddir caniatâd i osod cerrig pafin, tarmac neu addasu gerddi ffrynt mewn ffordd anaddas arall, yn enwedig pan fo manylion gwreiddiol megis llwybrau teils ac ymylon siâp rhaff i'w gweld o hyd. Os yw cynllun a manylion gwreiddiol yr ardd wedi diflannu, anogir eu hailgyflwyno.

Ni roddir caniatâd i ddefnyddio gerddi blaen ar gyfer parcio cerbydau. Pan fo'r gerddi'r blaen wedi'u haddasu eisoes i greu llefydd parcio i gerbydau, a phan fo'r cyfleoedd gwella'n caniatáu hynny, anogir ailgyflwyno'r gerddi blaen traddodiadol er mwyn gwella'r ardal.

## 12 Ffiniau Blaen

Bydd angen caniatâd cynllunio i dynnu ymaith y waliau ffiniol blaen. Pan fydd y waliau ffiniol blaen yn bodoli o hyd, bydd y rhain yn cael eu cadw mewn cynigion datblygu. Pan fydd y manylion hyn wedi diflannu, a phan fydd cyfleoedd datblygu'n caniatáu, anogir eu hailgyflwyno er mwyn gwella'r ardal. Dylai cynigion am waliau newydd geisio adlewyrchu'r deunyddiau, uniadau, mortar a phwyntio'r waliau gwreiddiol, neu ddefnyddio deunyddiau eraill o ansawdd da.

Byddai rheiliau ar ben y waliau ffiniol wedi bod yn nodwedd gyffredin ar un adeg, ond ychydig o'r rhai gwreiddiol sydd wedi goroesi. Wrth atgyweirio ac adfer rheiliau a gatau, mae'n well defnyddio adrannau a phroffiliau sy'n adlewyrchu rheiliau Fictoraidd gwreiddiol. Fodd bynnag, rhoddir ystyriaeth i reiliau modern o ansawdd da hefyd. Anaml iawn y bydd dyluniadau a brynir wedi'u gwneud yn barod yn briodol. Dylid nodi mai ychydig yn unig o'r rheiliau newydd modern sydd o ansawdd da.

## 13 Datblygiadau ac Estyniadau

Boed y cynllun yn un traddodiadol neu fodern, er mwyn i ddatblygiadau newydd ac estyniadau i adeiladau presennol fod yn llwyddiannus mewn Ardal Gadwraeth, mae angen deall nodweddion arbennig yr ardal honno.

Dylai estyniadau i adeiladau presennol a datblygiadau newydd yn yr Ardal Gadwraeth gadw neu wella cymeriad ac ymddangosiad yr Ardal Gadwraeth drwy wneud y canlynol:

- Parchu ansawdd nodedig y lle, gan gynnwys y graen trefol cyfredol a rhythmiau fertigol a llorweddol y ffurfiau adeiledig.
- Cadw golygfeydd pwysig i mewn ac allan o'r Ardal Gadwraeth.
- Parchu'r defnydd cyfredol a wneir o'r tir.
- Atgyfnerthu hierarchaeth bresennol manau cyhoeddus a phreifat.
- Defnyddio deunyddiau a manylion pensaernïol o'r un ansawdd uchel â'r rheiny sydd yn yr adeiladau presennol.

Mae materion cynllunio mwy cyffredinol i'w hystyried hefyd. Er enghraifft, mae angen rhoi sylw i effaith datblygiadau ar amwynder cymdogion, yn arbennig o ran datblygiadau gormesol a cholli golau.

Ceir rhagor o wybodaeth a chanllawiau am ardaloedd cadwraeth ar wefan yr Awdurdod Lleol yn [www.caerdydd.gov.uk](http://www.caerdydd.gov.uk) neu drwy gysylltu â'r Tîm Cadwraeth ar (029) 2087 3485.

# atodiad 2

## Canllawiau i Weithio gyda Choed yn yr Ardal Gadwraeth

Mae coed yn cyfrannu at gymeriad arbennig yr Ardal Gadwraeth ac mae gan yr Awdurdod Lleol bwerau yn yr Ardal Gadwraeth i'w diogelu. Rhaid i chi wneud cais ysgrifenedig i gael caniatâd gan yr Awdurdod Lleol ar gyfer gwaith arfaethedig ar goed. Yn benodol, rhaid i chi roi 6 wythnos o rybudd i'r Awdurdod Lleol o'ch bwriad i wneud y gwaith. Os na fydd yr Awdurdod Lleol yn ymateb o fewn chwe wythnos, gellir gwneud y gwaith beth bynnag heb hysbysu'r Awdurdod Lleol ymhellach. Mae cosbau'r llys am beidio â rhoi'r rhybudd hwn yn ddifrifol.

Bydd yr Awdurdod Lleol yn caniatáu gwaith os bydd hynny o fudd i'r coed, a gall ganiatáu gwaith hefyd os bydd y manteision yn fwy na'r difrod i'r coed. Os nad yw'r Awdurdod Lleol yn rhoi caniatâd, gall yr Awdurdod wneud Gorchymyn Cadw Coed i atal y gwaith.

Nid yw gwaith yn golygu dymchwel neu ladd coeden yn unig, ond hefyd tocio sy'n fwy na 7.5 centimetr (tua 3 modfedd) mewn diamedr, wedi'i fesur 1.5 metr (tua 5 troedfedd) uwch y tir neu wreiddiau neu ganghennau difrodol, boed yn uniongyrchol neu'n anuniongyrchol. Er enghraifft, dylid gwneud cais os ydych chi'n bwriadu addasu lefel y pridd ger coed, neu osod wynebau anhydraid, fel llwybr neu dramwyfa newydd. Byddai'n drosedd hefyd difrodi coed drwy lygru eu hamgylchedd, er enghraifft rhoi chwynladdwr dail llydan ar lawnt gyfagos. Mae sawl eithriad rhag gorfod cael caniatâd, yn enwedig yn achos coed sy'n marw, wedi marw, neu'n beryglus.

Fel arfer, bydd yn rhaid plannu coed newydd yn lle rhai sy'n cael eu torri'n anghyfreithlon. Os yw'r gwaith dan sylw yn ymwneud â datblygiad sydd angen caniatâd cynllunio, dylech gynnwys y manylion yn y cais cynllunio. Ni fydd angen i chi wneud cais ar wahân.

Os oes gennych chi goeden fawr neu amlwg, fe'ch cynghorir yn gryf i gael cyngor gan feddyg coed ar gyfer ei rheoli yn y tymor hir. Bydd yr Awdurdod Lleol yn rhoi ystyriaeth deg i farn meddyg coed cymwysedig wrth ystyried ceisiadau. Yr Awdurdod Lleol sy'n rheoli coed ar y briffordd ac mewn parciau, ac mae ganddo raglen reoli tymor hir o dan oruchwyliaeth tyfwr coed cymwysedig.

Os hoffech chi gael rhagor o wybodaeth am goed mewn Ardaloedd Cadwraeth neu Orchmynion Cadw Coed cysylltwch â Swyddog Cadwraeth Coed yr Awdurdod Lleol ar (029) 2087 3178.

# atodiad 3 adolygu'r ffin

## Cefndir i'r Adolygiad o'r Ffin

Un o brif elfennau Gwerthusiad o Ardal Gadwraeth yw adolygu'r ffiniau i sicrhau bod yr Ardal Gadwraeth yn parhau i ddangos nodweddion pensaernïol a hanesyddol amlwg.

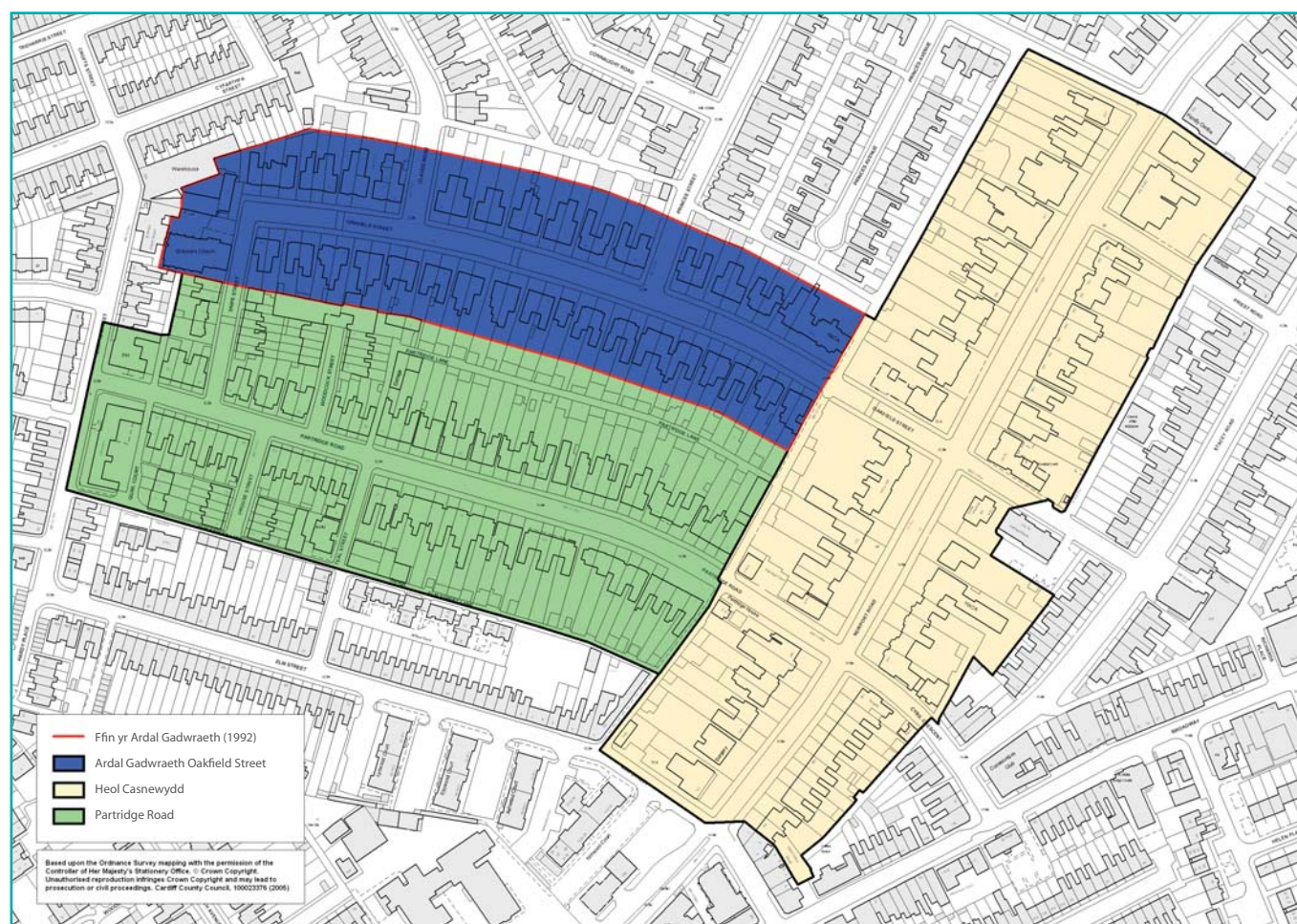
Defnyddiwyd nifer o feini prawf i asesu'r Ardal Gadwraeth a'r posibiladau o ran newid ei ffiniau. Maent yn dilyn cyngor gan y llywodraeth ac wedi'u cynnwys yn Strategaeth Ardaloedd Cadwraeth Caerdydd 1997. Nodir y meini prawf asesu yn Atodiad 3.

## Yr Ardal Gadwraeth Bresennol

Cynhaliwyd adolygiad o gymeriad hanesyddol a phensaernïol yr Ardal Gadwraeth er mwyn darganfod a yw'r ffin bresennol yn rhesymegol ac yn nodi ardal o gymeriad arbennig. Dengys y gwaith adolygu bod yr Ardal Gadwraeth yn parhau i gyflawni'r meini prawf mabwysiedig y cyfeirir atynt yn Adran 3 o hyd, a bod cymeriad arbennig i'r ardal o hyd. Mae'r arolwg hefyd yn darparu tystiolaeth bod yr amddiffyniad ychwanegol a ddarperir gan y dynodiad ardal gadwraeth wedi achub yr ardal rhag colli nifer arwyddocaol o fanylion pensaernïol.

## Ardaloedd a Ystyriwyd ar gyfer eu Cynnwys

Mae'r asesiad hwn wedi canolbwyntio hefyd ar ddwy ardal sydd tu allan i'r ffiniau cyfredol, er mwyn penderfynu a ddylid eu cynnwys yn yr Ardal Gadwraeth.



Map 2: Yr Ardaloedd a Aseswyd ar gyfer yr Adolygiad o Ffiniau'r Ardal Gadwraeth Heol Casnewydd

Mae'r ardal hon wedi'i chanoli mewn rhan o Heol Casnewydd sydd rhwng Elm Street a Roath Court Road, i'r dwyrain o Ardal Gadwraeth Oakfield Street.

Bellach, Heol Casnewydd yw un o'r prif ffyrdd mynediad i'r ddinas o'r dwyrain, ac mae'n cysylltu â'r A48 a'r M4. Mae'r datblygiadau ar hyd y ffordd hon yn debyg i'r rhai yn Oakfield Street, gyda thai wedi'u gosod yn ôl oddi wrth y ffordd a'u hadeiladu gan ddilyn yr un llinell, er bod y ffordd yn lletach a'r eiddo fel arfer yn fwy. Defnydd masnachol a wneir ar lawer o'r eiddo hwn bellach - swyddfeydd neu westai yn bennaf.

Mae nifer o'r adeiladau gwreiddiol ar y stryd wedi'u dymchwel a fflatiau modern wedi cymryd eu lle. Mae ôl-troed a maint yr adeiladau newydd yn fwy na'r eiddo gwreiddiol, ac o ganlyniad maent yn gormesu o ran eu graddfa gan amharu ar y ffurf hanesyddol cysefin. Mewn rhai achosion, rhan yn unig o'r rhes sydd wedi'i dymchwel; fodd bynnag, collwyd gwerth y grŵp ac mae'r rhan sy'n weddill yn ymddangos yn anghybwys.

Mae llawer o'r eiddo ar y ffordd hon wedi dioddef gan addasiadau niweidiol. Mae dros 85% o'r eiddo wedi colli eu ffenestri dalennog gwreiddiol, a ffenestri gwydr dwbl upvc sydd wedi'u gosod yn eu lle gan amlaf. Ym mhlith y newidiadau eraill sydd wedi cael effaith arwyddocaol ar gymeriad yr ardal y mae'r gerddi blaen a dynnwyd ymaith i ddarparu llefydd parcio a'r ffiniau blaen a dynnwyd ymaith neu a addaswyd.

Gosodwyd slabiau concrit yn lle'r cerrig pafin traddodiadol ac nid yw'r celfi stryd o arddull modern yn ddeniadol, er eu bod yn cyflawni'u swyddogaeth.

Yn gyffredinol, oherwydd lefel yr addasiadau niweidiol i'r adeiladau, yr adeiladau newydd amhriodol ac ansawdd gwael y deunyddiau a'r celfi stryd sydd ar dir y cyhoedd, nid oes digon o rinweddau arbennig yn Heol Casnewydd i gyfiawnhau ei chynnwys o fewn Ardal Gadwraeth Oakfield Street.

Er gwaethaf yr addasiadau niweidiol, gwelir rhai adeiladau unigol o ansawdd a rhai grwpiau cryf o adeiladau ar hyd y darn hwn o Heol Casnewydd. Er nad yw unrhyw un o'r adeiladau hyn yn rhestredig, gellid ystyried cynnwys rhai ohonynt ar yr atodlen o adeiladau rhestredig lleol.

## Partridge Road

Mae Partridge Road wedi'i lleoli i'r de o Oakfield Street ac mae'n gyflinol â hi. Mae'r ardal hon wedi'i chanoli ar Partridge Road a hefyd yn cynnwys strydoedd ymyl a lonydd cefn. Mae'r tai yn y stryd hon o gyfnod ychydig yn gynharach na'r rhai yn Oakfield Street. Stryd breswyl yw hon yn bennaf, er bod rhai gweithgareddau masnachol ar raddfa fach yn digwydd yn y gweithdai y ceir mynediad iddynt o'r lôn gefn. Adeiladwyd rhai o'r gweithdai hyn yn bwrpasol pan ddatblygwyd y stryd.

Mae patrwm datblygiad mwy dwys i'r ardal hon, gyda phlotiau ychydig yn gulach a rhagor o dai teras nag yn Oakfield Street. Yn y strydoedd ymyl oddi ar Partridge Road gwelir tai teras mwy syml eu harddull. Cafwyd peth difrod gan fomiau'r Ail Ryfel Byd yn yr ardal hon, ac o ganlyniad llenwyd rhai bylchau ag adeiladau mwy diweddar. Mae'r stryd wedi cadw'r rhan fwyaf o'i cherrig pafin gwreiddiol.

Mae tua 72% o adeiladau'r stryd wedi colli eu ffenestri a'u drysau gwreiddiol, gyda rhyw hanner yr eiddo yn y stryd wedi gosod ffenestri upvc. Mewn rhai achosion gwnaed difrod mwy helaeth, er enghraifft, cael gwared ar ffenestri bae a thynnu ymaith yr holl fanylion pensaernïol. O ganlyniad i'r mathau hyn o addasiadau, collwyd llawer iawn o'r cymeriad unigol a dinistriwyd gwerth yr adeiladau fel grŵp.

Er bod ychydig o grwpiau adeiladau cryf yma, mae mwyafrif yr adeiladau yn y stryd yn ddigon disylw, ac nid yw'r adeiladau o'r 20fed ganrif sy'n llenwi'r bylchau yn y stryd o ddiddordeb pensaernïol arbennig, er eu bod yn gydnaws o ran eu graddfa.

Mae'r lonydd cefn tu ôl i Partridge Road mewn cyflwr gwael ac yn dioddef gan fandaliaeth, yn enwedig graffiti. Er bod ambell i goetsiws, garejys, stablau a'r gweithdai gwreiddiol wedi goroesi, mae llawer wedi'u difrodi trwy osod caedau metel ar roler.

## Casgliad



Datgelodd yr arolwg o Heol Casnewydd a Partridge Road nad yw'r ardaloedd hyn yn dangos digon o nodweddion arbennig i gyfiawnhau eu cynnwys yn Ardal Gadwraeth Oakfield Street.

Mae Ardal Gadwraeth Oakfield Road yn parhau i gyflawni'r meini prawf ar gyfer ei dynodiad ac mae'r ffiniau'n cyfateb â rhesymau a gafwyd yn 1992 dros ei dynodi.

## Ffynonellau a Dogfennau Cyfeiriol

- The Elements of Style, Calloway S, 2005 (Argraffiad Diwygiedig).
- Canllaw Dylunio i Ddeiliaid Tai. Cyngor Dinas Caerdydd, 2007.
- Cynllun Lleol Dinas Caerdydd Cyngor Sir Caerdydd, 1996.
- Cynllun Datblygu Unedol Caerdydd (Wedi'i Adneuo) Cyngor Dinas Caerdydd, 2003.
- Roath, Splott and Adamsdown, Childs J, 1995.
- Details: A guide to house design in Britain, Lewis P, 2003.
- The Cardiff Story, Morgan D, 1991.
- The Illustrated History of Cardiff's Suburbs, Morgan D, 2003.
- The Buildings of Wales Glamorgan, Newman J, 1995.
- Cardiff The Making of a City Centre – Adroddiad a baratowyd ar gyfer Cyngor Dinas Caerdydd gan Phillip Riding, Mawrth 1993.

## Diolchiadau

Archifdy Morgannwg

Cadw: Henebion Cymru

Y Gymdeithas Fictoraidd.

## Manylion Cyswllt a Gwybodaeth:

Y Tîm Cadwraeth, Cynllunio Strategol, Cyngor Dinas a Sir Caerdydd, Ystafell CY4,  
Neuadd y Sir, Glanfa'r Iwerydd,  
Caerdydd. CF10 4UW.  
Ffôn: (029) 2087 3485



Am fanylion cyswllt a gwybodaeth:

Y Tîm Cadwraeth  
Cynllunio Strategol a'r Amgylchedd  
Dinas a Sir Caerdydd,  
Neuadd y Sir, Glanfa'r,  
Caerdydd. CF10 4UW.  
Ffôn: (029) 2087 3485