

SGWÂR MOUNT STUART



GWERTHUSIAD O'R ARDAL GADWRAETH

CAERDYDD

Map1: Ffin Ddiwygiedig Ardal Gadwraeth Sgwâr Mount Stuart Mabwysiadwyd 2009

1. CYFLWYNIAD>

2. Y CYD-DESTUN HANESYDDOL>

3. ASESU CYMERIAD YR ARDAL.....>

3.1 3.1 Lle o Ansawdd Trawiadol

3.1.1 Grwpiau o Adeiladau

3.1.2 Maint

3.1.3 Rhythm

3.1.4 Patrymau Defnydd

3.1.5 Golygfeydd Agos a Phell

3.1.6 Symudiad

3.2 Presenoldeb Adeiladau o Nod

3.3 Hierarchaeth Mannau Cyhoeddus a Phreifat

3.4 Deunyddiau Lleol neu Anarferol o Ansawdd Uchel yn y Treflun

3.5 Manylion Pensaernïol o Ansawdd Uchel

3.6 Tirlunio Caled a Meddal o Ansawdd Uchel

4. MATERION PERTHNASOL A CHYFLEOEDD...>

4.1 Newidiadau i Adeiladau a Datblygiadau Newydd

4.2 Adeiladau Gwag neu Brin eu Defnydd

4.3 Tir Cyhoeddus Agored

4.4 Symudiad

4.5 Tirlunio

4.6 Hunaniaeth Leol

4.7 Patrymau Defnydd

4.8 Golygfeydd

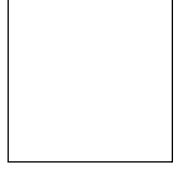
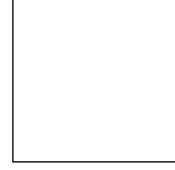
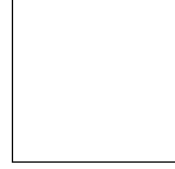
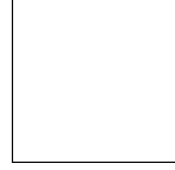
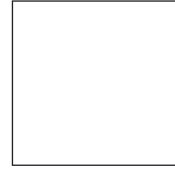
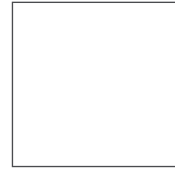
5. FFRAMWAITH AR GYFER GWEITHREDU.....>

6. YMGYNGHORIAD.....>

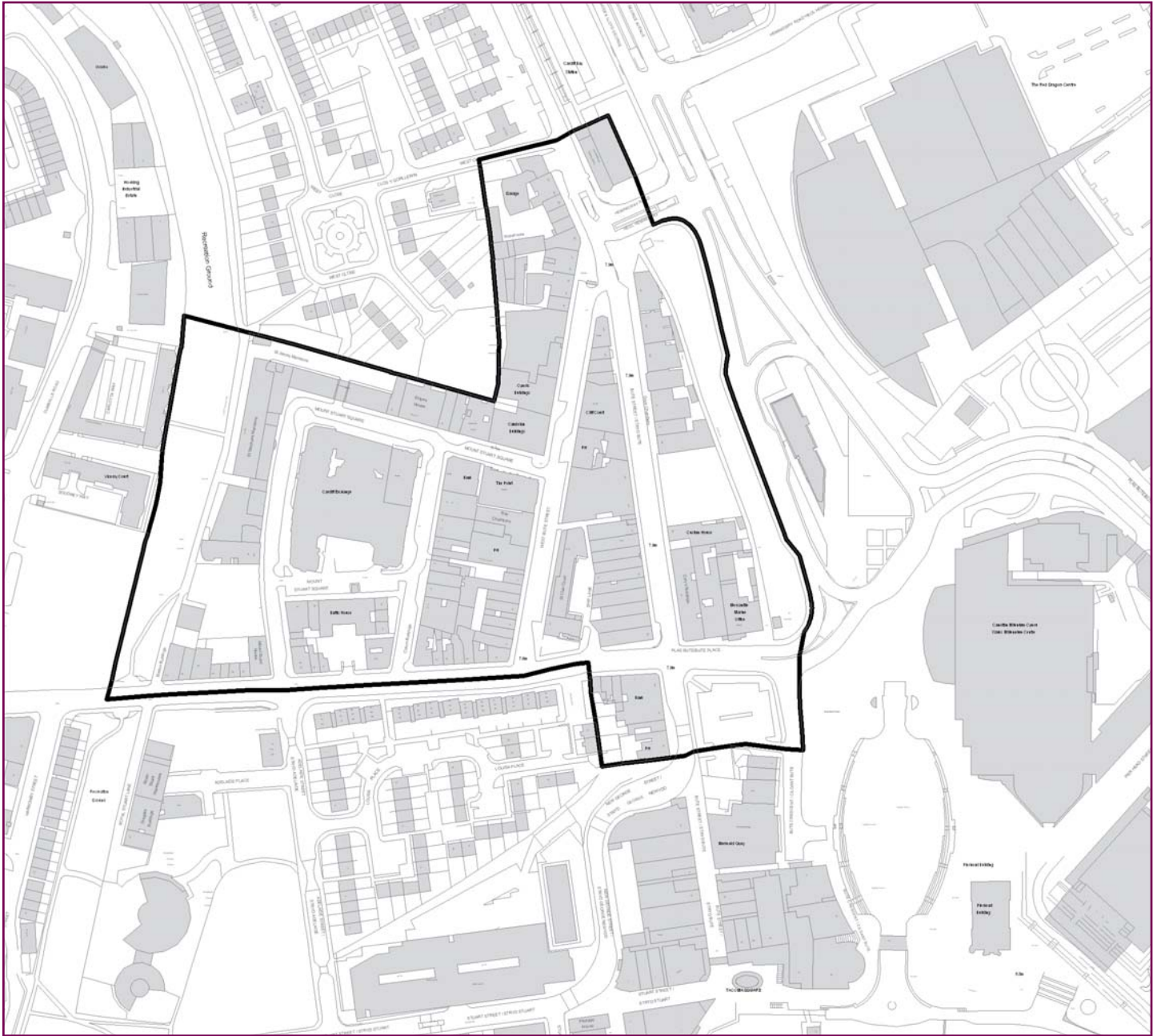
Geirfa

Manylion Cyswllt

Atodiad 1: Adolygiad Ffin



Map 1: Ffin Ddiwygiedig Ardal Gadwraeth Sgwâr Mount Stuart Mabwysiadwyd 2009



1.1 Cyflwyniad

Dynodwyd Sgwâr Mount Stuart yn Ardal Gadwraeth ym mis Gorffennaf 1980 i gydnabod bod y Sgwâr a'r ardal o'i amgylch o ddiddordeb hanesyddol arbennig, yng nghyd-destun twf masnachol Caerdydd ac oherwydd maint ei adeiladau a'r manylion pensaernïol yn nifer ohonynt.

1.2 Y Cyd-destun

Mae Ardaloedd Cadwraeth yn ardaloedd o ddiddordeb pensaernïol neu hanesyddol arbennig. Gwneir penderfyniad ynghylch dynodi Ardal Gadwraeth yn dilyn gwerthusiad o'r ardal ac asesiad o'i chymeriad. Mae hyn yn aml yn cynnwys mwy na'r adeiladau yn unig. Mae trefn y ffyrdd, strydoedd, coed ac ardaloedd gwyrdd oll yn cyfrannu at ansawdd ardal. Mae dynodi ardal yn un gadwraeth yn gwarchod ei chymeriad ac i sicrhau hyn, mae gan y Cyngor fwy o reolaeth dros dymchwel adeiladau neu fân ddatblygiadau, a hefyd wrth warchod coed.

1.3 Gwerthusiadau Ardal Gadwraeth

Mae'n ddyletswydd ar y Cyngor i adolygu Ardaloedd Cadwraeth i benderfynu a oes angen diwygio eu ffiniau ac i ddarganfod pethau y gellid eu gwneud i wella a gwarchod yr Ardal Gadwraeth. Mae Strategaeth Ardal Gadwraeth wedi ei pharatoi i reoli'r broses hon. Mae'r Strategaeth yn nodi blaenoriaethau'r ddinas, a'r meini prawf i'w defnyddio wrth asesu ardaloedd cyfredol a newydd. Fe'u gwelir yn Adran 3.

Mae'r gwerthusiad drafft hwn yn rhoi cyfle i benderfynu a oes angen newid ffin yr Ardal Gadwraeth; diffinio cymeriad yr Ardal a'r cyfleoedd i wella; ac ar ôl ymgynghori, mabwysiadu'r gwerthusiad a'r arweiniad sydd ynddo.

1.4 Cyd-destun y Polisi

Rhan allweddol o'r gwaith o werthuso yw diffinio cymeriad yr Ardal Gadwraeth, a pharatoi canllawiau priodol. Gall polisiâu eraill sy'n cyd-fynd â'r fframwaith cynllunio statudol gynorthwyo hyn. Darperir hyn drwy Gynllun Datblygu Unedol Caerdydd, tan fydd Cynllun Datblygu Lleol wedi cael ei baratoi. Mae Strategaeth Canol Dinas Caerdydd a'i gwerthusiadau ardal hefyd yn berthnasol i Ardal Gadwraeth Sgwâr Mount Stuart. Mae'r Strategaeth yn darparu fframwaith ar gyfer twf a datblygiad canol y ddinas rhwng 2007 a 2010 ac ynddi cydnabyddir cyfraniad treftadaeth a diwylliant at y ddinas. Ailadroddir amcanion allweddol y Strategaeth ar gyfer treftadaeth yn adrannau olaf y ddogfen hon ac maent yn darparu'r fframwaith strategol ar gyfer bwrw ymlaen â chanfyddiadau'r gwerthusiad.

2 cyd-destun hanesyddol

2.1 Gwreiddiau a Datblygiad Hanesyddol yr Ardal

Roedd Chwyldro Diwydiannol y 1790au yn allweddol i hanes Caerdydd, gan iddo hybu cloddio glo yng nghymoedd De Cymru. Esgorodd hyn ar adeiladu Camlas Sir Forgannwg yn 1794, a oedd yn cludo haearn a glo o'r cymoedd i Gaerdydd.

Wrth i'r diwydiant hwn dyfu daeth yn amlwg bod angen dull mwy effeithiol o drafnidiaeth ac yn 1840 agorwyd Rheilffordd Cwm Taf. Arweiniodd y twf sydyn hwn yn y fasnach haearn a glo at adeiladu nifer o ddociau yng Nghaerdydd. Roedd y rhain yn cynnwys Doc Gorllewin Bute, y doc cyntaf i'w agor gan 2il Ardalydd Bute yn 1839, a'i fynedfa fôr, y Basn Hirgrwn, Doc Dwyrain Bute a agorwyd yn 1855, Basn y Rhath yn 1874, Doc y Rhath yn 1887, Iard Gychod Mount Stuart a oedd yn cynnwys tri doc erbyn 1900 a Doc y Frenhines Alexandra yn 1907.

Yn ystod y cyfnod hwn, tyfodd Butetown a'r ardal ddociau o'i chwmpas yn gymuned gosmoplitaidd gyda morwyr o bob rhan o'r byd yn symud i fyw yng Nghaerdydd, llawer ohonynt yn ymgartrefu yn ardal y dociau, y dechreuwyd ei galw'n 'Tiger Bay'. Helpodd y cyfoeth hwn o fewnfudwyr i adeiladau'r dociau, tra hefyd yn gweithio ar y llongau a chynorthwyo i wasanaethu'r ddinas ddiwydiannol forwrol hon.

Yn ogystal â dociau newydd, adeiladwyd maestref ar ffurf grid ar gyfer gweithwyr y porthladd, er i lawer o'r tai gorau gael eu dymchwel yn fuan neu eu troi'n ganolfannau busnes, yn enwedig yn Sgwâr Mount Stuart, a ddatblygodd yn ganolfan fasnachol i'r ardal. Newidiodd hyn olwg y Sgwâr yn ddirfawr, yn enwedig pan godwyd y Gyfnewidfa Lo ar y sgwâr canolog a fu gynt o dan wair.

Erbyn y 1880au, roedd Caerdydd wedi troi o fod yn dref fechan i fod yn dref fwyaf Cymru gyda'i phorthladd yn trin mwy o lo nag unrhyw fan arall yn y byd. Ar drothwy'r Rhyfel Byd Cyntaf, roedd mwy o lo yn cael ei allforio nag erioed o'r blaen gyda phris rhyngwladol glo yn cael ei bennu yn y Gyfnewidfa Lo yn y bae. Ar ôl yr Ail Ryfel Byd, fodd bynnag, cwmpodd y galw am lo a chollwyd marchnadoedd rhyngwladol wrth i wledydd eraill ddatblygu eu diwydiannau dur eu hunain. Roedd porthladdoedd amlwytho yn ennill mwy a mwy o gontractau masnach ac erbyn y 1960au nid oedd fawr ddim glo yn cael ei allforio o Gaerdydd ac arweiniodd hyn at gau holl ddociau'r ddinas, heblaw dau.

Yn y 1960au a'r 70au dymchwelwyd y rhan fwyaf o dai'r gweithwyr porthladd mewn cynlluniau clirio slymiau ac adeiladwyd tai cyngor yn eu lle. Dymchwelwyd hefyd nifer o adeiladau masnachol a gadawyd eraill yn wag. Erbyn dechrau'r 1980au roedd Bae Caerdydd yn dioddef yn economaidd ac o ran ei wedd, ac felly sefydlwyd Corfforaeth Datblygu Bae Caerdydd ym mis Ebrill 1987 i adfywio ardaloedd yr hen ddociau. Roedd hyn yn cynnwys adeiladu Morglawdd i greu llyn dŵr croyw 200 hectar, yn ogystal ag adeiladu cartrefi newydd, swyddfeydd newydd, yn ogystal â chyfleusterau a masnachol a hamdden.

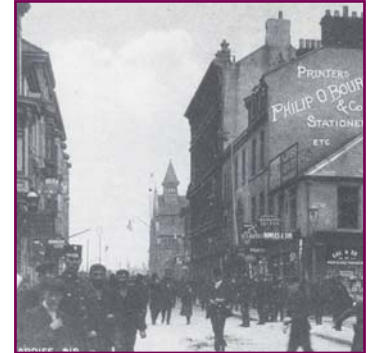
Yn Sgwâr Mount Stuart a'r strydoedd cyfagos, mae llawer o'r adeiladau hanesyddol wedi eu cadw oherwydd bod rhestrau statudol yn eu gwarchod, ac maent yn atgof gweledol o galon fasnachol flaenorol Dociau Caerdydd a'u maestrefi. Yng nghanol y 1980au sefydlwyd cynllun grantiau i hybu gwelliannau i eiddo o fewn yr ardal. Arweiniodd hyn at nifer o gynlluniau adnewyddu llwyddiannus. Yn anffodus, fodd bynnag, mae'r Gyfnewidfa Lo wedi dirywio ers ei chau yn 1961, ac wedi cael ei difrodi gan ddŵr a than.



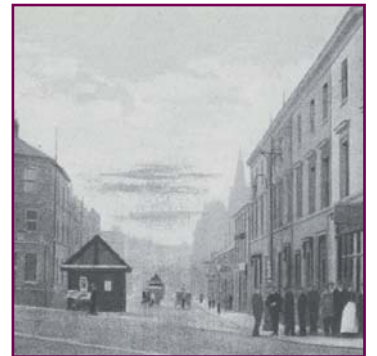
- Cyfnewidfa Lo Caerdydd
- Sgwâr Mount Stuart
- Stryd Bute 1937

Heddiw mae ardal Sgwâr Mount Stuart yn cynnwys cymysgedd mawr o adeiladau o wahanol feintiau ac arddulliau ac mae'n adrodd stori o ddatblygiad, ffyniant, llewyrch a dirywiad yr ardal – yn ogystal â'r newidiadau a ddigwyddodd yn hwyr yn yr ugeinfed ganrif a dechrau'r unfed ganrif ar hugain wrth iddi addasu i'w rôl newydd.

Map Hanesyddol o 1880



Map Hanesyddol o 1892



- James Street 1908
- Eglwys St Stephen Sgwâr Mount Stuart
- Stryd Bute y Gorllewin ar ddiwedd y 19eg Garrif

3 asesu cymeriad yr ardal

3. Asesu Cymeriad yr Ardal

Mae nifer o nodweddion allweddol wedi eu nodi i gynorthwyo â'r gwerthusiad o'r ardal, sef:

- Lle o ansawdd trawiadol;
- Presenoldeb adeiladau o nod a nodweddion tirwedd;
- Hierarchaeth mannau cyhoeddus a phreifat;
- Deunyddiau lleol neu anarferol o ansawdd uchel yn y treflun;
- Manylion pensaernïol o ansawdd uchel;
- Tirlunio caled a meddal o ansawdd uchel.



- Sgwâr Mount Stuart
- Banc, cornel ogledd-ddwyreiniol Sgwâr Mount Stuart.
- Tai gwreiddiol, ochr ogleddol Sgwâr Mount Stuart.

3.1 Lle o Ansawdd Trawiadol

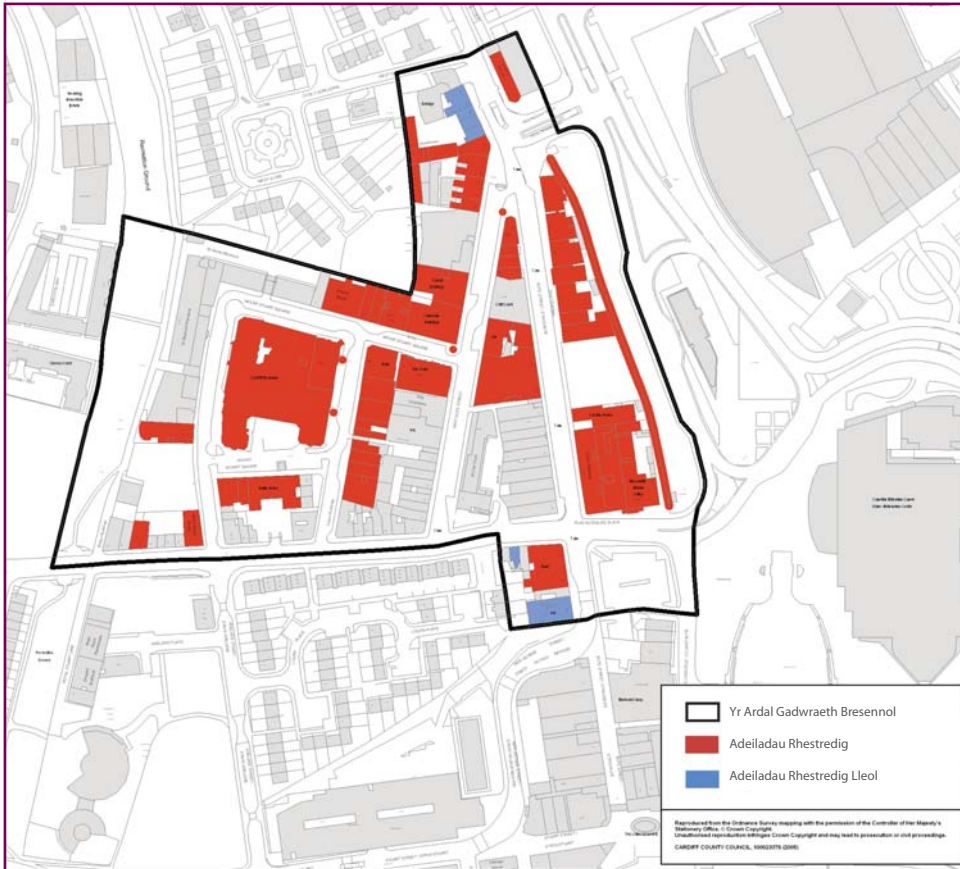
Mae Ardal Gadwraeth Sgwâr Mount Stuart yn rhan ddeheuol Butetown, ac yn ffinio'r ardal ddociau hanesyddol. Mae gan yr Ardal Gadwraeth gymeriad morwrol a masnachol nodedig, wedi ei lunio gan gyfnod o gyfoeth a llewyrch yn ystod anterth y diwydiannau haearn a glo a thwf y dociau i fod yn borthladd pwysig.

Mae pensaernïaeth Ardal Gadwraeth Sgwâr Mount Stuart yn adlewyrchu datblygiad hanesyddol yr ardal, gydag olion adeiladau preswyl y 1850au ochr yn ochr â'r adeiladau masnachol mwy moethus a ddatblygwyd tua diwedd y 19eg Ganrif. Mae'r amrywiaeth o arddulliau pensaernïol a'r gwahaniaethau maint yn creu treflun diddorol a chymhleth.

Mae gwaddol dirywiad yr ardal yn dilyn cwmp y diwydiannau llongau a glo i'w weld o hyd yn anffodus, gyda llawer o adeiladau yn dirywio yn sgîl diffyg cynnal a chadw tra'n disgwyl am ffyrdd ymarferol o'u hailddefnyddio. Ar yr un pryd, mae datblygiadau yn yr ardal ac adeiladau a adnewyddwyd yn dangos bod yr ardal yn adfywio'n barhaus wrth iddi addasu i'w rôl newydd. Ar y cyfan, mae hon yn ardal sy'n dal i esblygu ac addasu i newid.

Mae llawer o adeiladau'r Ardal Gadwraeth wedi'u rhestru ac mae'r rhain yn cynnwys rhai o enghreifftiau godidocaf y ddinas o bensaernïaeth masnachol diwedd y 19eg ganrif a dechrau'r 20fed ganrif. Mae nifer o adeiladau wedi eu rhestru'n lleol hefyd. Cynrychiolir y rhan fwyaf o benseiri nodedig y cyfnod, yn cynnwys Alexander Roos, pensaer Ystad y Bute, Edwin Seward (Y Gyfnwidfa Lo), EWM Corbett (Banc Lloyds, Sgwâr Mount Stuart), WD Blessley (Tŷ Pascoe), Teather and Wilson (Tŷ Baltic), Ivor Jones a Percy Thomas (Tŷ Empire), a Henry Budgen (Adeiladau Cambrian a Chymric). Mae ysblander rhai o'r adeiladau a'u manylion pensaernïol moethus yn atgof o'r cyfoeth a grëwyd gan y fasnach lo yng Nghymru pan oedd ar ei hanterth.

Map 2: Adeiladau Rhestredig a Rhestredig Lleol



3.1.1 Grwpiau o Adeiladau/ Cynllun yr Adeiladau

Mae'r ardal yn cael ei nodweddu gan ddatblygiadau dwys, gydag adeiladau fwy neu lai yn gyson ar hyd y stryd, gan greu teimlad bod yr ardal wedi ei hamgáu. Mae'r tir fel arfer wedi ei ddatblygu i'r eithaf, gyda'r tai preswyl a'r adeiladau masnachol yn defnyddio pob darn o dir sydd ar gael.

Mae gan Sgwâr Mount Stuart ffurf drawiadol gydag adeiladau ar bedair ochr yn wynebu'r Gyfnewidfa Lo yn y canol. Nid yw'n sgwâr yng ngwir ystyr y gair gan fod camlas i'r gorllewin wedi cyfyngu ar y ffurf.

Mae'r adeiladau ar Stryd Bute a Stryd Bute y Gorllewin wedi eu trefnu ar ffurf llinellau gyda'r ddwy stryd yn cwrdd mewn cyffordd lem ar ben gogleddol yr Ardal Gadwraeth. Mae'r ffaith bod y ddwy stryd yn agos at ei gilydd yn y man lle maent yn cwrdd, wedi creu plotiau eithaf bas, gan arwain at adeiladau sydd â'u prif wyneb ar Stryd Bute ac ail wyneb ar Stryd Bute y Gorllewin. Mae Banc y National Westminster wedi manteisio ar hyn drwy gael mynedfeydd mawreddog ar y ddwy stryd. Mae'r cyffyrdd llym ac amlwg lle mae Stryd Bute yn cwrdd â Stryd Bute y Gorllewin a lle mae Stryd Bute yn cwrdd â Lôn y Doc yn golygu bod gan yr adeiladau hyn bresenoldeb cryf yn y stryd, yn diffinio'r fynedfa ogleddol i'r Ardal Gadwraeth.

Mae ffurf bensaernïol yr adeiladau a'i pherthynas â'r stryd wedi creu wynebau blaen cryf drwy'r ardal. Mae rhai adeiladau unigol a grwpiau o adeiladau yn amlwg yn y strydlun oherwydd eu safle ar y stryd neu oherwydd eu gwerth fel grŵp pensaernïol. Er enghraifft, mae gan 1-3 Plas Bute ac Adeiladau Cory ar gornel Stryd Bute wyneb blaen amlwg a chryf sy'n helpu i ddiffinio'r fynedfa i ochr ddeheuol yr Ardal Gadwraeth.



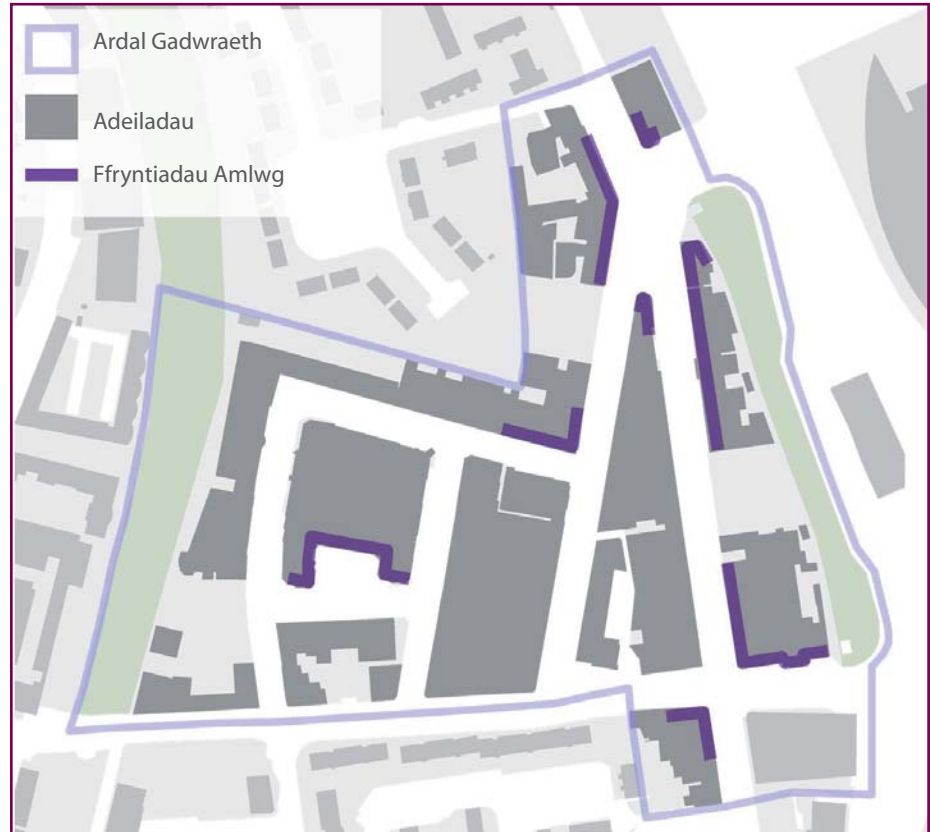
- Arysgrif ar Dŷ Baltic - 'Teather and Wilson', penseiri'r adeilad
- Golygfa tuag at Stryd Bute, yn dangos dwyster yr adeiladau a'r tir amgaeedig a grëir ganddynt.
- Cyffordd Stryd Bute a Stryd Bute y Gorllewin.
- Adeiladau Cory ac 1-3 Plas Bute.



- Maes parcio i'r de o Siabrau'r Doc, Stryd Bute
- Tŷ Tafarn Doc Bute ac Adeilad Banc y National Westminster
- Tai gwreiddiol blaenorol yn cysgodi rhwng adeiladau masnachol hwyrach.
- Mae'r manylion fertigol a threfn y ffenestri yn helpu i integreiddio Tŷ Baltic gyda'i gymdogion llai.

Mae nifer o safleoedd wedi cael eu hailddatblygu dros y blynyddoedd diwethaf gydag adeiladau newydd fwy neu lai yn dilyn y patrwm hanesyddol. Mae hefyd ambell fwllch yn yr adeiladau ar hyd y strydoedd lle defnyddir y tir, dros dro, ar gyfer parcio. Mae un o'r bylchau hyn, ar ochr ddwyreiniol Stryd Bute, yn rhan o ardd yn wreiddiol, oedd yn ymestyn allan i'r de i Blas Bute. Ar hyn o bryd, mae'r bylchau hyn yn cael eu hesgeuluso braidd ac nid ydynt yn cyfrannu'n gadarnhaol at y treflun.

Map 3: Grwpiau o Adeiladau



3.1.2 Maint

Mae gan y rhan fwyaf o adeiladau'r ardal rhwng 3 a 5 llawr, ond deulawr yw rhai o'r adeiladau preswyl sydd wedi goroesi. Mae'r adeiladau masnachol hwyrach yn sylweddol fwy na'r tai blaenorol o ran uchder a swmp cyffredinol. Mae rhai yn codi 5 llawr gyda lloriau ychwanegol yng ngwagle'r to sy'n peri iddynt edrych hyd yn oed yn uwch. Mae'r strydoedd yn gymharol gul mewn perthynas â'r adeiladau masnachol mawr, ond mae'r ffaith eu bod wedi eu cyfuno ag adeiladau llai yn amrywio lefel y toeau ar hyd y stryd, sydd felly yn lleihau'r peryg o greu golygfa ormesol.

Mae'r amrywiaeth rhwng maint yr adeiladau yn un o brif nodweddion yr ardal. Mae hyn yn arbennig o ddramatig pan fo'r adeiladau deulawr sydd wedi goroesi y drws nesaf i adeiladau masnachol 5-llawr mawr. Er y gallai perthynas o'r fath rhwng adeiladau gael effaith ormesol ar yr adeiladau llai, mae'r gwahaniaeth rhwng eu harddull a'u uchder yn gallu helpu'r adeiladau llai i gael mwy o bresenoldeb ar y stryd. Mae tŷ tafarn Gwesty Doc Bute yn enghraifft dda, y drws nesaf i'w gymydog mawr, sef Banc y National Westminster.

Gall yr amrywiaeth mewn maint rhwng adeiladau sydd y drws nesaf i'w gilydd weithiau olygu bod ochrau a chefn adeiladau mwy i'w gweld yn glir o'r stryd, o bellter hyd yn oed. Mae cefn Tŷ Empire, er enghraifft, i'w weld yn glir iawn mewn golygfeydd o ochr ogleddol yr Ardal Gadwraeth.

Mae adeiladau newydd yn gyffredinol wedi dilyn patrwm yr adeiladau mawr ond maent yn is na'r adeiladau hanesyddol talaf, â'u toeau yn amrywio mewn uchder fel sy'n nodweddu'r ardal.

3.1.3 Rhythm

Mae lled wynebaw blaen adeiladau yn amrywio yn ôl eu uchder fel arfer. Pan gafodd yr ardal ei chynllunio yn wreiddiol, roedd plotiau fel arfer yn cael eu rhannu'n feintiau safonol, gyda lled o 20 troedfedd ar gyfartaledd i'r adeiladau preswyl. Wrth i'r ardal droi'n fwy masnachol, cyfunwyd plotiau er mwyn creu lle i adeiladau llawer talach a lletach. Mae gan yr adeiladau preswyl sydd ar ôl, felly, flaenau eithaf cul tra bo'r adeiladau masnachol hanesyddol a'r adeiladau mwy newydd yn gyffredinol yn llenwi dau blot neu fwy ac felly'n lletach. Sefydlir rhythm cyson gan y ffaith bod y cartrefi blaenorol i gyd o'r un lled. Er bod blaenau lletach yr adeiladau masnachol yn torri ar draws y rhythm hwn, mae'r patrwm cyffredinol yn cydweddu gan fod eu lled gwreiddiol, wedi ei luosogi, fel arfer yn penderfynu beth fyddai'r lled newydd.

Mae effaith weledol cynifer o adeiladau masnachol mawr gyda'i gilydd yn cael ei lleihau drwy elfennau pensaernïol fertigol, fel pileri, colofnau a manylion ffenestri. Mae hyn yn rhannu wynebaw blaen yr adeiladau yn adrannau, gan greu rhythm sy'n eu hintegreiddio i batrwm yr adeiladau hŷn, sy'n llai eu maint. Mae'r datblygiadau mwy newydd hefyd yn cael eu hintegreiddio yn fwy llwyddiannus pan fo'u manylion pensaernïol yn lliniaru teimlad swmpus yr adeiladau.

3.1.4 Patrymau Defnydd

Mae adeiladau'r ardal yn cael eu defnyddio mewn amrywiaeth o ffyrdd, ond rhai masnachol yw'r rhan fwyaf ohonynt ar hyn o bryd, gan barhau â'r duedd a gychwynnodd ar ddiwedd y 19eg Ganrif pan drodd yr ardal o fod yn un breswyl i fod yn un fasnachol. Mae gan yr ardal hanes hir o fancio ac mae hyn yn para hyd heddiw, gyda'r prif fanciau yn cael eu cynrychioli yn yr ardal. Mae swyddfeydd yn yr ardal o hyd, ac mae'n denu gweithwyr cyfreithiol, cyfryngau, dylunio a phensaernïol yn benodol.

Bu gan gyfleusterau adwerthu, gwasanaeth a hamdden bresenoldeb yn yr ardal ers tro, yn enwedig ar waelod Stryd Bute a Stryd Bute y Gorllewin, ac ar James Street. Fel arfer, mae'r unedau adwerthu wedi'u lleoli ar lawr gwaelod adeiladau preswyl blaenorol ac o ganlyniad mae'r rhan fwyaf ohonynt yn gymharol fach. Mae yno hefyd nifer o dafarnau, caffis a lleoliadau celfyddydol. Mae llawer o'r rhain yn golygu bod wynebaw blaen yr adeiladau yn weithredol a hyfyw ac yn cyfrannu at fywiogrwydd yr ardal. Er gwaethaf blaenau bywiog yr adeiladau hyn, does gan yr ardal ddim yr un graddau o fywiogrwydd ag a welir yn yr ardal glan dŵr i'r de gerllaw.

Mae'r ardal yn dal i esblygu ac mae aildatblygu adeiladau gweigion ac adnewyddu adeiladau eraill yn arwain at fwy o ddefnydd preswyl. Mae nifer sylweddol o gartrefi newydd wedi cael eu hadeiladu ar safle a fu'n wag, lle'r oedd yr Adeiladau Imperial gynt, yng nghornel ogledd-orllewinol Sgwâr Mount Stuart. Mae adeiladau gwag eraill yn disgwyl cael eu hadnewyddu i greu cymysgedd o ddefnyddiau yn cynnwys preswyl, swyddfa, adwerthu a hamdden.

Mae rhai o'r adeiladau nad ydynt yn cael eu defnyddio llawer neu sy'n wag yn dirywio'n ddifrifol ac mae'r ffaith mai prin yw'r gofal drostynt wedi arwain at arwyddion o esgeulustod, yn cynnwys planhigion yn tyfu o'r briciau a'r gwaith carreg. Mae hyn yn niweidiol i'r adeilad a hefyd yn cael effaith wael ar olwg yr Ardal Gadwraeth yn gyffredinol.



- Rhes o adeiladau a fu'n dai gynt.
- Siambrau'r Doc, Stryd Bute. Y pileri yn atal gor-dyrru'r wyneb.
- Adeilad swyddfa yn Sgwâr Mount Stuart.
- Caffi yn Stryd Bute y Gorllewin.



- Datblygiadau preswyl yr 20fed Ganrif hwyr.
- Golygfa tuag at gornel dde-orllewinol y Gyfnewidfa Lo.
- Golygfa tuag at Sgwâr Mount Stuart o James Street.
- Golygfa o Sgwâr Mount Stuart tuag at Fanc y National Westminster.

Mae'r bylchau sydd rhwng adeiladau bellach yn cael eu defnyddio fel llefydd parcio preifat dros dro. Nid yw'r defnydd hwn o dir yn cydweddu'n weledol ac nid yw'n gefnfen ddeniadol i'r adeiladau hanesyddol gerllaw.

Mae ardal wag i'r de o James Street, ac er ei bod y tu allan i'r Ardal Gadwraeth, mae ei gwedd anniben yn cael effaith negyddol ar y stryd.

3.1.5 Golygfeydd Agos a Phell

Mae'r golygfeydd yn yr Ardal Gadwraeth yn aml yn gyfyng oherwydd natur gaeëdig y strydoedd ac mae'n gallu bod yn anodd gwerthfawrogi natur ysblennydd yr adeiladau unigol. Mae hyn yn wir yn achos y Gyfnewidfa Lo, lle mae adeiladau cyfagos yn amharu ar olygfeydd ohoni, ac mae'n amhosibl cael teimlad llawn o fawredd yr adeilad. Mae'r golygfeydd ohoni, serch hynny, yn werth eu gweld.

Mae'r golygfeydd mewnol gorau o'r Ardal Gadwraeth yn rhai llinellol o'r stryd. Mae'r olygfa o Stryd Bute yn nodedig. Oddi yno mae'n bosibl gweld Gorsaf Bae Caerdydd o un cyfeiriad a glannau'r dŵr o'r llall. O'r pen gogleddol mae'r olygfa tuag at y fforc rhwng Stryd Bute a Stryd Bute y Gorllewin yn un clir o'r ddwy stryd, gyda 125 Stryd Bute a Thŷ Pascoe yn flaenllaw.

Ceir y golygfeydd cliraf o'r Ardal Gadwraeth o Heol Hemingway tuag at res o dai clasurol a adwaenid gynt fel Adeiladau Britannia. Yn anffodus, terfir ar yr olygfa hon gan y doreth o oleuadau traffig ac arwyddion ar y gyffordd.

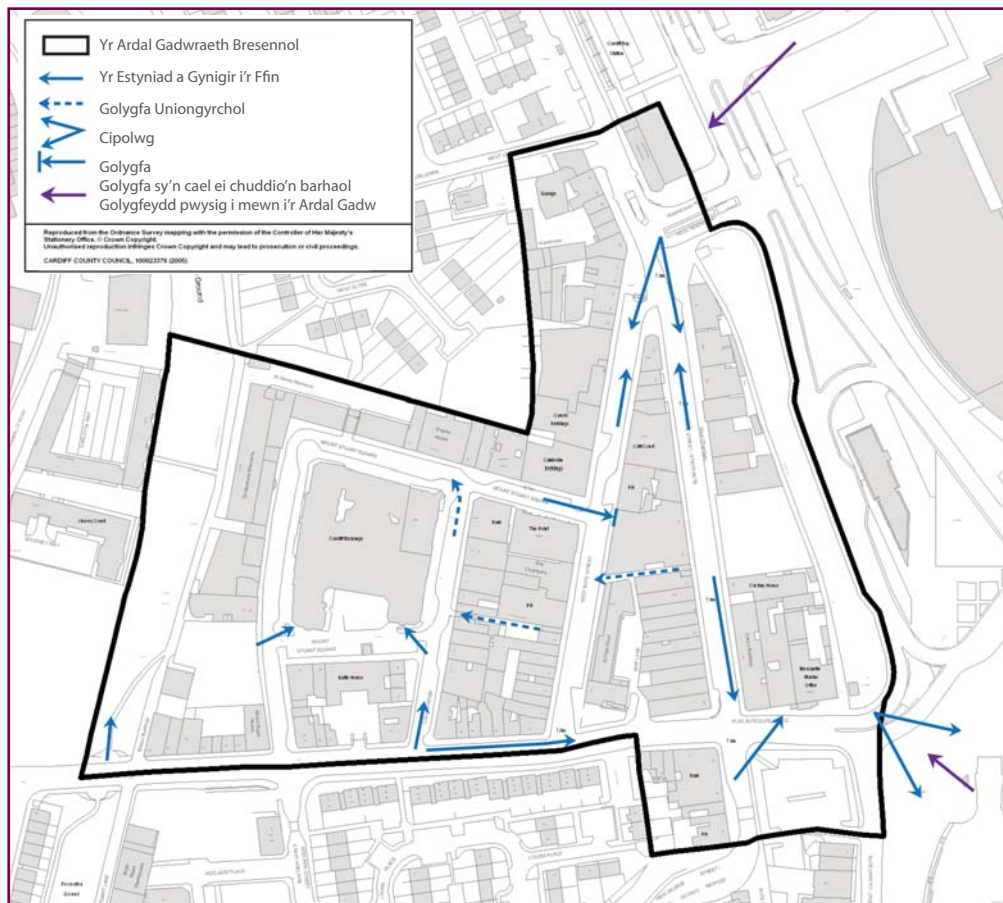
Mae golygfeydd pwysig allan o'r Ardal Gadwraeth ac mae rhai cysylltiadau gweledol cryf rhwng Ardal Gadwraeth Sgwâr Mount Stuart ac Ardal Gadwraeth y Lanfa sydd gerllaw.

Ceir golygfeydd dramatig o Ganolfan Mileniwm Cymru, gyda'i llythrennau nodedig a'i tho o efydd, o James Street. O gornel Plas Bute, ar gyrion de-ddwyreiniol yr Ardal Gadwraeth, ceir golygfa o ardal gyhoeddus agored y Basn Hirgrwn a Chanolfan y Mileniwm, adeilad y Pierhead a chip hefyd ar y Senedd.

Yn gwrthgyferbynnu â'r golygfeydd mawr ac agored hyn mae'r llwybrau sy'n cysylltu dwyrain a gorllewin y strydoedd yn cynnig blas ar adeiladau'r stryd gyfagos. Mae golygfeydd rhannol o rai o adeiladau mwyaf yr ardal yn cyfyngu ar yr olygfa o un stryd i'r nesaf. Mae Banc y National Westminster, er enghraifft, yn rhwystro'r olygfa tua'r dwyrain allan o Sgwâr Mount Stuart.

Gellir gweld golygfeydd o bell o Ardal Gadwraeth Sgwâr Mount Stuart o Rodfa Lloyd George, tua'r gogledd. Mae Gorsaf Bae Caerdydd, Tŷ Pascoe, cefn Tŷ Empire, Banc y National Westminster ac Adeiladau Cymric yn arbennig o amlwg yn yr olygfa hon.

Map 4: Golygfeydd Pell ac Agos



3.1.6 Symudiad

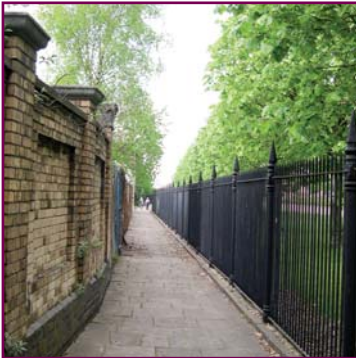
Er ei bod yn agos i ganolfannau diwylliannol ac atyniadau twristiaid, gan gynnwys ardal yr harbwr, trigolion lleol a gweithwyr o swyddfeydd lleol sy'n symud fwyaf yn yr Ardal Gadwraeth, sy'n cael eu denu yno gan gaffis, siopau lleol a gwasanaethau. Symudir ar droed ac mewn cerbydau.

Bu Stryd Bute unwaith yn brif heol gyswllt rhwng Butetown a chanol y ddinas, ond adeiladwyd Rhodfa Lloyd George yn fwy diweddar fel ffordd gyswllt arall rhwng Bae Caerdydd a chanol y ddinas. Mae llawer o draffig lleol yn dal i ddefnyddio Stryd Bute yn hytrach na Rhodfa Lloyd George gan ei bod yn ffordd fwy uniongyrchol. Mae parcio yn y stryd yn gyffredin ac mae cerbydau yn aml yn parcio ochr yn ochr, ac mae hyn yn gallu achosi tagfeydd diangen. Dim ond i un cyfeiriad y gellir teithio ar hyd y stryd, tua'r gogledd, ac mae hyn o bosibl yn cyfyngu ar nifer y cerbydau sy'n ei defnyddio. Ar y cyfan, mae lefel y traffig yn creu amgylchedd anghysurus i gerddwyr ac yn cyfyngu arnynt.

Yn Stryd Bute y Gorllewin, dim ond ar ei phen gogleddol y caniateir cerbydau, gyda bysus a thacsis yn unig yn cael teithio ymlaen arni i Stryd Bute. O ganlyniad, mae llai o draffig yma, o'i gymharu â Stryd Bute. Mae parcio ar y stryd, fodd bynnag, yn gyffredin.



- Golygfa drwy un o'r llwybrau troed rhwng adeiladau.
- Golygfa tuag at yr Ardal Gadwraeth o'r gogledd.
- Golygfa ar hyd Stryd Bute i Orsaf Bae Caerdydd.
- Golygfa ar draws Heol Hemmingway tuag at Adeiladau Britannia



- Mae siopau a gwasanaethau eraill yn denu pobl i'r ardal.
- Cerbydau yn parcio yn Stryd Bute y Gorllewin.
- Llwybrau troed rhwng adeiladau.
- Llwybr cerdded Lôn y Doc.

Mae Sgwâr Mount Stuart yn amgylchedd cymharol bleserus i gerddwyr, gyda'r traffig wedi'i gyfyngu i'r rheiny sydd angen mynediad i'w cartrefi, busnesau neu lefydd parcio yn y Sgwâr. Cyfyngir ar hawl modurwyr i gael mynediad i ochr ddeheuol y Sgwâr ac mae traffig cylchynol yn cael ei rwystro gan atalfa o flaen prif fynedfa y Gyfnewidfa Lo. Mae hyn yn creu mwy o le i gerddwyr.

Mae Gorsaf Bae Caerdydd ar ben gogleddol yr Ardal Gadwraeth, gyda gwasanaethau trên cyson i Orsaf Heol-y-Frenhines. Mae hyn yn gyswllt pwysig gyda chanol y ddinas.

Mae'r tir hamdden (Parc y Gamlas) ar ochr orllewinol yr Ardal Gadwraeth yn dilyn Camlas Sir Forgannwg gynt, gan ddarparu llwybr de-gogledd i gerddwyr a seiclwyr. Mae Ffordd Seiclo Gogledd Butetown yn creu rhan o'r llwybr. Mae cysylltiadau i mewn i'r parc o James Street a Sgwâr Mount Stuart.

Mae llwybrau troed neu arcedau rhwng rhai adeiladau sy'n gyswllt dwyrain-gorllewin i gerddwyr rhwng Stryd Bute, Stryd Bute y Gorllewin a Sgwâr Mount Stuart. Mae Ship Lane hefyd yn gyswllt rhwng James Street a llwybr troed Stryd Bute, ond fe'i defnyddir i wasanaethu cefn yr adeiladau ac nid yw'n amgylchedd pleserus i gerddwyr. Mae'r llwybrau troed wedi cael eu gwella rywfaint yn y gorffennol, ond mae iddynt nodweddion negyddol o hyd, sy'n amharu ar eu gwedd. O ganlyniad, nid ydynt yn cael eu defnyddio i'r eithaf. Mae Lôn y Doc, yn ffordd arall a phleserus ar gyfer cerddwyr rhwng Plas Powell (ar y gyffordd rhwng Stryd Bute a Stryd Bute y Gorllewin, lle mae'r ddwy stryd yn cwrdd ac agor allan) a Phlas Bute, er ei bod yn gul ac yn amgaaedig ac felly yn atal rhai rhag ei defnyddio o bosibl.

Mae'r Ardal Gadwraeth yn sefyll rywfaint ar wahân i'r ardal o'i chwmpas gan fod llawer o gerbydau yn ei defnyddio, yn enwedig Rhodfa Lloyd George i'r dwyrain, a James Street a Phlas Bute i'r de. Mae cyfyngiad ar symudiadau cerddwyr gan fod yr heolydd hyn mor brysur ac mai prin yw'r llefydd croesi diogel.

3.2 Presenoldeb Adeiladau o Nod

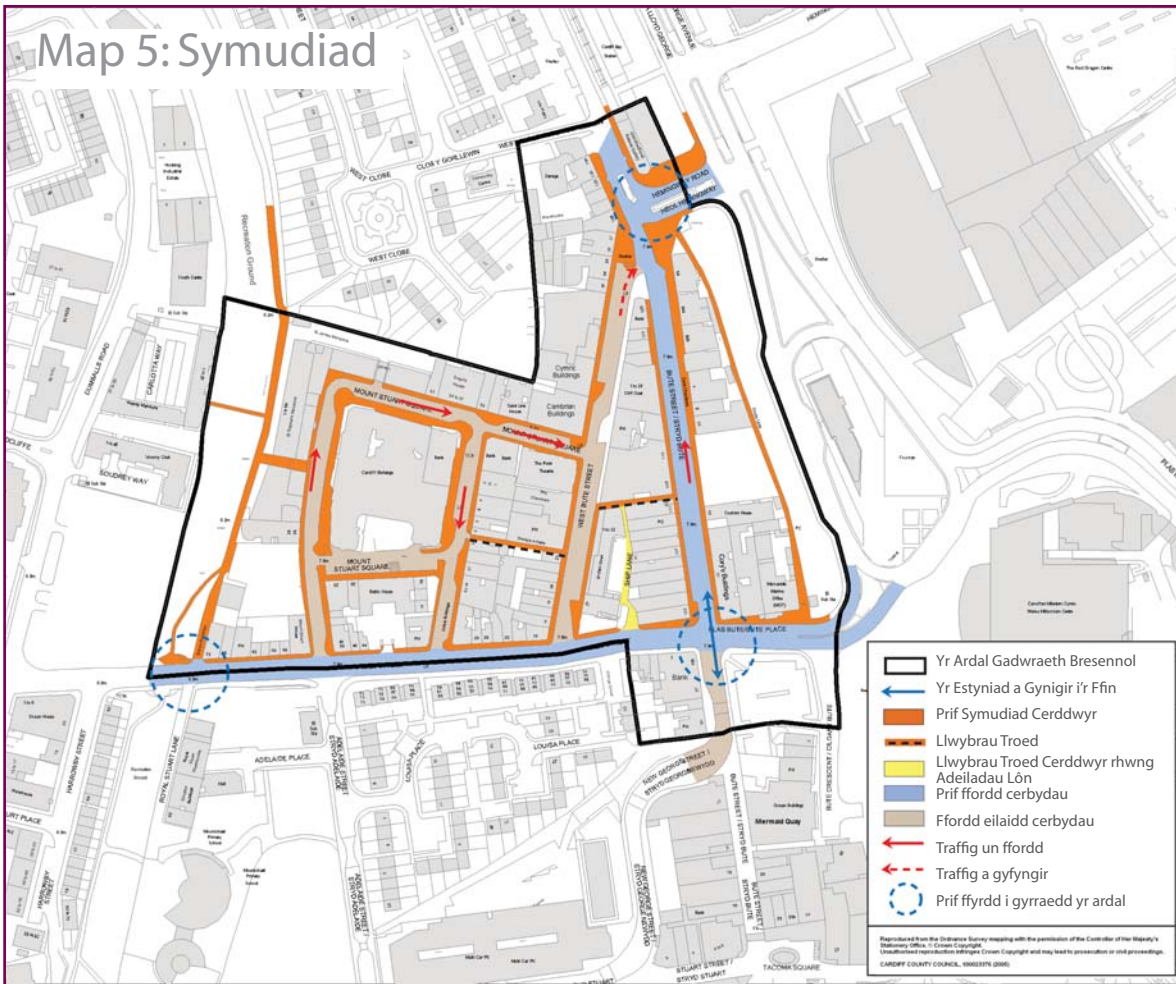
Ar gyfer y gwerthusiad hwn, adeilad o nod yw un sydd â chysylltiadau cymdeithasol a hanesyddol arwyddocaol gyda datblygiad yr ardal, sy'n unigryw yn ei leoliad, ac sy'n cyfrannu'n gadarnhaol at gymeriad yr ardal.

Mae llawer o adeiladau o fewn Ardal Gadwraeth Sgwâr Mount Stuart sydd ag iddynt y nodweddion hyn i ryw raddau. Mae gan rai adeiladau fwy o'r nodweddion hyn na'i gilydd, fodd bynnag.

Mae rhai adeiladau, fel Banc y National Westminster, yn amlwg oherwydd eu maint, er bod adeiladau llai hefyd yn gallu bod yn amlwg oherwydd y gwrthgyferbyniad rhyngddynt nhw a'r adeiladau mawrion. Roedd safleoedd ar gornel stryd yn rhai poblogaidd i fusnesau masnachol gan eu bod yn golygu y byddai ganddynt wyneb ar ddwy stryd. Mae'r adeiladau hyn fel arfer yn amlwg iawn yn y strydlun.

Mae'r adeiladau sydd wedi eu nodi fel Adeiladau o Nod yn cael eu dangos, a'u disgrifio'n gryno, isod:

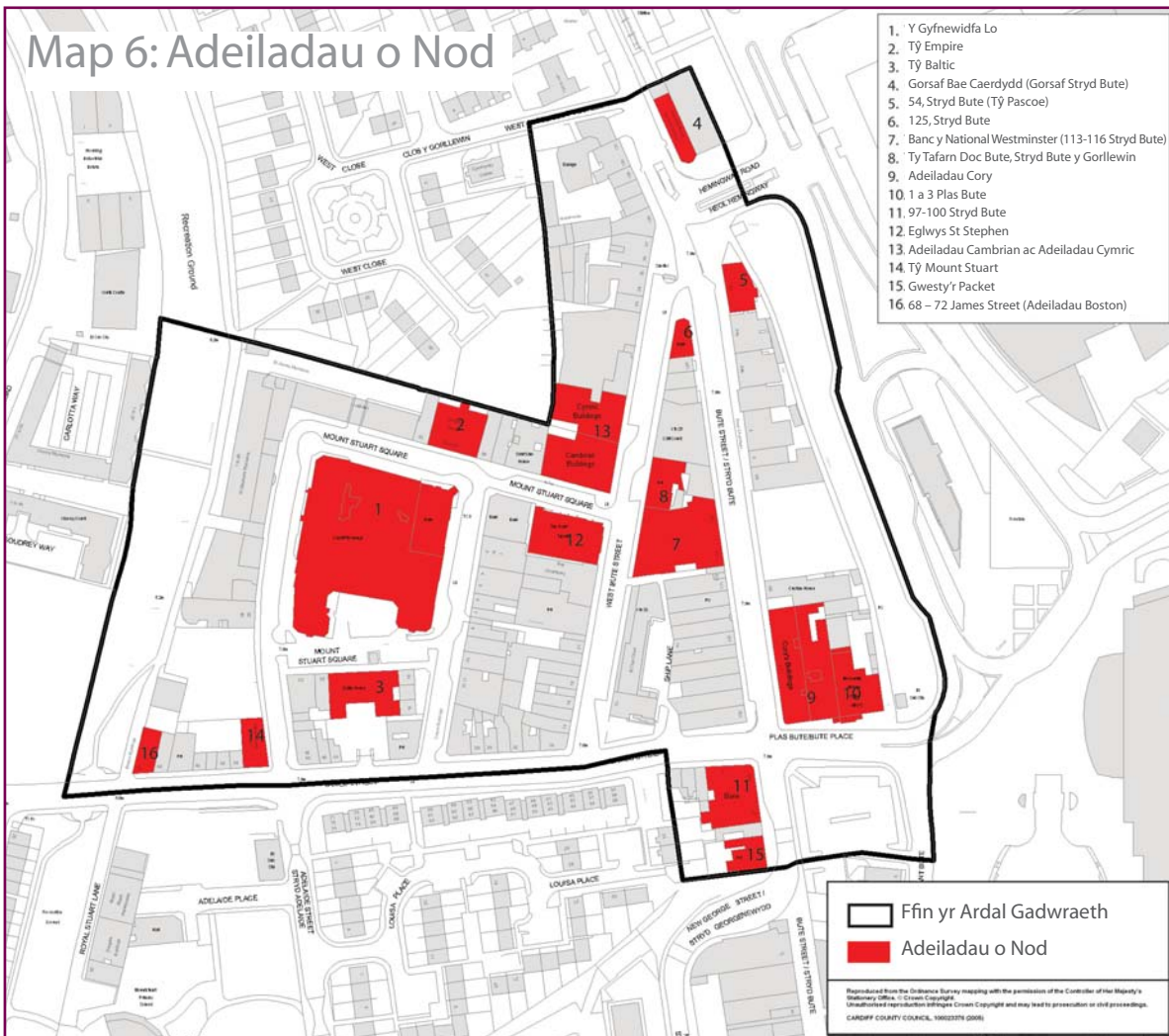
Map 5: Symudiad



- Yr Ardal Gadwraeth Bresennol
- Yr Estyniad a Gynigir i'r Ffin
- Prif Symudiad Cerddwyr
- Llwybrau Troed
- Llwybrau Troed Cerddwyr rhwng Adeiladau Lôn
- Prif ffordd cerbydau
- Ffordd eilaidd cerbydau
- Traffig un ffordd
- Traffig a gyfyngir
- Prif ffyrdd i gyrraedd yr ardal

Reproduced from the Ordnance Survey mapping with the permission of the Controller of Her Majesty's Stationery Office. © Crown Copyright. Unauthorised reproduction infringes Crown Copyright and may lead to prosecution or civil proceedings. CARDIFF COUNTY COUNCIL, 19623779 (2006)

Map 6: Adeiladau o Nod



1. Y Gyfnewidfa Lo
2. Ty Empire
3. Ty Baltic
4. Gorsaf Bae Caerdydd (Gorsaf Stryd Bute)
5. 54, Stryd Bute (Ty Pascoe)
6. 125, Stryd Bute
7. Banc y National Westminster (113-116 Stryd Bute)
8. Ty Tafarn Doc Bute, Stryd Bute y Gorllewin
9. Adeiladau Cory
10. 1 a 3 Plas Bute
11. 97-100 Stryd Bute
12. Eglwys St Stephen
13. Adeiladau Cambrian ac Adeiladau Cymric
14. Ty Mount Stuart
15. Gwesty'r Packet
16. 68 – 72 James Street (Adeiladau Boston)

- Ffin yr Ardal Gadwraeth
- Adeiladau o Nod

Reproduced from the Ordnance Survey mapping with the permission of the Controller of Her Majesty's Stationery Office. © Crown Copyright. Unauthorised reproduction infringes Crown Copyright and may lead to prosecution or civil proceedings. CARDIFF COUNTY COUNCIL, 19623779 (2006)



Y Gyfnewidfa Lo, Sgwâr Mount Stuart

Y Gyfnewidfa Lo yw canolbwynt Sgwâr Mount Stuart, wedi'i hadeiladu mewn carreg galch yn arddull y Dadeni Ffrengig. Mae ei maint a'i manylder pensaernïol yn adlewyrchu pŵer masnachol yr ardal yn niwedd y 19eg Ganrif ac mae'n amlwg iawn yn y strydlun.



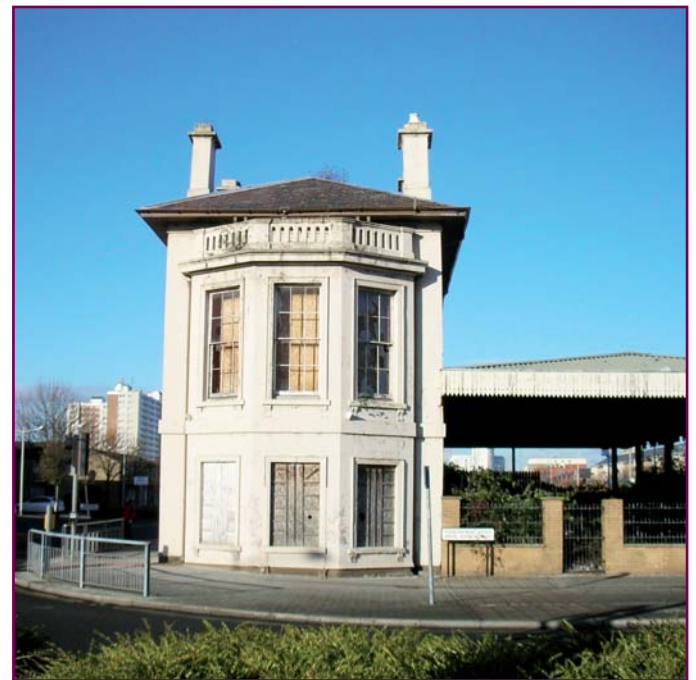
Tŷ Empire, Sgwâr Mount Stuart

Ar ochr ogleddol Sgwâr Mount Stuart mae gan yr adeilad hwn wyneb Sioraidd a 5 llawr gyda 2 lawr atig yn y to dwfn o arddull mansard. Mae'r adeiladau deulawr ar naill ochr yr adeilad a'r llall yn gwneud iddo edrych hyd yn oed yn fwy. Fe'i adeiladwyd yn wreiddiol ar gyfer Cwmni Glo Evans and Reid, un o'r allforwyr glo mwyaf.



Tŷ Baltic, Sgwâr Mount Stuart

Fe'i adeiladwyd yn 1915 ac mae gan yr adeilad 6 llawr safle amlwg, gyferbyn â phrif fynedfa'r Gyfnewidfa Lo. Mae cerrig wedi eu naddu ar wyneb yr adeilad ac fe'i cynlluniwyd mewn dull Baroque Edwardaidd. Mae gwaith carreg manwl, motifau morwrol addurniadol, pileri uchel, a ffenestri pengrwn yr adeilad yn golygu bod ei wyneb yn drawiadol.



Gorsaf Bae Caerdydd (Gorsaf Stryd Bute)

Datblygwyd yr adeilad hwn fel swyddfeydd Rheilffordd Cwm Taf ac fe'i addaswyd yn orsaf ar ddechrau'r 20fed Ganrif. Ei wyneb deheuol yw nodwedd amlycaf yr adeilad gyda bae hanner hecsagon a ffenestri dalen-nog dwfn ar y llawr cyntaf.



54, Stryd Bute (Tŷ Pascoe)

Mae ôl dylanwad Gothig a'r Dadeni Eidalaid ar yr adeilad tri llawr lliwgar a chywrair hwn. Fe'i adeiladwyd ar gyfer Cwmni Glo Powell Duffryn. Mae'r manylion ar y bondo yn arbennig o drawiadol gyda bargod dwfn ac addurniadau dail acanthus. Mae'r adeilad ar gornel amlwg ar y ffordd rhwng Stryd Bute a Lôn y Doc.



125, Stryd Bute

Roedd swyddfeydd Cwmni Glo Powell Duffryn yn yr adeilad hwn cyn iddynt symud i Dŷ Pascoe. Mae'r adeilad yn rhan o res ac ar safle trionglog amlwg ar y gyffordd rhwng Stryd Bute a Stryd Bute y Gorllewin. Mae gan ochr ogleddol yr adeilad fae hanner hecsagon sy'n adlewyrchu siâp yr orsaf reilffordd i'r gogledd.



Banc y National Westminster (113-116 Stryd Bute)

Mae gan yr adeilad hwn, sydd mewn arddull Glasurol Roegaidd, wynebu ar Stryd Bute a Stryd Bute y Gorllewin. Fe'i adeiladwyd yn 1926-27 fel adeilad i'r National Provincial a'r Union Bank of England Ltd. Mae'r adeilad hwn yn amlwg iawn, ac mae ei faint yn cael ei danlinellu gan linell ddramatig o golofnau Ionaid rhychiog sy'n codi o'r llawr gwaelod a'r llawr cyntaf.



Tŷ Tafarn Doc Bute, Stryd Bute y Gorllewin

Mae'r adeilad hwn yn amlwg yn rhannol am mai fel tafarn y defnyddir ef a hefyd am y ffaith ei fod lawer yn is na'i gymydog, Banc y National Westminster.



Adeiladau Cory (57 Stryd Bute)

Mae Adeiladau Cory yn adeilad 5-llawr mawr a gynlluniwyd mewn arddull Glasurol Eidalaid Rydd. Saif yn amlwg ar gornel, gyda'i brif wyneb ar Stryd Bute. Mae pileri a cholofnau yn creu argraff o rythmau fertigol cryf, ond mae'r bargodion rhwng lloriau hefyd yn pwysleisio ei led.



1 a 3 Plas Bute

Cynlluniwyd yr adeiladau hyn yn arddull Dadeni Eidalaid. Maent o fric coch a thywodfaen coch, gyda cholofnau o wenithfaen llwyd. Ynghyd â de Adeiladau Cory, mae'r casgliad hwn o adeiladau yn fframio mynediad deheuol yr Ardal Gadwraeth.



97-100 Stryd Bute (cornel James Street)

Ar gyfer y perchenogion llongau, y Brodyr Cory, yr adeiladwyd yr adeilad hwn yn wreiddiol. Banc sydd ynddo ar hyn o bryd. Mae'r adeilad ar safle amlwg ar gornel, ar y gyffordd rhwng Stryd Bute a James Street. Mae'n adeilad lliwgar, ac mae'r cyfuniad o ddeunyddiau a manylion pensaernïol, yn cynnwys colofnau gwenithfaen pinc, yn gwneud iddo fod yn amlwg iawn.



Eglwys St Stephen

Mae'r Eglwys hon mewn arddull Gothig. Ei nodwed amlycaf yw'r meindwr wythochrog sydd wrth ei chornel ogledd-ddwyreiniol. Er bod yr adeilad hwn yn llai nag Adeiladau Cambrian, sydd ar y gornel gyferbyn ag ef, mae'r eglwys yn amlwg oherwydd ei phensaernïaeth a'i safle ar y mynediad i Sgwâr Mount Stuart. Defnyddir yr adeilad ddiwethaf fel canolfan gelfyddydol.



Adeiladau Cambrian ac Adeiladau Cymric

Ar gornel wrth y mynediad i Sgwâr Mount Stuart, mae'r adeiladau hyn yn edrych fel un adeilad. Mae'r ddau adeilad hyn yn creu bloc 5-llawr ac mae maint y ddau adeilad yn cael ei bwysleisio gan y pileri enfawr sy'n ymestyn o'r llawr cyntaf i'r trydydd llawr. Mae'r drysau mynediad mawr a sianeli wedi eu naddu'n ddwfn i edrych fel gwaith carreg mawr yn ychwanegu at wedd gadarn a phwerus yr adeiladau.



Tŷ Mount Stuart, James Street

Mae'r adeiladau ar James Street yn llai ar y cyfan nag adeiladau masnachol eraill yr Ardal Gadwraeth; mae Tŷ Mount Stuart, fodd bynnag, yn amlwg oherwydd ei safle ar gornel yn wynebu lôn mynediad Sgwâr Mount Stuart. Mae'n adeilad lliwgar o frics coch a charreg Caerfaddon.



Gwesty'r Packet

Mae safle amlwg yr adeilad hwn ar gornel stryd a'i ddefnydd fel tafarn yn ei wneud yn adeilad o nod wrth fynd tuag at yr Ardal Gadwraeth o gyfeiriad y de o Geir'r Fôr-Forwyn.



68 – 72 James Street (Adeiladau Boston)

Adeiladwyd yr adeilad hwn yn 1900 ar ôl agor James Street fel ffordd drwodd. Gynt, roedd hi'n diweddu yn bengaead wrth Gamlas Sir Forgannwg. Mae mewn safle amlwg felly, ac yn nodi cychwyn gorllewinol y ffordd mewn i'r Ardal Gadwraeth. Mae'r brics coch lliwgar ac addurniadau o garreg Caerfaddon a thywodfaen hefyd yn ei wneud yn drawiadol.

3.3 Hierarchaeth Mannau Cyhoeddus a Phreifat



- Parc y Gamlas.
- Darn o balmant wedi ei ledaenu i gynnwys seddi i'r gogledd o'r Gyfnewidfa Lo.
- Yr ardal i'r de o'r Gyfnewidfa Lo.
- Plas Powell wrth gyffordd Stryd Bute a Stryd Bute y Gorllewin.

Yn y rhan adeiledig o'r Ardal Gadwraeth, ychydig iawn o dir agored sy'n weddill, er i dir agored fod yn rhan ganolog o'r cynllun preswyl gwreiddiol. Yr unig dir agored sydd ar ôl yw'r ardal rhwng Siambrau'r Doc a 56 Stryd Bute, a oedd yn wreiddiol yn ardd oedd yn gorwedd i gyfeiriad y de tua Phlas Bute. Ychydig iawn o dir agored preifat sydd yno hefyd, gan fod adeiladau ar y plotiau i gyd i bob pwrpas.

Yr ardal fwyaf o dir agored cyhoeddus yw Parc y Gamlas, ardal hamdden sy'n dilyn llinell Camlas Sir Forgannwg gynt ar ochr orllewinol yr Ardal Gadwraeth. Oherwydd nodweddion y gamlas, mae'r parc yn gymharol gul a llinellol. Y prif gyswllt rhwng y parc a'r Ardal Gadwraeth yw James Street, er bod porth bwa drwy'r fflatiau newydd yn Sgwâr Mount Stuart. Nid yw'n eglur a yw'r cyswllt rhwng y parc a Sgwâr Mount Stuart ar agor i'r cyhoedd yn gyffredinol, ac mae hyn yn peri i'r ddwy ardal deimlo ar wahân ac yn ddi-gyswllt. Os daw ceisiadau ailddatblygu yn y dyfodol, byddai gan y bwch yng nghornel dde-orllewinol y sgwâr botensial i wella'r cyswllt rhwng Sgwâr Mount Stuart a Pharc y Gamlas.

Heblaw'r tir hamdden a ceir ymyl ffordd llyd an gyda choed wedi i blannu ynddo ar y stryd yn unig y mae'r gofod cyhoeddus arall – ac fe'u nodweddir nhw gan gymeriad cymharol gul a chaeëdig. Mae gwrthgyferbyniad amlwg rhwng ardal Sgwâr Mount Stuart a'r treflun i'r gorllewin a'r de-orllewin, lle ceir rhodfeydd llydan ac ardaloedd cyhoeddus agored mawr.

Mae rhannau o'r palmant yn Stryd Bute y Gorllewin a Sgwâr Mount Stuart wedi eu lledu i greu ardaloedd caled bychain gyda seddi. Nid yw'r ardaloedd hyn yn gwbl llwyddiannus, yn enwedig y rhai i ogledd y Gyfnewidfa Lo sy'n gallu bod yn gysgodol iawn.

Mae rhai rhannau yn yr Ardal Gadwraeth lle mae'r berthynas rhwng yr adeiladau a'r manau agored yn creu pwyntiau ffocws naturiol. Yr ardal ar ochr ddeheuol Sgwâr Mount Stuart, y tu allan i brif fynedfeydd y Gyfnewidfa Lo a Thŷ Baltic, yw prif bwynt ffocws y sgwâr. Ni chaniateir i gerbydau ddefnyddio'r ardal hon ar hyn o bryd, ac mae ynddi seddi a photiau planhigion. Yn anffodus, nid yw'r gofod yn hollol effeithiol oherwydd newidiadau a wnaed yn y 1970au i gwrth blaen y Gyfnewidfa Lo ar gyfer maes parcio tanddaearol. Bydd gwaith i adnewyddu'r Gyfnewidfa Lo ac ardal cwrt blaen yr adeilad yn rhoi cyfle i ymestyn a gwella'r tir agored rhwng yr adeiladau. Mae Plas Powell yn bwynt ffocws arall, ar y gyffordd rhwng Stryd Bute a Stryd Bute y Gorllewin, lle mae'r ddwy stryd yn cwrdd ac agor allan. Er bod traffig yn cael defnyddio'r ardal, mae'r gofod rhwng yr adeiladau a'r encil y maent yn ei chreu, yn ofod trefol trawiadol a allai gyfrannu mwy at y gofod cyhoeddus.

Mae nifer o ffyrdd troed cerddwyr yn cysylltu'r strydoedd, ond mae eu statws yn amwys ac nid yw'n eglur a ydynt yn eiddo preifat ynteu cyhoeddus. Yr un lleiaf cynnes ei chroeso, efallai, yw Ship Lane, sydd y tu ôl i'r adeiladau ac yn cysylltu James Street gyda'r llwybr troed cerddwyr sydd rhwng Bute Street a Stryd Bute y Gorllewin.

Mae adeiladau fel arfer ar gefn ôl y palmentydd ac yn llanw'r plot i bob pwrpas. Bach iawn o ofod agored preifat sydd yn yr Ardal Gadwraeth felly. Mae'r ardal drionglog fechan y tu ôl i reilings metel ar waelod 54 Stryd Bute yn eithriad. Mae'r ardd dafarn sydd ynghlwm wrth Westy'r Packet hefyd yn ardal hanner preifat, a'r cwrt y tu ôl i 126 Stryd Bute, y mae adeiladau warws rhestredig yn rhannol eu hamgáu.

3.4 Deunyddiau Lleol neu Anarferol o Ansawdd Uchel yn y Treflun

Roedd dylanwadau clasurol ar bensaernïaeth yr adeiladau preswyl cyntaf, ac yn defnyddio plastr stucco golau dros fric. Mae'r adeiladau â wyneb plastr wedi eu paentio'n olau ac mae rhai o'r waliau wedi eu hendorri neu eu garwchau er mwyn creu effaith blociau o gerrig nadd. Defnyddiwyd mwy o amrywiaeth o ddeunyddiau i'r adeiladau masnachol a ddaeth wedyn, yn aml yn cyflwyno cymysgedd o liwiau fel gwrthbwynt i'r adeiladau sydd â wynebau mwy syber.

Mae carreg yn cael ei defnyddio mewn llawer o'r adeiladau masnachol. Carreg Portland, Caerfaddon a Phennant a ddefnyddir amlaf fel wyneb i'r adeiladau. Mae adeiladau unigol yn aml yn defnyddio cyfuniad o ddeunyddiau i wrthgyferbynnu neu gydweddu â phrif ddeunydd yr adeilad. Defnyddir carreg Caerfaddon fel arfer fel addurn, ac fe'i cyfunir gyda Charreg Pennant neu frics coch, ac fe'i neddir yn gywrain weithiau. Ceir hefyd dywodfaen coch, yn fwyaf amlwg yn 1-3 Plas Bute, lle ceir cyfuniad o dywodfaen a bric coch ar y prif wyneb, yn rhoi lliw cyfoethog i'r adeilad. Defnyddir hefyd wenithfaen pinc neu llwyd ar nifer o adeiladau, yn enwedig ar gyfer colofnau, yn achos HSBC yn fwyaf arbennig (adeilad Banc y Midland gynt). Defnyddir Carreg Radyr ar gyfer bonion a manylion pensaernïol Tŷ Pascoe, wedi ei chyfuno gyda charreg Pennant a Chaerfaddon a gwenithfaen llwyd i greu cyfuniad hyfryd o liw a gwedd. Ar begwn arall y sbectrwem, ceir enghreifftiau lle defnyddiwyd cyfuniad llawer mwy syml o ddeunyddiau. Mae hyn yn effeithiol iawn ar yr adeiladau mwyaf, lle mae defnyddio un deunydd neu un prif ddeunydd, yn pwysleisio eu maint a'u mawredd, Banc y National Westminster yn Stryd Bute, er enghraifft, sydd â wyneb o garreg Portland.

Defnyddiwyd bric coch mewn nifer o'r adeiladau masnachol, ac fe'u cyfunwyd gydag addurniadau o garreg Caerfaddon, gyda'r ddau ddeunydd yn gweddu i'w gilydd ac yn gwrthgyferbynnu. Ceir hefyd frics melyn o fewn yr Ardal Gadwraeth, mewn cyfuniad â brics coch weithiau i greu patrwm amryliw bywiog. Mae adeilad HSBC (97-100 Stryd Bute) yn defnyddio brics melyn, wedi eu cyfuno â Charreg Caerfaddon, darnau o deracota a rhesi o golofnau gwenithfaen pinc a llwyd. Gorffennwyd ochr orllewinol y Gyfnewidfa Lo yn Sgwâr Mount Stuart gyda brics melyn, oedd yn rhatach na'r garreg a ddefnyddiwyd ar y tair ochr arall.

Mae gan yr adeiladau masnachol fel arfer wynebau trawiadol, o ddeunyddiau o ansawdd uchel a manylion pensaernïol ar y welydd sy'n wynebu'r stryd. Mae wynebau llai cyhoeddus adeiladau fel arfer yn symlach ac yn dueddol o ddefnyddio deunyddiau o ansawdd is. Mae Adeiladau Cory yn enghraifft glasurol o hyn gyda wyneb o galchfaen addurnedig yn wynebu Stryd Bute a Phlas Bute, tra mai brics melyn sydd ar yr wynebau ar yr ochr. Adeiladwyd Tŷ Empire yn 1926 ac mae ganddo wyneb clasurol neo-Sioraidd mewn bric coch a charreg Portland. Concridd wedi ei atgyfnerthu yw strwythur yr adeilad fodd bynnag, o'r fath a gafodd ei arloesi gan y peiriannydd Ffrengig François Hennebique. Defnyddiwyd concridd wedi ei atgyfnerthu a ffrâm ddur i adeiladu Banc y National Westminster hefyd, adeilad sy'n hanu o'r un cyfnod.

Yn anffodus mae'r garreg wedi colli ei lliw ar rai adeiladau, sy'n tynnu oddi ar eu gwedd.

Defnyddir llechi fel arfer ar gyfer toeau'r adeiladau. Mae goleddf y to yn gallu bod yn nodwedd gref o rai o'r adeiladau ac mae'r gorchudd llechi yn ychwanegu at eu gwedd.



- Wyneb stucco ar dai blaenorol.
- Wyneb carreg ar Adeiladau Cambrian/Cymric.
- Manylion carreg Radyr a charreg Caerfaddon ar Dŷ Pascoe.
- Bric gyda manylion carreg Caerfaddon.



- Fframiau ffenestr metel, Banc y National Westminster.
- Manylion pren ar hen westy yn Stryd Bute y Gorllewin.
- Ffenestr a llythrennau, Tŷ Mount Stuart
- To mansard gyda llechi.

Mae gan lawer o'r adeiladau ffenestri dalennog â fframiau pren, er bod rhai enghreifftiau o ffenestri gyda fframiau metel mewn rhai o'r adeiladau diweddarach. Un o nodweddion diddorol Banc y National Westminster yw ei ffenestri cribellog â fframiau metel. Roedd gan rai o'r adeiladau masnachol wydr didraidd gydag enw'r cwmni ynddo. Mae enghraifft dda o wydr didraidd gwreiddiol yn ffenestri llawr gwaelod Tŷ Mount Stuart.

I'r dwyrain o ffin yr Ardal Gadwraeth mae rheilings hir o wneuthuriad haearn bwrw yn ffinio Lôn y Doc. Mae'r rheilings hyn yn strwythur rhestredig Gradd II a hwn oedd ffin flaenrol ardal y dociau. Ceir hefyd rheilings yn Stryd Bute. Mae'n bosibl mai dyma oedd ffin yr ardd a fu unwaith yn yr ardal hon. Mae darn nodedig arall o reilings yn amgáu'r ardd fechan wrth ochr Tŷ Pascoe. Mae ambell adeilad wedi cadw'r rheilings haearn bwrw oedd yn gwahanu'r llawr isaf a'r stryd.

Mae'r adeiladau a ddatblygwyd yn hwyrach fel arfer wedi defnyddio deunyddiau sy'n debyg i'r rhai a ddefnyddiwyd ar yr adeiladau hanesyddol, yn hytrach na chyflwyno deunyddiau gwrthgyferbyniol. I raddau gwahanol y bu hyn yn llwyddiannus. Dyw briciau modern, er enghraifft, ddim yn edrych yn debyg i liw a gwead brics traddodiadol.

3.5 Manylion Pensaernïol o Ansawdd Uchel

Mae'r adeiladau o brif gyfnod datblygu'r ardal, o ganol y 1850au i ddechrau'r 20fed Ganrif yn adlewyrchu ffasiynau pensaernïol amrywiol y cyfnod. Gyda'i gilydd, maent yn arddangos cyfoeth o fanylion pensaernïol. Mae'r tai cynharaf, a adeiladwyd yn y 1850au, yn dilyn arddull Sioraidd nodweddiadol ac mae ganddynt fanylion clasurol, tra bo'r adeiladau masnachol hwyrach nid yn unig yn fwy ond hefyd yn fwy gwahanol i'w gilydd ac mae ganddynt fanylion addurniadol cywrain. Wrth i chwaeth newid, cafodd rhai o'r adeiladau hyn wynebau newydd, mwy addurniadol.

Mae'r adeiladau a fu'n dai preswyl gynt yn eithaf tebyg i'w gilydd oherwydd eu maint, eu hwynebau plastr, a'r nodweddion addurniadol clasurol o gwmpas eu ffenestri a'u drysau. Nid ydynt i gyd yn union yr un fath, fodd bynnag, ac roedd gan dai pobl o statws uwch fwy o fanylion pensaernïol, gyda'r bwriad o'u codi uwchlaw tai eraill mwy cyffredin yr ardal. Mae'r tai sydd wedi goroesi o gwmpas Sgwâr Mount Stuart yn enghraifft dda o dai â manylion pensaernïol mwy cywrain.

Mae mawredd pensaernïol a chyfoeth yr addurno ar adeiladau masnachol hwyrach yn adlewyrchu rôl Butetown a'r dociau yn anterth pŵer masnachol Caerdydd, a chyfoeth y busnesau unigol oedd yn comisiynu eu gwaith o adeiladu. Cafodd yr adeiladau hyn eu dylanwadu gan agweddau gwahanol ar bensaernïaeth y dadeni, yn cynnwys Gothig, y Dadeni Ffrengig, Eidalaid a Baroque. O ganlyniad, mae gan bob adeilad ei nodweddion ei hun a nid oes un arddull gyffredin.

Ceir elfennau pensaernïol fertigol ar lawer o'r adeiladau ac mae llawer o bileri a cholofnau, sy'n rhoi pwyslais ar y fertigol. Mae pileri mawr a cholofnau ar rai o'r adeiladau masnachol mwyaf yn ategu eu gwedd bwerus. Mae elfennau llorweddol hefyd yn amlwg, yn cynnwys llinynnau newidiol, bargodion a pharapetau.

Adlewyrchir cymeriad morwrol a masnachol yr ardal yn y motifau sydd i'w gweld yn y cerfiadau sy'n addurno rhai o'r adeiladau. Ar Adeiladau Cambrian a Cymric, er enghraifft, cyfunir motifau morwrol a masnachol i greu naddiadau cywrain o ddolffiniaid, angenfilod môr a walrysiad yn cario symbolau masnachol.

Mae enw adeilad, ac enw'r cwmni oedd yn gweithio yno, hefyd yn rhan o wead y cynllun yn aml. Er enghraifft, mae gan un o'r tai yn Sgwâr Mount Stuart, a addaswyd yn hwyrach i fod yn adeilad masnachol, yr enw 'Perch Buildings' mewn llythrennau efydd mewn bordor uwchben ffenestri'r llawr gwaelod.

Mewn llawer o'r adeiladau mwy diweddar, mae'r lloriau uchaf yr un mor gywrain addurnedig ag yw'r llawr gwaelod. Mae gan Dŷ Pascoe, er enghraifft, fargodion cywrain iawn gyda motifau dail acanthus ar waelodion y cornis. Mae manylion pensaernïol ar lefel to hefyd yn gallu bod yn ddiddorol iawn, y talcenni 'Iseldiraidd' ar 55 Stryd Bute (Siambrau'r Doc), er enghraifft. Mae cynnau simnai yn cyfrannu at wedd y toeau ac mae'r cynnau sylweddol o garreg Caerfaddon yn Siambrau'r Doc a Thŷ Pascoe a'r 6 chorn plastr ar Orsaf Stryd Bute i'r gogledd yn ffurfio rhes drawiadol iawn.

Mae gan yr adeiladau a godwyd yn benodol i fod yn rhai masnachol fel arfer fynedfeydd trawiadol a mawr. Fel arfer, rhaid esgyn grisiau o'r stryd i gyrraedd y fynedfa sydd gan amlaf yn cynnwys drysau dwbl mawr pren, gyda ffenestri uwch eu pennau weithiau. Mae'r manylion pensaernïol o gylch y drysau weithiau'n helaeth ac wedi eu haddurno â cherfiadau a mowldiau. Mae mawredd drws yn cael ei bwysleisio pan fo'n rhan o gynllun cyffredinol nodedig blaen adeilad, fel yn y Gyfnewidfa Lo, er enghraifft. Oni bai iddynt gael eu newid yn ddiweddarach, mae drysau'r tai preswyl yn llai ac mae'r addurniadau yn llai cywrain. Fel arfer paneli pren sydd i'r drysau hyn, gyda ffenestr uwch eu pennau, ac weithiau mae ganddynt garreg ddiddos ar fraced uwchben hefyd.

Yn ogystal â'r prif ffenestri, mae gan rai adeiladau ffenestri cylch neu hirgrwn llai hefyd, sydd yn ychwanegu at wedd yr adeilad. Ceir hefyd ffenestri gyda phennau hanner cylch a ffenestri tridarn lle mae 2 ddarn wydr cul bob ochor i'r brif ffenestr.

Mae wynebau blaen rhai o'r siopau wedi cadw elfennau pensaernïol traddodiadol sy'n drawiadol o'r stryd ac yn cyfrannu at gymeriad yr Ardal Gadwraeth. Mae'r ffenestri siop traddodiadol wedi eu rhannu'n adrannau fertigol llai gan byst bren neu garreg ac wedi eu codi oddi ar lefel y ddaear gan bibelli codi. Yn anffodus effeithiwyd yn negyddol ar wynebau rhai siopau gan newidiadau anghymarus ac arwyddion sydd wedi eu dylunio yn wael.



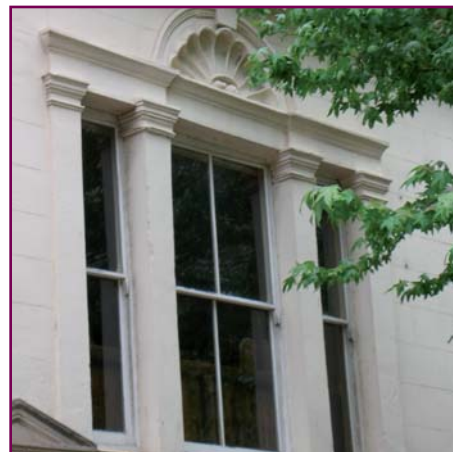
- Adeilad gyda nodweddion pensaernïol clasurol.
- Adeilad Cywrain, Dadeni Rhydd
- Ffenestr o arddull glasurol gyda phediment rhannol.
- Cerfiadau cywrain mewn carreg uwch prif fynedfa'r Gyfnewidfa Lo.



Mae'r drws o baneli pren a'r ffenestr uwch ei ben ar y tŷ blaenorol wedi ei fframio gan gasyn drws sydd wedi ei addurno'n glasurol gyda charreg ddiiddos yn gorffwys ar fracedi wedi eu grolio.



Casyn drws trawiadol â dylanwad gothig. Mae'n cynnwys carreg ddiiddos drawiadol yn gorffwys ar golofnau gwenithfaen gyda phennau cywrain.



Ffenestr dridarn gydag addurn o fotif cragen mewn adeilad a fu'n gartref yn Sgwâr Mount Stuart.



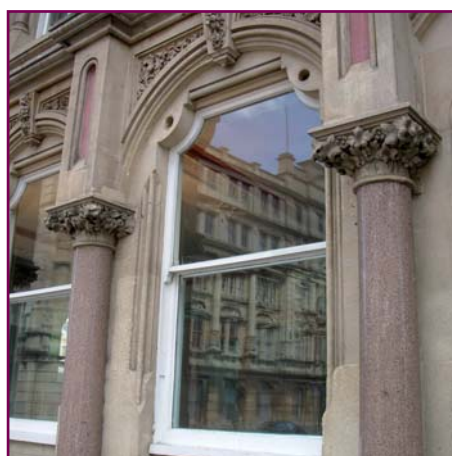
Cyfuniad o wahanol fathau o ffenestri yn cynnwys rhai â phennau crwn a cherrig sylfaen rheiddiol, ffenestr atig gron a ffenestri â phennau sgwâr a thalog scroliog.



Blaen siop mewn arddull draddodiadol. Mae'n cynnwys pibell godi isel, post pren yn rhannu'r gwyr, pileri a bracedi cynnal.



Blaen masnachol ar adeilad a fu gynt yn dŷ preswyl. Mae enw'r adeilad mewn llythrennau efydd.



Colofnau gwenithfaen pinc gyda phennau carreg blodeuog wedi eu naddu, addurn yn y sbandreli uwchben y ffenestri, a darnau teracota oll yn cyfrannu at fanylion pensaernïol bywiog adeilad HSBC.



Motif morwrol ar Adeiladau Cambraïn, yn cynnwys cerfiad o Walrws.



Motif cragen wedi ei naddu i garreg Portland wrth fynedfa 56 Stryd Bute.



Dylanwadau clasurol ar 1-3 Plas Bute, yn cynnwys colofnau gwenithfaen llwyd mewn arddull Doric Rufeinig.



Bargodion cywrain Tŷ Pascoe gyda motifau dail acanthus.



Carreg wledig ar Adeilad Cambrian yn pwysleisio ei gadernid ac yn ategu ei wedd bwerus.



Simneiau amlwg y Gyfnewidfa Lo.



Talcenni 'iseldiraidd', simneiau a'r to yn creu golygfa do drawiadol.



Cerflun o 'Cydraddoldeb' ar fargod uwchben drysau mawreddog Banc y National Westminster. Mae'r llawr gwaelod a'r llawr cyntaf wedi eu fframio gan golofnau enfawr wedi eu rhigoli.



Adeilad yn Stryd Bute a fu'n gartref gynt, wedi derbyn wyneb newydd mewn arddull dadeni Gothig. Mae nodweddion pensaernïol yn cynnwys ffenestr oriel, rhwyllwaith cerrig a ffenestri crwn bychain wedi'u gosod yn ddwfn yn y wal.



Mynedfa wedi ei theilio i adeilad yn Stryd Bute.



Mae'r cloc yn ychwanegiad diweddarach i'r adeilad, lle bu ffenestr yn wreiddiol. Mae'r cloc a'r llythrennu ar ei draws yn cyfrannu at gymeriad masnachol yr ardal.

3.6 Tirlunio Caled a Meddal o Ansawdd Uchel

3.6.1 Tirlunio caled



- Pafin Pennant yn Stryd Bute.
- Blwch postio haearn bwrw rhestredig yn Sgwâr Mount Stuart.
- Arwydd ar un o fynedfeydd y de i Sgwâr Mount Stuart.
- Rheilings o gyloch gardd fechan ynghlwm wrth Dŷ Pascoe.

Mae'r rhan fwyaf o'r Ardal Gadwraeth mewn ffurf ddinesig galed, heb fawr ddim tirlunio meddal. Mae gweddillion palmentydd carreg draddodiadol yn yr ardal, ac mae gan Lôn y Doc a rhan o balmant Stryd Bute wyneb o garreg Pennant. Mae'r garreg mewn cyflwr da yn Lôn y Doc, ond mae'r palmant wedi ei ledu gyda phafin bloc yn Stryd Bute, a rhannau bychain ohono wedi eu trwsio gyda slabiau congrid. Mewn manau eraill, ceir deunyddiau palmant modern gyda phafin bloc coch/pinc yn fwyaf amlwg yn Stryd Bute y Gorllewin a Sgwâr Mount Stuart. Er bod y pafin bloc yn sicrhau cysondeb, mae'r deunydd yn anghymarus gyda chymeriad hanesyddol yr ardal ac mae angen ei atgyweirio mewn manau hefyd.

Mae nifer o flychau postio haearn bwrw coch rhestredig ac un blwch ffôn rhestredig yn Sgwâr Mount Stuart. Maent yn ychwanegu lliw, sy'n bywiogi'r stryd, ac mae eu cynllun a'r deunyddiau y gwnaed hwy ohonynt yn cydweddu â'r bensaerniaeth gyfagos. Mae arwyddion stryd gwreiddiol i'w gweld o hyd, yn uchel ar welydd yr adeiladau mewn manau amlwg o'r stryd gan amlaf. Mae'r celfi stryd eraill, fel goleuadau, biniau ac atalbyst yn fwy diweddar ac yn aml o gynllun traddodiadol o oes Fictoria. Cafodd llawer o'r eitemau traddodiadol eu gwedd eu gosod yno gan Gorfforaeth Datblygu Bae Caerdydd fel rhan o'u gwaith gwella yn y 1990au. Er bod rhywfaint o deimlad o thema ganolog iddynt, mae eitemau eraill wedi cael eu hychwanegu dros amser ac mae diffyg cydlynad i'r wedd gyffredinol ac mae rhai ardaloedd yn edrych yn orlawn. Mae arwyddion a theclynnau rheoli traffig eraill yn ychwanegu at y teimlad hwn o orlawndra, yn enwedig ar ben gogleddol Stryd Bute, lle mae llawer iawn o arwyddion a theclynnau rheoli traffig ac atalfeydd diogelwch.

Oherwydd safle'r adeiladau mewn perthynas ag adeiladau eraill, nid oes llawer o ffiniau amlwg rhyngddynt. Mae rhannau o reiliau haearn wedi goroesi, fodd bynnag, ac mae hyn yn ychwanegu at y strydlun. Mae hefyd weddillion welydd cerrig ffiniol tu ôl i adeiladau.

3.6.2 Tirlunio meddal

Yr ardal fwyaf sylweddol o ofod gwyrdd yw Parc y Gamlas ar gyrion gorllewinol yr Ardal Gadwraeth. Gwair yw'r ardal gan fwyaf, gyda chyfuniad o goed aeddfed a lled-aeddfed ac mae'n dilyn llwybr Camlas Sir Forgannwg gynt. Heb draffig, mae yn yr ardal hon amgylchedd cymharol hamddenol, ac mae ei chymeriad agored a deiliog yn wrthygyferbyniad braf gydag adeiladau dwys gweddill yr Ardal Gadwraeth.

I'r dwyrain o Lôn y Doc, ceir ymyl ffordd llydan gyda choed wedi'i blannu ynddo. Neilltuwyd y tir hwn yn wreiddiol fel rhan o waith adfywio Bae Caerdydd i ddatblygu system reilffordd ysgafn o ganol y ddinas i lannau'r dŵr. Fodd bynnag, nid yw'r project hwn wedi ei ddatblygu eto. Ar hyn o bryd mae'r llain o dir ac yn gefnlen gwyrdd pleserus i'r adeiladau cyfagos ar gyrion dwyreiniol yr ardal gadwraeth, yn enwedig y rhai ar ben gogleddol Stryd Bute.

Mae gan y strydoedd sydd wrth galon Ardal Gadwraeth Sgwâr Mount Stuart gymeriad caled a ffurfiol ac mae eu culni mewn cymhariaeth â thaldra'r adeiladau yn golygu nad ydynt yn lle delfrydol i blannu coed. Dros y blynyddoedd diweddar mae coed wedi cael eu plannu yn Stryd Bute y Gorllewin ac o gylch Sgwâr Mount Stuart. Fel arfer maent mewn ardaloedd lle mae'r palmant wedi cael ei ledu. Mae'r rhan fwyaf o'r coed hyn erbyn nawr yn lled-aeddfed ac yn meddal gwedd yr ardal, ond mae'r gofod cyfyngedig wedi arwain at blannu ysbeidiol nad yw'n hollol llwyddiannus ac sy'n gallu rhwystro golygfeydd o'r ardal. Mae potiau plannu hefyd yn cael eu defnyddio yn Sgwâr Mount Stuart ac er bod y plannu ar lefel isel yn ddeniadol, nid yw'r briciau modern a ddefnyddiwyd i greu'r potiau yn hollol gydweddus â'r adeiladau o'u cwmpas.

Ychydig o'r eiddo sydd gan ardd, ond mae'r ardd gaeëdig fechan yn y fforc rhwng Lôn y Doc a Stryd Bute (sy'n gysylltiedig â 54 Stryd Bute) yn siom ar yr ochr orau ac yn cyfoethogi'r gornel hon.



- Parc y Gamlas.
- Ardal agored i ddwyrain Lôn y Doc.
- Coeden yn Sgwâr Mount Stuart.
- Gardd fechan gaeëdig ar ochr Tŷ Pascoe.

4 materion a chyfleoedd

4.1 Newidiadau i Adeiladau a Datblygiadau Newydd

Materion

- Oherwydd colli manylion pensaernïol fel drysau a ffenestri, nwyddau dŵr glaw, manylion addurnol ac addasiadau amhriodol collwyd peth o gymeriad yr ardal ac amharwyd ar ymddangosiad adeiladau hanesyddol yr Ardal Gadwraeth.
- Mae offer fel derbynyddion lloeren, offer diogelwch ac eitemau eraill sy'n gysylltiedig â gwasanaethau wedi cael eu lleoli'n wael ac yn effeithio ar ansawdd y bensaerniaeth.
- Mae llygredd wedi newid lliw'r garreg ar rai adeiladau.
- Disgwylir y bydd defnydd masnachol o adeiladau yn creu galw am arwyddion i hyrwyddo eu presenoldeb; ond mae enghreifftiau o addasiadau i wynebaw siopau ac arwyddion sydd wedi'u cynllunio'n wael yn gallu cael effaith negyddol ar gymeriad ac ymddangosiad yr adeilad a gweddill y stryd.
- Mae ambell i fwllch rhwng rhai adeiladau sydd yn cael eu defnyddio mewn ffyrdd dros dro ar hyn o bryd, ac efallai y bydd awydd eu hailddatblygu yn y dyfodol.
- Mae wynebaw cefn ac ochr rhai o'r adeiladau mawr yn agored iawn ac mae newidiadau anghymarus a wnaed iddynt yn amlwg iawn, hyd yn oed o bellter.
- Mae'r amrywiaeth mewn maint rhwng adeiladau yn un o nodweddion amlwg yr Ardal Gadwraeth, yn creu llinell doeau amrywiol, ac yn pwysleisio mawredd rhai o adeiladau hanesyddol nodedig yr ardal. Dylid ystyried unrhyw gynigion datblygu newydd o fewn cyd-destun y grŵp ehangach o adeiladau i sicrhau na chrëir llinell doeau unffurf neu danseilio'r adeiladau hanesyddol mwyaf.
- Oherwydd natur y defnyddiau masnachol a chymunedol yn yr ardal, gall fod angen gwella'r mynediad i bobl anabl at rai adeiladau fel gofyniad o dan y Ddeddf Gwahaniaethu ar sail Anabledd. Yn achos Adeiladau Rhestredig, gall ymyriadau fel hyn effeithio'n andwyol ar eu hansawdd pensaernïol.
- Er nad yw o fewn yr Ardal Gadwraeth, mae'r gofod gwag ar James Street yn cael effaith andwyol ar yr ardal. Bydd unrhyw gynigion i ddatblygu'r tir hwn yn y dyfodol yn cael effaith uniongyrchol ar yr Ardal Gadwraeth.



• Ffenestr UPVC lle bu gynt ffenestr ddalennog bren draddodiadol.

• Cefn agored Tŷ Baltic.

• Offer wedi ei leoli yn wael yn amharu ar wedd adeilad.

Cyfleoedd i Wella

- Sicrhau bod newidiadau i adeiladau yn cael eu gwneud mewn ffordd gymharus sy'n parchu cynllun a chymeriad gwreiddiol yr adeilad.
- Sicrhau bod newidiadau yn cynnwys deunyddiau o ansawdd uchel sy'n cydweddu gyda'r adeiladau hanesyddol.
- Osgoi rhoi offer a theclynnau sy'n angenrheidiol i'r adeilad mewn llefydd amlwg.
- Mae ailddatblygu'r ardaloedd gwag yn gyfle i wella'r Ardal Gadwraeth. Dylai esblygiad parhaus yr ardal, a'i haddasiad at newidiadau, gydweddu â'r amgylchedd hanesyddol drwy sicrhau bod cynigion datblygu yn ystyried y prif nodweddion a ddisgrifiwyd yn y gwerthusiad, fel maint, tyrru, rhythm adeiladau a deunyddiau. Mae'n bwysig bod cynigion datblygu yn cael eu hystyried mewn cyd-destun ehangach o adeiladau.
- Annog defnyddio cynlluniau traddodiadol ar gyfer ffenestri a wynebau blaen siopau pan fo cyfleoedd datblygu yn codi. Adolygu'r canllawiau dylunio ar gyfer wynebau blaen siopau ac arwyddion masnachol i warchod cymeriad arbennig yr ardal.
- Sicrhau nad yw newidiadau i ochrau a chefnau adeiladau yn niweidiol i'r adeilad nac yn amlwg mewn golygfeydd o agos neu o bell. Gwella'r ochrau hyn ac annog gwaredu ar nodweddion anghydnaws.
- Sicrhau bod cynigion datblygu yn cael eu hystyried fel rhan o gasgliad ehangach a'u bod o faint addas, er mwyn cadw lefel amrywiol y toeau sy'n nodweddu'r ardal ac er sicrhau nad yw datblygiadau newydd yn dominyddu'r adeiladau hanesyddol mwyaf.
- Sicrhau mynediad corfforol i adeiladau hanesyddol heb ddinistrio'u hintegriti pensaernïol na gwedd yr Ardal Gadwraeth.
- Ceisio sicrhau bod cynigion datblygu ar gyfer adeiladau tu allan i'r Ardal Gadwraeth, ond a fyddai'n effeithio arni, yn gydnaws â'i chymeriad a'i golwg.

4.2 Adeiladau Gwag neu Brin eu Defnydd

Materion

- Mae yn yr ardal nifer o adeiladau rhestredig gwag neu brin eu defnydd sy'n dirywio'n arw. Mae hyn yn niweidio gwneuthuriad hanesyddol yr adeiladau, ac mae'n cael effaith andwyol ar wedd yr Ardal Gadwraeth. Mae rhai o'r adeiladau anrhestredig hefyd mewn cyflwr gwael.



- Strwythur congrid yn amharu ar wedd flaen y Gyfnewidfa Lo.
- Arwydd cynnil ar swyddfa ar gornel Sgwâr Mount Stuart.
- Arwydd cynnil ar Adeilad Perch, Stryd Bute y Gorllewin.
- Ffenestr ddalennog bren draddodiadol



- Piben ddŵr wedi torri yn golygu bod dŵr yn treiddio i'r adeilad.
- Bydd planhigion yn niweidio pren a phlastr os na symudir hwy.
- Gwaith atgyweirio gwael i'r palmant yn Stryd Bute.
- Pafin bloc yn Sgwâr Mount Stuart.

Cyfleoedd

- Annog a chynghori ar ffyrdd addas o gynnal a chadw, atgyweirio (gan gynnwys glanhau'r gwaith carreg), ac ailddefnyddio adeiladau hanesyddol yr ardal. Pan fo angen, gall yr Awdurdod Lleol ddefnyddio'r pwerau sydd ganddo yn sgîl Deddf Cynllunio (Adeiladau Rhestredig ac Ardaloedd Cadwraeth) 1990 i sicrhau bod gwaith trwsio yn cael ei wneud er mwyn diogelu adeilad.
- Ymchwilio i ffynonellau cyllid neu bartneriaeth a fyddai'n gallu cefnogi adnewyddu adeiladau ac ailosod manylion pensaernïol.

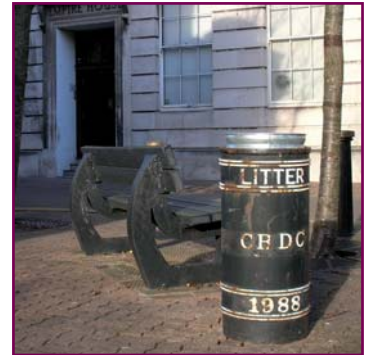
4.3 Tir Cyhoeddus Agored

Materion

- Colli pafin carreg hanesyddol yn Stryd Bute yn dilyn gwaith addasu ac atgyweirio.
- Nid yw'r defnydd helaeth o flociau pafin yn Sgwâr Mount Stuart a thrwy Stryd Bute y Gorllewin yn cydweddu â chymeriad hanesyddol yr ardal. Mae'r palmentydd yn dirywio mewn mannau.
- Nid yw'r celfi stryd a'r arwyddion a osodwyd oddi ar ddiwedd yr 20fed Ganrif yn gydlynol, ac maent mewn cyflwr gwael mewn rhai achosion. Mewn rhai mannau, mae'r doreth o arwyddion, teclynnau rheoli traffig ac ati yn peri i'r stryd yn edrych yn flêr. Mae'r casgliad o eitemau ym Mhlas Powell, er enghraifft, yn creu atalfa gweledol ac yn anghymarus gydag ansawdd bensaernïol yr adeiladau.
- Mae parcio ar y stryd yn gyffredin iawn mewn mannau, ac mae hyn yn andwyo'r olygfa ac yn rhwystro rhyddid cerddwyr.
- Mae ardaloedd cyhoeddus bychain wedi cael eu hintegreiddio i'r stryd drwy ledw palmentydd. Ardaloedd bychain yw'r rhain ar y cyfan, ac nid ydynt yn creu mannau arbennig o gyffyrddus na deniadol. Prin felly yw'r defnydd ohonynt. Mae'r ardaloedd ar ochr ogleddol y Gyfnewidfa Lo, er enghraifft, dan gysgod am ran o'r dydd.
- Mae'r llwybrau troed i gerddwyr sy'n cysylltu Stryd Bute, Stryd Bute y Gorllewin a Sgwâr Mount Stuart yn ddi-ddorol ond mae iddynt nodweddion negyddol sy'n amharu ar eu gwedd a hefyd yn gwneud i bobl deimlo'n llai diogel wrth eu defnyddio. Mae Ship Lane yn gwasanaethu cefnau adeiladau ac yn amgylchedd gwael i gerddwyr.
- Mae'r rheiliau haearn i'r de o Siambrau'r Doc yn un o'r ychydig enghreifftiau o reiliau sydd wedi goroesi, ond mae mewn cyflwr gwael.
- Mae Ardal Gadwraeth Sgwâr Mount Stuart wedi ei hynysu i raddau o'r ardaloedd sydd o'i chwmpas. Mae hyn, i raddau, oherwydd fod ffyrdd prysur yn eu gwahanu, ond mae'r gwahaniaeth mewn dulliau adeiladu, defnydd o dir ac arwynebau yn pwysleisio'r teimlad o arwahanrwydd. Mae gan yr ystâd dai y tu allan i'r Ardal Gadwraeth, i'r gogledd-orllewin, yn enwedig, gymeriad gwahanol iawn er bod y ddwy ardal yn wreiddiol yn rhan o gynllun datblygu Ystâd Bute.

Cyfleoedd i Wella

- Ceisio gwella Stryd Bute drwy osod palmentydd Pennant unwaith eto a chael gwared ar y pafin a slabiau concrid.
- Gwella Sgwâr Mount Stuart drwy gael gwared ar y palmentydd bloc a gosod palmant mwy cydweddus yn eu lle, fel carreg naturiol. Dylai deunyddiau fod yn gydweddus ag ansawdd y bensaerniaeth a gwella'r lleoliad.
- Dylai cynlluniau tir cyhoeddus fanteisio ar y cyfle i wella'r berthynas rhwng Ardal Gadwraeth Sgwâr Mount Stuart a'r ardaloedd o'i chwmpas.
- Bod yn gyson wrth benderfynu ar gynllun a deunyddiau palmentydd, celfi stryd, arwyddion a goleuadau. Dylai eitemau newydd a gyflwynir fod yn gydweddus â phensaerniaeth a lleoliad yr Ardal Gadwraeth.
- Ymgymryd ag archwiliad o gelfi stryd, arwyddion ac eitemau cyffelyb. Gellid, drwy hyn, nodi pa eitemau y gellid eu gwaredu neu gyfuno er mwyn tacluso gwedd y strydoedd.
- Ymchwilio i gyfleoedd i leihau effaith parcio ar y stryd, gan gynnwys ymestyn yr ardal ddi-gar i'r de o'r Gyfnewidfa Lo.
- Asesu gwerth yr ardaloedd cyhoeddus sydd yn yr ardal ar hyn o bryd ac ystyried eu rôl fel rhan o hierarchaeth ehangach manau cyhoeddus agored. Gallai ardal Sgwâr Mount Stuart ddarparu gofod cyhoeddus caeëdig mwy agos atoch, mewn cymhariaeth â'r gofod agored mawr ger Canolfan y Mileniwm. Mae'r gwerthusiad yn nodi dwy ardal sydd â'r potensial i ddatblygu'n fannau cyhoeddus agored mwy eglur ac ystyrlon:
 - i) Nodir yr ardal rhwng ochr ddeheuol y Gyfnewidfa Lo a Thŷ Baltic fel ardal gyhoeddus agored y gellid o bosibl ei gwella. Gallai ailosod cwrt blaen y Gyfnewidfa Lo fel rhan o ailddatblygiad yr adeilad fod yn rhan ganolog o greu ardal gyhoeddus newydd.
 - ii) Lle mae Stryd Bute yn cwrdd â Stryd Bute y Gorllewin ym Mhlas Powell, gallai agwedd gydlynol tuag at arwynebau, celfi stryd ac arwyddion wella'r lleoliad ar gyfer yr adeiladau o amgylch a gwella'r gofod cyhoeddus presennol. Gallai fod cyfle i greu ardal fwy sylweddol o dir cyhoeddus agored drwy reoli traffig a chynyddu'r ardal sydd ar gael i gerddwyr.
- Gallai'r tir agored i'r de o Siambrau'r Doc, sydd yn cael ei ddefnyddio ar hyn o bryd fel maes parcio, gynnig cyfle i ymgorffori gofod agored cyhoeddus fel rhan o gynllun ailddatblygu. Gallai hyn hefyd fod yn gyfle i greu cyswllt i gerddwyr o Stryd Bute i Lôn y Doc.
- Ceisio gwella'r llwybrau troed i gerddwyr rhwng adeiladau. Dylai diogelwch pobl sy'n defnyddio'r llwybrau hyn fod un yn o'r prif ystyriaethau mewn unrhyw gynllun gwella.
- Ceisio cadw rheiliau haearn bwrw hanesyddol yr ardal ac annog ailosod ac atgyweirio pan fo angen.



- Toreth o arwyddion, atalfeydd a celfi stryd ar gyffordd Stryd Bute a Stryd Bute y Gorllewin.
- Celfi stryd a osodwyd gan Gorfforaeth Datblygu Bae Caerdydd.
- Ship Lane.
- Rheiliau yn Stryd Bute.



- Llwybr troed rhwng adeiladau yn cysylltu Stryd Bute â Stryd Bute y Gorllewin.
- Parcio yn Sgwâr Mount Stuart
- Parcio ochr yn ochr yn Stryd Bute
- Lle mae Stryd Bute a Phlas Bute yn cwrdd â James Street.

Annog agwedd gyfunol at wella gofod cyhoeddus fel bod cynlluniau y tu fewn a thu allan i'r Ardal Gadwraeth yn ymestyn tir cyhoeddus ac yn ceisio integreiddio Sgwâr Mount Stuart gyda'r ardaloedd o'i gwmpas.

4.4 Symudiad

Materion

Mae Stryd Bute yn cyrraedd bron at lannau'r dŵr, ond mae James Street, sy'n ffordd gerbydau bwysig drwy'r ardal, yn torri ar ei thraws ar ei rhan waelod. Mae'r nifer cyfyngedig o fannau croesi i gerddwyr yn lleihau eu rhyddid i gerdded ac felly mae cyfyngiad ar y symud rhwng de a gogledd.

Mae'r cysylltiadau gorllewin-dwyrain ar draws yr Ardal Gadwraeth drwy'r llwybrau troed i gerddwyr rhwng adeiladau yn gyswllt defnyddiol rhwng Stryd Bute, Stryd Bute y Gorllewin a Sgwâr Mount Stuart, ond prin yw'r defnydd ohonynt oherwydd eu hamgylchedd gwael a diffyg gwybodaeth amdanynt.

Mae'r cyswllt rhwng Parc y Gamlas a Sgwâr Mount Stuart yn wael. Yr unig gyswllt rhwng y ddwy ardal yw drwy fwa yn y datblygiad preswyl sydd o gylch cornel gogledd-orllewinol y sgwâr. Mae statws y llwybr hwn yn amwys. Nid yw'n eglur a yw'n fynediad preifat neu gyhoeddus.

Traffig unffordd tua'r gogledd yn unig sy'n cael ei ganiatáu ar hyd Stryd Bute ar hyn o bryd. Mae'r stryd hon yn cynnig siwrne fwy uniongyrchol i yrwyr sy'n teithio i ganol y ddinas nag yw Rhodfa Lloyd George. Mae'r ffordd gerbydau yn ddigon llydan i 2 lôn drafnidiaeth a pharcio ar y stryd. Mae lled yr heol hefyd yn caniatáu i geir barcio ochr yn ochr ar y stryd, sydd weithiau yn rhannol flocio'r stryd ac yn creu tagfeydd. O ganlyniad, mae cerbydau yn dominyddu'r ardal hon ac yn tynnu oddi ar wedd y stryd a chyfyngu ar symudiadau cerddwyr.

Nid yw Sgwâr Mount Stuart yn ffordd drwedd i gerbydau, ond mae parcio cerbydau a'r berthynas rhwng maint yr heol a maint y palmant yn arwain at sefyllfa lle dominyddir yr ardal gan gerbydau.

Cyfleoedd i Wella

Byddai gwella'r tir agored cyhoeddus a gwella croesfannau cerddwyr yn creu cyfle i gryfhau'r cyswllt rhwng Stryd Bute ac ardal glannau'r dŵr.

Annog defnydd helaethach o'r llwybrau troed rhwng adeiladau drwy wella wynebau'r palmentydd, y goleuo a'r arwyddion. Dylai gwelliannau anelu at wneud y llwybrau hyn yn fwy croesawgar a gwneud iddynt deimlo'n fwy diogel.

Sefydlu statws y cyswllt presennol rhwng Sgwâr Mount Stuart a Pharc y Gamlas. Dylai gwelliannau i'r tir agored cyhoeddus anelu at integreiddio a chryfhau'r cyswllt rhwng y ddwy ardal.

Ymchwilio i'r posibiladau o ailfodelu'r heol yn Stryd Bute gyda'r bwriad o leihau effaith parcio, annog gwell defnydd o Rodfa Lloyd George a gwella'r amgylchedd i gerddwyr.

Ymchwilio i'r posibilrwydd o roi'r flaenoriaeth i gerddwyr, yn hytrach na cherbydau, o fewn Sgwâr Mount Stuart a Stryd Bute y Gorllewin a lleihau effaith parcio ceir.

4.5 Tirlunio

Materion

Heblaw am Barc y Gamlas a ceir ymyl ffordd llydan gyda choed wedi'i blannu ynddo, nid yw tirlunio meddal yn nodwedd gref o fewn yr Ardal Gadwraeth. Mae'r strydoedd, sy'n gymharol gul mewn perthynas â'r adeiladau, a'r gofod a ddarperir ar gyfer cerbydau, yn golygu mai prin yw'r cyfleoedd i blannu coed. Mae rhai o'r cynlluniau plannu presennol yn anghymarus gyda chymeriad yr ardal ac mewn mannau yn amharu ar olygfeydd pwysig o adeiladau hanesyddol.

Cyfleoedd i Wella

Sicrhau bod unrhyw gynlluniau plannu a gynigir yn addas i'r lleoliad ac yn cyfrannu'n bositif at gymeriad a gwedd yr Ardal Gadwraeth. Yn benodol, dylai adeiladau hanesyddol a golygfeydd pwysig gael eu cyfoethogi gan gynlluniau plannu ac nid eu hamharu.

Gallai cynlluniau plannu isel mewn potiau mewn rhai lleoliadau fod yn ddewis addas, yn lle coed. Dylai'r potiau fod yn wydn ac o gynllun cynnil sy'n cydweddu â'r lleoliad hanesyddol ac yn gadael i'r planhigion gael y sylw.

4.6 Hunaniaeth Leol

Materion

Mae'r cynllun dinesig cyfredol yn adlewyrchu hanes datblygiad yr ardal o fod yn faestref preswyl i fod yn ardal fasnachol bwysig gyda chysylltiad agos â dociau hanesyddol Caerdydd. Er gwaethaf y cyfoeth hwn o hanes, mae diffyg hybu ar yr ardal a diffyg dehongliad o hanes yr ardal a'i hadeiladau pwysig.

Nid yw llawn botensial pensaernïaeth ddiddorol yr adeiladau yn cael eu cyflawni o ran eu cyfraniad at dir y cyhoedd.

Cyfleoedd i Wella

Annog hybu a hyrwyddo etifeddiaeth a diwylliant yr ardal drwy arwyddion a dehongli. Gellid datblygu llwybr etifeddiaeth yn cynnwys Ardal Gadwraeth Sgwâr Mount Stuart i dynnu sylw at y bensaernïaeth, a dangos sut esblygodd yr ardal a'i chyfraniad at dwf Caerdydd.

Gellid defnyddio celf gyhoeddus yn darlunio'r etifeddiaeth ddiwydiannol a morwrol i hybu cymeriad a hunaniaeth yr ardal. Cymharol brin yw'r gofod gwag, felly gellid integreiddio celf gyhoeddus i strwythurau fel arwyddion, seddi neu arwynebau, yn hytrach na cherfluniau unigol.

Ystyried goleuo rhai adeiladau o'r tu allan liw nos, gan gynnwys y rheiny sy'n nodi ffiniau'r ardal. Gellir defnyddio goleuadau hefyd i wella tir agored cyhoeddus a phwysleisio'r cyswllt rhwng ardaloedd.

4.7 Patrymau Defnydd

Materion

- Yn hanesyddol, mae adeiladau'r ardal wedi cael eu defnyddio at amryw ddefnydd, gydag eglwysi, gwestai a siopau ochr yn ochr â thai preswyl, ac adeiladau masnachol yn ddiweddarach. Mae'r cyfuniad o ddefnyddiau yn para, ac mae hynny yn ychwanegu at fywiogrwydd yr ardal. Byddai i ran helaeth o'r Ardal Gadwraeth gael ei defnyddio at un diben yn unig yn amharu ar ei chymeriad.
- Mae ambell fwllch, sy'n cael ei ddefnyddio ar hyn o bryd i barcio ceir, ac mae hyn yn amharu ar ansawdd yr Ardal Gadwraeth.
- Mae nifer o ddatblygiadau sydd heb eu gorffen o fewn, a gerllaw, yr Ardal Gadwraeth. Mae'r rhain yn tynnu oddi ar wedd yr Ardal Gadwraeth os ydynt i bara yn anorffenedig am gyfnod hir, heb fawr o gynnydd, neu ddim cynnydd o gwbl.

Cyfleoedd

- Atgyfnerthu'r patrymau defnydd sydd ar hyn o bryd drwy osod polisi cynllunio o gynnal cyfuniad o ddefnydd, sy'n elfen bwysig ar gymeriad yr Ardal Gadwraeth.
- Annog perchenogion tir neu ddatblygwyr i ganfod ffyrdd i wella, dros dro, olwg y safleoedd sydd eto i'w datblygu neu lle mae gwaith adeiladu wedi ei atal am gyfnod hir. Gallai byrddau o gwmpas safle adeiladu ddangos delweddau o hen Butetown a'r dociau, er enghraifft.

4.8 Golygfeydd

Materion

- Mae strydlun wael a cheir wedi eu parcio yn gallu amharu ar y golygfeydd o adeiladau o nod ac ar hyd y stryd.
- Amherir ar yr olygfa ddramatig tuag at Ganolfan y Mileniwm o James Street gan elfennau o'r strydlun ar y ddwy ochr.
- Mae ochr ogleddol yr Ardal Gadwraeth yn amlwg mewn golygfeydd o bell o Rodfa Lloyd George.

Cyfleoedd i Wella

- Dylid cynnal golygfeydd agos a phell pwysig. Dylai gwaith ar dir cyhoeddus agored gynnal, a lle bo'n addas, wella'r golygfeydd a nodir yn y gwerthusiad.
- Dylai golygfeydd o bell gael eu hystyried wrth asesu cynigion am ddatblygiadau newydd neu newidiadau i adeiladau presennol.

Map 7 – Prif Gyfleoedd Gwella



1. Gofod i'r de o'r Gyfnewidfa Lo
2. Powell Place a Gorsaf Bae Caerdydd
3. Cysylltiadau o Stryd Bute i Gei'r Fôr Forwyn
- 4 a 5. Bwlch gyda defnydd dros dro
6. Safle gwag yn James Street

5 fframwaith ar gyfer gweithredu

5.1 Cyflwyniad

Mae adrannau blaenorol o'r ddogfen yn disgrifio'r nodweddion sy'n creu cymeriad arbennig yr Ardal Gadwraeth, ac yn nodi'r potensial ar gyfer eu gwella. Ar ôl ei fabwysiadu, bydd yr asesiad a'r canllaw yn cael eu defnyddio i wneud y canlynol:

- Rhoi arweiniad ar rinweddau arbennig yr ardal a sut i'w cadw a'u gwella,
- Creu cynllun gwella i arwain datblygiad yn yr ardal,
- Fel sail i asesu ceisiadau cynllunio yn unol â Pholisi 2.53 o'r Cynllun Datblygu Unedol a gyflwynwyd hyd nes y caiff y Cynllun Datblygu Lleol ei fabwysiadu,
- Gosod blaenoriaethau ar gyfer rheoli a gwella tir cyhoeddus yn y dyfodol,

a:

- Sicrhau bod unrhyw ddatblygiadau newydd yn cydweddu â chymeriad yr Ardal Gadwraeth ac yn cyd-fynd yn dda â'r ffurfiau a'r cynlluniau presennol.
- Cynyddu ymwybyddiaeth gyhoeddus a gwerthfawrogiad o gymeriad a hanes arbennig Sgwâr Mount Stuart,
- Rhoi cymorth i berchnogion eiddo, busnesau, grwpiau ac arweinwyr cymunedol yn eu hymdrechion i gadw a gwella'r Ardal Gadwraeth,
- Cadw'r ardal yn lle deniadol i fyw, gweithio ac ymweld â hi.

5.2 Gweithio mewn Partneriaeth

Perchnogion Tir ac Eiddo

Y ffordd fwyaf effeithiol o wella Ardal Gadwraeth yw sicrhau bod y rheiny sy'n cynllunio gwaith neu ddatblygiadau yn deall cymeriad yr ardal. Mae Adran 3 o'r ddogfen hon yn amlinellu cymeriad yr Ardal Gadwraeth.

Y Cyngor

Er bod Deddf Cynllunio (Adeiladau Rhestredig ac Ardaloedd Cadwraeth) 1990 yn rhoi dyletswydd ar yr Awdurdod Cynllunio Lleol i baratoi cynllun ar gyfer gwella Ardal Gadwraeth, nid oes cyllideb na dull penodol ar gael i gyflawni hyn. Mae hyn yn golygu, er mwyn sicrhau gwelliannau, bod yn rhaid gweithio â strategaethau eraill ar y cyd â Gwasanaethau eraill y Cyngor neu mewn partneriaeth ag eraill.

Yn y mentrau canlynol, gallai'r Cyngor fod yn allweddol wrth ddylanwadu ar welliannau a bwrw ymlaen â hwy:

- Defnyddio'r Gwerthusiadau fel deunydd ystyriaeth i arwain yr asesiad dros geisiadau cynllunio. Bydd disgwyl i Ddatganiadau Cynllunio a gyflwynir i gefnogi ceisiadau cynllunio ddangos bod datblygiadau wedi ystyried y cymeriad a nodir yn y ddogfen hon.
- Paratoi Canllawiau Cynllunio Atodol i ofalu am flaenau siopau ac arwyddion presennol ac arwain y gwaith o ddylunio rhai newydd.
- Trwy hyrwyddo dealltwriaeth o arwyddocâd diwylliannol a hanesyddol yr ardal, a hynny drwy gysylltiadau ag Amgueddfa Genedlaethol Cymru, ysgolion, llyfrgelloedd a grwpiau cymunedol eraill a Strategaeth Celf Gyhoeddus y Cyngor.
- Trwy reoli cyllidebau presennol y Cyngor yn effeithiol, er enghraifft wrth atgyweirio a gwella priffyrdd a rheoli traffig.
- Rhoi cymorth i fentrau i gryfhau a gwella rôl twristiaeth, siopa a busnes yr ardal trwy fentrau a nodir yn Strategaeth Canol y Ddinas. Mae hyn yn mabwysiadu nifer o brif amcanion.

Mae Strategaeth Canol y Ddinas yn nodi nifer o brif amcanion. Mae'r canlynol wedi eu mabwysiadu yn dilyn ymgynghoriad ar ganfyddiadau'r gwerthusiad:

- Cadw adeiladau a strwythurau hanesyddol,
- Cadw a gwella cymeriad ac ymddangosiad ardaloedd cadwraeth yng nghanol y ddinas,
- Hyrwyddo cysylltiadau hanesyddol rhwng pobl, llefydd a digwyddiadau yng nghanol y ddinas,
- Cyfeirio yn well at hanes diwydiannol a morwrol Caerdydd trwy ddatblygiadau newydd, gwybodaeth i ymwelwyr a gweithiau celf gyhoeddus,
- Canfod cyfleoedd ariannu ychwanegol ar gyfer diogelu asedau hanesyddol Caerdydd.

5.3 Argymhellion

Mae'r argymhellion canlynol yn crynhoi'r camau i'w cymryd wrth fabwysiadu:

- Asesiadau cymeriad a'r argymhellion uchod i'w cadarnhau fel sail ar gyfer integreiddio amgylchedd hanesyddol o fewn y Fframwaith a ddarperir gan Strategaeth Canol Dinas, a'r gwerthusiadau o'r ardaloedd cyfagos
- Sicrhau bod y Gwerthusiad yn gweithredu fel fframwaith ar gyfer asesu ceisiadau cynllunio yn unol ag Adran 72 o'r Ddeddf.
- Mabwysiadu'r ffin newydd a argymhellir yn adran gyntaf yr adolygiad a hysbysebu hynny'n unol â'r Ddeddf.

6 ymgynghoriad

6.1 Ymgynghoriad

Mae'r ddogfen hon wedi ei mabwysiadu yn dilyn ymgynghoriad lleol.

Gellir cael manylion am adeiladau rhestredig ynghyd â dogfennau polisi eraill gan y Tîm Cadwraeth ar 02920 873485.

(Dadeni) Gothig	Ffynnodd pensaernïaeth Gothig yn Ewrop yn ystod canol a diwedd y cyfnod canoloesol. Roedd rhai o nodweddion yr arddull yn cynnwys bwa â phig. Adfywiwyd yr arddull yn ail hanner yr 18fed Ganrif ac roedd yn boblogaidd trwy gydol y 19eg Ganrif.
(Dull) Ionaidd	Dull clasurol o bensaernïaeth sy'n un o dri dull pensaernïaeth Groeg Hynafol. Y ddau ddull arall yw Doric a Chorinthaidd. Mae sgorliâu trawiadol ar bileri a cholofnau Ionaidd.
Adeilad rhestredig	Adeilad neu strwythur arall o bwysigrwydd pensaernïol neu hanesyddol penodol, sy'n cael ei ddiogelu'n statudol gan Cadw.
Adeilad Rhestredig Lleol	Adeiladau nad ydynt wedi'u rhestru gan Cadw ond sy'n haeddu cydnabyddiaeth oherwydd eu cyfraniad i'r amgylchedd adeiledig lleol.
Amgáu	Adeiladau, strwythurau, coed neu nodwedd arall yn amgylchynu gwagle i greu man penodol.
Ardal Gadwraeth	Ardal o ddiddordeb pensaernïol neu hanesyddol arbennig sy'n ddymunol i'w ddiogelu neu wella ei chymeriad neu ei hymddangosiad.
Arddull Eidalaid	Roedd yr arddull Eidalaid yn gyfnod amlwg yn y 19eg Ganrif a ysbrydolwyd gan gyfnod y Dadeni Eidalaid.
Bargod	Silff ymestynnol lorweddol gyda mowldin addurniadol ar yr ochr isaf, sy'n coronni adeilad neu nodwedd, er enghraifft ffenestr neu ddrws.
Baroque	Dull pensaernïol Ewropeaidd cywrain a theatrig o'r 17eg a 18fed Ganrif yn defnyddio troadau a modelu blodeuog.
Braced Cynhalbost	Nodwedd bensaernïol glasurol fel arfer wedi ei lleoli wrth ochrau pen drws neu ffenestr, yn cynnal y bargod.
Cadw	Adran amgylchedd hanesyddol Llywodraeth Cynulliad Cymru.
Carreg nadd	Carreg â wyneb gorffenedig i'w defnyddio ar gorneli, agoriadau neu nodweddion eraill.
Carreg Wledig	Carreg gyda sianeli wedi eu naddu iddi yn agos i'r uniad, yn aml i gyfleu pŵer a chadernid adeilad. Defnyddir y dechneg hefyd mewn adeiladau sydd wedi eu rendro; yn rhoi argraff o flociau o garreg.
Colofnau Enfawr	Nodwedd ar bensaernïaeth glasurol lle mae piler neu golofn yn codi o'r ddaear ar draws mwy nag un llawr.
Cwpola	Cromen addurniadol fechan ar ben to neu dros lygaid cromen fwy.
Doric	Math clasurol o bensaernïaeth, yn un o dri dull pensaernïol Groeg Hynafol. Ionaidd a Chorinthaidd yw'r ddau ddull arall.
Ffenestr gylch	Ffenestr fach ar ffurf cylch.
Ffenestr Oriol	Ffenestr bae sy'n sefyll allan o'r brif wal ar lawr uwch. Cânt eu cynnal gan amlaf gan fracedi neu gorbelau.
Ffenestr Uwchben drws	Ffenestr uwchben drws.

Golygfa o bell	Golygfa lydan o bell.
Llin-gwrs	Band neu fowldin llorweddol sy'n ymestyn o arwyneb y wal.
Maen nadd	Gwaith carreg wedi ei drin a'i naddu'n union i siâp blociau hirsgwar gydag ymyl sgwâr.
Maint	Cymesuredd adeilad mewn perthynas â'r cyd-destun sydd o'i gwmpas.
Naddu â Morthwyl	Carreg a gaiff ei morthwyllo i edrych yn anwastad.
Neo-Sioraidd	Arddull o ddiwedd y 19eg ganrif a dechrau'r 20fed wedi ei seilio ar bensaerniaeth ddomestig Sioraidd o'r 18fed Ganrif.
Parapet	Wal neu rwystr isel sydd ar ochr balconi neu do.
Pediment	Talcen trionglog isel.
Pen colofn	Rhan uchaf colofn neu bilastr sydd wedi ei addurno gan amlaf.
Pibell Godi	Y panel o dan ffenestr flaen siop sy'n codi'r ffenestr oddi ar lefel y ddaear.
Pilastr	Rhan fflat o golofn sydd ynghlwm i'r wal, yn betryalog o ran siâp ac yn sefyll allan ychydig.
Rendro	Gorchudd plastr, calch neu sment ar waliau allanol.
Rhwylwraith	Nodwedd o bensaerniaeth Gothig a'r Dadeni Gothig lle defnyddir darnau o garreg cul a hir i rannu ffenestri y siapiau a meintiau gwahanol.
Rhythm	Y patrwm sy'n cael ei greu wrth ailadrodd adeiladau, neu nodweddion ar adeilad megis pileri, colofnau neu ffenestri.
Sbandrelau	Y gofod trionglog rhwng bwa a'r hirsgwar o'i gylch. Fe'i haddurnir yn aml.
Stucco	Gwaith plastro manwl â chalch ar waliau allanol y gellir ei wneud yn arwyneb llyfn.
Talcen Iseldiraidd	Talcen gydag ochrau tro neu gam.
Teracota	Clai llosg wedi'i fowldio a ddefnyddir ar gyfer manylion pensaernïol.
Tyrru	Mae tyriant adeilad yn cyfeirio at ei siâp a'i gyfaint ac felly yn gyfuniad o'i uchder, lled a dyfnder.
Wyneb blaen	Wyneb blaen adeilad pan ddefnyddir ef at bwrpas fel siop sy'n golygu bod y cyhoedd yn cael mynediad iddo ar lefel stryd.

Cyfeiriadau

- The Elements of Style. S Calloway, Mitchell Beazley, 1991.
- The Illustrated History of Cardiff's Suburbs. D Morgan, Breedon Books Publishing, 2003.
- Buildings of Wales: Glamorgan. J Newman, Penguin Books, 1995.
- Butetown, A Visitors Guide. M Parker & N Carter, Coleg Prifysgol Cymru Caerdydd, 1989.
- Cardiff The Making of a City Centre. P. Riden, 1993.
- The Oxford Dictionary of Architecture. James Stevens Curl, Oxford University Press, 1999.
- The Inner Harbour: An Historical Appraisal. Corfforaeth Datblygu Bae Caerdydd, 1989.
- Cynllun Datblygu Unedol Caerdydd (Datganiad Ysgrifenedig Adneuol). Cyngor Dinas Caerdydd, 2003.
- Strategaeth Canol y Ddinas 2007 – 2010. Cyngor Dinas Caerdydd, 2007.
- Strategaeth Celf Gyhoeddus Caerdydd. Cyngor Sir Caerdydd, 2005.
- Ailasesiad Cynllun Tref Sgwâr Mount Stuart. Cyngor Sir Caerdydd, 2001.
- Strategaeth Ardal Gadwraeth. Cyngor Dinas Caerdydd, 1997.
- Deddf Cynllunio Gwlad a Thref (Adeiladau Rhestredig ac Ardaloedd Cadwraeth) 1990.
- Cylchlythyr y Swyddfa Gymreig 61/96 – Cynllunio a'r Amgylchedd Hanesyddol.

Diolchiadau

- Grŵp Cynghori (Canol y Ddinas) Ardaloedd Cadwraeth.
- Archifdy Morgannwg.
- Cadw.

Manylion Cyswllt a Gwybodaeth

Y Tîm Cadwraeth
Cynllunio Strategol
Ystafell 227
Neuadd y Sir,
Glanfa'r Iwerydd,
Caerdydd, CF10 4UW
Ffôn: (029) 2087 3485

Mapiau:

Yn seiliedig ar fapiau'r Arolwg Ordnans gyda chaniatâd Rheolwr Llyfrfa Ei Mawrhydi. (h) Hawlfraint y Goron. Mae atgynhyrchu heb awdurdod yn torri Hawlfraint y Goron a gall arwain at erledigaeth neu weithrediadau sifil. Cyngor Sir Caerdydd, 100023376 (2005).

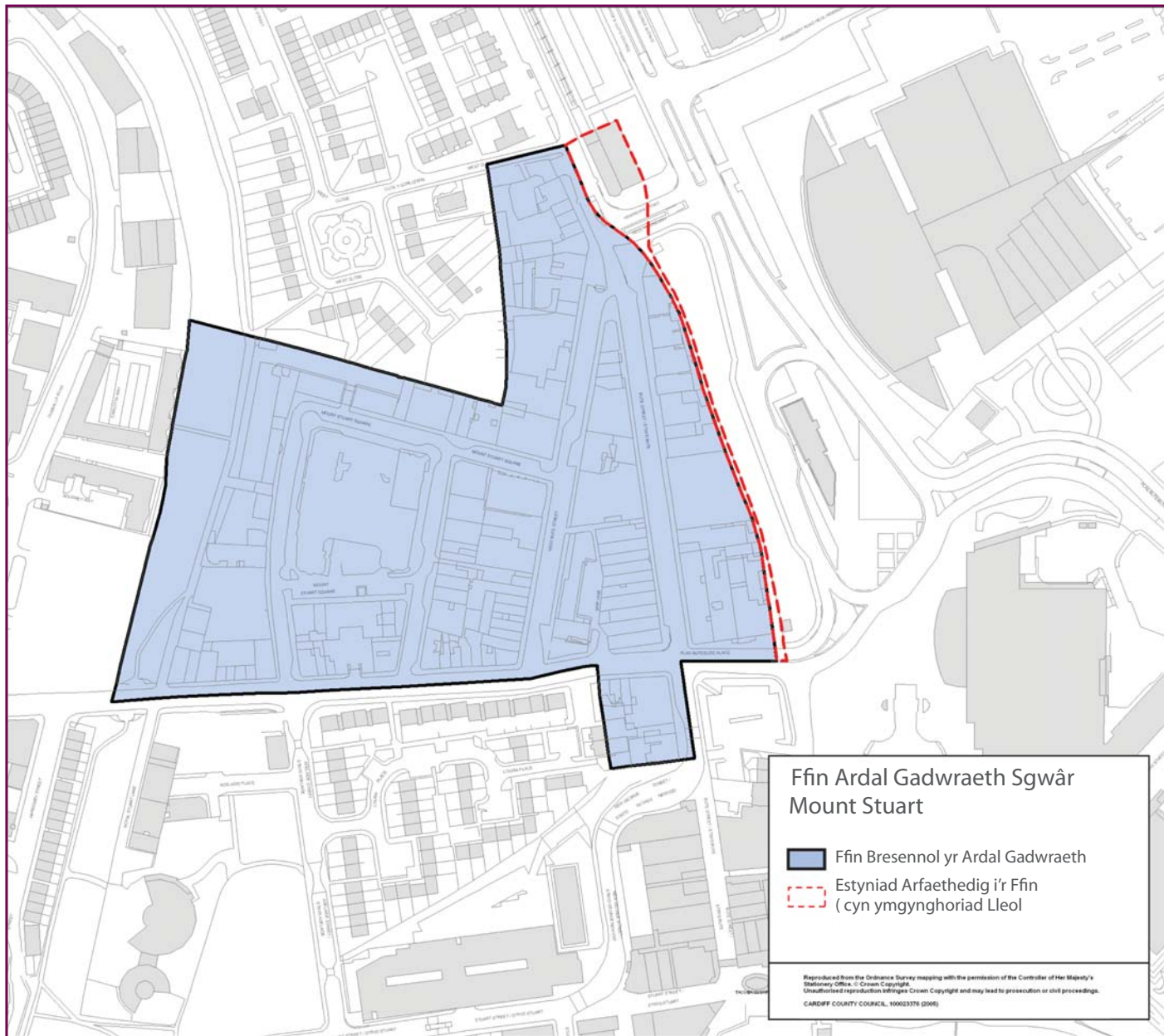
Adolygiad o'r Ffin

Un o brif elfennau Gwerthusiad o Ardal Gadwraeth yw adolygu'r ffiniau i sicrhau bod yr Ardal Gadwraeth yn parhau i ddangos nodweddion pensaernïol a hanesyddol amlwg. Mae'r adolygiad hefyd yn manteisio ar y cyfle i ystyried a ddylid ymestyn ffiniau'r Ardal Gadwraeth.

Mae Gorsaf Drenau Stryd Bute, a adwaenir fel Gorsaf Bae Caerdydd, yn gorwedd i'r gogledd o ffin bresennol yr Ardal Gadwraeth. Adeiladwyd yr adeilad hwn yn 1842 fel swyddfeydd ar gyfer Cwmni Rheilffordd Cwm Taf a hwn yw'r unig adeilad sydd wedi goroesi o gasgliad mawr o adeiladau a godwyd gan y cwmni yn y derfynell. Mae bellach yn adeilad amlwg wrth gyrraedd yr ardal o'r gogledd ac mewn golygfeydd allan o'r Ardal Gadwraeth. Mae cyswllt cryf hefyd rhwng yr adeilad a datblygiad yr ardal a'i rôl yn ffyniant Caerdydd yn y 19eg Ganrif a dechrau'r 20fed Ganrif.

Lwybr troed yn rhedeg i'r dwyrain o Stryd Bute yw Lôn y Doc ac mae'n nodi'r ffin hanesyddol rhwng adeiladau preswyl/swyddfeydd a'r dociau/cilffyrdd y rheilffyrdd. Mae carreg Pennant ar wyneb y lôn ac fe'i hamgylchynir gan ganllawiau haearn sydd hefyd wedi eu rhestru. Mae gan y lôn y tu ôl i Dŷ Pascoe a Siambrau'r Doc gyswllt gweledol cryd â'r adeiladau hyn ac mae'n cyfoethogi'r lleoliad.

Cynigiwyd felly, ymestyn ffin yr Ardal Gadwraeth i gynnwys Gorsaf Bae Caerdydd a Lôn y Doc, fel y dangosir ar y map isod. Fodd bynnag, yn dilyn ymgynghoriad lleol, cynigiwyd bod ffin yr Ardal Gadwraeth yn cael ei hymestyn ymhellach er mwyn cynnwys ardal tirlun meddal i'r dwyrain o Lôn y Doc a pharsel o dir i'r de o Blas Bute, fel y dangosir ar Fap 1 'Ffin Ddiwygiedig Ardal Gadwraeth Sgwâr Mount Stuart Mabwysiadwyd 2009' ar ddechrau'r ddogfen hon.



Am fanylion cyswllt a gwybodaeth:

Y Tîm Cadwraeth
Cynllunio Strategol a'r Amgylchedd
Dinas a Sir Caerdydd, Ystafell 227,
Neuadd y Sir, Glanfa Iwerydd,
Caerdydd. CF10 4UW.
Ffôn: (029) 2087 3485