

FFORDD CAERDYDD



GWERTHUSIAD O'RARDAL GADWRAETH

— CAERDYDD —



1. CYFLWYNIAD.....>

- 1.1 Cefndir
- 1.2 Gwerthusiadau
- 1.3 Adolygiad o'r Terfynau

2. HANES YR ARDAL.....>

- 2.1 Gwreiddiau a Datblygiad Hanesyddol yr Ardal

3. ASESIAID O GYMERIAD YR ARDAL.....>

- 3.1 Lle o Safon Nodedig
- 3.2 Presenoldeb Adeiladau Tirnod a Nodweddion Tirweddol
- 3.3 Hierarchaeth Parthau Cyhoeddus a Phreifat
- 3.4 Deunyddiau Cynhenid neu Anghyffredin o Safon Uchel yn rhan o'r Treflun
- 3.5 Manylion Pensaernïol o Safon Uchel
- 3.6 Tirweddu Caled a Meddal o Safon Uchel

4. ARDALOEDD Â CHYMERIAD ARBENNIG.....>

5. FFRAMWAITH AR GYFER GWEITHREDU.....>

- 5.1 Cefndir
- 5.2 Ffyrdd o Wella'r Ardal Gadwraeth

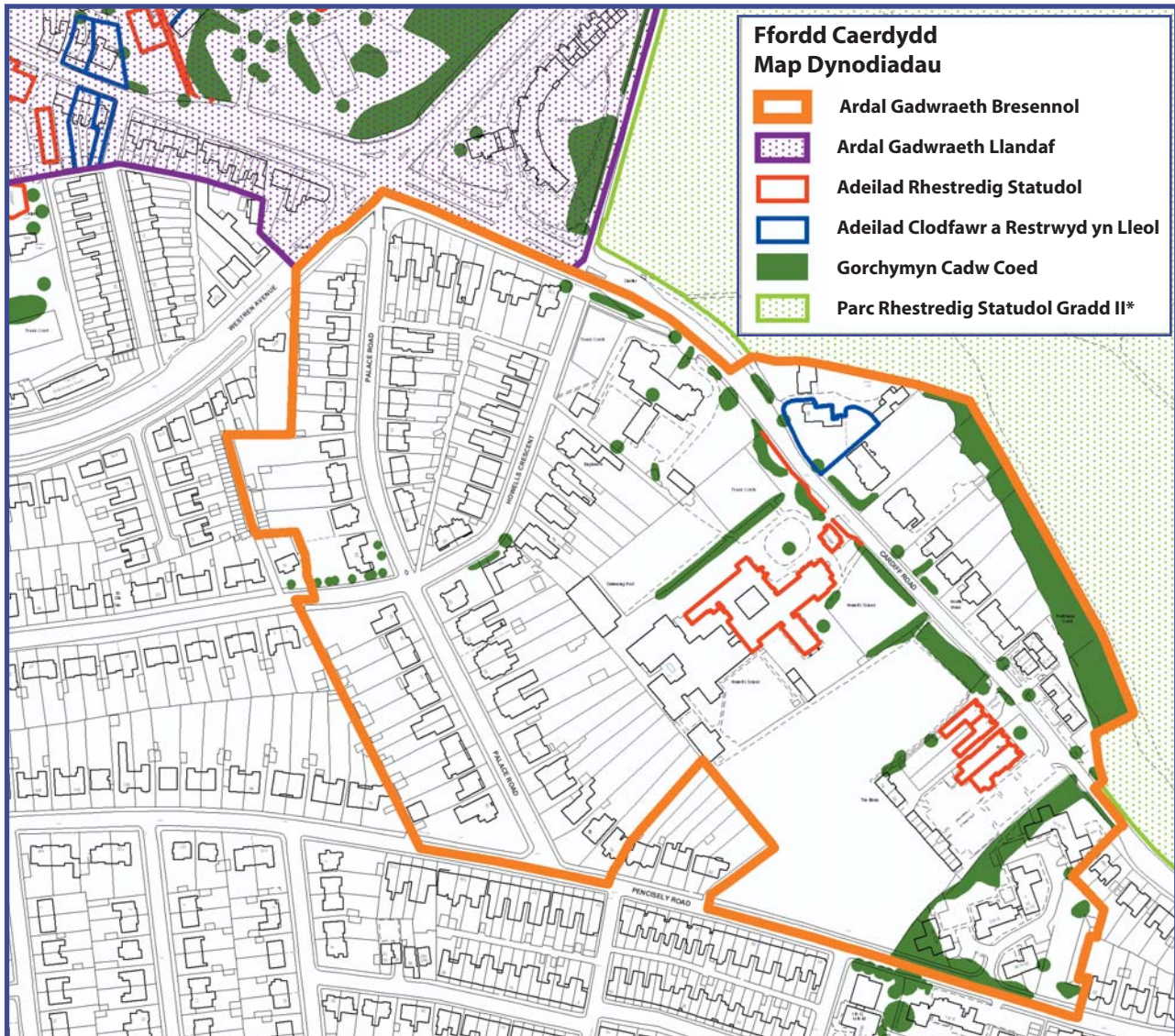
6. ARGYMHELLION

ATODIAD 1.....>

Canllaw drafft i berchnogion tai ar rheiny sy'n bwriadu datblygu yn ardal gadwraeth Ffordd Caerdydd

ATODIAD 2.....>

Cyngor ynglŷn â Thirwedd a Choed



1.1 Cefndir

Ardaloedd sydd o ddiddordeb arbennig o safbwynt hanes neu bensaernïaeth yw Ardaloedd Cadwraeth. Fel arfer, byddwn yn penderfynu dynodi Ardal Gadwraeth ar ôl cynnal gwerthusiad o'r ardal ac asesiad o'i chymeriad. Yn aml bydd hyn yn cwmpasu mwy na'r adeiladau eu hunain. Bydd gosodiad y ffyrdd, y strydlun, coed a llecynnau glas yn cyfrannu at safon ardal. Bydd dynodi ardal yn diogelu'r cymeriad yma drwy drefniant arbennig, ac i'r perwyl hwn mae gan y Cyngor reolau ychwanegol ar gyfer gwaith dymchwel, mân waith datblygu a diogelu coed.

Dynodwyd Ardal Gadwraeth Ffordd Caerdydd ym 1974. Sbardunwyd hynny gan ddau gais i ddatblygu fflatiau â'r disgwyl y bydd mwy o geisiadau'n cael eu cyflwyno.

1.2 Gwerthusiadau

Mae'n ddyletswydd ar y Cyngor i adolygu Ardaloedd Cadwraeth. Er mwyn rheoli'r gwaith yma, lluniwyd Strategaeth Ardal Gadwraeth i ddynodi blaenoriaethau ar gyfer y Ddinas, a'r meini prawf y mae'n rhaid eu defnyddio wrth asesu ardaloedd presennol ac ardaloedd newydd. Cytunwyd ar y Strategaeth yn 2001, ac mae'r gwaith ar gynydd. Mae Ardal Gadwraeth Ffordd Caerdydd yn un o dair ardal a fydd yn cael eu hadolygu yn ardal Llandaf.

1.3 Adolygiad o'r Terfynau

Ar ôl cynnal adolygiad o gymeriad hanesyddol a phensaernïol yr Ardal Gadwraeth a'r newid a gafwyd ers dynodi'r ardal, ymddengys bod:

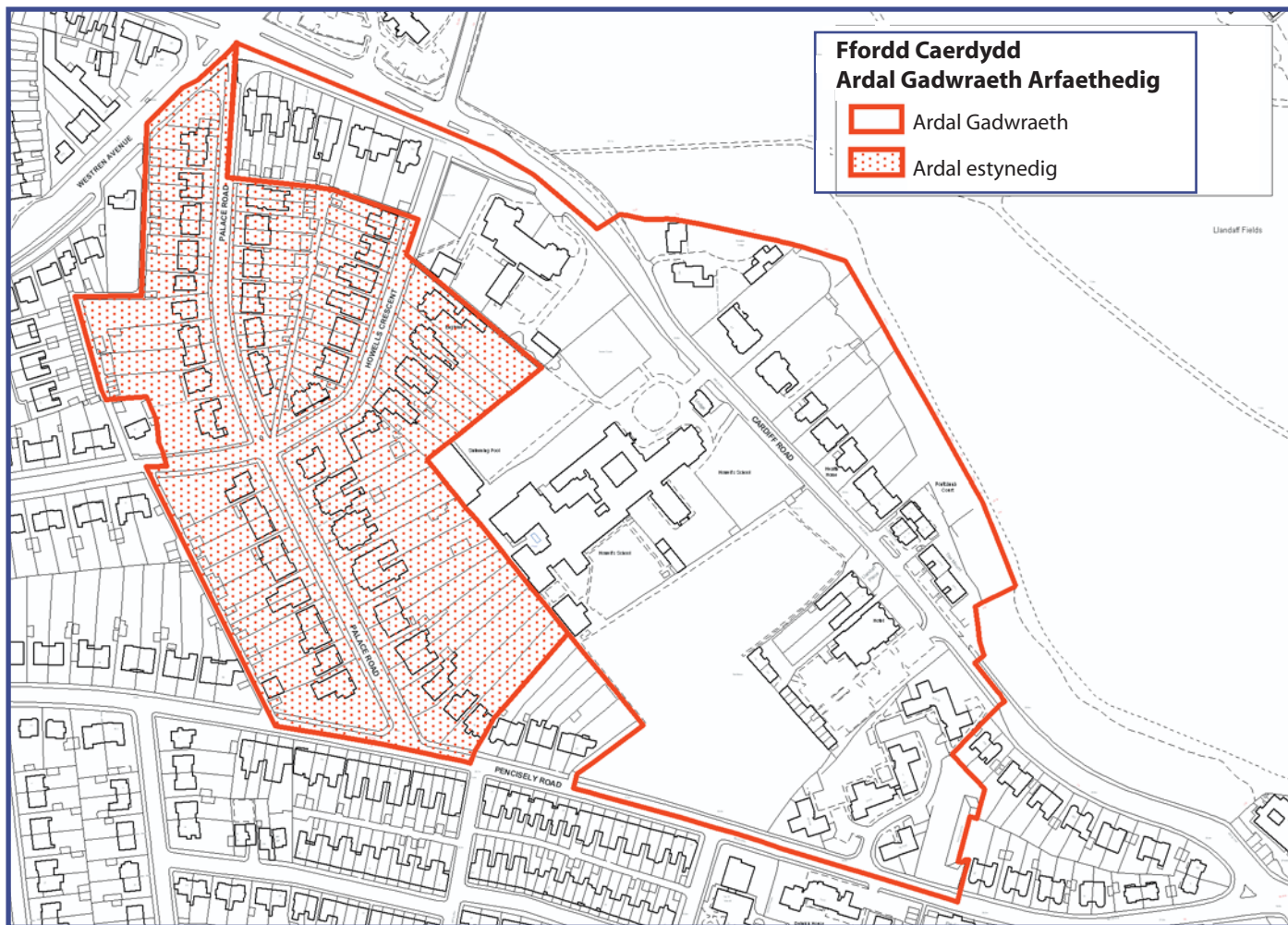
- Ardal Gadwraeth Ffordd Caerdydd fel ag y mae o ddiddordeb pensaernïol a hanesyddol clir, a bod Filas Edwardaidd, waliau terfyn isel a chanopi trwchus o goed yn rhoi cymeriad iddi.
- Mae Caeau Llandaf a Pencisley Road yn derfyn clir ar yr Ardal Gadwraeth

Roedd yr asesiad hefyd yn canolbwyntio ar yr ardaloedd o amgylch yr Ardal Gadwraeth.

Howells Crescent a Palace Road:

Ceir pensaernïaeth o safon uchel yn Palace Road a Howells Crescent, ac mae cael cyn lleied o waith addasu ar yr anheddau Edwardaidd yn rhyfeddol. Mae'r toeau, y ffenestri a'r drysau mewn cyflwr da, ac yn aml ceir cynteddau neu ganopïau addurnol. Mae waliau terfyn wedi'u cynnal yn dda yn rhedeg yn gyfochrog â phob ffordd, a'r gerddi'n cynnwys planhigion a llwyni addurnol aeddfed. Mae'r manylion pensaernïol o safon gyson uchel. Mae'r sylw a rydd perchnogion i'r manylion a thuag at waith cynnal da wedi sefydlu ardal ag arddull a chymeriad amlwg sy'n parhau i fod yn un o'r enghreifftiau gorau o'r cyfnod pwysig hwn yn natblygiad Caerdydd. Gan fod cymeriad yr ardal yn dibynnu ar gynnal ffabrig pensaernïol o safon uchel, bydd yr ardal hon yn elwa o gael ei diogelu drwy ei dynodi'n Ardal Gadwraeth.





I'r Dwyrain o Ffordd Caerdydd

Dyma adeiladau pâr deulawr wedi'u hadeiladu o frics gydag wyneb rendr yn bennaf, yn arddull y 1920au, gan gynnwys rhai manylion art deco diddorol.

Mae'r tai hyn yn llai o'u cymharu â'r filas mawr yn yr Ardal Gadwraeth bresennol. Fe'u hadeiladwyd y tu allan i'r Ardal Gadwraeth bresennol ac mewn cyfnod diweddarach. Mae'n fwyaf tebygol eu bod wedi cael eu hadeiladu oherwydd y cynnydd parhaus ym mhoblogaeth Caerdydd, ond ar wahân i'r datblygiadau llawn optimistaeth a ddigwyddodd cyn y rhyfeloedd ac a arweiniodd at greu'r ardaloedd preswyl Fictoriaidd ac Edwardaidd a welir i'r gorllewin a'r dwyrain o'r Ardal Gadwraeth bresennol.

Mae traffig Ffordd Caerdydd yn torri drwy'r ardal yma yn yr un modd ag Ardal Gadwraeth Ffordd Caerdydd, ac yn gwaethygu wrth groesffyrdd prysur Ffordd caerdydd, Pencisely Road, Pen-Hill Road a Ffordd Llandaf.

O'r tai ceir golygfeydd o Gaeau Llandaf tua'r gogledd, er na cheir y canopi gwyrdd o goed aeddfed a geir ymhellach ar hyd Ffordd Caerdydd. O ganlyniad i hyn mae'r ymyrraeth, a'r ymdeimlad o ymyrraeth a achosir gan y traffig ar hyd Ffordd Caerdydd a'r gyffordd brysur wrth law yn waeth. Ni argymhellir y dylid cynnwys yr ardal hon yn yr ardal gadwraeth.

I'r De o Ffordd Pencisely

I'r de o'r Ardal Gadwraeth, y tu draw i Pencisley Road, ceir rhesdai Edwardaidd deulawr cyffredin wedi'u trefnu ar batrwm grid. Cyflawnwyd rhywfaint o waith addasu ar y tai hyn, fel gosod ffenestri a deunyddiau newydd mwy modern yn lle'r ffenestri gwreiddiol, gan gollu elfennau pensaernïol megis balconïau a rheiliau.

Fodd bynnag, wedi pwyso a mesur, mae cymeriad yr ardal hon yn debycach i ardal Treganna, a'r gwaith datblygu cynharach a helaethach ar stad Romilly ac ardal Parc Thomson. Fel llawer o ardaloedd tebyg, byddai'r ardal yn siŵr o elwa o gael ei diogelu rhag gwaith datblygu a gwaith addasu diystyriol ar eiddo, a rhag newidiadau i'r ardal gyfan. Fodd bynnag, ni ystyrir bod cymeriad yr ardal ar hyn o bryd yn bodloni'r meini prawf ar gyfer dynodi Ardal Gadwraeth.

Casgliadau

Mae'r asesiad dechreuol o'r Ardal Gadwraeth a'r ardaloedd cyfagos yn cadarnhau bod cymeriad arbennig i'r ardal o hyd. Yn gyffredinol, mae adeiladau o werth hanesyddol a phensaernïol arbennig wedi'u diogelu yn sgîl dynodi'r Ardal.

Er mwyn cydymffurfio â'r gyfraith, mae'n bwysig bod terfyn amlwg, cywir a phendant i'r Ardal Gadwraeth a'i fod yn dynodi ardal o gymeriad arbennig.

Dangosir y terfyn a fabwysiadwyd ar dudalen 2, a bu'n destun ymgynghoriad lleol.

Isod ceir gwerthusiad llawn o'r ardal gadwraeth estynedig er mwyn dynodi cymeriad yr ardal, ac, ar ôl ymgynghori, y cyfleoedd a'r cyfarwyddyd ar gyfer gwaith gwella.



- I'r Dwyrain o Ffordd Caerdydd
- Manylion o Pencisley Road
- Pencisley Road
- I'r De o Pencisley Road



Ffordd Caerdydd, 1920



Gwreiddiau a Datblygiad Hanesyddol yr Ardal

Datblygwyd y rhan hon o Ffordd Caerdydd yn rhan o'r ehangu cyflym yng Nghaerdydd ar ddiwedd y bedwaredd ganrif ar bymtheg. Roedd yr anheddau a'r filas mawr yn gartrefi i fasnachwyr cyfoethog. Byddai'r rhain yn cael eu denu i gyrion Llandaf - ardal breswyl boblogaidd iawn yn rhannol oherwydd y diddordeb newydd yn yr Eglwys Gadeiriol a oedd newydd ei hadnewyddu.

Ysgol Howells oedd un o adeiladau cyntaf yr ardal, ac mae'n dyddio'n ôl i 1860. Hyd heddiw, yr ysgol yw ffocws pensaernïol yr Ardal Gadwraeth.



Ffordd Caerdydd, 1886



Dynodwyd nifer o rinweddau allweddol er mwyn helpu gyda'r gwaith o werthuso ac asesu'r ardal. Maent yn dilyn cyngor y llywodraeth ac wedi'u nodi yn Strategaeth Ardal Gadwraeth Caerdydd 1997. Dyma nhw:

- Lle o safon nodedig
- Presenoldeb adeiladau tirnod a nodweddion tirweddol
- Hierarchaeth parthau cyhoeddus a phreifat
- Deunyddiau cynhenid neu anghyffredin o safon uchel yn rhan o'r treflun
- Manylion pensaernïol o safon uchel
- Tirweddu caled a meddal o safon uchel

Isod, ceir dadansoddiad byr o bob rhinwedd, yn seiliedig ar drafodaethau gyda Grŵp Cyngori Ardal Gadwraeth Llandaf.

3.1 Lle o Safon Nodedig

Er bod amrywiaeth o arddulliau pensaernïol yn yr Ardal Gadwraeth, mae'r rhan fwyaf o'i hadeiladau wedi'u codi yn yr arddull Edwardaidd nodweddiadol, ac o safon uchel gyda llawer o'r nodweddion gwreiddiol wedi'u cadw. Adeiladwyd rhai o'r adeiladau modern (fflatiau) yn ystod yr 1970au, yn nwyrain yr ardal, cyn iddi gael ei dynodi'n Ardal Gadwraeth.

Llwybr teithio glaswelltrog yw Ffordd Caerdydd a chanddi ganopïau trwchus o goed tuag at Landaf, a thai Edwardaidd mawr wedi'u lleoli oddi wrth ymyl y ffordd. Tu'r gogledd, y tu ôl i'r anheddau a'r fflatiau sy'n wynebu Ffordd Caerdydd, ceir llethr serth sy'n mynd i lawr at Gaeau Llandaf. Dyma barc trefol Gradd II*, sydd wedi'i gynnwys ar gofrestr CADW o barciau a gerddi.

Mae pensaernïaeth gain a chymeriad gwyrdd yr ardal hon yn cael eu tanseilio gan y lefel uchel o draffig sy'n gyrru drwodd, gan mai dyma yw un o'r prif ffyrdd rhwng canol y ddinas a Llandaf, Radur a thu hwnt.

Mae safon wahanol i'r Ardal Gadwraeth estynedig, sy'n cynnwys Palace Road a Howells Crescent. Dyma lecyn tawel o anheddau o faint mwy cyffredin, sy'n mynd yn fwy i gyfeiriad y de.

Mae'r rhan fwyaf o'r anheddau hyn yn ddeulawr neu'n drillawr, ac wedi'u lleoli ymhell oddi wrth y terfynau blaen, a'u trefnu mewn paru neu'n dai unigol.

Mae'r adeiladau ar hyd Palace Road a Howells Crescent yn amrywiol o ran arddull a gwedd, er bod rhai nodweddion yn ailadrodd gan adlewyrchu ffasiynau adeiladu'r cyfnod. Mae hyn yn cynnwys ffenestri crom, talcenni blaen, ffenestri llithro sash o bren a chroeslathau wedi'u siapio, a chynteddau addurnol o haearn gyr.

Mae'r tai trawiadol hyn sydd wedi'u lleoli yn ôl o'r ffordd, ynghyd â'r ffordd lydan, y ffaith na cheir traffig drwodd, a'r planhigion aeddfed a geir yn y gerddi yn rhoi naws ddistaw, breswyl i'r ardal hon, sy'n wahanol i Ffordd Caerdydd. Mae prydferthwch y gerddi aeddfed yn arbennig o amlwg ar ddechrau'r gwanwyn pan fydd coed magnolia niferus yr ardal yn eu blodau.

3.2 Presenoldeb Adeiladau Tirnod a Nodweddion Tirweddol

Mae'r tai trillawr pâr ac unigol yn 65-79 Ffordd Caerdydd wedi'u lleoli ar griib rhwng y ffordd a'r parc, ac mae llain drwchus o goetir rhyngddynt a'r parc.

Mae lleoliad amlwg y grŵp ar ben allt sy'n codi o orlifdir Pontcanna, y ffaith bod coetiroedd a ffyrdd yn diffinio'r rhan fwyaf o derfynau'r ardal, a lleoliad yr ardal ochr yn ochr â phrif ffordd gylchol, i gyd yn ychwanegu at bwysigrwydd yr Ardal Gadwraeth hon.

Ysgol Howells yw canolbwynt yr ardal o safbwynt pensaerniaeth a gweithgarwch. Mae wedi'i hadeiladu o ddeunyddiau sy'n wahanol i weddill yr ardal, ac o faint llawer mwy. Mae ymdeimlad colegaid cryf iawn i'r ysgol, a leolir ar dir helaeth wedi'i dirwedu'n dda. Yn wreiddiol, comisiynwyd Decimus Burton i baratoi dyluniadau 'Gothig hwyr' yr adeilad, ond pan dynnodd ei ddyluniadau yn ôl, defnyddiodd yr ymddiriedolwyr eu hoff bensaer, Herbert Williams. Mae'r adeilad siâp L, a adeiladwyd ym 1858-9, yn parhau ar ei ffurf wreiddiol hyd heddiw, ac mae'r rhan fwyaf o'r ychwanegiadau amrywiol wedi'u hadeiladu yng nghefn yr adeilad. Mae wedi'i adeiladu o garreg galch las lefn a'i orchuddio â cherrig Fforest y Ddena a tho llechi, sydd wedi cadw'i fandiau addurnol a'i batrymau tonnog.



Adeiladwyd rhif 65 Ffordd Caerdydd, "Whitley Batch" ym 1886. Gwaith cynnar ydyw gan Halliday, un o'r prif benseiri a weithiai yn Llandaf ar y pryd. Eiddo mawr â thalcn uchel ydyw, wedi'i adeiladu o garreg binc Radur ac addurniadau brics coch, yn arddull y Siroedd Cartref. Oherwydd lleoliad yr eiddo, mae iddo swyddogaeth arbennig o ran cysylltu gogledd a de'r ardal yn weledol.

Pâr o filas crand Eidalaid o waith stwco o ganol y bedwaredd ganrif ar bymtheg yw'r Churchill Hotel a Llandaff Place, sy'n cynnwys manylion cain a llawer o falconïau metel. Dyma adeilad unigryw yn yr ardal sy'n cyfrannu'n gadarnhaol at gymeriad ac ymddangosiad cyffredinol yr Ardal Gadwraeth.

Oddi ar Ffordd Caerdydd, yn 25 Palace Road, ceir annedd drillawr wych ar gyffordd Palace Road a Howells Crescent. Mae'n llenwi ei safle ar y gornel yn effeithiol, ac yn dirnod lleol oherwydd y twred trillawr sy'n wynebu'r gyffordd, gan ddarparu canolbwynt i'r strydlyn.



3.3 Hierarchaeth Parthau Cyhoeddus a Phreifat



Ni cheir llecynnau sylweddol o dir agored yn yr Ardal Gadwraeth, er bod Caeau Llandaf, i'r gogledd o Ffordd Caerdydd yn derfyn a chefnidir cryf i'r ardal drefol.

Mae Caerdydd yn darparu cyswllt cryf rhwng canol y ddinas a Llandaf, ac o bosib yn dilyn trywydd Ffordd Rufeinig i Lantrisant. Y cynnydd parhaus yn nwysedd y traffig ar hyd y ffordd brysur hon rhwng Caerdydd a Llandaf yw'r bygythiad mwyaf i gymeriad arbennig yr ardal.

Mae cymeriad yr Ardal Gadwraeth yn deillio i'r un graddau o'r berthynas rhwng yr anhedd-dai brics coch amrywiol ac Ysgol Howells (canolbwynt pensaernïol yr ardal) ag y mae o rinweddau pensaernïol adeiladau unigol.



Mae'r manau cyhoeddus a phreifat wedi'u diffinio'n glir ar hyd Ffordd Caerdydd, ac mae'r adeiladau ar hyd Ffordd Caerdydd wedi'u lleoli ymhell yn ôl o fannau cyhoeddus, ac wedi'u gwahanu gan waliau terfyn isel o frics coch neu gerrig a phlanhigion aeddfed. Mae'r terfynau hyn yn mynd yn llai amlwg tua dwyrain yr Ardal Gadwraeth, gyda diffyg terfynau eglur wrth ymyl y blociau o fflatiau mwy diweddar. Oddi ar Ffordd Caerdydd, tuag at Howells Crescent a Palace Road, mae'r tai hefyd wedi'u lleoli ymhell o'r ffordd, ac wedi'u hamgylchynu gan waliau terfyn sy'n isel ar ochr ogleddol yr ardal, gan fynd yn uwch tuag at ran ddeheuol Palace Road. Yma, mae'r waliau terfyn hefyd yn gweithredu fel waliau cynnal oherwydd bod lefel y tir rhywfaint yn uwch ar y plotiau hyn



Mae cymeriad yr ardal estynedig yn wahanol i gymeriad Ardal Gadwraeth wreiddiol Ffordd Caerdydd.

Gwneir defnydd amrywiol o'r ardal gadwraeth bresennol, gan gynnwys defnydd masnachol, addysgol, anheddau mawr a fflatiau. Ond mae Howells Crescent a Palace Road yn cynnwys tai unigol a thai pâr Edwardaidd yn bennaf, wedi'u lleoli ymhell o'r ffordd gyda waliau terfyn isel o'u blaen. Mae trefn anffurfiol planhigion aeddfed y gerddi ar dir yr eiddo yn cyfrannu'n sylweddol tuag at gymeriad ac ymddangosiad yr ardal.



Mae Penhill Close, yn ne'r Ardal Gadwraeth, yn cynnwys adeilad brics coch gwych o'r un cyfnod, wedi'i amgylchynu gan ddatblygiad newydd o lety Cymdeithas Tai, sy'n cynnwys fflatiau deulawr a thrillawr wedi'u gorffen â rendr gwyn a theils crog coch. Er ei fod yn ymddangos yn fodern gan fwyaf, mae'r datblygiad wedi cadw'r adeilad gwreiddiol yn ffocws, ac mae wedi'i adeiladu'n sensitif gyda'r gwaith tirweddu wedi'i gynnal yn dda drwy'r datblygiad.

Gyda'i gilydd, mae'r ardaloedd newydd a gwreiddiol yn dangos y trawsnewidiad gofodol o faestrefi preswyl Caerdydd i'r datblygiad mwy amrywiol a llai yng nghanol hanesyddol Llandaf.



3.4 Deunyddiau Cynhenid neu Anghyffredin o Safon Uchel yn rhan o'r Treflun

Ceir amrywiaeth eang o ddeunyddiau adeiladu yn yr Ardal Gadwraeth, gan gynnwys carreg las Fforest y Ddena a gwaith llechi (Ysgol Howells), Carreg Radur a brics coch, (Whitley Batch), ac eiddo wedi'i orffen gyda gwaith stwco (Churchill Hotel).

Annedd isel ddisylw wedi'i gwneud o frics coch a thoeau un gogwydd yw 13 Howells Crescent, (a adeiladwyd oddeutu 1979-80). Er bod yr annedd wedi'i hadeiladu mewn arddull fodern, mae'r dewis o ddeunyddiau a maint llai'r annedd yn caniatáu iddi hawlio ei lle yn weddol gyfforddus ochr yn ochr â'r tai Edwardaidd cyfagos, tra'n creu gwrthwyneb dramatig.

Datblygwyd 28 Palace Road mewn cyfnod diweddarach na llawer o'r ardal, ac mae'n dangos arddull a defnydd gwahanol o ddeunyddiau, megis teils to glas wedi'u gwydro.

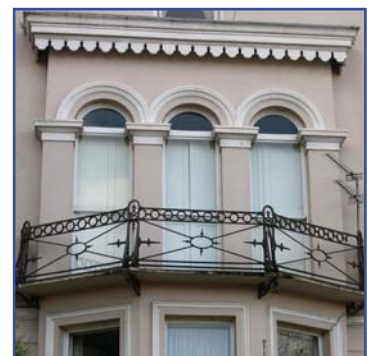
3.5 Manylion Pensaernïol o Safon Uchel

Mae'r adeiladau o'r 19eg ganrif a dechrau'r 20fed ganrif yn dangos amrywiaeth o arddulliau a manylion pensaernïol o ansawdd uchel, gan gyfrannu at gymeriad arbennig yr Ardal Gadwraeth. Fodd bynnag, ni welir y nodweddion arbennig hyn yn y blociau o fflatiau mwy diweddar.

Mae'r tai ar hyd Palace Road a Howells Crescent wedi'u cynnal yn dda, ac adeiladwyd y rhain tua 1896 – 1901.

Maent yn amrywio rhwng anheddau pâr brics coch neu rendr mwy cyffredin ar Howells Crescent ac ar ochr ogleddol Palace Road a'r filas mwy ar ochr ddeheuol Palace Road. Mae teils llechi a thoeau serth gyda thalcenni sy'n ymwithio dros ffenestri crom yn nodweddion cyffredin ymysg y tai hyn, nad ydynt yn cyfateb â'i gilydd mewn unrhyw ffordd arall, gan wneud defnydd o amrywiaeth o arddulliau ac elfennau pensaernïol tra'n cadw cymeriad tebyg. Un o'r rhai mwyaf trawiadol o blith y tai hyn yw 25 Palace Road, eiddo brics coch mawr wedi'i leoli ar gornel Palace Road a Howells Crescent a chanddo ffenest oriel a thwred crwn ar ei gornel.

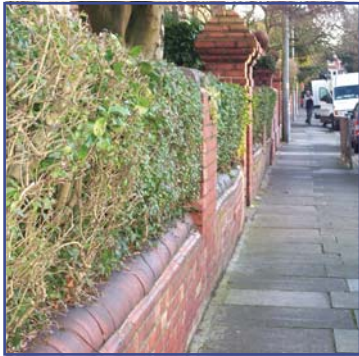
Mae cyfradd uchel iawn o'r nodweddion gwreiddiol wedi'u cadw ar y tai hyn, fel y ffenestri sash gwreiddiol, ac mae gan lawer ohonynt drawslath fwaog, cynteddau haearn neu bren addurnol, ffenestri lliw linter a'r drysau blaen gwreiddiol. Gwelir dylanwad art nouveau ar lawer o'r nodweddion addurnol hyn, sy'n adlewyrchu optimistiaeth y cyfnod, ac sy'n cyfrannu'n sylweddol at bwysigrwydd y tai o safbwynt pensaernïol.





3.6 Tirweddu Caled a Meddal o Safon Uchel

Mae'r coed ar hyd Ffordd Caerdydd yn gwneud cyfraniad pwysig i gymeriad y ffordd honno, gan ffurfio 'twnnel' gwyrdd ar ei hyd. Mae mwyafrif y coed hyn wedi'u diogelu gan Orchmynion Cadw Coed, a'r gweddill wedi'u diogelu gan y dynodiad Ardal Gadwraeth.



Mae'r planhigion ar hyd Howells Crescent a Palace Road yn amrywio o ran arddull a tharddiad, ac wedi'u lleoli'n bennaf mewn gerddi preifat ac felly'n dibynnu ar chwaeth a dymuniadau perchnogion y tai. Mae'r gyfres o goed a phlanhigion aeddfed amrywiol yn cyfrannu'n gadarnhaol tuag at y stryd, ac mae hyn efallai i'w weld fwyaf amlwg yn ystod tymor y Gwanwyn, pan fydd llawer o goed magnolia yr ardal yn eu blodau ac yn fwyaf trawiadol.



Ni welir ond ychydig o enghreifftiau o dirweddu caled yn yr ardal. Ffyrdd a llwybrau yw'r rhan fwyaf o'r llecynnau cyhoeddus, a bydd y rhain yn cael eu cynnal fel bo'r angen. Er bod yr ymylfeini a'r deunyddiau palmant gwreiddiol yn dal i'w gweld, nid yw'r ychwanegiadau modern at y stryd, fel bolardiau concrit a rhybuddion ffyrdd, yn cyfrannu'n gadarnhaol at gymeriad cyffredinol yr ardal. Yng nogledd Palace Road, ac wrth gyrraedd cyffordd Ffordd Caerdydd a Western Avenue, gwelir yr ymyrraeth a achosir gan ddulliau rheoli traffig o'r fath ar ei gwaethaf.





Gan fod rhannau o'r Ardal Gadwraeth yn amrywio'n fawr o ran cymeriad, mae dwy is-ardal wedi'u dynodi i'w hasesu'n fanylach, er mwyn nodi'n gliriach y cyfleoedd ar gyfer gwella. Archwilir y naill a'r llall yn yr adrannau a ganlyn.

Ffordd Caerdydd

- Mae Ffordd Caerdydd yn brif ffordd bwysig sy'n cysylltu Llandaf a chanol y ddinas
- Mae'n gorwedd ar ael ochr yn ochr â Chaeau Llandaff
- Mae'r canopi trwchus o goed ar hyd Ffordd Caerdydd yn ffurfio math o dwannel gwyrdd dros Ffordd Caerdydd

Problemau

- Mae dwysedd y traffig ar hyd Ffordd Caerdydd, a'r ychwanegiadau cysylltiedig at y stryd hyd at y gyffordd â Western Avenue, yn niweidio safon a chymeriad yr ardal
- Safon amrywiol yr adeiladau, gan gynnwys filas Fictoraidd ac Edwardaidd ochr yn ochr â fflatiau modern plaen yr olwg
- Ceir tagfeydd, a fydd weithiau'n niweidio'r strydlun ac yn peryglu cerddwyr
- Bydd cerbydau sy'n troi i Ysgol Howells weithiau'n ychwanegu at y traffig
- Nid yw'r waliau terfyn ar hyd y ffordd wedi'u cynnal yn dda

Cyfleoedd ar gyfer Gwella

- Gwella'r amgylchedd i gerddwyr
- Gellid diogelu'r addurniadau pensaernïol trwy reoli'r mesurau amddiffyn yng Nghyfarwyddyd Erthygl 4 yn effeithiol.
- Cadw a gwella waliau sy'n amgylchynu tai
- Dylid cadw deunyddiau adeiladu naturiol (e.e. carreg, brics) wrth dderbyn ceisiadau cynllunio. Os oes rhaid eu hamnewid, dylid bodloni'r safonau a nodir yn Atodiad 1.
- Gwella marciau ac arwyddion ffordd, yn arbennig wrth y gyffordd â Western Avenue.

Howells Crescent/Palace Road

- Strydlun amrywiol gyda'r adeiladau wedi'u lleoli oddi ar y ffordd a gerddi blaen bychain
- Adeiladau deulawr neu drillawr preswyl
- Perthynas gref rhwng yr adeiladau a'r stryd
- Deunyddiau naturiol yn chwarae rhan bwysig i ddiffinio'r strydlun ac addurno tai
- Waliau terfyn o garreg a brics yn diffinio ochr y ffordd ac amllder y plotiau
- Llawer o'r manylion gwreiddiol wedi'u cadw ar y tai

Problemau

- Parcio ar ochr y stryd yn tanseilio safon y strydlun
- Angen cynnal a chadw waliau terfyn a waliau cynnal
- Gall pwysau i newid nodweddion presennol (e.e. ffenestri, cynteddau) olygu colli manylion pensaernïol o safon uchel a fydd yn niweidiol i'r ardal

Cyfleoedd ar gyfer Gwella

- Gellid diogelu addurniadau pensaernïol (e.e. ffenestri, cynteddau) drwy reoli'r mesurau amddiffyn yng Nghyfarwyddyd Erthygl 4 yn effeithiol.
- Dylid cadw a diogelu deunyddiau adeiladu naturiol (e.e. carreg, brics, haearn, defnydd o waith coed addurnol) pan dderbynnir ceisiadau cynllunio. Os oes rhaid eu hamnewid, dylid bodloni'r safonau a nodir yn Atodiad 1.
- Dylid darparu cyfarwyddyd ynglŷn â sut i atgyweirio a gosod ffenestri newydd, a sut i ddylunio a gofalu am waliau terfyn.



5.1 Cefndir

Mae'r gwerthusiad yn disgrifio'r nodweddion sy'n creu cymeriad arbennig yr Ardal Gadwraeth, ac yn nodi'r potensial ar gyfer gwella. Gellir defnyddio'r gwerthusiad a'r cyfarwyddyd fel a ganlyn:

- I baratoi cynllun gwella er mwyn arwain gwaith datblygu yn yr ardal
- Wrth bennu'r polisiau y dylid eu mabwysiadu ar gyfer asesu ceisiadau cynllunio
- Wrth bennu'r blaenoriaethau ar gyfer rheoli parthau cyhoeddus yn y dyfodol
- Wrth ddarparu cyfarwyddyd i rai sy'n gweithio yn yr Ardal Gadwraeth

Dyma'r cyfleoedd a gyflwynir drwy'r gwerthusiad:

- Cadw cymeriad arbennig Ffordd Caerdydd
- Sicrhau bod datblygiadau newydd yn cael eu hintegreiddio'n dda o fewn yr ardal
- Pan fo potensial ar gyfer gwella'r parthau cyhoeddus, y gellir cyflawni'r gwaith gwella gan dalu sylw i'r gwelliannau arbennig i gymeriad yr Ardal Gadwraeth a nodwyd yn y gwerthusiad
- Gwella'r mwynhad o gymeriad arbennig yr ardal
- Cynyddu'r ddealltwriaeth a'r gwerthfawrogiad o'i chymeriad arbennig
- Hyrwyddo gwaith adfer/atgyweirio manwl gywir ac esbonio pwysigrwydd hynny i'r rhai sy'n byw yno

Dyma'r bygythiadau:

- Pwysau parhaus i addasu ac estyn adeiladau a gerddi
- Pwysau parhaus i allu parcio ar y stryd, a hynny'n amharu ar lif y traffig
- Diffyg gwaith cynnal gan nad oes digon o arian yng nghyllidebau'r Cyngor
- Cystadlu gyda phwysau i newid adeiladau a thai er mwyn bodloni amcanion eraill, er enghraifft gwella effeithlonrwydd ynni a gwella diogelwch y tai.
- Tagfeydd traffig parhaus ar hyd Ffordd Caerdydd

Amcan yr adran olaf yw rhoi sylw i'r canfyddiadau hyn drwy gynigion i wella cymeriad yr Ardal Gadwraeth a'r rhinweddau a ddisgrifwyd yn yr adrannau blaenorol.

5.2 Ffordd o Wella'r Ardal Gadwraeth

Cyfarwyddyd

Y ffordd fwyaf effeithiol o wella'r Ardal Gadwraeth yw sicrhau bod y rhai sy'n bwriadu cyflawni gwaith neu ddatblygiad yn dirnad ei chymeriad. Yn y cyfarwyddyd yn yr adran olaf hon, ceir cyngor ynglŷn â diogelu adeiladau mewn datblygiadau arfaethedig. Mae hefyd yn cynnig cyngor i rai sy'n ystyried cyflawni gwaith atgyweirio a gwaith cynnal.

Gan fod Ysgol Howells, Llandaff Place a Churchill's Hotel wedi'u cynnwys ar Restr Cadw o Adeiladau o ddi-ddordeb pensaernïol neu hanesyddol bydd yn rhaid bodloni meini prawf ychwanegol wrth wneud cynigion ar gyfer eu haddasu. Pan fydd adeilad yn cael ei gynnwys ar y rhestr, mae'n ddyletswydd ar yr Awdurdod Cynllunio Lleol i ystyried effaith gwaith datblygu ar leoliad adeilad rhestredig. Os bydd adeilad wedi'i restru, mae hynny hefyd yn golygu bod angen cyfiawnhad llawn dros unrhyw addasiadau arfaethedig. Mae'r cyfarwyddyd yn rhan olaf y gwerthusiad wedi'i baratoi yn unol â'r meini prawf hyn.

Gwaith Gwella

Mae Deddf Cynllunio 1990 (Adeiladau Rhestredig ac Ardaloedd Cadwraeth) yn ei gwneud hi'n ddyletswydd ar yr Awdurdod Cynllunio Lleol i baratoi cynllun gwella ar gyfer Ardal Gadwraeth, nid oes cyllideb na mecanwaith ar gyfer cyflawni hyn. Gan hynny, y ffordd orau o gyflawni gwaith gwella mewn cydweithrediad â Meysydd Gwasanaeth eraill y Cyngor, neu mewn partneriaeth â datblygwyr, y gymuned neu gyrff cyhoeddus eraill.

Mae'r Cyngor wedi nodi'r cyfleoedd a ganlyn i ddylanwadu a symud gwaith gwella yn ei flaen.

1. Drwy fabwysiadu'r cyfarwyddyd a'r cyfleoedd ar gyfer gwella a ddynodwyd yn rhan 4 yr adroddiad hwn, ac yn Atodiad 1 ac Atodiad 2.
2. Drwy reoli cyllidebau presennol y Cyngor yn effeithiol, er enghraifft ym maes:
 - Atgyweirio tai
 - Cymorth Grant i wella Effeithlonrwydd Ynni mewn cartrefi
 - Gwella ac atgyweirio priffyrdd a gwella cysylltiadau llwybrau troed
 - Parciau – gwaith cynnal a gwella
3. Drwy sicrhau diogelwch ychwanegol ar gyfer rhinweddau pensaernïol arbennig yr ardal. Gellid gwneud hyn drwy gyflwyno Cyfarwyddyd Erthygl 4 (2) (gweler isod).

Diogelu

Mae'r ardal breswyl ar hyd Howells Crescent a Palace Road yn enghraifft o faestref Edwardaidd o safon uchel sydd wedi'i chadw'n dda. Mae llawer o'r manylion gwreiddiol, fel ffenestri pren sash gyda rheiliau wedi'u siapio, a chynteddau haearn cain, yn parhau o hyd ac yn cyfrannu'n gadarnhaol at gymeriad arbennig yr ardal.

Bydd mwy a mwy o'r nodweddion pensaernïol gwreiddiol hyn yn cael eu colli, neu bydd nodweddion modern o safon amrywiol yn cymryd eu lle. Mân newidiadau ydynt o hyd, gyda ffenestri â ffrâm upvc yn cymryd lle ffenestri pren sash, ac ambell enghraifft lle mae'r terfynau wedi cael triniaeth anystyriol.

Un o rinweddau'r ardal hon yw ei bod mwy neu lai wedi aros ar ei ffurf wreiddiol, ac mae'r rhan fwyaf o dai wedi cadw'u nodweddion gwreiddiol. Fodd bynnag, mae'n debygol y cyflawnir mwy o newidiadau fel hyn ar y tai yn y dyfodol. Er mai newidiadau cymharol fach ydynt, maent yn niweidio cymeriad arbennig tai unigol, a'r ardal yn gyffredinol. Er mwyn diogelu rhinweddau arbennig yr ardal, mae'n bwysig sicrhau yr ystyrir cymeriad arbennig yr ardal wrth gyflawni mân addasiadau ar anheddau.

Er mwyn cyflawni hyn, cyflwynir Cyfarwyddyd Erthygl 4 (2) o dan Orchymyn Cynllunio Gwlad a Thref (Datblygiadau Cyffredinol a Ganiateir) 1995. Bydd hyn yn golygu bod angen caniatâd cynllunio ar gyfer mân waith a bennir, ac a fyddai mewn amgylchiadau arferol yn cael eu hystyried yn waith datblygu a ganiateir pan fo'n wynebu datblygiad priffordd (datblygiad nad oes angen caniatâd cynllunio ar ei gyfer).

Dyma waith y gellir ei gynnwys yng Nghyfarwyddyd Erthygl 4:

- **Addasu, tynnu neu adnewyddu drysau, ffenestri a chynteddau sy'n wynebu priffordd, i atal ffenestri neu ddrysau nad ydynt yn cyd-fynd â'r ardal rhag cael eu gosod, a rhag i'r cynteddau presennol gael eu tynnu neu eu haddasu**
- **Codi neu adeiladu cyntedd sy'n wynebu priffordd, er mwyn atal ychwanegiadau amhriodol i brif weddlun y tai, a fyddai'n cael effaith sylweddol ar gymeriad yr eiddo unigol a'r ardal yn gyffredinol**
- **Codi, adeiladu, cynnal, gwella neu addasu giât, ffens, wal neu unrhyw derfyn arall, i sicrhau bod yr ymdriniaeth â therfynau yn yr ardal yn adlewyrchu ei chymeriad arbennig o ran maint, deunydd a manylion**
- **Dymchwel giât, ffens neu wal, neu unrhyw derfyn arall, i ddiogelu'r strydlyn presennol a rhythm a chymeriad yr ardal**
- **Creu wyneb caled o fewn y libart lle bo'n agosach at y briffordd na'r anhedd-dŷ i ddiogelu rhag dirywiad yr ardal, drwy golli gerddi blaen a thirwedd, a thorri drwy waliau terfyn hanesyddol presennol er mwyn cael mynedfa i gerbydau.**
- **Gwella neu wneud unrhyw do/ neu orchudd to yn fwy, neu unrhyw waith addasu arall arno, i amddiffyn graddfa, rhythm, a chymeriad arbennig yr ardal.**

Bydd Cyfarwyddyd Erthygl 4(2) bwriedig yn berthnasol i anhedd-dai unigol yn unig. Mae'r Hawliau Datblygu a Ganiateir ar gyfer mathau eraill o eiddo (gan gynnwys fflatiau, boed y rheiny'n fflatiau pwrpasol neu'n dai wedi'u haddasu) yn gyfyngedig, ac nid ydynt yn cynnwys y gwaith a nodwyd. Byddai angen caniatâd cynllunio beth bynnag ar gyfer y gwaith uchod - heb fodolaeth Cyfarwyddyd Erthygl 4(2), ar unrhyw eiddo arall heblaw anhedd-dai unigol.



6.1

Yn yr argymhellion a ganlyn ceir crynodeb o ganfyddiadau'r Gwerthusiad a'r camau gweithredu i'w cymryd ar ôl mabwysiadu a diwygio terfyn yr ardal:

- Argymhellir bod y Cyfarwyddyd yn atodiad 1 a 2 yn cael ei gyhoeddi a'i ddsbarthu i bawb sydd â chysylltiad ag Ardal Gadwraeth Ffordd Caerdydd neu sy'n byw yno.
- Cadarnhau'r gwerthusiad a'i argymhellion a'i flaenoriaethau yn sail ar gyfer cynlluniau corfforaethol yr Ardal Gadwraeth,
- Bod y gwerthusiad yn gweithredu fel fframwaith ar gyfer asesu ceisiadau cynllunio yn unol ag Adran 72 y Ddeddf
- Sefydlu dulliau gwell o gyfathrebu rhwng grwpiau lleol a phreswylwyr mewn partneriaeth â Grŵp Cyngori Ardal Gadwraeth Llandaf
- Darparu'r gwerthusiad a gwybodaeth ynglŷn â hanes yr Ardal Gadwraeth i'w hastudio yn y llyfrgell ac mewn ysgolion lleol
- Ymchwilio i gyfleoedd i ddefnyddio cofnodion hanesyddol, deunydd archifdy a chofnodion ffotograffig, a'u darparu i'w defnyddio'n rhan o'r cwricwlwm ysgol
- Cytuno ar gynllun atgyweirio a chynnal priodol o fewn yr adran Parciau a Phriffyrdd i sicrhau bod parthau cyhoeddus yn sensitif i gymeriad yr Ardal Gadwraeth.
- Mabwysiadu a hysbysebu newid i'r terfyn yng ngham cyntaf yr adolygiad yn unol â'r Ddeddf.
- Cymryd camau i gyflwyno Cyfarwyddyd Erthygl 4 (2) yn unol â'r hyn a gynigiwyd ym mharagraff 5.5, o fewn yr ardal a ddangosir ar y cynllun.

6.2 Ymgynghori

Mabwysiadwyd y ddogfen hon ar ôl ymgynghori yn lleol. Os oes gennych unrhyw sylwadau neu gynigion eraill yr hoffech i'r Cyngor eu hystyried, neu os hoffech gyfrannu neu rannu gwybodaeth ynglŷn â hanes yr ardal, cysylltwch â'r Tîm Cadwraeth ar 20873485, 20873480, 20873477. Gellir cael manylion adeiladau rhestredig, ynghyd â dogfennau eraill yn ymwneud â'r polisi cynllunio, gan y Tîm Cadwraeth.



Atodiad 1

Cyfarwyddyd i berchnogion tai a rhai sy'n bwriadu gwneud gwaith datblygu yn Ardal Gadwraeth Ffordd Caerdydd

Mabwysiadwyd y cyfarwyddyd hwn yn rhan o'r gwerthusiad, a'i nod yw diogelu a gwella cymeriad yr ardal Gadwraeth.

Mae rhai adeiladau yn yr Ardal Gadwraeth wedi cael eu rhestru'n adeiladau o ddiddordeb pensaernïol neu hanesyddol arbennig. Rhaid i berchnogion yr eiddo hefyd gael Caniatâd Adeilad Rhestredig cyn iddynt addasu, ymestyn neu ddymchwel unrhyw ran o adeilad, boed hynny'n fewnol neu du allan, mewn ffordd a fyddai'n tansilio'n faterol ei bwysigrwydd o safbwynt pensaernïol neu hanesyddol. Efallai y byddwch angen cydymffurfio â Rheoliadau Adeiladu. Gall swyddog rheoli adeiladu eich cyngori ynglŷn â'r rheoliadau.

Deunyddiau a Manylion Adeiladu

Wrth ystyried cyflawni gwaith adeiladu neu ailosod, dylid anelu i:

- Atgyweirio yn hytrach nag ailosod ffenestri a drysau gwreiddiol
- Defnyddio manylion sy'n cyfateb ar estyniadau bychain
- Adeiladu waliau sy'n cyfateb â'r brics/ gwaith rendro presennol
- Sicrhau bod llechi neu deils y to yn cyfateb â'r rhai presennol

Ffenestri a Drysau

Ailosod drysau a ffenestri sy'n achosi'r problemau mwyaf o safbwynt dylunio. Mae'r cyngor a ganlyn yn berthnasol i ddrysau a ffenestri mewn estyniadau ac ailosod mewn adeiladau presennol.

- Dylid cadw'r ffenestri gwreiddiol lle bynnag y bo hynny'n bosibl
- Ar ddrysau, dylid cadw paneli gwydr barugog neu liw, a manylion y cynteddau
- Fe ddylai ffenestri newydd adlewyrchu'n fanwl gywir arddull ffenestri gwreiddiol yr eiddo, a'r dull o'u hagor.

Yn ymarferol, mae hyn yn golygu y dylech ystyried i ddechrau a oes wir angen gwneud unrhyw waith ailosod. Fe ellid bod angen atgyweirio ffenestri, ac fe all seiri crefftus gyflawni unrhyw waith atgyweirio'n rhwydd. Gall y Grŵp Adfywio yn yr Adran Cynllunio Strategol roi enwau gwneuthurwyr ffenestri pren arbenigol i chi. Gall hefyd roi cyngor i chi ynglŷn â manylion gwaith saer.

Gellir cael mwy o gyngor ynglŷn ag atgyweirio ac ailosod ffenestri mewn cyhoeddiad arall - 'Atgyweirio ac Ailosod Ffenestri mewn Ardaloedd Cadwraeth' sydd ar gael gan y Tîm Cadwraeth yn yr Adran Cynllunio Strategol.

Simneiau

Yn aml bydd simneiau yn bwysig i sicrhau cymesuredd pob grŵp neu res o adeiladau, gan dorri ar y gorwel a diffinio corneli stryd. Yn aml gellir canfod oedran adeilad a ffynhonnell y garreg a ddefnyddiwyd i'w adeiladu drwy edrych ar simneiau carreg ar dai cynnar. Yn aml bydd cynnau a photiau simneiau gwreiddiol yn rhan annatod o'r dyluniad mewn tai Fictoraidd hwyr ac Edwardaidd. Os bydd simnai sy'n cyfrannu at gymeriad y tŷ neu'r Ardal Gadwraeth yn annïogel, a bod angen ei hatgyweirio, dylid ei hailadeiladu i'r un uchder ac yn unol â'r dyluniad gwreiddiol, hyd yn oed os nad yw'n cael ei defnyddio mwyach.

Gellid bod angen Caniatâd Cynllunio i ddymchwel simnai. Pan na fydd simneiau yn cael eu defnyddio mwyach, mae'n bwysig gweithredu i gynnal a chadw'r gwaith cerrig neu frics a mortar a'r gwaith rendro. Dylid cadw'r potiau clai gwreiddiol os ydynt yn dal yn gadarn yn eu lle. Gellir cael gard i amddiffyn y simnai rhag tywydd drwg, a fydd hefyd yn ei hawyru fel na fydd brest y simnai yn tampio.

Ffenestri Dormer a Gwaith Trawsnewid Croglofftydd

Mae ffenestri dormer ac addurniadau ar waith maen a chrib y to yn nodwedd gyffredin o'r cyfnod Fictoraidd ac Edwardaidd, a dyma pryd y datblygwyd y rhan fwyaf o'r Ardal Gadwraeth. Bydd ffenestri dormer newydd yn briodol yn unig os ydynt yn parchu maint y tŷ, yn diogelu cymeriad siâp presennol y to, ac ymddangosiad yr Ardal Gadwraeth.

Gallai ffenestri to bach traddodiadol fod yn dderbyniol mewn lleoliad llai amlwg, gan gynnig dewis opsiwn arall yn lle ffenestri dormer. Gyda thai pâr, yn arbennig os ydynt yn gymesur, bydd yn rhaid gofalu nad yw'r ffenestr to yn achosi anghydbwysedd rhwng y ddau dŷ. Nid yw ffenestri to modern mewn fframiau trwchus sy'n torri ar wastadedd wyneb y to yn dderbyniol.

Ni fyddwn yn cefnogi'r defnydd o ffenestri to ar lethr blaen y to.

Deunyddiau'r To

Fel arfer, dylid cadw deunyddiau'r to gwreiddiol. Llechi wedi'u hadfer neu lechi naturiol newydd neu deils clai yw'r deunyddiau gorau i ddiogelu cymeriad yr Ardal Gadwraeth.

Dylid cadw estyll tywydd a theils addurnol ar grib y to.

Estyniadau ac Addasiadau

Wrth foderneiddio eu cartrefi, bydd preswylwyr am gael ceginau ac ystafelloedd mwy i'r teulu, a mwy o le yn eu tai. Yn aml gellir gwneud hyn heb ddifetha cymeriad y tŷ ei hun na'r Ardal Gadwraeth ehangach. Fodd bynnag, fe allai estyniad, ffenestri dormer neu waith trawsnewid croglofft sy'n addas ar gyfer un tŷ fod yn hollol amhriodol ar gyfer tŷ arall, ac felly mae'n amhosibl pennu cyfres o reolau ar gyfer yr holl Ardal Gadwraeth. Serch hynny, ceir ambell gyngor yn y nodiadau a ganlyn.

Gan fod llinell adeiladu gref i lawer o ffyrdd yn yr Ardal Gadwraeth, mae'n annhebygol y bydd estyniadau ar flaen adeiladau'n diogelu cymeriad yr Ardal Gadwraeth. Yn yr un modd, fe all estyniadau ar ochr adeiladau gau'r bwlch rhwng y naill eiddo a'r llall, gan greu rhes barhaus o dai sy'n dinistrio natur agored y cynllun a'r golygfeydd a gynlluniwyd yn ofalus rhwng yr adeiladau.

Dylid ystyried y pwyntiau a ganlyn wrth gynllunio estyniad:

1. A fydd yr addasiadau neu'r estyniadau'n goredrych dros eiddo cyfagos?

Argymhellir yn gryf eich bod yn trafod eich cynigion gyda'ch cymdogion agosaf mor fuan ag y bo modd. Ni ddylid gwneud gwaith datblygu os yw ffenestri newydd mewn ystafelloedd byw yn achosi llawer mwy o oredrych, neu os bydd yr adeilad yn gormesu dros eiddo cyfagos.

2. A fydd yr estyniadau i'w gweld o'r ffordd neu o unrhyw barth cyhoeddus arall, ac yn arbennig, a fyddant yn ennill ar y tir sydd rhwng adeiladau, gan guddio golygfeydd pell?

Fel arfer, dylai unrhyw waith estyn ddigwydd ar gefn yr eiddo. Mae estyniadau a fyddai'n ymyrryd ar unrhyw olygfeydd sydd wedi'u hen sefydlu, er enghraifft estyniadau deulawr, neu estyniadau dros garejys presennol, yn annhebygol o ddiogelu cymeriad yr Ardal Gadwraeth.

3. A fydd yr estyniad yn cyfateb â chymeriad yr ardal/y tŷ?

Er mwyn i estyniad fod yn dderbyniol mewn egwyddor, rhaid iddo gael ei ddylunio i gyd-fynd â ffurf a chymeriad gwreiddiol y tŷ.

4. A oes unrhyw waith addasu ansensitif eisoes wedi'i gyflawni?

Addaswyd rhai o'r tai cyn i'r rheolaethau presennol ddod i rym. Nid yw hen waith addasu ansensitif, a wnaed o bosib heb ganiatâd, yn cyfiawnhau cyflawni mwy o waith amhriodol. Rhoddir pob anogaeth i dynnu neu wella hen waith amhriodol yn rhan o unrhyw gynllun newydd.

Er mwyn dylunio estyniadau'n llwyddiannus, mae angen cael gwybodaeth am natur yr adeilad ac ymdrin yn ofalus â maint a manylion y cynllun.

Er y gall swyddogion gynnig cyngor anffurfiol, fe'ch cynghorir i gyflogi pensaer a chanddo wybodaeth a phrofiad yn y math hwn o waith. Bydd darluniadau'r pensaer ynghyd â gwybodaeth glir, gryno a manwl gywir fel arfer yn sail gadarn i benderfynu yn glŷn â chais.

Datblygiadau Newydd

Amcan yr egwyddorion a ganlyn yw cyd-fynd â pholisïau'r Cynllun Lleol a sicrhau bod cymeriad neilltuol yr ardal yn cael ei ddiogelu a'i wella mewn ceisiadau a gyfer datblygu. Dylid eu darllen ar y cyd â'r meini prawf a'r asesiad o gymeriad yr ardal yn Adran 3.

Fe ddylai datblygiad newydd barchu ei gyd-destun hanesyddol o safbwynt maint, ffurf, deunyddiau a dyluniad. Gellir dangos hyn yn

- Nilyniant y llinell adeiladu
- Y rhythmau adeiladu llorweddol a fertigol presennol
- Uchder, toeau a llinellau cornis yr adeiladau cyfagos,
- Deunyddiau adeiladu lleol
- Rhagoriaeth yn y dyluniad newydd

Gellir diogelu a gwella hunaniaeth yr ardal leol mewn datblygiad newydd drwy:

- Ddylunio gyda dealltwriaeth o faint y plot a'r ffordd mae'n cael ei rannu
- Defnyddio arddulliau a deunyddiau adeiladu lleol
- Parchu ac adlewyrchu crefftwriaeth leol mewn gwaith pren, gwaith maen, gwaith haearn neu wydr lliw er enghraifft
- Parchu golygfeydd pwysig yn yr ardal gadwraeth ei hun a thu hwnt

Mae'r fframwaith polisi ar gyfer y cyfarwyddyd hwn yn cael ei gefnogi gan y Cynllun Lleol a'r Cynllun Datblygu Unedol a gyflwynwyd, hyd nes y mabwysiedir y Cynllun Datblygu Lleol. Mae'r polisi'n datgan yn glir y bydd ceisiadau cynllunio'n cael eu barnu ar sail eu heffaith ar gymeriad yr Ardal Gadwraeth. Bydd y cyfarwyddyd yn cyd-fynd â pholisïau'r Cynlluniau ac yn cael ei gefnogi gan y Cyfarwyddyd Cynllunio Atodol arfaethedig mewn perthynas â dyluniad.

Atodiad 2

Cyngor ynglŷn â Thirwedd a Choed.

Mae'r cyfarwyddyd yma'n ymwneud â materion tirwedd, gan gynnwys coed, parcio, gerddi, cloddiau, ffensys a giatiau. Bydd llecynnau agored, ymylon a gerddi preifat oll yn cyfrannu at gymeriad arbennig yr Ardal Gadwraeth. Mae gan yr Awdurdod Cynllunio bwerau arbennig yng nghyswllt y materion hyn sy'n berthnasol i lefydd o fewn Ardaloedd Cadwraeth yn unig. Isod, ceir amlinelliad o'r ystyriaethau sy'n berthnasol os ydych yn bwriadu cyflawni gwaith sy'n cynnwys y nodweddion a ganlyn.

Coed

Mae coed mewn Ardaloedd Cadwraeth wedi'u diogelu dan drefniant arbennig. Rhaid i chi wneud cais ysgrifenedig i gyflawni gwaith ar goed sydd â diamedr o 7.5 centimetr (tua 3 modfedd) neu fwy, ac sy'n uwch na 1.5 metr (tua 5 troedfedd) o'r ddaear. Mae'n hanfodol eich bod yn rhoi 6 wythnos o rybudd i'r Awdurdod Cynllunio ynglŷn â'ch bwriad i gyflawni'r gwaith. Bydd yr Awdurdod yn caniatáu gwaith y mae'n ei ystyried sydd o fudd i'r coed, ac o bosib yn caniatáu unrhyw waith arall lle bo'r manteision i'r coed yn llawer mwy na'r difrod a achosir. Os nad yw'r cyngor yn caniatáu'r gwaith, efallai y bydd yr Awdurdod yn cyflwyno Gorchymyn Cadw Coed i atal y gwaith rhag cael ei gyflawni. Os na fydd yr Awdurdod yn ymateb cyn pen y chwe wythnos, gellir cyflawni'r gwaith beth bynnag. Fe all y llys orfodi cosb ddifrifol am beidio â rhoi rhybudd o'r math yma - gall hefyd wneud hynny os yw'r coed wedi'u diogelu gan Orchymyn Cadw Coed.

Mae gwaith yn golygu mwy na thynnu neu ladd coeden yn unig, ond hefyd gwaith tocio neu ddifrodi gwreiddiau neu ganghennau, boed hynny'n uniongyrchol neu'n anuniongyrchol. Mae hyn yn golygu y dylid gwneud cais ymlaen llaw os ydych, er enghraifft, y bwriadu newid lefel y pridd wrth ymyl coed, neu osod wyneb anhydraidd fel tramwyfa newydd. Byddai difrodi coed drwy lygru eu hamgylchedd hefyd yn drosedd, er enghraifft drwy wasgaru chwynladdwr planhigion llydan-ddeiliog ar lawnt gyfagos. Ceir amryw o eithriadau i'r angen am ganiatâd, yn arbennig ar gyfer coed sydd wedi marw, sydd yn marw neu'n beryglus. Heblaw pan fo perygl cyfagos, fe'ch cyngorir i ffonio Swyddog Cadw Coed cyn gweithredu unrhyw un o'r eithriadau hyn. Fel arfer bydd angen plannu coeden newydd yn lle coed sy'n cael eu tynnu'n anghyfreithlon neu eu tynnu o dan eithriad. Os yw'r gwaith yr ydych am ei gyflawni'n ymwneud â datblygiad y mae arnoch angen caniatâd cynllunio ar ei gyfer, fe ddylech ei gynnwys yn y cais cynllunio. Wedi hynny, ni fydd yn rhaid i chi wneud cais ar wahân o dan y rheoliadau sy'n diogelu coed – bydd y cyfan yn cael ei drafod ar un achlysur.

Os oes gennych goeden fawr neu amlwg, fe'ch cyngorir yn gryf i ofyn am gyngor meddyg coed o dro i dro, ynglŷn â sut i'w rheoli yn y tymor hir. Bydd yr Awdurdod yn rhoi sylw dyledus i farn meddyg coed cymwys wrth ystyried ceisiadau. Gwasanaethau Parciau'r Cyngor sy'n rheoli'r coed sydd ar briffyrdd neu mewn parciau, a byddant yn cael eu rheoli dan gynllun tymor hir, o dan oruchwyliaeth arbenigwr coed.

Parcio o Flaen Gerddi Blaen

Datblygwyd y rhan fwyaf o adeiladau'r ardal cyn i gymaint o bobl fod yn berchen ar gar. Gall adeiladu man parcio ychwanegol oddi ar y ffordd ar libart tai unigol olygu colli gerddi a chloddiau.

Os oes lle i gael garej, dylid cynllunio hwnnw i gyfateb â'r tŷ cysylltiedig ac heb ddirywio'r ardal yn gyffredinol.

Gerddi

Bydd gerddi â lawntiau neu sy'n cynnwys planhigion a chloddiau yn helpu i roi hud arbennig i'r Ardal Gadwraeth. Gan fod angen cadw'r cymeriad yma, gellir atal caniatâd i adeiladu llecyn caled yn yr ardd o flaen tŷ. Bydd pob achos yn cael ei ystyried ar sail teilyngdod. Ni ddylai llecyn caled fod yn lle i barcio ceir yn union o flaen y tŷ. Ar ochr llawer o'r ffyrdd ceir llain o laswellt sy'n cyfrannu at gymeriad glas yr ardal. Dylid amddiffyn y rhain. Bydd creu iard balmantog o flaen y tŷ gyda man troi fel arfer yn golygu lleihau llecynnau glas, gwelyau blodau a llinell y clawdd, ac yn aml yn golygu colli gardd neu lwybr.

Giatiau a Dulliau o Gau Terfynau

Bydd gerddi trothwy a llwybrau troed yn cael eu ffurfio mewn amryw o ffyrdd. Wrth atgyweirio ac adfer terfynau neu lwyni, mae'n bwysig eich bod yn plannu rhywogaethau sy'n cyfateb â chymeriad yr ardal. Gall Swyddogion Cadw Coed eich cynghori ynglŷn â pha rywogaethau sy'n addas yn eich gardd chi. Wrth i gloddiau dyfu, gallwch ddefnyddio pyst a weiar neu ffens rwyllog i amgylchynu eich gardd.

Waliau Carreg a Waliau Brics, Terfynau a Rheiliau

Dylid ystyried waliau terfyn yn estyniad i'r adeilad y maent yn eu hamddiffyn. Maent yn diffinio ac yn ychwanegu cymeriad at y strydlun. Fe ddylai unrhyw waliau newydd gyflawni'r un amcanion.

Ceir nifer o ddeunyddiau adeiladu gwahanol yn yr Ardal Gadwraeth ac amrywiaeth o gerrig hefyd. Fe ddylai unrhyw waith adnewyddu a chynnal ar gerrig neu frics, uniadau a chopinau barchu ffurf wreiddiol yr adeilad.

Diolchiadau

- **Grŵp Cynghori Ardal Gadwraeth Llandaf**
- **Cymdeithas Llandaf**
- **Swyddfa Gofnodion Bro Morgannwg**
- **Henebion Hanesyddol Cadw Cymru**

I gael manylion cyswllt a gwybodaeth:

**Tim Cadwraeth – Cynllunio Strategol
Cyngor a Dinas Caerdydd, Ystafell CY4
Neuadd y Sir, Glanfa Iwerydd,
Caerdydd, CF10 4UW
Ffôn: (029) 2087 3485**

Llyfrau Cyfeiriol

The Victorian Society Book of the House, Kit Wedd, Aurum 2002.
The Edwardian House. Helen Long, Manchester 1993.
Llandaff Past and Present J. B. Hilling, S Willams 1978
The Buildings of Wales: Glamorgan. J Newman, Penguin Books 1995

**Am fwy o wybodaeth, cysylltwch â'r
Tîm Cadwraeth
Cynllunio Strategol
Dinas a Sir Caerdydd, Neuadd y Sir
Glanfa Iwerydd, Caerdydd. CF10 4UW
Ffôn: (029) 2087 3490/3485**