

# Cyflawni Caerdydd - Cryfach, Tecach, Gwyrddach

Cynllun Corfforaethol Cyngor Caerdydd 2024-27



This document is also available in English.  
Mae'r ddogfen hon hefyd ar gael yn Saesneg.



**STRONGER  
FAIRER  
GREENER**



---

# Rhagair gan yr Arweinydd

Mae'r Cynllun Corfforaethol hwn yn nodi sut y byddwn yn parhau i wneud Caerdydd yn ddinas gryfach, decach a gwyrddach.

Mae'n manylu ar sut y byddwn yn gweithio i gefnogi'r economi, gyda rhaglen uchelgeisiol o adfywio a buddsoddi i greu a chynnal swyddi sy'n talu'n dda. Mae'n nodi sut y bydd addysg yng Nghaerdydd yn helpu ein pobl ifanc i gyrraedd eu potensial, trwy fuddsoddi mewn adeiladau ysgol, cefnogi athrawon, creu cyfleoedd newydd i bob dysgwr brofi'r hyn sydd gan y ddinas i'w gynnig a mynd i'r afael â rhwystrau i gynydd, ble bynnag y bônt.

Byddwn yn parhau i ddarparu mwy o dai fforddiadwy o ansawdd uchel. Tra ar draws y DU, mae cenhedlaeth o bobl ifanc yn parhau i gael eu siomi gan ddiffyg cartrefi newydd, yma yng Nghaerdydd rydym yn darparu cannoedd o dai Cyngor ac mae gennym gynlluniau ar gyfer miloedd yn fwy o dai fforddiadwy drwy ein rhaglen gyflenwi ehangach.

Byddwn yn gwella cefnogaeth i'r rhai sy'n ei chael hi'n anodd cael dau ben llinyn ynghyd. Ar ôl mwy na degawd o gyni a gydag argyfwng costau byw parhaus, mae'r Cynllun hwn yn nodi sut y byddwn yn helpu i atal digartrefedd, cefnogi pobl i gael mynediad at fudd-daliadau a helpu pobl, o bob cefndir, i gael gwaith.

Ar gyfer y plant a'r oedolion mwyaf agored i niwed yn ein cymunedau, byddwn yn sicrhau eu bod yn cael y cymorth cywir ar yr adeg iawn. Byddwn yn gwneud Caerdydd yn lle gwyh i heneiddio, gan roi cyfleoedd i bobl gadw mewn cysylltiad â'u cymuned a byw'n ddiogel yn eu cartrefi eu hunain cyhyd â phosibl. Bydd y gwaith pwysig yr ydym yn ei wneud gyda'r GIG lleol i helpu i gael pobl yn ddiogel allan o ysbytai ac yn ôl i'r gymuned cyn gynted â phosibl hefyd yn cael ei gymryd i'r lefel nesaf.

Byddwn yn parhau i fuddsoddi mewn canolfannau lleol ac ardal, cynnal a chadw ein parciau a'n manau gwyrdd, cefnogi clybiau chwaraeon lleol, hyrwyddo cynhwysiant a rhoi cyfleoedd i bawb siarad Cymraeg.

Mae'r Cynllun hefyd yn cadarnhau ein hymrwymiad i fynd i'r afael â'r argyfwng hinsawdd ac mae'n cynnwys rhaglen trawsnewid gwasanaethau i sicrhau y gellir cynnal ansawdd gwasanaethau cyhoeddus yn wyneb galw cynyddol a lleihad mewn cyllid.

Agenda hynod uchelgeisiol, ie, ond hefyd yn un sydd wedi'i gwreiddio mewn gwirionedd. Nid oes fawr o amheuaeth, ar ôl degawd o gyni, Covid-19, yr argyfwng costau byw a llymder unwaith eto, bod cyngorau ledled y DU yn wynebu heriau yn wahanol i unrhyw rhai a brofwyd o'r blaen. I wneud y cynnydd rydym wedi'i wneud, yn wyneb yr heriau hyn, rwy'n ddiolchgar am ymrwymiad ac ymroddiad swyddogion, athrawon, arweinwyr ysgolion, aelodau etholedig a phartneriaid ledled y ddinas am eu holl gefnogaeth. Diolch i'r ymdrech gyfunol honno, mae canlyniadau addysg bellach ymhlith yr uchaf yng Nghymru, mae cartrefi Cyngor newydd yn cael eu hadeiladu ledled y ddinas ac mae mwy o bobl nag erioed o'r blaen yn cael y Cyflog Byw Gwirioneddol.

Edrychaf ymlaen at weithio gyda chi i gyd eto dros y flwyddyn i ddod.



**Y Cynghorydd Huw Thomas,**  
Arweinydd Cyngor Caerdydd

Rhagair gan yr Arweinydd

Tudalen 1

Cyflawni Caerdydd - Cryfach, Tecach, Gwyrddach

Tudalen 3

Cyfrannu at y Nodau Lles Cenedlaethol

Tudalen 5

## Amcanion Lles

1. Mae Caerdydd yn lle gwych i gael eich magu

Tudalen 6

2. Mae Caerdydd yn lle gwych i dyfu'n hŷn

Tudalen 18

3. Cefnogi pobl allan o dlodi

Tudalen 26

4. Cymunedau diogel, hyderus a grymus

Tudalen 32

5. Prifddinas sy'n gweithio dros Gymru

Tudalen 44

6. Caerdydd Un Blaned

Tudalen 50

7. Moderneiddio ac integreiddio ein gwasanaethau cyhoeddus

Tudalen 61

# Cyflawni Caerdydd - Cryfach, Tecach, Gwyrddach

Er mwyn amlinellu ei huchelgeisiau ar gyfer y ddinas, mae Gweinyddiaeth y Cyngor wedi nodi rhaglen bolisi pum mlynedd, o'r enw 'Cryfach, Tecach, Gwyrddach'.

Mae'r Cynllun Corfforaethol, *Cyflawni Caerdydd Gryfach, Decach, Wyrddach*, yn trosi blaenoriaethau'r Weinyddiaeth i Fframwaith Cynllunio a Pherfformiad y Cyngor, gan roi eglurder ar yr hyn a fydd yn cael ei gyflawni, ac erbyn pryd.

Yn unol â gofynion Deddf Llesiant Cenedlaethau'r Dyfodol (Cymru), mae'r Cynllun Corfforaethol yn nodi Amcanion Lles Caerdydd, y camau y byddwn yn eu rhoi ar waith i'w cyflawni a sut y byddwn yn mesur cynnydd. Mae Cynllun Corfforaethol 2024-27 Cyngor Caerdydd hefyd yn gweithredu fel Datganiad Lles y Cyngor.

## Rhestr Termau

- **Amcan Lles:** yn nodi'r hyn y mae'r Cyngor eisiau ei gyflawni
- **Dangosydd Canlyniad:** mesur o berfformiad y ddinas gyfan
- **Cam Gweithredu:** beth fydd y Cyngor yn ei wneud, ac erbyn pryd, i helpu i gyflawni pob Amcan Lles
- **Dangosydd Perfformiad Allweddol:** dangosydd perfformiad gweithredol sy'n dangos a yw'r camau y mae'r Cyngor yn eu rhoi ar waith yn effeithiol
- **Targed:** yn nodi gwerth rhifol ar gyfer Dangosyddion Perfformiad Allweddol sydd i'w cyflawni
- **Hunan-Asesu:** proses y mae'r Cyngor yn ei ddefnyddio i helpu i lywio Amcanion Lles a nodi'r camau i'w cynnwys yn y Cynllun Corfforaethol

## Gosod Amcanion Lles

Rhaid i bob corff cyhoeddus yng Nghymru weithredu yn unol â'r Egwyddor Datblygu Cynaliadwy a rhaid iddo ddangos bod y pum ffordd o weithio wedi siapia o llywio penderfyniadau.

Roedd yr Amcanion Lles wedi eu gosod yn dilyn proses o hunanasesu a datblygu polisi fel rhan o gylch cynllunio a pherfformiad y Cyngor. Mae'r tabl isod yn nodi sut mae'r pum ffordd o weithio wedi cael eu cymhwyso wrth osod ein Hamcanion Lles:

Ffordd o Weithio	Sut mae wedi cael ei gymhwyso?
<b>Hirdymor</b> Pwysigrwydd cydbwysio anghenion byrdymor â'r angen i ddiogelu'r anghenion hirdymor.	<p>Cafodd yr Amcanion Lles yn y cynllun hwn eu llywio gan sylfaen dystiolaeth eang sy'n ystyried materion brys a thueddiadau hirdymor. Mae hyn yn cynnwys:</p> <ul style="list-style-type: none"><li>• <b>Asesiad Lles Lleol Caerdydd:</b> astudiaeth gynhwysfawr o ansawdd bywyd yng Nghaerdydd a gynhaliwyd yn 2022 gan Fwrdd Gwasanaethau Cyhoeddus (BGC) Caerdydd.</li><li>• <b>Adroddiad Tueddiadau'r Dyfodol Caerdydd</b> : adroddiad ar gyfer y BGC sy'n nodi'r tueddiadau hirdymor sy'n wynebu Caerdydd a'r effaith y bydd y rhain yn eu cael ar wasanaethau cyhoeddus y ddinas.</li><li>• <b>Asesiad o Anghenion Poblogaeth Caerdydd a'r Fro:</b> asesiad o anghenion gofal a chymorth y boblogaeth, a gynhaliwyd gan Fwrdd Partneriaeth Rhanbarthol (BPRh) Caerdydd a'r Fro.</li><li>• <b>Cynllun Ariannol Tymor Canolig (CATC):</b> crëwyd y Cynllun Corfforaethol hwn ar y cyd â CATC 2025/26 - 2028/29 y Cyngor. Mae'r CATC yn rhagweld sefyllfa ariannol y Cyngor yn y dyfodol.</li><li>• <b>Adroddiad Cenedlaethau'r Dyfodol 2020:</b> adroddiad gan Gomisiynydd Cenedlaethau'r Dyfodol, sy'n darparu asesiad o'r gwelliannau y dylai cyrff cyhoeddus eu gwneud mewn perthynas â'u Hamcanion Lles.</li><li>• <b>Dangosfwrdd ledled y ddinas Caerdydd:</b> adnodd byw sy'n galluogi cynnydd i gael ei fonitro. Cyhoeddir set lawn o ddangosyddion canlyniadau yn flynyddol gan BGC Caerdydd, yn fwyaf diweddar yn <b>nadansoddiad Caerdydd</b> yn 2022, sy'n rhoi cipolwg o'r ffordd y mae'r ddinas yn perfformio.</li></ul>

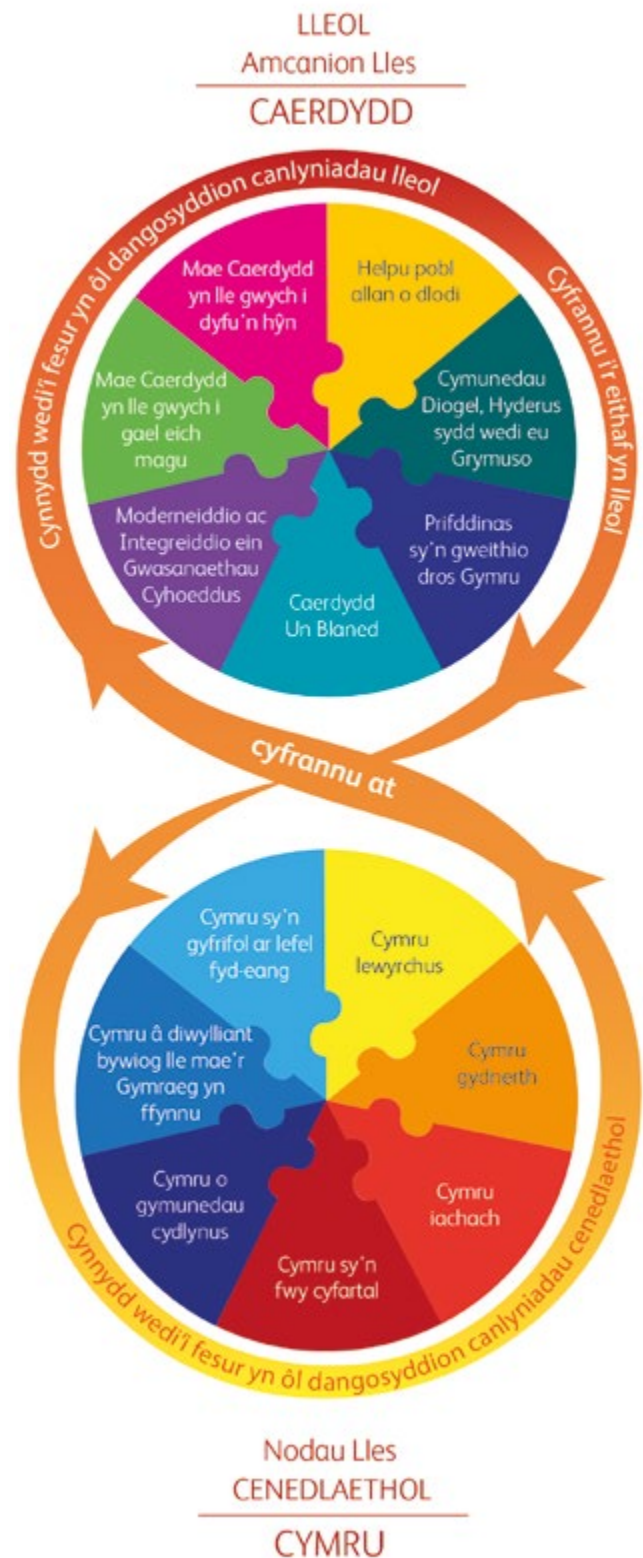
Ffordd o Weithio	Sut mae wedi cael ei gymhwyso?
<p><b>Atal</b></p> <p>Sut gall gweithredu i atal problemau rhag digwydd neu waethygu helpu cyrff cyhoeddus i fodloni eu Hamcanion.</p>	<p>Ym mhopeth y mae'r Cyngor yn bwriadu ei gyflawni, mae ffocws yn cael ei roi ar ymyrryd yn gynnar, gan fynd i'r afael â'r achosion sylfaenol ac anelu at, lle bynnag y bo modd, atal problemau cyn iddynt ddigwydd, gan felly wella canlyniadau a rheoli galw a phwysau cyllidebol sy'n wynebu gwasanaethau. Mae pob Amcan Lles yn cynnwys camau a nodweddir gan ymyrraeth gynnar o'r natur hon. Mae enghreifftiau o hyn yn cynnwys:</p> <ul style="list-style-type: none"> <li>• Newid cydbwysedd y gofal yn y Gwasanaethau Plant;</li> <li>• Gweithio i sicrhau bod pobl ifanc priodol yn derbyn gwasanaeth atal gan y Gwasanaeth Cyfiawnder Ieuencid;</li> <li>• Cefnogi pobl hŷn i fyw'n annibynnol gartref trwy wasanaethau ataliol sy'n seiliedig ar gryfderau</li> <li>• Hyrwyddo'r llwybr ôl-ddyledion rhent ac adolygu sut y caiff achosion o ôl-ddyledion rhent ym mhob deiliadaeth eu rheoli, fel eu bod yn cael eu trin yn gyflym, gan ddefnyddio'r cymorth ariannol mwyaf priodol i atal digartrefedd.</li> </ul>
<p><b>Cydweithredu</b></p> <p>Gweithredu ar y cyd ag unrhyw berson arall (neu wahanol rannau o'r corff ei hun) a allai helpu'r corff i gyflawni ei Amcanion Lles.</p>	<p>Ni ellir ateb yr heriau cymhleth sy'n wynebu gwasanaethau cyhoeddus gan un sefydliad, sector neu wasanaeth cyhoeddus sy'n gweithredu ar ei ben ei hun - mae angen ymateb system-gyfan gan wasanaethau cyhoeddus y ddinas. Gan adeiladu ar y cynnydd a wnaed yn y maes hwn yn ystod y pandemig, mae trefniadau partneriaethau cryfach ar waith i ymateb i gynnydd mewn galw a materion newydd, cymhleth sy'n codi.</p> <p>Datblygwyd Amcanion Lles y Cyngor mewn cydweithrediad agos â phartneriaid yn y gwasanaeth cyhoeddus gyda BGC Caerdydd yn ceisio mabwysiadu'r un saith Amcan Lles yn ei <a href="#">Gynllun Lles Lleol 2023-28</a>. Mae hyn yn adlewyrchu'r dyheadau a rennir a'r ddealltwriaeth gyffredin o heriau sy'n wynebu'r ddinas a barn glir ar y meysydd gwaith sy'n gofyn i wasanaethau cyhoeddus y ddinas weithio mewn partneriaeth.</p>
<p><b>Integreiddio</b></p> <p>Ystyried sut y gall amcanion lles y corff cyhoeddus effeithio ar bob un o'r nodau lles, ar eu hamcanion eraill, neu ar amcanion cyrff cyhoeddus eraill.</p>	<p>Mae'r Amcanion Lles yn torri ar draws seilios adrannol, gan ganolbwyntio ar yr hyn y gall holl wasanaethau'r Cyngor ei wneud i wella lles pobl Caerdydd.</p> <p>Mae datblygu'r Amcanion Lles yn cynnwys gweithio trawsadrannol a thraws-bortffolio agos ac mae'n cynnwys llywodraethu gwleidyddol ehangach y Cyngor, gan gynnwys y Pwyllgorau Craffu a'r Panel Perfformiad. Mae'r broses hon yn sicrhau y gellir adnabod a gweithredu ar ryngddibyniaethau, cyfleoedd a risgiau rhwng Amcanion Lles.</p> <p>Fel y nodwyd uchod, cyflawnwyd datblygiad yr Amcanion Lles mewn cydweithrediad agos â phartneriaid yn y gwasanaethau cyhoeddus, gydag aliniad clir ar bolisi a chyflwyno drwy BGC Caerdydd a Bwrdd Partneriaeth Rhanbarthol Caerdydd a'r Fro.</p>
<p><b>Cyfranogiad</b></p> <p>Pwysigrwydd cynnwys pobl sydd â diddordeb mewn cyflawni'r Nodau Lles, a sicrhau bod y bobl hynny'n adlewyrchu amrywiaeth yr ardal y mae'r corff yn ei wasanaethu.</p>	<p>Mae'r Cyngor wedi ymrwmo i sicrhau bod llais y dinesydd wrth wraidd y broses o wneud penderfyniadau drwy raglen barhaus o waith ymgynghori ac ymgysylltu. Mae hyn yn cynnwys Arolwg blynyddol Holi Caerdydd, gwaith ymgysylltu â phlant a phobl ifanc, yr Ymgynghoriad ar y Gyllideb ac ymgysylltu arall â'r cyhoedd a gynhaliwyd yn ystod y flwyddyn. Crëwyd Adroddiad Trosolwg Ymgynghori i grynhoi canfyddiadau allweddol ymarferion ymgynghori a gynhaliwyd drwy gydol y flwyddyn, wedi'u rhannu fesul Amcan Lles.</p>

# Cyfrannu at y Nodau Lles Cenedlaethol

Mae Llywodraeth Cymru wedi cyflwyno Nodau Lles Cenedlaethol y mae Cyngor Caerdydd a BGC Caerdydd wedi cytuno ar Amcanion Lles lleol ategol ar eu cyfer. Er mwyn mesur cynnydd Caerdydd tuag at gyflawni'r saith Amcan Llesiant, dewiswyd cyfres o ddangosyddion canlyniadau lefel uchel sy'n darparu mesurau gwrthrychol o berfformiad y ddinas.

Mae dangosyddion lefel uchel yn ddangosyddion canlyniadau sy'n mesur tueddiadau hirdymor. Maent yn rhoi trosolwg o berfformiad y ddinas, dros amser ac yn ei gymharu â dinasoedd ac Awdurdodau Lleol eraill. Mae'n anodd dylanwadu'n uniongyrchol ar y tueddiadau y maent yn eu mesur ac ni ellir dal unrhyw gorff neu sefydliad unigol yn atebol am eu cyflawni.

Cyhoeddir set lawn o ddangosyddion canlyniadau yn flynyddol gan Fwrdd Gwasanaethau Cyhoeddus Caerdydd, sy'n rhoi cipolwg blynyddol o'r ffordd y mae'r ddinas yn perfformio.



# Amcan Lles 1:

Mae Caerdydd yn lle gwych i gael eich magu

I nifer o blant a phobl ifanc, mae Caerdydd eisoes yn lle gwych i gael eich magu. Mae canlyniadau addysg ymhlith y gorau yng Nghymru, mae canlyniad adroddiadau ysgolion yn parhau i fod yn dda gan mwyaf ac mae'r ddinas yn cynnig cyfoeth o gyfleoedd fel rhan o'r Cwricwlwm newydd i Gymru. Fodd bynnag, mae anghydraddoldeb yn effeithio ar fywydau gormod o blant, pobl ifanc, a'u teuluoedd, a waethygir gan effaith barhaol pandemig Covid-19 a'r argyfwng costau byw parhaus. Mae'r Cyngor yn parhau i fod yn ymrwymedig i leihau'r bwlch mewn canlyniadau i'n plant a'n pobl ifanc ac i weithio gydag ysgolion, teuluoedd a phartneriaid i ymateb i'r heriau sy'n ymwneud â phresenoldeb a lles disgyblion mewn ysgolion.

Ar gyfer plant, pobl ifanc a'u teuluoedd sy'n agored i niwed yn ein dinas, bydd y Cyngor yn parhau i ddarparu gofal a chymorth o'r ansawdd uchaf. Bydd teuluoedd yn cael y cymorth cywir ar y lefel ddiogelwch isaf o ymryaeth, gan alluogi teuluoedd i aros gyda'i gilydd lle mae'n ddiogel iddynt wneud hynny. Bydd hyn yn cynnwys rhoi cymorth yn y gymuned ac amrywiaeth o gartrefi i blant, gan gefnogi gweithlu parhaol a gefnogir gan arfer da a'r gweithdrefnau.

**Ein blaenoriaethau ar gyfer creu Caerdydd gryfach, tecach a gwyrddach yn 2024/25:**

- **Bod yn Ddinas sy'n Dda i Blant: Hyrwyddo hawliau plant a phobl ifanc**
- **Hawl i Ddysgu: Cynnig cyfleoedd addysgu a dysgu o safon i bawb**
- **Lles, Tegwch a Chynhwysiant: Sicrhau bod pob plentyn a pherson ifanc yn barod ac yn gallu dysgu, ac yn mwynhau iechyd a lles cadarnhaol**
- **Cyflawni Cymunedau Dysgu Cynaliadwy**
- **Symud y cydbwysedd gofal:**
  - Lle
  - Pobl
  - Arfer
- **Diogelu lles plant, pobl ifanc a theuluoedd sy'n agored i niwed**





# Beth fyddwn ni'n ei wneud i wneud Caerdydd yn lle gwych i gael eich magu

## Bod yn Ddinas sy'n Dda i Blant: Hyrwyddo hawliau plant a phobl ifanc

Byddwn yn:	Aelod Arweiniol	Cyfarwyddiaeth Arweiniol
Gweithredu'r Cynllun Cynaliadwyedd tair blynedd 2024-2027 i ddatblygu Caerdydd ymhellach fel Dinas sy'n Dda i Blant.	Y Cyng Sarah Merry	Addysg a Dysgu Gydol Oes

Dangosydd Perfformiad Allweddol	Targed
Canran yr ysgolion yng Nghaerdydd sy'n meddu ar ddyfarniad Ysgol sy'n Parchu Hawliau efydd, arian neu aur	85%
O'r Ysgolion sy'n Parchu Hawliau, y ganran sy'n arian neu aur	70%
Canran y bobl ifanc sy'n gwybod am eu hawliau	90%
Canran y bobl ifanc sydd wedi clywed am Gonfensiwn y Cenhedloedd Unedig ar Hawliau'r Plentyn	Gwaelodlin yn cael ei osod
Canran staff y Cyngor sy'n cwblhau hyfforddiant Hawliau Plant	85%

## Hawl i Ddysgu: Cynnig cyfleoedd addysgu a dysgu o safon i bawb

Byddwn yn:	Aelod Arweiniol	Cyfarwyddiaeth Arweiniol
Adnewyddu Gweledigaeth Caerdydd 2030 ar gyfer Addysg a Dysgu yn ystod tymor yr hydref 2024.	Y Cyng Sarah Merry	Addysg a Dysgu Gydol Oes
Adlewyrchu ac ymateb i ganlyniad yr Adolygiad Haen Ganol Gweinidogol o swyddogaethau a chyfrifoldebau Awdurdodau Lleol a Gwasanaethau Gwella Ysgolion.	Y Cyng Sarah Merry	Addysg a Dysgu Gydol Oes
Gweithio mewn partneriaeth â Llywodraeth Cymru a phartneriaid addysg i gefnogi gweithredu'r Cwricwlwm i Gymru, a chynnig cymwysterau newydd o fewn ysgolion, unedau cyfeirio disgyblion a lleoliadau Addysg Heblaw yn yr Ysgol (AHY) erbyn 2026.	Y Cyng Sarah Merry	Addysg a Dysgu Gydol Oes

Byddwn yn:	Aelod Arweiniol	Cyfarwyddiaeth Arweiniol
<p><b>Datblygu a chefnogi uwch arweinwyr yn ysgolion Caerdydd</b> drwy ategu'r cynnig dysgu proffesiynol cenedlaethol gyda chyfres o raglenni lleol i:</p> <ul style="list-style-type: none"> <li>Ddatblygu gwybodaeth, sgiliau a dealltwriaeth uwch arweinwyr presennol i helpu i'w paratoi ar gyfer prifathrawiaeth bosibl a dod yn ymgeiswyr credadwy ar gyfer prifathrawiaeth;</li> <li>Gyda phartneriaid allweddol, hyrwyddo prifathrawiaeth fel galwedigaeth werthfawr iawn yng Nghaerdydd;</li> <li>Cynorthwyo penaethiaid sy'n newydd i'r rôl a/neu'n newydd i brifathrawiaeth yng Nghaerdydd ac i ddarparu rhwydwaith cefnogi gydol eu gyrfa i benaethiaid Caerdydd;</li> <li>Cyflwyno rhaglen i ddatblygu arweinyddiaeth weithredol mewn ysgolion.</li> </ul>	Y Cyng Sarah Merry	Addysg a Dysgu Gydol Oes
<p>Datblygu a gweithredu rhaglen recriwtio a chadw i gynyddu <b>amrywiaeth y gweithlu ysgolion</b>, gan gynnwys o fewn llywodraethu ysgolion.</p>	Y Cyng Sarah Merry	Addysg a Dysgu Gydol Oes
<p><b>Parhau i wella Addewid Caerdydd</b> drwy harneisio cyfalaf economaidd, diwylliannol a chymdeithasol Caerdydd er budd plant a phobl ifanc i sicrhau cyfleoedd drwy:</p> <ul style="list-style-type: none"> <li>Ddatblygu a chryfhau gallu ein rhwydwaith partner;</li> <li>Grymuso pobl ifanc i wneud penderfyniadau gwybodus ynghylch eu camau nesaf trwy gynnig mynediad hawdd at wybodaeth am gynnig Ôl-16 y ddinas;</li> <li>Targedu rhaglenni sy'n cael eu llywio gan ddeallusrwydd y farchnad lafur i gefnogi pobl ifanc sydd â rhwystrau a heriau i symud i gyflogaeth, hyfforddiant neu addysg â thâl.</li> </ul>	Y Cyng Sarah Merry	Addysg a Dysgu Gydol Oes
<p><b>Cefnogi ysgolion i gyflwyno'r Cwricwlwm i Gymru drwy gryfhau cynnig Tîm Cwricwlwm Addewid Caerdydd, gan gynnwys:</b></p> <ul style="list-style-type: none"> <li>Darparu profiadau a heriau dysgu dilys sy'n cyd-fynd â'r Meysydd Dysgu;</li> <li>Defnyddio ystod eang o rwydweithiau - gan gynnwys y Fforymau Busnes Ysgol, Caerdydd Un Blaned a rhwydwaith Addewid Caerdydd - i greu cyfleoedd dysgu newydd.</li> </ul>	Y Cyng Sarah Merry	Addysg a Dysgu Gydol Oes

Dangosydd Perfformiad Allweddol	Targed
Canran yr ysgolion mewn categori camau dilynol gan Estyn	<5%
Canran yr holl ddisgyblion sy'n gadael ym Mlwyddyn 11 sy'n symud yn llwyddiannus o addysg statudol i addysg, cyflogaeth neu hyfforddiant	98.5%
Canran y dysgwyr EOTAS sy'n gadael ym Mlwyddyn 11 sy'n symud yn llwyddiannus o addysg statudol i addysg, cyflogaeth neu hyfforddiant	92%

Dangosydd Perfformiad Allweddol	Targed
Canran y Plant sy'n Derbyn Gofal ar ôl gadael ym Mlwyddyn 11 sy'n symud yn llwyddiannus o addysg statudol i addysg, cyflogaeth neu hyfforddiant	92%
Canran yr ysgolion sy'n ymgysylltu â phartneriaid Addewid Caerdydd	85%
Nifer yr ymrwymadau disgyblion gyda phartneriaid Addewid Caerdydd	15,372
Nifer y lleoliadau profiad gwaith a ddatblygwyd gyda phartneriaid Addewid Caerdydd	60
Nifer yr interniaethau cyflogaeth â chymorth a ddatblygwyd gyda phartneriaid Addewid Caerdydd	15

## Lles, Tegwch a Chynhwysiant: Sicrhau bod pob plentyn a pherson ifanc yn barod ac yn gallu dysgu, ac yn mwynhau iechyd a lles cadarnhaol

Byddwn yn:	Aelod Arweiniol	Cyfarwyddiaeth Arweiniol
<b>Parhau i wella presenoldeb mewn ysgolion ac addysg heblaw yn yr ysgol (AHY),</b> gyda ffoecs ar fynd i'r afael ag absenoldeb parhaus a chefnogi ysgolion sy'n profi'r lefelau isaf o ail-ymgysylltu wedi'r pandemig.	Y Cyng Sarah Merry	Addysg a Dysgu Gydol Oes
<b>Gwellu canlyniadau i blant a phobl ifanc ag anghenion dysgu ychwanegol</b> drwy weithredu'r <b>Cod Anghenion Dysgu Ychwanegol</b> yn llwyddiannus erbyn terfyn amser Llywodraeth Cymru sef Awst 2025.	Y Cyng Sarah Merry	Addysg a Dysgu Gydol Oes
<b>Gweithio gyda Llywodraeth Cymru i wella adnoddau ar gyfer iechyd a lles emosiynol i ysgolion a dysgwyr,</b> gan gynnwys: <ul style="list-style-type: none"> <li>Cyflwyno Dull Gweithredu Ysgol Gyfan o ran Iechyd Meddwl a Lles (DYGyliEM)</li> <li>Datblygu cwnsela mewn ysgolion ymhellach.</li> </ul>	Y Cyng Sarah Merry	Addysg a Dysgu Gydol Oes
<b>Cyflwyno Strategaeth Gwrth-fwlio Caerdydd 'Hawliau, Parch, Cydraddoldeb – Herio Bwlio, Troseddau Casineb a Digwyddiadau Casineb',</b> gan ymgorffori arweiniad a hyfforddiant, a monitro ei effaith.	Y Cyng Sarah Merry	Addysg a Dysgu Gydol Oes
<b>Cefnogi cyrhaeddiad a chynnydd dysgwyr AHY (Addysg heblaw yn yr ysgol) trwy:</b> <ul style="list-style-type: none"> <li>Sicrwydd ansawdd cadarn o'r holl ddarpariaeth AHY;</li> <li>Cefnogaeth gref i drosglwyddo i addysg, cyflogaeth a hyfforddiant;</li> <li>Adnabod opsiynau ôl-16 addas.</li> </ul>	Y Cyng Sarah Merry	Addysg a Dysgu Gydol Oes
Parhau i <b>wella trefniadau i asesu addysg a diogelu dysgwyr addysg ddewisol yn y cartref,</b> i sicrhau bod cyfrifoldebau statudol yn cael eu cyflawni a sicrhau'r canlyniadau gorau posibl ar gyfer plant a phobl ifanc.	Y Cyng Sarah Merry	Addysg a Dysgu Gydol Oes

Byddwn yn:	Aelod Arweiniol	Cyfarwyddiaeth Arweiniol
<b>Parhau i gyflwyno'r 'Pasbort i Ddinas Caerdydd'</b> gyda Phrifysgol Caerdydd a phartneriaid i roi mynediad i'r plant a'r bobl ifanc sydd ei angen fwyaf i'r ystod eang o adnoddau a phrofiadau sydd gan y ddinas i'w gynnig, gan sicrhau bod Plant sy'n Derbyn Gofal yn cael blaenoriaeth.	Y Cyng Sarah Merry	Addysg a Dysgu Gydol Oes
Gan adeiladu ar y gwaith peilot a wnaed hyd yn hyn, datblygu model <b>Tim o Amgylch y Clwstwr</b> sy'n cydlynu ymyrraeth amlasiantaethol yn effeithiol o amgylch materion lleol, yn arbennig ar gyfer ein dysgwyr mwyaf agored i niwed.	Y Cyng Sarah Merry	Addysg a Dysgu Gydol Oes
Cwblhau cyflwyno <b>Prydau Ysgol am Ddim i Holl Blant Ysgolion Cynradd</b> ym mhob ysgol gynradd yng Nghaerdydd erbyn mis Medi 2024.	Y Cyng Sarah Merry	Addysg a Dysgu Gydol Oes
<b>Lansio Strategaeth pum mlynedd newydd ar gyfer Gwasanaeth Ieuenctid Caerdydd</b> erbyn Ionawr 2025, gan gynnwys gweithredu model ardal newydd ar gyfer gwaith ieuenctid, cynnig Cymraeg cryfach a chynnig digidol erbyn dechrau haf 2024.	Y Cyng Peter Bradbury	Addysg a Dysgu Gydol Oes

Dangosydd Perfformiad Allweddol	Targed
Canran Presenoldeb: Ysgolion Cynradd	92.5%
Canran yr absenoldeb parhaus (o dan y trothwy o 50%) mewn ysgolion cynradd	<2.5%
Canran presenoldeb disgyblion sy'n gymwys i gael Prydau Ysgol Am Ddim Ysgolion Cynradd	89.5%
Canran Presenoldeb: Ysgolion Uwchradd	92%
Canran yr absenoldeb parhaus (o dan y trothwy 50%) mewn ysgolion Uwchradd	<2.5%
Canran presenoldeb disgyblion sy'n gymwys i gael Prydau Ysgol Am Ddim Ysgolion Uwchradd	86%
Nifer y gwaharddiadau tymor penodol fesul 1,000 o ddisgyblion mewn ysgolion cynradd	Gostyngiad o 5% ar alldro blwyddyn academiaidd 2022/23
Nifer y gwaharddiadau tymor penodol fesul 1,000 o ddisgyblion mewn ysgolion uwchradd	Gostyngiad o 10% ar alldro blwyddyn academiaidd 2022/23
Nifer y dysgwyr sy'n cael addysg ddewisol yn y cartref	Monitro DPA, dim targed wedi'i osod
Nifer y plant a'r bobl ifanc sy'n ymgysylltu â'r Pasbort i'r Ddinas	1,500
Nifer y plant sy'n derbyn gofal sy'n ymgysylltu â'r Pasbort i'r Ddinas	50

## Cyflawni Cymunedau Dysgu Cynaliadwy

Byddwn yn:	Aelod Arweiniol	Cyfarwyddiaeth Arweiniol
<p><b>Darparu rhaglen barhaus o fuddsoddi mewn adeiladau ysgol newydd a phresennol wedi'i llywio gan Drefniadaeth Ysgolion a Strategaeth Gynllunio ddiwygiedig rhwng Ebrill 2019 a 2026 i:</b></p> <ul style="list-style-type: none"> <li>Sicrhau bod digon o ysgolion i ddarparu addysg briodol i bob dysgwr yn ardal yr awdurdod lleol;</li> <li>Mynd i'r afael â chyflwr adeiladau ysgol gan gynnwys adnewyddu asedau i adeiladau ysgol presennol a newydd;</li> <li>Gwella'r amgylchedd addysgu a dysgu;</li> <li>Ail-lunio a gwella'r ddarpariaeth arbenigol ar gyfer disgyblion ag anghenion dysgu ychwanegol;</li> <li>Dechrau datblygu fframwaith strategol ar gyfer blaenoriaethu buddsoddiad yn y dyfodol.</li> </ul>	Y Cyng Sarah Sarah Merry	Addysg a Dysgu Gydol Oes
<p><b>Sicrhau mynediad i addysg briodol ar gyfer y nifer cynyddol o ddisgyblion sydd ag anghenion iechyd a lles emosiynol ac anghenion dysgu ychwanegol drwy gyflwyno llyfdd ysgol ychwanegol i ateb y galw.</b></p>	Y Cyng Sarah Sarah Merry	Addysg a Dysgu Gydol Oes
<p>Parhau i <b>gyflwyno'r Strategaeth TGCh ysgolion</b>, yn unol ag Arfer Gorau Digidol Llywodraeth Cymru, drwy gytundeb lefel gwasanaeth cynaliadwy ar gyfer darparu offer digidol a thechnolegau dysgu.</p>	Y Cyng Sarah Sarah Merry	Addysg a Dysgu Gydol Oes
<p><b>Cyflawni'r Cynllun Strategol Cymraeg mewn Addysg (CSCA)</b> deng mlynedd yn unol â Strategaeth Caerdydd Ddwyieithog 2022-27 gan gynnwys:</p> <ul style="list-style-type: none"> <li>Datblygu a gweithredu cynlluniau gweithredu ar gyfer y pum mlynedd nesaf yn gyson â'r strategaeth gymeradwy;</li> <li>Ehangu darpariaeth ysgolion cynradd cyfrwng Cymraeg erbyn Medi 2025</li> </ul>	Y Cyng Sarah Sarah Merry	Addysg a Dysgu Gydol Oes
<p><b>Darparu'r Fframwaith Cenedlaethol ar gyfer Ysgolion Bro</b> mewn tri chlwstwr ysgol erbyn 2025 gyda'r nod o gefnogi ysgolion ymhellach o'r cymunedau mwyaf diffreintiedig i:</p> <ul style="list-style-type: none"> <li>Adeiladu partneriaeth gref gyda theuluoedd;</li> <li>Ymateb i anghenion eu cymunedau;</li> <li>Gweithio'n effeithiol gyda gwasanaethau eraill.</li> </ul>	Y Cyng Sarah Sarah Merry	Addysg a Dysgu Gydol Oes

Dangosydd Perfformiad Allweddol	Targed
Canran y bobl â phlant sy'n fodlon ar ansawdd eu hysgol leol	Gwaelodlin yn cael ei osod
Nifer y lleoliadau anghenion Dysgu Ychwanegol (ADY) ffurfiol ychwanegol a ddarparwyd ar draws y ddinas	132
Canran y dysgwyr ag ADY sy'n mynychu lleoliadau arbenigol a gynhelir yng Nghaerdydd	Monitro DPA, dim targed wedi'i osod
Nifer y plant a'r bobl ifanc ag ADY wedi'u hariannu i fynychu ysgolion annibynnol lleol	Monitro DPA, dim targed wedi'i osod
Nifer y plant a'r bobl ifanc ag ADY wedi'u hariannu mewn Awdurdodau Lleol eraill ( <i>Gall hyn gynnwys lleoliadau prif ffrwd neu arbenigol.</i> )	Monitro DPA, dim targed wedi'i osod
Nifer y plant sy'n derbyn gofal sy'n byw y tu allan i'r ardal ac yn cael eu hariannu i fynychu ysgolion annibynnol neu breswyl	Monitro DPA, dim targed wedi'i osod
Nifer y diwrnodau cau ysgol o ganlyniad i broblemau adeiladu	Monitro DPA, dim targed wedi'i osod
Canran y plant sy'n sicrhau lle yn un o'u prif ddewisiadau ysgol: Cynradd (o'r tri phrif ddewis)	99%
Canran y plant sy'n sicrhau lle yn un o'u prif ddewisiadau ysgol: Uwchradd (o'r pum prif ddewis)	93%

## Symud y Cydbwysedd Gofal: lle

Byddwn yn:	Aelod Arweiniol	Cyfarwyddiaeth Arweiniol
<b>Parhau i weithredu'r Model Lle Cywir i wella</b> gwasanaethau, cymorth a dewisiadau o ran llety i blant mewn gofal, ac ar gyrion gofal.	Y Cyng Ash Lister	Gwasanaethau Plant
<b>Datblygu'r Gwasanaeth Maethu mewnol</b> i ateb y galw am leoliadau a sicrhau bod gan ofalwyr maeth y sgiliau angenrheidiol i ofalu am blant a phobl ifanc gydag anghenion cymhleth.	Y Cyng Ash Lister	Gwasanaethau Plant
Ymgorffori'r broses ailuno ar draws timau rheoli achosion i sicrhau bod <b>plant yn gallu aros gyda'u teuluoedd lle mae er eu lles gorau i wneud hynny.</b>	Y Cyng Ash Lister	Gwasanaethau Plant
<b>Parhau i weithredu'r Strategaeth Llety ar gyfer 2023-26</b> i fynd i'r afael â materion digonolrwydd lleoliadau a chefnogi gweithredu'r Model Y Lle Cywir.	Y Cyng Ash Lister	Gwasanaethau Plant

Dangosydd Perfformiad Allweddol	Targed
Nifer y plant sy'n derbyn gofal a faethir gan ofalwyr maeth yr Awdurdod Lleol	160
Nifer y plant sy'n derbyn gofal a faethir gan ofalwyr maeth allanol	272
Nifer y plant sy'n derbyn gofal a leolir mewn lleoliadau preswyl mewnol	25
Nifer y plant sy'n derbyn gofal a leolir mewn lleoliadau preswyl allanol	80
Cyfanswm nifer y plant a ddychwelodd adref o ofal yn ystod y flwyddyn.	70
Nifer y gwelyau preswyl i blant sydd newydd eu cofrestru yng Nghaerdydd i blant Caerdydd ( <i>Mae hwn yn darged dwy flynedd.</i> )	18
Canran y plant sy'n derbyn gofal mewn lleoliadau wedi'u rheoleiddio yng Nghaerdydd	60%
Canran y plant sy'n derbyn gofal mewn lleoliadau a reoleiddir a leolir yng Nghaerdydd neu awdurdod cyfagos	80%

## Symud y Cydbwysedd Gofal: pobl

Byddwn yn:	Aelod Arweiniol	Cyfarwyddiaeth Arweiniol
<b>Adeiladu ar y cynnydd a wnaed i weithredu dull ardal o ddarparu gwasanaethau i fanteisio</b> i'r eithaf ar gyfleoedd i blant gael mynediad at wasanaethau yn agos at eu cartref.	Y Cyng Ash Lister	Gwasanaethau Plant
<b>Parhau i weithredu Cynllun Gweithredu'r Gweithlu Gwasanaethau Plant</b> i sicrhau gweithlu parhaol yn bennaf.	Y Cyng Ash Lister	Gwasanaethau Plant

Dangosydd Perfformiad Allweddol	Targed
Y ganran o swyddi gwag i Weithwyr Cymdeithasol parhaol yn y Gwasanaethau Plant	15%
Nifer yr ysgolion sydd â gweithiwr cyswllt a enwir	128

## Symud y Cydbwysedd Gofal: ymarfer

Byddwn yn:	Aelod Arweiniol	Cyfarwyddiaeth Arweiniol
Parhau i weithio gyda phartneriaid i ddatblygu a gweithredu llwybrau a model ar y cyd o ddarparu gwasanaethau ar gyfer plant sydd â phroblemau iechyd meddwl a lles emosiynol difrifol.	Y Cyng Ash Lister	Gwasanaethau Plant
Parhau i weithredu'r Strategaeth Cyfiawnder Ieuenctid 'Adeiladu Dyfodol Mwy Diogel Gyda'n Gilydd' a Chynllun Gwella i leihau troseddu a gwella canlyniadau i bobl ifanc.	Y Cyng Ash Lister	Gwasanaethau Plant
Adnewyddu'r Strategaeth Rhianta Corfforaethol a'r cynllun gweithredol ar gyfer 2024-27, yn nodi sut y byddwn yn gwella canlyniadau a lles plant sy'n derbyn gofal.	Y Cyng Ash Lister	Gwasanaethau Plant

Dangosydd Perfformiad Allweddol	Targed
Y nifer sy'n dod i gysylltiad â'r System Cyfiawnder Ieuenctid am y tro cyntaf	60
Canran y plant sy'n ailroseddu o fewn chwe mis i'w trosedd flaenorol	40%
Nifer y bobl ifanc sy'n derbyn gwasanaeth atal gan y Gwasanaeth Cyfiawnder Ieuenctid	130
Canran y rhai sy'n gadael gofal yng nghategoriâu 2, 3 a 4 <sup>1</sup> sydd wedi cwblhau o leiaf dri mis yn olynol o gyflogaeth, addysg neu hyfforddiant yn y 12 mis ers gadael gofal	65%
Canran y bobl sy'n gadael gofal yng nghategoriâu 2, 3 a 4 <sup>1</sup> sydd wedi cwblhau o leiaf dri mis yn olynol o gyflogaeth, addysg neu hyfforddiant yn y 13-24 mis ers gadael gofal	65%

1 Pobl sy'n gadael gofal yng nghategoriâu 2, 3 a 4 yw'r rhai 16 neu 17 oed, y rhai sy'n 18 oed neu'n hŷn a'r bobl ifanc hynny sy'n ailgysylltu â gofal at ddibenion addysg neu hyfforddiant. (Adran 104 Deddf Gwasanaethau Cymdeithasol a Llesiant (Cymru) 2014)



## Diogelu lles plant, pobl ifanc a theuluoedd sy'n agored i niwed

Byddwn yn:	Aelod Arweiniol	Cyfarwyddiaeth Arweiniol
<p><b>Parhau gyda Cham 2 cyflwyno ehangu Gofal Plant Dechrau'n Deg</b> drwy ddull gweithredu graddol gan ddilyn canllawiau Llywodraeth Cymru gan gynnwys:</p> <ul style="list-style-type: none"> <li>Sicrhau bod pob cam posibl yn cael ei wneud i gynyddu'r nifer sy'n manteisio ar y lleoedd gofal plant i'r eithaf a ganiateir gan Lywodraeth Cymru;</li> <li>Ymchwilio i'r defnydd o System Prynu Deinamig i annog mwy o ddarparwyr gofal plant i ddarparu lleoedd gofal plant Dechrau'n Deg;</li> <li>Parhau i ehangu nifer y lleoedd Cymraeg unigol sydd ar gael.</li> </ul>	Y Cyng Ash Lister	Gwasanaethau Oedolion, Tai a Chymunedau
<p>Cwblhau adolygiad o'r llwybrau i mewn i Gymorth Cynnar a Gwasanaethau Plant i sicrhau bod theuluoedd yn cael y cymorth cywir ar yr adeg iawn gan y bobl gywir.</p>	Y Cyng Ash Lister	Gwasanaethau Plant
<p><b>Bwrw ymlaen â'r camau gweithredu a nodwyd yn yr hunanasesiad Diogelu Addysg</b>, gan gynnwys:</p> <ul style="list-style-type: none"> <li>Adolygu prosesau'r Cynllun Cymorth Bugeiliol i wella gallu timau arbenigol;</li> <li>Sicrhau bod bwlio cyson yn dychwelyd trwy MyConcern a chwblhau gwaith ar adborth gan ysgolion i wella'r system;</li> <li>Sefydlu gwell offeryn archwilio diogelu ysgolion mewn partneriaeth ag ysgolion;</li> <li>Parhau i gryfhau cyfathrebu ag ysgolion ar drothwyon a mynediad at wasanaethau, fel Cymorth Cynnar a'r Hyb Diogelu Amlasiantaethol (MASH) i alluogi gwell dealltwriaeth.</li> </ul>	Y Cyng Sarah Merry a'r Cyng Ash Lister	Addysg a Dysgu Gydol Oes
<p>Bwrw ymlaen â datblygiad <b>Model Integredig o Wasanaethau i Bobl Ifanc</b>, gan ganolbwyntio ar atal ac ymyrryd yn gynnar i ddiogelu pobl ifanc a hyrwyddo lles cadarnhaol a chyfleoedd bywyd.</p>	Y Cyng Ash Lister, y Cyng Sarah Merry a'r Cyng Peter Bradbury	Addysg a Dysgu Gydol Oes, Gwasanaethau Oedolion, Tai a Chymunedau
<p>Treialu prosiect Un Golwg ar y Plentyn i <b>gefnogi penderfyniadau a darparu gwasanaethau i bobl ifanc</b>.</p>	Y Cyng Ash Lister, y Cyng Peter Bradbury a'r Cyng Sarah Merry	Perfformiad a Phartneriaethau, Addysg a Dysgu Gydol Oes a'r Gwasanaethau Plant

Dangosydd Perfformiad Allweddol	Targed
Nifer y bobl a gefnogir drwy'r Porth Teuluoedd	9,000
Nifer yr atgyfeiriadau yn camu i lawr o'r Hyb Diogelu Amlasiantaethol i Cymorth i Deuluoedd	Gwaelodlin yn cael ei osod
Mae nifer yr atgyfeiriadau wedi gostwng o'r Gwasanaethau Plant drwy ymgynghoriadau	Gwaelodlin yn cael ei osod
Mae nifer yr atgyfeiriadau wedi camu i fyny at y Gwasanaethau Plant drwy'r Hyb Diogelu Amlasiantaethol neu'r Tîm Iechyd ac Anableddau Plant.	Gwaelodlin yn cael ei osod
Canran y teuluoedd a atgyfeirir at Helpu Teuluoedd, gan ddangos tystiolaeth o'r pellter cadarnhaol a deithiwyd	95%
Canran yr atgyfeiriadau i'r drws ffrynt a dderbynnir gan yr Hyb Diogelu Amlasiantaethol	Lleihau
Canran yr ymholiadau Amddiffyn Plant (Adran 47) wedi'u cwblhau ar amser	60%
Canran y grwpiau craidd cychwynnol (y grŵp amlasiantaeth sy'n gyfrifol am ddatblygu a chynnal y Cynllun Amddiffyn Plant) yn cael eu cynnal ar amser	60%
Canran y plant a ail-gofrestrwyd ar y Gofrestr Amddiffyn Plant o fewn 12 mis o gofrestru blaenorol	<6%



## Amcan Lles 2:

Mae Caerdydd yn lle gwych i dyfu'n hŷn



---

Mae'r boblogaeth yng Nghaerdydd yn heneiddio, fel y mae ledled Cymru. Fel Dinas sy'n Dda i Bobl Hŷn, mae'r Cyngor wedi ymrwmo i wneud popeth o fewn ei allu i gefnogi pobl i fyw'n iach ac yn annibynnol yn eu cartrefi a'u cymunedau eu hunain wrth iddynt heneiddio.

Nid yn unig y mae hyn yn bwysig ar gyfer iechyd a lles pobl hŷn, ond hefyd ar gyfer sicrhau y gallwn barhau i ddarparu gwasanaethau cyhoeddus cynaliadwy o ystyried y lefelau galw cyfredol a rhagamcanol am ofal cymdeithasol i oedolion. Mae'r rhain yn bwysau sy'n cael eu teimlo ar draws y system gwasanaethau cyhoeddus, felly bydd gweithio agos gyda Bwrdd Iechyd Prifysgol Caerdydd a'r Fro a phartneriaid sector cyhoeddus a chymunedol eraill felly yn hanfodol i sicrhau bod Caerdydd yn lle gwych i dyfu'n hŷn

**Ein blaenoriaethau ar gyfer creu Caerdydd gryfach, tecach a gwyrddach yn 2024/25:**

- Cefnogi pobl hŷn i gadw'n heini ac yn gysylltiedig mewn Dinas sy'n Dda i Bobl Hŷn
- Cefnogi pobl hŷn i fyw'n annibynnol gartref trwy wasanaethau ataliol sy'n seiliedig ar gryfderau
- Gweithio mewn partneriaeth i ddarparu gofal a chymorth cynaliadwy o ansawdd uchel
- Cefnogi gofalwyr di-dâl a gwerthfawrogi eu rôl
- Sicrhau bod ein gwasanaethau'n bodloni anghenion y rhai mwyaf agored i niwed



# Yr hyn y byddwn yn ei wneud i wneud Caerdydd yn lle gwych i heneiddio:

## Cefnogi pobl hŷn i gadw'n heini ac yn gysylltiedig mewn Dinas sy'n Dda i Bobl Hŷn

Byddwn yn:	Aelod Arweiniol	Cyfarwyddiaeth Arweiniol
<p><b>Gweithio gyda phartneriaid fel rhan o'n hymrwymiad i fod yn Ddinas sy'n Dda i Bobl Hŷn ac yn Ddinas sy'n Deall Dementia</b> drwy:</p> <ul style="list-style-type: none"> <li>• Chwarae rhan lawn yn Rhwydwaith Dinasoedd Sy'n Dda i Bobl Hŷn Sefydliad Iechyd y Byd;</li> <li>• Mesur ein llwyddiant drwy fframwaith gwerthuso ledled y ddinas a dangosyddion perfformiad allweddol;</li> <li>• Recriwtio Cenhadon gwirfoddol Sy'n Deall Dementia, i annog busnesau lleol i fod yn ystyriol o ddementia.</li> <li>• Cynhyrchu adroddiad blynyddol ar gynnydd.</li> </ul>	Y Cyng Norma Mackie	Gwasanaethau Oedolion, Tai a Chymunedau
<p><b>Annog cyflogaeth ac atal gwahaniaethu yn erbyn pobl hŷn yn y farchnad swyddi</b> drwy:</p> <ul style="list-style-type: none"> <li>• Gweithio mewn partneriaeth â'r Adran Gwaith a Phensiynau i ddarparu cwrs 'Employable Me' 50+ Dysgu Oedolion ac ennyn diddordeb cyflogwyr i gynig cyfweiliadau gwarantiedig i gyfranogwyr sy'n cwblhau'r hyfforddiant;</li> <li>• Cynyddu sesiynau digidol ledled y ddinas i gefnogi pobl hŷn gydag amddifadedd digidol, gan barhau â'r cynllun anrhegu tabledi digidol;</li> <li>• Annog cyflogwyr i ymrwymo i'r cynllun Adduned Cyflogwr Sy'n Dda i Bobl Hŷn a weithredir gan y Centre for Ageing Better a datblygu adrodd sy'n benodol i Gaerdydd i olrhain cynnydd.</li> </ul>	Y Cyng Norma Mackie	Gwasanaethau Oedolion, Tai a Chymunedau
<p><b>Rhoi cyfleoedd i bawb gymryd rhan yn eu cymuned, ac yn arbennig, cefnogi pobl hŷn i gadw'n brysur ac yn gysylltiedig</b>, gan gynnwys:</p> <ul style="list-style-type: none"> <li>• Gweithio gyda grwpiau cymunedol a gwirfoddolwyr i gynig ystod ehangach o weithgareddau, digwyddiadau a chyfleoedd i gymryd rhan yn yr Hybiau;</li> <li>• Datblygu ac ymgorffori'r dull "Hybiau i Bawb" ymhellach, gan wella mynediad at weithgareddau cymunedol i'r rhai sydd angen cymorth ychwanegol;</li> <li>• Yn dilyn datblygiad llwyddiannus yr Hyb Lles yn Llanedern, gan weithio gyda Bwrdd Iechyd Prifysgol Caerdydd a'r Fro ar gynlluniau ar gyfer cynllun tebyg ar gyfer Trelái a Chaerau, ac integreiddio mentrau iechyd yn llawn ym mhob Hyb;</li> <li>• Parhau i gryfhau'r cyngor a'r gefnogaeth sydd ar gael mewn Hybiau ar gyfer pobl hŷn a gofalwyr;</li> <li>• Parhau i adolygu effeithiolrwydd y camau a gymerwyd i atal unigrwydd ac unigedd.</li> </ul>	Y Cyng Norma Mackie a'r Cyng Lynda Thorne	Gwasanaethau Oedolion, Tai a Chymunedau

Byddwn yn:	Aelod Arweiniol	Cyfarwyddiaeth Arweiniol
<p><b>Gweithio gyda gofal Sylfaenol, Cymunedol a Chanolradd (GSCCh) i gefnogi ac ymgorffori dull ataliol i leihau'r galw ar wasanaethau meddygon teulu</b> drwy:</p> <ul style="list-style-type: none"> <li>Hyrwyddo dull ataliol trwy'r defnydd effeithiol o bresgripsiynu cymdeithasol;</li> <li>Sicrhau bod cleifion yn cael y cymorth cywir ar yr adeg iawn drwy wella ymwybyddiaeth meddygon teulu o'r gwasanaethau sydd ar gael yn y gymuned;</li> <li>Cynyddu ymgysylltiad a chydweithio meddygon teulu drwy'r Clwstrwr Timau Amlddisgyblaethol i gefnogi datblygiad ymagwedd systemau gyfan i fynd i'r afael ag anghenion dinasyddion.</li> </ul>	Y Cyng Norma Mackie	Gwasanaethau Oedolion, Tai a Chymunedau

Dangosydd Perfformiad Allweddol	Targed
Nifer y digwyddiadau Dinas sy'n Deall Dementia digidol ac wyneb yn wyneb a gynhelir	2,300
Nifer yr unigolion sydd wedi mynychu'r cyrsiau dynodedig ar gyfer y rhai 50+ oed a ddarperir gan y Gwasanaeth Cyngor i Mewn i Waith	80
Canran y bobl sy'n teimlo eu bod wedi'u hail-gysylltu â'u cymuned, drwy ymyriadau uniongyrchol a digidol gan y tîm Cyfleoedd Dydd	85%
Nifer y digwyddiadau a gynhaliwyd i gefnogi pobl i gadw'n heini ac aros yn symudol	500
Nifer y cyfranogwyr yn y digwyddiadau a gynhaliwyd i gefnogi pobl i gadw'n heini ac aros yn symudol	8,000
Nifer y digwyddiadau a gynhaliwyd i gefnogi pobl i barhau i fod â chysylltiad ac aros yn gymdeithasol	1,400
Nifer y cyfranogwyr yn y digwyddiadau a gynhaliwyd i gefnogi pobl i barhau i fod â chysylltiad ac aros yn gymdeithasol	15,000

## Cefnogi pobl hŷn i fyw'n annibynnol gartref trwy wasanaethau ataliol sy'n seiliedig ar gryfderau

Byddwn yn:	Aelod Arweiniol	Cyfarwyddiaeth Arweiniol
<p><b>Rhoi'r cymorth cywir ar yr adeg gywir i helpu pobl i aros yn annibynnol gartref, drwy;</b></p> <ul style="list-style-type: none"> <li>Datblygu ymhellach ein Gwasanaeth Pwynt Cyswllt Cyntaf i gynnwys dull tîm aml-ddisgyblaethol sy'n canolbwyntio ar gefnogi annibyniaeth, ymgorffori hyn yn yr ysbyty a gweithredu'r dull yn llawn yn y gymuned;</li> <li>Gwreiddio'n llawn rymuso a gwaith cymdeithasol sy'n seiliedig ar gryfderau trwy well hyfforddiant a chefnogaeth;</li> <li>Gweithio gyda phartneriaid ac ar draws gwasanaethau i ddatblygu ac ymestyn dull asesu dibynadwy o fewn gwasanaethau'r Cyngor;</li> <li>Cwblhau gwaith moderneiddio ein gwasanaeth gofal cartref i ddarparu gwasanaeth ailalluogi llawn a gofal brys byrdymor erbyn Rhagfyr 2024;</li> <li>Gwreiddio'r defnydd o dechnoleg ac offer newydd i gefnogi annibyniaeth a datblygu cynigion pellach ar gyfer Canolfan Lles Byw'n Annibynnol;</li> <li>Archwilio'r holl gyfleoedd am gyllid ychwanegol i gefnogi'r gwaith o ddarparu addasiadau i'r anabl ac ail-ffocysu defnydd o gyllid er mwyn diwallu'r angen orau;</li> <li>Adeiladu ar y cymorth sydd ar gael i helpu pobl hŷn i symud i dai mwy priodol a datblygu model o dai gyda gofal i'w darparu yn y datblygiadau tai newydd i bobl hŷn.</li> </ul>	Y Cyng Norma Mackie	Gwasanaethau Oedolion, Tai a Chymunedau
<p><b>Parhau i ddatblygu tai i bobl hŷn</b> sy'n cefnogi byw'n annibynnol, gan gynnwys:</p> <ul style="list-style-type: none"> <li>Parhau i adeiladu'r cynlluniau byw cymunedol yn Llanelwyrwg a chyflawni dechrau ar y safle ar gyfer prosiect Y Maelfa erbyn mis Ebrill 2024;</li> <li>Cwblhau adeiladu prosiectau byw cymunedol Heol Lecwydd a Stryd Bute erbyn mis Mawrth 2025;</li> <li>Yn amodol ar gymeradwyaeth cynllunio, dechrau datblygu Pentref Lles Llanfihangel ym mis Tachwedd 2024;</li> <li>Cwblhau Bloc B o Drem y Môr erbyn haf 2025 a Bloc A erbyn diwedd 2027.</li> </ul>	Y Cyng Norma Mackie a'r Cyng Lynda Thorne	Gwasanaethau Oedolion, Tai a Chymunedau

Dangosydd Perfformiad Allweddol	Targed
Canran y cleientiaid oedd yn teimlo eu bod yn gallu byw'n annibynnol yn eu cartrefi gyda chymorth y Gwasanaethau Byw'n Annibynnol	95%
Canran yr achosion newydd sy'n cael cymorth y Pwynt Cyswllt Cyntaf lle nad oes angen asesiad mwy cynhwysfawr	70%
Nifer y diwrnodau calendr aeth heibio cyn cyflwyno addasiad anabl (o'r cyswllt cyntaf i'r dyddiad cwblhau'r gwaith ardstiedig)	185

Dangosydd Perfformiad Allweddol	Targed
Nifer y sesiynau defnyddwyr gwasanaeth a gafodd eu cyflwyno o fewn gwasanaethau dydd yr Hyb Gofal	6,500
Nifer yr oriau gofal a ddarparwyd gan wasanaethau dydd yr Hyb Gofal	40,000
Canran y bobl sy'n fodlon gyda'r gwasanaethau sy'n cael eu darparu gan Ofal Cymdeithasol i Oedolion	Targed i fod yn seiliedig ar alldro 2023/24
Canran defnyddwyr gwasanaethau'r Tîm Adnoddau Cymunedol - y Gwasanaeth Gofal Cartref oedd yn fodlon gyda'r gwasanaeth a dderbyniwyd gan y gofawyr oedd yn eu cefnogi	95%

## Gweithio mewn partneriaeth i ddarparu gofal a chymorth cynaliadwy o ansawdd uchel

Byddwn yn:	Aelod Arweiniol	Cyfarwyddiaeth Arweiniol
<p><b>Gweithio i gefnogi rhyddhau cleifion o'r ysbyty yn amserol ac yn ddiogel</b> drwy:</p> <ul style="list-style-type: none"> <li>Monitro ac adolygu trefniadau yn y Ganolfan Ryddhau Integredig a'r tîm Rhyddhau o'r Ysbyty i sicrhau bod digonedd o gyfleoedd i ryddhau cleifion o'r ysbyty;</li> <li>Adolygu llwyddiant y llwybrau rhyddhau o'r ysbyty ar gyfer Rhyddhau i Asesu (RhA), Rhyddhau i Adfer ac Asesu (RhAA) a'r Tîm Adnoddau Cymunedol ac adrodd ar y canfyddiadau.</li> </ul>	Y Cyng Norma Mackie	Gwasanaethau Oedolion, Tai a Chymunedau
<p>Gweithio gyda darparwyr gofal i <b>ddarparu gofal o ansawdd da sy'n diwallu anghenion heddiw ac yn y dyfodol</b>, i gynnwys:</p> <ul style="list-style-type: none"> <li>Ymgorffori'r Fframwaith Sicrwydd Ansawdd a datblygu cyfres o ddangosyddion perfformiad i fesur ansawdd y ddarpariaeth gofal a gomisiynwyd erbyn mis Medi 2024 ar gyfer gofal cartref ac erbyn mis Rhagfyr 2024 ar gyfer gofal preswyl;</li> <li>Cefnogi pobl i aros gartref, lle bo hynny'n briodol, drwy ddefnyddio gofal cartref yn effeithiol a thrwy ddefnydd effeithiol o dechnoleg;</li> <li>Hyrwyddo datblygiad gofal nyrsio a dementia o ansawdd uchel trwy gomisiynu gwasanaethau wedi'u targedu'n well.</li> </ul>	Y Cyng Norma Mackie	Gwasanaethau Oedolion, Tai a Chymunedau



Byddwn yn:	Aelod Arweiniol	Cyfarwyddiaeth Arweiniol
<p><b>Gwrandewch ar leisiau ein dinasyddion a chynyddu</b> eu dewis yn y ddarpariaeth gofal drwy:</p> <ul style="list-style-type: none"> <li>• Wella ein hymgysylltiad â phobl hŷn, chwilio am fewnbwn ac adborth ystyrion;</li> <li>• Adolygu effeithiolrwydd y dull partneriaeth dibynadwy gyda darparwyr gofal er mwyn cynyddu hyblygrwydd gofal ymhellach;</li> <li>• Adolygu'r defnydd cyfredol o'n gwasanaethau, a chymryd camau i sicrhau bod pob cymuned yng Nghaerdydd yn ymwybodol o'n gwasanaethau ac yn gallu manteisio arny nhw.</li> </ul>	Y Cyng Norma Mackie	Gwasanaethau Oedolion, Tai a Chymunedau
<p><b>Cefnogi'r gweithlu gofal cymdeithasol</b> drwy:</p> <ul style="list-style-type: none"> <li>• Ymgysylltu â Llywodraeth Cymru i geisio sicrhau cyllid priodol i gynnal y Cyflog Byw Gwirioneddol i weithwyr gofal;</li> <li>• Datblygu Academi Gofalwyr Caerdydd ymhellach drwy gynnig hyfforddiant, mentora a chefnogaeth i gyflogwyr.</li> <li>• Rhoi cymorth rhagweithiol i helpu gweithwyr gofal i gofrestru;</li> <li>• Datblygu sgiliau gofalwyr ymhellach i gefnogi rhyddhau cleifion o ysbytai ac ailalluogi.</li> </ul>	Y Cyng Norma Mackie	Gwasanaethau Oedolion, Tai a Chymunedau
<p><b>Gwella recriwtio a chadw gweithwyr cymdeithasol a therapyddion galwedigaethol</b> drwy roi Cynllun Gweithredu'r Strategaeth Datblygu'r Gweithlu ar waith a thrwy ddilyn dull "tyfu ein hunain" er mwyn cynyddu nifer y staff cymwys.</p>	Y Cyng Norma Mackie	Gwasanaethau Oedolion, Tai a Chymunedau

Dangosydd Perfformiad Allweddol	Targed
Canran yr achosion wedi'u brysennu gan y Ganolfan Ryddhau Integredig o fewn un diwrnod gwaith	Gwaelodlin yn cael ei osod
Cyfanswm a ryddhawyd o'r ysbyty gyda gofal	Gwaelodlin yn cael ei osod
Canran y swyddi gweithwyr cymdeithasol gwag parhaol yn y Gwasanaethau Oedolion	12%
Cyfanswm y gweithwyr gofal cartref yng Nghaerdydd sydd wedi'u cofrestru â Gofal Cymdeithasol Cymru	Targed i fod yn hafal i alldro 2023/24
Yr amser cyfartalog o gyfeirio at y Tîm Broceriaeth i ddechrau gofal cartref	12 diwrnod
Cyfartaledd y nifer y bobl sy'n aros am ofal yn y cartref erbyn diwedd y mis	<30

## Cefnogi gofalwyr di-dâl a gwerthfawrogi eu rôl

Byddwn yn:	Aelod Arweiniol	Cyfarwyddiaeth Arweiniol
<p><b>Gwrando ar ofalwyr di-dâl a'u teuluoedd i sicrhau ein bod yn rhoi'r cymorth sydd ei angen arnynt</b> drwy:</p> <ul style="list-style-type: none"> <li>• Adolygu canlyniadau ymgynghori a chyd-gynhyrchu gwasanaethau gyda gofalwyr;</li> <li>• Gwella trefniadau ar gyfer seibiant – treialu gwasanaeth eistedd i ofalwyr di-dâl er mwyn eu galluogi i gymryd seibiant ac ailgomisiynu gwasanaethau seibiant preswyl i ddiwallu anghenion yn well;</li> <li>• Gwella gwasanaethau cynghori a chefnogaeth i ofalwyr – adeiladu ar lwyddiant Dinas Gofal drwy lansio sianel ddsbarthu ar gyfer gwybodaeth a chyfeirio at wasanaethau, cefnogaeth a gweithgareddau wedi'u targedu;</li> <li>• Gwella'r nifer sy'n manteisio ar asesiadau gofalwyr drwy wreiddio'r gwasanaeth ar y pwynt cyswllt cyntaf a gwella'r "cynnig" i ofalwyr drwy ddysgu o'u hadborth;</li> <li>• Datblygu ffyrdd newydd o ddal boddhad gofalwyr di-dâl â'r cymorth sydd ar gael.</li> </ul>	Y Cyng Norma Mackie	Gwasanaethau Oedolion, Tai a Chymunedau

Dangosydd Perfformiad Allweddol	Targed
Y ganran o ofalwyr cymwys gafodd gynnig asesiad gofalwr	85%

## Sicrhau bod ein gwasanaethau'n bodloni anghenion y rhai mwyaf agored i niwed

Byddwn yn:	Aelod Arweiniol	Cyfarwyddiaeth Arweiniol
<p><b>Cefnogi pobl â dementia i aros gartref lle bynnag y bo modd</b> drwy:</p> <ul style="list-style-type: none"> <li>• Adolygu arferion gorau wrth gefnogi pobl â dementia i fyw yn y gymuned a defnyddio hyn i lywio comisiynu trefniadau fframwaith newydd ar gyfer cartrefi gofal;</li> <li>• Adolygu'r hyfforddiant dementia sydd ei angen er mwyn sicrhau bod staff yn gallu teilwra'r gofal a'r cymorth cywir i'r unigolyn a'i deulu yn eu cartref;</li> <li>• Gweithredu ac ymgorffori rhwydwaith dysgu i ddarparwyr cartrefi gofal rannu arfer da a dysgu ynghylch gofal dementia er mwyn gwella ansawdd ar draws y sector cartrefi gofal.</li> </ul>	Y Cyng Norma Mackie	Gwasanaethau Oedolion, Tai a Chymunedau

Dangosydd Perfformiad Allweddol	Targed
Canran staff y Cyngor sy'n cwblhau hyfforddiant Cyfeillion Dementia	85%
Nifer y bobl dros 75 oed sy'n newydd i ofal preswyl	Dim targed, ond gostyngiad o flwyddyn i flwyddyn

# Amcan Lles 3:

Cefnogi pobl allan o dlodi

Mae Caerdydd wedi profi twf economaidd sylweddol dros y degawdau diwethaf, fodd bynnag, mae patrymau anghydraddoldeb parhaus yn amlwg ar draws y ddinas, gyda rhai o'r cymunedau mwyaf difreintiedig yng Nghymru i'w gweld yn y brifddinas. Mae'r argyfwng costau byw parhaus yn chwyddo'r straen ariannol ar aelwydydd, gan wneud cost bodloni anghenion sylfaenol yn ddrytach fyth, gan ddwysau'r pwysau y mae llawer o bobl yn eu hwynebu a dyfnhau anghydraddoldebau presennol.

Bydd y Cyngor yn parhau i gynnig ystod eang o gefnogaeth, yn enwedig i'r rhai sydd â'r angen mwyaf. Bydd hyn yn cynnwys cymorth i gael mynediad i gyfleoedd gwaith, hyrwyddo'r Cyflog Byw Gwirioneddol, gwella canlyniadau iechyd, cefnogi pobl sy'n cysgu allan a helpu i atal digartrefedd.

**Ein blaenoriaethau ar gyfer creu Caerdydd gryfach, tecach a gwyrddach yn 2024/25:**

- Cefnogi'r rhai yr effeithir arnynt fwyaf gan yr argyfwng costau byw
- Cefnogi pobl i mewn i waith
- Parhau â'n huchelgais Dinas Cyflog Byw
- Ymgorffori ein dull newydd o atal digartrefedd a rhoi terfyn ar gysgu ar y stryd



# Beth fyddwn ni'n ei wneud i gefnogi pobl allan o dlodi

## Cefnogi'r rhai yr effeithir arnynt fwyaf gan yr argyfwng costau byw

Byddwn yn:	Aelod Arweiniol	Cyfarwyddiaeth Arweiniol
<p><b>Parhau i gefnogi preswylwyr sy'n cael trafferthion ariannol</b> drwy:</p> <ul style="list-style-type: none"> <li>Sicrhau bod cymorth parhaus ar gael y gellir ei gyrchu'n bersonol, trwy'r Llinell Gymorth neu we-sgwrs, neu drwy e-bost;</li> <li>Hyrwyddo'r llwybr ôl-ddyledion rhent ac adolygu sut y caiff achosion o ôl-ddyledion rhent ym mhob deiliadaeth eu rheoli, fel eu bod yn cael eu trin yn gyflym, gan ddefnyddio'r cymorth ariannol mwyaf priodol i atal digartrefedd;</li> <li>Parhau ag etifeddiaeth Gyda'n Gilydd Dros Gaerdydd, gan weithio gydag elusennau a busnesau i ddatblygu model hirdymor i gefnogi'r rhai mewn tlodi.</li> </ul>	Y Cyng Peter Bradbury	Gwasanaethau Oedolion, Tai a Chymunedau
<p>Codi ymwybyddiaeth am fenthyca arian yn anghyfreithlon a <b>chefnogi unigolion i gael gafael ar fenthycwyr cyfrifol a chyngor ar ddyledion, ailadeiladu eu cyllid a throsglwyddo'n gynaliadwy i gredyd cyfreithiol.</b></p>	Y Cyng Dan De'Ath	Datblygu Economaid

Dangosydd Perfformiad Allweddol	Targed
Nifer y cwsmeriaid a gafodd eu helpu gyda chymorth ariannol Credyd Cynhwysol	5,000
Budd-daliadau wythnosol ychwanegol a nodwyd ar gyfer cleientiaid y Tîm Cyngori	£18,000,000

## Cefnogi pobl i mewn i waith

Byddwn yn:	Aelod Arweiniol	Cyfarwyddiaeth Arweiniol
<p><b>Cefnogi pobl i mewn i waith</b> drwy barhau i lenwi a darparu prentisiaethau newydd, a chyfluoedd newydd i brentisiaid o fewn y Cyngor.</p>	Y Cyng Chris Weaver	Adnoddau
<p>Cefnogi mwy o bobl i mewn i waith:</p> <ul style="list-style-type: none"> <li>Trwy'r Gwasanaeth i Mewn i Waith sydd newydd ei ehangu, <b>creu pecynnau cyflogaeth a hyfforddiant pwrpasol newydd i fodloni</b> unrhyw ofynion newydd am weithlu yn y ddinas, neu rai sy'n dod i'r amlwg;</li> <li>Gweithio ochr yn ochr â <b>phrosiectau adfywio mawr</b>, gan gynnwys yr Arena Dan Do newydd, i gefnogi pobl leol i'r swyddi newydd y bydd y prosiectau'n eu creu;</li> <li>Cefnogi pobl sydd mewn gwaith i sicrhau swyddi ar gyflogau uwch a chyflogaeth fwy cyson, drwy fentora ac uwchsgilio dwys yn y gwaith.</li> </ul>	Y Cyng Peter Bradbury	Gwasanaethau Oedolion, Tai a Chymunedau

Dangosydd Perfformiad Allweddol	Targed
Nifer y lleoliadau prentisiaeth a hyfforddi newydd a ddarparwyd yn y Cyngor yn y Flwyddyn	100
Cyfanswm y lleoliadau prentisiaeth a hyfforddi o fewn y Cyngor yn y Flwyddyn	150
Nifer y swyddi Cyngor a lenwyd drwy leoliadau Caerdydd ar Waith	2,800
Nifer yr ymyriadau a gynorthwyodd pobl sy'n derbyn cyngor i mewn i waith drwy'r Porth Cyflogaeth	60,000
Nifer y cleientiaid sydd wedi cael cymorth pwrpasol drwy'r Porth Cyflogaeth ac a gafodd waith o ganlyniad i'r cymorth a gafwyd	1,300
Canran y cwsmeriaid a oedd yn fodlon ar gwrs Dysgu ar gyfer Gwaith a fynychwyd ganddynt	Gwaelodlin yn cael ei osod
Canran y rhai a gefnogwyd drwy ymyriadau targedig a roddodd y gorau i ymgysylltu heb gadarnhau unrhyw gyrchfan gadarnhaol	<10%
Canran y cleientiaid Gwasanaeth i Mewn i Waith a nododd eu bod o gefndir Du, Asiaidd neu Ethnig Leiafrifol	Monitro DPA, dim targed wedi'i osod
Nifer y cyflogwyr newydd a gynorthwywyd gan wasanaeth cymorth cyflogaeth y Cyngor	300

## Parhau â'n huchelgais Dinas Cyflog Byw

Byddwn yn:	Aelod Arweiniol	Cyfarwyddiaeth Arweiniol
Arwain i greu Dinas Cyflog Byw drwy annog a chefnogi sefydliadau i ddod yn gyflogwyr <b>Cyflog Byw achrededig</b> .	Y Cyng Chris Weaver	Adnoddau

Dangosydd Perfformiad Allweddol	Targed
Nifer y cyflogwyr Cyflog Byw Gwirioneddol achrededig yng Nghaerdydd	260
Nifer y gweithwyr sy'n cael codiad cyflog i'r Cyflog Byw Gwirioneddol o leiaf.	14,000

## Atal digartrefedd pryd bynnag y bo modd a rhoi terfyn ar gysgu ar y stryd

Byddwn yn:	Aelod Arweiniol	Cyfarwyddiaeth Arweiniol
<p><b>Parhau i ddatblygu gwasanaethau atal digartrefedd, gan arwain at lefelau uchel o atal yn llwyddiannus,</b> drwy:</p> <ul style="list-style-type: none"> <li>Leihau amser aros ar gyfer apwyntiadau atal a sicrhau gweithwyr achos penodol ar gyfer achosion cymhleth drwy dargedu adnoddau'n effeithiol;</li> <li>Cynnal ymgyrch gyhoeddusrwydd sympathetig yn tynnu sylw at y cymorth sydd ar gael i'r rhai sydd mewn perygl o fod yn ddigartref, gan ganolbwyntio'n benodol ar geisio cymorth yn gynnar ar gyfer y cymorth atal mwyaf posibl;</li> <li>Alinio'r Timau Sector Atal a Rhent Preifat Digartref, ffurfioli a hyrwyddo'r sector rhentu preifat yn cynnig ateb amgen i dai cymdeithasol, lle bo hynny'n fforddiadwy ac ar gael;</li> <li>Ymchwilio i sut y gellid creu ymateb cyflym i roi cymorth cofleidiol i atal digartrefedd ar gyfer achosion mwy cymhleth.</li> </ul>	<p><b>Y Cyng Lynda Thorne</b></p>	<p><b>Gwasanaethau Oedolion, Tai a Chymunedau</b></p>
<p><b>Atal digartrefedd ymhlith pobl ifanc a sicrhau bod pobl ifanc sy'n gadael gofal yn cael eu cefnogi</b> drwy:</p> <ul style="list-style-type: none"> <li>Wella ein gwasanaethau cyngor ymhellach a chyfyngu gan roi sylw arbennig i bobl ifanc;</li> <li>Ehangu ymyriadau a chymorth wedi'u targedu ar gyfer plant oedran ysgol a'u teuluoedd;</li> <li>Parhau i sicrhau bod llety'r Porth Pobl Ifanc yn bodloni anghenion presennol, gan adolygu a chynyddu capasiti o fewn y porth yn ôl yr angen;</li> <li>Datblygu cynlluniau tai cymorth newydd ar gyfer pobl ifanc ag anghenion cymhleth, gan gynnwys y cynllun a gynigiwyd i safle Citadel.</li> </ul>	<p><b>Y Cyng Lynda Thorne</b></p>	<p><b>Gwasanaethau Oedolion, Tai a Chymunedau</b></p>
<p><b>Sicrhau bod anghenion cymhleth pobl ddigartref yn cael eu bodloni</b> drwy:</p> <ul style="list-style-type: none"> <li>Ddatblygu ymhellach y Tîm Amlddisgyblaethol a sicrhau bod llwybrau clir ar waith i symud ymlaen i wasanaethau prif ffrwd pan fo'n briodol;</li> <li>Sicrhau bod gwasanaethau iechyd a chymorth priodol ar gael mewn hosteli a llety â chymorth;</li> <li>Gwella'r bartneriaeth hirdymor rhwng gwasanaethau iechyd, trydydd sector a gwasanaethau statudol eraill i sicrhau canolfan asesu gyfannol sy'n addas i'r diben ac sy'n cael ei hintegreiddio i'r model cynhwysiant iechyd;</li> <li>Hyfforddi staff yn llawn a chanolbwyntio ar ail-ymgysylltu pendant â'r rhai a allai ddisgyn allan o wasanaethau yn ogystal â darparu cyfleoedd ystyrlon i breswylwyr hyfforddi a gwirfoddoli;</li> <li>Parhau i gefnogi a chynorthwyo pobl sy'n cysgu ar y stryd i gael gafael ar lety a'i gynnal – drwy adolygu a datblygu ein dull allgymorth grymusol a datblygu a hyrwyddo manteision Gweithgareddau Dargyfeiriol ymhellach.</li> </ul>	<p><b>Y Cyng Lynda Thorne</b></p>	<p><b>Gwasanaethau Oedolion, Tai a Chymunedau</b></p>

Byddwn yn:	Aelod Arweiniol	Cyfarwyddiaeth Arweiniol
<p><b>Ymateb i'r datganiad argyfwng tai</b> drwy:</p> <ul style="list-style-type: none"> <li>Ymgynghori ar ddiwygiadau polisi digartrefedd arfaethedig a gweithredu unrhyw newidiadau fel y bo'n briodol;</li> <li>Cynyddu gallu llety dros dro i fynd i'r afael â phwysau digartrefedd drwy: <ul style="list-style-type: none"> <li>Gwblhau cynllun safle'r Gwaith Nwy erbyn Mai 2024;</li> <li>Cynyddu nifer y cynlluniau a reolir i wella symud ymlaen i lety parhaol;</li> <li>Cynyddu nifer y pryniannau eiddo;</li> <li>Gweithio gyda phartneriaid Landlordiaid Cymdeithasol Cofrestredig i gynyddu nifer y llety;</li> <li>Sicrhau cyllid grant i ddarparu safleoedd defnydd ychwanegol yn y cyfamser ar gyfer darparu llety dros dro newydd yn gyflym.</li> </ul> </li> </ul>	Y Cyng Lynda Thorne	Gwasanaethau Oedolion, Tai a Chymunedau
<p><b>Gwella mynediad i'r sector rhentu preifat a hyrwyddo hyn i fynd i'r afael â'r angen am dai</b>, drwy'r Gwasanaeth Ymholiadau a Thenantiaeth Landlordiaid (LLETY) ac ehangu Cynllun Prydlesu Llywodraeth Cymru.</p>	Y Cyng Lynda Thorne	Gwasanaethau Oedolion, Tai a Chymunedau
<p><b>Gwella ansawdd ein Llety â Chymorth a Llety Dros Dro</b> drwy:</p> <ul style="list-style-type: none"> <li>Cwblhau'r broses o gael gwared â llety nad yw bellach yn cyrraedd y safonau gofynnol;</li> <li>Lleihau'r defnydd o lety mewn gwesty i deuluoedd.</li> </ul>	Y Cyng Lynda Thorne	Gwasanaethau Oedolion, Tai a Chymunedau

Dangosydd Perfformiad Allweddol	Targed
Canran yr aelwydydd sydd dan fygythiad o ddigartrefedd sy'n cael eu hatal yn llwyddiannus rhag dod yn ddigartref	80%
Canran y bobl sy'n cyflwyno i'r gwasanaeth digartrefedd sy'n ddigartref ar y diwrnod, heb ofyn am gymorth atal yn flaenorol	<40%
Yr amser aros ar gyfartaledd ar gyfer apwyntiad atal digartrefedd	<7 diwrnod
Nifer yr eiddo ychwanegol ar Gynllun Prydlesu Cymru	40
Cyfanswm y bobl sy'n cysgu ar y stryd yn y ddinas (cyfartaledd chwarterol)	<20
Canran y cleientiaid sy'n defnyddio Tŷ yn Gyntaf y torrwyd y cylch digartrefedd ar eu cyfer	90%



# Amcan Lles 4:

Cymunedau diogel, hyderus a grymus



---

Bydd y Cyngor yn parhau i fuddsoddi mewn cymunedau, gan ddarparu'r amgylchedd, y gwasanaethau a'r cymorth sydd eu hangen er mwyn iddynt i gyd fod yn ddiogel, yn hyderus ac yn rymus. Bydd hyn yn golygu arwain yr ymateb i'r argyfwng tai drwy wneud popeth posibl i wella'r tai fforddiadwy sydd ar gael i'w rhentu neu eu prynu. Bydd hefyd yn cynnwys rhaglen fuddsoddi barhaus i adfywio canolfannau lleol ac ardal, cynnal ansawdd parciau a mannau gwyrdd y ddinas, cefnogi chwaraeon a diwylliant ar lefel gymunedol a hyrwyddo'r Gymraeg.

Mae Caerdydd yn parhau i fod yn un o'r dinasoedd mwyaf diogel a chynhwysol yn y DU. Bydd y Cyngor yn parhau i ganolbwyntio ar fynd i'r afael â throseddu, ymddygiad gwrthgymdeithasol a phob math o ecsbloetio yn ein cymunedau, gan weithio mewn partneriaeth agos â Heddlu De Cymru, gwasanaethau cyhoeddus a phartneriaid cymunedol..

**Ein blaenoriaethau ar gyfer creu Caerdydd gryfach, tecach a gwyrddach yn 2024/25:**

- **Arwain yr ymateb i'r Argyfwng Tai**
- **Buddsoddi mewn cymunedau**
- **Sicrhau y diogelir plant ac oedolion rhag y perygl o niwed a cham-drin**
- **Creu cymunedau diogel a chynhwysol**
- **Hyrwyddo'r Gymraeg**
- **Cefnogi chwaraeon ar lawr gwlad a chymunedol ar draws y ddinas**
- **Darparu parciau a mannau cyhoeddus o ansawdd uchel**



# Beth fyddwn ni'n ei wneud i greu cymunedau diogel, hyderus a grymus

## Arwain yr ymateb i'r Argyfwng Tai

Byddwn yn:	Aelod Arweiniol	Cyfarwyddiaeth Arweiniol
<p><b>Ehangu graddfa a chyflymder rhaglen adeiladu tai'r Cyngor</b> drwy'r holl lwybrau cyflenwi drwy:</p> <ul style="list-style-type: none"><li>Benodi partner datblygu dewisol erbyn mis Rhagfyr 2024 ar gyfer partneriaeth datblygu tai masnachol newydd dan arweiniad y Cyngor gyda Chyngor Bro Morgannwg;</li><li>Sicrhau bod digon o safleoedd yn cael eu nodi i gynyddu'r stoc dai gan o leiaf 4,000 o gartrefi newydd yn gyffredinol, gan gynnwys darparu eiddo i'w rhentu neu eu gwerthu i weithwyr allweddol.</li></ul>	Y Cyng Lynda Thorne	Gwasanaethau Oedolion, Tai a Chymunedau
<p><b>Cyflawni atebion tai arloesol</b> i fynd i'r afael â materion fel gorlenwi, tanfeddiannu, diffyg llety teuluol a diffyg eiddo wedi'u haddasu drwy:</p> <ul style="list-style-type: none"><li>Hyrwyddo cydgyfnewidiadau;</li><li>Darparu cymorth wedi'i deilwra i'r rhai sy'n dymuno symud i gartref llai o faint;</li><li>Ehangu'r defnydd o estyniadau modiwlwr;</li><li>Adolygu'r cydlynu a'r defnydd o lety wedi'i addasu, a llety i bobl hŷn.</li></ul>	Y Cyng Lynda Thorne	Gwasanaethau Oedolion, Tai a Chymunedau
<p><b>Ymgymryd â gwaith paratoi sy'n angenrheidiol i sicrhau cydymffurfiaeth â Safon Tai Ansawdd Cymru 2023 newydd</b> drwy:</p> <ul style="list-style-type: none"><li>Gyflawni gofynion mewn eiddo gwag o fis Ebrill 2024 i gynnwys lloiau, casgenni dŵr a thapiau lleihau dŵr;</li><li>Gweithredu cronfa ddata asedau newydd;</li><li>Caffael trefniadau ar gyfer arolygon newydd y cynllun llwybr eiddo;</li><li>Costio'n llawn ofynion newydd SATC o fis Ebrill 2025.</li></ul>	Y Cyng Lynda Thorne	Gwasanaethau Oedolion, Tai a Chymunedau
<p><b>Parhau i wella profiad tenantiaid o'r Uned Atgyweiriadau Ymatebol ymhellach</b> drwy:</p> <ul style="list-style-type: none"><li>Sefydlu gwell cyfleoedd adborth i denantiaid a defnyddio'r adborth hwn i nodi meysydd i'w gwella a gweithredu camau cywiro;</li><li>Ehangu ymhellach y tîm 'Cartrefi Sych' pwrpasol i fynd i'r afael â'r galw cynyddol am drin achosion llaith ac adfail;</li><li>Cyflwyno'r datrysiad Atgyweiriadau Ar-lein newydd;</li><li>Datblygu ein Hacademi Atgyweiriadau ymhellach i sicrhau bod gan weithlu'r dyfodol y sgiliau gofynnol i gynnal ein heiddo wrth i dechnolegau newydd a rhai sy'n dod i'r amlwg gael eu gosod.</li></ul>	Y Cyng Lynda Thorne	Gwasanaethau Oedolion, Tai a Chymunedau

Byddwn yn:	Aelod Arweiniol	Cyfarwyddiaeth Arweiniol
<p>Gweithio mewn partneriaeth â Landlordiaid Cymdeithasol Cofrestredig i <b>gynyddu faint o dai fforddiadwy y gellir eu darparu</b> drwy'r Rhaglen Grant Tai Cymdeithasol, gan gynnwys:</p> <ul style="list-style-type: none"> <li>Gweithredu cynllun pum mlynedd i adeiladu'r llety arbenigol a llety â chymorth sydd ei angen;</li> <li>Sicrhau gwariant llawn o gyllid a ddyrannwyd gan Lywodraeth Cymru;</li> <li>Gwneud y mwyaf o gyfleoedd i sicrhau arian ychwanegol.</li> </ul>	<p>Y Cyng Lynda Thorne</p>	<p>Gwasanaethau Oedolion, Tai a Chymunedau</p>
<p><b>Codi safonau yn y sector tai rhent preifat</b> drwy:</p> <ul style="list-style-type: none"> <li>Gyflawni cynllun Rhentu Doeth Cymru Llywodraeth Cymru – cynllun cofrestru a thrwyddedu i Gymru gyfan;</li> <li>Cynnal camau gorfodi cadarn i ddelio ag asiantau twyllodrus a landlordiaid yn gosod a rheoli eiddo.</li> </ul>	<p>Cyng. Lynda Thorne a'r Cyng. Dan De'Ath</p>	<p>Adnoddau a Datblygu Economaidd</p>
<p><b>Gweithio gyda pherchnogion tai a landlordiaid i ddychwelyd eiddo gwag yn ôl i'w defnyddio</b> drwy ymgysylltu, cefnogi, ystyried amrywio cynllun premiwm y Dreth Gyngor, a lle bo angen, cynryd camau gorfodi priodol i ddelio â'r cartrefi gwag diffaith hirdymor gwaethaf.</p>	<p>Y Cyng Caro Wild, Y Cyng Lynda Thorne a'r Cyng Dan De'Ath</p>	<p>Datblygu Economaidd ac Adnoddau</p>
<p><b>Gwella diogelwch tân mewn cartrefi</b> drwy:</p> <ul style="list-style-type: none"> <li>Barhau i gyfathrebu a gweithio gyda thenantiaid y Cyngor i sicrhau bod blociau fflatiau uchel yn ddiogel ac yn addas ar gyfer meddianwyr;</li> <li>Parhau i gyflawni mesurau gwella gan gynnwys ailosod cladin a gosodiadau chwistrellu yn eiddo'r Cyngor;</li> <li>Sicrhau bod asesiadau diogelwch tân rheolaidd yn cael eu cynnal a'u gweithredu yn eiddo'r Cyngor;</li> <li>Cydweithio â sefydliadau partner gan gynnwys Gwasanaeth Tân ac Achub De Cymru o ran hyfforddiant a digwyddiadau ymgyfarwyddo yn defnyddio blociau fflatiau uchel;</li> <li>Parhau i weithio gyda Llywodraeth Cymru a sefydliadau rhanddeiliaid wrth ddatblygu eu Rhaglen Diogelwch Adeiladau ar gyfer blociau fflatiau canolig ac uchel yn y sector preifat.</li> </ul>	<p>Cyng. Lynda Thorne a'r Cyng. Dan De'Ath</p>	<p>Gwasanaethau Oedolion, Tai a Chymunedau, a Datblygu Economaidd</p>

Dangosydd Perfformiad Allweddol	Targed
Nifer y safleoedd tai sydd wedi'u cynnwys yn rhaglen datblygu gymeradwy'r Cyngor	Monitro DPA, dim targed wedi'i osod
Cyfanswm nifer y cartrefi newydd y gall y safleoedd a nodwyd ddarparu	Monitro DPA, dim targed wedi'i osod
Nifer y cartrefi Cyngor newydd a ddarperir yn ystod y flwyddyn drwy'r holl lwybrau cyflenwi	270
Treiglo cyfanswm y cartrefi newydd sydd wedi'u darparu hyd yma drwy'r holl lwybrau cyflenwi	4,000
Cyfanswm nifer yr unedau tai fforddiadwy newydd (Cyngor a Chymdeithas Dai) a gwblhawyd y flwyddyn	500
Canran tenantiaid y Cyngor sy'n fodlon â'r gwasanaeth a ddarperir gan eu Landlord cymdeithasol	75%
Canran yr atgyweiriadau brys a gwblhawyd ar amser (dwyr awr)	95%
Canran yr atgyweiriadau brys a gwblhawyd ar amser (pum diwrnod gwaith)	70%
Nifer yr eiddo yn y sector rhentu preifat lle cafwyd gwared â pheryglon sylweddol (Categori 1 a 2) ar ôl ymyriadau gan y Gwasanaethau Rheoliadol a Rennir	Targed i fod yn seiliedig ar alldro 2023/24
Nifer yr eiddo gwag yn y sector preifat a ddaeth yn ôl i ddefnydd neu anheddau ychwanegol a grëwyd o ganlyniad i weithredu uniongyrchol awdurdodau lleol ar gartrefi gwag	I'w gadarnhau Ebrill 2024

## Buddsoddi mewn cymunedau

Byddwn yn:	Aelod Arweiniol	Cyfarwyddiaeth Arweiniol
Cymeradwyo Strategaeth Adfywio newydd i <b>gefnogi bywiogrwydd a hyfywedd canolfannau ardal a lleol</b> , gan gynnwys sefydlu pecyn cymorth dinas 15 munud erbyn mis Medi 2024.	Y Cyng Lynda Thorne, Y Cyng Russell Goodway a'r Cyng. Dan De'Ath	Gwasanaethau Oedolion, Tai a Chymunedau, Datblygu Economaidd a Chynllunio, Trafnidiaeth a'r Amgylchedd
<b>Buddsoddi yn ein cymunedau lleol</b> drwy: <ul style="list-style-type: none"> <li>Ddatblygu cyfleoedd adfywio ar gyfer Coridor Busnes De Glan-yr-afon, adnewyddu'r cynllun creu lleoedd erbyn mis Rhagfyr 2024;</li> <li>Dechrau gwaith cwmpasu i lywio cynllun creu lleoedd newydd ar gyfer Coridor Busnes y Rhath/Adamsdown erbyn mis Mawrth 2025;</li> <li>Gweithredu'r rhaglen gwella ystadau bresennol;</li> <li>Sicrhau cyllid ychwanegol Trawsnewid Trefi Llywodraeth Cymru ar gyfer prosiectau;</li> <li>Darparu'r rhaglen tair blynedd ar gyfer Cynlluniau Adnewyddu Cymdogaeth.</li> </ul>	Y Cyng Lynda Thorne	Gwasanaethau Oedolion, Tai a Chymunedau

Byddwn yn:	Aelod Arweiniol	Cyfarwyddiaeth Arweiniol
<p>Ymchwilio i <b>Hybiau Cymunedol, Ieuentid a Lles yn y dyfodol</b>, a'u darparu, gyda phartneriaid, gan gynnwys:</p> <ul style="list-style-type: none"> <li>Dwyn ymlaen cynlluniau ar gyfer Hyb Ieuentid yng nghanol y ddinas a chytuno ar opsiwn a ffefrir erbyn Mai 2024;</li> <li>Cytuno ar benaethiaid telerau a gweithio mewn partneriaeth â Bwrdd Iechyd Prifysgol Caerdydd a'r Fro (BIP) ar yr Achos Busnes Llawn ar gyfer yr Hyb Iechyd a Lles newydd yn Nhrelái a Chaerau erbyn diwedd 2024;</li> <li>Dechrau gwaith dichonoldeb gyda BIP i gwmpasu'r potensial ar gyfer partneriaeth Hyb Glan-yr-afon;</li> <li>Datblygu dyluniadau archwilio opsiynau ar gyfer Hybiau newydd ar safleoedd cynllunio strategol a phrosiectau tai ac adfywio mwy.</li> </ul>	Y Cyng Lynda Thorne	Gwasanaethau Oedolion, Tai a Chymunedau
<p><b>Trawsnewid Gwasanaethau Profedigaeth a Chofrestru</b> drwy foderneiddio darparu gwasanaethau, gwella mynediad at wasanaethau i bawb, gwneud gwelliannau digidol, nodi gofod claddu newydd ac ychwanegol i ddiwallu'r angen cymunedol ledled y ddinas a chyflwyno gwasanaethau newydd er budd ein trigolion.</p>	Y Cyng Dan De'Ath	Cynllunio, Trafnidiaeth a'r Amgylchedd

Dangosydd Perfformiad Allweddol	Targed
Swm yr arian allanol a sicrhawyd i ddarparu mentrau adfywio mewn cymunedau (gan gynnwys arian Adran 106 ar gyfer cyfleusterau cymunedol, grantiau Llywodraeth Cymru, a grantiau iechyd a gofal cymdeithasol)	£1m y flwyddyn
Nifer y ceisiadau am gyllid a gyflwynir bob blwyddyn i gyflwyno mentrau adfywio mewn cymunedau	4
Nifer yr ymweliadau â llyfrgelloedd a Hybiau ledled y ddinas	£1.5 miliwn
Nifer yr ymweliadau rhithiol â'n llyfrgell ddigidol 24 awr	2.5 miliwn
Nifer y llyfrau a fenthyciwyd o lyfrgelloedd a Hybiau ar draws y ddinas	1.6 Miliwn
Nifer y llyfrau digidol sydd wedi'u lawrlwytho o'n llyfrgell ddigidol 24 awr	1.1 Miliwn
Nifer yr ymweliadau â thudalennau ar wefan yr Hybiau	420,000
Canran y cwsmeriaid a gytunodd â'r datganiad 'Ar y cyfan bodlonodd yr Hyb fy ngofynion/Cefais yr hyn yr oedd ei angen arnaf'	95%
Nifer yr ymweliadau (â thudalennau) â'r Porthol Gwirfoddoli	85,000
Nifer yr oriau a gafodd eu gwirfoddoli o fewn Tai a Chymunedau	18,000

## Sicrhau y diogelir plant ac oedolion rhag y perygl o niwed a cham-drin

Byddwn yn:	Aelod Arweiniol	Cyfarwyddiaeth Arweiniol
<p><b>Sicrhau bod pawb, waeth pa mor agored i niwed, yn cadw llais yn eu gofal</b> drwy:</p> <ul style="list-style-type: none"> <li>Sicrhau bod ein gweithwyr cymdeithasol yn cymryd ymagwedd at alluedd meddyliol sy'n seiliedig ar gryfderau ac yn sicrhau bod pobl hŷn, cyn belled ag y bo modd, yn cadw llais a rheolaeth.</li> <li>Monitro'r Gwasanaethau Eiriolaeth sydd wedi'u hailgomisiynu i sicrhau'r bod yr amcanion a nodir yn Strategaeth Eiriolaeth Caerdydd a'r Fro yn cael eu cyflawni;</li> <li>Cynyddu'r defnydd o daliadau uniongyrchol drwy annog datblygiad microfentrau a recriwtio Cynorthwyr Personol.</li> </ul>	Y Cyng Norma Mackie	Gwasanaethau Oedolion, Tai a Chymunedau
<p><b>Gwella'r cymorth sydd ar gael i bobl â phroblemau iechyd meddwl</b> drwy:</p> <ul style="list-style-type: none"> <li>Gynorthwyo'r Bwrdd Iechyd y Brifysgol â'u prosiect Trawsnewid Cymunedol a'r adolygiad o wasanaethau i ddiwallu anghenion yr unigolion hynny nad oes angen gwasanaethau gofal a chymorth ffurfiol arnynt o bosib;</li> <li>Adolygu llwyddiant y gwasanaeth Iechyd a Lles ymhellach yn y Canolfannau, gan roi cymorth a chyngor a dod o hyd i atebion cymunedol i unigolion â phroblemau iechyd meddwl lefel isel;</li> <li>Nodi datrysiadau llety a chymorth ychwanegol i gefnogi pobl â phroblemau iechyd meddwl i symud o leoliadau preswyl/ysbyty neu lety anaddas tebyg i fyw'n annibynnol drwy ddatblygu piblinell o gynlluniau ychwanegol â chymorth ac ailgomisiynu gwasanaethau gofal erbyn mis Mawrth 2025;</li> <li>Datblygu cynigion ar gyfer gwella'r amgylchedd ar gyfer Gwasanaethau Dydd Tŷ Canna ar gyfer iechyd meddwl, parhau i adeiladu ar gymorth gwirfoddolwyr, a chwblhau'r dyluniad mewn partneriaeth â chynrychiolwyr defnyddwyr gwasanaeth Tŷ Canna i gyflwyno cynigion manwl erbyn mis Medi 2024.</li> </ul>	Y Cyng Norma Mackie	Gwasanaethau Oedolion, Tai a Chymunedau
<p><b>Gwella'r cymorth sydd ar gael i bobl sy'n byw gydag anableddau dysgu</b> drwy:</p> <ul style="list-style-type: none"> <li>Ddatblygu Cynllun Cyflawni ar gyfer Oedolion ag anabledd dysgu, gan nodi ystod o gynigion i sicrhau y gall unigolion fyw eu bywydau gorau yn eu cartrefi a'u cymunedau erbyn Mehefin 2024;</li> <li>Datblygu'r Gwasanaeth Dydd Anghenion Cymhleth ymhellach, gan sicrhau bod unigolion ag anableddau lluosog a difrifol yn gallu cael mynediad i'r gymuned a chyflwyno safle dewisol a chynigion cychwynnol ar gyfer gwell safle canolfannau erbyn mis Medi 2024;</li> <li>Gwella a chynyddu seibiannau dros nos;</li> <li>Datblygu cynigion ar gyfer llety newydd a chefnogi dewisiadau i hyrwyddo annibyniaeth a hwyluso camu i lawr o ofal preswyl.</li> </ul>	Y Cyng Norma Mackie	Gwasanaethau Oedolion, Tai a Chymunedau
<p><b>Gwella gwasanaethau i bobl ag awtistiaeth</b> drwy:</p> <ul style="list-style-type: none"> <li>Adolygu effeithiolrwydd yr hyfforddiant a sicrhau bod yr holl staff yn gallu defnyddio'r lefel briodol o hyfforddiant i ddiwallu anghenion pobl awtistig;</li> <li>Ymgorffori'r gwasanaeth niwroamrywiaeth arbenigol o fewn Gwasanaethau Oedolion ac adrodd ar ganlyniadau.</li> </ul>	Y Cyng Norma Mackie	Gwasanaethau Oedolion, Tai a Chymunedau

Byddwn yn:	Aelod Arweiniol	Cyfarwyddiaeth Arweiniol
<b>Llunio Strategaeth Deall Niwrowahaniaeth</b> sy'n sicrhau bod ein gwasanaethau'n adnabod ac yn diwallu anghenion dinasyddion niwrowahanol.	Y Cyng Norma Mackie	Gwasanaethau Oedolion, Tai a Chymunedau
<b>Sicrhau bod plant ac oedolion yn cael eu diogelu rhag y risg o niwed a chamdriniaeth</b> drwy: <ul style="list-style-type: none"> <li>Weithredu Cynllun Blynnyddol y Bwrdd Diogelu Rhanbarthol;</li> <li>Parhau i ddatblygu a gweithredu Model Diogelu'r Glasoed rhag Camfanteisio (SAFE) yn ystod y flwyddyn;</li> <li>Monitro'r atgyfeiriadau diogelu oedolion a dderbyniwyd a datblygu ymateb aml-asiantaeth rhagweithiol i faterion sy'n ail-ddigwydd;</li> </ul>	Y Cyng Ash Lister a'r Cyng Norma Mackie	Gwasanaethau Oedolion, Tai a Chymunedau, Gwasanaethau Plant a Pherfformiad a Phartneriaethau
<b>Gweithio gydag Iechyd Cyhoeddus Cymru a phartneriaid eraill i gyflawni gweithgarwch wedi'i dargedu i leihau anghydraddoldebau iechyd ledled y ddinas</b> , gan gynnwys: <ul style="list-style-type: none"> <li>Hyrwyddo sgrinio iechyd;</li> <li>Hyrwyddo manteisio ar frechiadau;</li> <li>Brwydro yn erbyn gordewdra plant.</li> </ul>	Y Cyng Julie Sangani	Gwasanaethau Oedolion, Tai a Chymunedau a Pherfformiad a Phartneriaethau
<b>Gweithio gyda Bwrdd Iechyd Prifysgol Caerdydd a'r Fro (BIP) ac Iechyd Cyhoeddus Cymru i wella mynediad at wasanaethau</b> drwy: <ul style="list-style-type: none"> <li>Gyfrannu at ddull partneriaeth o wella gwasanaethau yn y gymuned er mwyn atal derbyniadau i'r ysbyty;</li> <li>Cefnogi gwaith gan BIP Caerdydd a'r Fro i wella cymorth iechyd sydd ar gael i grwpiau ar y cyrion gan gynnwys ffoaduriaid, ceiswyr lloches, pobl sy'n gadael carchar a'r boblogaeth ddigartref gan gynnwys pobl sy'n cysgu ar y stryd.</li> </ul>	Y Cyng Julie Sangani a'r Cyng Norma Mackie	Gwasanaethau Oedolion, Tai a Chymunedau

Dangosydd Perfformiad Allweddol	Targed
Nifer yr unigolion sydd â phroblemau iechyd meddwl/anableddau dysgu sydd wedi'u cefnogi i gamu lawr i fwy o annibyniaeth	Monitro DPA, dim targed wedi'i osod
Nifer yr oedolion sydd angen gofal a chymorth gan ddefnyddio'r cynllun Taliadau Uniongyrchol	Gwaelodlin yn cael ei osod
Nifer yr ymholiadau amddiffyn oedolion a dderbyniwyd	Ddim yn briodol i osod targed
Canran yr ymholiadau amddiffyn oedolion a gwblhawyd cyn pen saith diwrnod	99%
Canran y camau gweithredu ar gyfer y Cyngor a gynhyrchir gan argymhellion adolygu arfer diogelu yn mynd rhagddynt i'w cwblhau yn y 12 mis ar ôl cyhoeddi'r adroddiad adolygiad	60%
Canran y camau gweithredu gwyrdd CMG ar gyfer y Cyngor yn hunanasesiad diogelu'r Bwrdd Diogelu Rhanbarthol	80%



Dangosydd Perfformiad Allweddol	Targed
Canran yr hunanasesiadau diogelu corfforaethol a gwblhawyd gan gyfarwyddiadau'r Cyngor	100%
Canran y camau gweithredu a gynhrychir o hunanasesiadau ddiogelu corfforaethol a symudwyd i'w cwblhau ar ddiwedd y flwyddyn	80%
Canran staff y cyngor yn cwblhau hyfforddiant ymwybyddiaeth diogelu	85%

## Creu cymunedau diogel a chynhwysol

Byddwn yn:	Aelod Arweiniol	Cyfarwyddiaeth Arweiniol
Gweithio fel rhan o'r Gwasanaethau Rheoliadol a Rennir (GRhR) i <b>ddiogelu iechyd, diogelwch a lles economaidd defnyddwyr, busnesau a thrigolion</b> drwy waith ar iechyd yr amgylchedd, safonau masnach a thrwyddedu fel y manylir yng Nghynllun bBsnes GRhR 2024/25.	Y Cyng Dan De'Ath	Datblygu Economaidd
<b>Arwain dull datrys problemau amlasiantaethol wedi'i dargedu ar gyfer manau lle y ceir problemau ymddygiad gwrthgymdeithasol cymhleth.</b>	Y Cyng Lynda Thorne	Perfformiad a Phartneriaethau
<b>Cyflawni amcanion Strategaeth Atal Trais Caerdydd</b> a gwerthuso'r cynnydd ar ddiwedd 2025.	Y Cyng Lynda Thorne	Perfformiad a Phartneriaethau
<b>Cyflawni'r Strategaeth Trais yn erbyn Menywod, Cam-drin Domestig a Thrais Rhywiol 2023-26 gyda phartneriaid.</b>	Y Cyng Lynda Thorne	Gwasanaethau Oedolion, Tai a Chymunedau
<b>Ailgomisiynu'r ddarpariaeth arbenigol o wasanaethau Trais yn erbyn Menywod, Cam-drin Domestig a Thrais Rhywiol erbyn mis Mawrth 2025.</b>	Y Cyng Lynda Thorne	Gwasanaethau Oedolion, Tai a Chymunedau
Gweithio gyda phartneriaid yn y sector cyhoeddus a phreifat i <b>gyflawni pedwar maes Strategaeth genedlaethol CONTEST</b> (Atal, Diogelu, Paratoi, Dilyn) er mwyn cadw Caerdydd yn ddiogel rhag bygythiad terfysgaeth.	Y Cyng Lynda Thorne	Perfformiad a Phartneriaethau
<b>Parhau i arwain ymateb ledled y ddinas i groesawu ffoaduriaid a cheiswyr lloches</b> , gan gynnwys: <ul style="list-style-type: none"> <li>Cefnogi mynediad i lety, addysg, cyflogaeth a gwasanaethau iechyd;</li> <li>Rheoli effaith gwasgariad lloches cyflym;</li> <li>Datblygu gwell gwasanaeth cyngor a chymorth ar gyfer ffoaduriaid a cheiswyr lloches;</li> <li>Gweithio gyda Llywodraeth Cymru a Llywodraeth y DU i sicrhau tegwch cyllido a darparu dull gweithredu ledled Cymru.</li> </ul>	Y Cyng Julie Sangani	Perfformiad a Phartneriaethau

Dangosydd Perfformiad Allweddol	Targed
Y ganran y sefydliadau bwyd sy'n cyflawni sgôr safonol hylendid bwyd o 3 neu uwch	Targed i fod yn seiliedig ar alldro 2023/24
Y graddau y mae dinasyddion yn cytuno bod gwasanaethau cyhoeddus lleol yn delio'n llwyddiannus ag ymddygiad gwrthgymdeithasol a throsedd yn eu hardal leol	Monitro DPA, dim targed wedi'i osod
Canran y preswylwyr sy'n fodlon ar lefel ymddygiad gwrthgymdeithasol yn eu cymdogaeth	Monitro DPA, dim targed wedi'i osod
Canran staff y Cyngor sy'n cwblhau modiwl ar-lein Lefel 1 y Fframwaith Hyfforddi Cenedlaethol ar drais yn erbyn menywod, cam-drin domestig a thrais rhywiol fel canran o'r holl staff	85%

## Hyrwyddo'r Gymraeg

Byddwn yn:	Aelod Arweiniol	Cyfarwyddiaeth Arweiniol
<b>Cyflawni ymrwymadau Cyngor Caerdydd yn Strategaeth Caerdydd Ddwieithog i'r ddinas gyfan 2022-27</b> a hyrwyddo a chefnogi twf y Gymraeg i helpu i gyflawni strategaeth 'Cymraeg 2050: Miliwn o siaradwyr Cymraeg' Llywodraeth Cymru.	Y Cyng Huw Thomas	Perfformiad a Phartneriaethau
<b>Cynyddu nifer a chanran y siaradwyr Cymraeg yn y gweithlu</b> yn unol â'r Polisi 'Caerdydd Ddwieithog: Cyngor Ddwieithog' ac ehangu'r gallu i ddarparu gwasanaethau dwieithog drwy weithredu Strategaeth Sgiliau Iaith Gymraeg.	Y Cyng Huw Thomas	Perfformiad a Phartneriaethau

Dangosydd Perfformiad Allweddol	Targed
Nifer y staff sydd â sgiliau Cymraeg (Cynnydd o 20% erbyn 2026/27 yn unol â Strategaeth Caerdydd Ddwieithog 2022-27)	1,150
Nifer y staff sy'n mynychu cyrsiau Cymraeg (Cynnydd o 50% erbyn 2026/27 yn unol â Strategaeth Caerdydd Ddwieithog 2022-27)	Targed i fod yn seiliedig ar alldro 2023/24

## Cefnogi chwaraeon ar lawr gwlad a chymunedol ar draws y ddinas

Byddwn yn:	Aelod Arweiniol	Cyfarwyddiaeth Arweiniol
Ymgorffori'r Strategaeth Gweithgarwch Corfforol a Chwaraeon 2022-27, a gweithio gyda phartneriaid i ddatblygu cynlluniau pellach sy'n gwella cyfranogiad, yn denu buddsoddiad, yn gwella iechyd, yn mynd i'r afael ag anghydraddoldeb, ac yn sicrhau cynaliadwyedd y ddarpariaeth;	Y Cyng Jennifer Burke	Datblygu Economaid
Cefnogi mynediad i glybiau a sefydliadau chwaraeon cymunedol lleol, cynyddu cyfranogiad mewn chwaraeon a gwella cyfleoedd allgyrsiol drwy'r dull Ysgolion Bro;	Y Cyng Jennifer Burke a'r Cyng Sarah Merry	Datblygu Economaid, ac Addysg a Dysgu Gydol Oes
Cefnogi clybiau chwaraeon cymunedol â phwyslais arbennig ar grwpiau heb gynrychiolaeth ddigonol.	Y Cyng Jennifer Burke	Datblygu Economaid
Sicrhau bod Partneriaethau Chwaraeon Rhanbarthol Chwaraeon Cymru yn adlewyrchu blaenoriaethau Caerdydd;	Y Cyng Jennifer Burke	Datblygu Economaid
Gweithio gyda chlybiau chwaraeon mawr er mwyn sicrhau manteision i drigolion Caerdydd, gan ganolbwyntio ar flaenoriaethau a nodwyd.	Y Cyng Jennifer Burke	Datblygu Economaid
Parhau i weithio gyda GLL, gweithredu mesurau a nodir yn y Cynllun Trawsnewidiol sydd wedi'i anelu at <b>wella ansawdd a chynaliadwyedd y gwasanaeth</b> : <ul style="list-style-type: none"> <li>Gweithio mewn partneriaeth â GLL i weithredu rhaglen o waith i gyflawni ystâd hamdden gynaliadwy a charbon isel;</li> <li>Ymgymryd â gwaith gwella arfaethedig i Ganolfan Hamdden Pentwyn.</li> </ul>	Y Cyng Jennifer Burke	Datblygu Economaid

Dangosydd Perfformiad Allweddol	Targed
Nifer yr ymweliadau â chanolfannau chwaraeon a hamdden yr Awdurdod Lleol yn ystod y flwyddyn fesul 1,000 o'r boblogaeth lle mae'r cyfranogwr yn gwneud gweithgarwch corfforol	Targed i fod yn seiliedig ar alldro 2023/24

## Darparu parciau a manau cyhoeddus o ansawdd uchel

Byddwn yn:	Aelod Arweiniol	Cyfarwyddiaeth Arweiniol
Cynyddu nifer y parciau yng Nghaerdydd sy'n cyflawni Gwobr y Faner Werdd - y safon ryngwladol ar gyfer rheoli parciau a manau gwyrdd - gan gynnwys parciau o fewn yr arc ddeheuol;	Y Cyng Jennifer Burke	Datblygu Economaid
Gweithio gyda phartneriaid i weithredu cynllun i gynyddu gorchudd coed Caerdydd o 18.9% i 25% erbyn 2030 ac i adrodd bob blwyddyn ar y cynnydd yn erbyn y targed hwn;	Y Cyng Jennifer Burke	Datblygu Economaid
Parhau i gyflawni'r camau gweithredu o Strategaeth Rhandiroedd 2022-27.	Y Cyng Jennifer Burke	Datblygu Economaid
Hyrwyddo'r manteision a chefnogi datblygiad y mudiad gwirfoddolwyr, drwy'r Fforwm Cyfeillion a llwyfannau yn y gymuned;	Y Cyng Jennifer Burke	Datblygu Economaid
Gweithredu rhaglen o Adran 106 sef Adnewyddu Asedau a Chyfalaf i Barciau i gynnwys chwaraeon, chwarae a gwelliannau seilwaith.	Y Cyng Jennifer Burke	Datblygu Economaid
Cefnogi datblygiad Dinas Parc Cenedlaethol i Gaerdydd drwy greu rhwydweithiau lleol a phartneriaeth Sefydliad Dinas Parciau Cenedlaethol.	Y Cyng Jennifer Burke	Datblygu Economaid
Parhau i ddiogelu ein parciau a'n manau gwyrdd drwy ein partneriaeth â Meysydd Chwarae Cymru Cymru, a thrwy osod cyfran arall o feysydd mewn ymddiriedolaeth.	Y Cyng Jennifer Burke	Datblygu Economaid

Dangosydd Perfformiad Allweddol	Targed
Nifer y parciau a manau agored Baner Werdd	20
Canran y preswylwyr sy'n fodlon â pharciau a manau agored	Gwaelodlin yn cael ei osod
Nifer yr oriau gwirfoddoli sydd wedi'u hymrwymo i barciau a manau gwyrdd	Targed i fod yn seiliedig ar alldro 2023/24
Nifer y coed a blannwyd y flwyddyn	30,000

# Amcan Lles 5:

Prifddinas sy'n gweithio dros Gymru



---

Mae economi Caerdydd yn sbardun pwysig i ffyniant rhanbarthol a chenedlaethol. Dros y degawdau diwethaf, mae'r ddinas wedi chwarae rhan hanfodol wrth greu swyddi newydd net ac, yn fwy diweddar, wrth arwain yr adferiad ôl-Covid.

Mae creu mwy o gyfleoedd cyflogaeth o ansawdd uchel – sy'n hygyrch i bobl leol - yn parhau i fod yn flaenoriaeth i'r Cyngor. Er mwyn denu swyddi sy'n talu'n dda a chadw gweithlu medrus, bydd y Cyngor yn parhau i fuddsoddi mewn trafndiaeth a seilwaith busnes, yn cefnogi sectorau allweddol ac yn helpu i lunio amgylchedd cefnogol ar gyfer datblygu busnes. Bydd hyn i gyd yn cael ei gefnogi gan raglen adfywio uchelgeisiol a fydd yn parhau i drawsnewid y bae a chanol y ddinas, a sefydlu ardaloedd busnes newydd ledled y ddinas.

**Ein blaenoriaethau ar gyfer creu Caerdydd gryfach, tecach a gwyrddach yn 2024/25:**

- Arwain y datblygiad economaidd yng Nghymru
- Arwain y datblygiad economaidd yng Nghaerdydd
- Cefnogi'r sector diwylliannol a'r rhaglen digwyddiadau mawr





Beth fyddwn ni'n ei wneud i sicrhau bod Caerdydd yn brifddinas sy'n gweithio dros Gymru

### Arwain y datblygiad economaidd yng Nghymru

Byddwn yn:	Aelod Arweiniol	Cyfarwyddiaeth Arweiniol
Gweithio gyda Phrifddinas-Ranbarth Caerdydd i <b>datblygu prosiectau Caerdydd, cefnogi prosiectau dinas-ranbarth ehangach</b> a sicrhau bod trefniadau'r Cydbwyllgor Corfforaethol yn cefnogi datblygiad economaidd yng Nghaerdydd, ei busnesau a'i chymunedau.	Y Cyng Huw Thomas	Datblygu Economaidd
<b>Sicrhau bod Caerdydd yn parhau i fod yn ddinas ryngwladol agored, gystadleuol ac eangfrydig</b> drwy: <ul style="list-style-type: none"> <li>Barhau i weithio gyda Phrifddinas-Ranbarth Caerdydd, Llywodraeth Cymru, Porth y Gorllewin a Llywodraeth y DU i hyrwyddo'r ddinas fel lle i fuddsoddi;</li> <li>Manteisio i'r eithaf ar y cyfleoedd i Gaerdydd o gynlluniau cyllido Llywodraeth Cymru a'r DU fel y Gronfa Ffyniant Gyffredin ac unrhyw gynlluniau olynol.</li> </ul>	Y Cyng Huw Thomas	Datblygu Economaidd

## Arwain y datblygiad economaidd yng Nghaerdydd

Byddwn yn:	Aelod Arweiniol	Cyfarwyddiaeth Arweiniol
<p><b>Gwella canol y ddinas fel lleoliad i fusnesau a buddsoddi ac gadarnhau ei rôl fel canolfan gyflogaeth genedlaethol</b> drwy weithio gyda phartneriaid i:</p> <ul style="list-style-type: none"> <li>Barhau i ddatblygu'r Metro Canolog a'r Cei Canolog gan ymestyn yr ardal fusnes i'r de o'r orsaf;</li> <li>Cefnogi datblygu adeiladau masnachol newydd;</li> <li>Gweithio gyda thirfeddianwyr i ddenu buddsoddiad a datblygiad yn y sector manwerthu, masnachol a lletygarwch.</li> </ul>	Y Cyng Russell Goodway	Datblygu Economaidd
<p><b>Datblygu cynlluniau ar gyfer cyflawni adfywiad Cwr y Gamlas</b> yn dilyn agor yr Arena newydd gan gynnwys cwblhau'r opsiwn dylunio cysyniad terfynol ar gyfer Cam 2 y Gamlas erbyn diwedd 2024, gyda dyluniad manwl i'w ddilyn yn 2025, a'r gwaith adeiladu wedi'i dargedu ar gyfer 2026/27 (yn amodol ar gyllid).</p>	Y Cyng Russell Goodway a'r Cyng. Dan De'Ath	Datblygu Economaidd a Chynllunio, Trafnidiaeth a'r Amgylchedd
<p><b>Ysgrifennu pennod newydd yn hanes adfywio Bae Caerdydd</b> drwy:</p> <ul style="list-style-type: none"> <li>Cyflwyno'r Arena Dan Do Amlbwrpas newydd erbyn 2026/27;</li> <li>Dechrau cyflwyno adfywiad ehangach safle Glanfa'r Iwerydd erbyn 2025/26;</li> <li>Gweithio gyda phartneriaid i ddatblygu ardal y Dociau Sych gyda'r targed o ddechrau ar y safle erbyn 2025/26;</li> <li>Datblygu ymhellach y strategaeth ddatblygu ar gyfer cam nesaf y Pentref Chwaraeon Rhyngwladol gan gynnwys cefnogi partneriaid datblygu, cyflwyno strategaeth ynni i gefnogi'r datblygiad newydd a'r seilwaith chwaraeon presennol, a dod â chynlluniau seilwaith chwaraeon diwygiedig i ben gyda'r datblygiad cam cyntaf i ddechrau yn 2024/25;</li> <li>Cyflwyno cynigion i ddiogelu ac adfywio adeiladau hanesyddol yn y Bae.</li> </ul>	Y Cyng Russell Goodway	Datblygu Economaidd
<p><b>Datblygu economi gynaliadwy dinas gyfan</b> drwy:</p> <ul style="list-style-type: none"> <li>Gefnogi'r gwaith o gwblhau Parc Caerdydd fel rhan o'n Strategaeth Ddiwydiannol ar gyfer dwyrain y ddinas;</li> <li>Gweithio gyda Media.Cymru i gefnogi twf mentrau creadigol yn y ddinas;</li> <li>Hyrwyddo Caerdydd fel lleoliad mewnfuddsoddi ar gyfer cyflogaeth gwerth ychwanegol uchel o'r sectorau preifat a chyhoeddus;</li> <li>Gweithio gyda phartneriaid i ddenu buddsoddiad mewn gofod arloesi a chychwyn busnes ar draws y ddinas a chefnogi'r sector;</li> <li>Denu buddsoddiad yn seilwaith digidol ein dinas.</li> </ul>	Y Cyng Russell Goodway	Datblygu Economaidd a Chynllunio, Trafnidiaeth a'r Amgylchedd



Byddwn yn:	Aelod Arweiniol	Cyfarwyddiaeth Arweiniol
<p>Gweithio gyda phartneriaid fel Llywodraeth Cymru a Caerdydd AM BYTH i gefnogi'r sectorau manwerthu a lletygarwch drwy:</p> <ul style="list-style-type: none"> <li>• Archwilio pwerau cyllidol fel yr Ardoll Twristiaeth i gefnogi buddsoddiad yn y sector;</li> <li>• Cwblhau gwaith adfer ac adnewyddu Marchnad Caerdydd erbyn mis Rhagfyr 2026.</li> </ul>	Y Cyng Russell Goodway	Datblygu Economaidd

Dangosydd Perfformiad Allweddol	Targed
Faint o ofod swyddfa 'Gradd A' sydd wedi'i ymrwmo iddo yng Nghaerdydd (Mae hwn yn darged dwy flynedd treigl.)	Targed i fod yn seiliedig ar alldro 2023/24
Maint y gofod cydweithio (m <sup>2</sup> ) a wnaed ar gael o fewn y flwyddyn ariannol	Gwaelodlin yn cael ei osod
Nifer y swyddi newydd a grëwyd ac a ddiogelwyd lle mae'r Cyngor wedi chwarae rhan weithredol	750
Nifer ymwelwyr Canol y Ddinas	Targed i fod yn seiliedig ar alldro 2023/24

## Cefnogi'r sector diwylliannol a'r rhaglen digwyddiadau mawr

Byddwn yn:	Aelod Arweiniol	Cyfarwyddiaeth Arweiniol
<p><b>Tyfu Caerdydd fel canolfan o greadigrwydd a diwylliant</b> drwy:</p> <ul style="list-style-type: none"> <li>Cyflwyno Digwyddiad Gŵyl Gerddoriaeth Fawr sy'n dod ag amrywiaeth o ddiwyddiadau, prosiectau a gweithgareddau cerddorol yn y ddinas ynghyd yn hydref 2024 i hyrwyddo a sefydlu Caerdydd fel cyrchfan ar gyfer twristiaeth gerddorol;</li> <li>Datblygu Strategaeth Ddiwylliannol newydd i Gaerdydd erbyn mis Mawrth 2025.</li> </ul>	Y Cyng Jennifer Burke	Datblygu Economaidd
<b>Gweithredu'r strategaeth fuddsoddi ar gyfer Neuadd Dewi Sant erbyn 2025.</b>	Y Cyng Jennifer Burke	Datblygu Economaidd
<b>Datblygu Strategaeth Twristiaeth a Digwyddiadau newydd i'w hymgyngori arni erbyn diwedd 2024.</b>	Y Cyng Jennifer Burke	Datblygu Economaidd
Gweithio mewn partneriaeth â Llywodraeth Cymru a'r DU i <b>ddenu a chyflwyno digwyddiadau chwaraeon rhyngwladol mawr newydd</b> , gan gynnwys Cwpan Pencampwyr Investec 2025 a Rowndiau Terfynol Cwpan Her EPCR, a Phencampwriaethau Pêl-droed Euro 2028 yng Nghaerdydd.	Y Cyng Jennifer Burke	Datblygu Economaidd

Dangosydd Perfformiad Allweddol	Targed
Nifer yr ymwelwyr sy'n aros dros nos	Targed i fod yn seiliedig ar alldro 2023/24
Cyfanswm nifer yr ymwelwyr	Targed i fod yn seiliedig ar alldro 2023/24
Cyfanswm diwrnodau ymwelwyr	Targed i fod yn seiliedig ar alldro 2023/24
Cyfanswm gwariant ymwelwyr	Targed i fod yn seiliedig ar alldro 2023/24

# Amcan Lles 6:

## Caerdydd Un Blaned



Mae effeithiau'r argyfyngau hinsawdd a natur eisoes yn cael eu teimlo yng Nghaerdydd, gan gynnwys patrymau tywydd eithafol a newidiadau mewn bioamrywiaeth. Os ydym am gyflawni ein hymrwymadau Un Blaned, bydd angen newidiadau sylweddol dros y degawd nesaf i'r ffordd y mae'r ddinas yn tyfu, sut mae gwasanaethau cyhoeddus yn cael eu darparu yn ein cymunedau ac i'n systemau trafnidiaeth, ynni, gwastraff a dŵr.

**Ein blaenoriaethau ar gyfer creu Caerdydd gryfach, tecach a gwyrddach yn 2024/25:**

- **Ymateb i'r Argyfwng Hinsawdd**
- **Trawsnewid systemau trafnidiaeth gyhoeddus a theithio llesol Caerdydd**
- **Rhoi cynaliadwyedd a lles wrth wraidd twf y ddinas**
- **Gwella amddiffynfeydd rhag llifogydd Caerdydd**
- **Adeiladu gwydnwch yn ein rhwydwaith priffyrdd**
- **Gwneud Caerdydd yn ddinas ailgylchu o'r radd flaenaf**
- **Gweithio fel un tîm i gadw ein strydoedd yn lân**



# Yr hyn fyddwn ni'n ei wneud i gyflawni Un Blaned Caerdydd

## Ymateb i'r Argyfwng Hinsawdd

Byddwn yn:	Aelod Arweiniol	Cyfarwyddiaeth Arweiniol
<p><b>Adrodd ar y cynnydd o ran cyflwyno strategaeth Un Blaned Caerdydd</b> drwy:</p> <ul style="list-style-type: none"> <li>Nodi'n flynyddol allyriadau carbon y Cyngor;</li> <li>Adolygu Cynllun Gweithredu Caerdydd Un Blaned yn ôl yr angen i adlewyrchu cynnydd, heriau, a blaenoriaethau sy'n dod i'r amlwg mewn amgylchedd ariannol cyfyngedig.</li> </ul>	Y Cyng Huw Thomas a'r Cyng. Caro Wild	Cynllunio, Trafnidiaeth a'r Amgylchedd
<p><b>Arwain yn feiddgar ar newid hinsawdd:</b></p> <ul style="list-style-type: none"> <li><b>Ar draws y sefydliad</b> trwy yrru allyriadau i bob cyfarwyddiaeth a sicrhau bod ystyriaeth lawn yn cael ei roi i garbon wrth wneud penderfyniadau;</li> <li><b>Ar draws y ddinas</b> drwy weithio gyda Llywodraeth Cymru ar newid ymddygiad dinasyddion mewn meysydd fel gwastraff, defnydd ynni a thrafnidiaeth;</li> <li>Gweithio gyda phartneriaid fel Prifddinas-Ranbarth Caerdydd, sefydliadau'r sector cyhoeddus ac asiantaethau Llywodraeth Cymru i ddatblygu prosiectws newydd ar gyfer bargaen ddinesig werdd.</li> </ul>	Y Cyng Caro Wild	Cynllunio, Trafnidiaeth a'r Amgylchedd
<p><b>Cyflawni'r contract Dylunio ac Adeiladu ar gyfer Cam 1 Rhwydwaith Gwres Caerdydd</b> yn unol â'r rhaglen gaffael, gyda'r profion 'gwres ymlaen' cyntaf yn haf 2024 ac ymgysylltu â phartneriaid, darpar gwsmeriaid a'r sector datblygu i ddechrau cwmpasu cam nesaf y rhwydwaith.</p>	Y Cyng Caro Wild	Cynllunio, Trafnidiaeth a'r Amgylchedd
<p><b>Cyhoeddi Cynllun Ynni Ardal Leol ar gyfer y ddinas erbyn haf 2024</b> mewn ymgynghoriad â rhanddeiliaid mewnol ac allanol ac yn dilyn hyn, gweithio gyda phartneriaid i ddatblygu cynllun gweithredu ynni lleol a phrosiectws buddsoddi ynni.</p>	Y Cyng Caro Wild	Datblygu Economaidd a Chynllunio, Trafnidiaeth a'r Amgylchedd
<p><b>Datblygu Strategaeth Ôl-ffitio Effeithlonrwydd Ynni Tai</b>, gan nodi dulliau ymgysylltu a chyngor, cyfleoedd ariannu, llwybrau cyflawni a thargedau ar gyfer gwahanol fathau o anheddau, deiliadaethau a grwpiau economaidd-gymdeithasol ledled y ddinas.</p>	Y Cyng Caro Wild, y Cyng Lynda Thorne a'r Cyng Dan De'Ath	Cynllunio, Trafnidiaeth a'r Amgylchedd, Oedolion, Tai a Chymunedau, Datblygu Economaidd
<p>Cwblhau'r adolygiad o'r Rhaglen Amnewid Fflyd i <b>fanteisio i'r eithaf ar y newid i gerbydau glân a defnydd mwy effeithlon</b> o fflyd bresennol y Cyngor.</p>	Y Cyng Caro Wild	Adnoddau
<p><b>Gweithio gyda phartneriaid i sicrhau cyllid ar gyfer cam nesaf seilwaith cerbydau trydan cyhoeddus yn gyson</b> â'r map ffordd seilwaith pwyntiau gwefru.</p>	Y Cyng Caro Wild	Cynllunio, Trafnidiaeth a'r Amgylchedd

Byddwn yn:	Aelod Arweiniol	Cyfarwyddiaeth Arweiniol
<p><b>Hyrwyddo bwyd iach, lleol a charbon isel drwy gyflawni</b> ac, yn ôl yr angen, adolygu strategaeth Bwyd Caerdydd, a chefnogi cais partneriaeth Bwyd Caerdydd i fod y 'Lle Bwyd Cynaliadwy Aur' cyntaf yng Nghymru, gan gynnwys:</p> <ul style="list-style-type: none"> <li>Datblygu cynllun i gynyddu cyfleoedd cynhyrchu bwyd lleol (masnachol a chymunedol) gan gynnwys: <ul style="list-style-type: none"> <li>Datblygu safle peilot ar gyfer tyfu cymunedol erbyn mis Mawrth 2025;</li> <li>Cyflwyno Her Bwyd Prifddinas-Ranbarth Caerdydd erbyn mis Medi 2025;</li> </ul> </li> <li>Gweithio gyda'r gyfarwyddiaeth Addysg i ddatblygu cynlluniau i sicrhau bod prydau ysgol yn iach a sicrhau'r nifer fwyaf o gyfleoedd ar gyfer cadwyni cyflenwi mwy cynaliadwy a charbon-is;</li> <li>Datblygu strategaeth defnydd tir i fynd i'r afael ag anghydraddoldeb mynediad i fwyd ffres iach ar draws y ddinas drwy: <ul style="list-style-type: none"> <li>Integreiddio i'r broses Cynllun Datblygu Lleol Newydd;</li> <li>Gweithio gyda phartneriaid i adolygu mesurau i reoli mynediad i allfeydd bwyd cyflym afiachus ger ysgolion.</li> </ul> </li> </ul>	<p><b>Y Cyng Julie Sangani a'r Cyng. Dan De'Ath</b></p>	<p><b>Cynllunio, Trafnidiaeth a'r Amgylchedd</b></p>
<p><b>Arwain y ddadl ar botensial ynni adnewyddadwy</b> yn Aber Afon Hafren drwy Gomisiwn Annibynnol Porth y Gorllewin.</p>	<p><b>Y Cyng Huw Thomas</b></p>	<p><b>Perfformiad a Phartneriaethau</b></p>

Dangosydd Perfformiad Allweddol	Targed
Canran y bobl sy'n teimlo y dylai'r Cyngor barhau i weithredu mewn ymateb i'r Argyfwng Hinsawdd	<b>Gwaelodlin yn cael ei osod</b>
Nifer eiddo'r sector rhentu preifat lle mae effeithlonrwydd ynni wedi'i wella trwy weithredu uniongyrchol gan Wasanaethau Rheoliadol a Rennir	<b>Targed i fod yn seiliedig ar alldro 2023/24</b>
Nifer y mesurau effeithlonrwydd ynni a osodwyd mewn eiddo domestig sy'n eiddo i'r Cyngor	<b>750</b>
Nifer cerbydau'r Cyngor sy'n rhai trydan	<b>Targed i fod yn seiliedig ar alldro 2023/24</b>



## Trawsnewid systemau trafndiaeth gyhoeddus a theithio llesol Caerdydd

Byddwn yn:	Aelod Arweiniol	Cyfarwyddiaeth Arweiniol
<p>Gweithio mewn partneriaeth â Llywodraeth Cymru, Trafnidiaeth Cymru ac Uned Gyflawni Comisiwn Trafnidiaeth Burns i <b>ddylunio a darparu Rhwydwaith Tramiau Caerdydd a'r Rhanbarth (Metro)</b>, a fydd yn cynnwys:</p> <ul style="list-style-type: none"> <li>Sicrhau bod Cam 1a o Cledrau Croesi Caerdydd yn mynd yn ei flaen i dendr ac achos busnes llawn erbyn mis Mawrth 2025;</li> <li>Cam 1 Metro Cledrau Croesi Canol y Ddinas i Fae Caerdydd erbyn 2028;</li> <li>Cwblhau Gorsaf Butetown ac uwchraddio Gorsaf Bae Caerdydd erbyn mis Rhagfyr 2026;</li> <li>Cyflwyno sylwadau i Lywodraeth Cymru i gomisiynu astudiaeth ar fanteision trenau amlach ar Linell y Ddinas i Ganol Caerdydd;</li> <li>Cwblhau gwaith astudio a dylunio ar gyfer cysylltiad ramp rhwng Cledrau Croesi a Llinell y Ddinas erbyn mis Rhagfyr 2025;</li> <li>Nodi manteision strategol Parc Caerdydd a chefnogi cynnydd yn amodol ar ganiatâd cynllunio i'r datblygiad;</li> <li>Cefnogi datblygiad Cam 2 Bae i Heol Casnewydd erbyn 2030 a lobïo am gyllid i fwrw ymlaen â Gorsaf Heol Casnewydd (Dwyrain Caerdydd) a Stryd Pen y Lanfa;</li> <li>Nodi'r achos strategol dros orsaf newydd ym Melin Trelái, yn amodol ar sicrhau cynnydd mewn amlder ar Linell y Ddinas;</li> <li>Lobïo Llywodraeth Cymru i ddatblygu gorsafoedd newydd ym Mharc y Rhath a Gabalfa;</li> <li>Gweithio gyda Llywodraeth Cymru i geisio gwelliannau mawr i amledd gwasanaeth i Coryton a Radur erbyn 2028;</li> <li>Cyflwyno gorsaf newydd ar Heol y Crwys erbyn</li> </ul>	Y Cyng Dan De'Ath	Cynllunio, Trafnidiaeth a'r Amgylchedd
<p>Parhau i <b>fwrw ymlaen â'r gwelliannau trafndiaeth ac aer glân graddol yng nghanol y ddinas</b> gan gynnwys:</p> <ul style="list-style-type: none"> <li>Cam 1 Dwyrain Canol y Ddinas erbyn Mawrth 2025;</li> <li>Stryd y Castell erbyn diwedd 2026;</li> <li>Boulevard de Nantes erbyn mis Mawrth 2026 (yn amodol ar gyllid).</li> </ul>	Y Cyng Dan De'Ath	Cynllunio, Trafnidiaeth a'r Amgylchedd
<p><b>Sicrhau ansawdd aer da</b> drwy:</p> <ul style="list-style-type: none"> <li>Ddiweddarau'r Strategaeth Aer Glân a'r Cynllun Gweithredu erbyn Mawrth 2025 a gweithredu mesurau pellach i wella ansawdd aer;</li> <li>Adolygu data ansawdd aer amser real i asesu a nodi tueddiadau o ran llygredd i asesu ymyriadau pellach a fydd yn lleihau llygredd aer ymhellach;</li> </ul>	Y Cyng Caro Wild a'r Cyng. Dan De'Ath	Cynllunio, Trafnidiaeth a'r Amgylchedd
<p><b>Parhau i gefnogi'r sector tacsï i gyflymu tuag at gyflawni fflydoedd 'Heb allyriadau' drwy:</b></p> <ul style="list-style-type: none"> <li>Gynnwys cynigion ar gyfer codi tâl cerbydau trydan ar gyfer tacsï yn y dyfodol o fewn y Strategaeth Tacsï;</li> <li>Lansio cynllun grant peilot i gefnogi'r gostyngiad mewn allyriadau fflyd cerbydau hacni.</li> </ul>	Y Cyng Dan De'Ath	Cynllunio, Trafnidiaeth a'r Amgylchedd

Byddwn yn:	Aelod Arweiniol	Cyfarwyddiaeth Arweiniol
<p><b>Cefnogi dyheadau trafndiaeth gyhoeddus yn y Papur Gwyn Trafndiaeth</b> drwy:</p> <ul style="list-style-type: none"> <li>• Cyflawni'r Strategaeth Blaenoriaeth Bysus;</li> <li>• Datblygu'r Rhaglen Coridorau Bysus Strategol drwy symud ymlaen ag achosion busnes a gwaith dylunio ar gyfer darparu Coridor Trafndiaeth Gynaliadwy Dwyrain-Orllewin a Choridor Bws y Gogledd erbyn 2026;</li> <li>• Datblygu'r Rhaglen Rhwydwaith Bysus Lleol a fydd yn darparu prosiectau gwella ledled y ddinas i fynd i'r afael â meysydd problemus, gwella blaenoriaeth bysus ac amseroedd teithio lle bo angen dros y pum mlynedd nesaf.</li> </ul>	Y Cyng Dan De'Ath	Cynllunio, Trafndiaeth a'r Amgylchedd
<p><b>Rhaglennu'r gwaith o gyflawni cynllun pont groesi yn Llanrhymni yn</b> amodol ar sicrhau amodau cynllunio fel rhan o gynllun adfywio ehangach.</p>	Y Cyng Dan De'Ath a'r Cyng. Lynda Thorne	Datblygu Economaidd a Chynllunio, Trafndiaeth a'r Amgylchedd
<p>Parhau i fuddsoddi mewn <b>rhwydwaith beicio ar wahân</b> ar draws y ddinas drwy:</p> <ul style="list-style-type: none"> <li>• Wella Taith Taf, ac archwilio opsiynau dylunio a mynd ati i gynllunio ar gyfer Pont y Cei Canolog newydd erbyn mis Mawrth 2025;</li> <li>• Archwilio opsiynau ariannu ar gyfer Pont y Gored Ddu newydd gyda Phrifysgol Caerdydd erbyn mis Mawrth 2027;</li> <li>• Cyflawni: <ul style="list-style-type: none"> <li>• Beicffordd 5 o ganol y ddinas i Rodfa Lawrenny erbyn mis Awst 2025;</li> <li>• Beicffordd Canol y ddinas i Barc y Rhath erbyn 2026;</li> <li>• Beicffordd 4.2 o'r A48 i Landaf erbyn mis Mawrth 2026;</li> <li>• Cysylltiad rhwydwaith rhwng Caerdydd a Chasnewydd erbyn 2030;</li> <li>• Rhwydwaith llawn ledled y ddinas erbyn 2030;</li> <li>• Rhaglen sy'n cael ei harwain gan alw o 50 o fannau cadw beiciau yn ystod 2025 gan benodi cyflenwr erbyn mis Rhagfyr 2024.</li> </ul> </li> </ul>	Y Cyng Dan De'Ath	Cynllunio, Trafndiaeth a'r Amgylchedd
<p><b>Meithrin diwylliant teithio llesol cryf ym mhob ysgol yng Nghaerdydd erbyn 2027</b> drwy:</p> <ul style="list-style-type: none"> <li>• Ymgysylltu â phob ysgol i gefnogi'r gwaith o weithredu eu Cynlluniau Teithio Llesol a sicrhau'r nifer uchaf posib o deithiau ysgol a wneir drwy gerdded, sgwtio a beicio;</li> <li>• Cyflawni cynlluniau seilwaith i hwyluso teithiau gweithredol i ysgolion;</li> <li>• Cyflwyno mesurau i atal teithio mewn ceir i'r ysgol gan gynnwys Strydoedd Ysgolion a chyfyngiadau parcio ychwanegol.</li> </ul>	Cyng Dan De'Ath a'r Cyng. Sarah Merry	Cynllunio, Trafndiaeth a'r Amgylchedd
<p><b>Gwneud strydoedd yn fwy diogel a gwyrdd</b> drwy:</p> <ul style="list-style-type: none"> <li>• Fonitro ac adolygu gyda phartneriaid gyfyngiad cyflymder diofyn 20mya Cymru yng Nghaerdydd ar gyfer Medi 2024, yn unol â chanllawiau a gyhoeddwyd gan Lywodraeth Cymru;</li> <li>• Cyflwyno rhaglen well o blannu coed ar dir priffyrdd ac o fewn y strydlun.</li> </ul>	Y Cyng Dan De'Ath	Cynllunio, Trafndiaeth a'r Amgylchedd



Byddwn yn:	Aelod Arweiniol	Cyfarwyddiaeth Arweiniol
Ystyried ac adolygu opsiynau codi tâl ar ddefnyddwyr ffyrdd i nodi cyfleoedd a manteision i drigolion Caerdydd a sicrhau gwelliannau i drafnidiaeth.	Y Cyng Dan De'Ath	Cynllunio, Trafnidiaeth a'r Amgylchedd

Dangosydd Perfformiad Allweddol	Targed
Cafwyd y crynodiadau PM10 blynyddol ledled y ddinas a gofnodwyd ym mhob lleoliad monitro lle ceir data PM10 (Mae PM10 yn ddeunydd gronynnol sy'n llai na 0.01mm mewn diamedr.)	<15 µg/m <sup>3</sup>
Crynodiadau nitrogen deuocsid (NO <sub>2</sub> ) cyfartalog blynyddol ledled y ddinas mewn lleoliadau monitro ar ochr y ffordd	<25µg/m <sup>3</sup>
Crynodiadau Nitrogen Deuocsid (NO <sub>2</sub> ) mewn Ardaloedd Rheoli Ansawdd Aer (ARhAAau)	<30µg/m <sup>3</sup>
Crynodiadau nitrogen deuocsid (NO <sub>2</sub> ) ar Stryd y Castell (Y crynodiad a fodelwyd a gyflwynwyd i Lywodraeth Cymru yng Nghynllun Aer Glân y Cyngor.)	<28µg/m <sup>3</sup>
Canran y bobl sy'n cytuno bod ansawdd aer yng Nghaerdydd yn dda	Gwaelodlin yn cael ei osod
Rhaniad Moddol ar gyfer Pob Taith: Y gyfran o'r bobl sy'n teithio i'r gwaith drwy ddulliau teithio cynaliadwy (Targed 2030 76%)	58%
Cyfran y teithiau gwaith a wneir drwy: <ul style="list-style-type: none"> <li>• Cerdded</li> <li>• Beicio</li> <li>• Trafnidiaeth Gyhoeddus</li> </ul>	18% 17% 23%
Nifer yr ysgolion a gefnogwyd i roi Cynllun Teithio Llesol ar waith	128 cronnoI
Nifer y coed newydd a blannwyd ar dir priffyrdd ac o fewn y strydlyn	175

## Rhoi cynaliadwyedd a lles wrth wraidd twf y ddinas

Byddwn yn:	Aelod Arweiniol	Cyfarwyddiaeth Arweiniol
<b>Cynnal adolygiad llawn o'r Cynllun Datblygu Lleol (CDLI) erbyn diwedd 2025</b> yn unol ag amserlen y Cytundeb Cyflawni a chynnal trafodaethau ar drefniadau cynllunio strategol rhanbarthol.	Y Cyng Dan De'Ath	Cynllunio, Trafnidiaeth a'r Amgylchedd
<b>Creu lleoedd gwell drwy ddarparu cymunedau newydd o ansawdd uchel sydd wedi'u cynllunio'n dda, sy'n gynaliadwy ac sydd â chysylltiadau da</b> drwy: <ul style="list-style-type: none"> <li>Gymhwyso egwyddorion creu lleoedd da i ddatblygiad newydd yng nghanol y ddinas ac ardal Bae Caerdydd, aneddiadau newydd mawr, yn ogystal â chymunedau presennol;</li> <li>Defnyddio ein pwerau i warchod a dathlu adeiladau lleol fel tafarndai, gofodau cymunedol a lleoliadau cerddoriaeth, yn enwedig y rhai sy'n gyfoethog o ran hanes dosbarth gweithiol y ddinas;</li> <li>Manteisio ar gyfraniadau datblygu o ddatblygiadau newydd i gyflawni seilwaith cymunedol, tai fforddiadwy, mesurau teithio llesol a gwelliannau ehangach o fewn ardaloedd lleol.</li> <li>Cynyddu paratodau Strategaeth Llety mewn partneriaeth â Phrifysgolion Caerdydd.</li> </ul>	Y Cyng Dan De'Ath	Cynllunio, Trafnidiaeth a'r Amgylchedd
<b>Cyflawni Cynllun Seilwaith Gwyrdd y Cyngor</b> , gan gynnwys: <ul style="list-style-type: none"> <li>Diweddarau'r Blaengynllun Dyletswydd Bioamrywiaeth a Gwydnwch Ecosystemau (DBGE) i ymateb i'r amcanion a'r Cynllun Gweithredu Caerdydd Un Blaned, a'r argyfwng natur erbyn diwedd 2024;</li> <li>Sicrhau bod y CDLI Newydd yn mynd i'r afael yn llawn â materion seilwaith gwyrdd ac yn cynnwys ymgysylltu ar ddulliau polisi posibl.</li> </ul>	Y Cyng Dan De'Ath	Cynllunio, Trafnidiaeth a'r Amgylchedd

Dangosydd Perfformiad Allweddol	Targed
Canran y ceisiadau cynllunio deiliaid tai y penderfynir arnynt o fewn cyfnodau amser y cytunwyd arnynt	>80%
Canran y ceisiadau cynllunio mawr y penderfynir arnynt o fewn cyfnodau amser y cytunwyd arnynt	>85%
Canran y tai fforddiadwy ar y cam cwblhau a ddarparwyd mewn datblygiad ar safleoedd maes glas dros y ddwy flynedd ddiwethaf (Yn unol â'r Cynllun Datblygu Lleol 2006 – 2026)	30%
Canran y tai fforddiadwy ar y cam cwblhau a ddarparwyd mewn datblygiad ar safleoedd tir llwyd dros y ddwy flynedd ddiwethaf (Yn unol â'r Cynllun Datblygu Lleol 2006 – 2026)	20%
Unedau tai fforddiadwy gafodd eu cwblhau y flynyddyn fel canran o'r holl dai	20%

## Gwella amddiffynfeydd rhag llifogydd Caerdydd

Byddwn yn:	Aelod Arweiniol	Cyfarwyddiaeth Arweiniol
Cyhoeddi'r strategaeth dŵr, llifogydd a draenio cynaliadwy derfynol ar gyfer Caerdydd erbyn diwedd Mehefin 2024, gan gynnwys cwblhau cam 2 yr asesiad canlyniadau llifogydd strategol rhanbarthol.	Y Cyng Caro Wild	Cynllunio, Trafnidiaeth a'r Amgylchedd
Cwblhau gwelliannau i amddiffynfeydd arfordirol yn Nwyrain Caerdydd erbyn Mawrth 2024.	Y Cyng Caro Wild	Cynllunio, Trafnidiaeth a'r Amgylchedd

## Adeiladu gwydnwch yn ein rhwydwaith priffyrdd

Byddwn yn:	Aelod Arweiniol	Cyfarwyddiaeth Arweiniol
Parhau i gyflwyno rhaglen helaeth o welliannau lleol i'n ffyrdd a'n troedffyrdd er mwyn cael gwared ar ddiffygion fel tyllau ffyrdd.	Y Cyng Dan De'Ath	Cynllunio, Trafnidiaeth a'r Amgylchedd
Targedu'r defnydd o weithgaredd gorfodi parcio sifil drwy ddefnyddio data a thechnoleg yn effeithiol.	Y Cyng Dan De'Ath	Cynllunio, Trafnidiaeth a'r Amgylchedd

Dangosydd Perfformiad Allweddol	Targed
Canran y prif ffyrdd (A) sydd mewn cyflwr gwael yn gyffredinol	<4%
Canran y ffyrdd nad ydynt yn briffyrdd/ffyrdd yn nosbarth (B) sydd mewn cyflwr gwael yn gyffredinol	<6%
Canran y ffyrdd nad ydynt yn briffyrdd/ffyrdd yn nosbarth (C) sydd mewn cyflwr gwael yn gyffredinol	<6%

## Gwneud Caerdydd yn ddinas ailgylchu o'r radd flaenaf

Byddwn yn:	Aelod Arweiniol	Cyfarwyddiaeth Arweiniol
<p><b>Cyflawni 'Strategaeth Ailgylchu Caerdydd 2022-25: Glanach a Gwyrddach' i gyflawni perfformiad ailgylchu o 70% drwy:</b></p> <ul style="list-style-type: none"> <li>Gyflwyno'r rhaglen ailgylchu a gwelliannau o ran ailddefnyddio a restrir yn y strategaeth;</li> <li>Parhau i weithio gyda Rhaglen Gweithredu Gwastraff ac Adnoddau (WRAP) Llywodraeth Cymru a Chymdeithas Llywodraeth Leol Cymru (CLILC) i feincodi a modelu gwelliannau wrth gasglu a phrosesu ailgylchu;</li> <li>Gweithio gyda dinasyddion i leihau gwastraff a gwella cyfleoedd i ailgylchu'n gymunedol.</li> </ul>	Y Cyng Caro Wild	Datblygu Economaid
<p><b>Parhau i wella cynaliadwyedd sut mae'r ddinas yn rheoli ei gwastraff a'i defnyddiau, gan yrru'r economi gylchol, drwy:</b></p> <ul style="list-style-type: none"> <li>Leihau faint o blastig untro sydd, gan gynnwys y rhai sy'n cael eu defnyddio i gasglu ailgylchu o gartrefi erbyn diwedd 2024;</li> <li>Lleihau allyriadau o'r fflyd o gerbydau a ddefnyddir i gasglu a glanhau;</li> <li>Lleihau'r angen i wahanu deunyddiau yn fecanyddol erbyn diwedd 2024;</li> <li>Hyrwyddo faint o drydan gwyrdd sy'n cael ei gynhyrchu o nwy tirlenwi, treulio gwastraff bwyd yn anaerobig ac ynni o wastraff;</li> <li>Gweithio gyda sefydliadau masnachol, a phartneriaid eraill, i sicrhau cydymffurfiaeth â'r rheoliadau ailgylchu busnes newydd a ddaw i rym o fis Ebrill 2024 ymlaen.</li> </ul>	Y Cyng Caro Wild	Datblygu Economaid

Dangosydd Perfformiad Allweddol	Targed
Canran y casgliadau ailgylchu a gwastraff a gynllunnir ac a gyflawnir	99.95%
Canran y gwastraff dinesig a gesglir ac a baratir i'w ailddefnyddio a/neu ailgylchu	70%
Canran y gwastraff a gesglir mewn canolfannau ailgylchu sydd wedi'i baratoi i'w ailddefnyddio neu ei ailgylchu	Targed i fod yn seiliedig ar alldro 2023/24
Nifer y camau ymchwilio i'r Amgylchedd Strydlun	20,000
Nifer y Camau Gorfodi Cyfreithiol Strydlun Amgylcheddol (gyda chymau gorfodi yn cynnwys Hysbysiadau Cosb Benodedig, achosion sy'n mynd ymlaen i erlyn, Adran 46 neu hysbysiadau cyfreithiol eraill)	10,000

## Gweithio fel un tîm i gadw ein strydoedd yn lân

Byddwn yn:	Aelod Arweiniol	Cyfarwyddiaeth Arweiniol
<b>Cyflwyno rhaglen gynhwysfawr o ddiwygio gwasanaethau glanhau a gorfodi Strydlun y Cyngor yn ystod 2024/25</b> drwy integreiddio, digideiddio a defnyddio data i gefnogi'r defnydd effeithlon ac effeithiol o adnoddau, a sicrhau bod gweithgareddau glanhau strydoedd yn dilyn casgliadau mewn wardiau yng nghanol y ddinas, ac ardaloedd sy'n cyflwyno gwastraff mewn bagiau i leihau problemau gyda sbwriel.	Y Cyng Caro Wild	Datblygu Economaid
<b>Gweithio gyda'n gilydd i gadw ein strydoedd yn rhydd rhag sbwriel drwy:</b> <ul style="list-style-type: none"> <li>Gefnogi grwpiau gwirfoddol drwy ein rhaglen Carwch Eich Cartref;</li> <li>Cyd-gynhyrchu strategaethau ynghylch sbwriel a newid ymddygiad gyda'r grwpiau hyn a Cadwch Gymru'n Daclus;</li> <li>Asesu effaith flynyddol gwirfoddoli yng Nghaerdydd mewn partneriaeth â Cadwch Gymru'n Daclus.</li> </ul>	Y Cyng Caro Wild	Datblygu Economaid

Dangosydd Perfformiad Allweddol	Targed
Canran y tir priffyrdd a arolygwyd gan yr Awdurdod Lleol y canfuwyd ei fod o safon glendid uchel neu dderbyniol	90%
Nifer y wardiau yng Nghaerdydd lle mae 90% o'r tir priffyrdd a arolygwyd o safon glendid uchel neu dderbyniol	Pawb
Canran y digwyddiadau tipio anghyfreithlon a adroddwyd a gliriwyd cyn pen 5 diwrnod gwaith	Targed i fod yn seiliedig ar alldro 2023/24

## Amcan Lles 7:

Moderneiddio ac integreiddio ein gwasanaethau cyhoeddus

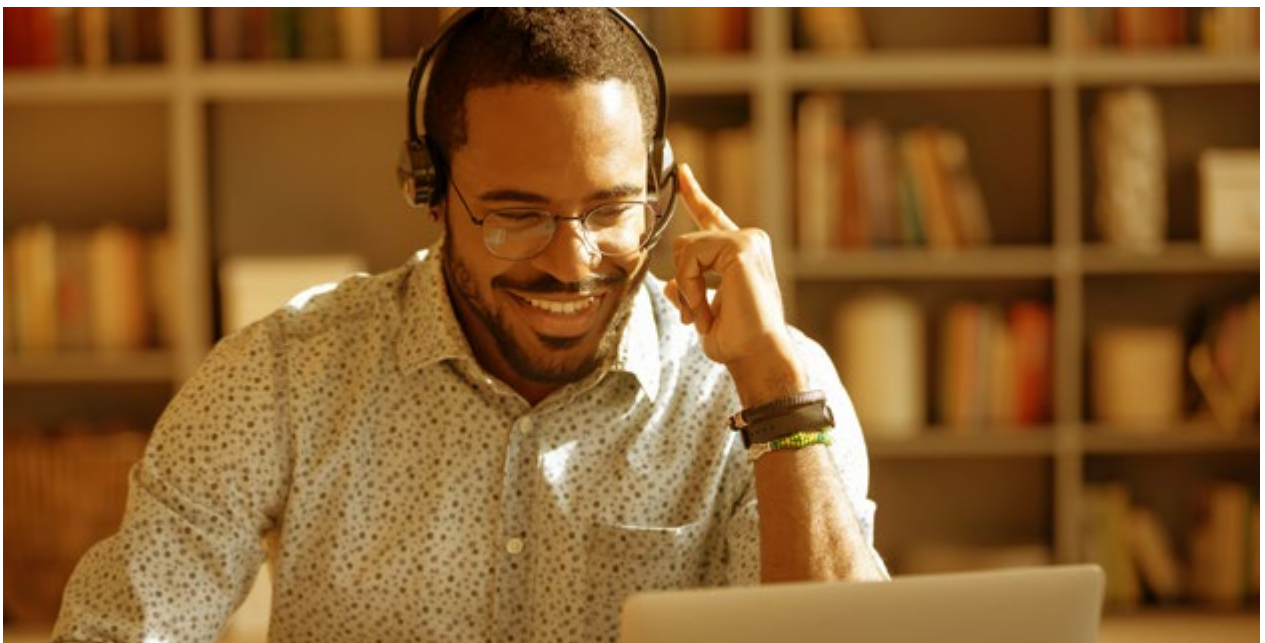


---

Mewn ymateb i'r galw cynyddol a chyllidebau cyfyngedig, mae'r Cyngor, ynghyd â gwasanaethau cyhoeddus eraill, yn dilyn rhaglen foderneiddio i wella effeithlonrwydd, cefnogi darpariaeth gwasanaethau yn well, a hyrwyddo amcanion cymdeithasol ac amgylcheddol. Mae hyn yn golygu symleiddio a symleiddio'r ffordd y mae'r Cyngor yn gwneud busnes, parhau i archwilio dulliau integredig o ddarparu gwasanaethau, gwneud gwell defnydd o sylfaen asedau gwasanaethau cyhoeddus, a dod o hyd i ffyrdd newydd a gwell o weithio i fanteisio ar dechnoleg newydd. Mewn ymateb i bwysau gweithlu sy'n wynebu nifer o wasanaethau, mae'r Cyngor wedi ymrwymo i sicrhau bod y gweithlu'n cael eu cefnogi i fodloni gofynion newidiol eu rolau, ac i sicrhau bod y Cyngor yn gyflogwr cynhwysol ac ymgysylltiedig sy'n adlewyrchu gwahaniaethau mawr cymunedau Caerdydd.

**Ein blaenoriaethau ar gyfer creu Caerdydd gryfach, tecach a gwyrddach yn 2024/25:**

- **Darparu adeiladau symlach a gwyrddach i'r Cyngor**
- **Gwella cynnig digidol y Cyngor a gwella'r defnydd o ddata**
- **Cefnogi gweithlu medrus a chynhyrchiol iawn gyda lles staff wrth ei wraidd**
- **Defnyddio pŵer pwrs y wlad i gefnogi economi'r ddinas**
- **Sicrhau bod y Cyngor yn cynrychioli ac yn ymateb i amrywiaeth cymunedau Caerdydd**



# Beth fyddwn ni'n ei wneud i foderneiddio ac integreiddio ein gwasanaethau cyhoeddus

## Darparu adeiladau symlach a gwyrddach i'r Cyngor

Byddwn yn:	Aelod Arweiniol	Cyfarwyddiaeth Arweiniol
Gweithio at gyflawni targedau strategaeth Caerdydd Un Blaned drwy <b>leihau'r ôl troed carbon yn yr amgylchedd adeiledig</b> gan 30% erbyn diwedd 2025/26.	Y Cyng Russell Goodway	Datblygu Economaidd
<b>Alinio'r Strategaeth Swyddfa Graidd ag egwyddorion y Model Gweithio Hybrid.</b>	Y Cyng Russell Goodway	Datblygu Economaidd
Cynnal adolygiad tir ac eiddo cynhwysfawr i adnabod <b>gwarediadau posibl yn unol â Strategaeth Eiddo Corfforaethol 2021-26.</b>	Y Cyng Russell Goodway	Datblygu Economaidd

Dangosydd Perfformiad Allweddol	Targed
Lleihau'r ôl-troed carbon yn yr amgylchedd adeiledig	Targed i fod yn seiliedig ar alldro 2023/24
Lleihau cost flynyddol rhedeg yr ystâd eiddo gweithredol	Targed i fod yn seiliedig ar alldro 2023/24
Canran cwblhau holl waith Blaenoriaeth 1	Targed i fod yn seiliedig ar alldro 2023/24
Derbyniadau cyfalaf y gronfa gyffredinol	Targed i fod yn seiliedig ar alldro 2023/24

## Gwella cynnig digidol y Cyngor a gwella'r defnydd o ddata

Byddwn yn:	Aelod Arweiniol	Cyfarwyddiaeth Arweiniol
<p><b>Cefnogi</b> dinasgyddion i wneud y newid i wasanaethau digidol drwy:</p> <ul style="list-style-type: none"> <li>Hyrwyddo sianeli digidol i ddinasgyddion sy'n annog pobl i fanteisio ar gynnyg a llwyfannau digidol y Cyngor;</li> <li>Darparu offer ac adnoddau cymorth digidol i staff i gynorthwyo ag ymholiadau digidol;</li> <li>Cyflwyno gwasanaeth cymorth digidol i ddinasgyddion sy'n cefnogi'r newid i wasanaethau digidol.</li> </ul>	Y Cyng Chris Weaver	Adnoddau



Byddwn yn:	Aelod Arweiniol	Cyfarwyddiaeth Arweiniol
<p><b>Defnyddio awtomeiddio i symleiddio tasgau gweinyddol</b> a chreu Cyngor mwy effeithlon a chydgyssylltiedig drwy:</p> <ul style="list-style-type: none"> <li>Barhau i gyflwyno technolegau Awtomeiddio Prosesau Robotig (APR) a mesur cynnydd yn erbyn y cynllun cyflwyno tair blynedd, targedu tasgau cyfaint uchel, ailadroddus a chyfleoedd ar gyfer gwella prosesau;</li> <li>Rhoi canllawiau ar ddefnyddio technolegau Deallusrwydd Artiffisial i'r holl staff sy'n tynnu sylw at y risgiau a'u cyfrifoldebau;</li> <li>Cyflwyno technoleg newydd wrth iddi ddod ar gael (fel Teams Premium) a gwerthuso achosion defnyddwyr ar gyfer technolegau sy'n dod i'r amlwg i gefnogi'r agenda awtomeiddio.</li> </ul>	Y Cyng Chris Weaver	Adnoddau
<p><b>Rhoi blaenoriaeth i ddatblygu neu ail-ddatblygu gwasanaethau digidol</b> sy'n darparu'r effeithlonrwydd mwyaf o ran y gyllideb drwy:</p> <ul style="list-style-type: none"> <li>Lunio Strategaeth Ddigidol ddiwygiedig drwy ymgynghori â Chyfarwyddiadau'r Cyngor, partneriaid ledled y ddinas, a'n dinasyddion;</li> <li>Cipio blaenoriaethau digidol corfforaethol a chreu map ffordd digidol ar gyfer datblygu'r Gwasanaeth Digidol.</li> </ul>	Y Cyng Chris Weaver	Adnoddau
<p><b>Diogelu a chryfhau gwytnwch seiberddiogelwch</b> drwy:</p> <ul style="list-style-type: none"> <li>Gyflwyno rhaglen o hyfforddiant e-ddysgu Seiberddiogelwch gorfodol i staff gan gynnwys ymgyrchoedd efelychu gwe-rwydo;</li> <li>Adolygu modelau Fframwaith Asesu Seibr i'w defnyddio mewn awdurdodau lleol yng Nghymru gyda Chymdeithas Llywodraeth Leol Cymru.</li> </ul>	Y Cyng Chris Weaver	Adnoddau

Dangosydd Perfformiad Allweddol	Targed
Nifer y cwsmeriaid sy'n cysylltu â'r Cyngor ar sianeli digidol	Targed i fod yn seiliedig ar alldro 2023/24
Cyfanswm y gweddarllodiadau a gafodd eu gwyllo (Cyngor Llawn, y Pwyllgor Cynllunio, Pwyllgorau Craffu, y Pwyllgor Llywodraethu ac Archwilio, Safonau a Moeseg, y Cabinet)	13,000
Nifer y dilynwyr Facebook	Targed i fod yn seiliedig ar alldro 2023/24
Nifer y dilynwyr Instagram	Targed i fod yn seiliedig ar alldro 2023/24
Nifer y bobl a gofrestrodd ag App Cardiff Gov	Cynnydd o 10% ar alldro 2023/24

## Cefnogi gweithlu medrus a chynhyrchiol iawn gyda lles staff wrth ei wraidd

Byddwn yn:	Aelod Arweiniol	Cyfarwyddiaeth Arweiniol
<b>Gweithredu Strategaeth y Gweithlu 2023-27</b> i gefnogi lles y gweithlu, diwallu anghenion y sefydliad, gwella amrywiaeth a chynhwysiant, ac atgyfnerthu'r dull partneriaeth gymdeithasol â staff ac undebau llafur.	Y Cyng Chris Weaver	Adnoddau
<b>Bwrw ymlaen â'r newid i weithio hybrid</b> – cefnogi darparu gwasanaethau a hyrwyddo lles staff - drwy weithredu polisi Gweithio Hybrid Adnoddau Dynol.	Y Cyng Chris Weaver	Adnoddau
<b>Lleihau cyfraddau absenoldeb salwch</b> drwy gefnogi lles staff, yn enwedig drwy roi cymorth ychwanegol i staff sy'n dioddef o iechyd meddwl gwael a chryfhau ymarfer rheoli ar draws pob cyfarwyddiaeth, gan ganolbwyntio ar leihau cyfraddau absenoldeb salwch hirdymor.	Y Cyng Chris Weaver	Adnoddau

Dangosydd Perfformiad Allweddol	Targed
Canran y staff sydd wedi cwblhau Adolygiad Personol (ac eithrio staff ysgol)	100%
Nifer y diwrnodiau gwaith/shifftiau fesul gweithiwr Awdurdod Lleol cyfwerth ag amser llawn a gollwyd oherwydd absenoldeb salwch	9.5

## Defnyddio pŵer pwrs y wlad i gefnogi adferiad y ddinas

Byddwn yn:	Aelod Arweiniol	Cyfarwyddiaeth Arweiniol
<b>Cyflawni Strategaeth Gaffael a Chynllun Cyflawni Gymdeithasol-gyfrifol 2022-27</b> i yrru lleihad carbon, cynyddu ymrwymadau i werth cymdeithasol, gwreiddio gwaith teg ar draws ein cadwyn gyflenwi a gwella mynediad at gyfleoedd i fusnesau lleol.	Y Cyng Chris Weaver	Adnoddau

Dangosydd Perfformiad Allweddol	Targed
Canran y gwariant cyffredinol gyda sefydliadau yng Nghaerdydd	54%
Canran y gwariant cyffredinol gyda sefydliadau ym Mhrifddinas-Ranbarth Caerdydd.	68%
Canran y gwariant cyffredinol gyda sefydliadau yng Nghymru	72%
Gwerth y Buddion Lles Cymunedol yr ymrwymwyd iddynt o fewn contractau a ddyfarnwyd yn y blynyddoedd a gwmpesir gan y Strategaeth	£27,500,000

## Sicrhau bod y Cyngor yn cynrychioli ac yn ymateb i amrywiaeth cymunedau Caerdydd

Byddwn yn:	Aelod Arweiniol	Cyfarwyddiaeth Arweiniol
<p>Parhau i arwain ymateb <b>ar draws y gwasanaeth cyhoeddus i Gydraddoldeb, Amrywiaeth a Chynhwysiant</b>, gan gynnwys:</p> <ul style="list-style-type: none"> <li>Cyflawni ymrwymïadau mewn ymateb i argymhellion y Tasglu Cydraddoldeb Hiliol;</li> <li>Cefnogi'r gwaith o ddarparu Rhwydwaith Cydraddoldeb Gwasanaethau Cyhoeddus.</li> </ul>	Y Cyng Huw Thomas a'r Cyng Julie Sangani	Perfformiad a Phartneriaethau
<b>Cyhoeddi'r Cynllun Cydraddoldeb Strategol drafft ar gyfer ymgynghoriad erbyn Mai 2024</b> a'r fersiwn derfynol erbyn mis Medi 2024.	Y Cyng Julie Sangani	Perfformiad a Phartneriaethau
<b>Cyhoeddi cynllun gweithredu i'r ddinas ar y Confensiwn ar Ddileu pob math o Wahaniaethu yn erbyn Menywod (CEDAW)</b> ochr yn ochr â'r Cynllun Cydraddoldeb Strategol erbyn mis Mai 2024 a chyflawni holl ymrwymïadau allweddol CEDAW erbyn 2026.	Y Cyng Julie Sangani	Perfformiad a Phartneriaethau
<b>Darparu'r Gronfa Cydlyniad</b> , gwahodd ceisiadau gan sefydliadau llawr gwlad i gyflwyno gweithgareddau sy'n cryfhau cydlyniad yn y ddinas.	Y Cyng Julie Sangani	Perfformiad a Phartneriaethau
<b>Cyflawni'r Strategaeth Cyfranogiad i wella ymgysylltiad â lleisiau nas clywir yn aml ac ehangu lleisiau</b> pobl sydd ar hyn o bryd yn llai tebygol o gymryd rhan yn y broses o wneud penderfyniadau.	Y Cyng Julie Sangani	Perfformiad a Phartneriaethau
<b>Sicrhau bod gweithlu'r Cyngor yn gynrychioliadol ac yn gynhwysol o'r cymunedau rydym yn eu gwasanaethu drwy</b> ddatblygu polisi, hyrwyddo a chefnogi rhwydweithiau a digwyddiadau gweithwyr, a hyfforddiant staff.	Y Cyng Chris Weaver a'r Cyng. Julie Sangani	Adnoddau

Dangosydd Perfformiad Allweddol	Targed
Canran staff y Cyngor sy'n cwblhau hyfforddiant cydraddoldeb	85%
Canran rheolwyr gweithredol y Cyngor sy'n cwblhau hyfforddiant Asesiad o'r Effaith ar Gydraddoldeb	85%
Bodddhad dinasyddion â gwasanaethau'r Cyngor	70%
Cyfanswm y cwynion	Monitro DPA, dim targed wedi'i osod
Canran y cwynion a atebwyd ar amser	Monitro DPA, dim targed wedi'i osod
Canran yr ymateb canfasio (naill ai drwy ddilysu awtomatig neu ymateb uniongyrchol)	90%
Nifer yr etholwyr posib newydd a nodwyd drwy ddefnyddio ffynonellau data lleol ac anfon gwahoddiad i gofrestru	25,000