

ADRODDIAD AR YR YMGYNGHORIAD: Y STRATEGAETH RHEOLI GWASTRAFF AMLINELLOL, 2015–2018

CYFLWYNIAD

Mae Cyngor Dinas Caerdydd yn cydweithio â Llywodraeth Cymru i lunio model ar gyfer effeithiau'r holl wasanaethau o ran lleihau gwastraff, ailddedfnyddio, ailgylchu a dargyfeirio gwastraff o safleoedd tirlenwi ar gyfer y 25 mlynedd nesaf. Bydd y gwaith hwn hefyd yn helpu i lywio'r strategaeth wastraff nesaf, gan y bydd yn rhoi data cadarn i ni ar gostau darparu gwasanaethau, y lefel perfformiad sy'n debygol o ran ailgylchu, a bydd hefyd yn dweud wrthym pa mor gynaliadwy y bydd ein gwasanaethau yn y dyfodol.

Mae Caerdydd wedi gwneud cynnydd sylweddol o ran ein perfformiad ailgylchu dros y ddeng mlynedd diwethaf, ond nawr mae angen i ni adolygu sut y byddwn yn cyflawni'r targedau heriol iawn o ailgylchu 70% erbyn 2025, sy'n ofyniad cyfreithiol. Gallai methu â chyflawni'r targedau hyn gostio £21 miliwn i'r ddinas mewn dirwyon os nad ydym yn gweithredu ac os nad ydym yn gwella ein perfformiad ailgylchu.

Nododd Llywodraeth Cymru ei gweledigaeth o sicrhau Cymru ddiwasttraff erbyn 2050. Roedd hyn hefyd yn cynnwys cyflwyno targedau ailgylchu statudol ar gyfer holl Awdurdodau Lleol Cymru, sef:

- 58% erbyn 2015/16
- 64% erbyn 2019/20
- 70% erbyn 2024/25

Yn anffodus, yn 2013/14 methodd y Cyngor â chyflawni'r lefel ofynnol o berfformiad ailgylchu (cyflawnwyd lefel o 49.9% o ran ailgylchu a chompostio, y targed oedd 52%) a gallwn wynebu dirwyon sylweddol os nad ydym yn gwella hyn. Yn ystod 2012/13, gallai'r gost o anfon gwastraff i safleoedd tirlenwi fod wedi talu am 450 yn rhagor o Heddweision, neu bron 40 ambiwlans (*ffynhonnell: Y Cynllun Craff am Wastraff*).

Mae Llywodraeth Cymru wedi nodi'r glasbrint casglu gwastraff a ffefrir ganddynt i gynghorau ei ddilyn er mwyn cyflawni gwasanaethau ailgylchu cost-effeithiol o safon, a'r dull gweithredu mwyaf cynaliadwy o ran gwastraff ac ailgylchu. Mae'n amlwg nad

yw trefniadau casglu gwastraff ac ailgylchu presennol Cyngorau yn gallu parhau fel y maent ar hyn o bryd, a rhaid i ni wneud gwelliannau i wella perfformiad ailgylchu.

Yn sgîl hynny, rhaid i Gyngor Dinas Caerdydd fynd ati yn awr i ystyried yr holl opsiynau o ran casglu ac ailgylchu gwastraff yn y dyfodol i weld beth yw'r datrysiad gorau i Gaerdydd. Mae barn y cyhoedd ar yr opsiynau sydd ar gael i ni yn bwysig, a bydd yn helpu i lywio'r broses o wneud penderfyniadau.

METHODOLEG

Anfonwyd fersiwn bapur o'r holiadur rheoli gwastraff i 3,000 o gyfeiriadau yng Nghaerdydd. Roedd hyn yn cynnwys hapsampl o 2,500 o gyfeiriadau yng Nghaerdydd, yn ogystal â sampl ychwanegol o 500 o arolygon a dargedwyd at gyfeiriadau mewn ardaloedd bagiau gwastraff. Trefnwyd y ddau sampl hyn yn haenau fesul adran etholiadol er mwyn adlewyrchu dosbarthiad poblogaeth Caerdydd ledled y ddinas. Yn ogystal, roedd fersiwn electronig o'r arolwg ar gael ar-lein, a thynnwyd sylw ati ar flaen y copi caled o'r arolwg. Roedd hyn hefyd yn gysylltiedig â'r prif ymgynghoriad ar gyllideb y Cyngor, yn ogystal â chael ei ddosbarthu i'r grŵp ar-lein Holi Caerdydd a rhanddeiliaid allweddol yr adran rheoli gwastraff.

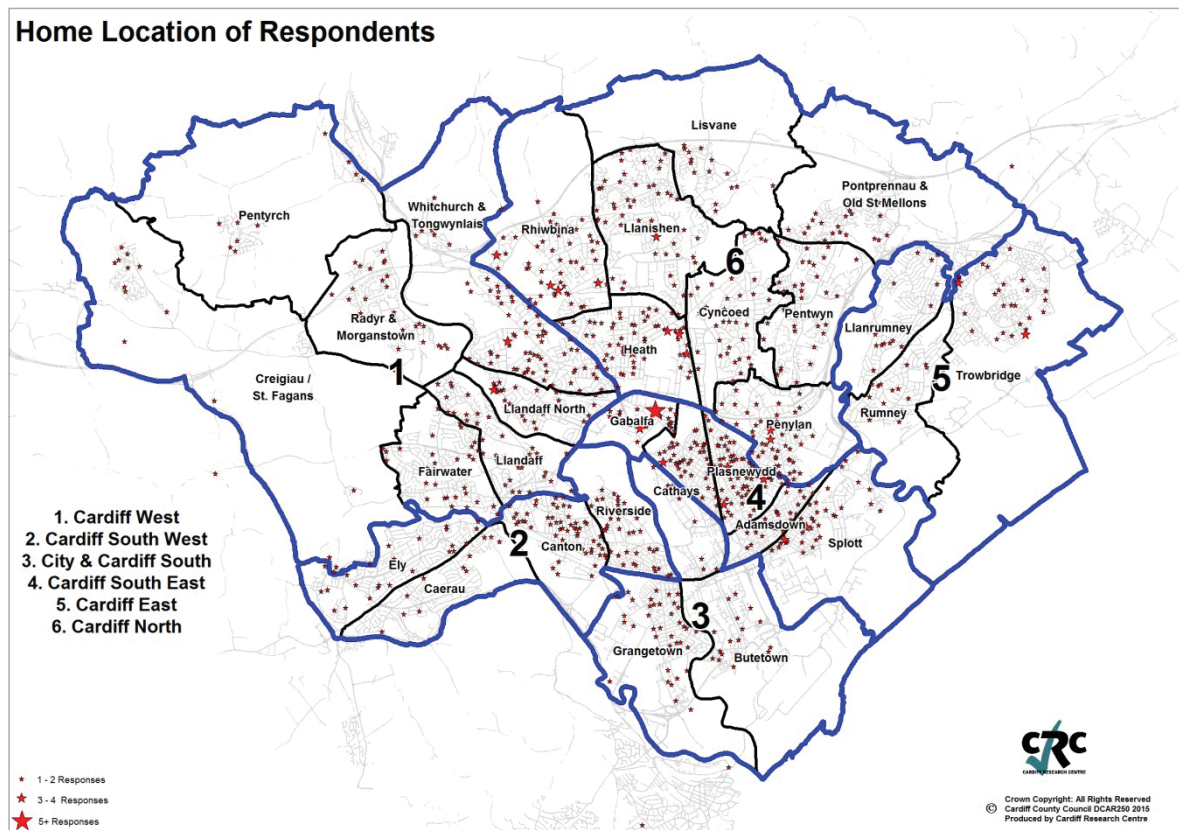
YMATEBWYR

Cafwyd 1,443 o ymatebion i'r arolwg, gyda thua chwarter ohonynt yn dod o Ogledd Caerdydd (25.2%) I'r gwrthwyneb, cafwyd dim ond 5.1% a 4.6% o'r ymatebion o Ganol y Ddinas a De Caerdydd, a Dwyrain Caerdydd, yn y drefn honno, er bod tua 10% o boblogaeth Caerdydd yn byw yn yr ardaloedd hynny. Gan hynny, oherwydd y gyfradd isel o ymatebion, dylid trin ffigurau'r ddwy ardal hyn gyda phwyll drwy gydol yr adroddiad.

Man Preswyllo	Nifer	%
Gogledd Caerdydd	363	25.2
Gorllewin Caerdydd	246	17.0
De-ddwyrain Caerdydd	227	15.7
De-orllewin Caerdydd	148	10.3
Canol y Ddinas a De Caerdydd	74	5.1
Dwyrain Caerdydd	67	4.6
Y tu hwnt i Gaerdydd	10	0.7
Anhysbys	308	21.3
CYFANSWM NIFER YR YMATEBWYR	1,443	100.0

DS. Mae'r categori 'anhysbys' yn cynnwys ymatebwyr nad oedd yn bosibl canfod eu hunion leoliad oherwydd nad oeddent wedi nodi eu cod post, neu wedi gwneud hynny'n anghyflawn neu'n anghywir.

Mae'r map dros y dudalen yn dangos dosbarthiad yr ymatebwyr yng Nghaerdydd fesul ardal partneriaeth cymdogaeth ac adran etholiadol.



CANLYNIADAU

C1. Ydych chi'n defnyddio unrhyw un o'r canlynol ar hyn o bryd?

Cyffredinol

Bagiau gwyrdd (ar gyfer ailgylchu) ddefnyddiwyd amlaf gan ymatebwyr (89.3%), sef cyfradd uwch na chadis bwyd o drwch blewyn (84.1%). Yn ogystal, roedd tri o bob pump yn defnyddio biniau du (65.1%), a bagiau gwyrdd (62.2%). Fodd bynnag, roedd dim ond 1.7% yn defnyddio'r casgliadau deunydd hylendid.

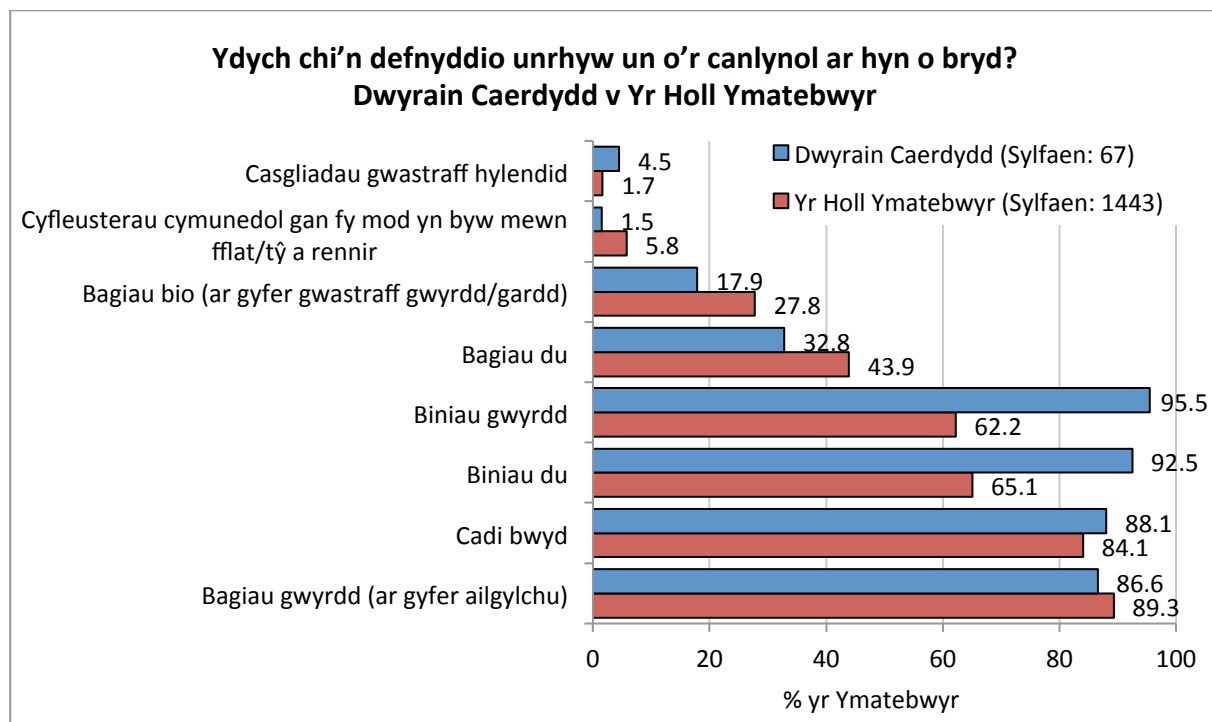
Defnydd Cyfredol	Nifer	%
Bagiau gwyrdd (ar gyfer ailgylchu)	1,289	89.3
Cadis bwyd	1,213	84.1
Biniau du	939	65.1

Biniau gwyrdd	898	62.2
Bagiau du	634	43.9
Bagiau bio (ar gyfer gwastraff gwyrdd/gardd)	401	27.8
Cyfleusterau cymunedol gan fy mod yn byw mewn fflat/tŷ a rennir	83	5.8
Casgliadau hylendid	24	1.7
CYFANSWM NIFER YR YMATEBWYR	1,443	–

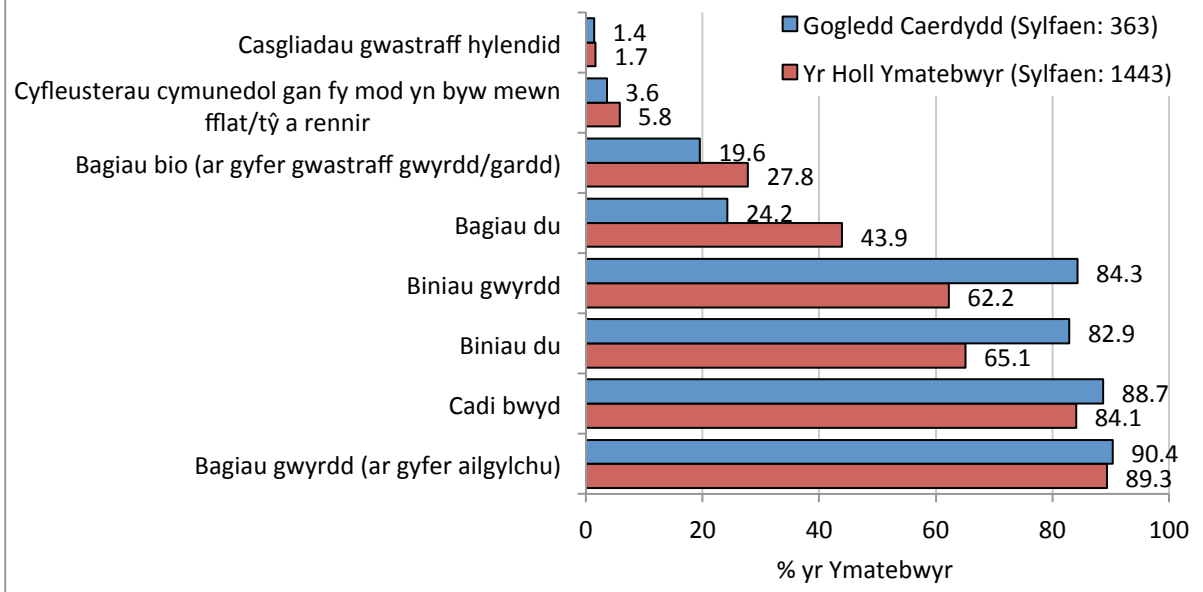
DS. Nid yw cyfanswm y canrannau yn 100% gan fod ymatebwyr yn gallu rhoi mwy nag un ateb

Ardal Partneriaeth Cymdogaeth

Ymatebwyr o Dwyrain Caerdydd oedd fwyaf tebygol o ddefnyddio biniau gwyrdd (95.5%) a bagiau du (92.5%); sy'n uwch o lawer na'r gyfran gyfatebol ar gyfer pob ymatebydd. Roeddent hefyd yn gwneud defnydd uwch na'r cyfartaledd o gasgliadau hylendid (4.5%) a chadis bwyd (88.1%).



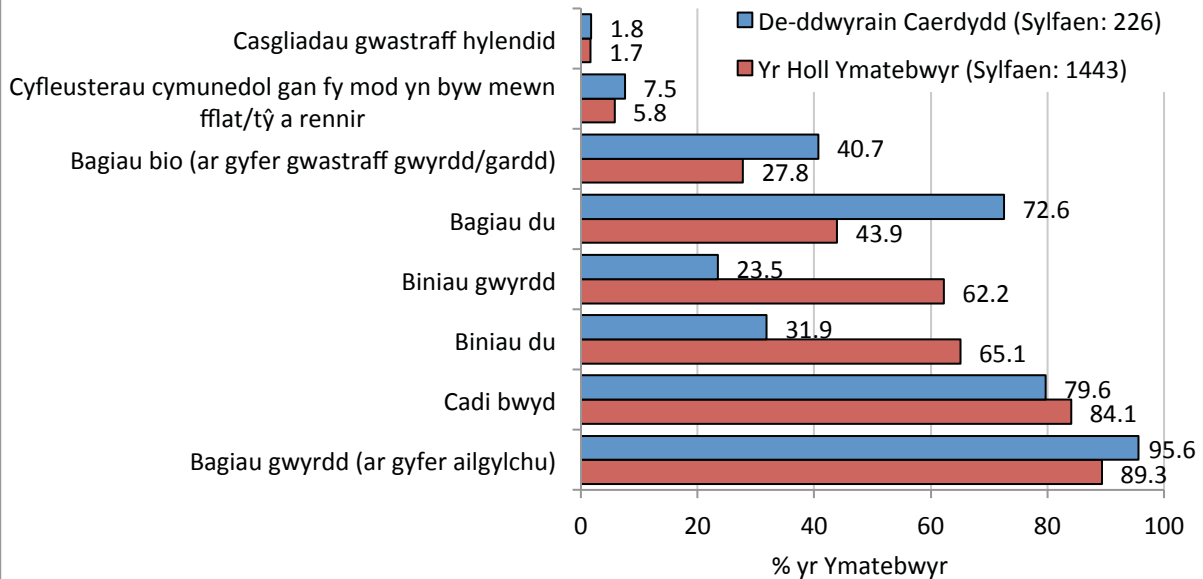
**Ydych chi'n defnyddio unrhyw un o'r canlynol ar hyn o bryd?
Gogledd Caerdydd v Yr Holl Ymatebwyr**



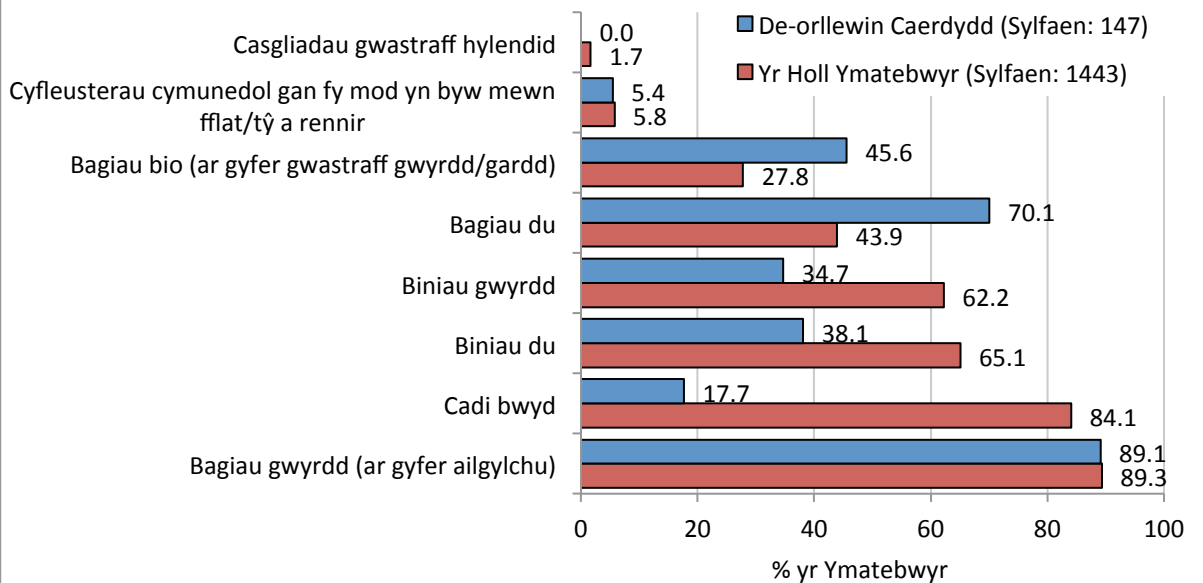
O ran yr holl ymatebwyr, roedd preswylwyr yng Ngogledd Caerdydd yn fwyaf tebygol o ddefnyddio bagiau gwyrdd (90.4%) a chadis bwyd (88.7%). Roedd dros bedwar o bob pump hefyd yn defnyddio binau gwyrdd (84.3%) a binau du (82.9%): sef cyfradd uwch o lawer na'r gyfradd gyfatebol ar gyfer yr holl ymatebwyr.

Bagiau gwyrdd oedd yr eitem a ddefnyddiwyd amlaf yn Ne-ddwyrain Caerdydd hefyd (95.6%), ac yna cadis bwyd (79.6%). Yn ogystal, roedd bagiau du (72.6%) a bagiau bio (40.7%) yn fwy tebygol o lawer o gael eu defnyddio yn yr Ardal Partneriaeth Cymdogaeth na chan yr holl ymatebwyr.

Ydych chi'n defnyddio unrhyw un o'r canlynol ar hyn o bryd?
De-ddwyrain Caerdydd v Yr Holl Ymatebwyr

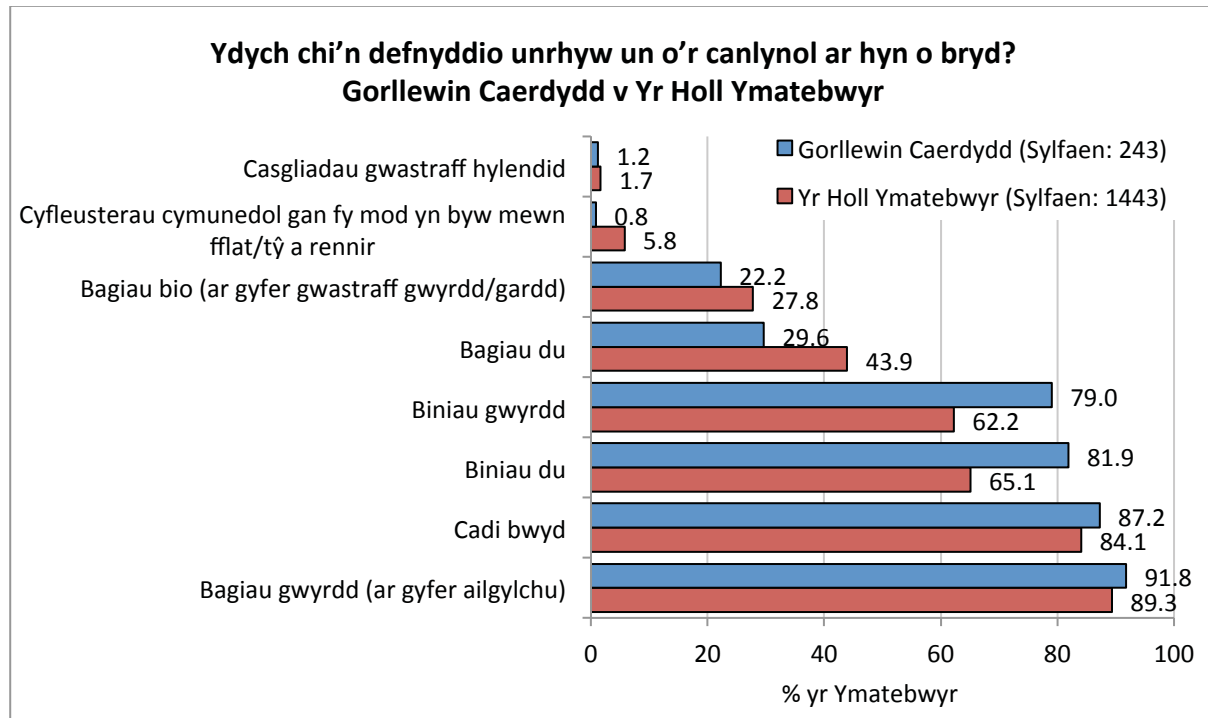


Ydych chi'n defnyddio unrhyw un o'r canlynol ar hyn o bryd?
De-orllewin Caerdydd v Yr Holl Ymatebwyr

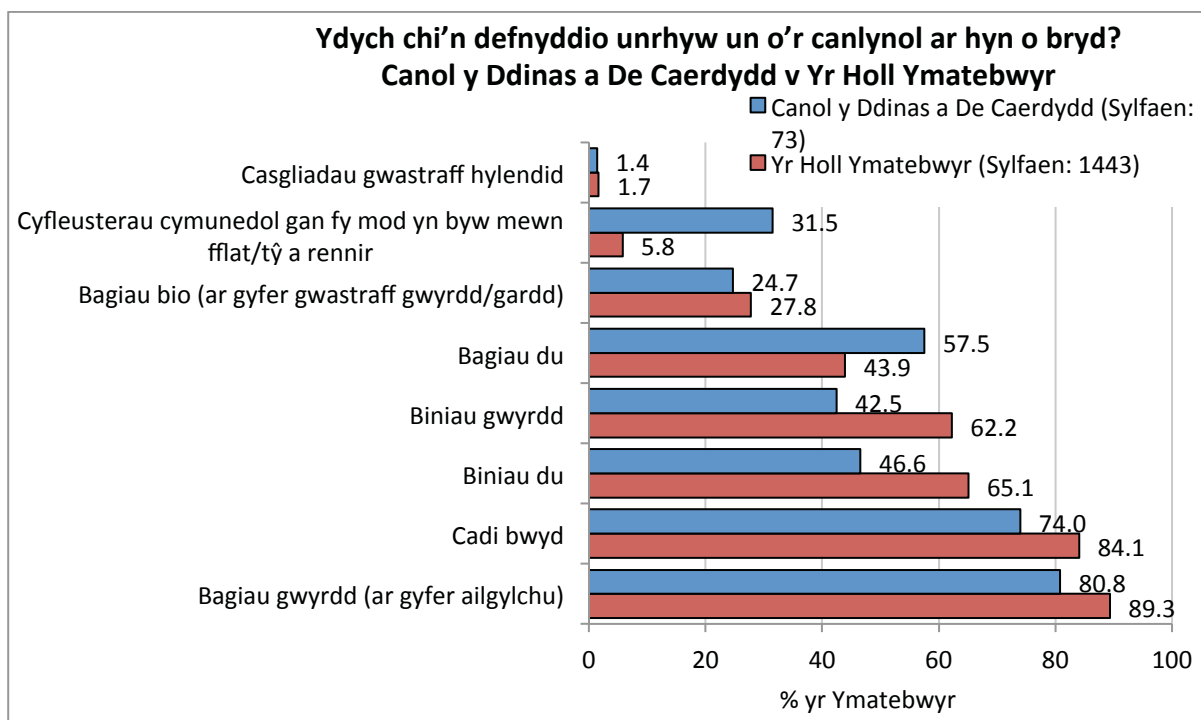


Bagiau gwyrdd oedd yr eitem a ddefnyddiwyd amlaf yn Ne-orllewin Caerdydd hefyd (89.1%). Fodd bynnag, dim ond 17.7% o breswylwyr oedd yn defnyddio cadis bwyd, sef llai na chwarter y ffigur ar gyfer yr holl ymatebwyr. Roedd defnyddio biniau gwyrdd (34.7%) a biniau du (38.1%) hefyd yn llai cyffredin yn yr Ardal Partneriaeth Cymdogaeth. Fodd bynnag, defnyddiwyd bagiau du (70.1%) a bagiau bio (45.6%) yn amlach o lawer yn yr ardal honno.

Bagiau gwyrdd (91.8%) a chadis bwyd (87.2%) oedd yr eitemau a ddefnyddiwyd amlaf yng Ngorllewin Caerdydd, ac roedd y defnydd yn uwch yn yr ardal honno nag ymhlith yr holl ymatebwyr. Felly yr oedd hi hefyd o ran biniau du (81.9%) a biniau gwyrdd (79.0%). Fodd bynnag, roedd y defnydd o fagiau du (29.6%) tua thraean yn is yn yr ardal honno.



Yng Nghanol y Ddinas a De Caerdydd, gwnaed y defnydd helaethaf o fagiau gwyrdd (80.8%) a chadis bwyd (74.0%) eto. Defnyddiwyd bagiau du (57.5%) yn amlach o lawer yn yr Ardal Partneriaeth Cymdogaeth, tra bod bron draen o'r ymatebwyr yn defnyddio cyfleusterau cymunedol (31.5%).



C2. Faint o fagiau gwyrdd ydych chi'n cyflwyno i'w casglu bob wythnos fel arfer?

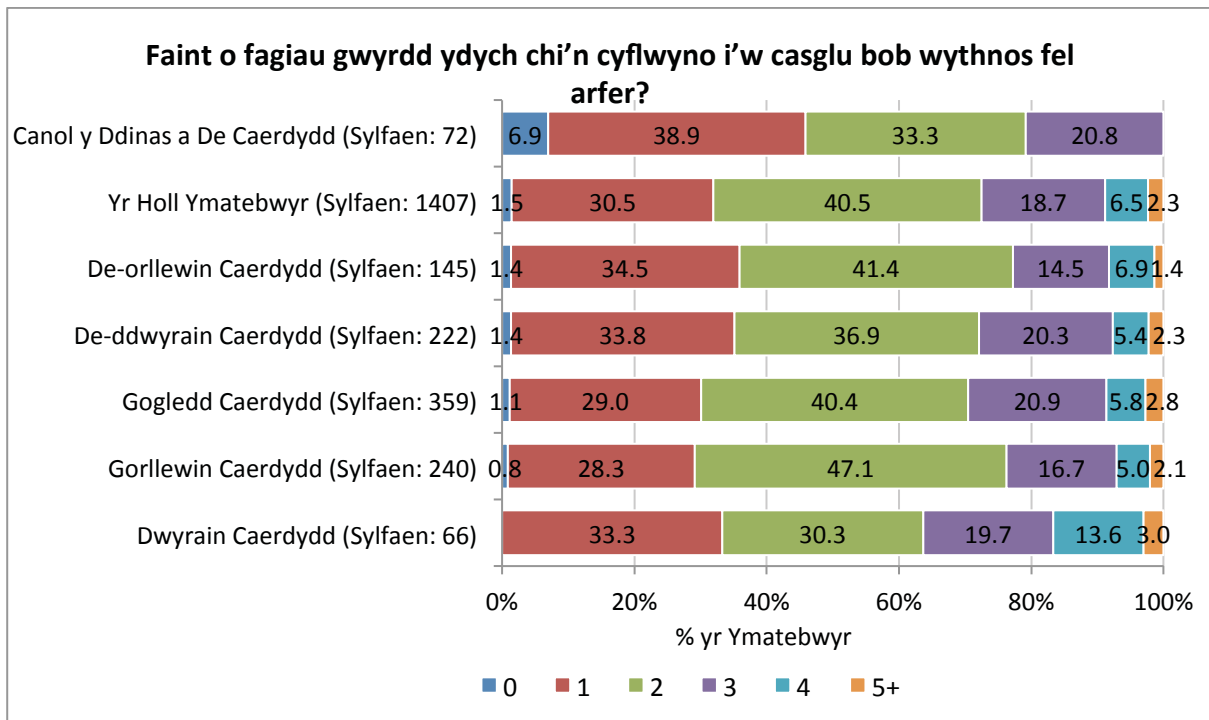
Cyffredinol

Roedd 40.5% o'r ymatebwyr fel arfer yn cyflwyno dau fag gwyrdd i'w casglu bob wythnos fel arfer, tra bod 30.5% ond yn cyflwyno un bag.

Nifer y Bagiau Gwyrdd	Nifer	%
0	21	1.5
1	429	30.5
2	570	40.5
3	263	18.7
4	91	6.5
5+	33	2.3
CYFANSWM NIFER YR YMATEBWYR	1,407	100.0

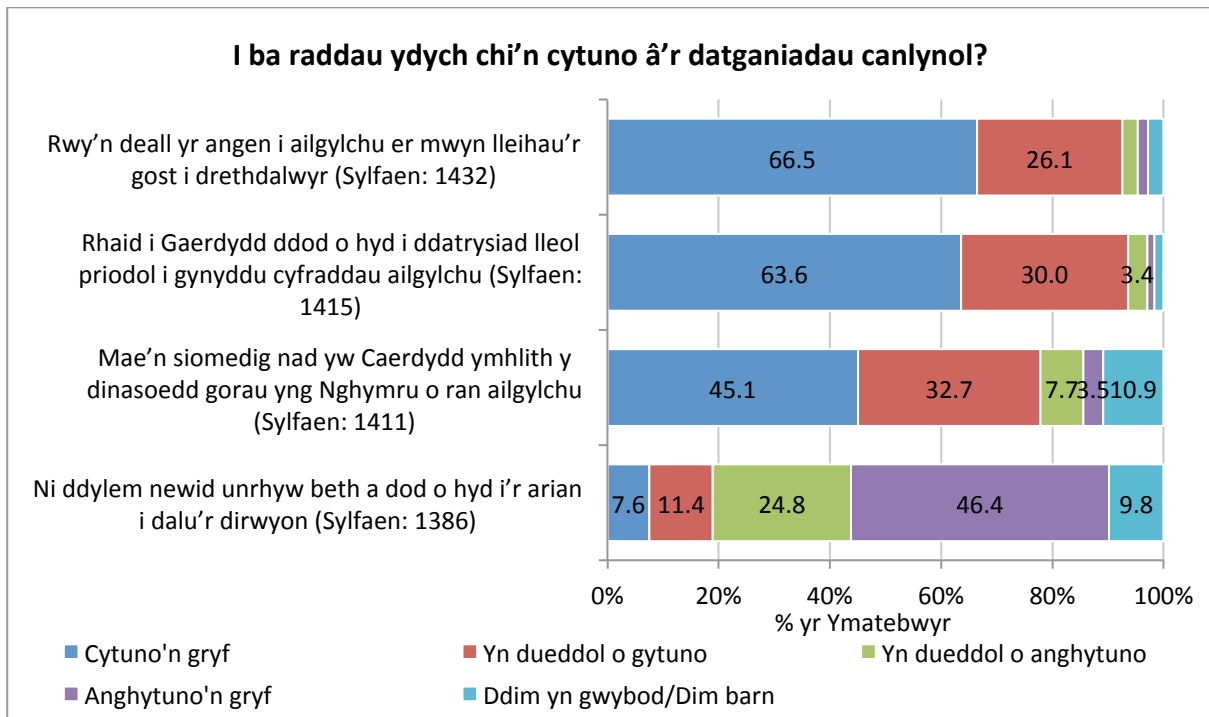
Ardal Partneriaeth Cymdogaeth

Ymddengys mai preswylwyr Dwyrain Caerdydd sy'n cyflwyno'r nifer fwyaf o fagiau gwyrdd i'w casglu bob wythnos, gyda 13.6% o'r ymatebwyr o'r ardal honno yn cyflwyno 4 bag, a 3% yn cyflwyno 5 neu ragor. I'r gwrthwyneb, nid oedd 6.9% o ymatebwyr o Ganol y Ddinas a De Caerdydd yn cyflwyno unrhyw fagiau i'w casglu, sef pedair gwaith yn fwy na'r ffigur ar gyfer yr holl ymatebwyr, ac nid oedd yr un ymatebydd o'r ardal honno yn cyflwyno mwy na 3 bag i'w casglu.



C3. I ba raddau ydych chi'n cytuno â'r datganiadau canlynol?

Cyffredinol



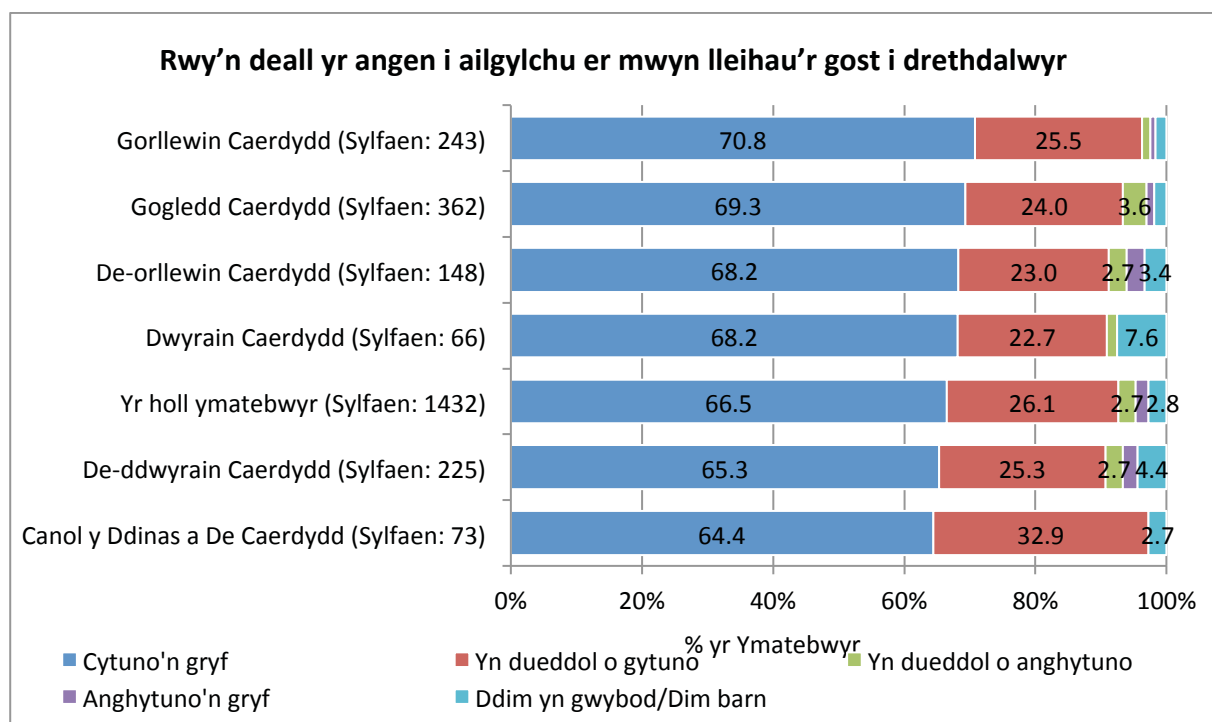
Roedd 92.6% o'r ymatebwyr yn cytuno eu bod yn deall yr angen i ailgylchu er mwyn lleihau'r gost i drethdalwyr, gan gynnwys 66.5% a oedd yn cytuno'n gryf. Yn yr un

modd, roedd 93.6% yn cytuno bod rhaid i Gaerdydd ddod o hyd i ddatrysiad lleol priodol i gynyddu'r gyfradd ailgylchu, gan gynnwys 63.6% a oedd yn cytuno'n gryf.

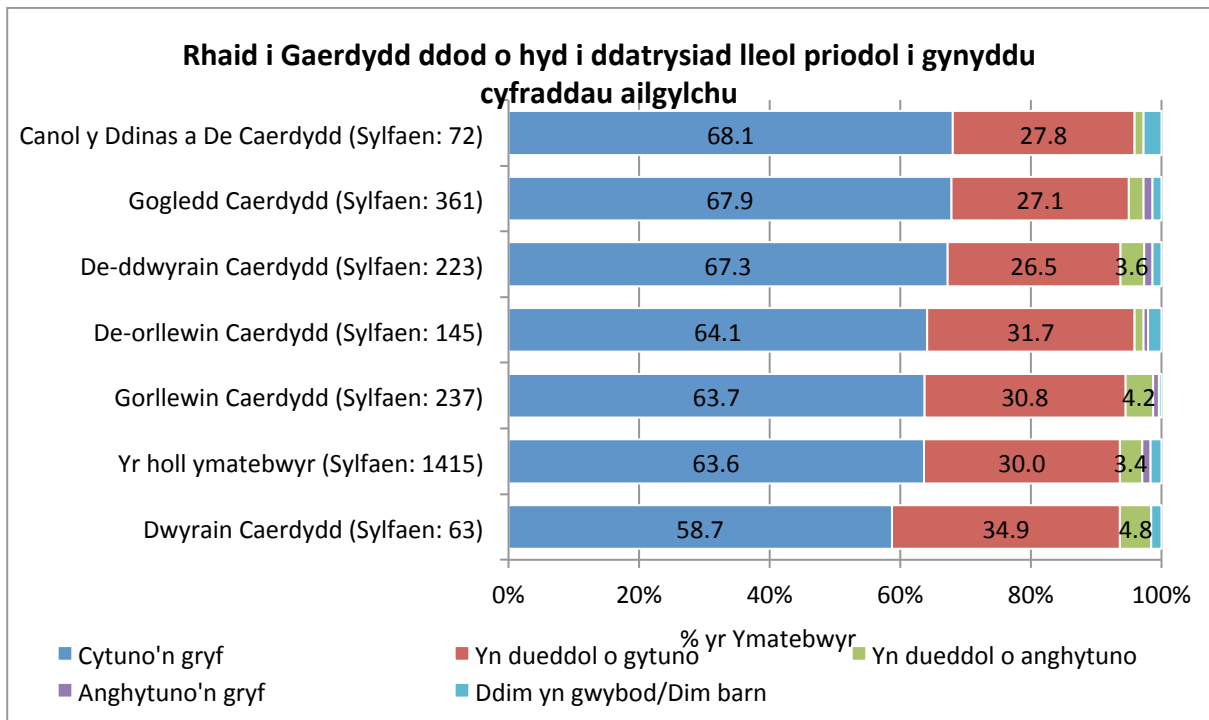
Roedd 77.8% o'r ymatebwyr yn cytuno ei fod yn siomedig nad yw Caerdydd ymhlith dinasoedd gorau Cymru o ran ailgylchu, gyda 45.1% yn cytuno'n gryf. I'r gwrthwyneb, roedd 71.2% yn anghytuno â'r syniad na ddylem godi unrhyw dâl, a dod o hyd i'r arian i dalu'r dirwyon, gan gynnwys 46.4% a oedd yn anghytuno'n gryf.

Ardal Partneriaeth Cymdogaeth

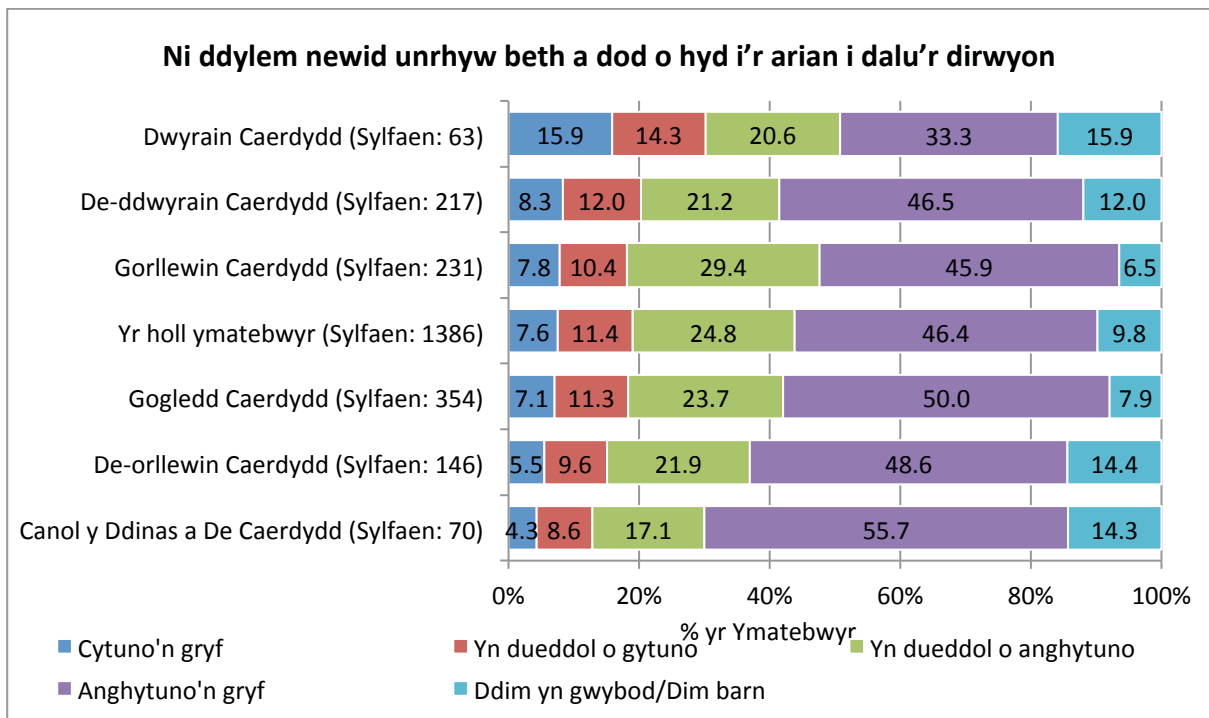
Roedd dros naw o bob deg ymatebydd o bob Ardal Partneriaeth Cymdogaeth yn cytuno eu bod yn deall yr angen i ailgylchu er mwyn lleihau'r gost i drethdalwyr. Roedd cyfran uchaf yr ymatebwyr a oedd yn cytuno yng Nghanol y Ddinas a De Caerdydd (97.3%), er gwaethaf y ffaith mai yn yr ardal honno y cafwyd y ganran isaf a oedd yn cytuno'n gryf (64.4%). Yn wir, nid oedd yr un ymatebydd yno yn anghytuno â'r datganiad. Fodd bynnag, preswylwyr Gorllewin Caerdydd (70.8%) oedd fwyaf tebygol o gytuno'n gryf.



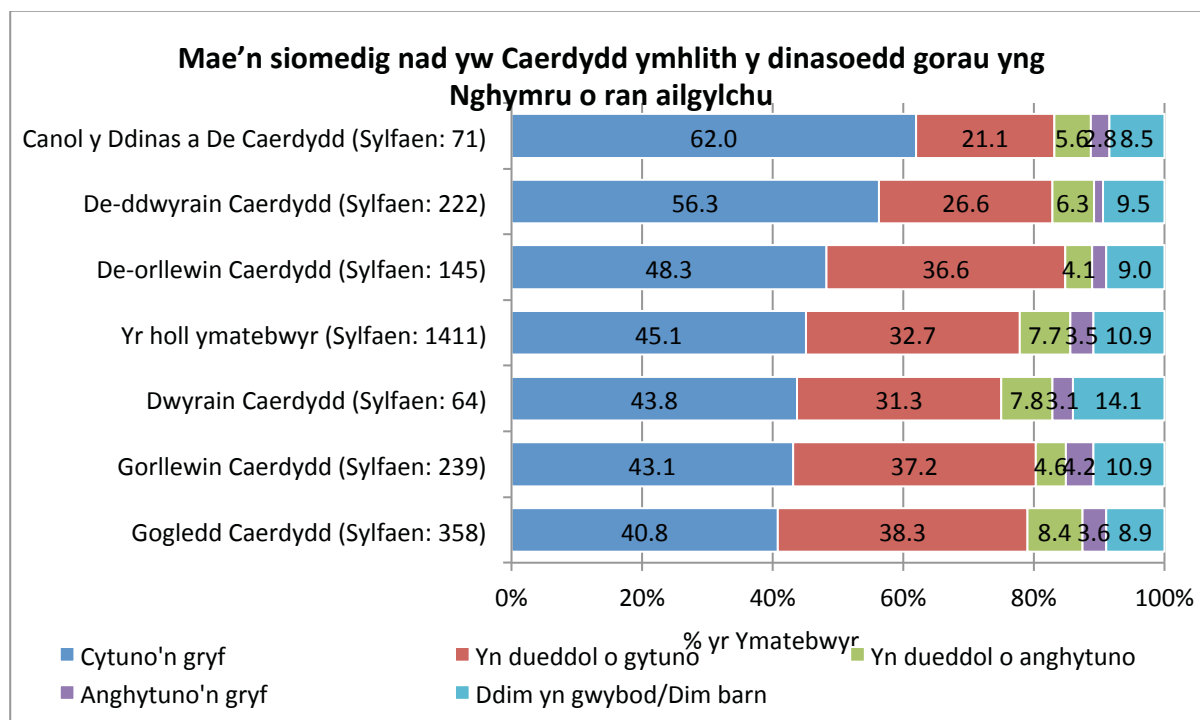
Unwaith eto, roedd mwy na naw o bob deg ymatebydd o bob Ardal Partneriaeth Cymdogaeth yn cytuno bod rhaid i Gaerdydd ddod o hyd i'r datrysiad priodol i gynyddu cyfraddau ailgylchu. Roedd y gyfran a oedd yn cytuno'n gryf yn amrywio o 58.7% yn Nwyrain Caerdydd i 68.1% yng Nghanol y Ddinas a De Caerdydd.



Roedd y rhan fwyaf o'r ymatebwyr ym mhob Ardal Partneriaeth Cymdogaeth yn anghytuno na ddylem newid unrhyw beth a dod o hyd i'r arian i dalu'r dirwyon. Cafwyd y gyfran uchaf yng Ngorllewin Caerdydd lle roedd 75.3% yn anghytuno, er mai preswylwyr Canol y Ddinas a De Caerdydd oedd fwyaf tebygol o anghytuno'n gryf (55.7%). I'r gwrthwyneb, preswylwyr Dwyrain Caerdydd (30.2%) oedd fwyaf tebygol o gytuno â'r datganiad.



Roedd o leiaf tri chwarter yr ymatebwyr o bob un o'r Ardaloedd Partneriaeth Cymdogaeth yn cytuno ei fod yn siomedig nad yw Caerdydd ymhlith y dinasoedd gorau yng Nghymru o ran ailgylchu, gyda'r ffigur uchaf yn Ne-orllewin Caerdydd (84.8%). Ymatebwyr yng Nghanol y Ddinas a De Caerdydd oedd fwyaf tebygol o gytuno'n gryf (62.0%). I'r gwrthwyneb, roedd 12% o'r ymatebwyr o Ogledd Caerdydd a 10.9% o Ddwyrain Caerdydd yn anghytuno â'r datganiad.



C4. I ba raddau ydych chi'n cytuno â phob un o'r datganiadau canlynol?

Cyffredinol

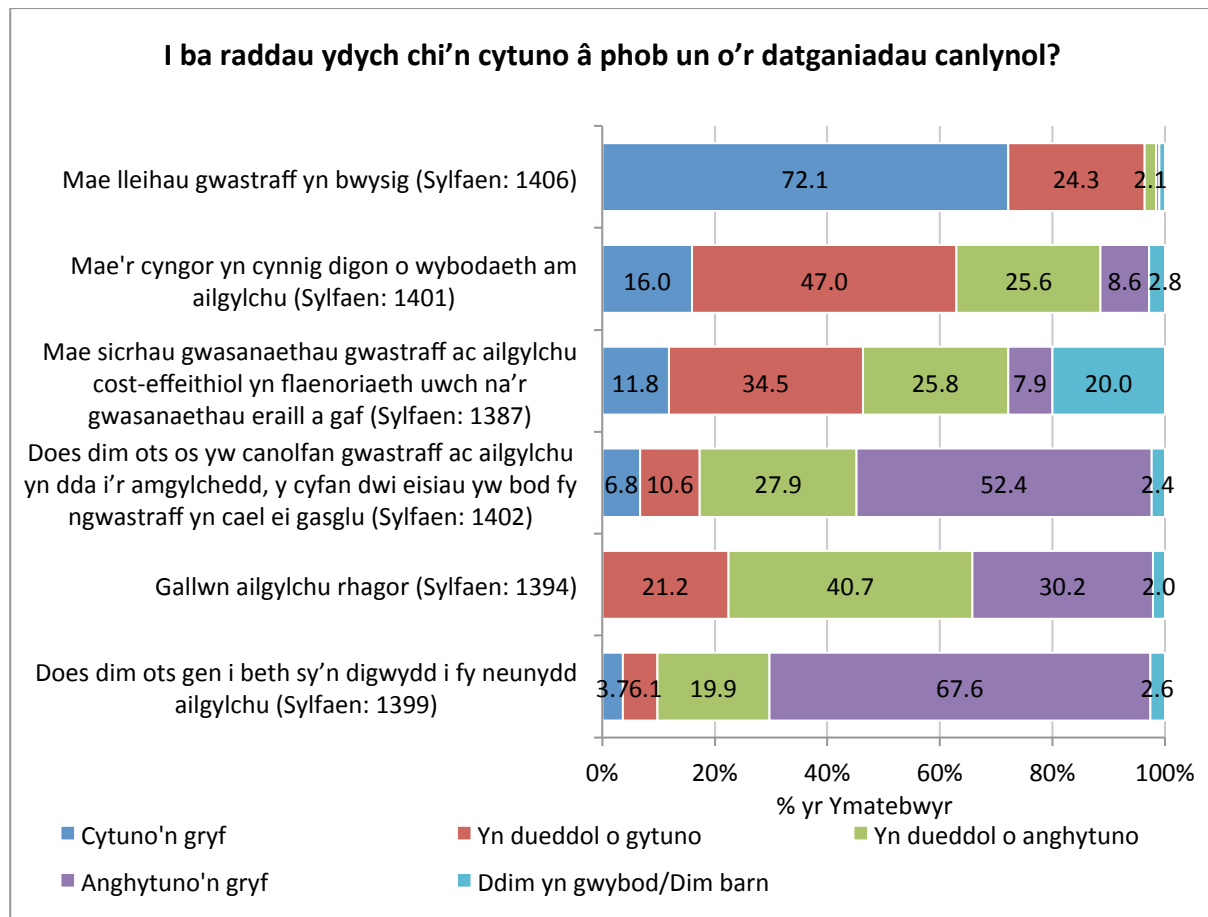
Roedd mwy na naw o bob deg ymatebydd yn cytuno bod lleihau gwastraff yn bwysig (96.4%), gan gynnwys 72.1% a oedd yn cytuno'n gryf. Yr unig ddatganiad arall yr oedd dros hanner yr ymatebwyr yn cytuno ag ef oedd bod y Cyngor yn cynnig digon o wybodaeth am ailgylchu (63.0%), er mai dim ond 16.0% oedd yn cytuno'n gryf.

Roedd 46.3% yn cytuno bod sicrhau gwasanaethau gwastraff ac ailgylchu cost-effeithiol yn flaenoriaeth uwch na'r gwasanaethau eraill a gânt, er bod 33.7% yn anghytuno, tra bod 20.0% ddim yn gwybod neu heb farn ar y mater.

Roedd mwy na hanner (52.4%) yn anghytuno'n gryf â'r datganiad "does dim ots os yw canolfan gwastraff ac ailgylchu yn dda i'r amgylchedd, y cyfan dwi eisiau yw bod fy ngwastraff yn cael ei gasglu", tra roedd 80.2% yn anghytuno i ryw raddau.

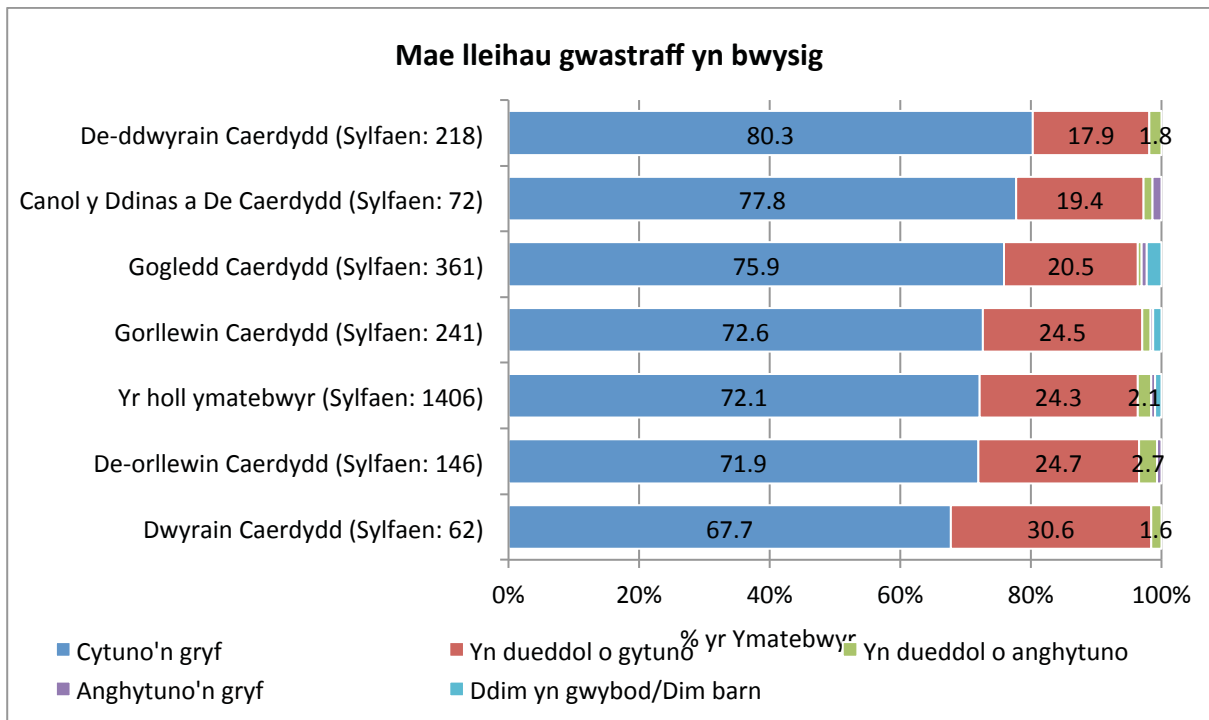
Roedd 70.9% yn anghytuno y gallent ailgylchu rhagor o wastraff nag y maent yn ei wneud ar hyn o bryd, gan gynnwys 30.2% a oedd yn anghytuno'n gryf. Fodd bynnag, roedd dros chwarter (27.0%) yn cytuno y gallent ailgylchu mwy.

Y datganiad a gafodd y lefel uchaf o anghytuno oedd "does dim ots gen i beth sy'n digwydd i fy neunydd ailgylchu", gyda 87.6% yn anghytuno i ryw raddau, gan gynnwys dau o bob tri a oedd yn anghytuno'n gryf (67.6%).

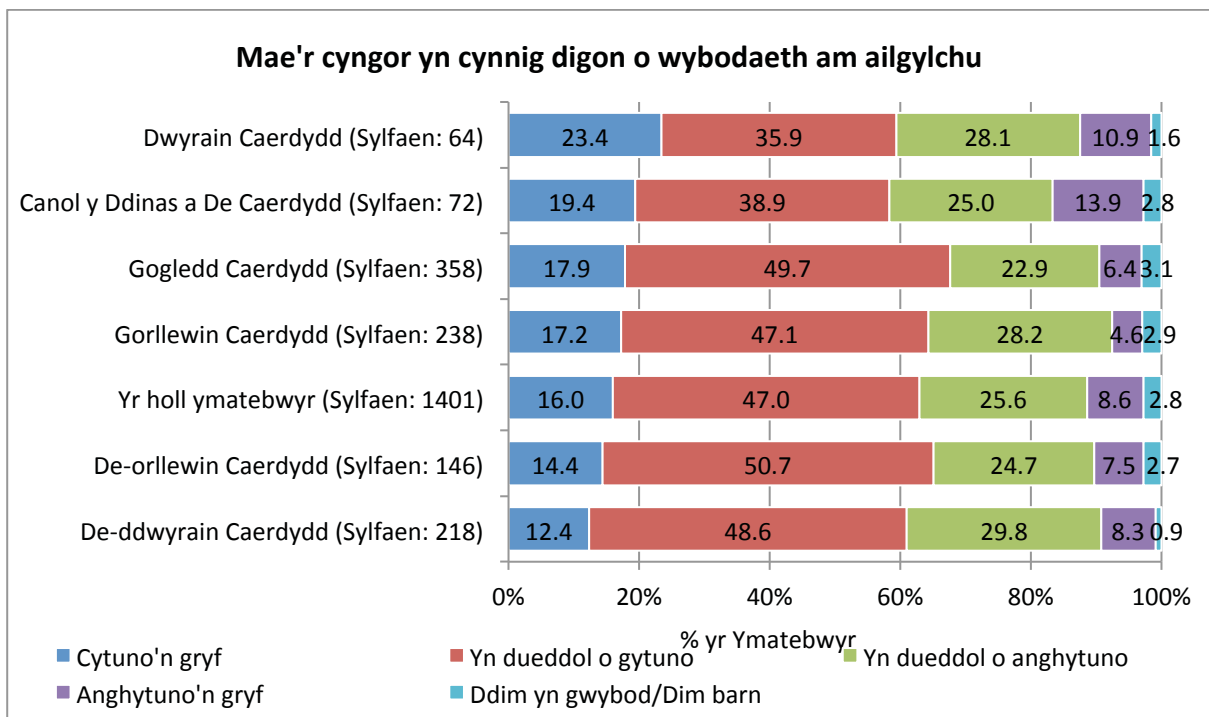


Ardal Partneriaeth Cymdogaeth

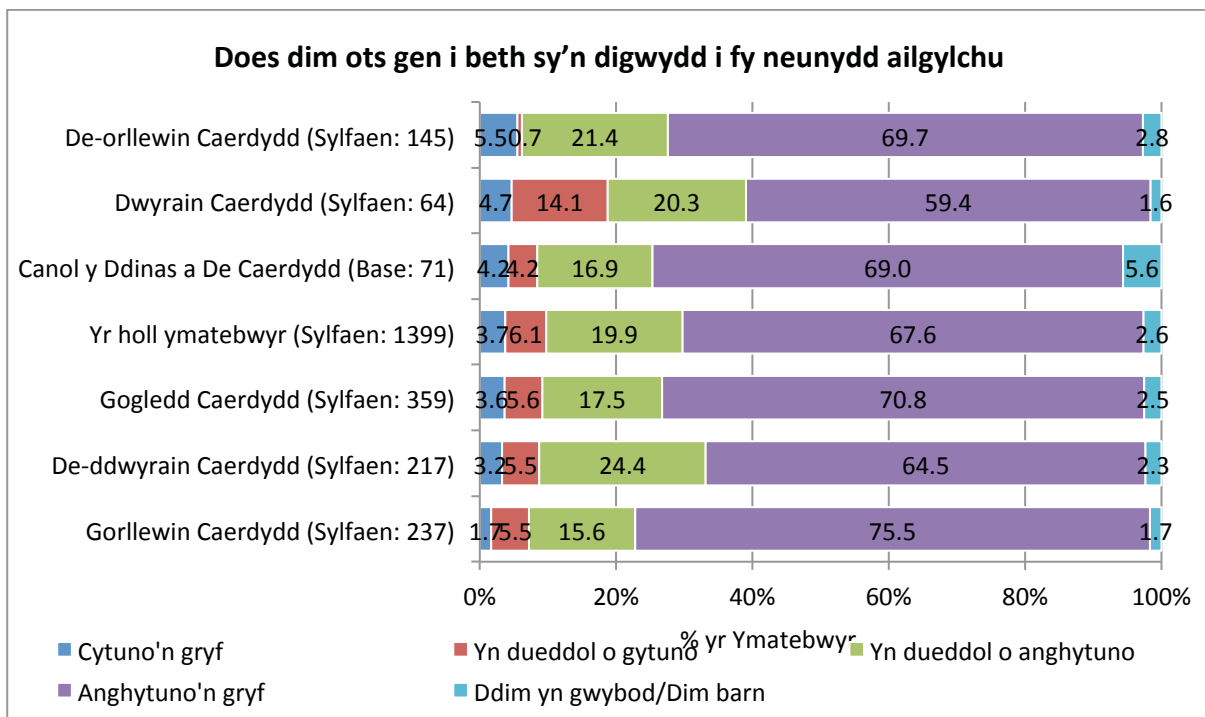
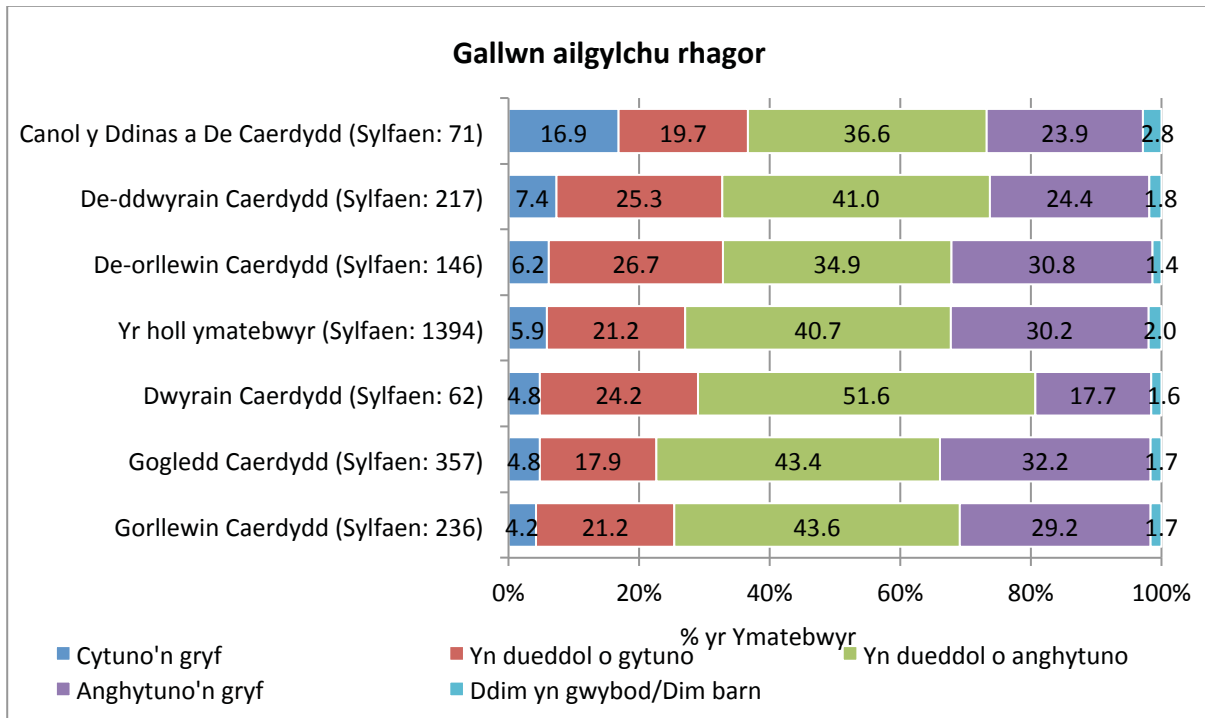
Roedd dros naw o bob deg o'r ymatebwyr o bob ardal o blaid y syniad bod lleihau gwastraff yn bwysig, gyda phreswylwyr Dwyrain Caerdydd (98.4%) yn fwyaf tebygol o gytuno, er mai dyna lle cafwyd y gyfran isaf o ymatebwyr a oedd yn cytuno'n gryf (67.7%). Yr ardal â'r gyfran fwyaf a oedd yn cytuno'n gryf oedd De-ddwyrain Caerdydd (80.3%).



Roedd mwy na hanner yr ymatebwyr o bob Ardal Partneriaeth Cymdogaeth yn cytuno bod y Cyngor yn cynnig digon o wybodaeth am ailgylchu, gyda'r gyfran fwyaf a oedd yn cytuno i ryw raddau yng Ngogledd Caerdydd (67.6%). Preswylwyr Dwyrain Caerdydd oedd fwyaf tebygol o gytuno'n gryf (23.4%). Fodd bynnag, hwythau oedd fwyaf tebygol o anghytuno i ryw raddau hefyd (39.1%).

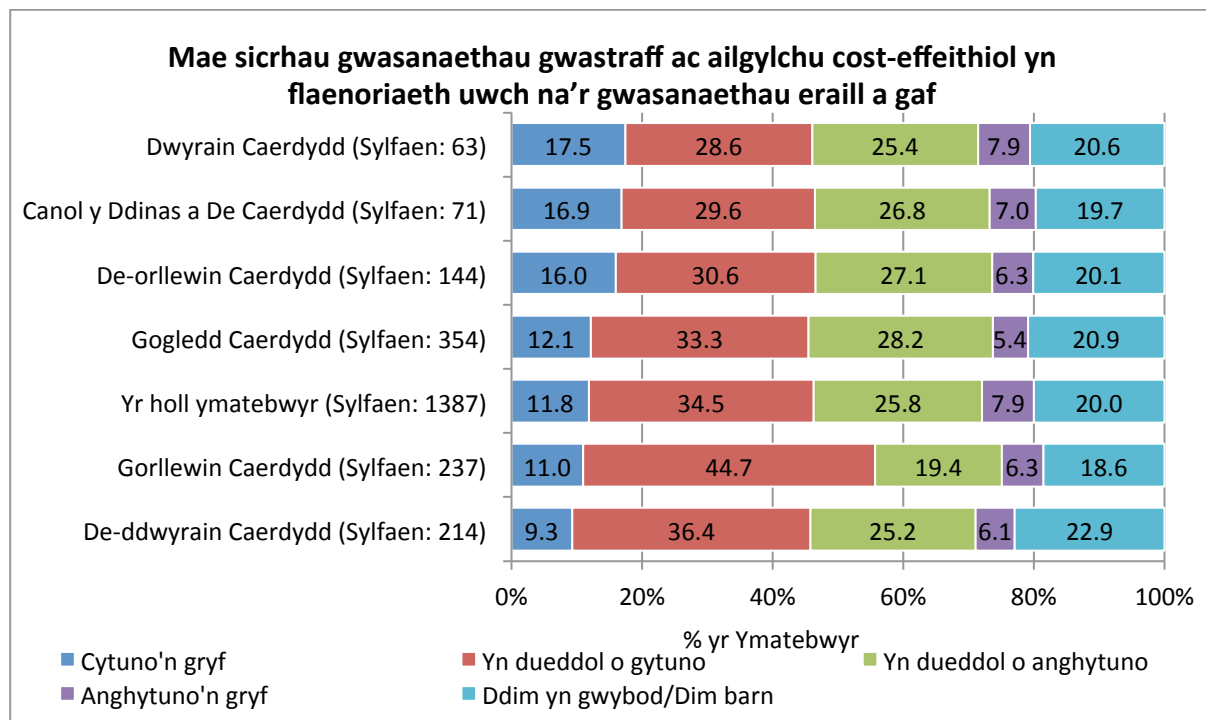


Roedd 36.6% o breswylwyr Canol y Ddinas a De Caerdydd o'r farn y gallent ailgylchu mwy nag ydynt yn ei wneud ar hyn o bryd, gan gynnwys 16.9% a oedd yn cytuno'n gryf. I'r gwrthwyneb, roedd 75.6% o'r ymatebwyr o Ogledd Caerdydd o'r farn eu bod eisoes yn ailgylchu gymaint â phosibl, gyda 32.2% yn anghytuno'n gryf â'r datganiad.

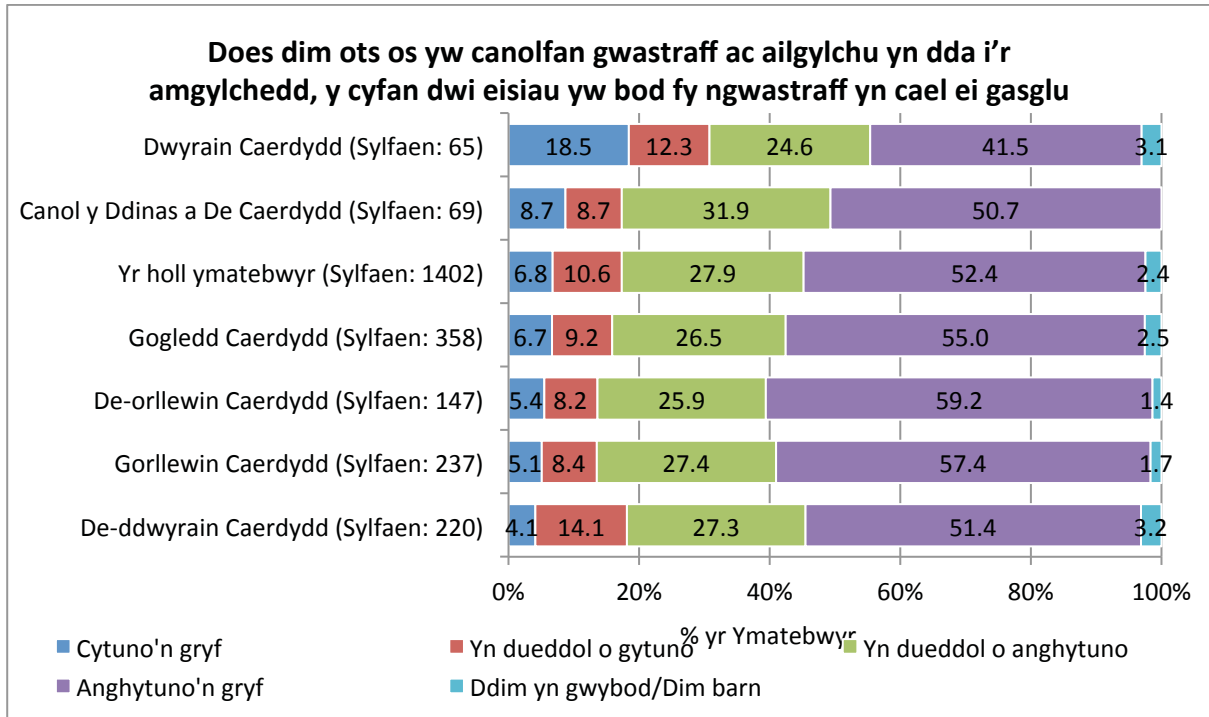


Roedd dros dri chwarter yr ymatebwyr o bob un o'r Ardaloedd Partneriaeth Cymdogaeth yn anghytuno â'r datganiad "does dim ots gen i beth sy'n digwydd i fy neunydd ailgylchu". Roedd y gyfran honno yn 91.1% yng Ngorllewin Caerdydd a 91.0% yn Ne-orllewin Caerdydd. Fodd bynnag, roedd 18.8% o breswylwyr Dwyrain Caerdydd yn cytuno â'r datganiad.

Gorllewin Caerdydd (55.7%) oedd yr unig Ardal Partneriaeth Cymdogaeth lle roedd dros hanner yr ymatebwyr o'r farn bod sicrhau gwasanaethau ailgylchu cost-effeithiol yn flaenoriaeth uwch na'r gwasanaethau a gânt ar hyn o bryd. Ym mhob un o'r pum Ardal Partneriaeth Cymdogaeth, roedd tua un o bob tri yn anghytuno â'r datganiad i ryw raddau. Yn y cyfamser, nododd tuag un o bob pump a lenwodd yr holiadur ym mhob Ardal Partneriaeth Cymdogaeth nad oeddent yn gwybod neu nad oedd barn ganddynt ar y mater.



Roedd 30.8% o'r ymatebwyr o Ddwyrain Caerdydd yn cytuno â'r datganiad "does dim ots os yw canolfan gwastraff ac ailgylchu yn dda i'r amgylchedd, y cyfan dwi eisiau yw bod fy ngwastraff yn cael ei gasglu". Fodd bynnag, roedd dros dri chwarter yr ymatebwyr o'r pum Ardal Partneriaeth Cymdogaeth yn anghytuno â'r datganiad, gyda'r lefel uchaf o 85.0% yn Ne-orllewin Caerdydd, gan gynnwys 59.2% a oedd yn anghytuno'n gryf.



C5. Ydych chi o'r farn y dylai'r Cyngor annog pobl i ailgylchu mwy drwy godi taliadau gwasanaeth, eu cynorthwyo drwy gynnig gwybodaeth a chymryd camau gorfodi yn erbyn y rheini nad ydynt yn ailgylchu, hyd yn oed os bydd yn costio mwy i gyflawni'r amcanion hynny?

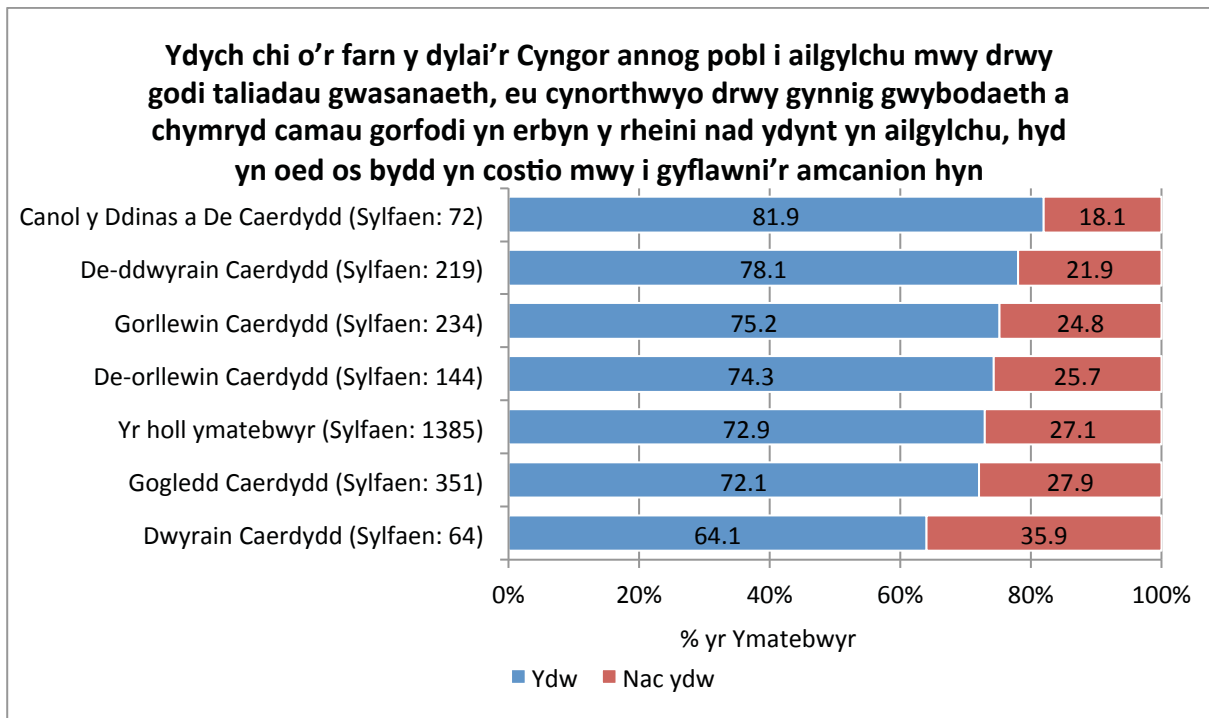
Cyffredinol

Roedd 72.9% o'r ymatebwyr o'r farn y dylai'r Cyngor annog pobl i ailgylchu mwy drwy godi taliadau gwasanaeth, eu cynorthwyo drwy gynnig gwybodaeth a chymryd camau gorfodi yn erbyn y rheini nad ydynt yn ailgylchu, hyd yn oed os fydd yn costio mwy i gyflawni'r amcanion hynny.

Ymateb	Nifer	%
Ydw	1,010	72.9
Nac ydw	375	27.1
CYFANSWM NIFER YR YMATEBWYR	1,385	100.0

Ardal Partneriaeth Cymdogaeth

Lleded yr Ardaloedd Partneriaeth Cymdogaeth, roedd y gyfran hon yn amryw o 64.1% yn Nwyrain Caerdydd i 81.9% yng Nghanol y Ddinas a De Caerdydd.



C6. A ddylai'r Cyngor gymryd camau gorfodi yn erbyn pobl nad ydynt yn ailgylchu neu eu cosbi?

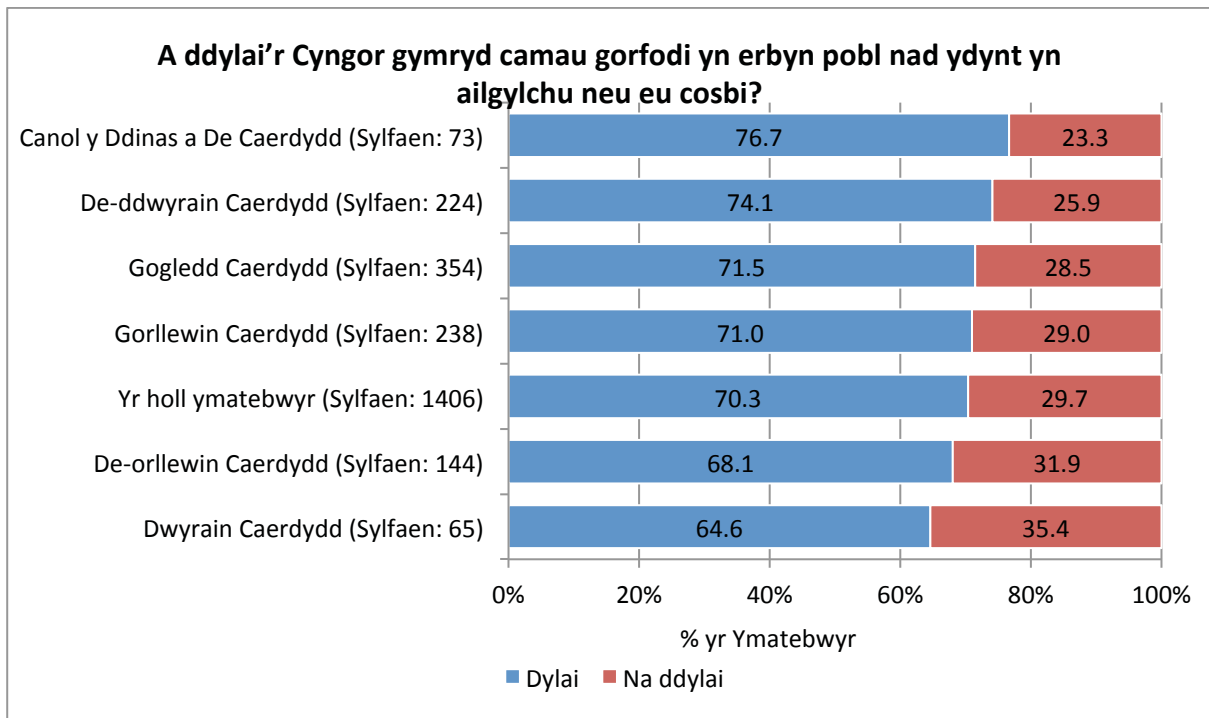
Cyffredinol

Roedd 70.3% o'r ymatebwyr o'r farn y dylai'r Cyngor gymryd camau gorfodi yn erbyn pobl nad ydynt yn ailgylchu neu eu cosbi.

Ymateb	Nifer	%
Dylai	989	70.3
Na ddylai	417	29.7
CYFANSWM NIFER YR YMATEBWYR	1,406	100.0

Ardal Partneriaeth Cymdogaeth

Roedd y gyfran a oedd o'r farn y dylai'r Cyngor gymryd camau gorfodi yn erbyn pobl nad ydynt yn ailgylchu neu eu cosbi yn amrywio o 64.6% yn Nwyrain Caerdydd i 76.7% yng Nghanol y Ddinas a De Caerdydd.



CANOLFANNAU AILGYLCHU GWASTRAFF Y CARTREF (CAGCau)

C7. Ydych chi'n defnyddio Canolfannau Ailgylchu Gwastraff y Cartref?

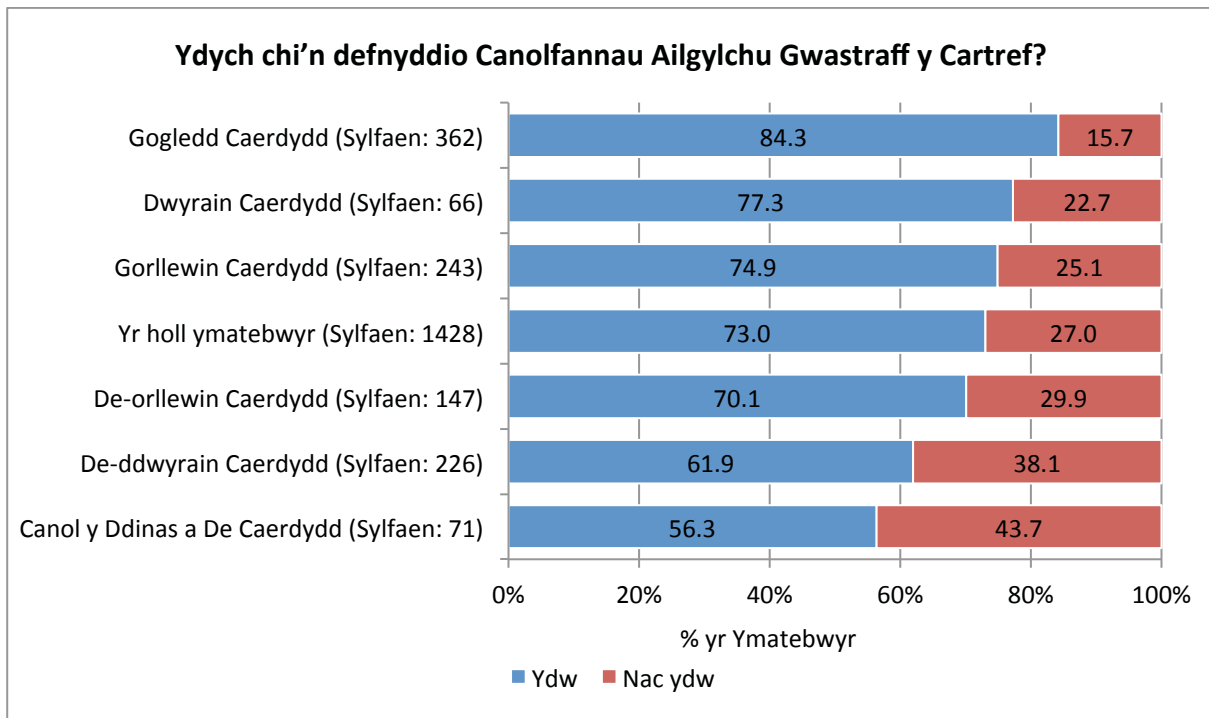
Cyffredinol

Dywedodd 73.0% o'r rheini a gwblhaodd yr arolwg eu bod yn defnyddio Canolfannau Ailgylchu Gwastraff y Cartref (CAGCau).

Ymateb	Nifer	%
Ydw	1,043	73.0
Nac ydw	385	27.0
CYFANSWM NIFER YR YMATEBWYR	1,428	100.0

Ardal Partneriaeth Cymdogaeth

Mae 84.3% o'r ymatebwyr o Ogledd Caerdydd yn defnyddio Canolfannau Ailgylchu Gwastraff y Cartref. Fodd bynnag, dim ond 56.3% o'r ymatebwyr yng Nghanol y Ddinas a De Caerdydd sy'n gwneud hynny.



C8. Pa rai o'r safleoedd canlynol ydych chi'n eu defnyddio?

Cyffredinol

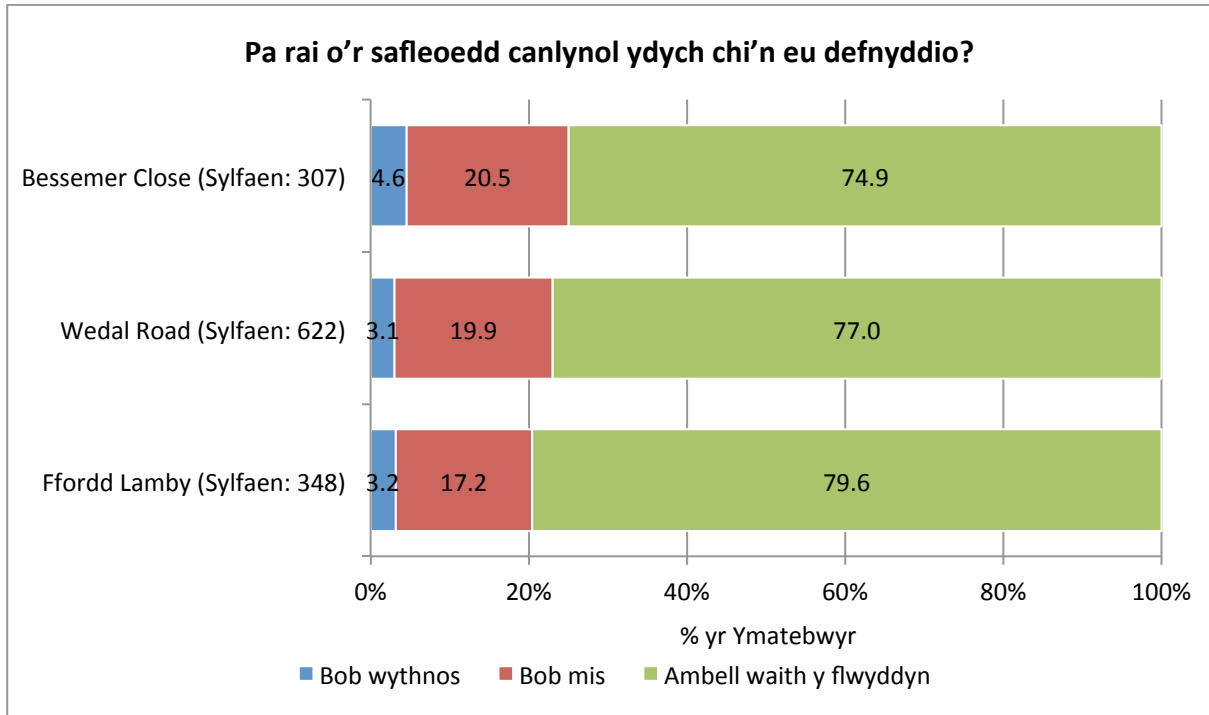
O'r 1,026 o'r ymatebwyr a nododd eu bod yn defnyddio un neu ragor o'r tri safle o leiaf ambell waith y flwyddyn, dywedodd 60.6% eu bod yn defnyddio Wedal Road, 33.9% yn defnyddio Ffordd Lamby a 29.9% yn defnyddio Bessemer Close.

Safleoedd CAGC	Nifer	%
Wedal Road	622	60.6
Ffordd Lamby	348	33.9
Bessemer Close	307	29.9
CYFANSWM NIFER YR YMATEBWYR	1,026	-

DS. Nid yw cyfanswm y canrannau yn 100% gan fod ymatebwyr yn gallu rhoi mwy nag un ateb

Amllder Defnydd

Dywedodd 25.1% o'r ymatebwyr a oedd yn defnyddio Bessemer Close o leiaf ambell waith y flwyddyn eu bod yn defnyddio'r safle bob wythnos (4.6%) neu bob mis (20.5%). Roedd y ffigur hwn ychydig yn is (23%) ar gyfer Wedal Road, ac yn 20.4% ar gyfer Ffordd Lamby.



DS. Nid yw'r siart uchod yn cynnwys yr ymatebwyr hynny a ddywedodd nad ydynt byth yn defnyddio'r safle – Ffordd Lamby (174 o ymatebwyr byth wedi defnyddio'r safle), Wedal Road (116) a Bessemer Close (183).

C9. Er mwyn lleihau costau gweithredu, mae angen i'r Cyngor ystyried cwtsogi'r oriau agor. Ar ba ddiwrnodau o'r wythnos ydych chi'n fwyaf tebygol o ymweld, a phryd?

Cyffredinol

Roedd ychydig dros ddau o bob pump o'r ymatebwyr a ddywedodd eu bod yn defnyddio'r canolfannau yn debygol o ymweld â hwy ar bob diwrnod o'r wythnos, gan amrywio o 41.2% ar Ddydd Mawrth i 44.2% ar Ddydd Llun a Dydd Gwener. Yn gynnar gyda'r nos (5pm-6.40pm) yw'r amser y defnyddir y canolfannau amlaf ar bob un o'r diwrnodau hyn, gydag oddeutu un o bob pump o ymatebwyr yn dewis yr amser hwnnw ar bob diwrnod o'r wythnos, er nad oes gwahaniaeth sylweddol rhwng y gyfran bryd hynny a'r ddau gyfnod amser cynharach.

Mae'r gyfradd defnydd bron yn dyblu ar y penwythnos, gyda bron bedwar o bob pump yn nodi eu bod yn debygol o ymweld â'r Canolfannau ar Ddydd Sadwrn (79.2%) a Dydd Sul (76.3%). Cyfnod y prynhawn (12pm-4pm) yw'r amser a ddefnyddir amlaf ar y penwythnos, gyda thua tri o bob pump yn dewis gwneud hynny: 61.2% ar Ddydd Sadwrn a 59.9% ar Ddydd Sul. Yna dewiswyd cyfnod y bore (7am-12pm) gan oddeutu hanner yr ymatebwyr: 50.4% ar Ddydd Sadwrn a 47.4% ar Ddydd Sul. Y cyfnod amser lleiaf poblogaidd ar y penwythnos yw gyda'r Nos (5pm-6.40pm): 28.5% ar Ddydd Sadwrn a 27.1% ar Ddydd Sul.

Amser:	Nifer yr Ymatebwyr	%
Dydd Llun:	440	44.2
AM (7am-12pm)	176	17.7
PM (12pm-4pm)	189	19.0
Gyda'r nos (5pm-6.40pm)	198	19.9
Dydd Mawrth:	410	41.2
AM (7am-12pm)	150	15.1
PM (12pm-4pm)	170	17.1
Gyda'r nos (5pm-6.40pm)	192	19.3
Dydd Mercher:	419	42.1
AM (7am-12pm)	155	15.6
PM (12pm-4pm)	175	17.6
Gyda'r nos (5pm-6.40pm)	201	20.2
Dydd Iau:	420	42.2
AM (7am-12pm)	148	14.9
PM (12pm-4pm)	172	17.3
Gyda'r nos (5pm-6.40pm)	205	20.6
Dydd Gwener:	440	44.2
AM (7am-12pm)	155	15.6
PM (12pm-4pm)	193	19.4
Gyda'r nos (5pm-6.40pm)	217	21.8
Dydd Sadwrn:	788	79.2
AM (7am-12pm)	501	50.4
PM (12pm-4pm)	609	61.2
Gyda'r nos (5pm-6.40pm)	284	28.5
Dydd Sul:	759	76.3
AM (7am-12pm)	472	47.4
PM (12pm-4pm)	596	59.9
Gyda'r nos (5pm-6.40pm)	270	27.1
CYFANSWM NIFER YR YMATEBWYR	995	-

DS. Mae'n bosibl nad yw'r cyfansymiau dyddiol yn cyfateb i gyfanswm y tri chyfnod amser, gan fod ymatebwyr yn gallu dewis mwy nag un cyfnod amser y dydd. Yn yr un modd, nid yw'r cyfansymiau ar gyfer pob un o'r saith diwrnod yn cyfateb i gyfanswm nifer yr ymatebwyr i'r cwestiwn.

C10. Allai'r Cyngor wella trefn y safle a'i arwyddion er mwyn eich annog i ailgylchu mwy?

Cyffredinol

Dywedodd 31.5% o'r ymatebwyr sy'n defnyddio'r canolfannau y gellid gwella trefn ac arwyddion y safle i'w hannog i ailgylchu mwy, tra bod 46.8% yn anghytuno a 21.7% ddim yn gwybod.

Ymateb	Nifer	%
Gallai	317	31.5
Na allai	471	46.8
Ddim yn gwybod	219	21.7
CYFANSWM NIFER YR YMATEBWYR	1,017	100.0

Os 'Gallai':

Cyffredinol

Y safle yr oedd ymatebwyr yn fwyaf tebygol o ddweud bod angen gwneud gwelliannau o'r fath ynddo oedd Wedal Road (61.8%). Roedd hyn yn uwch o lawer na'r cyfrannau cyfatebol ar gyfer Ffordd Lamby (31.5%) a Bessemer Close (25.5%). Fodd bynnag, mae'n bosibl y gallai nifer y bobl sy'n defnyddio pob safle ddylanwadu ar y ffigurau hyn, gan fod pobl tua dwywaith yn fwy tebygol o ymweld â Wedal Road na'r ddwy ganolfan arall (gweler yr ymatebion i C8 ar t21).

Safle CAGC	Nifer	%
Wedal Road	194	61.8
Ffordd Lamby	99	31.5
Bessemer Close	80	25.5
CYFANSWM NIFER YR YMATEBWYR	314	-

DS. Nid yw cyfanswm y canrannau yn 100% gan fod ymatebwyr yn gallu rhoi mwy nag un ateb

C11. Hoffech chi allu ailgylchu rhagor o eitemau wrth ymweld â'ch CAGC leol?

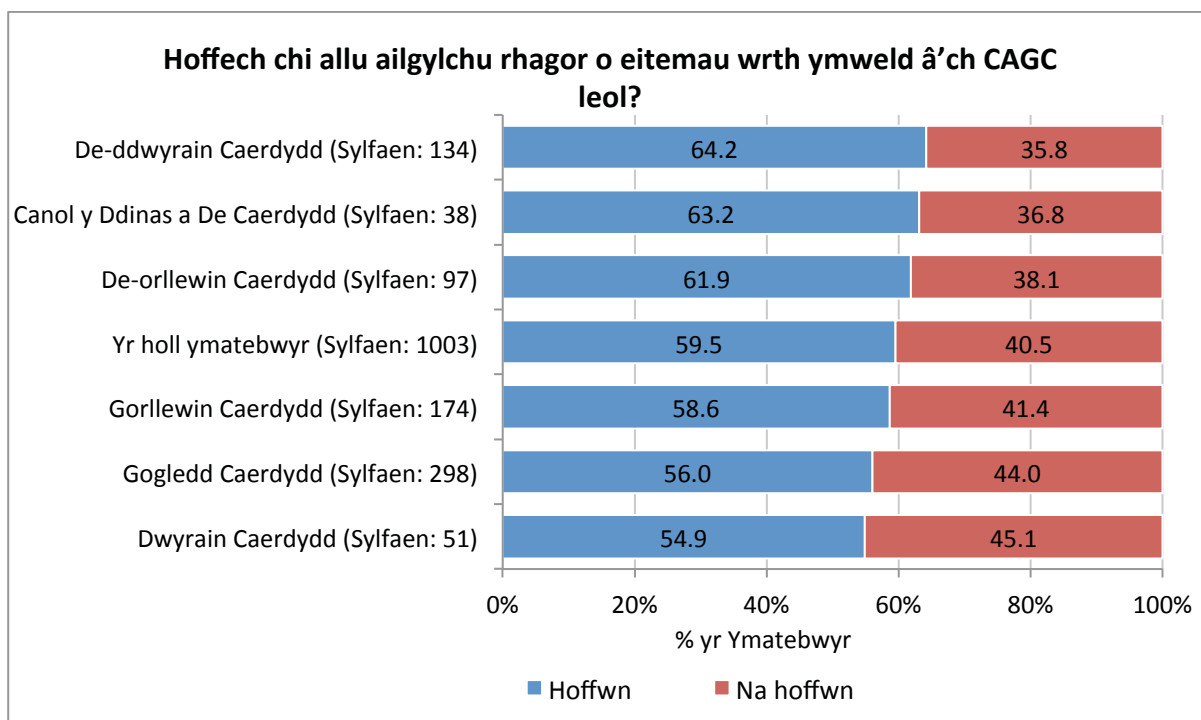
Cyffredinol

Hoffai 59.5% o'r ymatebwyr sy'n defnyddio'r canolfannau allu ailgylchu rhagor o eitemau yn eu safleoedd lleol.

Ymateb	Nifer	%
Hoffwn	597	59.5
Na hoffwn	406	40.5
CYFANSWM NIFER YR YMATEBWYR	1,003	100.0

Ardal Partneriaeth Cymdogaeth

Ceir y gyfran uchaf o ymatebwyr a fyddai'n hoffi gallu ailgylchu rhagor o eitemau yn eu canolfannau lleol yn Ne-ddwyrain Caerdydd (64.2%). Roedd hyn yn cymharu â'r gyfran isaf o 54.9% yn Nwyrain Caerdydd.



Os 'Hoffwn', pa eitemau?

Cyffredinol

Hoffai ychydig dros hanner yr ymatebwyr sy'n defnyddio CAGCau allu ailgylchu carpedi (53.0%), o gymharu â 49.4% fyddai'n hoffi ailgylchu matresi a 47% fyddai'n hoffi gallu ailgylchu teganau. Hoffai mwy na hanner allu ailgylchu eitemau eraill hefyd (53.5%).

Eitem	Nifer	%
Carpedi	286	53.0
Matresi	267	49.4
Teganau	254	47.0
Arall	289	53.5
CYFANSWM NIFER YR YMATEBWYR	540	–

DS. Nid yw cyfanswm y canrannau yn 100% gan fod ymatebwyr yn gallu rhoi mwy nag un ateb

C12. Ydych chi o'r farn y dylai cyfleusterau CAGC Caerdydd fod at ddefnydd preswylwyr Caerdydd yn unig?

Cyffredinol

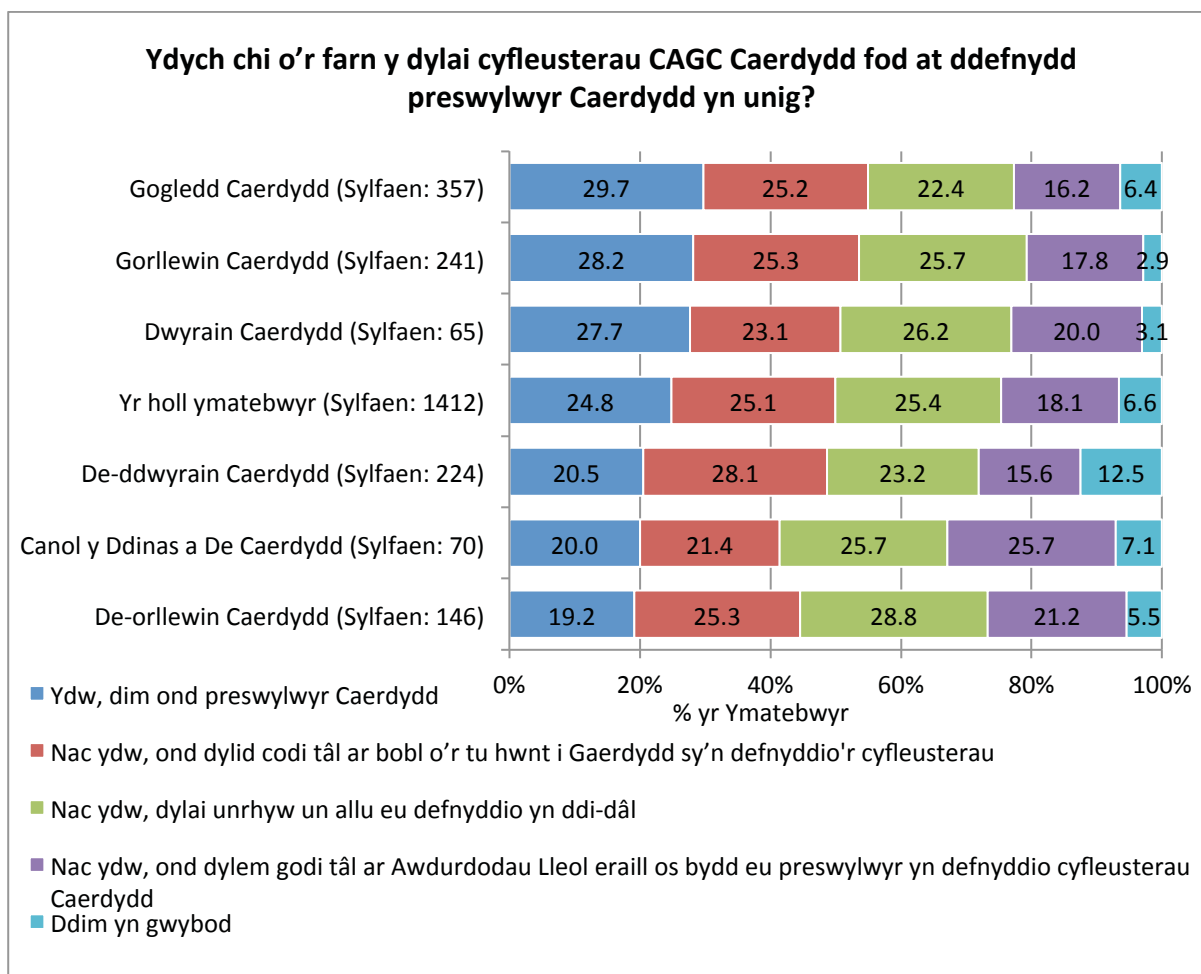
Roedd chwarter o'r ymatebwyr o'r farn y dylai cyfleusterau CAGC Caerdydd fod at ddefnydd preswylwyr Caerdydd yn unig (24.8%), tra bod cyfran debyg o'r farn y dylai unrhyw un allu eu defnyddio (25.4%), neu y dylid codi tâl ar bobl o'r tu allan o'r

ddinas i'w defnyddio (25.1%). Roedd llai nag un o bob pump o'r farn y dylid codi tâl ar awdurdodau lleol eraill pe bai eu preswylwyr yn defnyddio'r cyfleusterau (18.1%).

Ymateb o ran Defnyddio'r CAGCau	Nifer	%
Nac ydw, dylai unrhyw un allu eu defnyddio yn ddi-dâl	359	25.4
Nac ydw, ond dylid codi tâl ar bobl o'r tu hwnt i Gaerdydd sy'n defnyddio'r cyfleusterau	355	25.1
Ydw, dim ond preswylwyr Caerdydd	350	24.8
Nac ydw, ond dylem godi tâl ar Awdurdodau Lleol eraill os bydd eu preswylwyr yn defnyddio cyfleusterau Caerdydd	255	18.1
Ddim yn gwybod	93	6.6
CYFANSWM NIFER YR YMATEBWYR	1,412	100.0

Ardal Partneriaeth Cymdogaeth

Ymatebwyr o Ogledd Caerdydd oedd fwyaf tebygol o fod o'r farn y dylai CAGCau fod at ddefnydd preswylwyr Caerdydd yn unig (29.7%). Ymatebwyr o Dde-ddwyrain Caerdydd oedd fwyaf o blaid codi tâl ar bobl o'r tu hwnt i'r ddinas i'w defnyddio (28.1%). De-orllewin Caerdydd oedd yr ardal lle roedd y gyfran uchaf o ymatebwyr o'r farn y dylai unrhyw un allu eu defnyddio'n ddi-dâl (28.8%). Ymatebwyr o Ganol y Ddinas a De Caerdydd oedd fwyaf tebygol o fod o'r farn y dylid codi tâl ar awdurdodau lleol eraill pan fo'u preswylwyr hwythau'n defnyddio'r cyfleusterau (25.7%).



C13. Hoffwn gael rhagor o help i ddeall beth y gellir ei ailgylchu, a ble y dylid rhoi pethau yn y CAGCau?

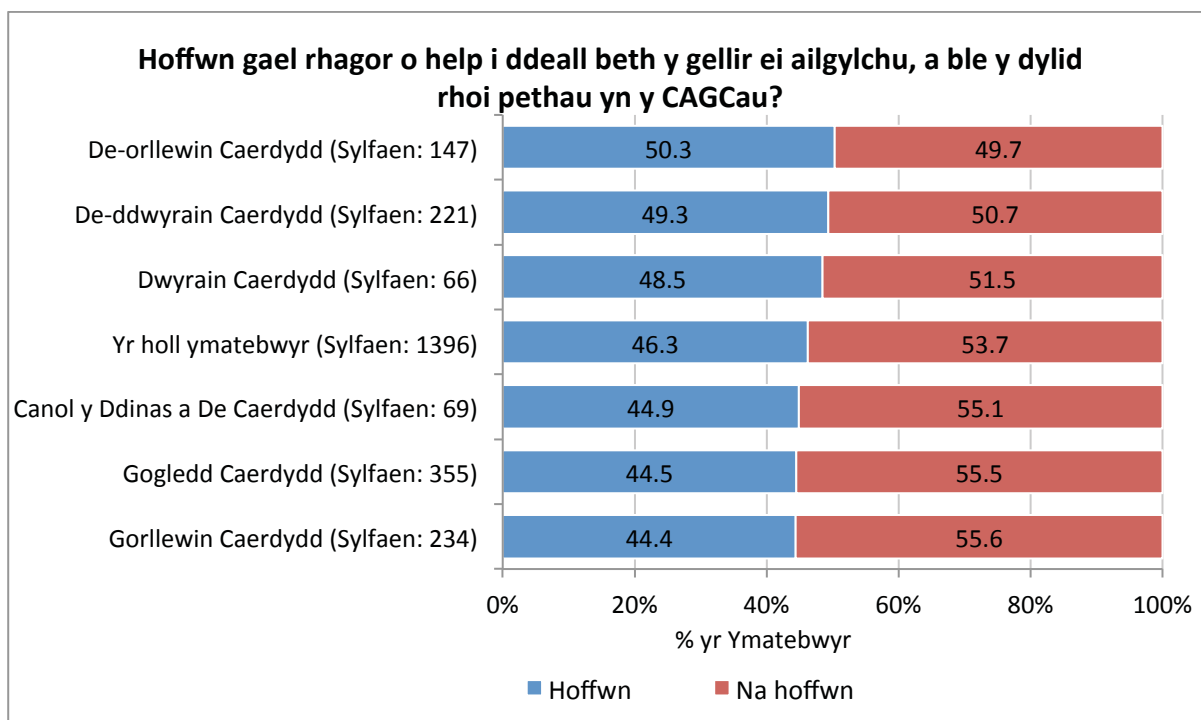
Cyffredinol

Hoffai tua hanner yr ymatebwyr (46.3%) gael rhagor o help i ddeall beth y gellir ei ailgylchu a ble y dylid rhoi pethau yn y CAGCau.

Ymateb	Nifer	%
Hoffwn	646	46.3
Na hoffwn	750	53.7
CYFANSWM NIFER YR YMATEBWYR	1,396	100.0

Ardal Partneriaeth Cymdogaeth

Ymatebwyr o Dde-orllewin Caerdydd (50.3%) oedd fwyaf tebygol o fod angen rhagor o help, o gymharu â 44.4% yng Ngorllewin Caerdydd.



C14. Mae Cyngor Caerdydd yn ystyried sefydlu siop aildefnyddio ar safle CAGC. Pe bai siop aildefnyddio ar gael, a fydddech chi'n ei defnyddio neu'n rhoi eitemau iddi?

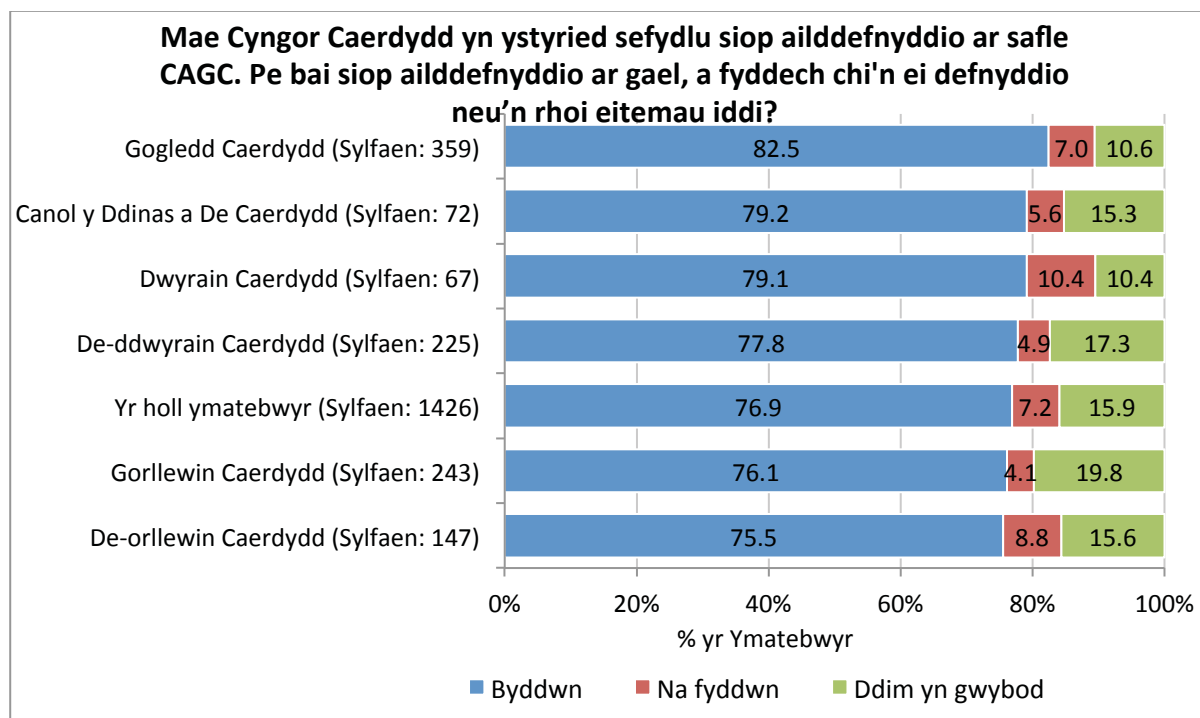
Cyffredinol

Byddai dros dri chwarter (76.9%) o'r ymatebwyr yn defnyddio siop aildefnyddio ar safle CAGC neu'n rhoi eitemau iddi.

Ymateb	Nifer	%
Byddwn	1,097	76.9
Na fyddwn	102	7.2
Ddim yn gwybod	227	15.9
CYFANSWM NIFER YR YMATEBWYR	1,426	100.0

Ardal Partneriaeth Cymdogaeth

Dywedodd dros dri chwarter yr ymatebwyr o bob Ardal Partneriaeth Cymdogaeth y byddent yn defnyddio siop ailddefnyddio ar safle CAGC neu'n rhoi eitemau iddi, gyda'r ffigur uchaf o 82.5% yng Ngogledd Caerdydd. Preswylwyr Dwyrain Caerdydd oedd fwyaf tebygol o ddweud na fyddent yn ei defnyddio (10.4%).



SAFLEOEDD DOD Â GWASTRAFF

C15. Ydych chi'n defnyddio safleoedd dod â gwastraff/banciau poteli lleol?

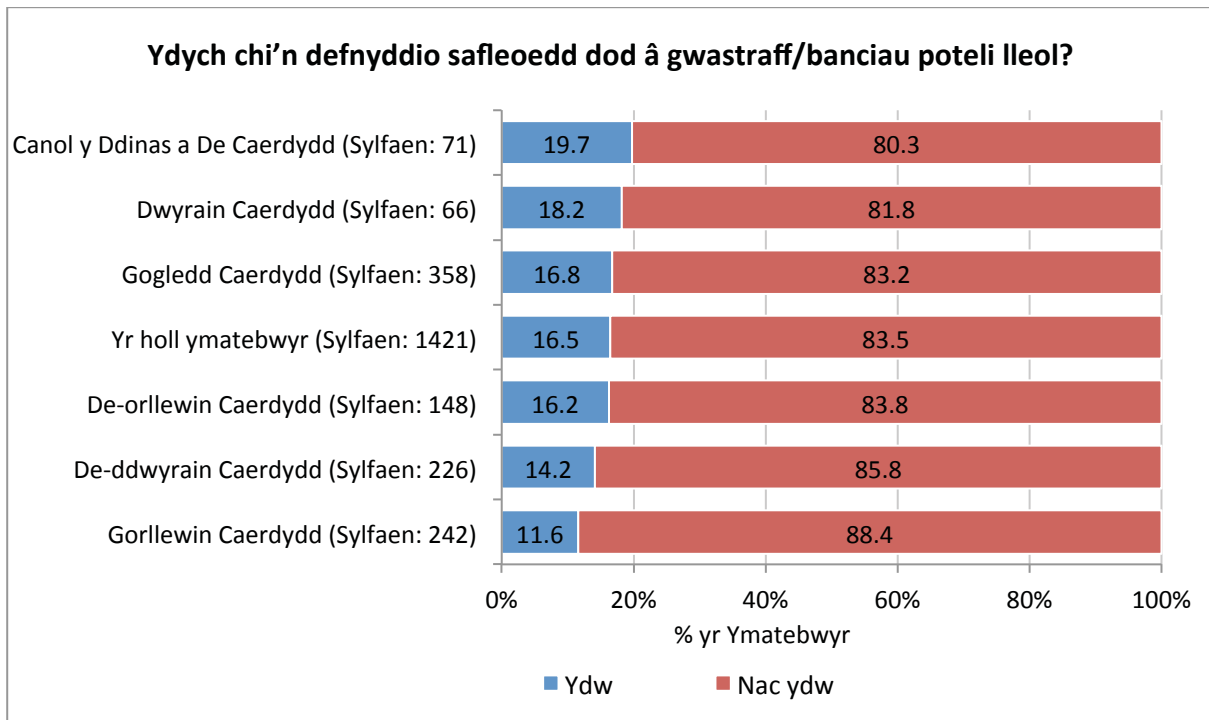
Cyffredinol

Dim ond tuag un o bob chwech (16.5%) o'r rheini gwblhaodd yr holiadur nododd eu bod yn defnyddio safleoedd dod â gwastraff/banciau poteli lleol.

Ymateb	Nifer	%
Ydw	234	16.5
Nac ydw	1,187	83.5
CYFANSWM NIFER YR YMATEBWYR	1,421	100.0

Ardal Partneriaeth Cymdogaeth

Mae llai nag un o bob pump o'r ymatebwyr ym mhob Ardal Partneriaeth Cymdogaeth yn defnyddio safleoedd dod â gwastraff/banciau poteli, gyda'r gyfran yn amrywio o 11.6% yng Ngorllewin Caerdydd i 19.7% yng Nghanol y Ddinas a De Caerdydd.



C16. Ydych chi o'r farn y dylai fod rhagor o safleoedd dod â gwastraff neu fanciau poteli ledled Caerdydd?

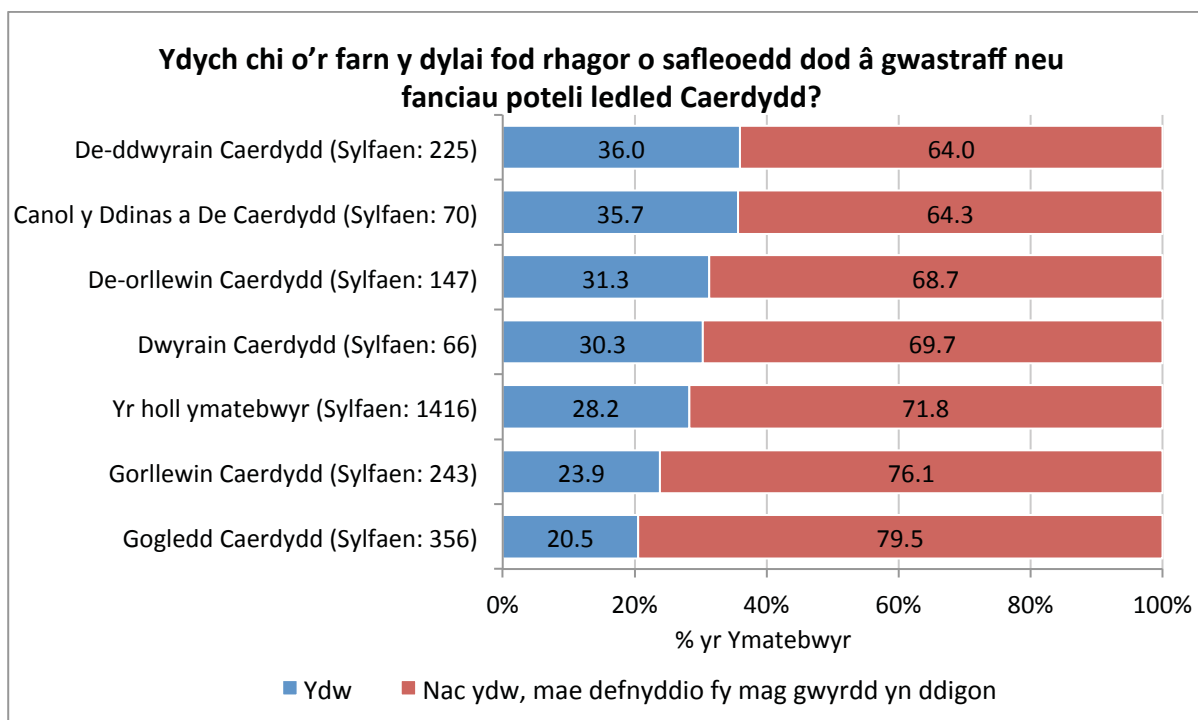
Cyffredinol

Roedd llai na thri o bob deg (28.2%) o'r ymatebwyr o'r farn y dylai bod rhagor o safleoedd dod â gwastraff neu fanciau poteli ledled Caerdydd.

Ymateb	Nifer	%
Ydw	400	28.2
Nac ydw, mae defnyddio fy mag gwyrdd yn ddigon	1,016	71.8
CYFANSWM NIFER YR YMATEBWYR	1,416	100.0

Ardal Partneriaeth Cymdogaeth

Preswylwyr De-ddwyrain Caerdydd (36.0%) oedd fwyaf tebygol o fod eisiau rhagor o safleoedd dod â gwastraff/banciau poteli ledled y ddinas, o gymharu â dim ond 20.5% yng Ngogledd Caerdydd.



CYFYNGIADAU AR GASGLIADAU GWASTRAFF

C17. Pe bai dim casgliadau gwastraff gwyrdd yn ystod misoedd y gaeaf, a fydddech chi'n ystyried talu am y gwasanaeth 'dewisol' yn ystod misoedd y gaeaf (sef diwedd Hydref i ddiwedd Mawrth)?

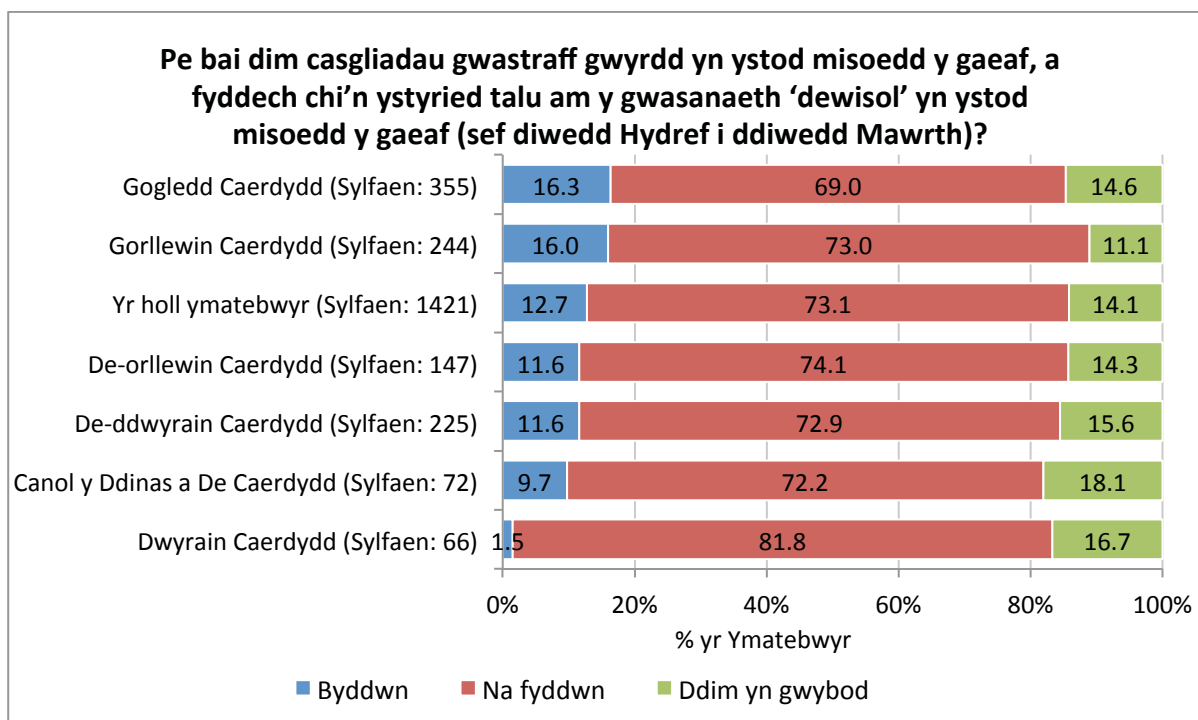
Cyffredinol

Dim ond 12.7% fyddai'n ystyried talu am y gwasanaeth 'dewisol' ar gyfer casgliadau gwastraff gwyrdd, tra ni fyddai tua thri chwarter (73.1%) yn talu, ac roedd 14.1% ddim yn gwybod.

Ymateb	Nifer	%
Byddwn	181	12.7
Na fyddwn	1,039	73.1
Ddim yn gwybod	201	14.1
CYFANSWM NIFER YR YMATEBWYR	1,421	100.0

Ardal Partneriaeth Cymdogaeth

Dim ond 1.5% o'r ymatebwyr o Ddwyrain Caerdydd fyddai'n ystyried talu am y gwasanaeth hwn, o gymharu â 16.3% yng Ngogledd Caerdydd.



SACHAU HESIAN MEWN ARDALOEDD TRI BAG

C18. Beth yw'r dewis a ffefrir gennych o ran casglu gwastraff o'r ardd?

Cyffredinol

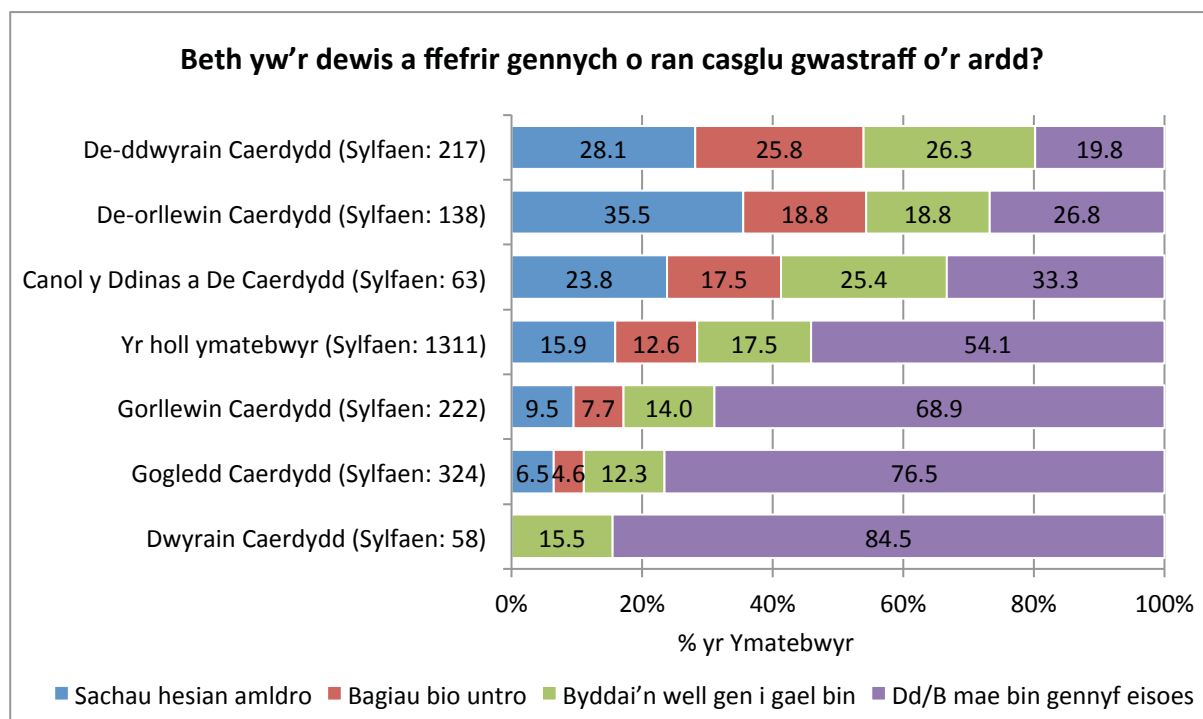
Pan ofynnwyd iddynt nodi'r dewis a ffefrir ganddynt ar gyfer casglu gwastraff o'r ardd, dywedodd dros hanner ohonynt nad oedd yn berthnasol gan fod bin ganddynt eisoes (54.1%). O blith y tri dewis arall, bin (17.5%) oedd y dewis mwyaf poblogaidd, yna sachau hesian aml dro (15.9%) ac yna bagiau bio untro (12.6%)

Y Dewis a Ffefrir	Nifer	%
Dd/B mae bin gennyf eisoes	709	54.1
Byddai'n well gen i gael bin	229	17.5
Sachau hesian aml dro	208	15.9
Bagiau bio untro	165	12.6
CYFANSWM NIFER YR YMATEBWYR	1,311	100.0

Ardal Partneriaeth Cymdogaeth

Roedd cyfran y preswylwyr a oedd ganddynt fin gwastraff gardd eisoes yn amrywio'n sylweddol ledled yr Ardal oedd Partneriaeth Cymdogaeth, gan amrywio o 19.8% yn Ne-ddwyrain Caerdydd i 84.5% yn Nwyrain Caerdydd. Bagiau hesian aml dro oedd fwyaf tebygol o fod y dewis a ffefrir gan breswylwyr De-orllewin Caerdydd (35.5%), tra bod neb yn Nwyrain Caerdydd wedi dewis hynny. Yn y cyfamser, bagiau bio

untro a biniau oedd fwyaf tebygol o gael eu dewis gan breswylwyr De-ddwyrain Caerdydd: 25.8% a 26.3% o'r ymatebwyr yn y drefn honno.



CASGLU GWASTRAFF Y CARTREF AR YMYL Y FFORDD

C19. Pe bai rhaid i'r Cyngor leihau faint o'm gwastraff cyffredinol y byddai'n casglu, byddai'n well gen i:

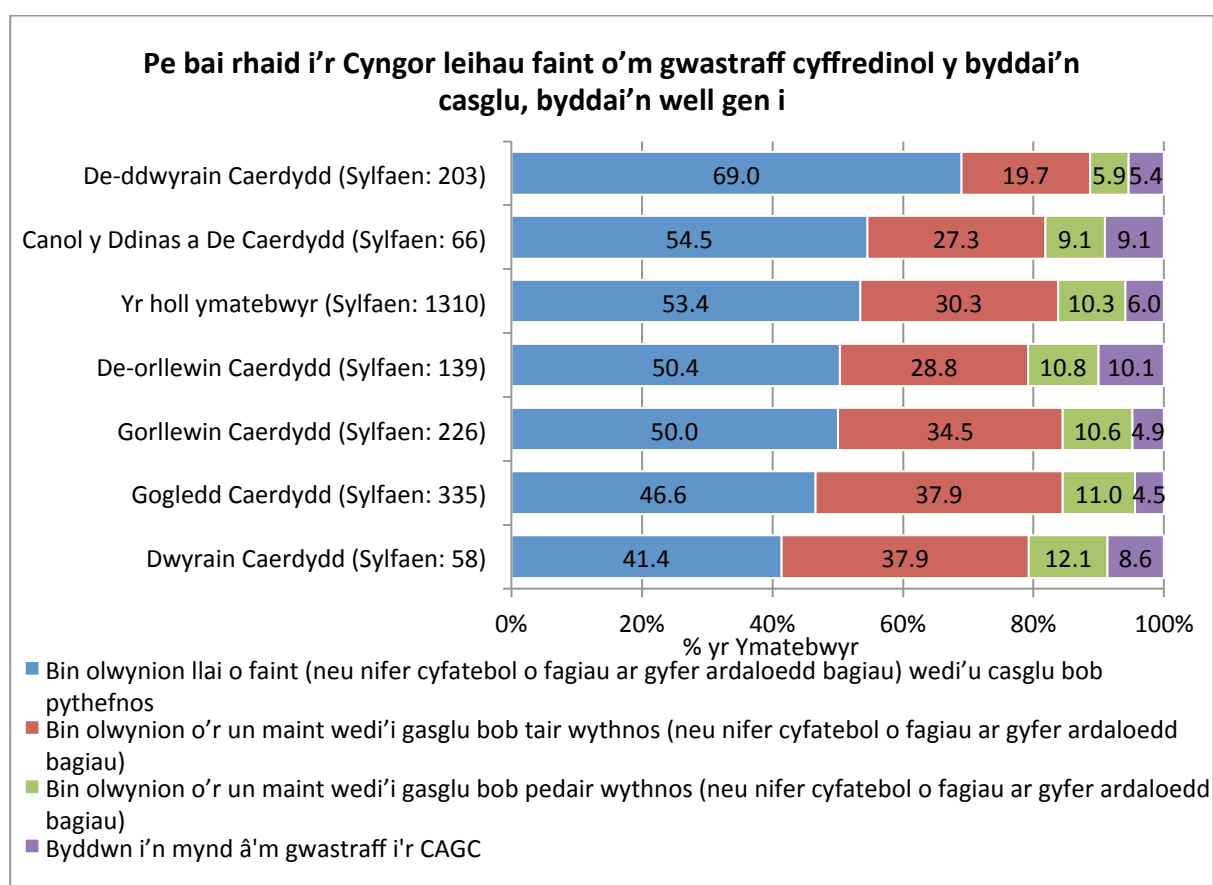
Cyffredinol

Nododd dros hanner yr ymatebwyr (53.4%) y byddai'n well ganddynt gael bin olwynion llai o faint (neu nifer cyfatebol o fagiau ar gyfer ardaloedd bagiau) wedi'u casglu bob pythefnos os oes rhaid i'r Cyngor leihau faint o wastraff cyffredinol a gesglir. Dewisodd 30.3% i gael bin o'r un maint/yr un nifer o fagiau wedi'u casglu bob tair wythnos, tra dewisodd 10.3% i gael bin o'r un maint/yr un nifer o fagiau wedi'u casglu bob pedair wythnos. Dim ond 6% fyddai'n mynd â'u gwastraff i'r CAGC.

Y Dewis a Ffeirir	Nifer	%
Bin olwynion llai o faint (neu nifer cyfatebol o fagiau ar gyfer ardaloedd bagiau) wedi'u casglu bob pythefnos	700	53.4
Bin olwynion o'r un maint wedi'i gasglu bob tair wythnos (neu nifer cyfatebol o fagiau ar gyfer ardaloedd bagiau)	397	30.3
Bin olwynion o'r un maint wedi'i gasglu bob pedair wythnos (neu nifer cyfatebol o fagiau ar gyfer ardaloedd bagiau)	135	10.3
Byddwn i'n mynd â'm gwastraff i'r CAGC	78	6.0
CYFANSWM NIFER YR YMATEBWYR	1,310	100.0

Ardal Partneriaeth Cymdogaeth

Bin olwynion llai o faint (neu nifer cyfatebol o fagiau) oedd yr opsiwn a ddewiswyd amlaf ym mhob un o'r Ardaloedd Partneriaeth Cymdogaeth, er bod y gyfran honno'n amrywio o 41.4% yn Nwyrain Caerdydd i 69% yn Ne-ddwyrain Caerdydd. Roedd canran y rheini a fyddai'n well ganddynt gael bin olwynion o'r un maint/yr un nifer o fagiau wedi'u casglu bob tair wythnos yn amrywio o 19.7% yn Ne-ddwyrain Caerdydd i 37.9% yng Ngogledd Caerdydd a Dwyrain Caerdydd. Yn ogystal, Dwyrain Caerdydd (12.1%) oedd yr Ardal Partneriaeth Cymdogaeth a fyddai'n fwyaf tebygol o ffafrio bin olwynion o'r un maint/yr un nifer o fagiau wedi'u casglu bob pedair wythnos. Ymatebwyr o Dde-orllewin Caerdydd (10.1%) oedd fwyaf tebygol o fynd â'u gwastraff i CAGC.



C20. Ydych chi'n defnyddio'r gwasanaeth gwastraff hylendid i waredu â chewynnau?

Cyffredinol

Dim ond 1.6% ddywedodd eu bod yn defnyddio'r gwasanaeth gwastraff hylendid i waredu â chewynnau.

Ymateb	Nifer	%
Ydw	22	1.6
Nac ydw	1,371	98.4
CYFANSWM NIFER YR YMATEBWYR	1,393	100.0

C21. Ydych chi o'r farn y dylid casglu deunydd Hylendid, sef cewynnau a gwastraff anymataliaeth:

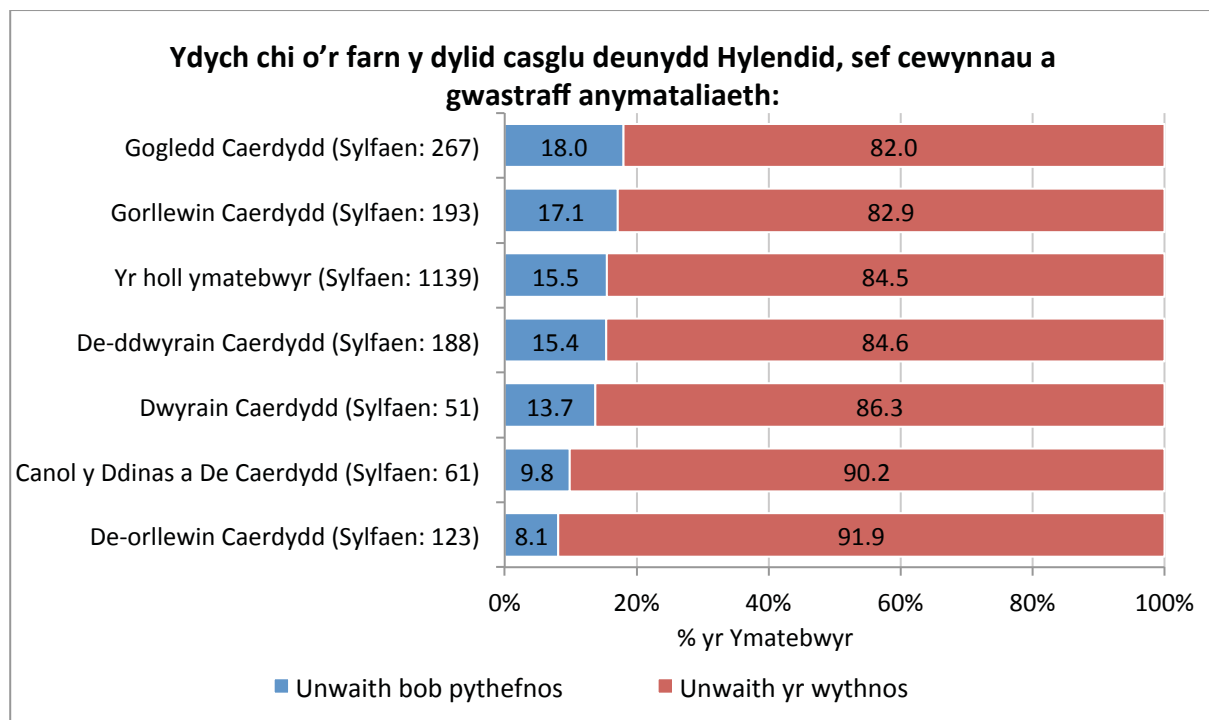
Cyffredinol

O ran amlder casgliadau gwastraff hylendid, roedd 84.5% o'r farn y dylid ei gasglu'n wythnosol, o gymharu â 15.5% a oedd o'r farn y dylid ei gasglu bob pythefnos.

Amllder Casgliadau	Nifer	%
Unwaith bob pythefnos	176	15.5
Unwaith yr wythnos	963	84.5
CYFANSWM NIFER YR YMATEBWYR	1,139	100.0

Ardal Partneriaeth Cymdogaeth

Roedd pedwar o bob pump o'r ymatebwyr ym mhob Ardal Partneriaeth Cymdogaeth o'r farn y dylid casglu gwastraff hylendid bob wythnos yn hytrach na phob pythefnos, gan amrywio o 82% yng Ngogledd Caerdydd i 91.9% yn Ne-orllewin Caerdydd.



C22. Dylai amlder casglu deunydd ailgylchu (caniau, gwydr, plastig, cerdyn a phapur) fod fel a ganlyn:

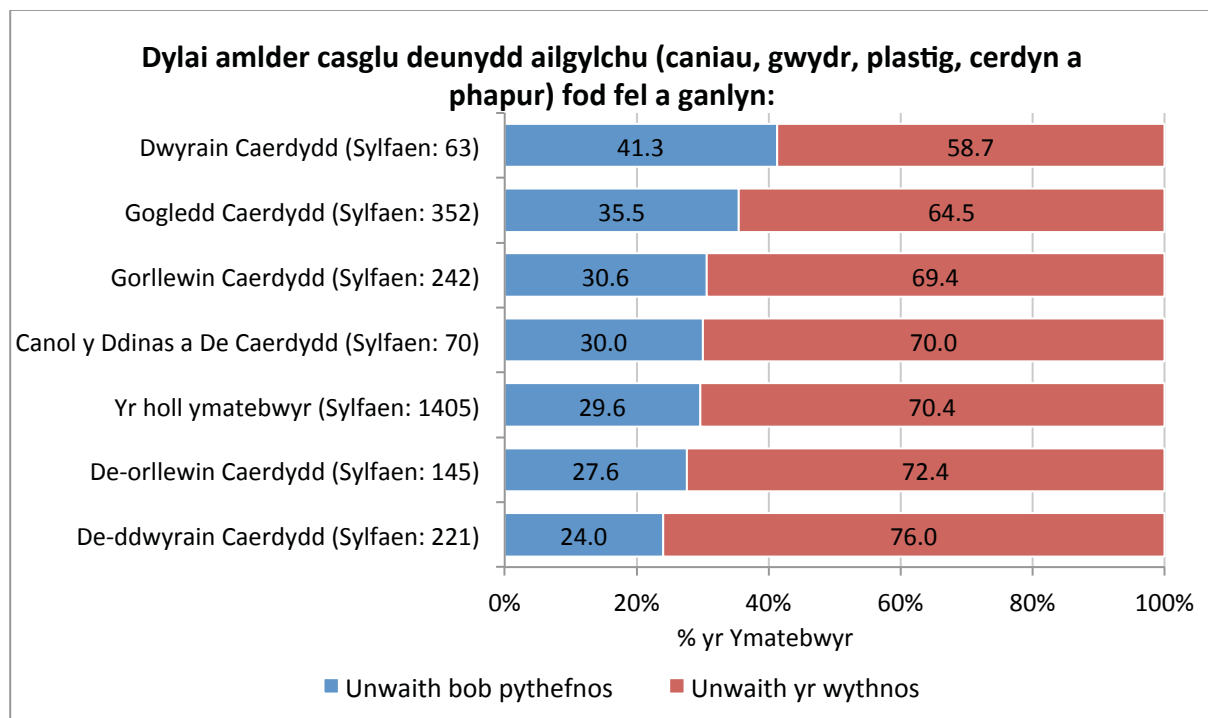
Cyffredinol

Roedd 70.4% o'r ymatebwyr o'r farn y dylid casglu deunydd ailgylchu yn wythnosol, tra bod 29.6% wedi dewis bob pythefnos.

Amllder Casgliadau	Nifer	%
Unwaith bob pythefnos	416	29.6
Unwaith yr wythnos	989	70.4
CYFANSWM NIFER YR YMATEBWYR	1,405	100.0

Ardal Partneriaeth Cymdogaeth

Casgliadau ailgylchu wythnosol oedd y dewis a ffeirir ym mhob un o'r Ardaloedd Partneriaeth Cymdogaeth, er bod y gyfran a oedd yn dewis yr opsiwn hwnnw yn amrywio o 58.7% yn Nwyrain Caerdydd i 76% yn Ne-ddwyrain Caerdydd.



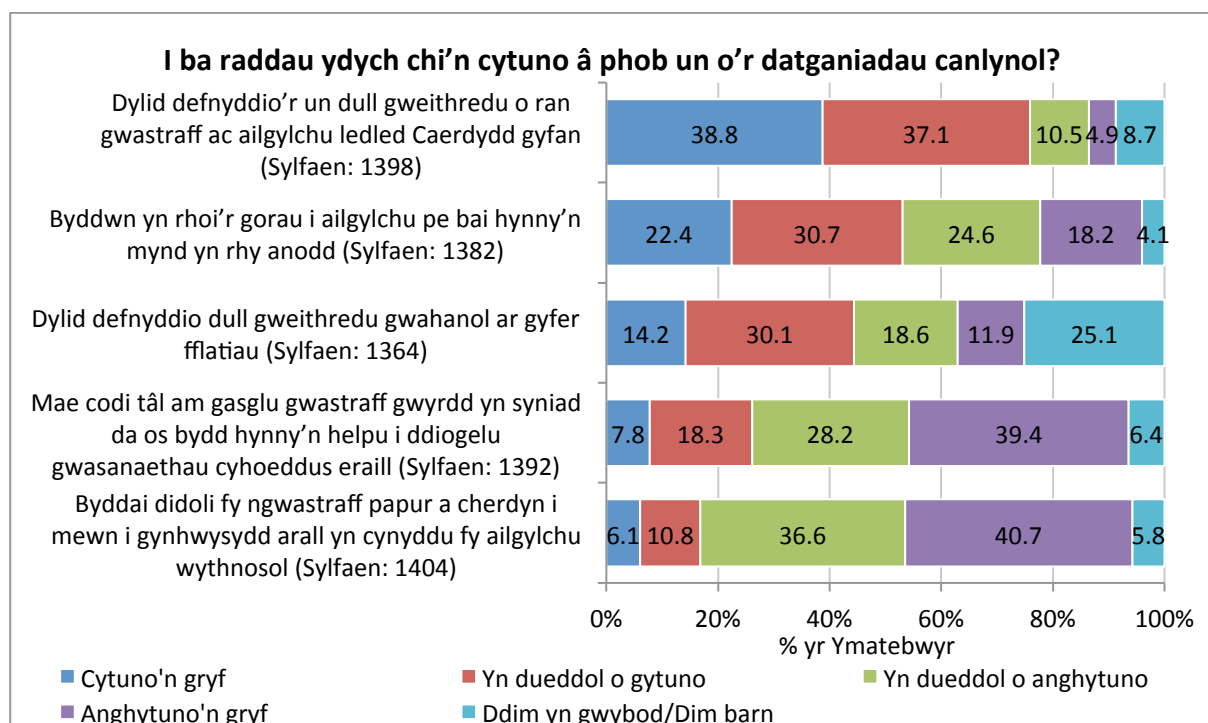
C23. I ba raddau ydych chi'n cytuno â phob un o'r datganiadau canlynol?

Cyffredinol

Roedd dros dri chwarter (75.9%) yr ymatebwyr yn cytuno y dylid defnyddio'r un dull gweithredu o ran gwastraff ac ailgylchu ledled Caerdydd gyfan, gan gynnwys 38.8% a oedd yn cytuno'n gryf. Yr unig ddatganiad arall yr oedd mwy na hanner yr

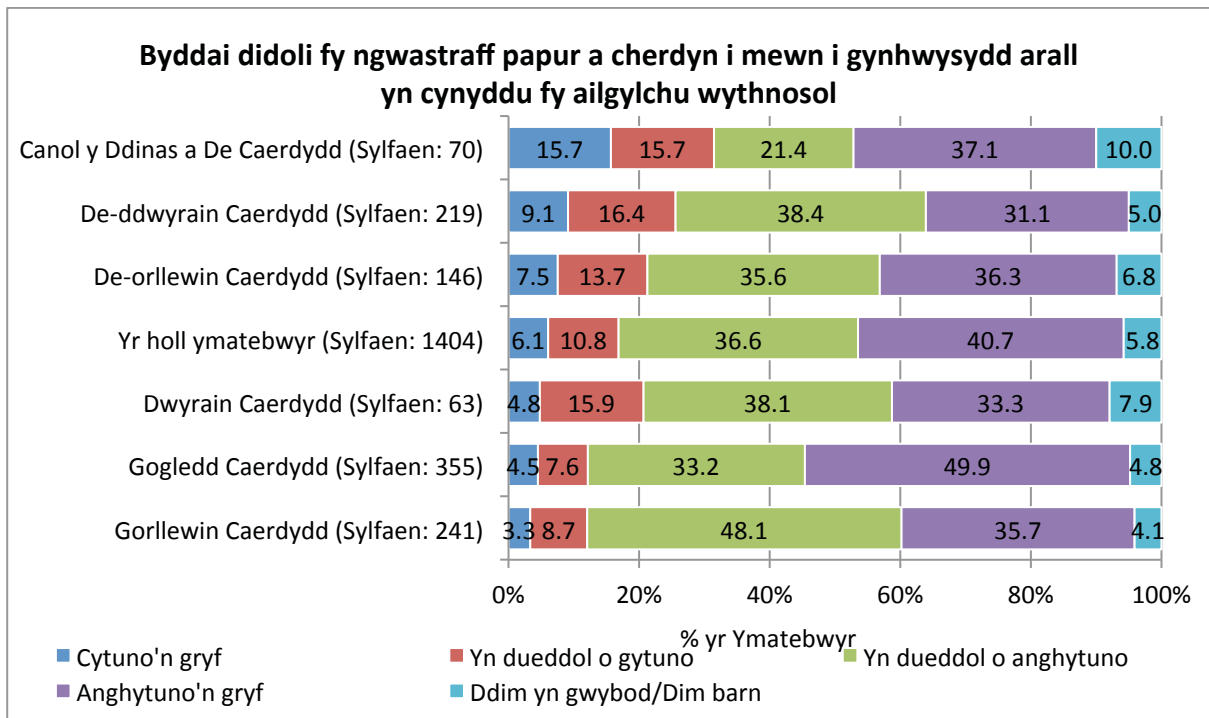
ymatebwyr yn cytuno ag ef oedd y byddent yn rhoi'r gorau i ailgylchu pe bai hynny'n mynd yn rhy anodd: sef 53.1%, gan gynnwys 22.4% sy'n cytuno'n gryf. Yn y cyfamser, roedd dros ddau o bob pump (44.4%) yn cytuno y dylid defnyddio dull gweithredu gwahanol ar gyfer fflatiau, er bod chwarter yr ymatebwyr ddim yn gwybod neu heb farn ar y mater (25.1%).

Roedd tua dau o bob tri (67.5%) yn anghytuno bod codi tâl am gasglu gwastraff gwyrdd yn syniad da os bydd hynny'n helpu i ddiogelu gwasanaethau cyhoeddus eraill, gyda dau o bob pump (39.4%) yn anghytuno'n gryf. Yn yr un modd, nid oedd mwy na thri chwarter (77.4%) yn cytuno y byddai didoli eu gwastraff papur a cherdyn i mewn i gynhwysydd arall yn cynyddu eu hailgylchu wythnosol, gan gynnwys dau o bob pump (40.7%) a oedd yn anghytuno'n gryf â'r datganiad.

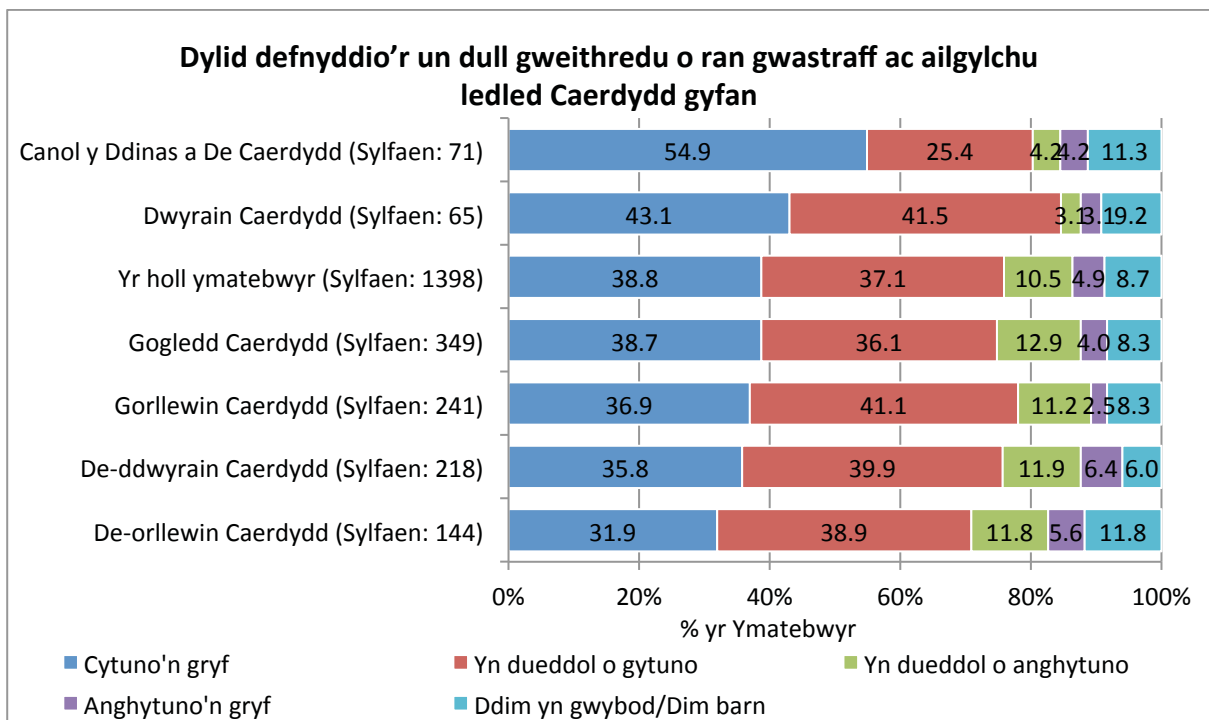


Ardal Partneriaeth Cymdogaeth

Roedd mwy na hanner yr ymatebwyr o bob Ardal Partneriaeth Cymdogaeth yn anghytuno y byddai didoli eu gwastraff papur a cherdyn i gynhwysydd arall yn cynyddu eu hailgylchu wythnosol, gyda'r lefel uchaf o anghytuno yng Ngorllewin Caerdydd (83.8%) a Gogledd Caerdydd (83.1%). Roedd 49.9% o'r ymatebwyr yng Ngogledd Caerdydd yn anghytuno'n gryf. I'r gwrthwyneb, ymatebwyr yng Nghanol y Ddinas a De Caerdydd (31.4%) oedd fwyaf tebygol o gytuno.

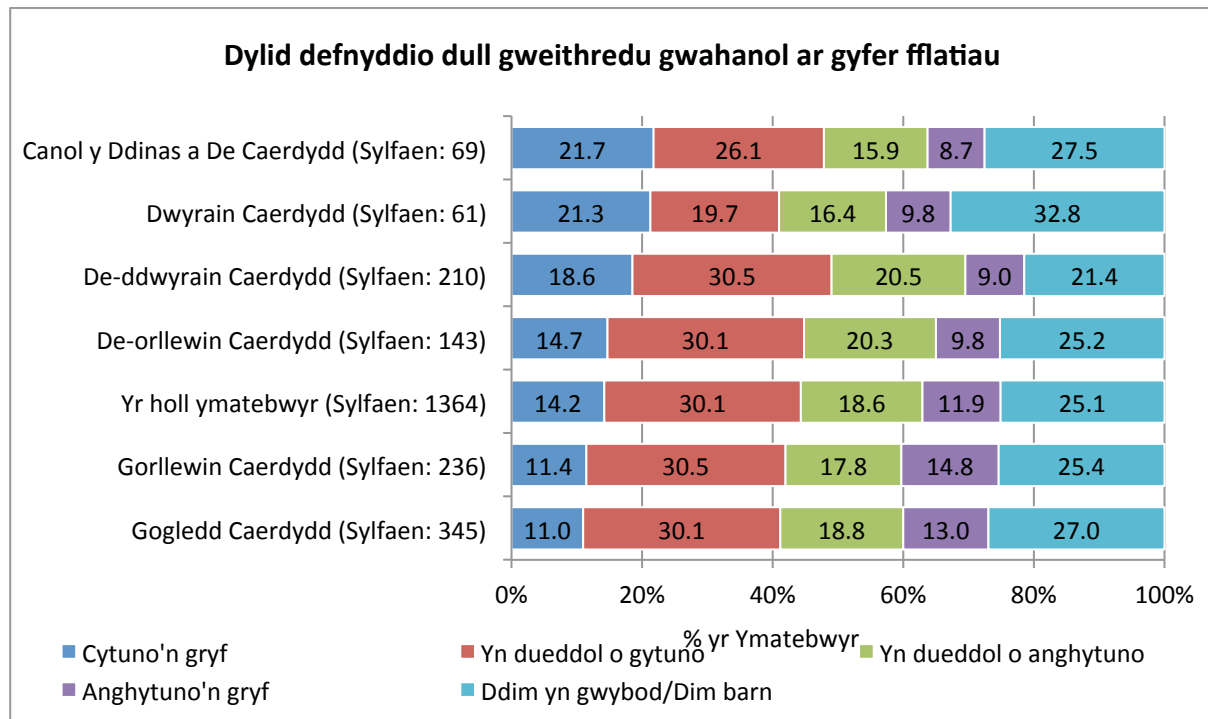


Roedd o leiaf saith o bob deg ymatebydd ym mhob Ardal Partneriaeth Cymdogaeth yn cytuno y dylid defnyddio'r un dull gweithredu o ran gwastraff ac ailgylchu ledled Caerdydd. Cafwyd y lefel uchaf o gytuno yn Nwyrain Caerdydd (84.6%), er bod y gyfran fwyaf a oedd yn cytuno'n gryf yng Nghanol y Ddinas a De Caerdydd (54.9%).

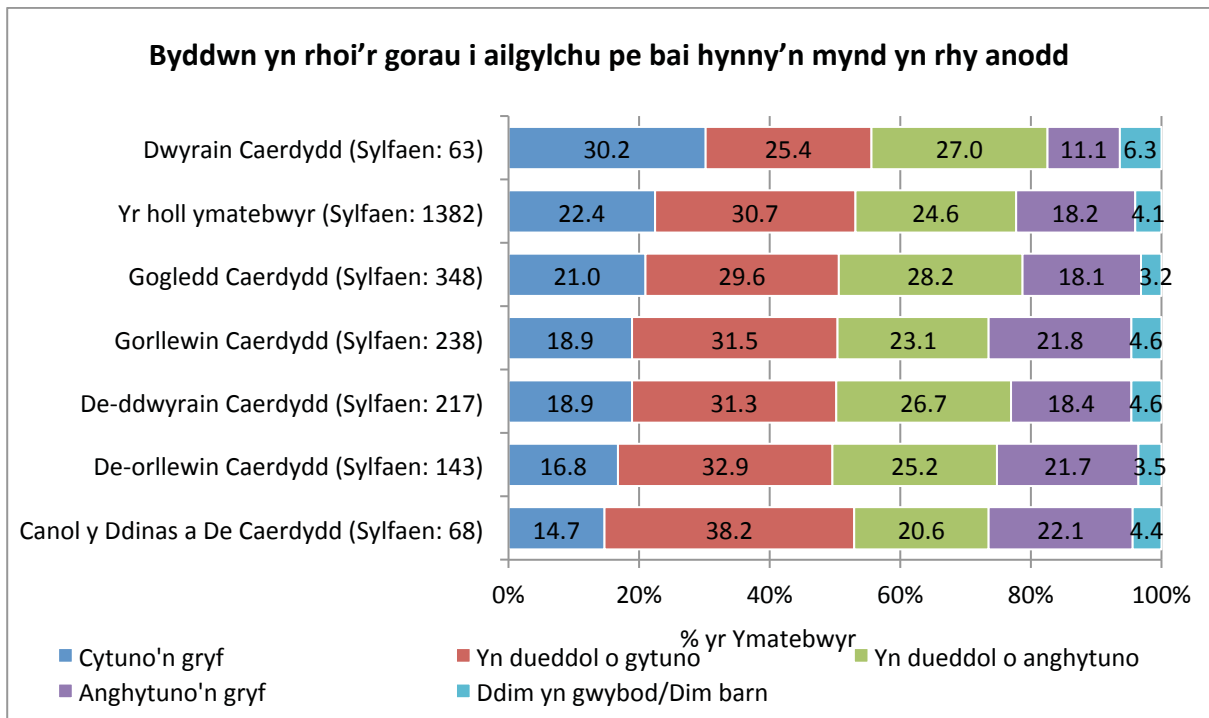


Pan ofynnwyd iddynt a ddylid defnyddio dull gweithredu gwahanol mewn fflatiau, roedd llai na hanner yr ymatebwyr o bob Ardal Partneriaeth Cymdogaeth yn cytuno i

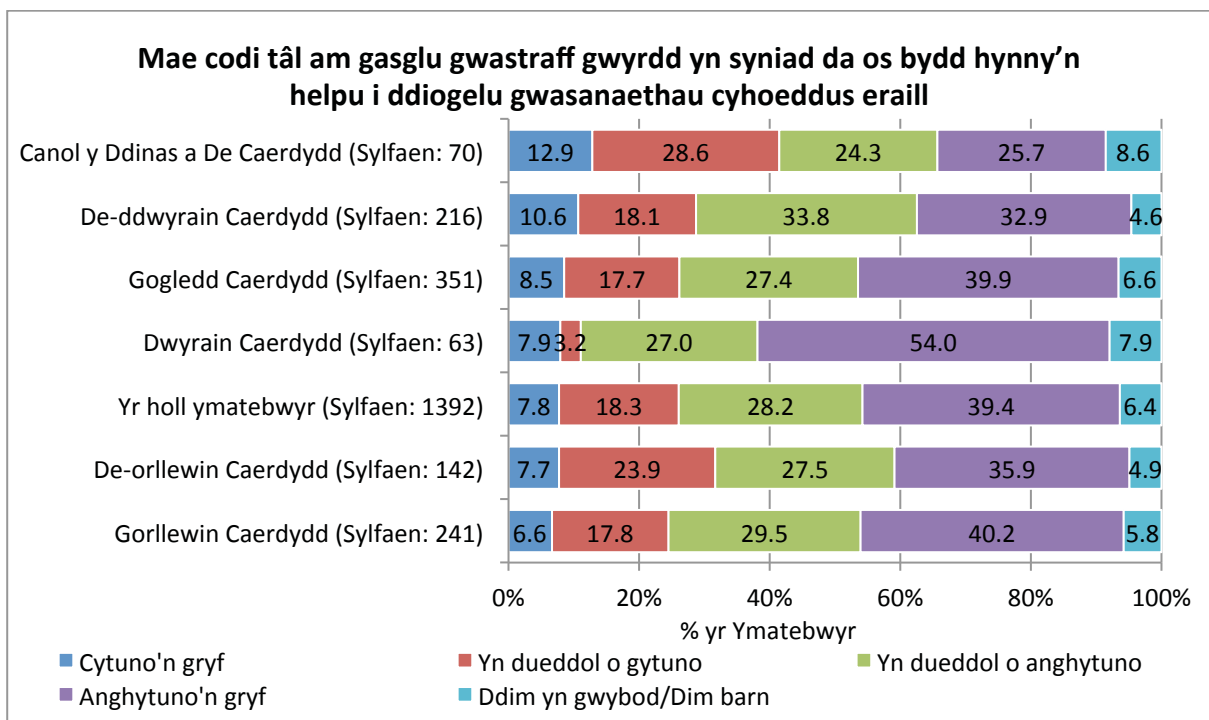
ryw raddau, gydag ymatebwyr yn Ne-ddwyrain Caerdydd (49.0%) yn fwyaf tebygol o gytuno. Fodd bynnag, dywedodd o leiaf un o bob pump ym mhob ardal nad oeddent yn gwybod neu nad oedd barn ganddynt ar y mater, gyda'r ffigur uchaf o 32.8% yn Nwyrain Caerdydd.



Dyweddod hanner yr ymatebwyr o bob Ardal Partneriaeth Cymdogaeth y byddent yn rhoi'r gorau i ailgylchu os oedd hynny'n mynd yn rhy anodd, gyda phreswylwyr Dwyrain Caerdydd (30.2%) yn fwyaf tebygol o gytuno'n gryf. I'r gwrthwyneb, roedd mwy nag un o bob pump o'r ymatebwyr yng Nghanol y Ddinas a De Caerdydd (22.1%), Gorllewin Caerdydd (21.8%) a De-orllewin Caerdydd (21.7%) yn anghytuno'n gryf â'r datganiad.



Roedd cyfran yr ymatebwyr yn cytuno bod codi tâl am gasglu gwastraff gwyrdd yn syniad da os yw'n helpu i ddiogelu gwasanaethau cyhoeddus eraill, gan amrywio o 11.1% yn Nwyrain Caerdydd i 41.4% yng Nghanol y Ddinas a De Caerdydd. I'r gwrthwyneb, roedd o leiaf hanner yr ymatebwyr ym mhob Ardal Partneriaeth Cymdogaeth yn anghytuno â'r datganiad, ac roedd mwy na chwarter yn anghytuno'n gryf. Roedd y ganran a oedd yn anghytuno'n gryf uchaf yn Nwyrain Caerdydd (54.0%), gyda mwy na hanner yn dewis yr opsiwn hwnnw.



C24. P'un o'r canlynol a fyddai'n well gennych ei ddefnyddio ar gyfer ailgylchu?

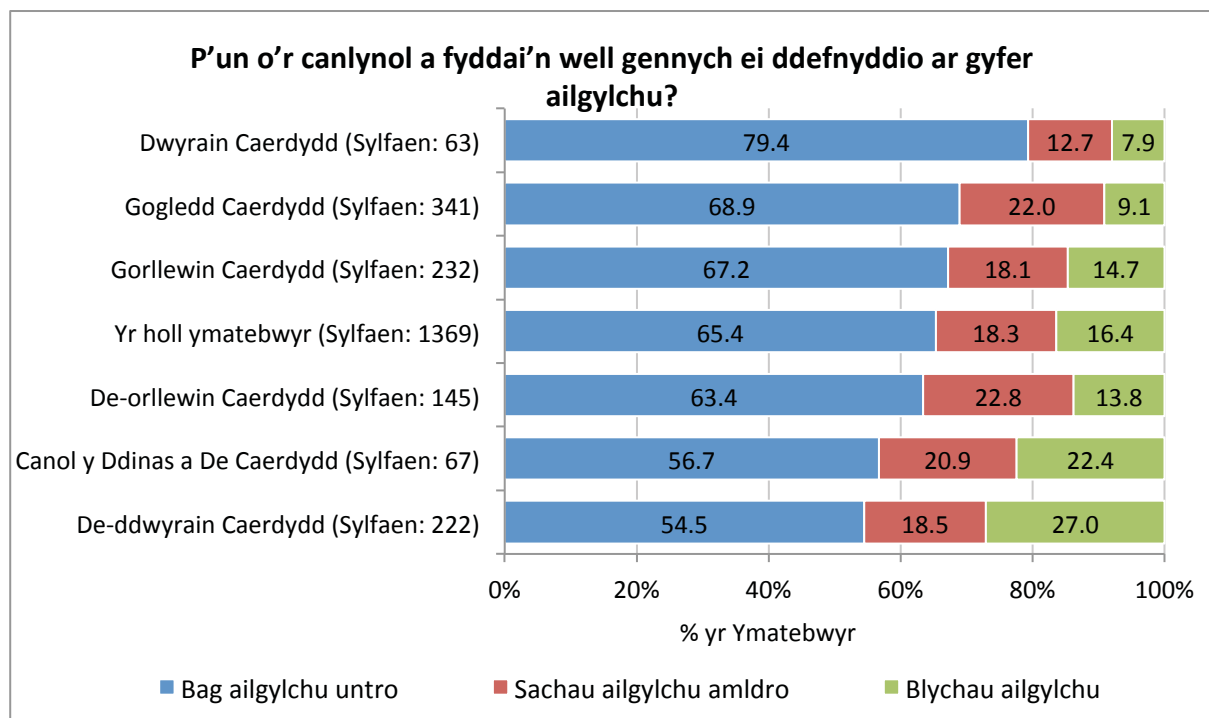
Cyffredinol

Bag ailgylchu untro oedd y dewis a ffeirir gan bron ddau o bob tri ymatebydd (65.4%); sef bron tair gwaith yn fwy poblogaidd na sachau aml dro (18.3%) a thua pedair gwaith yn fwy na'r ffigur ar gyfer blychau ailgylchu (16.4%).

Y Dewis Ailgylchu a Ffeirir	Nifer	%
Bagiau ailgylchu untro	895	65.4
Sachau ailgylchu aml dro	250	18.3
Blychau ailgylchu	224	16.4
CYFANSWM NIFER YR YMATEBWYR	1,369	100.0

Ardal Partneriaeth Cymdogaeth

Bagiau untro oedd y dewis a ffeirir ym mhob Ardal Partneriaeth Cymdogaeth hefyd; gan amrywio o 54.5% yn Ne-ddwyrain Caerdydd i 79.4% yn Nwyrain Caerdydd. Sachau aml dro oedd yr opsiwn a ddewiswyd amlaf yn Ne-orllewin Caerdydd (22.8%), a blychau ailgylchu oedd fwyaf poblogaidd yn Ne-ddwyrain Caerdydd (27.0%). De-ddwyrain Caerdydd a Chanol y Ddinas a De Caerdydd oedd yr unig ddwy Ardal Partneriaeth Cymdogaeth lle roedd blychau ailgylchu yn fwy poblogaidd na sachau ailgylchu aml dro.



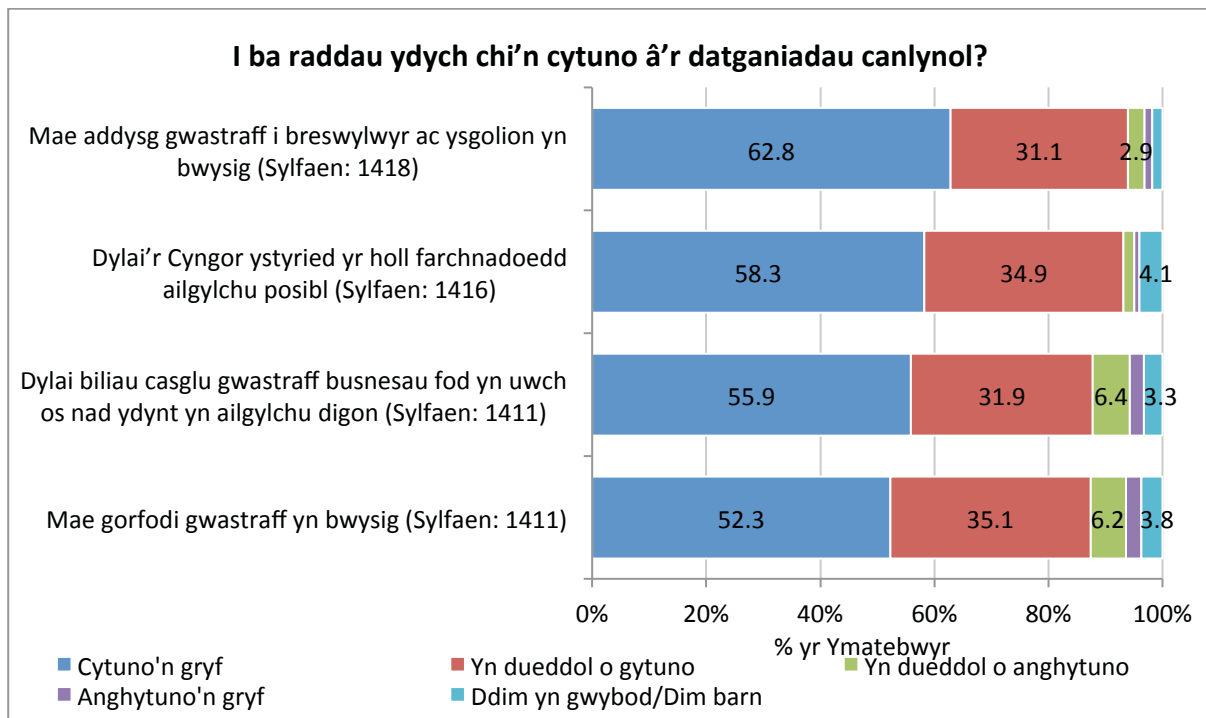
MEYSYDD AILGYLCHU ERAILL

C25. I ba raddau ydych chi'n cytuno â'r datganiadau canlynol?

Cyffredinol

Roedd mwy na phedwar o bob pum ymatebydd yn cytuno â phob un o'r datganiadau, tra bod dros hanner ohonynt yn cytuno'n gryf. Fodd bynnag, cafwyd y lefel uchaf o gytuno (93.9%) o ran pwysigrwydd addysg gwastraff i breswylwyr ac ysgolion, gan gynnwys 62.8% a oedd yn cytuno'n gryf. Roedd mwy na naw o bob deg (93.1%) hefyd yn cytuno y dylai'r Cyngor ystyried yr holl farchnadoedd ailgylchu posibl, gyda 58.3% yn cytuno'n gryf.

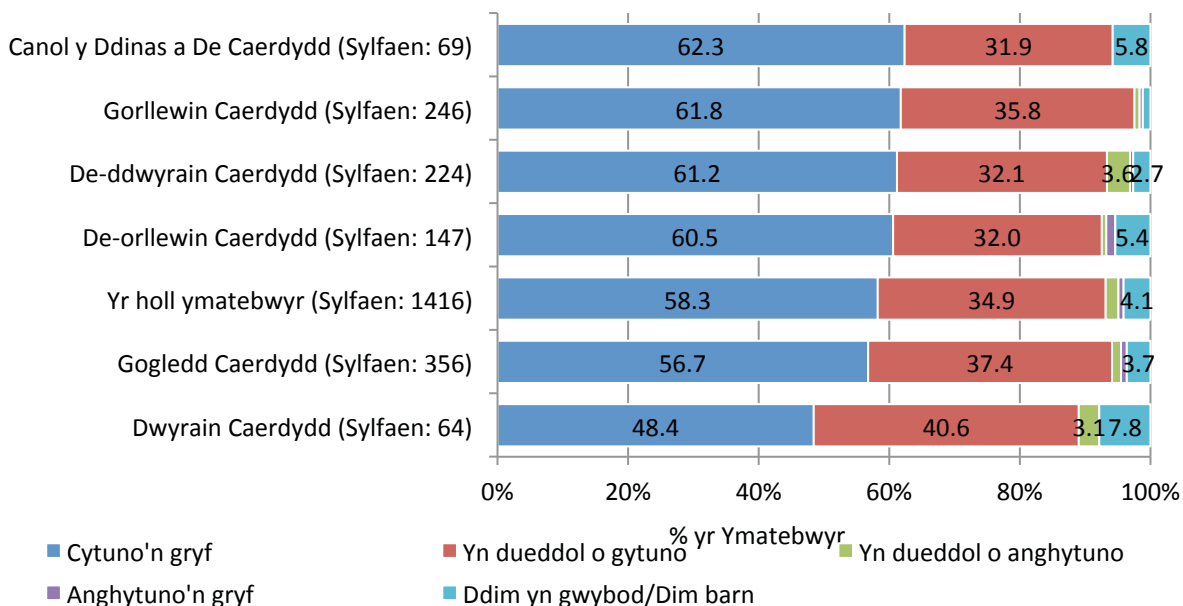
Roedd 87.8% yn cytuno â'r datganiad y dylai biliau casglu gwastraff busnesau fod yn uwch os nad ydynt yn ailgylchu digon, gan gynnwys 55.9% a oedd yn cytuno'n gryf. Yn yr un modd, roedd 87.4% o'r farn bod gorfodi gwastraff yn bwysig, gyda 52.3% yn cytuno'n gryf.



Ardal Partneriaeth Cymdogaeth

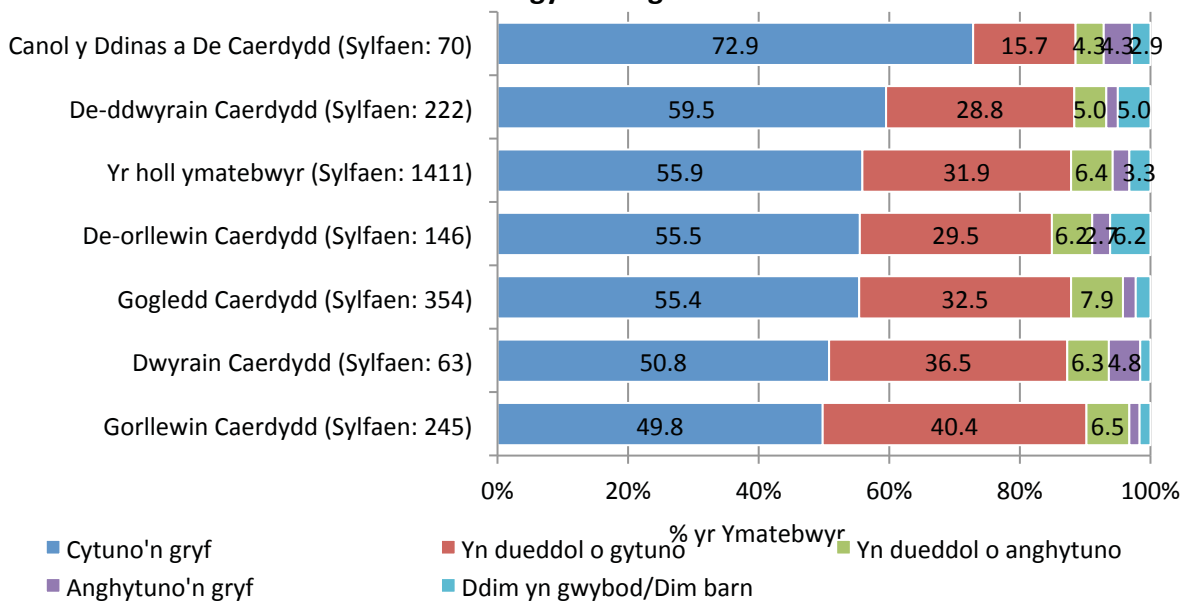
Roedd cyfran yr ymatebwyr a oedd yn cytuno â'r syniad y dylai'r Cyngor ystyried yr holl farchnadoedd ailgylchu posibl yn amrywio o 89.1% yn Nwyrain Caerdydd i 97.6% yng Ngorllewin Caerdydd. Nid oedd yr un ymatebydd o Ganol y Ddinas a De Caerdydd yn anghytuno.

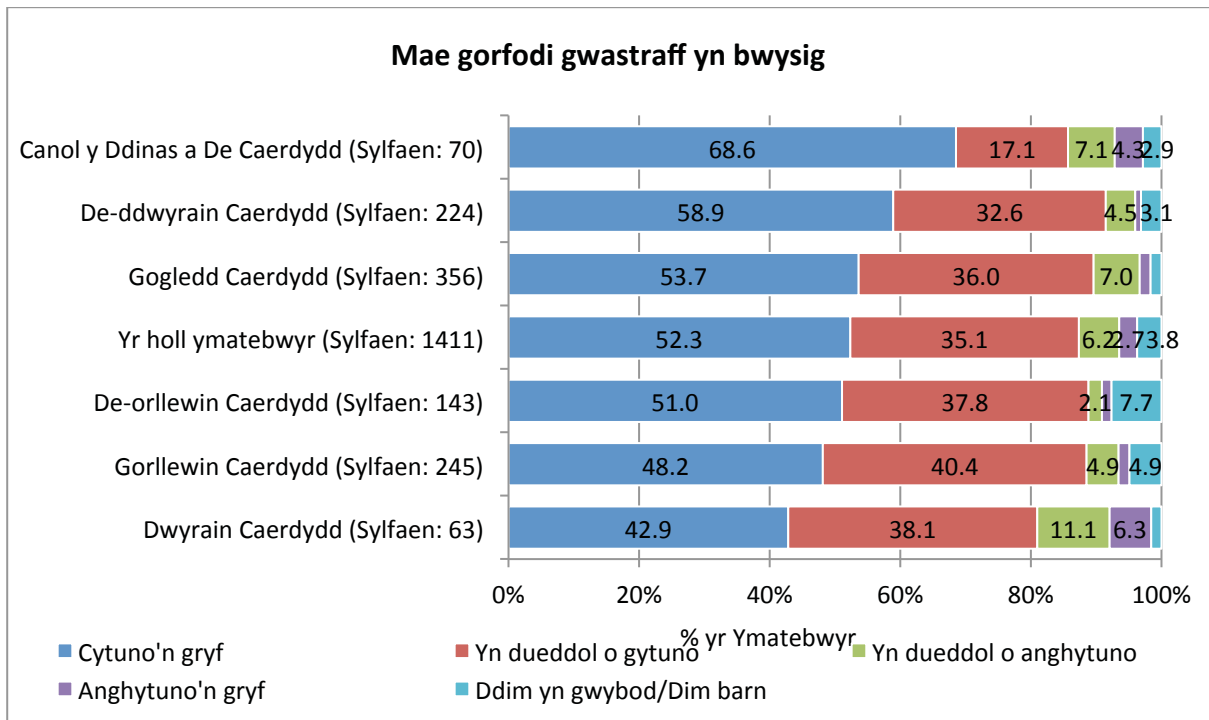
Dylai'r Cyngor ystyried yr holl farchnadoedd ailgylchu posibl



Roedd lefelau cytuno yn uchel eto ledled yr Ardaloedd Partneriaeth Cymdogaeth o ran busnesau'n wynebu bil casglu gwastraff uwch os nad ydynt yn ailgylchu digon, gan amrywio o 84.9% yn Ne-orllewin Caerdydd i 90.2% yng Ngorllewin Caerdydd. Fodd bynnag, cafwyd y gyfran isaf o ymatebwyr yn cytuno'n gryf â'r datganiad yng Ngorllewin Caerdydd (49.8%), o gymharu â 72.9% yng Nghanol y Ddinas a De Caerdydd. Fodd bynnag, roedd un o bob deg o'r ymatebwyr (11.1%) o Ddwyrain Caerdydd yn anghytuno â'r cynnig.

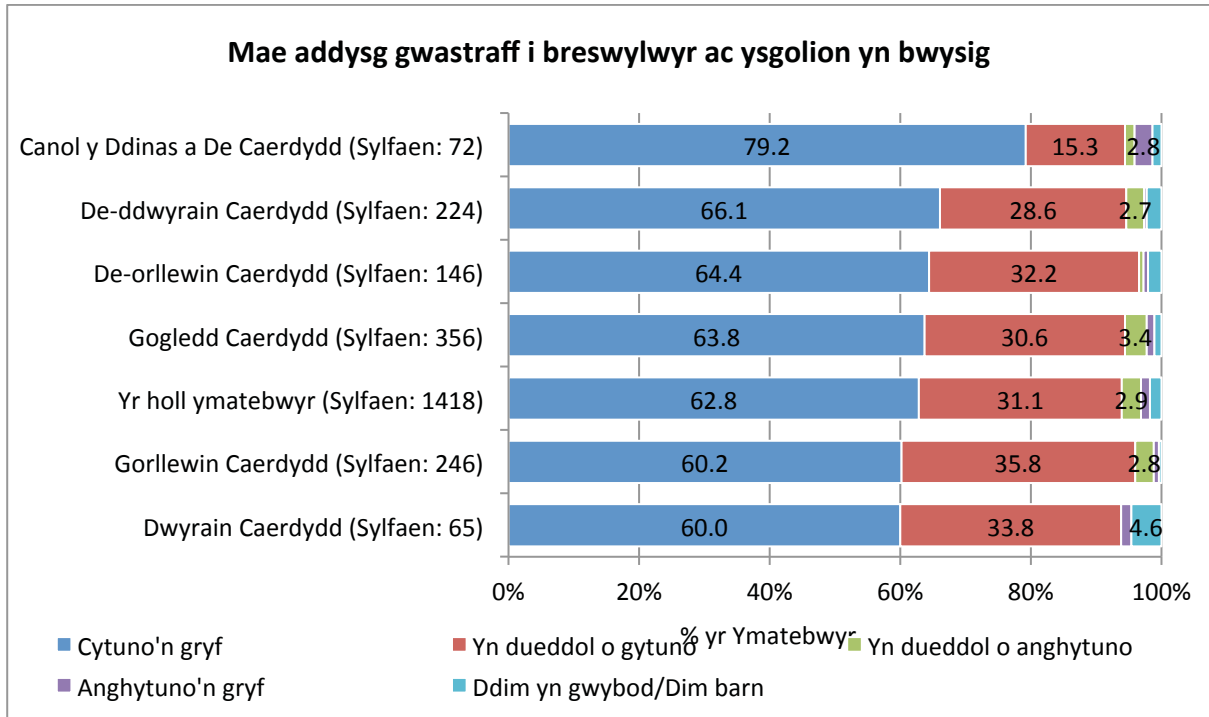
Dylai biliau casglu gwastraff busnesau fod yn uwch os nad ydynt yn ailgylchu digon





Roedd mwy na phedwar o bob pum ymatebydd ym mhob un o'r Ardaloedd Partneriaeth Cymdogaeth yn cytuno bod gorfodi gwastraff yn bwysig, gan amrywio o'r lefel isaf o 81% yn Nwyrain Caerdydd i'r lefel uchaf o 91.5% yn Ne-ddwyrain Caerdydd. Fodd bynnag, roedd mwy nag un o bob deg yn anghytuno yn Nwyrain Caerdydd (17.5%) a Chanol y Ddinas a De Caerdydd (11.4%).

Roedd dros naw o bob deg ymatebydd yn cytuno, ac roedd o leiaf tri o bob pump yn cytuno'n gryf, bod addysgu preswylwyr ac ysgolion am wastraff yn bwysig ym mhob Ardal Partneriaeth Cymdogaeth. Cafwyd y gyfradd uchaf a oedd yn cytuno'n gryf yng Nghanol y Ddinas a De Caerdydd (79.2%), er bod y ganran uchaf a oedd yn cytuno â'r datganiad i ryw raddau yn Ne-orllewin Caerdydd (96.6%).



Y STRATEGAETH GYFFREDINOL

C26. Dewiswch y tair sydd â'r flaenoriaeth uchaf yn eich barn chi:

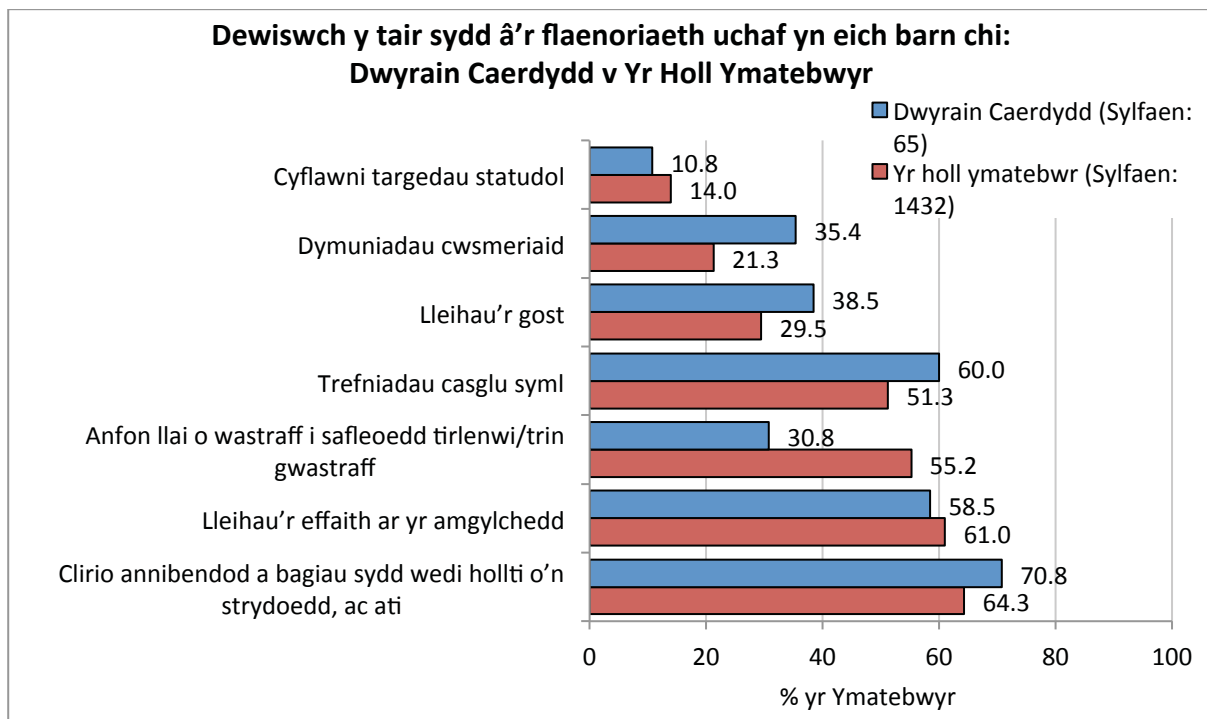
Cyffredinol

Pan ofynnwyd iddynt ddewis y tair blaenoriaeth uchaf ar gyfer y strategaeth gyffredinol, dewisodd mwy na thri o bob pump clirio annibendod a bagiau sydd wedi hollti o'r strydoedd (64.3%) a lleihau'r effaith ar yr amgylchedd (61.0%). Dewisodd dros hanner yr ymatebwyr anfon llai o wastraff i safleoedd tirlenwi/safleoedd trin gwastraff (55.2%) a threfniadau casglu syml (51.3%) fel eu blaenoriaethau. I'r gwrthwyneb, barnwyd bod lleihau costau (29.5%), dymuniadau cwsmeriaid (21.3%) a chyflawni targedau statudol (14%) yn llai pwysig o lawer.

Blaenoriaeth	Nifer	%
Clirio annibendod a bagiau sydd wedi hollti o'n strydoedd, ac ati	921	64.3
Lleihau'r effaith ar yr amgylchedd	874	61.0
Anfon llai o wastraff i safleoedd tirlenwi/trin gwastraff	791	55.2
Trefniadau casglu syml	734	51.3
Lleihau'r gost	422	29.5
Dymuniadau cwsmeriaid	305	21.3
Cyflawni targedau statudol	200	14.0
CYFANSWM NIFER YR YMATEBWYR	1,432	-

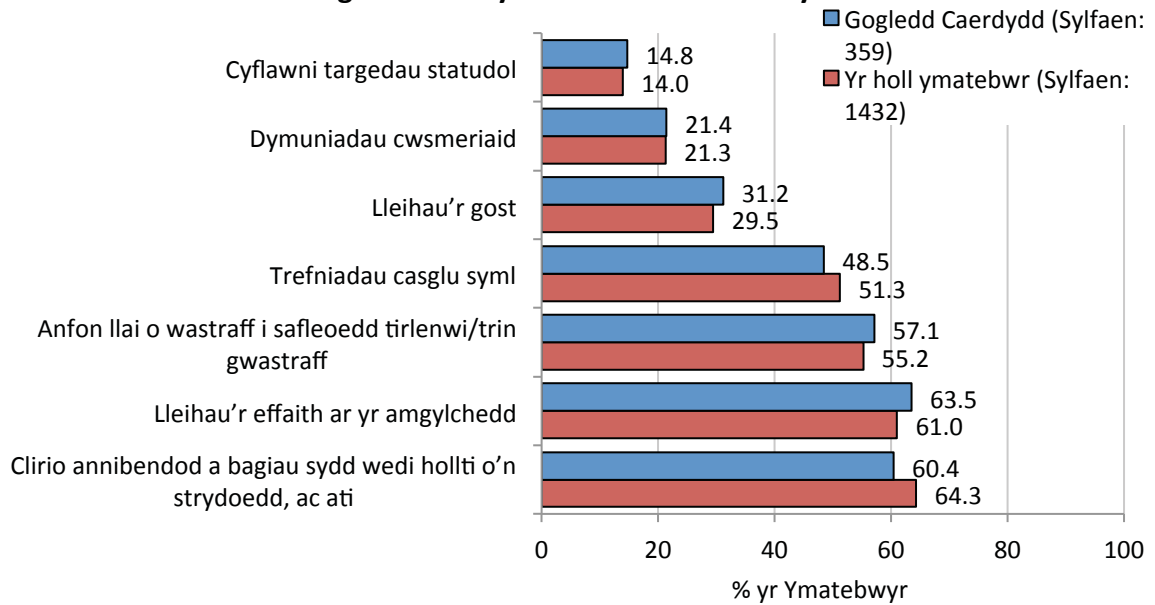
Ardal Partneriaeth Cymdogaeth

Yn yr un modd â'r holl ymatebwyr, y brif flaenoriaeth yn Nwyrain Caerdydd oedd clirio annibendod a bagiau sydd wedi hollti o'r strydoedd (70.8%). Fodd bynnag, nodwyd mai trefniadau casglu syml (60.0%) oedd y flaenoriaeth uchaf ond un yn yr Ardal Partneriaeth Cymdogaeth. Fodd bynnag, barnwyd bod anfon llai o wastraff i safleoedd tirlenwi/safleoedd trin gwastraff (30.8%) yn fater llai pwysig.



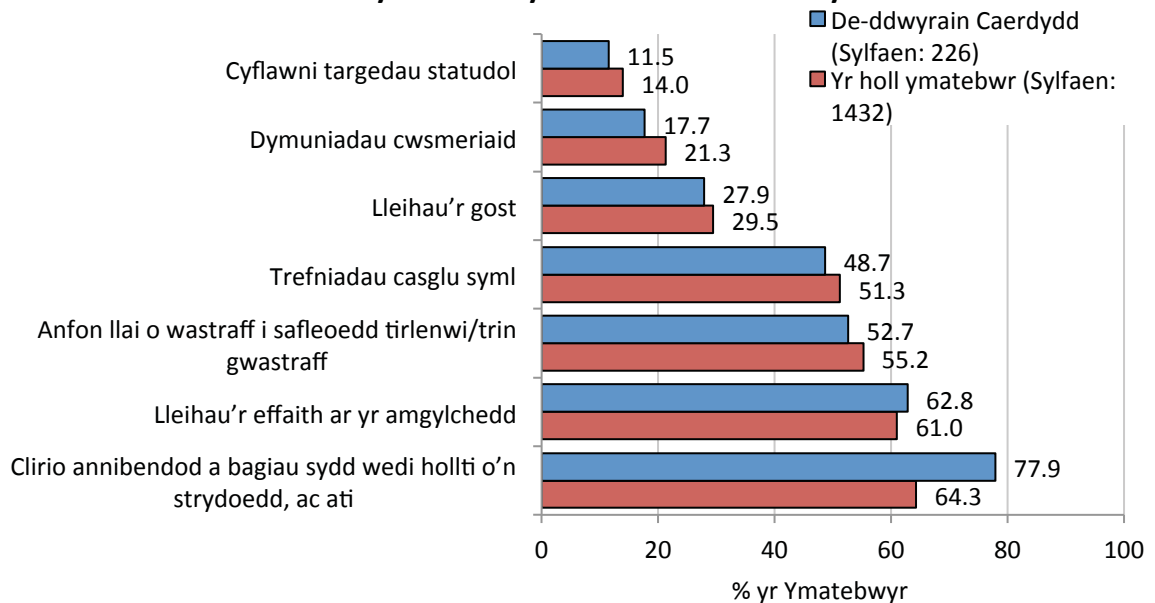
Roedd y blaenoriaethau yng Ngogledd Caerdydd yn debyg iawn i flaenoriaethau'r holl ymatebwyr. Fodd bynnag, er mai lleihau'r effaith ar yr amgylchedd oedd y pryder mwyaf ond un i'r holl ymatebwyr, ystyriwyd mai dyna oedd y brif flaenoriaeth yn yr Ardal Partneriaeth Cymdogaeth (63.5%).

**Dewiswch y tair sydd â'r flaenoriaeth uchaf yn eich barn chi:
Gogledd Caerdydd v Yr Holl Ymatebwyr**

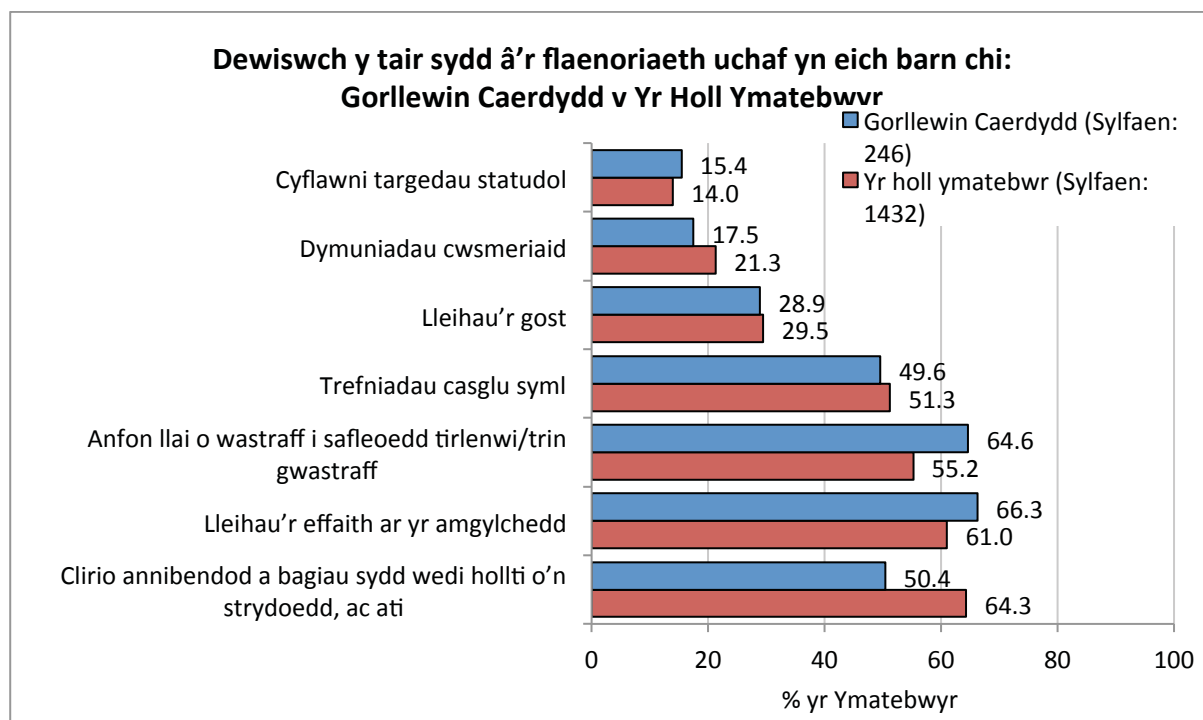
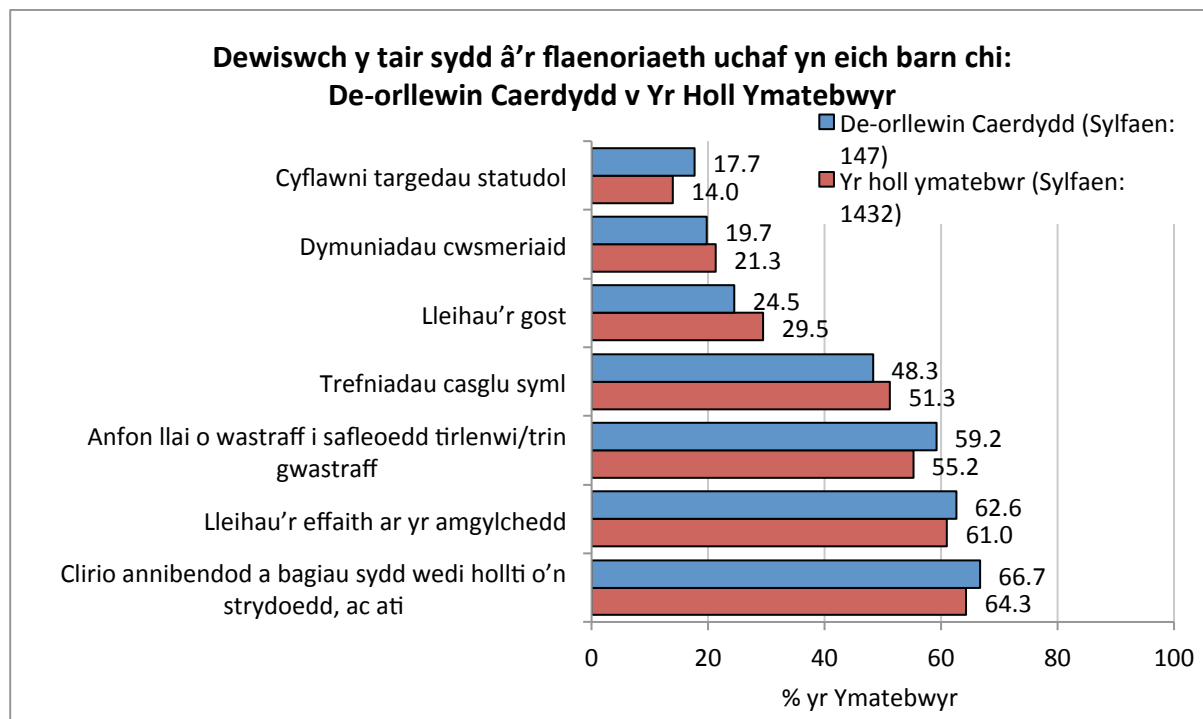


Roedd y blaenoriaethau yn Ne-ddwyrain Caerdydd hefyd yn debyg iawn i flaenoriaethau'r holl ymatebwyr, gan gynnwys mai clirio annibendod a bagiau sydd wedi hollti o'r strydoedd oedd y prif bryder, er bod y gyfran a oedd yn dewis y flaenoriaeth hon yn uwch yn yr Ardal Partneriaeth Cymdogaeth (77.9%) na chyfartaledd yr arolwg (64.3%).

**Dewiswch y tair sydd â'r flaenoriaeth uchaf yn eich barn chi:
De-ddwyrain Caerdydd v Yr Holl Ymatebwyr**



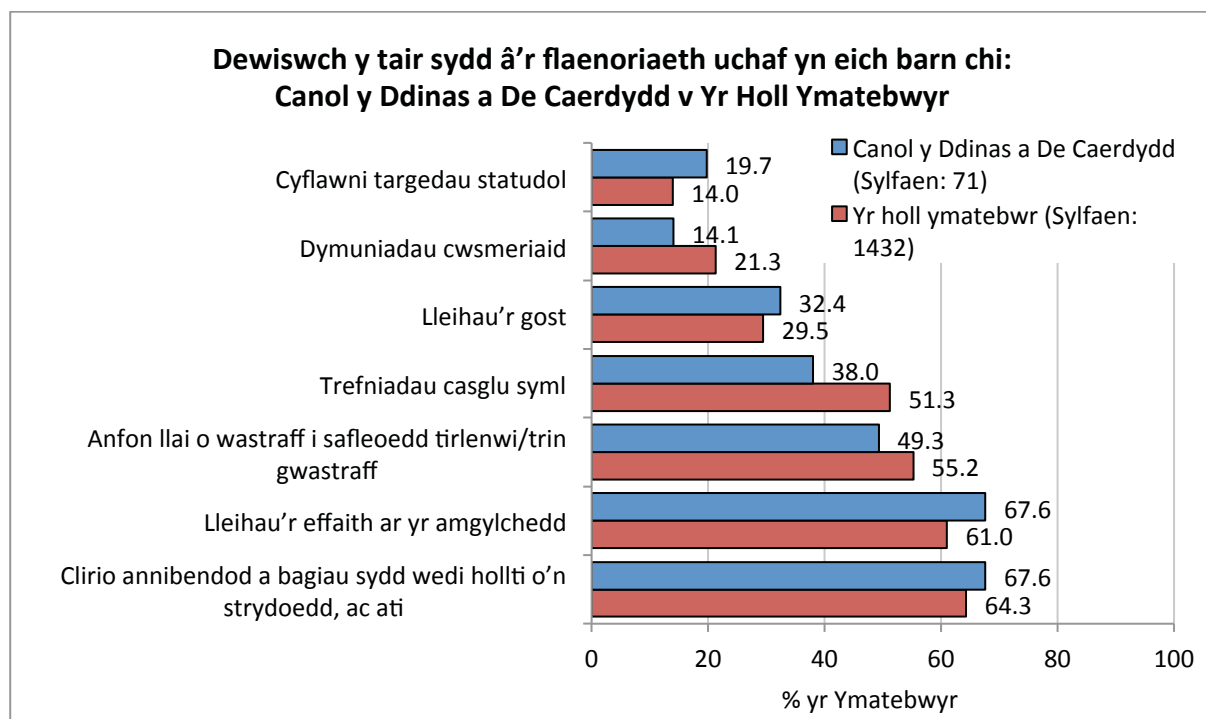
Roedd y blaenoriaethau yn Ne-orllewin Caerdydd hefyd yn debyg iawn i flaenoriaethau'r holl ymatebwyr. Y tair blaenoriaeth uchaf oedd clirio annibendod a bagiau sydd wedi hollti o'r strydoedd (66.7%), lleihau'r effaith ar yr amgylchedd (62.6%) ac anfon llai o wastraff i safleoedd tirlenwi/safleoedd trin gwastraff (59.2%).



Roedd gan yr holl ymatebwyr yng Ngorllewin Caerdydd yr un tair prif flaenoriaeth, er eu bod wedi'u gosod mewn trefn wahanol. Lleihau'r effaith ar yr amgylchedd (66.3%)

oedd y mater pwysicaf yn yr Ardal Partneriaeth Cymdogaeth, yna anfon llai o wastraff i safleoedd tirlenwi/trin gwastraff (64.6%), tra bod y blaenoriaethau hyn yn yr ail a'r trydydd safle ar gyfer yr holl ymatebwyr. Roedd clirio annibendod a bagiau sydd wedi hollti o'r strydoedd; sef y pryder uchaf ar gyfer yr holl ymatebwyr, dim ond yn y trydydd safle o ran blaenoriaethau ymatebwyr o'r Ardal Partneriaeth Cymdogaeth (50.4%).

Y ddau bryder cydradd uchaf yng Nghanol y Ddinas a De Caerdydd oedd clirio annibendod a bagiau sydd wedi hollti o'r strydoedd, a lleihau'r effaith ar yr amgylchedd. Dewiswyd y ddwy flaenoriaeth hynny gan tua dau o bob tri (67.6%) o'r ymatebwyr yn yr Ardal Partneriaeth Cymdogaeth; sef lefel uwch na'r gyfran gymharol ymhlith yr holl ymatebwyr. Fodd bynnag, tybiwyd bod anfon llai o wastraff i safleoedd tirlenwi/trin gwastraff (49.3%), trefniadau casglu syml (38.0%) a dymuniadau cwsmeriaid (14.1%) oll yn faterion llai pwysig yn yr Ardal Partneriaeth Cymdogaeth.



C27. Oes gennych unrhyw sylwadau eraill yr hoffech eu cyflwyno ar y cynigion hyn?

Cyffredinol

Pan ofynnwyd a oedd ganddynt unrhyw sylwadau eraill i'w gwneud ar y cynigion, y sylwadau a gafwyd amlaf oedd rhai yn gwrthwynebu casgliadau gwastraff bob 4 wythnos a chynigion eraill oherwydd eu heffeithiau negyddol, a chrybwyllwyd hynny gan ddau o bob pum ymatebydd (39.2%). Yna roedd cynnig syniadau (22.5%) a gwelliannau sydd eu hangen i gynorthwyo'r cyhoedd (19.1%). Roedd un o bob deg

o'r sylwadau hefyd yn rhai negyddol am y gwasanaeth casglu gwastraff cyfredol (14.4%) a gorfodi cosbau a dirwyon (10.3%).

Sylwadau	Nifer	%
Gwrthwynebu casgliadau bob 4 wythnos a chynigion eraill oherwydd eu heffaith negyddol	248	39.2
Syniadau	142	22.5
Gwelliannau sydd eu hangen i gynorthwyo'r cyhoedd	121	19.1
Sylwadau negyddol am y gwasanaeth gwastraff cyfredol	91	14.4
Amrywiol	81	12.8
Gorfodi cosbau a dirwyon	65	10.3
Ailagor canolfannau ailgylchu a gaewyd	51	8.1
Teimladau negyddol o ran yr ymgynghoriad	41	6.5
Problemau sbwriel mewn ardaloedd penodol	37	5.9
Busnesau i gynorthwyo ailgylchu	37	5.9
Gweithredu'r un rheolau i bawb	35	5.5
Gwrthwynebu cynyddu costau casgliadau gwastraff	34	5.4
Teimlad negyddol o ran polisiâu a syniadau gwastraff	32	5.1
Sylwadau cadarnhaol am y gwasanaeth gwastraff cyfredol	22	3.5
Cefnogi syniadau ailgylchu	20	3.2
Materion Gwleidyddol, y Cyngor a rheoli	19	3.0
Cosbau annheg	14	2.2
CYFANSWM NIFER YR YMATEBWYR	632	–

DS. Nid yw cyfanswm y canrannau yn 100% gan fod rhai ymatebion yn cwmpasu mwy nag un categori

PROFFIL YR YMATEBYDD

C28. Rhywedd: Ydych chi?

Cafwyd nifer cymharol gyfartal o ymatebion gan ddynion (48.9%) a merched (51.0%), tra bod 0.1% wedi nodi eu bod yn bobl drawsryweddol.

Rhywedd	Nifer	%
Dyn	684	48.9
Merch	713	51.0
Trawsryweddol	2	0.1
CYFANSWM NIFER YR YMATEBWYR	1,399	100.0

C29. Faint oedd eich oed ar eich pen-blwydd diwethaf?

Y grŵp oedran y cafwyd y nifer fwyaf o ymatebion ganddynt oedd 45-54 oed (19.2%), er y cafwyd nifer gweddol gyfartal o ymatebion gan y grwpiau oedran 25-34 a 55-64. Fodd bynnag, dim ond 5.9% o'r ymatebwyr oedd yn 16-24 oed, ac nid oedd yr un ohonynt dan 16 oed.

Grŵp Oedran	Nifer	%
Dan 16 oed	0	0.0
16-24	83	5.9
25-34	247	17.4
35-44	262	18.5
45-54	272	19.2
55-64	254	17.9
65-74	186	13.1
75+	113	8.0
CYFANSWM NIFER YR YMATEBWYR	1,417	100.0

C30. Gan gynnwys chi eich hun, faint o oedolion (16 oed ac yn hŷn) sy'n byw yn eich aelwyd?

Roedd mwy na hanner yr ymatebwyr yn byw mewn aelwyd lle roedd dau oedolyn (54.4%), tra bod tua chwarter yr ymatebwyr (24%) yn byw mewn aelwyd lle hwythau oedd yr unig berson 16 oed ac yn hŷn.

Nifer yr Oedolion	Nifer	%
1	334	24.0
2	758	54.4
3	174	12.5
4	81	5.8
5+	46	3.3
CYFANSWM NIFER YR YMATEBWYR	1,393	100.0

C31. Faint o blant (dan 16 oed) sy'n byw yn eich aelwyd?

Nid oedd unrhyw blant yn byw mewn aelwydydd tri chwarter (76.6%) o'r ymatebwyr, gydag un o bob deg o'r aelwydydd eraill yn cynnwys un (11.1%) neu ddau (9.8%) o blant.

Nifer y Plant	Nifer	%
0	1,039	76.6

1	150	11.1
2	133	9.8
3	27	2.0
4	6	0.4
5+	1	0.1
CYFANSWM NIFER YR YMATEBWYR	1,356	100.0

C32. Ydych chi'n ystyried eich hun yn berson anabl?

Roedd tua un o bob deg o'r ymatebwyr (10.8%) yn ystyried eu hunain yn bobl anabl.

Ymateb	Nifer	%
Ydw	150	10.8
Nac ydw	1,200	86.6
Byddai'n well gennyf beidio â dweud	36	2.6
CYFANSWM NIFER YR YMATEBWYR	1,386	100.0

C33. P'un o'r canlynol sy'n berthnasol i chi:

Nododd dros ddau o bob pump o'r ymatebwyr fod ganddynt salwch neu gyflwr iechyd hirdymor (41.1%), tra bod mwy na chwarter wedi nodi bod ganddynt nam ar eu symudedd (27.5%), ac roedd tuag un o bob pump yn fyddar/wedi colli eu clyw/yn drwm eu clyw (19.0%).

Cyflwr	Nifer	%
Salwch neu gyflwr iechyd hirdymor (e.e. canser, HIV, diabetes, asthma)	136	41.1
Nam symudedd	91	27.5
Byddai'n well gennyf beidio â dweud	67	20.2
Byddar/Wedi Colli Clyw/Trwm eich Clyw	63	19.0
Anawsterau Iechyd Meddwl	29	8.8
Nam ar y golwg	20	6.0
Defnyddio cadair olwyn	15	4.5
Nam/anawsterau dysgu	4	1.2
Arall	23	6.9
CYFANSWM NIFER YR YMATEBWYR	331	-

DS. Nid yw cyfanswm y canrannau yn 100% gan fod ymatebwyr yn gallu rhoi mwy nag un ateb

C34. P'un o'r canlynol sy'n disgrifio eich math chi o aelwyd?

Math o aelwyd	Nifer	%
Tŷ Pâr	445	31.6

Canol teras	422	30.0
Tŷ sengl	225	16.0
Fflat	167	11.9
Tŷ pen teras	101	7.2
Byngalo	38	2.7
Arall	10	0.7
CYFANSWM NIFER YR YMATEBWYR	1,408	100.0

Y math mwyaf cyffredin o anheddau'r ymatebwyr oedd tŷ pâr (31.6%), ac yna thŷ canol teras (30.0%). Fodd bynnag, roedd 16.0% yn byw mewn annedd sengl, ac 11.9% yn byw mewn fflat.

C35. I ba grŵp ethnig ydych chi'n perthyn?

Dywedodd naw o bob deg ymatebydd (93.5%) eu bod yn perthyn i'r grŵp ethnig gwyn, tra bod yn well gan 4.1% beidio â dweud.

Grŵp Ethnig	Nifer	%
Gwyn:	1,288	93.5
Cymreig/Seisnig/Albanaidd/Gogledd Iwerddon/Prydeinig	1,239	90.0
Gwyddelig	9	0.7
Sipsi neu Deithiwr Gwyddelig	0	0.0
Arall	40	2.9
Grwpiau Cymysg/Aml Ethnig:	13	0.9
Gwyn a Du Caribiaidd	4	0.3
Gwyn a Du Affricanaidd	2	0.1
Gwyn ac Asiaidd	3	0.2
Arall	4	0.3
Asiaidd/Asiaidd Prydeinig:	9	0.7
Indiaidd	9	0.7
Pacistanaidd	2	0.1
Bangladeshaid	6	0.4
Tsieineaidd	1	0.1
Arall	2	0.1
Du/Affricanaidd/Caribiaidd/Prydeinig Du:	4	0.3
Affricanaidd	1	0.1
Caribiaidd	3	0.2
Arall	0	0.0
Arabaidd	3	0.2
Unrhyw grŵp ethnig arall	4	0.3
Byddai'n well gennyf beidio â dweud	56	4.1
CYFANSWM NIFER YR YMATEBWYR	1,377	100.0