

# Adroddiad Lles Blynyddol 2018/19



Mae'r ddogfen hon ar gael yn Gymraeg hefyd /  
This document is also available in Welsh

GWEITHIO I GAERDYDD,  
GWEITHIO I CHI



---

# Cyflwyniad yr Arweinydd

Cafodd fy Ngweinyddiaeth ei hethol gan bobl Caerdydd ar sail ymrwymiad y dylai pob dinesydd – waeth beth fo'i hil, rhyw, cred neu gyfoeth etifeddol – gael y cyfle i gyrraedd ei botensial a chwarae rhan lawn ym mywyd ein dinas.

Yn Uchelgais Prifddinas rydym yn gosod ein hagenda bolisi i sicrhau bod hyn yn digwydd. Mae ein Cynllun Corfforaethol yn cynnig rhaglen fanwl o ddarpariaeth. Mae'r adroddiad hwn yn rhoi diweddariad ar ein perfformiad yn erbyn yr ymrwymadau a osodwyd yn ein Cynllun Corfforaethol, ac felly hefyd ar gyflawni ein hagenda Uchelgais Prifddinas.

Rwy'n falch iawn o'r cynnydd rydym yn ei wneud.

Mae cyrhaeddiad ysgolion yn parhau i wella ac mae'r bwllch mewn cyrhaeddiad rhwng canlyniadau plant o'n cymunedau cyfoethocaf a thlotaf wedi cau eto eleni. Mae Gwasanaeth Cymorth i Deuluoedd ataliol wedi'i sefydlu a fydd yn helpu ein plant a theuluoedd mwyaf bregus i gael cymorth sydd ei angen arnynt ar yr adeg gywir, ymhell cyn cyrraedd pwynt o argyfwng.

Mae ein rhaglen Hybiau Cymunedol yn parhau i fynd o nerth i nerth ac mae ein diwygiadau, gan weithio'n agos gyda Bwrdd Iechyd y Brifysgol, yn helpu i gadw mwy o bobl yn iach a hapus yn eu cartrefi a'u cymunedau eu hunain nag erioed o'r blaen. Yn yr un ffordd, mae ein gwaith arloesol ar ddod yn Ddinas sy'n Deall Demensia yn gwella bywydau llawer o bobl hŷn a'u gofalwyr.

Rwy'n falch hefyd o'r gwaith i ddod â gwasanaethau cyflogaeth a chyngor ariannol ynghyd, gan ei gwneud yn haws o lawer i ddinasyddion fynd yn ôl i'r gwaith a chael y cymorth sydd ei angen arnynt mewn amgylchiadau sydd, yn aml, yn anodd iawn.

Mae rhaglen cartrefi'r Cyngor yn dechrau cyflawni newid ar lawr gwlad, gyda'r allwedd i'r tŷ Cyngor cyntaf yn nwylo'r meddiannwr, ac mae ein hagenda datblygu economaidd uchelgeisiol yn cefnogi economi'r ddinas, sy'n parhau i greu swyddi a denu buddsoddiad i Gymru. Yn y maes trafndiaeth rydym wedi datgan cyfres o syniadau trawsnewidiol ar gyfer sut byddwn yn symud o gwmpas ein dinas mewn ffordd iach a gwyrdd yn y dyfodol, ac rwy'n argyhoeddedig y bydd y flwyddyn i ddod yn un llwyddiannus o ran tai, datblygu economaidd a thrafnidiaeth wrth i gyfres o brojectau mawr gael eu rhoi ar waith.

Mae hyn yn gynnydd yn erbyn rhwystrau mawr. Mae Caerdydd yn wynebu pwysau demograffig unigryw yng Nghymru a graddfa o anghydraddoldeb ac anfantais sy'n cymharu ag unrhyw awdurdod arall yng Nghymru. Mae'r materion hyn yn rhoi pwysau enfawr ar wasanaethau cyhoeddus ar adeg o doriadau amser real parhaus mewn cyllid gwasanaethau cyhoeddus.

Wrth gwrs, mae angen i ni wneud llawer o bethau yn well. Mae'r adroddiad hwn yn cydnabod bod angen i ganlyniadau wella ar gyfer plant sy'n agored i niwed. Rydym yn ymrwymo i sicrhau bod Caerdydd yn lle gwych i'n holl blant gael eu magu. Yn rhy aml, rydym ni, fel dinas, yn methu ein plant mwyaf bregus a difreintiedig. Rydw i felly yn ymrwymedig i raglen o weithredu cyson a phendant, ar draws holl adrannau'r Cyngor a'r holl wasanaethau cyhoeddus, i sicrhau ein bod yn drïw i'n hymrwymiad. Yn yr un modd, nid yw glendid y strydoedd yn rhai o'n wardiau tlotaf yn ddigon da, a byddwn yn parhau i weithredu ar ein huchelgeisiau i foderneiddio ac integreiddio gwasanaethau gwastraff a strydlun fel y gallant weithredu fel un tîm yn gwasanaethu'r gymuned. Bydd y ddau fater yma yn flaenoriaethau ar gyfer gwella dros y flwyddyn i ddod.

Ar y cyfan, fy asesiad i yw bod yr adroddiad hwn yn cynnwys tystiolaeth o gynnydd a gwelliant ar adeg anodd ar y naw i wasanaethau cyhoeddus. Rwy'n falch o lwyddiannau'r flwyddyn ddiwethaf ac yn ymrwymedig i ganolbwyntio ein hegni ar lywio gwelliant yn y meysydd y mae angen eu gwella.

Diolch i'r holl Gynghorwyr, staff, partneriaid a dinasyddion sydd wedi rhoi o'u gorau i wneud Caerdydd yn ddinas fwy ffyniannus, gwyrdd a theg dros y flwyddyn ddiwethaf. Edrychaf ymlaen at weithio gyda chi i gyd eto dros y flwyddyn i ddod.



**Y Cynghorydd Huw Thomas**  
Arweinydd - Cyngor Caerdydd

---

# Cynnwys

Ynglŷn â'r adroddiad hwn .....	Tudalen 3
Cip ar y Cyngor - Gwasanaethu'r Ddinas .....	Tudalen 4
Ymgysylltu â'n Dinasyddion .....	Tudalen 7
Adolygiad o'n Hamcanion Lles .....	Tudalen 8
Sut rydym yn hunan-asesu ein Hamcanion Lles .....	Tudalen 9
<b>Amcan Lles 1.1 – Mae Caerdydd yn lle gwyh i gael eich magu .....</b>	<b>Tudalen 11</b>
<b>Amcan Lles 1.2 – Mae Caerdydd yn lle gwyh i dyfu'n hŷn .....</b>	<b>Tudalen 14</b>
<b>Amcan Lles 1.3 – Cefnogi pobl allan o dlodi .....</b>	<b>Tudalen 17</b>
<b>Amcan Lles 1.4 – Cymunedau diogel, hyderus a grymus .....</b>	<b>Tudalen 20</b>
<b>Amcan Lles 2.1 - Prifddinas sy'n gweithio dros Gymru .....</b>	<b>Tudalen 23</b>
<b>Amcan Lles 3.1 - Mae Caerdydd yn tyfu mewn ffordd gadarn .....</b>	<b>Tudalen 26</b>
<b>Amcan Lles 4.1 - Moderneiddio ac integreiddio ein gwasanaethau cyhoeddus .....</b>	<b>Tudalen 30</b>

# Ynglŷn â'r adroddiad hwn

Mae Cynllun Corfforaethol y Cyngor, 'Cyflawni Uchelgais Prifddinas', yn trosi blaenoriaethau gwleidyddol y weinyddiaeth yn amcanion sefydliadol realistig. Mae'r adroddiad hwn yn cynnwys dadansoddiad o berfformiad y Cyngor yn erbyn yr amcanion lles a nodir yng Nghynllun Corfforaethol 2018-21.

Mae Cynllun Corfforaethol 2018-21 yn nodi'r meysydd blaenoriaeth canlynol ar gyfer gweithredu:

1. Gweithio dros Gaerdydd
2. Gweithio dros Gymru
3. Gweithio dros y Dyfodol
4. Gweithio dros Wasanaethau Cyhoeddus

Ar gyfer pob maes blaenoriaeth, nodwyd Amcanion Lles yn dilyn proses hunan-asesu. Cafodd y broses hon ei llywio gan yr Egwyddorion Datblygu Cynaliadwy – a fynegwyd fel y 5 ffordd o weithio – fel y nodir yn Neddf Llesiant Cenedlaethau'r Dyfodol 2015.

## Mae Cynllun Corfforaethol 2018-21 yn cynnwys:

**Amcanion Lles:** Mae Cynllun Corfforaethol 2018-21 yn cynnwys saith Amcan Lles sy'n nodi'r Canlyniadau y mae'r Cyngor am eu cyflawni, sy'n adlewyrchu blaenoriaethau gwleidyddol y weinyddiaeth a'r dyheadau â rennir â phartneriaid cyflawni gwasanaethau cyhoeddus. (Gofyniad Statudol)

**Camau:** Ar gyfer pob amcan lles, nododd y Cyngor nifer o gamau y byddai'n eu cymryd i helpu i gyflawni'r amcan lles. (Gofyniad Statudol)

**Dangosyddion Perfformiad:** Nododd y Cyngor nifer o fesurau i gefnogi a rhoi cip ar gynnydd drwy gydol y flwyddyn yn erbyn pob amcan lles..

**Targedau:** Where appropriate, targets against Key Performance Measures are set to indicate the desired level of performance.

**RAG ratings:** Key Performance Measures are assigned a RAG rating within a set tolerance level. Green is where the result is on or above target, Amber where the result is within 10% of target, and Red where the result is greater than 10% from the target.

## Mae'r adroddiad Lles Blynyddol yn cynnwys:

Asesiad strategol o bob amcan lles a dadansoddiad o gynnydd.

Atodiad sy'n cynnig diweddariad manwl yn erbyn pob Cam.

Atodiad sy'n cynnwys diweddariad yn erbyn pob un o'r dangosyddion perfformiad allweddol.

Arwydd clir o ran a yw targedau wedi'u bwrw.

Cynhelir asesiad CAG ar gyfer y camau a'r dangosyddion perfformiad allweddol.

## Rydym yn croesawu adborth ar yr adroddiad hwn. Cysylltwch â:

Y Pennaeth Perfformiad a Phartneriaethau, Neuadd y Sir, Glanfa'r Iwerydd, Bae Caerdydd CF10 4UW

E-bost: [perfformiad@caerdydd.gov.uk](mailto:perfformiad@caerdydd.gov.uk)



# Cip ar y Cyngor - Gwasanaethu'r Ddinasy

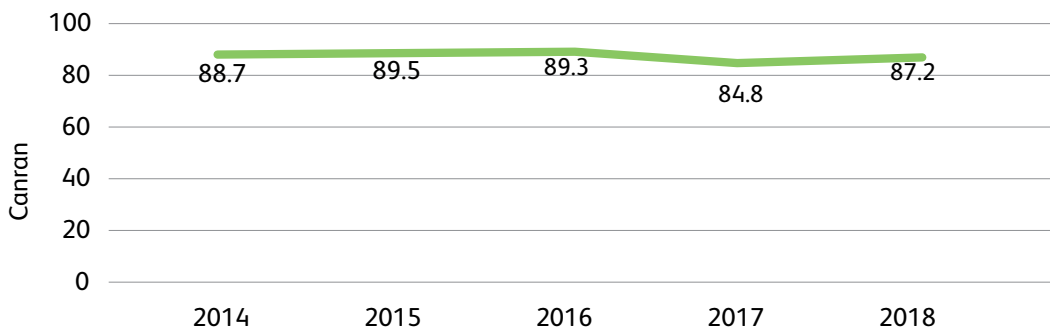
Bob blwyddyn mae'r Cyngor yn cyflwyno tua 700 o wasanaethau i fwy na 360,000 o drigolion mewn 151,000 o aelwydydd, gan helpu i gefnogi cymunedau lleol a gwella bywydau trigolion Caerdydd. Ymysg y gwasanaethau mae'r Cyngor yn eu cyflwyno mae:

- Casglu biniau
- Torri gwair a glanhau strydoedd
- Darparu gwasanaethau i bobl hŷn a phobl ag anableddau
- Rhedeg ysgolion
- Rheoli'r stoc tai
- Edrych ar ôl plant sydd mewn gofal
- Cynnal ffyrdd a phrifffyrdd
- Glanhau strydoedd
- Cynnal parciau

Yn ogystal â'r rhai sy'n byw yn y Ddinas, mae bron i 100,000 o bobl yn cymudo i mewn i Gaerdydd bob dydd, sy'n cynrychioli dros draean o weithlu'r ddinas.

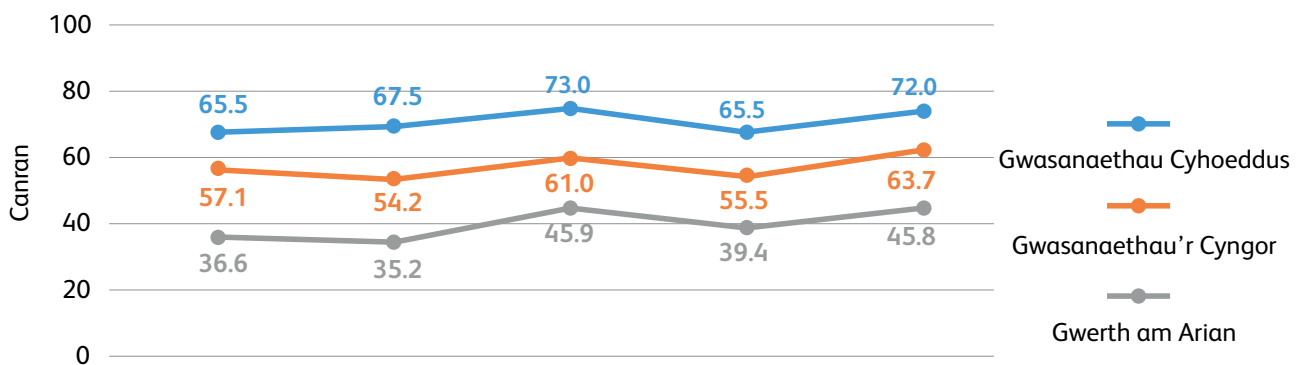
Yn yr Arolwg Cenedlaethol diweddaraf i Gymru, a gynhaliwyd yn 2017-18, daeth Caerdydd i'r brig ar gyfer mynediad i wasanaethau a chyfleusterau da, gyda 87% o ymatebwyr yn cytuno. Hefyd, perfformiodd Caerdydd yn well na'r Awdurdodau Lleol eraill yng Nghymru o ran argaeledd gwasanaethau a'r gallu i ddefnyddio gwasanaethau lleol. Yn yr arolwg Holi Caerdydd diweddaraf yn 2018, roedd 87.2% o ymatebwyr yn fodlon â Chaerdydd fel lle i fyw ynddo, sy'n gynydd bach o 2.4 pwynt canrannol o'r data a gasglwyd yn 2017. Cynyddodd lefel boddhad dinasyddion â gwasanaethau'r Cyngor gan 7% i 63.7% rhwng 2017 a 2018, ond mae hyn yn parhau'n is na'r targed a osodwyd gan y weinyddiaeth, sef 75%.

Ar y cyfan pa mor fodlon ydych chi ar Gaerdydd fel lle i fyw?



Ffynhonnell: Holi Caerdydd

Lefel y cytundeb bod ansawdd y gwasanaethau'n dda ac mae'r Cyngor yn cynnig gwerth da am arian



Ffynhonnell: Holi Caerdydd

## Caerdydd yn 2019: Dinas sy'n Tyfu a Newid yn Gyflym

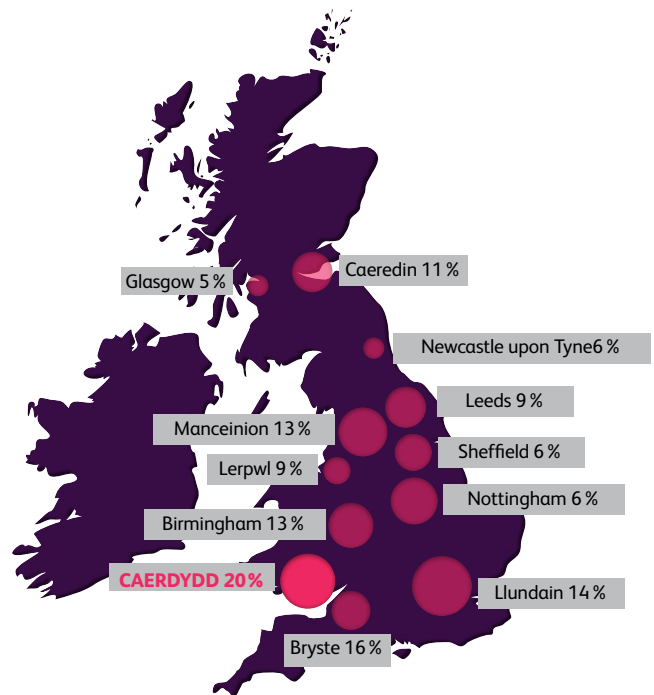
Dros y ddegawd ddiwethaf, tyfodd Caerdydd gan tua 11%, neu 34,600 o bobl, ac mae'r twf hwn am barhau gyda disgwyl i brifddinas Cymru fod y ddinas fawr sy'n tyfu gyflymaf yng ngwledydd Prydain.

Caerdydd hefyd yw'r Awdurdod Lleol sy'n tyfu gyflymaf o gryn dipyn yng Nghymru. Dros yr 20 mlynedd disgwylir i'r brifddinas dyfu'n fwy o ran poblogaeth na'r 21 o Awdurdodau Lleol eraill yng Nghymru gyda'i gilydd.

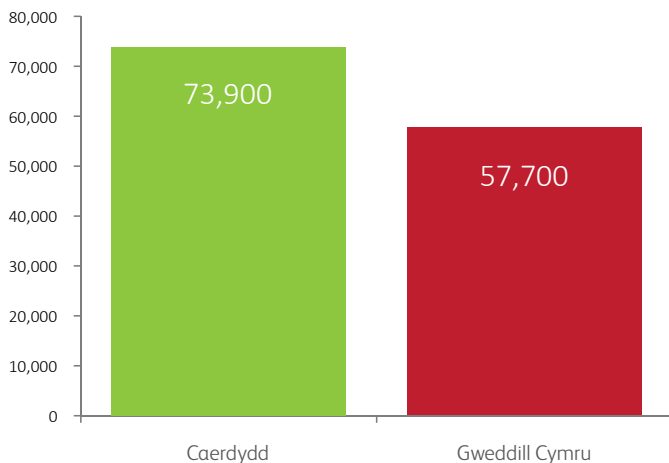
Mae'n newyddion da fod cymaint o bobl yn dewis byw a gweithio yng Nghaerdydd, ond bydd yn straen ar seilwaith ein dinas ac yn rhoi mwy o bwysau ar ein gwasanaethau cyhoeddus. Mae hyn gan na fydd twf poblogaeth y ddinas yn gyfartal ar draws pob grŵp oedran. Er enghraifft, golyga'r cynnydd disgwyliedig o 24% mewn plant oedran ysgol dros yr 20 mlynedd nesaf y bydd angen mwy o leoedd ysgol a mwy o athrawon.

Yn yr un modd, mae pobl hŷn – yn arbennig y rheini sy'n 85 oed a hŷn, y mae disgwyl i'w niferoedd ddyblu bron yn yr 20 mlynedd nesaf – yn fwy tebygol o fod angen mynd i'r ysbyty neu feddygfa neu angen help gan wasanaethau gofal cymdeithasol.

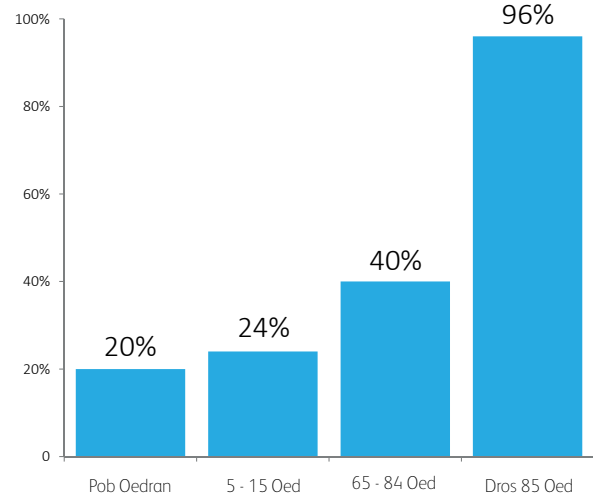
Twf Poblogaeth Arfaethedig yn ninasoedd y DU 2018-2038



Amcangyfrif o Dwf Poblogaeth 2018-2038



Amcangyfrif o Dwf Poblogaeth Caerdydd fesul Grŵp Oedra 2018-2038

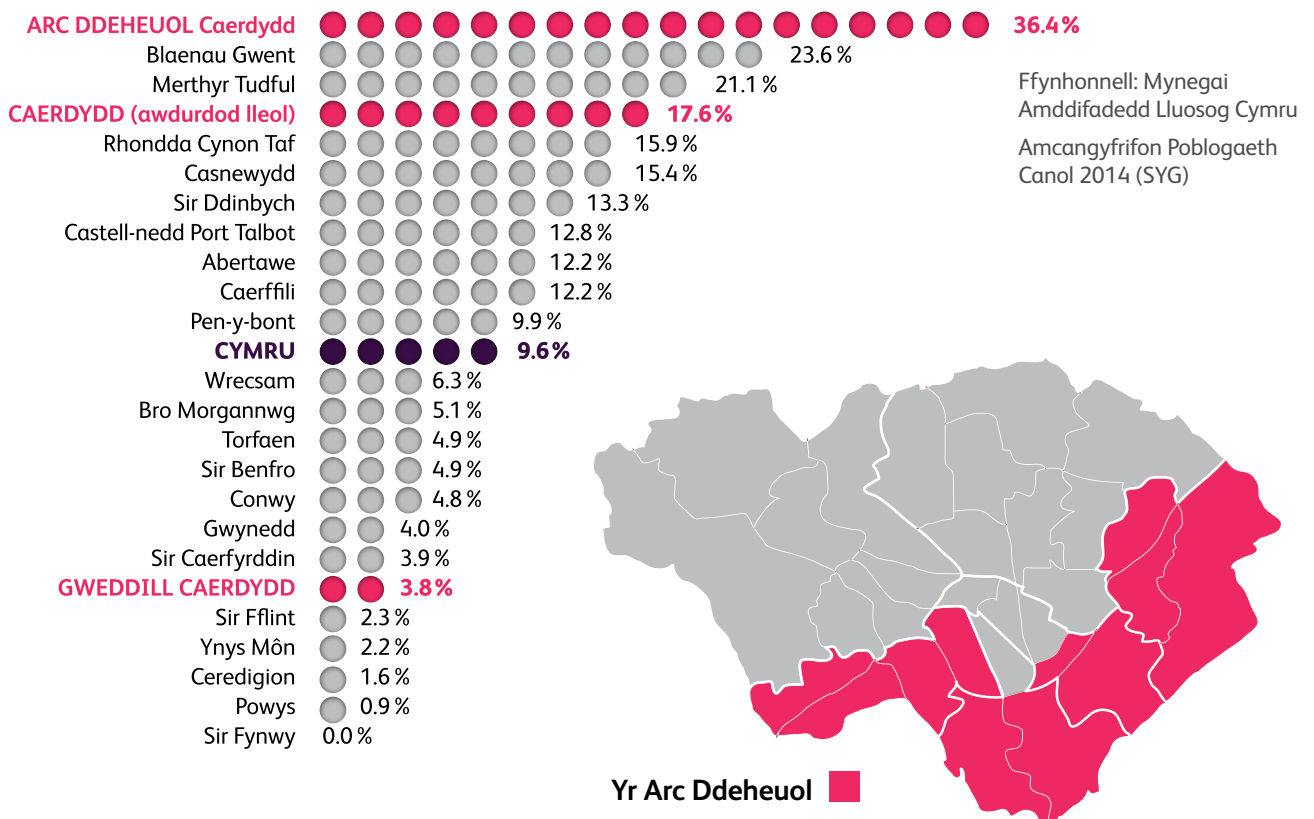


## Dinas anghydradd

Mae'r bwch rhwng y cyfoethog a'r tlawd yn y ddinas yn rhy fawr, ac mae'n tyfu. Er enghraifft, mae cyfraddau diweithdra Trelái tua 15 gwaith yn uwch na rhai Llys-faen. Mae'r gwahaniaethau mewn canlyniadau iechyd yn amlycach fyth, gyda bwch disgwyliad oes iach o rhwng 22 a 24 mlynedd rhwng y cymunedau mwyaf a lleiaf difreintiedig a chyfraddau marw o, er enghraifft, cledyd y galon, sydd saith gwaith yn uwch yng Glan-yr-afon nag yn Nraenen Pen-y-graig.

Yn wir, petai 'Arc Ddeheuol' Caerdydd, o Drelái yn y gorllewin i Trowbridge yn y dwyrain, yn un Awdurdod Lleol, hwn fyddai'r mwyaf difreintiedig yng Nghymru o bellffordd. Mae'r amddifadedd yma yn niweidio gormod o fywydau, yn rhoi pwysau ar wasanaethau cyhoeddus ac yn chwalu'r perthnasau sy'n helpu i greu cymdeithas gref.

Canran y boblogaeth sy'n byw yn y 10% o Ardaloedd Mwyaf Difreintiedig Cymru, 2014



## Rhagolwg Ariannol: Dim diwedd i galedi

Ar yr un adeg â thwf mawr yn y galw, mae gwasanaethau cyhoeddus y ddinas wedi bod yn dioddef cyfnod hir o galedi ariannol. Dros y 10 mlynedd ddiwethaf mae'r Cyngor wedi gwneud bron i chwarter biliwn o arbedion cronol a lleihau nifer ei staff nad ydynt yn staff ysgol gan 22%.

Gan edrych tua'r dyfodol, mae'r Cynllun Ariannol Tymor Canolig (CATC) presennol, sy'n ymwneud â blynyddoedd ariannol 2020/21 - 2023/24, yn rhagweld bwch cyllidebol o

£25 miliwn ar gyfer 2020/21, gyda £76 miliwn arall dros y tair blynedd nesaf. Mae hwn yn fwch rhwng swm y cyllid sydd ar gael i'r Cyngor a'r swm sydd ei angen i gynnal gwasanaethau ar gyfer poblogaeth sy'n tyfu'n gyflym. Golyga hyn nad oes haul ar fryn i wasanaethau cyhoeddus yng Nghaerdydd. Bydd hefyd yn golygu, yn y tymor canolig, y bydd swm y cyllid sydd ar gael ar gyfer gwasanaethau 'anstatudol' fel parciau, llyfrgelloedd a chasglu gwastraff, yn ei gwneud hi'n heriol iawn parhau â nhw.

---

# Ymgysylltu â'n Dinasyddion

Bob blwyddyn mae'r Cyngor yn ymgysylltu â dinasyddion Caerdydd i glywed eu barn ac ymgynghori ar ystod eang o bolisiâu, cynlluniau a chynigion sy'n effeithio ar y gymuned leol. Mae Arolwg Blynyddol Holi Caerdydd yn rhoi cyfle i bobl sy'n byw ac yn gweithio yng Nghaerdydd rannu eu profiadau o wasanaethau cyhoeddus. Cafwyd 4,587 o ymatebion i arolwg Holi Caerdydd 2018.

Cynhaliwyd yr ymgynghoriad blynyddol ar y gyllideb o 2 Tachwedd 2018 i 14 Rhagfyr 2018 a chafwyd tua 2,048 o ymatebion.

Mae Panel Dinasyddion Caerdydd wedi ei ffurfio o drigolion lleol o bob cwr o Gaerdydd sydd wedi cytuno i roi eu barn ar nifer o bynciau ymgynghori trwy gydol y flwyddyn. Dangosodd arolwg diweddar o'n panel dinasyddion fod 89.7% o aelodau yn teimlo bod y panel yn ffordd effeithiol o glywed barn trigolion ac roedd 72.8% wedi neu'n debygol o argymhell y panel i aelod o'r teulu neu ffrind.

Yn 2018-19 cynhaliom dros 40 o ymgynghoriadau a oedd yn cynnwys:

- Cynllun Gwella Hawliau Tramwy
- Strategaeth Trafnidiaeth ac Aer Glân
- Arolwg Tenantiaid
- Arolwg Strategaeth Gwastraff
- Arolwg Trafnidiaeth
- Arolwg Sbwriel
- Arolwg Trafnidiaeth Sector Cyhoeddus
- Ymgynghoriad Gorchmynion Diogelu Mannau Cyhoeddus
- Arolwg Treialu Ailgylchu Gwydr ar Wahân
- Arolwg Staff Ysgol
- Arolwg Defnyddwyr Gwasanaethau Digartrefedd





# Adolygiad o Amcanion Lles

Wrth baratoi'r adroddiad hwn rydym wedi adolygu ein saith Amcan Lles presennol a dod i benderfyniad eu bod yn parhau'n briodol ar gyfer sicrhau'r cyfraniad mwyaf posibl gennym ni tuag at yr Amcanion Lles cenedlaethol.

Mae pob Cam rhesymol yn cael ei gymryd i gyflawni'r Amcanion ac mae ein Hamcanion yn parhau'n gyson â'r Egwyddor Datblygu Cynaliadwy.

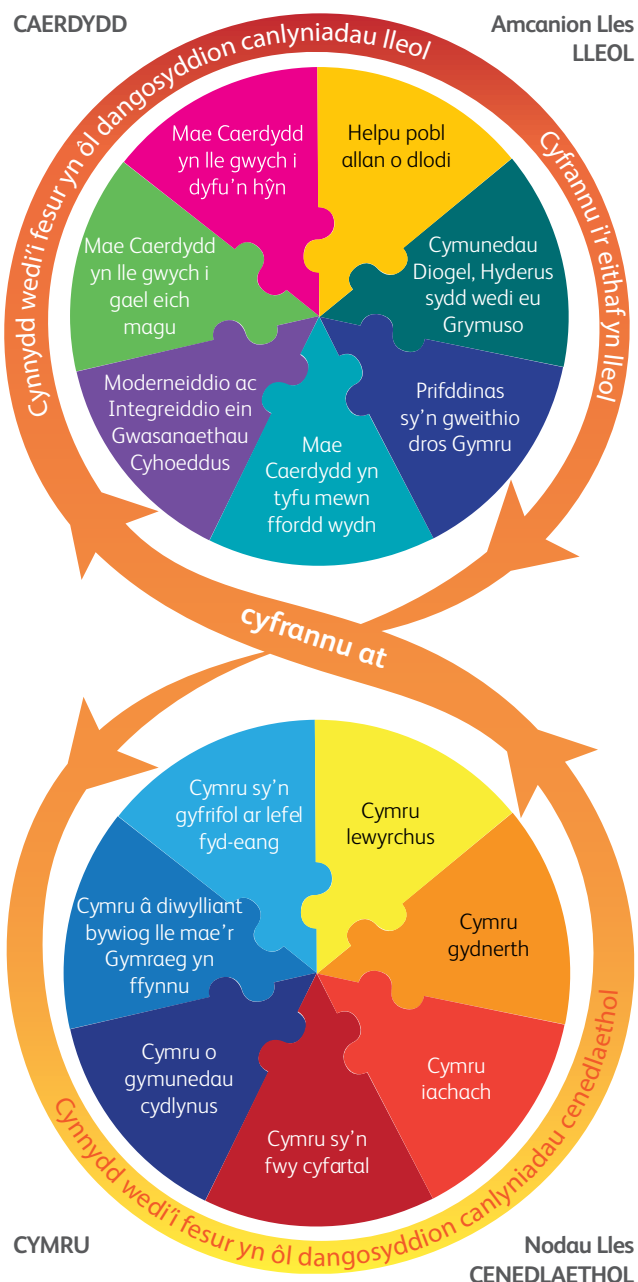
## Cyfrannu at Nodau Lles Cenedlaethol

Mae Llywodraeth Cymru wedi gosod Nodau Lles cenedlaethol. Mae Cyngor Caerdydd a Bwrdd Gwasanaeth Cyhoeddus Caerdydd wedi cytuno ar Amcanion Lles lleol, sy'n cydfynd a'r Nodau Lles cenedlaethol. Er mwyn mesur cynnydd Caerdydd o ran cyflawni'r saith Amcan Lles, dewiswyd cyfres o ddangosyddion canlyniadau lefel uchel a ddarparodd fesurau amcan o berfformiad y ddinas.

Mae dangosyddion canlyniadau yn ddangosyddion lefel uchel sy'n mesur tueddiadau hirdymor. Maent yn rhoi trosolwg o berfformiad y ddinas dros amser ac o gymharu a dinasoedd ac awdurdodau lleol eraill. Mae'n anodd dylanwadu'n uniongyrchol ar y tueddiadau y maent yn eu mesur, ac ni ellir dwyn unrhyw un corff neu sefydliad i gyfrif am eu cyflawni. Gan fod Cyngor Caerdydd a Bwrdd Gwasanaethau Cyhoeddus Caerdydd yn gweithio tuag ar yr un saith Amcan Lles, cytunwyd y dylai'r Cyngor a'r Bwrdd Gwasanaethau Cyhoeddus fabwysiadu set ategol o ddangosyddion wrth fesur cynnydd yn erbyn yr Amcanion Lles.

Mae'r Cynllun Corfforaetholyn canolbwyntio ar y dangosyddion canlyniadau hynny sydd fwyaf perthnasol i'r Cyngor, gyda'r rhan fwyaf o'r setiau data'n galluogi I gyfraniad Caerdydd at berfformiad cenedlaethol gael ei dracio a'i fesur.

Mae set lawn o ddangosyddion canlyniadau yn cael ei chyhoeddi'n flynyddol gan Fwrdd Gwasanaethau Cyhoeddus Caerdydd, yn fwyaf diweddar yn yr adroddiad Caerdydd yn 2019, sy'n cynnig cipolwg blynyddol o sut mae'r ddinas yn perfformio.



---

# Sut rydym yn Hunanasesu ein Hamcanion Lles

Mae'r Cyngor yn defnyddio nifer o ffynonellau gwybodaeth i asesu cynnydd yn erbyn Amcanion Lles, gan gynnwys:

- **Cynnydd yn erbyn dangosyddion perfformiad allweddol y Cyngor** – Nodir nifer o ddangosyddion perfformiad yng Nghynllun Corfforaethol y Cyngor sy'n helpu i ddangos pa gynnydd a wnaed i gyflwyno'r Amcanion Lles. Lle bo hynny'n berthnasol, gosodir targedau yn erbyn y dangosyddion perfformiad i ddangos lefel y llwyddiant sydd ei angen. Neilltuir statws CAG i ddangosyddion perfformiad: **Gwyrdd** lle mae'r DP yn bwrw'r targed neu'n uwch, **Ambr** lle mae'r canlyniad o fewn 10% o'r targed a **Choch** lle mae'r canlyniad ymhellach na 10% o'r targed.
- **Cynnydd yn erbyn y Camau ym mhob Amcan Lles** – Gwnaeth y Cyngor gynnwys nifer o gamau yn y Cynllun Corfforaethol i helpu i gyflawni'r Amcanion Lles. Mae monitro cynnydd y camau hyn yn rhoi dealltwriaeth o'r hyn a gyflawnwyd a lle mae angen mwy o waith.
- **Adroddiadau Archwilio** – Mae'r Cyngor yn destun nifer o archwiliadau gan gyrrff rheoleiddio gan gynnwys Swyddfa Archwilio Cymru, Estyn (Addysg) ac Arolygiaeth Gofal Cymru (AGC). Mae eu canfyddiadau yn helpu'r Cyngor i asesu meysydd perfformiad cryf, yn ogystal â nodi meysydd lle mae angen gwella.
- **Arolygon ac Adborth Dinasyddion** – Mae arolwg blynyddol Holi Caerdydd, yn ogystal ag ymgynghoriad a gwaith ymgysylltu mwy penodol, yn rhoi cyfle i ddinasyddion Caerdydd i rannu eu barn ar amrywiaeth eang o wasanaethau'r Cyngor. O hyn mae modd nodi meysydd perfformiad cryf, ynghyd â'r meysydd hynny lle teimla dinasyddion Caerdydd fod angen i'r Cyngor wella. Yn yr un modd, mae cwynion a chanmoliaethau'n ffynhonnell werthfawr o wybodaeth am berfformiad, ac mae'r Adroddiad Lles Blynyddol yn cael ei ystyried gan y Cabinet ochr yn ochr â'r Adroddiad Cwynion Blynyddol.
- **Monitro Ariannol:** Mae Adroddiad Alldro 2018/19 y Cyngor yn rhoi gwybodaeth am sefyllfa ariannol y Cyngor mewn perthynas â'r flwyddyn yn dod i ben 31 Mawrth 2019.
- **Adborth gan y Pwyllgor Craffu a'r Pwyllgor Archwilio:** Mae'r Cyngor yn ymateb i faterion ac argymhellion sy'n cael eu codi gan y Pwyllgorau Craffu, sy'n helpu i lywio gwelliant mewn perfformiad.
- **Risg:** Mae Risgiau Corfforaethol a Chyfarwyddiaethau'r Cyngor yn cael eu hystyried fel rhan o ddarlun cynhwysfawr o berfformiad, ac mae'r Adroddiad Lles Blynyddol yn cael ei baratoi a'i ystyried gan y Cabinet ochr yn ochr ag Adroddiad Risg Corfforaethol Blynyddol y Cyngor.

Drwy adolygu'r wybodaeth hon gall y Cyngor ddatblygu darlun cytbwys o daith wella'r Cyngor dros y flwyddyn. Trwy ddefnyddio'r wybodaeth hon, gall y Cyngor nodi meysydd gwella a dathlu llwyddiant, a hefyd nodi meysydd lle na fu'r perfformiad cystal, ac felly'r meysydd sydd angen mwy o sylw.

Mae Mesur Llywodraeth Leol (Cymru) 2009 yn mynnu bod y Cyngor yn 'gwneud trefniadau i sicrhau gwelliant parhaus' ac mae Deddf Llesiant Cenedlaethau'r Dyfodol 2015 yn mynnu bod awdurdodau lleol yn cyflwyno gwasanaeth cyhoeddus sy'n cwrdd ag anghenion y presennol heb beryglu gallu cenedlaethau'r dyfodol i gwrdd â'u hanghenion. Tra bod yr Amcanion Lles yn cael eu hasesu yn flynyddol, nid oes modd eu cwblhau o fewn blwyddyn. Felly, yn y rhan fwyaf o achosion, ers Amcanion Lles y Cyngor yn y Cynllun Corfforaethol trwy sawl fersiwn, ac mae cynnydd yn erbyn gweithgareddau a gynlluniwyd yn cael ei fonitro, ei adolygu a'i newid yn flynyddol er mwyn cefnogi taith wella'r Cyngor.

Ar sail asesiad cytbwys o'r wybodaeth a amlinellwyd uchod mae'r Cyngor yn dod i benderfyniad ar y cynnydd y mae wedi'i gwneud mewn perthynas â phob un o'i amcanion Lles. Rhestrir y categorïau hunan-asesu isod

- **Cynnydd Da:** Mae'r dystiolaeth yn awgrymu y gwnaed cynnydd da i gyrraedd yr Amcan Lles, gyda gwelliant wedi ei weld ar draws yr holl feysydd perfformiad allweddol.
- **Cynnydd Boddhaol:** Mae'r dystiolaeth yn awgrymu y gwnaed cynnydd boddhaol i gyrraedd yr Amcan Lles, gyda gwelliant wedi ei weld ar draws y rhan fwyaf o'r meysydd perfformiad allweddol. Fodd bynnag, fe all fod meysydd lle nad yw'r perfformiad mor gryf ag y dylai fod, ac mae hyn yn helpu i nodi lle mae angen mwy o ffocws
- **Cynnydd â meysydd gwella a nodwyd:** Mae'r dystiolaeth yn awgrymu y gwnaed rhywfaint o gynnydd i gyrraedd yr Amcan Lles, gyda gwelliant wedi ei weld ar draws rhai o'r meysydd perfformiad allweddol, ond ar y llaw arall mae angen mwy o welliant mewn nifer debyg o'r meysydd.
- **Cynnydd anfodddhaol:** Mae'r dystiolaeth yn awgrymu na wnaed cynnydd boddhaol yn erbyn yr Amcan Lles, ac na welwyd llawer o welliant, os o gwbl, ar draws y meysydd perfformiad allweddol.

---

## Hunan-asesiad o Berfformiad ar gyfer 2018-19

Ar gyfer 2018-19, gwnaed yr hunan-asesiad canlynol o gynnydd, wedi ystyriaeth gan Gabinet ac Uwch Dîm Rheoli'r Cyngor.

Amcan Lles	Hunan-asesiad o Berfformiad
Mae Caerdydd yn lle gwyh i gael eich magu	Cynnydd Boddhaol
Mae Caerdydd yn lle gwyh i dyfu'n hŷn	Cynnydd Da
Cefnogi pobl allan o dlodi	Cynnydd Da
Cymunedau diogel, hyderus a grymus	Cynnydd Boddhaol
Prifddinas sy'n gweithio dros Gymru	Cynnydd Boddhaol
Mae Caerdydd yn tyfu mewn ffordd gadarn	Cynnydd, gyda meysydd o welliant
Moderneiddio ac integreiddio ein gwasanaethau cyhoeddus	Cynnydd Boddhaol

# Amcan Lles 1.1:

Mae Caerdydd yn lle gwych i gael eich magu

I lawer o blant a phobl ifanc yn ein dinas, mae Caerdydd yn lle gwych i gael eich magu. Mae addysg a chyrhaeddiad dysgwyr ill dau yn gwella. Mae'r ddinas yn cynnig cyfoeth o gyfleoedd mewn chwaraeon, hamdden a diwylliant ac, wrth i'r economi ddatblygu, mae amrywiaeth ehangach o gyfleoedd swyddi o fewn cyrraedd. Fodd bynnag, nid yw ein holl bobl ifanc yn manteisio ar y cyfleoedd sydd ar gael, ac mae angen gwneud mwy i fynd i'r afael â'r anghydraddoldeb hwn o ran cyrhaeddiad, cyfranogiad a dilyniant i mewn i gyflogaeth.

I sicrhau bod Caerdydd yn lle gwych lle mae ein plant a phobl ifanc yn ffynnu, gwnaethom ymrwymo i:

- **Weithio at fod yn Ddinas sy'n Dda i Blant**
- **Sicrhau bod pob ysgol yng Nghaerdydd yn ysgol wych**
- **Cefnogi plant a theuluoedd sy'n agored i niwed**



# Llwyddiannau Allweddol yn 2018/19

## Gweithio at fod yn Ddinas sy'n Dda i Blant

- Ym mis Tachwedd 2018, lansiodd Bwrdd Gwasanaethau Cyhoeddus Caerdydd y Strategaeth Dinas sy'n Dda i Blant i gyd-daro â Diwrnod Plant y Byd y CU, gan wneud Caerdydd y ddinas gyntaf yn y DU i lansio strategaeth o'r fath. Mae'r gwaith o gynnwys pobl ifanc yn y rhaglen Dinas sy'n Dda i Blant wedi parhau i wella, gyda nifer yr ysgolion yng Nghaerdydd sydd wedi'u dynodi'n Ysgolion sy'n Parchu Hawliau yn cynyddu i 35 yn erbyn targed ar gyfer y flwyddyn o 22.

## Sicrhau bod pob ysgol yng Nghaerdydd yn ysgol wych

- Mae perfformiad ysgolion Caerdydd wedi dangos gwelliant amlwg dros y 5 mlynedd ddiwethaf sy'n adlewyrchu ffocws ar addysg fel cydran allweddol o Uchelgais Prifddinas. Mae canlyniadau ar gyfer blwyddyn academaidd 2017-18 yn dangos bod ysgolion Caerdydd wedi perfformio'n dda ar draws amrywiaeth eang o ddangosyddion perfformiad allweddol ar bob cyfnod allweddol. Mae hyn yn cynnwys perfformiad cryf yng Nghyfnod Allweddol 4 o gymharu â chyfartaledd Consortiwm Canolbarth y De a Chymru. Mae'r bwch cyrhaeddiad rhwng disgyblion sy'n gymwys am Brydau Ysgol Am Ddim (cPYADd) a'r rhai nad ydynt yn gymwys (dPYADd) yn parhau i gau ym mhob cyfnod allweddol. Er bod y canlyniadau i blant sy'n derbyn gofal wedi parhau i wella, maent yn parhau'n rhy isel o gymharu â'r cyrhaeddiad cyfartalog ar gyfer y garfan ehangach o ddisgyblion o'r un oedran.
- Mae'r Cyngor wedi ymyrryd mewn ysgolion lle roedd y safonau'n anfodddhaol ac wedi parhau i wneud cynnydd da i wella ansawdd cyffredinol addysg – gwelir tystiolaeth o hyn yng nghanlyniadau arolygon Estyn a chategoriâu ysgolion. O'r ysgolion a arolygwyd yn 2017-18, nodwyd bod 84.2% yn dda neu'n rhagorol, sy'n debyg i ffigur Cymru gyfan, sef 84%. At hynny, bu cynnydd sylweddol yng nghyfran yr ysgolion 'Gwyrdd' a 'Melyn' a gostyngiad cyfatebol yn nifer yr ysgolion 'Coch'.
- Mae'r Cyngor wedi parhau i wneud buddsoddiad sylweddol yn yr ystâd Ysgolion drwy 'Fand A' Rhaglen Ysgolion yr 21ain Ganrif, gyda ffocws ar sbarduno trawsnewidiad addysg strategol yng ngorllewin a dwyrain y Ddinas ac ehangu darpariaeth Gymraeg yn sylweddol ledled Caerdydd. Dros y flwyddyn ddiwethaf agorwyd Ysgol Uwchradd Gymunedol Gorllewin Caerdydd yn ogystal â phum ysgol gynradd newydd: Ysgol Gynradd Howardian, Ysgol Glan Morfa, Ysgol Gynradd Parc Ninian, Ysgol Gynradd Gabalfa ac Ysgol Hamadryad. Mae'r buddsoddiadau yn yr ysgolion uwchradd newydd yn Nwyrain a Gorllewin y ddinas, a ddisodlodd ysgolion uwchradd â gwendidau hirsefydlog, wedi dangos effaith gadarnhaol trefniadau arwain a llywodraethu newydd, a ddangoswyd drwy werthusiadau allanol Estyn.

- Mae cynlluniau'n cael eu datblygu ar gyfer y cam nesaf o fuddsoddiad mewn ysgolion newydd dan y rhaglen Band B, gan gynnwys buddsoddiadau mewn adeiladau ysgol newydd yn Ysgolion Uwchradd Fitzalan, Cantonian a Willows.
- Mae'r Cyngor wedi parhau i ddefnyddio ei rôl ehangach yng Nghaerdydd i adeiladu partneriaeth gref rhwng cyflogwyr ac ysgolion dan Addewid Caerdydd. Yn ystod y flwyddyn, gwnaeth dros 140 o gyflogwyr ymrwymiedau i gynnig amrywiaeth o gyfleoedd, gan gynnwys profiad gwaith, ac mae'r Cyngor ei hun wedi gweithredu i gynyddu cyfleoedd i bobl ifanc, gan gynnwys rownd newydd o brentisiaethau, hyfforddiant a lleoliadau gwaith. Cafodd cyfleoedd gwell i blant sy'n derbyn gofal a phobl sy'n gadael gofal hefyd eu cynnig drwy'r cynllun Hyfforddiant Dechrau Disglair, gyda 42 o hyfforddeion wedi'u cefnogi i mewn i leoliadau gwaith a 2 brentis wedi'u symud i hyfforddiant â thâl.

## Cefnogi plant a theuluoedd sy'n agored i niwed

- Mae mesurau ataliol Cymorth Cynnar, sydd wedi'u dylunio i gefnogi plant a theuluoedd cyn i'w hanghenion waethygu i'r pwynt lle mae angen ymyriadau statudol, wedi datblygu a newid yn sylweddol dros 2018/19. Cymeradwywyd dull amlasiantaethol newydd o ran cymorth cynnar a gwasanaethau atal integredig i deuluoedd, plant a phobl ifanc gan y Cabinet ym mis Hydref 2018. Lansiodd y model newydd hwn ar gyfer cymorth cynnar – Gwasanaeth Cyngor a Chymorth Teuluol Caerdydd – yn swyddogol ar 1 Ebrill 2019 gan integreiddio nifer o gyllidebau gwahanol. Gwnaeth hefyd ddatgloi buddsoddiad pellach o hanner miliwn o bunnoedd, gan gynnwys:
  - Gwasanaeth Porth i Deuluoedd – y prif lwybr ar gyfer pob atgyfeiriad a cheisiadau am help.
  - Gwasanaeth Helpu Teuluoedd – yn darparu ymateb cyflym i deuluoedd sydd angen ymyriad byrdymor.
  - Gwasanaeth Cymorth i Deuluoedd – yn gweithio gyda theuluoedd sy'n wynebu problemau mwy cymhleth neu ddwys.



---

# Heriau a Risgiau Allweddol

## Gwella cyrhaeddiad i blant sy'n agored i niwed

- Er y gwelliant parhaus, mae agweddau ar gyrhaeddiad a pherfformiad mewn ysgolion y mae angen sylw penodol arnynt, yn arbennig o ran cyrhaeddiad pobl ifanc mwy bregus neu ddifreintiedig, gan gynnwys:
  - Mae canlyniadau i bobl ifanc, er eu bod wedi gwella yn 2018, yn rhy isel o lawer ym mesur Lefel 1 Cyfnod Allweddol 4.
  - Ar gyfer grŵp bach ond pwysig o bobl ifanc sy'n cael eu haddysgu y tu allan i'r ysgol (Addysg Heblaw yn yr Ysgol (AHY)), mae'r canlyniadau'n parhau'n wael. Yn 2018 roedd yna 109 o ddysgwyr AHY, gyda dim ond 27.8% (gwelliant o 2.8 pwynt canrannol) yn cyflawni Lefel 1 yng Nghyfnod Allweddol 4.
  - Mae canlyniadau i blant sy'n derbyn gofal wedi gwella, ond maent yn parhau'n rhy isel o gymharu â phobl ifanc o'r un oedran.
- Parhau i gau'r bwch economaidd-gymdeithasol mewn cyrhaeddiad addysg ar gyfer grwpiau o bobl ifanc, yn arbennig y bwch cPYADd/PYADd yng Nghyfnod Allweddol 4.

## Cefnogi llwybrau i mewn i gyflogaeth, yn arbennig i grwpiau sy'n fwy agored i niwed

- Canran y bobl ifanc nad oeddent mewn addysg, cyflogaeth na hyfforddiant (NEET) ar ddiwedd blwyddyn academaidd 2017/18 oedd 1.9%, sy'n adlewyrchu gwelliant parhaus. Fodd bynnag, mae cyfleoedd yn parhau i gysylltu pobl ifanc yn well â chyfleoedd gyrfaol a llwybrau y tu allan i'r ysgol, yn arbennig y rheini o grwpiau agored i niwed a allai fod yn wynebu heriau o ran sicrhau cyrchfannau cadarnhaol. Yn

yr un modd, mae pobl sy'n gadael gofal nad ydynt mewn addysg, cyflogaeth na hyfforddiant yn parhau'n bryder.

## Sicrhau digonolrwydd a gwella'r amgylchedd dysgu

- Ochr yn ochr â chwblhau'r rhaglen fuddsoddi ysgolion Band A a B mae heriau o ran cyflawni gofynion digonolrwydd, yn arbennig ar gyfer lleoliadau uwchradd ac anghenion dysgu ychwanegol (ADY) a risgiau byrdymor i dymor canolig sy'n ymwneud ag asedau adeiladau gwael y mae angen eu datrys.

## Cwrdd â'r galw yn y Gwasanaethau Plant

- Bu cynnydd sylweddol yn y galw am leoliadau preswyl a gofal maeth ar gyfer plant sy'n derbyn gofal – nid oes digon o leoliadau, o ran amrywiaeth a niferoedd, ar gael yn fewnol nac o fewn yr ardal. Mae hyn yn arwain at fwy o blant yn cael eu lleoli y tu allan i Gaerdydd a'r awdurdodau cymdogol, gan arwain yn aml at ganlyniadau gwaeth i'r plentyn a rhoi pwysau sylweddol ar gyllidebau yn y Gwasanaethau Plant ac Addysg.
- Mae gweithredu a sefydlu gwasanaethau cymorth cynnar i leihau'r galw ar wasanaethau dwysach wedi bod yn her flaenllaw i'r Gwasanaethau Plant, a bydd hynny'n parhau. Mae comisiynu digon o'r math cywir o wasanaethau yng Nghaerdydd i fodloni anghenion plant sy'n derbyn gofal, a hynny'n effeithiol a chost-effeithiol, ochr yn ochr â lleihau'n ddiogel nifer y plant y mae angen gofal arnynt, hefyd yn parhau i fod yn her allweddol. Mae hyn hefyd yn golygu gweithio gyda Chynghorwyr ac Aelodau i sicrhau bod y Cyngor yn cyflawni ei gyfrifoldebau rhianta corfforaethol.

# Edrych 'Mlaen: Meysydd o Ffocws

- Er bod llawer o nodweddion cadarnhaol yn narlun perfformiad Caerdydd ar gyfer 2017-18 a'i fod yn adlewyrchu effaith camau gweithredu i roi addysg o ansawdd wrth wraidd uchelgeisiau Caerdydd, mae'n amlwg bod mwy o waith i'w wneud. Bydd hyn yn golygu ailbennu ein gweledigaeth gyfunol ar gyfer addysg yng Nghaerdydd fel y gall roi'r sgiliau sydd eu hangen ar blant a phobl ifanc i lwyddo yn y dyfodol. Mae gweledigaeth 10 mlynedd ar gyfer addysg, 'Caerdydd 2030', wrthi'n cael ei datblygu, a chaiff ei chyhoeddi yn ddiweddarach yn 2019.
- Bydd cwricwlwm newydd yn cael ei gyflwyno ledled Cymru erbyn 2022 ac mae'n destun ymgynghoriad ar hyn o bryd. Mae athrawon ac arweinwyr ysgol yn rhan o'r gwaith o lywio'r cwricwlwm newydd i Gymru yn nifer o ysgolion Caerdydd.

- Bydd strategaeth 3 blynedd newydd ar gyfer y gwasanaethau plant yn cynnig dull system-gyfan o wella canlyniadau i blant yng Nghaerdydd. Mae'r gwaith o ddatblygu'r strategaeth hon wedi'i lywio'n sylweddol gan fframwaith rheoli perfformiad cadarnach a deallusrwydd data. Nod y strategaeth fydd tueddu'r cydbwysedd gofal at y mathau mwyaf priodol o ofal gyda'r ymyriadau cywir ar yr amser cywir.
- Bydd gwaith yn parhau drwy Addewid Caerdydd i gefnogi cyflogwyr, ysgolion a darparwyr hyfforddiant i gynnal cyfleoedd lefel mynediad i'r grwpiau hyn, mewn partneriaeth â Gwasanaethau i Mewn i Waith y Cyngor. Gwnaeth y Cynllun Dechrau Disglair hefyd ffurfio rhan o'r Gwasanaethau i Mewn i Waith o fis Chwefror 2019. Bydd amrywiaeth ehangach o gymorth ar gael i'r person ifanc a chyflogwyr.

**Hunan-werthusiad o Berfformiad: Cynnydd Boddhaol**

# Amcan Lles 1.2:

Mae Caerdydd yn lle gwych i dyfu'n hŷn

Wrth i'r ddinas dyfu a disgwylid oes barhau i gynyddu, disgwylir i nifer y bobl hŷn sy'n byw yng Nghaerdydd gynyddu'n sylweddol. Er enghraifft, disgwylir i nifer y bobl hŷn rhwng 65 ac 84 oed sy'n byw yn y ddinas gynyddu gan 40% dros yr 20 mlynedd nesaf. Gyda'r gost o gynnig gwasanaethau i bobl hŷn yn cynyddu o flwyddyn i flwyddyn, mae angen clir am ymateb strategol i fodloni'r galw cynyddol, gan reoli pwysau cyllidebol a chefnogi pobl i fyw bywydau llawn ac annibynnol.

Mae'r Cyngor felly'n gweithio gyda phartneriaid i reoli'r galw ac ymateb i anghenion sy'n dod i'r amlwg drwy uno gofal cymdeithasol, iechyd a thai. Y nod yw cadw pobl yn hapus ac iach ac i fyw yn eu cartrefi a'u cymunedau eu hunain gyn hired â phosib. Gyda'r angen i ddod o hyd i ddatrysiadau ymarferol i bwysau uniongyrchol a heriau hirdymor, mae'r Cyngor wedi ymrwymo i:

- **Uno Gofal Cymdeithasol, Iechyd a Thai**
- **Gweithio tuag at ddod yn Ddinas sy'n Deall Oedran a Demensia**

---

# Llwyddiannau Allweddol yn 2018/19

## Uno Gofal Cymdeithasol, Iechyd a Thai

- Cymeradwywyd y Strategaeth Tai Pobl Hŷn ym mis Mawrth 2019, sy'n nodi sut bydd y Cyngor a'i bartneriaid yn llywio a darparu gwasanaethau tai a gwasanaethau cysylltiedig i bobl hŷn sy'n bodloni amrywiaeth o anghenion a dyheadau tra'n mynd i'r afael â blaenoriaethau iechyd a gofal cymdeithasol ehangach.
- Mae'r cynllun Pwynt Cyswllt Cyntaf – sy'n cydlynu'r cyngor a'r cymorth sydd ar gael i'r rheini y mae angen cymorth arnynt i fyw'n annibynnol – wedi'i ehangu. Drwy'r gwasanaeth, ataliwyd yr angen am ymyriadau gwasanaethau cymdeithasol dwysach a drutach mewn dros 75% o'r achosion y deliwyd â nhw.
- Treialwyd y cynllun 'Ewch â Fi Adre' yn llwyddiannus, gan wella llinellau cyfathrebu rhwng Iechyd a staff Cyngor. Dangosodd dadansoddiad cychwynnol o'r cynllun fod rhagolygon a chynlluniau hirdymor da ar waith i weithredu'r cynllun yn llawn yn 2019-20.
- Mae dadansoddiad o ddata gwasanaeth yn awgrymu bod y pecyn o ymyriadau ataliol a gynhaliwyd gan y Cyngor a'i bartneriaid yn rheoli pwysau o ran y galw yn effeithiol, gyda nifer y defnyddwyr gwasanaeth sy'n defnyddio gofal cymdeithasol yn sylweddol is na'r lefelau a ragwelwyd yn seiliedig ar y duedd o tan twf y boblogaeth

## Dod yn Ddinas sy'n Deall Oedran a Demensia

- Lansiodd Caerdydd sy'n Deall Demensia ym mis Mai 2018 i annog a chefnogi sefydliadau, busnesau lleol a grwpiau cymunedol yn y ddinas i ddeall demensia yn well, a lansiodd y Gwasanaeth Dydd Demensia yn Grand Avenue ym mis Mawrth 2019 i gynnig amgylchedd cefnogol i bobl sy'n byw gyda demensia.
- Cyflwynwyd rhaglen waith sy'n pontio'r cenedlaethau yn llwyddiannus i fynd i'r afael â theimladau o allgáu cymdeithasol ac i hybu iechyd y cyhoedd. Roedd y gweithgareddau'n cynnwys digwyddiad Pêl-droed Cerdded yn cynnwys Canolfan Ddydd Grand Avenue a phlant o Ysgol Windsor Clive. Mae Hybiau Cymunedol wedi penodi Swyddogion Cynhwysiant i gydlynu'r gwaith o ymgysylltu a datblygu rhwydweithiau i helpu'r amgylchedd cyhoeddus i ddeall demensia'n well.
- Mae gwaith wedi dechrau i sefydlu Hybiau Lles Cymunedol gan ddefnyddio'r llyfrgelloedd presennol yng Ngogledd a Gorllewin y ddinas. Bydd yr Hybiau hyn yn cynnig amrywiaeth o wybodaeth a chyngor i bobl hŷn i'w helpu i aros yn annibynnol a gweithgareddau cymdeithasol a rhai sy'n pontio'r cenedlaethau i helpu i atal allgáu cymdeithasol.

# Heriau a Risgiau Allweddol

- Mae graddfa twf y boblogaeth a'r pwysau o ran y galw sy'n gysylltiedig â heneiddio yn parhau i fod yn flaenoriaeth strategol i'r Cyngor, yn arbennig o ystyried y goblygiadau difrifol i gyllidebau'r Cyngor pe na chaiff y galw am wasanaethau aciwt a chostus ei reoli'n effeithiol. Bydd yr angen i sicrhau bod trigolion yn derbyn gwasanaeth sy'n bodloni eu hanghenion orau yn golygu bod sefydlu'r llwybrau atgyfeirio a gwasanaeth cywir yn parhau'n flaenoriaeth.
- Mae yna hefyd bwysau demograffig a chost sy'n gysylltiedig â gofal preswyl a nyrsio, gyda nifer y lleoliadau yn y ddau faes yma yn dechrau cynyddu a chostau gofal nyrsio yn parhau i godi. Yn achos lleoliadau preswyl, gallai cynnydd cychwynnol yn nifer y lleoliadau fod yn rhannol oherwydd y cynnydd yn y trothwy cyfalaf ar gyfer cyfraniadau preswylwyr. Roedd cyfradd y cynnydd mewn cost gwely nyrsio hefyd yn is na'r flwyddyn flaenorol. Cafodd y sefyllfa mewn perthynas â'r gyllideb hon ei chynorthwyo drwy daliad chwyddo ffi is na'r disgwyl a chyllid grant ychwanegol.
- Er bod y Cyngor wedi sefydlu perthnasau gwaith partneriaeth cryf ar y lefel strategol – yn arbennig gyda'r Bwrdd Iechyd Prifysgol – a nodi rhaglen o ddiwygiadau ac ymyriadau, bydd darpariaeth weithredol llwyddiannus yn hanfodol. Bydd rheoli anghenion cymhleth, gweithio ar draws ffiniau sefydliadol, cydlynu amrywiaeth o weithwyr gwasanaeth proffesiynol a sicrhau bod amrywiaeth o ddarpariaeth ar gael yn parhau'n her ar gyfer y flwyddyn i ddod.



---

## Edrych ‘Mlaen: Meysydd o Ffocws

- Byddwn yn parhau i ganolbwyntio ar yr agenda i uno gwasanaethau gofal cymdeithasol, iechyd a thai er mwyn bodloni'r pwysau o ran y galw a achosir gan boblogaeth sy'n tyfu a heneiddio. Bydd hyn yn cynnwys darparu'r Strategaeth Tai Pobl Hŷn, gyda ffocws ar gynlluniau 'gofal-barod', cynnig gwybodaeth, cyngor a chymorth sy'n canolbwyntio ar y person a datblygu modelau arloesol o wasanaethau gofal, cymorth a nyrsio.
- Bydd hyn yn cynnwys ehangu ymhellach y gwasanaethau sy'n helpu pobl i aros yn annibynnol gartref, gan ddefnyddio canfyddiadau adolygiad diweddar o'r Tîm Adnoddau Cymunedol (TAC) i lywio'r broses o ailgomiysynu Gofal Cartref a sefydlu model cyflawni newydd ar gyfer y TAC, gan gynnwys y Gwasanaeth Ewch â Fi Adre+.
- Rhaid sicrhau cynaliadwyedd y farchnad gofal cartref a nyrsio hefyd, gan ddatblygu gwaith lleol ar yr un pryd sy'n gwneud y defnydd gorau posibl o asedau cymunedol ac sy'n bodloni anghenion gofal a chymorth pobl.

**Hunan-asesiad o Berfformiad:** **Cynnydd Da**



# Amcan Lles 1.3:

## Cefnogi pobl allan o dlodi

Er gwaethaf twf a llwyddiant economaidd Caerdydd dros y 30 mlynedd ddiwethaf, mae llawer o deuluoedd a chymunedau yn teimlo effaith tlodi ac anghydraddoldeb o hyd. Er enghraifft, petai 'Arc Ddeheuol' Caerdydd, o Drelái yn y gorllewin i Trowbridge yn y dwyrain, sydd â phoblogaeth o dros 150,000, yn un awdurdod lleol yn ei rinwedd ei hun, hwn fyddai'r mwyaf difreintiedig yng Nghymru o bellffordd, gyda chyfraddau tlodi plant yng Nghaerdydd ymysg yr uchaf yng Nghymru a 21% o swyddi'n talu llai na'r cyflog byw.

I gefnogi pobl allan o dlodi, rydym wedi ymrwmo i:

- **Drechu tlodi**
- **Annog cyflogwyr lleol i fod yn gymdeithasol-gyfrifol**
- **Mynd i'r afael ag anghydraddoldebau iechyd**
- **Taclo digartrefedd a chysgu ar y stryd**

---

# Llwyddiannau Allweddol yn 2018/19

## Trechu Tlodi

- Lanswyd y Gwasanaethau i Mewn i Waith ehangach yn llwyddiannus yn ystod Chwarter 1 2018/19, gyda'r Porth newydd yn dod â dros 40 o wasanaethau cyflogaeth ynghyd i helpu i gefnogi pobl i gael a chadw swydd dda. Yn ystod 2018/19, cynorthwywyd 787 o bobl i mewn i gyflogaeth gan y gwasanaeth. Mae'r Cyngor hefyd wedi helpu i gefnogi 211 o gyflogwyr drwy Ffeiriau Swyddi a chymorth a hyfforddiant recriwtio. Dros yr un cyfnod, ehangwyd gwirfoddoli i mewn i bob Hyb, gyda bron i 150 bellach yn gweithredu ar draws y timau.
- Mae'r gwasanaethau sy'n cael eu cynnig gan y Tîm Cyngor Ariannol wedi'u hehangu ac maent bellach ar gael mewn 23 o leoliadau ar draws y ddinas, gan gynnwys holl fanciau bwyd y ddinas. I gyd, mae'r tîm wedi cynnig gwybodaeth, arweiniad a chyngor i dros 17,500 o bobl. Mae'r gwasanaeth hwn wedi galluogi trigolion Caerdydd sy'n ymgysylltu â'r gwasanaeth i hawlio dros £16m yn fwy o fudd-daliadau drwy eu helpu i nodi a manteisio ar eu hawl lawn i gymorth.
- Gwnaeth cynllun Prentisiaethau Corfforaethol y Cyngor gynnig 181 o gyfleoedd am brentisiaeth a hyfforddiant â thâl, gan ragori ar y targed o 100 ar gyfer 2018/19.

## Annog Cyflogwyr Lleol i fod yn gymdeithasol-gyfrifol

- Mae'r Cyngor wedi hyrwyddo'n weithredol y Cyflog Byw Gwirioneddol gyda chyflogwyr yn y ddinas yn ogystal â'i gyflenwyr uniongyrchol. Ar ddiwedd 2018/19, roedd 88 o gyflogwyr Cyflog Byw achrededig yn y ddinas; bron cymaint â gweddill Cymru gyda'i gilydd.
- Lanswyd y Polisi Caffael Cymdeithasol-Gyfrifol newydd ym mis Mai 2018. Nod y polisi yw sicrhau bod y Cyngor yn cyflawni'r buddiannau lles cymdeithasol, economaidd, amgylcheddol a diwylliannol mwyaf posibl i gymunedau drwy ei wariant caffael blynyddol o £410 miliwn.
- Lanswyd cynllun hyfforddi Cyngor Caerdydd i blant sy'n derbyn gofal a phobl sy'n gadael gofal, Dechrau Disglair, yn mis Mehefin 2018. Mae'r cynllun yn cynnig cymorth, hyfforddiant a lleoliadau gwaith ar draws amrywiaeth o sefydliadau yn y ddinas, sy'n cynnwys amrywiaeth eang o gyfleoedd o fewn yr awdurdod lleol.

## Taclo Digartrefedd a Chysgu ar y Stryd

- Lanswyd Strategaeth Ddigartrefedd y Cyngor ym mis Rhagfyr 2018. Mae'r strategaeth newydd yn nodi gweledigaeth y Cyngor ar gyfer gweithio gyda phartneriaid i atal digartrefedd a sicrhau bod anghenion tai pobl y ddinas yn cael eu bodloni drwy gynnig cymorth priodol a phrydlon. Mae'r gwasanaeth digartrefedd wedi gweithio'n agos gyda chleientiaid sydd mewn perygl o ddigartrefedd; a ataliwyd yn llwyddiannus mewn 77% o achosion yn ystod 2018/19.
- Datblygwyd llety gwell i bobl ddigartref yn ystod 2018/19 gan gynnwys lansio lloches nos newydd y cyngor, safle tai cymorth newydd â 40 o unedau a mwy o lety unigol a llety a rennir. Ni fu'n rhaid i unrhyw un gysgu ar y stryd, gyda 105 o leoedd ychwanegol yn cael eu rhoi ar gael yn ystod y gaeaf.
- Mae Tîm Allgymorth Amlddisgyblaethol wedi'i sefydlu, ac mae gweithwyr iechyd meddwl, camddefnyddio sylweddau a therapiwtig wedi ymuno â'r tîm allgymorth digartrefedd presennol i helpu i fynd i'r afael ag achosion sylfaenol cysgu ar y stryd.
- Mae'r model 'Tŷ yn Gyntaf' yn cael ei dreialu yn y ddinas, gan gynnig tai parhaol, fforddiadwy i unigolion sydd â phrofiad cronig o gysgu ar y stryd. Mae 16 o gleientiaid wedi'u rhoi mewn tenantiaethau drwy ddau gynllun peilot gwahanol, ac mae 15 o'r rhain wedi llwyddo i gynnal eu tenantiaeth hyd yma.

## Heriau a Risgiau Allweddol

- Mae'r broses o gyflwyno'r Credyd Cynhwysol ac agweddau eraill ar Ddiwygio Lles yn parhau i greu heriau i nifer o bobl. Gan gydnabod yr heriau y mae'r rhai yr effeithir arnynt yn eu hwynebu, mae'r Cyngor yn parhau i gynnig cymorth i'r bobl hyn ledled y ddinas. Mae dros 5,000 o ddinasyddion wedi'u cefnogi gyda'u hawliadau Credyd Cynhwysol gan y Cyngor, ffigur uwch o lawer na'r disgwyl.
- Er bod y Gwasanaeth i Mewn i Waith integredig ehangach wedi bod yn llwyddiant, mae llawer o'r cyllid, sy'n cynnwys Dysgu Oedolion yn y Gymuned, yn ddibynnol ar grantiau allanol. Felly, mae'r ffrwd incwm ar gyfer gwasanaethau cymorth cyflogaeth hanfodol yn gynhenid ansefydlog.
- Mae mynd i'r afael â digartrefedd a chysgu ar y stryd yn parhau'n her barhaus. Fel pob dinas fawr yng ngwledydd Prydain, mae Caerdydd wedi profi cynnydd yn nifer y bobl sy'n ddigartref ac yn cysgu ar y stryd mewn blynyddoedd diweddar. Gyda'r rhesymau dros arwain pobl at golli eu cartrefi yn rhai cymhleth ac amrywiol, pur anaml, os o gwbl, mai mater tai yn unig ydyw. O ganlyniad, mae angen cydnabod fod her digartrefedd a chysgu ar y stryd yn mynd y tu hwnt i dai ac yn galw am ymateb cydlynol amlasiantaethol. Ymddangosodd y cynnydd yn y niferoedd a oedd yn cysgu ar y stryd mewn pebyll yng nghanol y ddinas fel risg sylweddol y gaef hwn. Drwy waith amlasiantaethol rhagweithiol, mae nifer y pebyll yng nghanol y ddinas wedi gostwng o 38 i lai na 10, ond byddwn yn parhau i weithredu'n ddyfal.

## Edrych 'Mlaen: Meysydd o Ffocws

- Bydd ffocws yn dal i gael ei roi ar integreiddio gwasanaethau cymorth cyflogaeth. Dros y flwyddyn i ddod, bydd y Gwasanaethau i Mewn i Waith yn cael eu hehangu ymhellach, gan sicrhau bod cymorth ar gael i bobl i gael mynediad i hyfforddiant a datblygu'r sgiliau sydd eu hangen arnynt i lwyddo yn economi ddatblygol y ddinas. Mae Dechrau Disglair a Caerdydd ar Waith, asiantaeth recriwtio fewnol y Cyngor, wedi'u dwyn ynghyd yn ddiweddar gyda'r Gwasanaethau i Mewn i Waith.
- Bydd y Cyngor hefyd yn parhau i fynd i'r afael â digartrefedd a chysgu ar y stryd yn y ddinas. Gan weithio'n agos â'n partneriaid fel yr heddlu, gwasanaethau iechyd a landlordiaid cymdeithasol cofrestredig, byddwn yn sicrhau bod y gwasanaethau sy'n cael eu cynnig gan y Cyngor yn gydlynol. Mae cyfran sylweddol o bobl sy'n ddigartref wedi'u rhyddhau o'r carchar yn ddiweddar; felly mae cynllun peilot Tŷ yn Gyntaf i gefnogi pobl sy'n gadael y carchar wrthi'n cael ei drafod gyda Llywodraeth Cymru ac mae gwaith yn cael ei wneud i gynnig gweithgareddau mwy cadarnhaol yn ystod y dydd i'r sawl sydd mewn hosteli a llety brys i'w helpu i baratoi i symud ymlaen. Bydd llety dros dro newydd wedi'i wneud allan o gynwysyddion llongau hefyd ar gael yn fuan i deuluoedd digartref yng Nghaerdydd.
- Bydd y Cyngor yn parhau i hyrwyddo'r Cyflog Byw i gyflogwyr yn y sector cyhoeddus, y sector preifat a'r trydydd sector, gyda'r nod o ddod yn Ddinas Cyflog Byw erbyn diwedd 2019. Yn yr un modd, bydd y Cyngor yn ceisio defnyddio'i faint a'i gyrhaeddiad i greu cyfleoedd cyflogaeth uniongyrchol i'r bobl fwyaf anghenus, gyda'r cynnydd o 25% yn nifer y Cyfleoedd Prentisiaeth sy'n cael eu cynnig yn ystod 2019-20 yn ddatganiad clir o fwiad.



**Hunan-werthusiad o Berfformiad: Cynnydd Da**



# Amcan Lles 1.4:

## Cymunedau diogel, hyderus a grymus

Mae cymunedau diogel, hyderus a grymus wrth wraidd ein lles. Maent yn chwarae rôl hanfodol yn cysylltu pobl â'r rhwydweithiau cymdeithasol a'r gwasanaethau beunyddiol rydym yn dibynnu arnynt. Bydd y Cyngor felly'n blaenoriaethu gweithgareddau i sicrhau bod cymunedau yng Nghaerdydd yn ddiogel, bod pobl Caerdydd yn teimlo'n ddiogel a bod ganddynt fynediad rhwydd at y gwasanaethau sydd eu hangen arnynt. Byddwn hefyd yn parhau i ddarparu gwasanaethau ar lefel leol mewn ffordd drefnus, gysylltiedig ac integredig.

I greu cymunedau diogel, hyderus a grymus, ymrwymodd y Cyngor i:

- **Ddiogelu a chefnogi pobl sy'n agored i niwed**
- **Annog cymunedau diogel a chynhwysol**
- **Adfywio cymunedau lleol a gwasanaethau sy'n canolbwyntio ar y dinesydd**
- **Cefnogi chwaraeon, hamdden, diwylliant a manau gwyrdd**

---

# Llwyddiannau Allweddol yn 2018/19

## Ddiogelu a chefnogi pobl sy'n agored i niwed

- Cymeradwywyd Polisi Diogelu Corfforaethol newydd ym mis Ionawr 2019. Mae nawr yn orfodol i holl staff Cyngor Caerdydd gael yr hyfforddiant cywir ar ddiogelu fel bod pob aelod o staff yn gwybod beth i'w wneud os yw'n poeni am blentyn neu oedolyn mewn perygl. Gyda 54% o'r holl staff bellach wedi'u hyfforddi (yn erbyn targed o 50%), mae'r Cyngor ar y trywydd cywir i sicrhau bod yr holl staff wedi'u hyfforddi erbyn diwedd 2019/20.
- Cytunwyd ar Strategaeth Trais yn Erbyn Menywod, Camdrin Domestig a Thrais Rhywiol yn ystod 2018/19 ac mae gwasanaeth newydd wedi'i sefydlu gan ddod â nifer o wasanaethau a ffrydiau cyllid a oedd yn dameidiog i mewn i siop un stop sengl integredig, gan gynnig mynediad i amrywiaeth o lety lloches a chymorth. Caiff hyn ei ddatblygu ymhellach yn ystod 2019/20 gyda phresenoldeb o'r maes gwaith cymdeithasol a'r heddlu yn y ganolfan i helpu i ddiogelu menywod sy'n agored i niwed a'u plant. Mae gwaith hefyd yn cael ei wneud i ddatblygu gwasanaeth i ddiodefwyr gwrywaidd trais a chamdriniaeth rywiol

## Annog cymunedau diogel a chynhwysol

- I gydnabod ansawdd, diogelwch ac amrywiaeth economi'r nos, enillodd Caerdydd statws Baner Borffor ym mis Ionawr 2019. Disgrifiwyd yr ymrwymiad i ofal cwsmeriaid ac iechyd y gymuned yn enwedig fel rhagorol – cafodd hyn ei brofi amlycaf drwy'r Ganolfan Triniaeth Alcohol a mentrau codi ymwybyddiaeth fel "Yfed Llai, Joio Mwy".

## Adfywio cymunedau lleol a gwasanaethau sy'n canolbwyntio ar y dinesydd

- Estynnwyd Hyb Llaneirwg yn llwyddiannus ym mis Awst 2018 fel rhan o raglen Hybiau Cymunedol y Cyngor. Mae nifer yr ymwelwyr â'r Hybiau wedi parhau i gynyddu i 3.4m yn ystod 2018/19, yn erbyn tuedd genedlaethol ostyngol o ran ymwelwyr â llyfrgelloedd.
- Fel rhan o waith ailddatblygu ehangach, cwblhawyd Parêd Manwerthu newydd y Maelfa, sy'n cynnwys naw uned fanwerthu, ym mis Mawrth, gyda masnachwyr yn symud o'r hen ganolfan i siopau a safleoedd manwerthu newydd.

## Cefnogi chwaraeon, hamdden, diwylliant a manau gwyrdd

- Rhoddwyd gwobr y Faner Werdd, sef nod ansawdd rhyngwladol Cadwch Gymru'n Daclus, i 12 o barciau a manau gwyrdd y ddinas ym mis Gorffennaf 2018, gan gynnwys Parc y Mynydd Bychan a enillodd y wobr am y tro cyntaf. Llofnodwyd "Memorandwm Cyd-ddealltwriaeth" i gefnogi Project Dŵr Cymru i ddechrau ailddefnyddio Cronfeydd Ddŵr Llanisien a Llys-faen at ddibenion hamdden.
- Cefnogodd y Cyngor dair prifysgol y ddinas - Prifysgol Caerdydd, Prifysgol De Cymru a Phrifysgol Metropolitan Caerdydd gyda chyd-gynnig llwyddiannus i Glwstwr Diwydiannau Creadigol Cyngor Ymchwil y Celfyddydau a'r Dyniaethau, sydd werth £10 miliwn. Llwyddodd Caerdydd hefyd gyda chynnig i gynnal y Confensiwn Dinasoedd Creadigol yn 2019, gan drechu Bryste a Glasgow i groesawu un o gynadleddau cyfryngau blaenllaw'r DU.
- Cynhaliwyd cyfres o ddigwyddiadau mawr llwyddiannus yn ystod y flwyddyn, gan gynnwys Ras Fôr Volvo, a alwodd yng Nghaerdydd am y tro cyntaf erioed a'r DU am y tro cyntaf ers 12 mlynedd; digwyddiad croesawu Geraint Thomas yn dilyn ei fuddugoliaeth yn Tour de France; Grand Prix Speedway FIM Prydain Adrian Flux 2018; Penwythnos Mawr Pride Cymru; Traeth Bae Caerdydd; Gŵyl Harbwr Caerdydd; Cyfres Hwyllo Eithafol 2018; a'r Eisteddfod Genedlaethol.

---

## Heriau a Risgiau Allweddol

- Mae lefel y swyddi gwag i Weithwyr Cymdeithasol Plant yn parhau ychydig yn fwy na 30% yn erbyn targed o 18%, gyda'r gwasanaeth yn parhau'n orddibynol ar weithlu asiantaeth. Mae hyn, ochr yn ochr â'r galw cynyddol mewn perthynas â phlant sy'n derbyn gofal a'r diffyg lleoliadau digonol (gweler Amcan Lles 1.1) wedi arwain at orwariant sylweddol yn y Gwasanaethau Plant. Mae sefyllfa ariannol gynaliadwy yn parhau'n her i'r Cyngor, felly.
- Mae'r ansicrwydd parhaus ynghylch Brexit hefyd yn peryglu cydlyniant cymunedol, er bod troseddau casineb a gofnodir yn parhau'n sefydlog o gymharu â'r flwyddyn flaenorol. Yn benodol, mae cynnydd ym mhoblogrwydd grwpiau a gweithgareddau'r dde bellaf a'r adain dde eithafol, a'r effaith y gall hyn ei gael ar gydlyniant cymunedol, yn risg sy'n dod i'r amlwg. Yn fwy cyffredinol, mae diogelwch y ddinas yn parhau'n risg fawr o ran effaith, er gwaethaf rhaglen o ymyriadau fel y mesurau lliniaru ymosodiadau cerbydau. Mae hyn yn adlewyrchu tueddiadau byd-eang a phroffil uchel Caerdydd fel prifddinas ddiwyddiadau.
- Mae trosiant uchel o landlordiaid, gyda llawer yn cyrraedd a llawer yn gadael y sector, yn nodweddiadol o dwf parhaus y farchnad rhent preifat. O ganlyniad, mae'r broses Diwygio Lles yn effeithio ar nifer gynyddol o denantiaid sy'n symud i mewn i dai sector preifat gyda landlordiaid yn aml yn methu â delio â thenantiaid mwy bregus. Yn y dyfodol, bydd angen i'r Cyngor barhau i addysgu a gorfodi i sicrhau cydymffurfiaeth â safonau a rheoliadau gan hefyd sicrhau bod y pecyn cywir o gymorth ar gael i landlordiaid a thenantiaid, yn arbennig o ran tlodi tanwydd.
- Mae Llinellau Cyffuriau ac effaith troseddau cyfundrefnol difrifol yn risg gynyddol, yn arbennig i bobl ifanc mwyaf bregus y ddinas. Yn gysylltiedig â'r risg hon mae cynnydd mewn troseddau cyllyll a throseddau eraill sy'n gysylltiedig â chyffuriau, yn arbennig yng nghanol y ddinas a chymunedau cyfagos. Mae gormod o blant yn mynd i'r System Cyfiawnder Troseddol; cynnydd o 30 rhwng 2017/18 a 2018/19. Dros y flwyddyn ddiwethaf mae swyddi newydd a chyfleoedd hyfforddi newydd wedi'u creu a chaiff adolygiad gwasanaeth o'r Gwasanaeth Troseddau Ieuencid ei gwblhau erbyn 2020.



## Edrych 'Mlaen: Meysydd o Ffocws

- Gan weithio gyda phartneriaid, mae rhaglen yr Hybiau Lles Cymunedol yn datblygu. Mae'r Cyngor wedi cael cymeradwyaeth ar gyfer Grant Adfywio Targedig Llywodraeth Cymru i drosi Pafiliwn Butetown yn Hyb Ieuencid. Mae'r Cyngor hefyd yn gweithio gyda'r Bwrdd Iechyd Prifysgol i drosi Capel Ysbyty Brenhinol Caerdydd yn llyfrgell, caffi a chanolfan wybodaeth. Bydd gofod ychwanegol sydd ddim yn cael ei ddefnyddio yn yr Ysbyty yn cael ei drosi er defnydd y Gwasanaeth Trais yn erbyn Menywod, Cam-drin Domestig a Trais Rhywiol. Bydd gwaith hefyd yn cael ei wneud i wella blaenau eiddo a thir cyhoeddus yn Tudor Street, Glan-yr-afon.
- Yn ystod 2018/19 cafodd y Strategaeth Camfanteisio'n Rhywiol ar Blant ei diwygio a chafodd Strategaeth Camfanteisio ar Blant ac Oedolion gyfunol ei chymeradwyo. Bydd y cynllun gweithredu cysylltiedig ar waith ar gyfer haf 2019.
- Mae uned Cydlyniant, Ymgysylltu â Dinasyddion a Chydraddoldeb newydd wedi'i sefydlu i arwain rhaglen waith a fydd yn atgyfnerthu gwaith ymgysylltu'r Cyngor yn sylweddol gyda chymunedau 'a glywir yn anaml' a rhai sy'n ddinesig ddatgysylltiedig.

**Hunan-werthusiad o Berfformiad:** **Cynnydd Boddhaol**



# Amcan Lles 2.1:

## Prifddinas sy'n gweithio dros Gymru

Mae angen prifddinas lwyddiannus i greu Cymru lwyddiannus. Mae data diweddar yn dangos bod economi Caerdydd yn tyfu'n gyflymach na'i chystadleuwyr yn y DU. Fodd bynnag, er bod gan Gaerdydd y seiliau am economi gystadleuol – gan gynnwys gweithlu medrus, sylfaen addysg uwch gref a chryfderau sectoraidd go iawn mewn meysydd fel y diwydiannau creadigol a thechnoleg ariannol – mae cynhyrchiant ar ei hôl hi o hyd o gymharu â nifer o ddinasoedd arweiniol y DU. Yr her dros y blynyddoedd i ddod yw sicrhau bod economi Caerdydd yn dod yn fwy cynhyrchiol, gan gynnig swyddi gwell i bobl y ddinas a'r ddinas-ranbarth.

# Llwyddiannau Allweddol yn 2018/19

- Datblygwyd Gweledigaeth Economaidd newydd i Gaerdydd, ymgynghorwyd arni ac fe'i cymeradwywyd gan y Cyngor ym mis Mawrth 2019.
- Mae'r gwaith adnewyddu yn y Sgwâr Canolog wedi parhau ac mae Rhif 2 Sgwâr Canolog wedi ei gwblhau. Mae Ysgol Newyddiaduraeth, Cyfryngau a Diwylliant Prifysgol Caerdydd a Hugh James Solicitors wedi symud i mewn erbyn hyn. Mae adeilad BBC Cymru Wales wedi'i drosglwyddo i'r BBC i'w ddodrefnu, ac mae adeilad swyddfa Hyb y Llywodraeth, sy'n 350,000 tr. sg. o faint, bron wedi'i gwblhau. Mae £40m arall wedi'i sicrhau drwy Fargen Ddinesig Prifddinas-Ranbarth Caerdydd i ddatblygu Gorsaf Ganolog newydd i sicrhau'r manteision mwyaf posibl o'r buddsoddiad yn y Metro newydd. Mae trafodaethau hefyd yn mynd rhagddynt gyda Llywodraeth y DU i sicrhau cyfraniad ychwanegol.
- Mae caniatâd cynllunio hefyd wedi'i roi ar gyfer elfen fawr gyntaf datblygiad y Cei Canolog, a fydd yn creu 1.1 miliwn tr. sg. o ofod swyddfa Gradd A, llety myfyrwyr a gofod preswyl a manwerthu i'r de o'r Orsaf Ganolog.
- Mae mewnfuddsoddiad mawr yn parhau i gael ei ddenu i'r ddinas gyda chwmnïau ariannol fel Monzo Bank ac Allium Lending Group yn ymrwmo i ofod swyddfa yng Nghaerdydd. Mae'r Cyngor wedi helpu i greu 1,166 o swyddi a diogelu 904 o swyddi yn 2018-19. I gyd roedd 28,000 yn fwy o bobl yn gweithio yng Nghaerdydd yn 2018 o gymharu â'r flwyddyn flaenorol.
- Mae bargaen eiddo ar gyfer gorsaf fysis Caerdydd wedi'i chytuno rhwng y Cyngor, Rightacres Property Ltd a Llywodraeth Cymru, gan alluogi'r datblygiad i symud ymlaen heb orfod aros am denant. Cymeradwywyd cais cynllunio newydd gan y Pwyllgor Cynllunio ym mis Tachwedd 2018. Mae gwaith safle cychwynnol wedi'i gwblhau, a disgwyliar i'r gwaith adeiladu ddechrau yn yr haf.
- Mae gwerth £2.5m o Gyllid Benthyciad Tref wedi'i sicrhau ar gyfer adfywio dau o adeiladau rhestredig Gradd II Caerdydd; Gorsaf Reilffordd Butetown ac Adeiladau Corey, Stryd Bute.
- Cwblhawyd asesiad cynhwysfawr o'r ecoleg gerddoriaeth gyda rhanddeiliaid allweddol – gan gynnwys cerddorion, hyrwyddwyr a lleoliadau – fel rhan o waith i gefnogi'r diwydiant cerddoriaeth a'r sector creadigol ehangach, gyda Strategaeth Gerdd newydd yn cael ei pharatoi a'i lansio yn Ebrill 2019.
- Cynhaliodd Caerdydd Ras Fôr Volvo yn llwyddiannus. Dros bythefnos y ras, daeth 180,000 o ymwelwyr i bentref y ras, a groesawodd y cymal wedi'r cymal trawsatlantig. Hefyd, cynhaliodd Caerdydd yr Eisteddfod 'drefol' gyntaf erioed yn haf 2018, gan ddenu hanner miliwn o ymwelwyr i faes Bae Caerdydd dros yr haf. Yn ein lleoliadau, daeth dros 300,000 o ymwelwyr sy'n talu i Gastell Caerdydd, tra bod Stori Caerdydd wedi derbyn Gwobr Aur gan Croeso Cymru. Ar y cyfan, cyfrannodd cyrchfannau a lleoliadau'r ddinas i gyd at economi ymwelwyr gynyddol, a welodd dros 22 miliwn o ymwelwyr yn ystod y flwyddyn.
- Sicrhodd y Cyngor 177 o ymrwymadau gan fusnesau i Addewid Caerdydd i gysylltu sector menter ein dinas ag ysgolion (gweler Amcan Lles 1.1).





---

# Heriau a Risgiau Allweddol

## Brexit

- Mae ansicrwydd Brexit yn parhau i effeithio ar benderfyniadau cynllunio busnes a buddsoddi. Mae Caerdydd hefyd ymysg y 5 dinas yng ngwledydd Prydain sydd fwyaf dibynnol ar farchnadoedd yr UE, gyda 61 % o allforion Caerdydd yn mynd i wledydd yr UE.

## Dyfodol Cyllid Rhanbarthol:

- Cyllid gan yr UE yw'r un cyfrannwr ariannol mwyaf at ddatblygiad economaidd rhanbarthol a lleol yng Nghymru, gyda chyllid fesul pen yn uwch o lawer nag yn yr Alban, Gogledd Iwerddon neu Loegr. Mae newidiadau i gyllid rhanbarthol ôl-Brexit felly yn risg ariannol sylweddol i Gymru. Er enghraifft, petai'r rownd bresennol o gyllid yr UE wedi'i dyrannu gan ddefnyddio fformiwla Barnett, byddai dyraniad Cymru yn lleihau o €2.2 biliwn i €562 miliwn. Er nad yw Caerdydd wedi manteisio'n uniongyrchol ar gyllid sylweddol gan yr UE dros y blynyddoedd diwethaf, bydd y broses o ddiwygio cyllid rhanbarthol a'r broses arfaethedig o greu'r Gronfa Ffyniant Gyffredin yn fater pwysig ar gyfer ariannu seilwaith dinas-ranbarthol a sgiliau yn y dyfodol.

## Galwadau'r Farchnad Ymwelwyr:

- Mae'r twf yng nghyfanswm yr ymwelwyr a nifer yr ymwelwyr a arhosodd yn 2018 yn llai na thargedau'r Cynllun Corfforaethol. Er bod hon yn duedd genedlaethol a brofir gan holl ddinasoedd mawr y DU, mae perfformiad Caerdydd yn fwy cadarn na'i chystadleuwyr lle mae galwadau'r farchnad wedi arwain at leihad mewn ymwelwyr mewn nifer o ddinasoedd.

## Trefniadau Gwaith Rhanbarthol Arfaethedig:

- Mae strategaeth, trefniadau llywodraethu a chyllid dinas-ranbarthol effeithiol yn hanfodol i ddatblygiad Caerdydd yn y dyfodol. Felly, mae angen i gynigion sy'n dod i'r amlwg am drefniadau cydweithredu rhanbarthol sy'n ymwneud ag, ymysg pethau eraill, datblygiad economaidd a swyddogaethau cynllunio defnydd tir adlewyrchu amgylchiadau unigryw Caerdydd fel prifddinas; ei thwf, dwysedd y boblogaeth a'i rôl fel canolfan gyflogaeth a chrëwr swyddi.

# Edrych 'Mlaen: Meysydd o Ffocws ar gyfer y Dyfodol

- Parhau i weithio gyda Busnes Cymru i gefnogi busnesau Caerdydd i gynllunio a pharatoi ar gyfer Brexit. Mae angen cynnal digwyddiad cymorth yng nghanol y ddinas ar unwaith.
- Byddwn yn bwrw ymlaen ag Arena Dan Do y ddinas i sbarduno'r cam nesaf yn natblygiad Bae Caerdydd. Gan adeiladu ar hyn, byddwn hefyd yn datblygu cynigion pellach i ddatblygu'r Pentref Chwaraeon Rhyngwladol fel cyrchfan antur i dwristiaid.
- Bydd uwchgyllun yn cael ei baratoi ar gyfer Dumballs Road a fydd yn amlinellu datblygiad defnydd cymysg newydd ar gyfer yr ardal ac mae uwchgyllun strategol drafft yn cael ei baratoi ar gyfer Dwyrain Caerdydd, sy'n nodi anghenion seilwaith a chyfleoedd allweddol yn un o gymunedau mwyaf difreintiedig a datgysylltiedig Caerdydd.
- Ar ôl cyhoeddi'r Strategaeth Gerdd, bydd Bwrdd Cerdd newydd yn cael ei sefydlu ar gyfer y ddinas ym mis Medi a fydd yn gyfrifol am ymateb i a datblygu argymhellion yr Adolygiad Sound Diplomacy. Yn ehangach, bydd dull gweithredu Digwyddiadau Mawr newydd yn cael ei fabwysiadu, gan gynnwys y potensial am fwy o ddigwyddiadau mawr 'cartref'.

- Mae yna achos clir dros berthynas drawsffiniol gref rhwng coridor gorllewin gwledydd Prydain, o Abertawe i Swindon – gan gynnwys Bryste a Phrifddinas-Ranbarth Caerdydd – i wrthbwysio maint a graddfa Pwerdy Gogledd Lloegr ac Injan Canolbarth Lloegr. Bydd blaenoriaethau rhanbarth 'Pwerdy Mawr y Gorllewin' o ran seilwaith a chymorth mewnfuddsoddi yn cael eu datblygu a'u cyflwyno i Lywodraeth y DU yn 2019.

## Hunan-werthusiad o Berfformiad: Cynnydd Boddhaol

# Amcan Lles 3.1:

Mae Caerdydd yn tyfu mewn ffordd gadarn

Bydd twf Caerdydd yn creu cyfleoedd economaidd a diwylliannol mawr, ond bydd hefyd yn rhoi pwysau ar seilwaith a gwasanaethau cyhoeddus y ddinas. Bydd manteisio ar gyfleoedd twf a sicrhau bod y manteision yn cael effaith eang, gan liniaru eu heffeithiau, yn diffinio datblygiad Caerdydd dros yr 20 mlynedd nesaf.

I greu cymunedau diogel, hyderus a grymus, ymrwymodd y Cyngor i raglen weithredu yn y meysydd canlynol:

- **Tai**
- **Trafnidiaeth**
- **Gwastraff**
- **Strydoedd Glân**

---

# Llwyddiannau Allweddol yn 2018/19

## Tai

- Mae'r gwaith o ddatblygu'r cymunedau newydd a nodwyd yng nghynllun datblygu lleol (CDLI) y ddinas yn parhau, gyda cheisiadau am nifer o 'Safleoedd CDLI Strategol' wedi dod i law. Cyflwynwyd cais ar gyfer y rhan fwyaf o Safle Strategol F (Gogledd-ddwyrain Caerdydd) ar ddiwedd Chwarter 4 am 2,500 o gartrefi, gan gynnwys buddsoddiad sylweddol mewn seilwaith cymunedol, trafniadaeth a gwyrdd a thai fforddiadwy. Mae gwaith yn cael ei gwblhau ar sawl safle yn Safleoedd Strategol C (Plasdŵr, Gogledd-orllewin Caerdydd), G (St Edern, Dwyrain Pontprenhau) ac F (Gogledd-ddwyrain Caerdydd), gyda safleoedd eraill ar gamau gwahanol o weithgarwch cynllunio, gan gynnwys Safleoedd D ac E (C33/De Creigiau). Mae safleoedd tai/cymuned newydd yn cael eu hadeiladu'n llwyddiannus yn St Edern a Phlaseddŵr.
- Mae'r targed ar gyfer adeiladu cartrefi fforddiadwy yn cwmpasu cyfnod o 12 mlynedd o 2014 i 2026 ac yn ystod pum mlynedd gyntaf (2014-19) y strategaeth hon, cofnodwyd bod 1,010 o gartrefi fforddiadwy wedi'u cwblhau yn erbyn targed o 6,500, gyda 237 o dai fforddiadwy'n cael eu cwblhau yn 2018/19 (neu 14% yn is na'r targed o 30%). Mae hyn yn adlewyrchu'r ffaith nad yw cyfraddau cwblhau yn y safleoedd tai strategol a ddyrannwyd yn y Cynllun Datblygu Lleol (CDLI) wedi datblygu mor gyflym ag y nodwyd yn wreiddiol gan Ddatblygwyr ac y byddai natur y rhaglen gyflawni yn gweld niferoedd uwch yn cael eu cwblhau ym mlynnyddoedd diweddarach y cynllun.
- Cymeradwywyd y strategaeth ar gyfer darparu 2,000 o dai Cyngor gan y Cabinet, ac mae'r Cyngor hefyd ar y trywydd cywir i gyflawni'r 1,000 o gartrefi cyntaf erbyn 2022. Bydd hyn yn cynnwys tua 600 o gartrefi cyngor newydd drwy'r Cynllun Cartrefi Caerdydd a hyd at 1,500 o gartrefi Cyngor newydd drwy'r rhaglen 'Adeiladau Ychwanegol'. Oherwydd natur y rhaglen a'r amserlen gam wrth gam, bydd niferoedd uwch o eiddo yn cael eu cwblhau mewn blynyddoedd diweddarach.
- Mae gwasanaeth cynllunio'r ddinas wedi parhau i gynnig gwasanaeth effeithiol, gyda chanran y ceisiadau cynllunio mawr y penderfynwyd arnynt yn ystod y flwyddyn o fewn amserlenni a gytunwyd yn bwrw 86.67% yn erbyn targed o 60%, sy'n gynydd o 77.14% yn 2017/18.

## Trafniadaeth

- Lansiodd Papur Gwyrdd Trafniadaeth ac Aer Glân yn gosod gwledigaeth ar gyfer dyfodol trafniadaeth yng Nghaerdydd yn haf 2018 gydag ymgynghoriad cyhoeddus eang. Bydd y

Papur Gwyn Trafniadaeth ac Aer Glân cyhoeddedig yn cael ei gyflwyno i'r Cabinet yn hydref 2019 i sicrhau ei fod wedi'i alinio â'r gwaith Aer Glân manwl sy'n cael ei wneud yn 2018/19 wedi derbyn cyfeiriad cyfreithiol gan Lywodraeth Cymru (gweler isod).

- Mae'r gwaith o ddatblygu rhaglen teithio llesol Caerdydd wedi parhau i gael ei weithredu drwy:
  - Adeiladu'r Feicffordd gyntaf sy'n dechrau yn Cathays. Mae gwaith dylunio manwl wedi'i gwblhau ar y llwybr ehangach ac mae gwaith dylunio cysyniadol wedi dechrau ar rwydwaith y ddinas. Mae rhaglen Cam 1 pum Beicffordd y ddinas nawr yn cael ei chwblhau.
  - Lansiodd Cynllun Llogi Beics stryd 'Next Bike'. Mae'r beics yn cael eu defnyddio ar gyfartaledd bedair gwaith y dydd – y defnydd mwyaf y tu allan i Lundain. Mae'r cynllun hefyd wedi denu Prifysgol Caerdydd fel noddwr lleol ac mae partneriaid yn parhau i hyrwyddo'r cynllun. Mae lefelau llogi'n parhau'n gyson ac mae pwyntiau llogi ychwanegol wedi agor yn y ddinas. Mae cyllid ychwanegol hefyd wedi'i ddyfarnu ar gyfer 500 beic ychwanegol mewn 65 o leoliadau ychwanegol ledled y ddinas.
  - Lansiodd Bwrdd Gwasanaethau Cyhoeddus Caerdydd y 'Siarer Teithio Llesol' y mae'r Cyngor a chyflogwyr mawr eraill yng Nghaerdydd wedi'i ddefnyddio i wneud ymrwymadau uchelgeisiol i gefnogi newid moddol mewn teithio actif a theithio llesol i staff.
  - Cafodd rhaglen fawr o ardaloedd 20mya a llefydd parcio preswyl ei chyflwyno ledled y ddinas.
  - Mae Cam 1 dyluniad Cyswllt Tram y Bae / Canol y Ddinas wedi'i gomisiynu.
- Mae'r gwaith o osod a chaffael seilwaith ar gyfer y cynllun Cerbydau Trydan Ar-lein (OLEV) wedi hen ddechrau ac mae cysylltiadau newydd wedi'u cynllunio a fydd yn atregu'r pwyntiau gwefru. Disgwylir i'r seilwaith OLEV gael ei weld ar ein strydoedd cyn diwedd 2019 ac mae cynllun peilot gwefru cyflym canol y ddinas ar waith.
- Mae'r Adroddiad Parcio Blynyddol yn cael ei gyhoeddi ac mae ar gael ar-lein. Mae gwaith yn y maes hwn yn cynnwys partneriaeth newydd â'r DVLA i reoli cerbydau sydd heb eu trethu a gwella rheolaeth o Droseddau Traffig sy'n Symud a dirwyo parcio.
- Cafodd ansawdd yr holl ffyrdd ei wella yn 2018/19, gyda pherfformiad yn uwch na'r targed ym mhob dosbarth (A/B/C). Cyflawnwyd Cam 1 y rhaglen Lonydd Cerbydau Ataliol yn unol â'r amserlen a'r gyllideb.



---

# Llwyddiannau Allweddol yn 2018/19

## Gwastraff ac Ailgylchu

- Cyhoeddwyd y Strategaeth Ailgylchu a Rheoli Gwastraff ar gyfer ymgynghoriad cyhoeddus, gyda'r cynllun ailgylchu gwyrdr ar wahân wedi'i dreialu gan 17,000 o aelwydydd. Cafodd y cynllun peilot gefnogaeth ac adborth cadarnhaol gan y cyhoedd, ac mae cynlluniau'n cael eu hystyried ar gyfer ehangu'r cynllun ymhellach. Cafodd gwaith addysgol targedig hefyd ei wneud fel rhan o'r cynllun peilot gwyrdr ar wahân i annog ailgylchu a lleihau halogi. Cafodd cyllid hefyd ei sicrhau ar gyfer ymgyrch addysgol ledled y ddinas yn 2019/10 yn ogystal â phroject ailgylchu mewn ysgolion. Ochr yn ochr â hyn, rhoddwyd mwy o ffocws ar weithgarwch gorfodi gyda nifer y camau addysgu a gorfodi a gymerwyd yn rhagori ar y targedau o bellffordd.

## Strydoedd Glân

- Mae targedau wedi'u bwrw o ran canran y strydoedd sydd â safonau uchel neu dderbyniol o lendid, ond roedd y canlyniadau cyffredinol yn is nag mewn blynyddoedd blaenorol. Roedd canran yr achosion o dipio anghyfreithlon y rhoddwyd gwybod amdanynt o fewn 5 diwrnod gwaith a chanran yr achosion o dipio anghyfreithlon a arweiniodd at gamau gorfodi ill dau yn uwch na'r targed ac yn gwella.

- Mae cynnydd wedi'i wneud o ran digideiddio'r Gwasanaeth Glanhau Strydoedd dros y flwyddyn, gyda chyflwyniad technoleg symudol ar gyfer timau rheng flaen yn ategu buddsoddiad i ddisodli seilwaith swyddfa gefn a TGCh ategol presennol. Rhoddwyd hyfforddiant a chefnogaeth i staff ar draws y gwasanaeth. Mae gwaith ailddylunio Rowndiau Glanhau wedi dechrau hefyd, gyda chynlluniau peilot yn cael eu gweithredu yn nwyrain a gorllewin y ddinas yn arwain at welliannau mewn lefelau glendid stryd.
- Mae'r project ymgysylltu a gweithredu cymunedol 'Carwch Eich Cartref' wedi parhau, gan gynnwys grwpiau gwirfoddoli newydd Cadwch Gymru'n Daclus, cynnydd mewn oriau casglu sbwriel gan wirfoddolwyr, cyflwyno planwyr cymunedol a phartneriaeth gyda Cadwch Gymru'n Daclus. Cafodd y project hefyd ei enwebu am y 'Fenter Gymunedol a Chymdogaethol Orau' yng ngwobrau blynyddol APSE 2018. Mae'r ymgyrch yn cael ei hehangu i annog mwy o weithredu gan gymunedau a gwirfoddolwyr mewn perthynas â cherdded cŵn, cynnal a chadw lonydd cefn, ailgylchu, sbwriel smygu a plastig untro.

# Heriau a Risgiau Allweddol

## Ateb yr her Aer Glân erbyn 2021

- Ym mis Mai 2018 derbyniodd y Cyngor gyfarwyddiadau cyfreithiol gan Lywodraeth Cymru i sicrhau cydymffurfiaeth â therfynau llygredd aer yr UE cyn gynted â phosibl, ac erbyn 2021. Mae ymgynghorwyr wedi cynnal gwaith modelu sy'n dangos bod ansawdd aer Caerdydd yn gwella, mewn perthynas â Nitrogen Deuocsid. Dim ond un ardal o ddiffyg cydymffurfiaeth a nodwyd yn y model ansawdd aer a thrafnidiaeth manwl lleol erbyn 2021 - Stryd y Castell. Mae pecyn o fesurau trafndiaeth / priffyrdd wedi'i lunio sy'n cynnwys lleihau traffig, bysus trydan a rhwydwaith teithio llesol gwell. Cyflwynir Achos Busnes Llawn ar gyfer y Cynllun Terfynol i'w gyflwyno i Lywodraeth Cymru, i gydymffurfio â gofynion cyfarwyddiadau cyfreithiol, yn Ch1 2019/20. Fodd bynnag, mae'r camau lliniaru yn dibynnu ar gyllid gan Lywodraeth Cymru sydd heb ei gadarnhau hyd yma.

## Cadw strydoedd yn lân, yn arbennig yn wardiau canol y ddinas

- Er bod targedau'r Cynllun Corfforaethol o ran glendid stryd wedi'u bwrw, roedd y perfformiad terfynol yn waeth na'r flwyddyn flaenorol, ac roedd y duedd gyffredinol dros 2018/19 yn un negyddol. Nid yw'r darlun yn un unffurf o ran perfformiad ar draws y ddinas. Mae llawer o gymunedau yn mwynhau lefelau uchel o lendid stryd a boddhad, ond mae gormod o wardiau – yn arbennig y rheini yng nghanol y ddinas a'r cyffiniau – lle mae angen gwella glendid y strydoedd.
- Mae angen atgyfnerthu'r berthynas rhwng glanhau strydoedd a rheoli gwastraff, ac er bod lefelau perfformiad y ddinas gyfan yn dangos gwasanaeth casglu gwastraff â lefelau isel o gasgliadau sy'n cael eu methu, mae yna wahaniaethau ar draws y ddinas a phan amherir ar batrymau gwasanaeth gan benwythnosau Gŵyl y Banc. Mae'r problemau hyn yn cael eu gwaethygu gan heriau gweithlu parhaus ar draws y gwasanaethau gwastraff a glanhau strydoedd, gan gynnwys lefelau uchel o absenoldeb salwch.

---

## Heriau a Risgiau Allweddol

### Cyflawni targedau ailgylchu statudol

- Mae'r Cyngor yn wynebu targedau ailgylchu statudol heriol, gyda'r posibilrwydd o ddirwyon os caiff y targedau hyn eu methu. Mae canlyniadau dros dro yn dangos bod y gyfradd ailgylchu ar gyfer 2018/19 yn llai na 60% (59.3%) yn erbyn targed o 62% (sy'n uwch na'r targed cenedlaethol o 58%) sy'n cynyddu i 64% yn 2019/20. Bydd bwrw'r targedau hyn yn parhau'n her sylweddol i'r Cyngor yn 2019/20, gyda ffocws dros y flwyddyn i ddod ar weithio gyda chymunedau a demograffeg dargedig i gynyddu cyfraddau ailgylchu.

### Erydu Arfordirol

- Mae Erydu Arfordirol a'r perygl cysylltiedig o lifogydd yn parhau'n risg fawr i'r Cyngor ac er y camau lliniaru mae'r risg weddilliol yn debygol o fod yn her i'r Cyngor o hyd.



## Edrych 'Mlaen: Meysydd o Ffocws ar gyfer y Dyfodol

- Bydd Papur Gwyn Trafnidiaeth ac Aer Glân yn nodi cynlluniau ffordd, rheilffordd, bws a theithio llesol mawr y bydd eu hangen ar y ddinas dros y ddegawd i ddod yn cael ei lansio yn hydref 2019. Cyn hyn, bydd achos busnes yn cael ei gyflwyno i Lywodraeth Cymru ar gyfer pecyn o gynlluniau i fynd i'r afael â'r broblem ansawdd aer benodol yn Stryd y Castell – mae angen i broiectau a gymeradwyir gael eu cyflawni i sicrhau bod ansawdd aer y stryd honno'n cydymffurfio â rheoliadau'r UE erbyn 2021.
- Bydd y Strategaeth Ailgylchu a Rheoli Gwastraff derfynol ddiwygiedig yn cael ei chyflwyno i'r Cabinet i'w chymeradwyo, a bydd yn cynnwys amrywiaeth eang o gamau gweithredu i fodloni targedau ailgylchu statudol yn seiliedig ar ddull targedig a arweinir gan ddata o ran addysg a gorfodi.
- Bydd camau pendant a pharhaus yn cael eu cymryd i sicrhau bod y Cyngor yn cynnig gwasanaethau casglu gwastraff a strydun mwy cydlynol, effeithiol ac effeithlon i'w drigolion. Bydd hyn yn cynnwys cynigion i newid patrymau gwaith dros benwythnosau Gŵyl y Banc fel y cam cyntaf mewn rhaglen ddiwygio ehangach a gaiff ei datblygu yn 2019/20. Bydd dull gweithredu ar lefel leol hefyd yn cael ei ddatblygu a'i weithredu gan ddefnyddio'r data sydd ar gael ar draws gwasanaethau a chan ddinasyddion i lywio ymyriadau targedig mewn cymunedau lle mae'r lefelau o lendid stryd yn is na'r targed ar hyn o bryd.
- Ar ôl i'r Cyngor ddatgan Argyfwng Hinsawdd, bydd y Cabinet yn bwrw 'mlaen â Strategaeth Newid yn yr Hinsawdd / Pontio Carbon Isel newydd a fydd yn destun ymgynghoriad cyhoeddus. Bydd gwaith hefyd yn dechrau ar Fferm Solar 8.99 MegaWat yn Ffordd Lamby, bydd y gwaith o ddatblygu Rhwydwaith Gwres Rhanbarthol ym Mae Caerdydd yn symud i'r cam nesaf (yn dibynnu ar gyllid y Llywodraeth) a bydd Strategaeth Bwyd Cynaliadwy'r ddinas yn cael ei chyflwyno er ystyriaeth y Cabinet yn 2019.

**Hunan-werthusiad o Berfformiad: Cynnydd â meysydd gwella a nodwyd**



# Amcan Lles 4.1:

## Moderneiddio ac Integreiddio ein Gwasanaethau Cyhoeddus

Mae'r Cyngor yn cydnabod yr angen i foderneiddio ei systemau a'i brosesau i gefnogi gwasanaethau. Bydd hyn yn golygu symleiddio'r ffordd mae'r Cyngor yn gwneud busnes, gwneud defnydd gwell o sail asedau'r Cyngor a dod o hyd i ffyrdd newydd a gwell o weithio i fanteisio ar dechnoleg newydd. Mae'r Cyngor felly wedi blaenoriaethu camau gweithredu mewn nifer o feysydd allweddol, gan gynnwys:

- Digidol
- Asedau ac Eiddo
- Y Gweithlu
- Boddhad Dinasyddion

---

# Llwyddiannau Allweddol yn 2018/19

## Digidol

- Mae Agenda Dewis Digidol y Cyngor wedi symud ymlaen, a chytunodd y Cabinet ar y Strategaeth Ddigidol yn 2018.
- Lansiodd yr ap Cardiff.Gov ar ddechrau 2018, gan roi ffordd fwy deallus i drigolion gysylltu â gwasanaethau'r cyngor 24 awr y dydd a chynnig mynediad digidol i nifer o wasanaethau'r Cyngor, gan gynnwys gwybodaeth am gasgliadau gwastraff, e-filiau'r dreth gyngor ac adrodd am dipio anghyfreithlon. Mae'r ap wedi'i lawrlwytho 13,439 o weithiau i gyd (ffigurau Mai 2019) ac mae'r ap wedi'i gynnwys ar y rhestr fer am wobwr Ap y Flwyddyn yng Ngwobrau Digidol Wales Online 2019.
- Yn ehangach, mae'r Cyngor wedi parhau â'r tueddiadau cadarnhaol mewn perthynas â'r newid tuag at sianeli digidol, gyda nifer y cwsmeriaid sy'n cysylltu â'r Cyngor gan ddefnyddio sianeli digidol yn parhau i gynyddu, gyda chynnydd o 160,000 dros y flwyddyn yn rhagori'n sylweddol ar y targed a osodwyd, a nifer y dilynwyr ar y cyfryngau cymdeithasol yn cynyddu ar Facebook (i fyny 5,368 / 30%) a Twitter (i fyny 3809 / 5%).
- Mae'r broses o foderneiddio systemau'r Cyngor hefyd yn parhau – mae SharePoint, Office 365 a Hybrid Mail wrthi'n cael eu cyflwyno ledled y Cyngor.

## Asedau ac Eiddo

- Mae Cynllun Rheoli Asedau Strategol y Cyngor 2016-20 bellach yn ei 3edd blwyddyn, gyda chynnydd yn parhau i leihau arwynebedd mewnol gros yr adeiladau sydd mewn defnydd; lleihau cyfanswm costau rhedeg adeiladau gweithredol; mynd i'r afael â'r ôl-groniad cynnal a chadw; a chynhyrchu incwm cyfalaf drwy werthu tir ac adeiladau y mae'r Cyngor yn berchen arnynt.
- Mae'r dull gweithredu Landlord Corfforaethol yn sicrhau bod cyfeiriad strategol yr ystâd yn alinio â'r gwaith o reoli'r holl wybodaeth sy'n ymwneud ag asedau annomestig, gan sicrhau cydymffurfiaeth statudol a rheolaeth effeithiol o swyddogaethau rheoli eiddo eraill. Mae adolygiad cynhwysfawr o bortffolios Tir ac Eiddo Anweithredol y Cyngor wedi'i gynnal ac mae arolygon cyflwr wedi'u cwblhau sy'n ddarn helaeth o waith i wella ein dealltwriaeth a'n gwybodaeth am holl dir ac eiddo'r Cyngor. Ymysg y cyflawniadau gweithredol allweddol hyd yma mae'r trefniadau Fframwaith Cynnal a Chadw Adeiladau newydd, Llawlyfr Adeiladau Ysgol diwygiedig a threialu dull gweithredu Un Drws Ffrynt ar gyfer cynnal a chadw adeiladau ysgol. Mae cynnydd sylweddol hefyd wedi'i wneud o ran gwella Iechyd a Diogelwch ystâd weithredol y Cyngor.

## Y Gweithlu

- Gan gydnabod yr her o ran absenoldeb salwch, mae pecyn o fesurau a ddyluniwyd i hybu lles staff wedi'i weithredu, sy'n cynnwys amrywiaeth o wasanaethau iechyd a lles fel y Rhaglen Cymorth Cyflogeion 24/7 a'r Gwasanaeth Cwnsela Cyflogeion.
- Mae'r Cyngor hefyd yn gweithredu i sicrhau ei fod yn cynrychioli'r cymunedau y mae'n eu gwasanaethau, gan gynnwys creu mwy o gyfleoedd i bobl ifanc a chynyddu sgiliau Cymraeg yn y gweithle (gweler LI3 a 5).

## Bodddhad Dinasyddion â Gwasanaethau'r Cyngor

- Cynyddodd bodddhad cwsmeriaid â gwasanaethau'r Cyngor gan 7% dros y flwyddyn ddiwethaf, gyda 64% nawr yn datgan eu bod yn fodlon â gwasanaethau'r Cyngor (er bod hyn o hyd yn is na'r targed o 75%). Mae Adroddiad Cwynion Blyneddol y Cyngor yn dangos bod y canmoliaethau sy'n dod i law wedi cynyddu gan 31.1% (o 1,991 yn 2017/18 i 2,611 yn 2018/19). Er bod nifer y cwynion hefyd wedi cynyddu gan 34.1% mae nifer yr achosion sy'n mynd gerbron yr Ombwdsmon wedi gostwng am y bedwaredd flwyddyn o'r bron, heb unrhyw ymchwiliadau'n cael eu cynnal gan yr Ombwdsmon yn 2018/19. Dyma'r flwyddyn gyntaf i hyn ddiwydd ers sefydlu'r Ombwdsmon Gwasanaethau Cyhoeddus yn 2005.

---

# Heriau a Risgiau Allweddol

## Cyllid a'r Gyllideb

- Mae'r adolygiad diweddaraf o'r Cynllun Ariannol Tymor Canolig (CATC) yn nodi bwlch cyllidebol o £101 miliwn dros y cyfnod 2020/21 - 2023/24. Mae'r bwlch cyllidebol yn sgil gostyngiadau ariannu disgwylidig ar adeg pan ddisgwylir i'r pwysau o ran y galw ar wasanaethau a chwyddiant gynyddu'n sylweddol hefyd. Mae'r Cyngor wedi gwneud chwarter biliwn o bunnoedd o arbedion cronol dros y 10 mlynedd ddiwethaf, gydag unrhyw ofnion arbed ychwanegol a nodir yn y strategaeth bresennol yn ychwanegu at y cwantwm hwn. Mae cyflawni arbedion ar y raddfa hon dros gyfnod estynedig yn eithriadol o heriol. Mewn amgylchiadau fel hyn, mae hi'n eithriadol o bwysig parhau i fonitro rheolaethau ariannol a chadernid ariannol yn ofalus. Bydd diwydrwydd dyladwy a chyflymu gwaith cynllunio a pharatoi yn bwysig o ran anelu at wella cyfraddau cyflawni arbedion.

## Cynnydd mewn absenoldeb salwch hirdymor sy'n gysylltiedig â straen

- Y ffigurau absenoldeb salwch alldro ar gyfer 2018/19 yw 11.53 o ddiwrnodau CALL (cyfwerth ag amser llawn) fesul cyflogai y flwyddyn ar draws gwasanaethau'r Cyngor yn erbyn targed o 9.5 diwrnod CALL fesul cyflogai. Mae hyn yn uwch na'r alldro yn 2017-18, sef 11.27. Dros y 5 mlynedd ddiwethaf bu gostyngiad

o 10% mewn absenoldeb salwch byrdymor yn y Cyngor, gan arbed tua 9,000 o ddiwrnodau CALL. Fodd bynnag, dros yr un cyfnod mae absenoldeb salwch hirdymor wedi cynyddu gan 10%, gan arwain at 16,000 o ddiwrnodau CALL yn cael eu colli. Gellir priodoli'r rhan fwyaf o'r cynnydd hwn i gynnydd o 76% mewn absenoldeb salwch hirdymor oherwydd straen nad yw'n gysylltiedig â'r gwaith, o 13,472 o ddiwrnodau CALL yn 2016-17 i 23,630 o ddiwrnodau CALL yn 2018/19. Cynyddodd straen sy'n gysylltiedig â'r gwaith gan 32% hefyd, gydag achosion eraill o salwch hirdymor naill ai'n parhau'n sefydlog neu'n lleihau.

## Sgiliau digidol a diwylliant

- Bydd sicrhau bod gan ddinasyddion a staff y sgiliau digidol sydd eu hangen arnynt i fanteisio ar wasanaethau digidol newydd a'u datblygu yn her hirdymor i'r awdurdod, ochr yn ochr â datblygu diwylliant Dewis Digidol ar gyfer gwasanaethau cyhoeddus ledled y Cyngor a ledled y ddinas. Mae gan y Cyngor hanes da o sicrhau bod yr holl wasanaethau cyhoeddus ar gael yn Gymraeg a Saesneg, ac o fodloni Safonau'r Gymraeg. Mae addasu technolegau newydd, awtomataidd fel y SgyrsBot i wasanaeth dwyieithog yn her y mae'r tîm Caerdydd Ddigidol yn gweithio arni gyda'r tîm Caerdydd Ddwieithog a Chomisynydd y Gymraeg i'w datrys dros y flwyddyn i ddod

# Edrych 'Mlaen: Meysydd o Ffocws ar gyfer y Dyfodol

- Bydd cyflawni'r Strategaeth Ddigidol yn parhau'n flaenoriaeth ar gyfer y flwyddyn i ddod, gan gynnwys ehangu'r gwasanaethau sydd ar gael ar Ap Caerdydd a chyflawni'r gwasanaeth SgyrsBot dwyieithog. Mae'r Cyngor hefyd yn gweithio gyda Phrifysgol Caerdydd i ddatblygu strategaeth Dinas Glyfar newydd a gaiff ei lansio yn hydref 2019 yn amlinellu sut gall seilwaith digidol, data a thechnolegau clyfar helpu i drawsnewid datblygiad y ddinas, rheolaeth y ddinas a gwasanaethau cyhoeddus yng Nghaerdydd.
- Bydd y gwaith parhaus o gyflawni'r Cynllun Rheoli Asedau Corfforaethol yn parhau'n flaenoriaeth, gan gynnwys sefydlu'r trefniadau newydd drwy'r dull gweithredu Landlord Corfforaethol yn gyson ledled y Cyngor, gan arwain at ddatblygu Strategaeth Eiddo newydd ar gyfer 2020-25.
- Mewn ymateb i'r dadansoddiad o absenoldeb salwch a gyda chefnogaeth argymhellion yr adolygiad APSE a gynhaliwyd yn 2018, bydd y Cyngor yn canolbwyntio ar bedwar maes allweddol o weithgarwch; Adolygu Polisi,

Cefnogi Rheolwyr, Ymyrraeth Gynnar a Mentrau Iechyd a Lles. Mae'r Cyngor eisoes wedi addasu ei bolisi ar adolygu achosion hirdymor – gydag adolygiadau nawr ar ôl 12 a 24 wythnos – yn ogystal ag addasu'r polisi ar gyfarfodydd camau, fel eu bod nawr yn cael eu cynnal gan y lefel nesaf o reolwr. Gan symud i'r dyfodol, bydd angen i'r Cyngor nawr sicrhau cydymffurfiaeth â'r dull gweithredu newydd yn ogystal â monitro'r effaith. Bydd meysydd eraill o weithgarwch yn y dyfodol yn cynnwys ffocws ar Ddogfennau Canllaw Rheolwyr a Chyflogeion, a fydd yn cynnwys cyngor ar addasiadau rhesymol. Bydd y Cyngor hefyd yn cyflwyno'r pasbort Addasiad Rhesymol ac yn datblygu siartiau llif a rhestrau gwirio ar gyfer rheoli absenoldeb. Mae hyn yn ychwanegu at barhau i gyflwyno mentrau Iechyd a Lles sy'n cynnwys hunan-atgyfeiriadau ffisiotherapi ar gyfer triniaeth ar y safle.

## Hunan-werthusiad o Berfformiad: Cynnydd Boddhaol