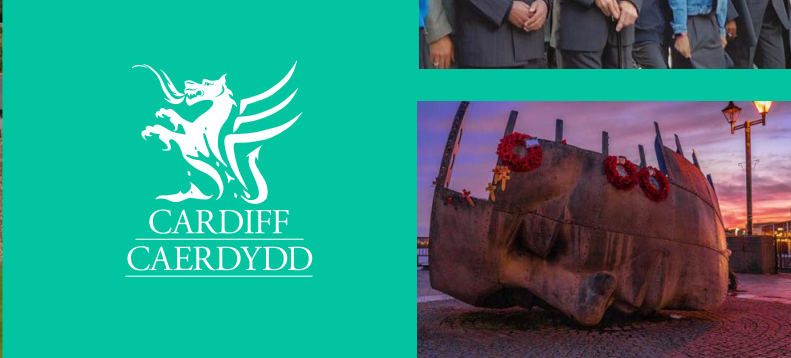
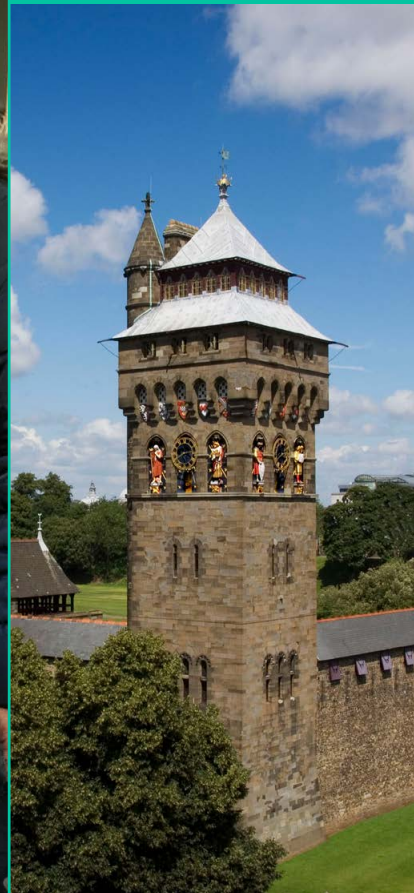




# Adroddiad Blynyddol Craffu 2021/22

Craffu... ymgysylltu heddiw.. llunio yfory





## Croeso i Adroddiad Blynyddol Craffu Caerdydd 2021/22

Mae'r Adroddiad Blynyddol Craffu hwn yn nodi cyflawniadau Craffu yn 2021/22. Yn ystod y pum mlynedd diwethaf gwelwyd twf sylweddol mewn craffu, yn deillio o gydweithio cynyddol ar ddatblygu polisi ac ymaddasu cyflym ar adegau o argyfwng. Eleni, er bod cyfnod heriol wedi parhau, mae'r Cyngor wedi addasu i fyd o adferiad ac adnewyddu, gan barhau i ddysgu o ddarparu gwasanaethau mewn cyfnod o argyfwng. Mae craffu wedi chwarae ei ran fel y llais heriol, gan barhau â rhaglen lawn o gyfarfodydd ar-lein o bell ac ymchwiliadau manwl, er mwyn sicrhau atebolrwydd llawn.

O fewn Cyngor Caerdydd, mae ein gwaith fel cyfaill beirniadol, sy'n mynegi lleisiau rhanddeiliaid niferus i brofi'r gwaith o gyflawni ymrwymadau allweddol y Cyngor, yn cael ei werthfawrogi'n fawr. Mae'r adroddiad hwn hefyd yn nodi casgliad gweinyddiaeth 2017-2022 ac, o'r herwydd, rydym wedi mynd ati i fyfyrto ar rai o'n cyflawniadau yn ystod y pum mlynedd diwethaf (tudalennau 9-12), yn ogystal â'n gwaith yn y flwyddyn ddiwethaf.

Gellir maddau i'r darlennydd am ofyn beth yw Craffu, er gwaethaf ei rôl hanfodol mewn llywodraeth leol fodern dros flynyddoedd lawer. Mae gan y Cyngor bum Pwyllgor Craffu,

yn cynnig cyfle i gynghorwyr lleol gynrychioli eu cymunedau a chyfleu eu profiad o wasanaethau'r cyngor fel rhan bwysig o brosesau gwneud penderfyniadau'r Cyngor. Lle caiff ei gyflawni'n effeithiol, mae Craffu wedi bod yn hanfodol i'r broses o lunio polisiâu, ac i weithredu'r polisiâu hynny'n llwyddiannus sy'n gwneud gwahaniaeth gwirioneddol i brofiadau byw trigolion, busnesau, ymwelwyr a chymudwyr Caerdydd. Mae craffu yn llais cryf o fewn y Cyngor. Rydym yn parhau i geisio gwelliant wrth gysylltu â phawb sy'n defnyddio gwasanaethau'r cyngor ac rydym am glywed mwy gennych chi (tudalennau 7/8).

## Cadeiryddion Craffu - Ein Safbwynt ni

“



Yr wyf yn falch iawn o fod wedi bod yn Gadeirydd y Pwyllgor Craffu Plant a Phobl Ifanc. Fy ffofws erioed oedd rhoi llais i blant a phobl ifanc a gwella canlyniadau iddynt. Ein rôl fel “ffrindiau beirniadol” i'r rhai sy'n gwneud penderfyniadau fu ethos fy mhwyllgor, a themlaf ein bod yn dod â'r weinyddiaeth hon i ben gydag ystod o gyflawniadau allweddol sydd wedi gwneud gwahaniaeth gwirioneddol i fywydau dinasyddion iau.

Hoffwn ganmol gwaith caled, cefnogaeth ac ymroddiad Aelodau etholedig, aelodau cyfetholedig a chynrychiolwyr cynghorau ieuencid sydd wedi ffurfio'r Pwyllgor hwn, a'r swyddogion craffu sy'n rhoi cymorth o'r radd flaenaf inni. Hoffwn ddiolch i Aelodau'r Cabinet, Swyddogion, partneriaid a thystion eraill sydd wedi cymryd amser i annerch y Pwyllgor a rhannu eu harbenigedd a'u gwybodaeth gyda ni.

Wrth symud ymlaen, byddwn yn galw am gefnogaeth a chydnyddiaeth barhaus i rôl pwyllgorau craffu. Mae'n gyfle gwych i Aelodau ddod â'u gwybodaeth a'u harbenigedd i'r bwrdd; i fod yn llais i ddinasyddion; a chwarae rhan allweddol wrth lywio newid a gwelliant.

**Y Cynghorydd Lee Bridgeman, Cadeirydd y Pwyllgor Craffu Plant a Phobl Ifanc**

## Cadeiryddion Craffu - Ein Safbwynt ni



“Mae Craffu'n bwysig. Mae'n rhan hanfodol o lywodraethu da gan y Cyngor a'r ffordd fwyaf effeithiol o ddwyn y rhai sy'n gwneud penderfyniadau i gyfrif. Mae'n sicrhau bod y broses lywodraethu'n agored ac yn dryloyw ac yn caniatáu mwy o leisiau i lywio'r broses o wneud penderfyniadau. Felly, mae'n hanfodol bod Craffu'n parhau i gael ei weld fel offeryn uchel ei barch ar gyfer hunanasesu annibynnol, fel sbardun ar gyfer gwella gwasanaethau ac yn gyfrannwr gwerthfawr tuag at ddatblygu polisi.

Yn ystod y weinyddiaeth hon, mae Aelodau'r Pwyllgor Craffu Gwasanaethau Cymunedol ac Oedolion (PCGCO) wedi gweithio'n galed i gynnig her fel 'cyfaill beirniadol' adeiladol a sicrhau canlyniadau cryf i'r trigolion yr ydym yn eu cynrychioli. Rydym wedi dadansoddi a chyflwyno argymhellion ar amrywiaeth o wasanaethau allweddol y Cyngor, megis darparu llety i oedolion ag anabledd dysgu a mynediad at ddarpariaeth digartrefedd. Rydym wedi monitro perfformiad ac ansawdd gwasanaethau'r Cyngor yn ofalus, yn enwedig yn sgil y pandemig. Rydym wedi gweithio'n agos gyda'r maes gwasanaeth, a byrddau partneriaeth lleol, ac wedi cyfrannu at ystod eang o bolisiau'r Cyngor.

Yr wyf wedi mwynhau fy amser yn cadeirio'r PCGC yn fawr, a byddwn yn annog unrhyw Aelod sydd am ddylanwadu ar bolisi'r Cyngor, i gymryd rhan. Hoffwn ddiolch i bawb sy'n ymwneud â Chraffu, o'r cyd-Gadeiryddion, Aelodau'r Pwyllgor, Aelodau'r Cabinet, uwch swyddogion, a swyddogion cymorth am eu hymroddiad, eu gonestrwydd, a'u cefnogaeth barhaus.”

**Y Cynghorydd Shaun Jenkins, Cadeirydd y Pwyllgor Craffu Gwasanaethau Cymunedol ac Oedolion**



“...Dyma fy Adroddiad Blynyddol Craffu olaf ac rwyf am ddefnyddio'r cyfle hwn i bwysleisio pwysigrwydd craffu da i sicrhau atebolrwydd a thryloywder. Mae'r rhain yn hanfodol er mwyn i ddemocratiaeth leol ffynnu, ac mae craffu'n cynnig mecanwaith allweddol i ddwyn y rhai sy'n gwneud penderfyniadau i gyfrif, rhoi cyhoeddusrwydd i gynigion y cyngor, a sicrhau bod llais pobl leol yn cael ei glywed ac yn helpu i lunio cynlluniau terfynol.

Er mwyn i waith craffu fod yn effeithiol, mae angen parodrwydd gan y weinyddiaeth i ymgysylltu â ni ac i'n hystyried yn gyfaill beirniadol. O ran fy mhwyllgor, mae hyn wedi bod yn wir, gydag Aelodau'r Cabinet a Swyddogion yn ymgysylltu'n frwd â ni ac yn ymateb yn gadarnhaol i'n sylwadau a'n hargymhellion.

Rydym yn ffodus yng Nghaerdydd bod gennym Wasanaeth Craffu hynod effeithlon a phroffesiynol sy'n arwain y ffordd o ran y ffordd y mae'n cefnogi craffu yng Nghaerdydd. Gobeithiaf y bydd gweinyddiaethau'r dyfodol yn cydnabod y ffaith hon ac yn parhau i ddarparu'r cymorth sydd angen ar Graffu er mwyn parhau i wneud hynny'n effeithiol.

Hoffwn ddiolch i aelodau fy mhwyllgor, yn y gorffennol a'r presennol, am y ffordd y maent wedi fy nghefnogi yn ystod fy nghyfnod fel Cadeirydd, yn ogystal â'r Swyddogion Craffu sydd wedi gwneud popeth yn bosibl.”

**Cadeirydd Pwyllgor Craffu'r Economi a Diwylliant, y Cynghorydd Nigel Howells**

## Cadeiryddion Craffu - Ein Safbwynt ni



“Yr wyf yn falch o fod wedi cadeirio'r Pwyllgor Craffu Amgylcheddol am yr holl weinyddiaeth hon ac rwy'n falch bod aelodaeth y pwyllgor wedi aros yr un fath i raddau helaeth drwy gydol y cyfnod, sy'n dyst i ddi-ddordeb ac ymrwymiad yr Aelodau i ysgogi gwelliant yn y meysydd allweddol yr ydym yn craffu arnynt.

Mae'r Pwyllgor hwn yn mynd i'r afael â rhai o'r meysydd sydd o'r diddordeb mwyaf i drigolion – gwasanaethau gwastraff ac ailgylchu, priffyrdd a chynlluniau trafniadaeth, a sut mae'r Cyngor yn ymateb i'r Argyfyngau Natur a Hinsawdd. Drwy gydol ein gwaith craffu, rydym wedi herio cynigion i sicrhau eu bod yn addas at y diben ac wedi gwahodd rhanddeiliaid ac arbenigwyr i rannu eu barn a'u gwybodaeth gyda ni i lywio ein hargymhellion.

Dros y flwyddyn ddiwethaf, cadeiriais yr Ymchwiliad Craffu ar y Cyd i'r Cynllun Datblygu Lleol (CDLI) newydd, gan arwain at argymhellion i wella ymgynghori a sicrhau bod hygyrchedd, cynwysoldeb a chynaliadwyedd amgylcheddol wrth wraidd y camau nesaf. Yr wyf hefyd wedi cadeirio Ymchwiliad i Ganllawiau Cynllunio Atodol, a fydd yn adrodd yn y weinyddiaeth newydd.

Ar ôl penderfynu peidio â sefyll i gael fy ailethol, anogaf y weinyddiaeth newydd i gefnogi gwaith craffu effeithiol, a all dim ond fod o fudd i'r Cyngor a thrigolion Caerdydd.”

**Cadeirydd y Pwyllgor Craffu Amgylcheddol, y Cynghorydd Ramesh Patel**



“...Bu'n fraind cael cynrychioli trigolion Caerdydd am 23 mlynedd, a chymryd rhan weithredol yn swyddogaeth Craffu'r Cyngor, gyda chyfanswm o naw mlynedd yn Gadeirydd y Pwyllgor Craffu ar Adolygu Polisi a Pherfformiad.

Mae craffu'n fodel llywodraethu rhagorol wrth wneud penderfyniadau lleol. Mae pwyllgorau craffu effeithiol ac annibynnol bellach yn nodwedd hanesyddol o Gyngor Caerdydd. Yn ystod y 5 mlynedd diwethaf mae ein dylanwad ar waith y Cabinet wedi cyrraedd y lefel uchaf erioed. Eleni, mae fy mhwyllgor wedi dylanwadu ar bolisi corfforaethol a threfniadau perfformiad ac wedi archwilio'n fanwl y materion y bydd yn bwysig eu datrys wrth i ddull newydd o weithio hybrid ddod i'r amlwg o'r pandemig. Fel gyda chymaint o fentrau newydd, arweinyddiaeth effeithiol ac ysbrydoledig ar bob lefel a all sicrhau canlyniadau llwyddiannus.

Fel arweinwyr lleol ein hunain, mae gan Aelodau brofiad sylweddol o ddeall gwasanaethau rheng flaen y Cyngor a barn ein hetholwyr, gan gyfleu gwybodaeth werthfawr mewn amser real i lywio'r broses o wneud penderfyniadau. Y tu hwnt i hynny, mae Pwyllgor Craffu yn llwyddo ar sail cryfder sgiliau cwestiynu Aelodau, wedi'i atgyfnerthu gan eu hymgysylltiad â'u hymrwymiad dros y flwyddyn. Mae craffu'n werthfawr i wasanaethau'r Cyngor, mae'n werthfawr i bawb sy'n byw, yn gweithio ac yn chwarae yn ein dinas, ac mae'n werthfawr i'r Aelodau sy'n gwneud iddo ddigwydd. Am y rheswm hwn, hyderaf mai un etifeddiaeth bwysig yw ein bod yn cadw ei werth drwy fonitro'n fanwl yr effaith a'r gwelliannau i wasanaethau sy'n deillio o'r argymhellion niferus sy'n deillio o graffu.

Anogaf aelodau newydd i gymryd rhan, a chymeradwyaf yr adroddiad hwn yn ei ymgais i gyflawni hynny'n union.”

**Y Cynghorydd David Walker, Cadeirydd y Pwyllgor Adolygu Polisi a Pherfformiad**

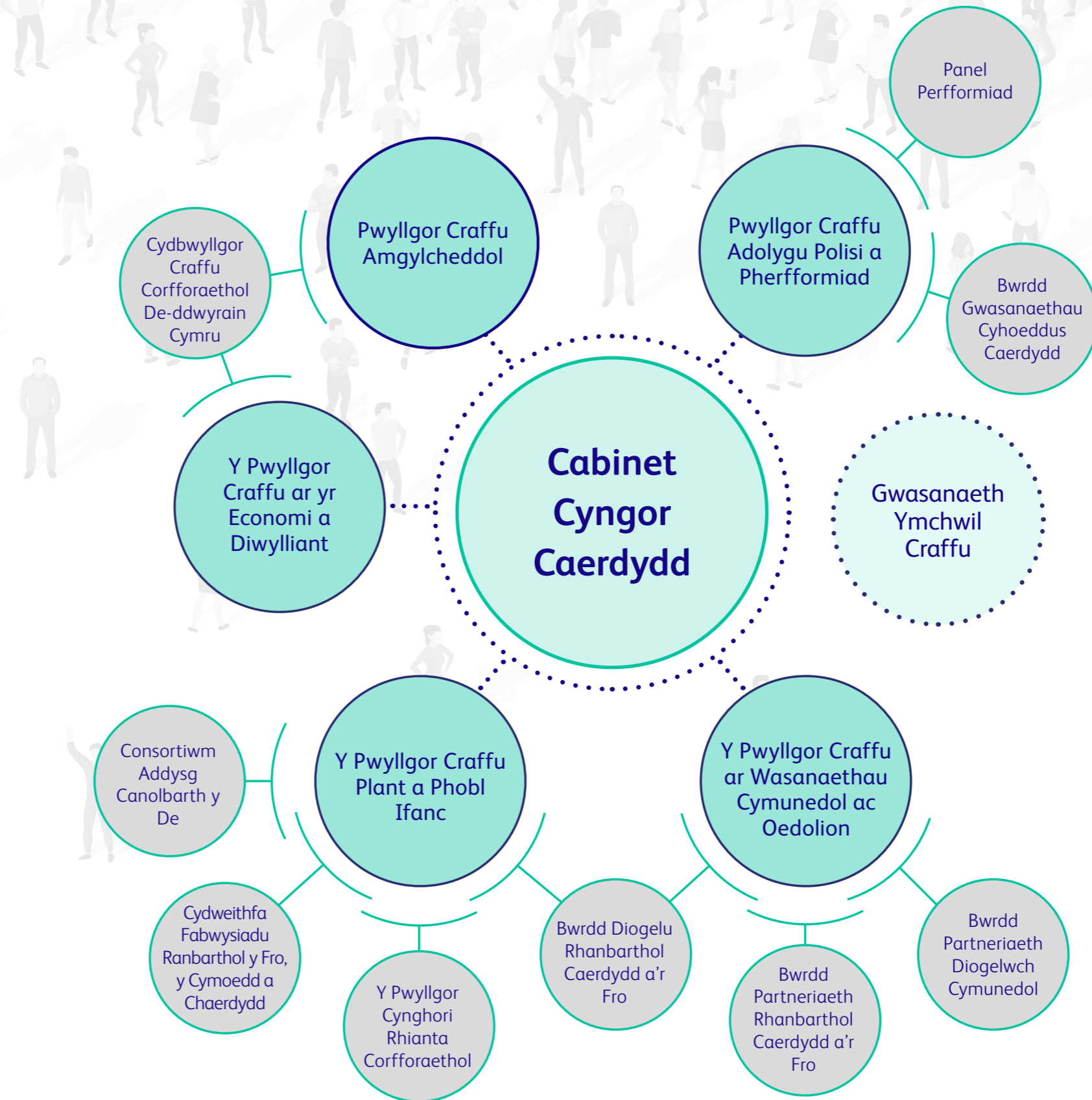
## Ein rôl lywodraethu

Mae pum Pwyllgor Craffu Cyngor Caerdydd yn cyflawni cyfrifoldeb statudol a roddir ar awdurdodau lleol gan Lywodraethau'r DU a Chymru i adolygu a chraffu ar benderfyniadau a chamau gweithredu a gymerwyd gan y Cabinet mewn perthynas â darparu gwasanaethau, er mwyn gwella lles trigolion. Mae gennym hefyd gyfrifoldebau statudol amrywiol ar gyfer craffu ar bartneriaethau pwysig a sefydlwyd o dan ddeddfwriaeth Llywodraeth Cymru. Yn gryno, rydym yn taflu goleuni ar effeithiolrwydd gwaith partneriaeth lleol y mae'r Cyngor yn chwarae rhan flaenllaw ynddo.

Mae gan Bwyllgor Craffu Adolygu Polisi a Pherfformiad y Cyngor gyfrifoldeb statudol i graffu ar Fwrdd Gwasanaethau Cyhoeddus Caerdydd. Mae'r Pwyllgor Craffu Ar Wasanaethau Cymunedol ac Oedolion yn gyfrifol am graffu ar Fwrdd Partneriaeth Rhanbarthol Caerdydd a'r Fro a dyletswydd statudol i graffu ar benderfyniadau a wnaed, neu gamau eraill a gymerwyd, ar faterion Trosedd ac Anhrefn, gan ymgysylltu â'r Bwrdd Partneriaeth Diogelwch Cymunedol.

Mae deddfwriaeth Llywodraeth Cymru a gyflwynwyd ym mis Ebrill 2021 wedi arwain at Fargen Ddinesig Prifddinas-Ranbarth Caerdydd yn dod yn Gyd-bwyllgor Corfforaethol De-ddwyrain Cymru. Mae gan y corff bwerau i gynorthwyo lles economaidd rhanbarthol ac mae'n gyfrifol am drafnidiaeth ranbarthol a chynlluniau datblygu strategol. Bydd cyd-bwyllgor craffu sy'n cynrychioli 10 awdurdod lleol yn dwyn i gyfrif ei benderfyniadau ac yn cysylltu â'r Pwyllgorau Craffu Economi a Diwylliant a'r Amgylchedd i oruchwyllo cynnydd.

Mae pob Pwyllgor Craffu yn cynnwys naw Aelod etholedig. Fodd bynnag mae gan y Pwyllgor Craffu Plant a Phobl Ifanc bedwar aelod cyfetholedig ychwanegol sy'n cynnwys dau gynrychiolydd rhiant-lywodraethwr, cynrychiolydd Catholig, a chynrychiolydd yr Eglwys yng Nghymru. Mae Pwyllgor Craffu'r Economi a Diwylliant a'r Pwyllgor Craffu Plant a Phobl Ifanc yn cynnig sedd i gynrychiolydd Cyngor Ieuenctid Caerdydd, gan alluogi pobl ifanc i herio'r broses o wneud penderfyniadau.



## Clywed gennych...

Mae aelodau'r Pwyllgor Craffu yn awyddus i glywed barn a phryderon y rhai sy'n byw ac yn gweithio yng Nghaerdydd. Mae clywed gan breswylwyr, gweithwyr a chyflogwyr yn helpu i lywio gwaith craffu a gwella canlyniadau, gan sicrhau bod y Cyngor a'i bartneriaid yn darparu'r polisiâu a'r gwasanaethau cywir er budd dinasyddion Caerdydd. Rydym ni'n gwneud hynny drwy wneud y canlynol:

- Cael ffurflenni 'Cysylltu â Ni' ar dudalennau gwe Craffu'r Cyngor, fel y gallwch rannu eich barn a'ch profiadau ac awgrymu pwnc ar gyfer craffu yn y dyfodol, sydd ar gael [yma](#)
- Ceisio deall barn a phrofiadau cwsmeriaid, defnyddwyr gwasanaethau a gofalwyr, gan ddefnyddio gweithdai, grwpiau ffocws a chanlyniadau arolygon i gasglu adborth.
- Gwahodd partneriaid, cynrychiolwyr ac arbenigwyr allanol i gyfrannu tystiolaeth i ehangu ein dealltwriaeth a llywio ein trafodaethau.
- Cael gwasanaeth ymchwil annibynnol, pwrpasol i gasglu tystiolaeth gadarn a/neu'n seiliedig ar ddogfennau gan randdeiliaid i lywio ein gwaith.
- Cael aelodau cyfetholedig ar ein Pwyllgor Craffu Plant a Phobl Ifanc, sy'n cynrychioli rhiant-lywodraethwyr, Esgobaethau Catholig, yr Eglwys yng Nghymru, a chydweithwyr Cyngor Ieuencid Caerdydd ar y Pwyllgor hwn a'r Pwyllgor Craffu Economi a Diwylliant.
- Cwestiynu'r rhai sy'n gwneud penderfyniadau, rheolwyr ac arbenigwyr.
- Sicrhau tryloywder, drwy we-ddarlledu ein cyfarfodydd pwyllgor – defnyddiwch y [ddolen](#) hon i gael mynediad at we-ddarllediadau.

### Mae rhai enghreifftiau o'n gwaith gyda rhanddeiliaid yn 2021/22 yn cynnwys:

- » Cyhoeddi **Galwad am Dystiolaeth** i lywio'r gwaith o graffu ar Opsiynau Twf Strategol a Chyflawni'r Cynllun Datblygu Lleol Newydd
- » Cynnal **Arolwg Cyflwr Tai** ar gyfer tenantiaid y cyngor
- » **Rhanddeiliaid sy'n mynychu'r pwyllgor** i gyfrannu at drafodaethau ar atal troseddau treisgar difrifol yng Nghaerdydd, gwella gweithgarwch corfforol, gwasanaethau chwaraeon a hamdden, adolygu'r Strategaeth Rhandiroedd, cynlluniau peilot rheoli chwyn, gweithrediad Bwrdd Gwasanaethau Cyhoeddus Caerdydd, a gwella Gwasanaethau Cyfiawnder Ieuencid.

Craffu... ymgysylltu heddiw... llunio yfory

Yn gyffredinol, yn 2021/22, cawsom 53 o gyfraniadau llafar a 17 o gyfraniadau ysgrifenedig gan gyfranwyr allanol, yn ychwanegol at 322 o ymatebion i'n hymchwil sylfaenol. Yn ystod y flwyddyn ddiwethaf, rydym wedi gweithio gyda'r rhanddeiliaid canlynol:

- Cydweithfa Fabwysiadu
- Advanced Invasives Ltd.
- Grŵp Adolygu'r Strategaeth Rhandiroedd
- Cymdeithas Alzheimer's
- Tîm Iechyd y Cyhoedd Caerdydd a'r Fro
- Bwrdd Iechyd Prifysgol Caerdydd a'r Fro
- Cymdeithas Ddinesig Caerdydd
- Cynghair Llesiant y Dyfodol Caerdydd
- Prifysgol Metropolitan Caerdydd
- Bwrdd Gwasanaethau Cyhoeddus Caerdydd
- Cyngor Trydydd Sector Caerdydd
- Prifysgol Caerdydd
- Canolfan Arloesedd Cyfiawnder
- Edge Analytics
- Caerdydd AM BYTH
- GLL - Greenwich Leisure Limited
- Hardisty Jones Associates
- Cyngor Sir Fynwy
- Cyfoeth Naturiol Cymru
- Yr Eglwys Norwyaidd, Bae Caerdydd
- Penderfyniadau Cynllunio a'r Amgylchedd Cymru
- Cymdeithas Swyddogion Cynllunio Cymru
- Comisiynydd Heddlu a Throseddau
- Y Gwasanaeth Prawf
- Cymru Ddiogelach
- Heddlu De Cymru
- Chwaraeon Caerdydd
- Chwaraeon Cymru
- CTUW
- Cymorth i Ddiodefwyr
- Uned Atal Trais
- Uned Eithafiaeth a Gwrthderfysgaeth Cymru
- Gwasanaeth Cyfiawnder Ieuencid



## Sut y gallwch chi gymryd rhan

Rydym wedi gwella tudalennau gwe Craffu i'w gwneud yn haws i breswylwyr, gweithwyr a chyflogwyr gyfrannu at graffu. Mae tudalen 'Cymryd Rhan', fel y gall pobl sy'n byw neu'n gweithio yng Nghaerdydd rannu eu barn a'u profiadau ar y pynciau sy'n cael eu harchwilio, a gallant hefyd awgrymu pwnc ar gyfer craffu yn y dyfodol, drwy ddefnyddio ffurflenni 'Cysylltu â Ni' ar-lein.

Mae tudalennau hefyd ar gyfer pob pwyllgor craffu, sy'n dangos pa bynciau y mae'r Pwyllgorau Craffu yn eu harchwilio - [Tudalen y Pwyllgor Craffu](#).

Gallwch gymryd rhan trwy:

- Gyfrannu at ein hymgynghoriadau, arolygon, gweithdai a/neu grwpiau ffocws
- Cael eich gwahodd i gael eich cyfethol i fod yn aelod o Bwyllgor Craffu. Yn y rôl hon, byddech yn gweithio ochr yn ochr ag Aelodau etholedig y Pwyllgor Craffu i gefnogi'r gwaith o ddatblygu ac adolygu polisiâu'r Cyngor.

**Os ydych chi'n byw ac yn gweithio yng Nghaerdydd, mae aelodau ein Pwyllgorau Craffu eisiau clywed gennych. Bydd eich barn yn helpu i lywio'r pynciau y creffir arnynt a gwella perfformiad y Cyngor. Defnyddiwch y ffurflenni sydd ar gael ar-lein yn Craffu [Cymryd Rhan](#).**

Craffu... ymgysylltu heddiw... llunio yfory

## Pum mlynedd o dwf a datblygiad Craffu 2017-2022 – ein cyflawniadau

Gyda phob gweinyddiaeth newydd daw cyffro dechreuadau newydd ac uchelgais newydd. Felly, ar gyfer pum Pwyllgor Craffu Caerdydd, ac, wrth i'r tymor fynd rhagddo, rydym yn ceisio dilysu bod ein hallbwn yn adlewyrchu gwerth cynyddol yr her a ddarparwn i'r rhai sydd mewn grym. Erbyn diwedd gweinyddiaeth mae llawer i'w adrodd, ac felly er mwyn parchu'r cydweithrediad a geir gan y weinyddiaeth hon rydym yn falch o gynnig cyflawniadau nodedig pob un o bwyllgorau craffu'r weinyddiaeth.

Yn 2017/18, cynhaliodd y **Pwyllgor Craffu Plant a Phobl Ifanc** (PaPHI) Ymchwiliad manwl i **Lleoliadau y Tu Allan i'r Sir**. Adolygodd yr Ymchwiliad ddarpariaeth lleoliadau y tu allan i'r sir ar gyfer plant sy'n derbyn gofal, gan gyhoeddi pedwar ar bymtheg o argymhellion, gyda themâu cyffredinol o ran atal, gweithlu, ymarfer a chomisiynu.

Ysgogodd yr adolygiad newid mawr mewn polisi wrth ddod â gofawlyr maeth yn fewnol, a datblygu cynllun perthnasau i gadw pobl ifanc yn y sir a chydagaelodau o'r teulu lle bo hynny'n bosibl. Cafwyd buddsoddiad sylweddol yn y Gwasanaethau i Blant, er gwaethaf y pwysau ar gyllideb gyffredinol y Cyngor, gyda £2.5m yn cael ei fuddsoddi mewn lleoliadau plant sy'n derbyn gofal o 2022/23 ymlaen; Gwelliannau sylweddol o ran recriwtio a chadw gweithwyr cymdeithasol; Newidiadau mewn arferion a phrosesau gwaith ar draws y Gwasanaethau i Blant, gyda fframwaith sicrhau ansawdd ar gyfer timau rheoli achosion; Datblygu Canolfan Asesu Falconwood; Gweithredu Canolfan Ymyriadau a Chanolfan Adolygu; Cyflwyno Cynllun Peilot Cyffuriau ac Alcohol i Deuluoedd sydd â'r nod o gadw teuluoedd gyda'i gilydd; a gwelliannau mewn gwasanaethau cymorth cynnar a chymorth i deuluoedd.

Rydym yn parhau i fonitro'n ofalus y gwaith o ddatblygu a gweithredu gwasanaethau gwell mewn perthynas â lleoliadau a byddwn yn parhau i weithredu fel cyfaill beirniadol i'r Cabinet o ran darparu mwy o ddarpariaeth yn y sir; datblygu a gweithredu'r Strategaeth Cartrefi Cywir, Cymorth Cywir; a chyflawni arbedion o £2.6m yn y Gyllideb ar leoliadau yn 2022/23.

Ar ddechrau 2020, cyhoeddodd Arolygiaeth Carchardai Ei Mawrhydi ganfyddiadau ei arolygiad o'r **Gwasanaeth Cyfiawnder Ieuenctid** yng Nghaerdydd. Ers mis Gorffennaf 2020, mae'r Pwyllgor wedi derbyn adroddiadau bob deufis ar gynnydd ar draws y Gwasanaeth; cynnydd yn erbyn y Strategaeth "Ein Dyfodol Ni i Gyd"; cynnydd gwaith sicrhau ansawdd, gan gynnwys archwiliadau achos; adroddiadau perfformiad chwarterol, gan gynnwys trosolwg o iechyd sefydliadol; astudiaethau achos; ac adborth ar ymgysylltu â dioddefwyr.

Fel aelod o'r Panel Eiriolaeth Cyfiawnder Ieuenctid, mae gan Gadeirydd y Pwyllgor Craffu plant a phobl ifanc drosolwg o gyfeiriad strategol y GCI. Hefyd, cynhaliodd y Pwyllgor sesiwn anffurfiol gyda phobl ifanc yn y GCI i gael eu barn am y Gwasanaeth.

Mae'r Pwyllgor wedi cael ei gydnabod fel rhan annatod o'r gwelliannau i'r Gwasanaeth, gan gynnwys gan yr arolygwyr a ddywedodd "... Roeddem hefyd yn falch o weld goruchwyliaeth gan gynghorwyr lleol, megis cadeirydd y pwyllgor craffu ac aelod arweiniol y pwyllgor plant." Mae'r Gwasanaeth wedi'i 'ddad-ddwysáu' o Gam 3 i Gam 1 gan Fwrdd Cyfiawnder Ieuenctid Cymru a Lloegr.

Ers dechrau Pandemig Covid-19, mae'r Pwyllgor wedi monitro **Adfer ac Adnewyddu Gwasanaethau Plant, Addysg ac Ysgolion** wrth fynd i'r afael â'r gofynion a'r heriau a wynebir. Yn sgil trafodaethau agored a thryloyw gydag Aelodau, swyddogion a phartneriaid yn gweithredu fel "cyfaill beirniadol", aed i'r afael â materion fel galwadau ar y gwasanaethau; pwysau; cymhlethdodau'r heriau sy'n wynebu'r gwasanaethau; anghenion adnoddau; ail-ymgysylltu a lles; darparu gwasanaeth ieuenctid; a darpariaeth ar gyfer plant a phobl ifanc sy'n agored i niwed.



Yn ystod y 5 mlynedd diwethaf, mae'r **Pwyllgor Craffu Gwasanaethau Cymunedol ac Oedolion** (PCGCO) wedi ystyried dros hanner cant a naw o bynciau ac wedi gwneud 126 o argymhellion ffurfiol i bartneriaid gweithredol ac allanol y Cyngor. Cafodd 85% o'r argymhellion hynny naill ai eu derbyn neu eu derbyn yn rhannol a thros 850 o leisiau allanol yn llywio ein gwaith.

Rydym wedi gweithredu fel ymgynghoreion ac wedi bwydo i mewn i ystod o bolisiau yn ystod eu cyfnod datblygu, megis **Strategaeth Economi'r Nos** y Cyngor a'r Strategaethau Atal Sŵn a Thrais

sydd ar y gweill. Fel Pwyllgor Trosedd ac Anhrefn y Cyngor rydym wedi cyfarfod, a gweithio gyda, uwch arweinwyr partneriaethau diogelwch cymunedol, gan gynnwys y Comisiynydd Heddlu a Throsedd, Prif Uwch-arolygydd De Cymru, swyddogion heddlu rheng flaen, Swyddogion Cymorth Cymunedol, elusennau diogelwch cymunedol ac unigolion sydd â phrofiadau bywyd. Rydym wedi ymchwilio i bynciau pwysig, proffil uchel fel ofn trosedd yng Nghaerdydd, mynd i'r afael â delio cyffuriau yn y ddinas ac atal achosion o droseddau treisgar difrifol, ac wedi gwneud argymhellion arnynt.





Drwy gydol y weinyddiaeth, rydym wedi mynd ati i fonitro dilyniant y **Rhaglen Adeiladu Tai Cyngor o'r Newydd**, gan ymchwilio i'r cynnydd a wnaed yn erbyn targedau, archwilio cynigion yn ymwneud â chytundebau pecyn, cynlluniau prynu'n ôl, datgarboneiddio stoc cynghorau, a chynnig ein hadborth ar ddatblygu safleoedd gwerth miliynau o bunnoedd. Rydym wedi chwarae rhan allweddol yn y gwaith o ddiweddarau **Safonau Dylunio Caerdydd** ac wedi parhau i bwysleisio pwysigrwydd darparu datblygiadau sy'n creu effeithiau cadarnhaol, hir-sefydlog ar gyfer cymunedau agos ac ehangach. Rydym wedi ailadrodd pwysigrwydd y rhaglen yn gweithio y tu hwnt i ofynion cyfreithiol, gan ddarparu datblygiadau eiddo sy'n ysgogi ysbrydoliaeth ledled y wlad ac roedd yr Aelodau'n falch fod yr etifeddiaeth bensaernïol hon yn un o amcanion allweddol dogfen Safonau Dylunio derfynol y Cyngor.

Drwy gydol y Weinyddiaeth hon, mae'r **Pwyllgor Craffu Economi a Diwylliant** wedi canolbwyntio ar brofi a yw cynigion ar gyfer datblygu economaidd yn diwallu anghenion ein holl ddinasyddion ac yn gydnaws â'n hymrwymiad i ddatblygu cynaliadwy a'r angen i fynd i'r afael â'r argyfwng Newid yn yr Hinsawdd. Rydym wedi argymhell gwelliannau i'r ardaloedd cyhoeddus a'r manau agored, wedi annog datblygiadau carbon niwtral, ac wedi annog mwy o hygyrchedd. Mae enghreifftiau lle mae ein barn wedi'i hystyried yn cynnwys **parciau poced cyhoeddus** ar safle Dumballs Road, **ymyl llydan ger y dŵr** o amgylch y Pentref Chwaraeon Rhyngwladol, **sy'n cynnwys grwpiau** mynediad a chymunedol wrth ddylunio pont droed newydd yr Arena Dan Do, ac **asesiad annibynnol** o ôl troed carbon yr Arena Dan Do.

Mae'r Pwyllgor hefyd wedi gweithio i gefnogi'r gwaith o ddarparu gwasanaethau ar draws ei gylch gwaith, er enghraifft, cefnogi'r Cabinet yn eu trafodaethau â Llywodraeth Cymru ynghylch cyllid **Dysgu Oedolion yn y Gymuned**, a chynnal Ymchwiliad i'r newidiadau arfaethedig i gyllid **chwaraeon cymunedol**. Mae'r Pwyllgor wedi monitro'r modd y darperir gwasanaethau chwaraeon a hamdden ac wedi gofyn am adborth gan ddefnyddwyr gwasanaeth **Canolfannau Hamdden Better**, gan helpu i gynyddu nifer y cleientiaid sy'n aros, a lefel eu boddhad. Mae'r Pwyllgor wedi cynnal sawl ymchwiliad, gan arwain at argymhellion i wella **digwyddiadau, diwylliant, arloesi a safleoedd gweithdai, a pharciau**. Un o brif ffocysau ein gwaith dros y weinyddiaeth hon fu'r **gwasanaeth parciau**, yn enwedig yr angen i fuddsoddi yn y gwasanaethau ceidwaid parciau ac ariannu parciau. Mae'r Aelodau'n falch iawn y buddsoddwyr yn y gwasanaeth hwn yn ddiweddar, i hybu diogelwch a mwynhad defnyddwyr parciau yn ogystal â mynd i'r afael â'r argyfwngau hinsawdd a natur drwy eu gwaith i ddiogelu a hyrwyddo bioamrywiaeth.

Drwy gydol y weinyddiaeth, mae'r **Pwyllgor Craffu Amgylcheddol** wedi ystyried ystod eang o bynciau amlwg, yn amrywio o adolygiad o wasanaethau tacsis y ddinas, datblygu'r Rhwydwaith Gwres Ardal a chynigion ar gyfer manau claddu ychwanegol yng Nghaerdydd. Wrth ystyried ein pynciau rydym wedi gwneud 125 o argymhellion ffurfiol, gydag 89% o'r argymhellion hynny naill ai wedi'u derbyn, neu wedi'u derbyn yn rhannol a thros 3,500 o leisiau allanol yn cyfrannu at ein gwaith.

Yn ystod y pum mlynedd diwethaf rydym wedi gwneud gwaith helaeth ar wasanaethau gwastraff y Cyngor. Rydym wedi adolygu'r broses o gyflwyno'r cynllun 'sticer pinc', wedi monitro'r meysydd gwasanaeth yn symud i wythnos 4 diwrnod ac wedi gweithredu fel ymgynghorai allweddol ar **Strategaeth Ailgylchu 2021-2025** y Cyngor. Yr ydym wedi gwneud nifer o argymhellion sy'n berthnasol i reoli gwastraff megis dulliau o gynyddu a chryfhau ymgynghori ag aelodau wardiau ac wedi cyflwyno awgrymiadau ar gyfer dosbarthu gwybodaeth yn well i drigolion Caerdydd

Rydym wedi chwarae rhan allweddol wrth adolygu gwaith y Cyngor i wella **ansawdd aer yn y ddinas** ac wedi cyflwyno ymchwiliad Gorchwyl a Gorffen cynhwysfawr lle cyflwynasom dri deg pedwar o argymhellion i weithrediaeth y Cyngor. Rydym wedi herio, asesu a monitro cynlluniau'r Cyngor i ddod yn **Gyngor a dinas Carbon Niwtral** erbyn 2030 ac, fel rhan o'r gwaith hwnnw, wedi gweithredu fel ymgynghorai allweddol ar y strategaeth ddrafft **Caerdydd Un Blaned**, gan rhoi cyfle i ddeg sefydliad roi eu barn ar y cynigion a llywio ein hystyriaethau.

Ers 2017 mae Craffu wedi bod yn ganolog i welliannau mewn cynllunio corfforaethol a goruchwyllo perfformiad. Yn ystod y weinyddiaeth hon, daeth y **Pwyllgor Craffu Adolygu Polisi a Pherfformiad** yn ganolbwynt rhyngweithio cynyddol rhwng y Cabinet a Chraffu dros y pum mlynedd, gan gyflwyno trafodaeth ar draws y pwyllgorau ar **Osod targedau'r Cynllun Corfforaethol** ar gam datblygu polisi. Mae gwaith y Panel, a'i werth, wedi tyfu o flwyddyn i flwyddyn, gan sicrhau effaith werthfawr i bob un o'r pum pwyllgor craffu, a chynllunio corfforaethol mwy gwybodus ar gyfer y Cyngor.

Ym mis Mai 2020, cyhoeddodd y Pwyllgor ymchwiliad ar **Effaith Craffu**, gan wneud argymhellion ar gyfer cofnodi gwerth Craffu i'r Cyngor drwy fonitro effaith ein hargymhellion i'r Cabinet.



Datblygwyd model ymarferol gennym, gan gasglu data a thystiolaeth o weithgarwch craffu sy'n dod â her cyfaill beirniadol gyda'r cwsmer wrth ei wraidd i galon penderfyniadau'r Cyngor.

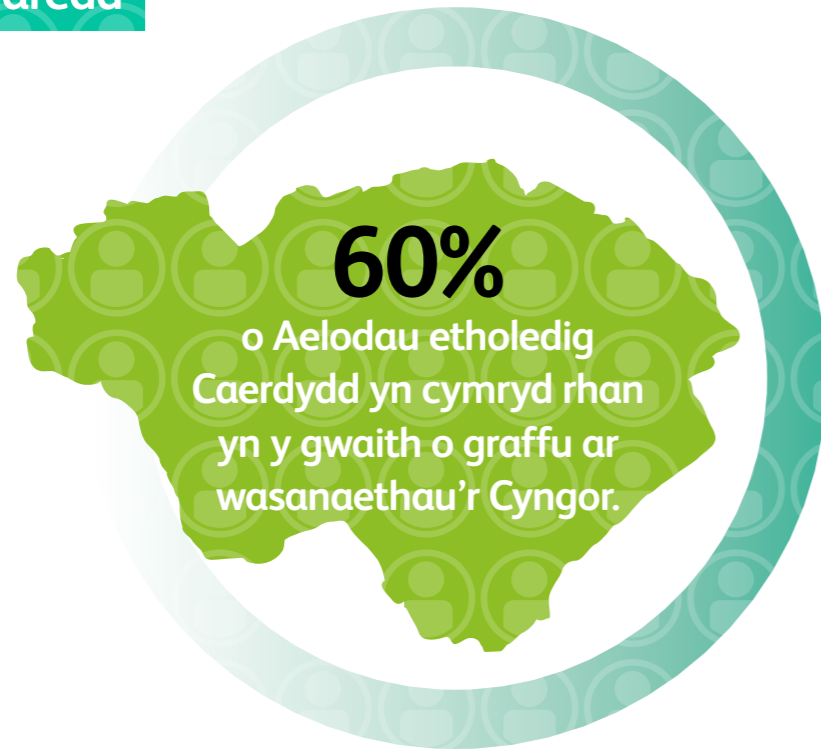
Mae'r model newydd yn cysylltu â **Fframwaith Perfformiad** y Cyngor ac mae wedi cynorthwyo'r Cyngor i ymateb i ofynion hunanasesu'r Bil Llywodraeth Leol ac Etholiadau (Cymru) newydd. Mae'n darparu fframwaith a chronfa ddata ar gyfer yr asesiad meintiol o effaith craffu, i'w gasglu a'i adrodd i'r Cyngor Llawn yn flynyddol. O ran yr argymhelliad craffu, mae'r Cabinet bellach yn ei gwneud yn ofynnol i holl wasanaethau'r Cyngor hunanasesu'r broses o weithredu argymhellion craffu, gan olrhain ac adrodd ar gynnydd bob chwe mis. Mae'r trefniadau olrhain newydd wedi dod yn rhan sylfaenol o fframwaith perfformiad newydd y Cyngor. Yng ngeiriau'r Prif Weithredwr mae'n cynrychioli arfer gorau yn llwyr, ac rydym yn anelu at rannu'r model â chyrff cyhoeddus eraill ac awdurdodau lleol.

Yn gynnar yn y weinyddiaeth (Mai 2018) cyhoeddodd y Pwyllgor Craffu ar Adolygu Polisi a Pherfformiad adroddiad ymchwil gan wneud argymhellion ar gyfer sefydlu diwylliant cwsmeriaid a gwelliannau ar draws y Cyngor mewn **Arweinyddiaeth Cwsmeriaid**. Nododd aelodau craffu gyfleoedd i roi'r cwsmer wrth wraidd gwasanaethau'r Cyngor, gan argymhell newid sylweddol mewn ymwybyddiaeth o wasanaethau cwsmeriaid, datblygu diwylliant a hyfforddiant sy'n canolbwyntio ar y cwsmer i annog rhagoriaeth mewn gwasanaethau cwsmeriaid.

Ymatebodd y Cyngor gydag ymrwymiad gwirioneddol drwy ddatblygu strategaeth gwasanaeth cwsmeriaid, ac erbyn 2019 gwelsom dystiolaeth o gefnogaeth gorfforaethol gynyddol i symud diwylliant cwsmeriaid y Cyngor yn ei flaen.

## Craffu ar Niferoedd

### 1 Gweithgaredd



Eleni, cynrychiolwyd trigolion Caerdydd gan **75 cynghorydd etholedig** ar draws 29 o wardiau. O'r cynghorwyr hynny, **enwebwyd 45 gan eu pleidiau gwleidyddol i eistedd ar 5 pwyllgor craffu**. Mae pob pwyllgor craffu yn wleidyddol gytbwys sy'n adlewyrchu cydbwysedd y Cyngor Llawn. Yn holl bwysig, craffu yw pan fydd cynghorwyr yn cael eu hannog i roi her fel cyfaill beirniadol mewn maes anwleidyddol.

**75** Cynghorydd Etholedig

**45** aelod etholedig trawsbleidiol ar 5 pwyllgor craffu sy'n rhoi her cyfaill beirniadol i'r Cabinet

**51** pwyllgor craffu a gyflwynwyd

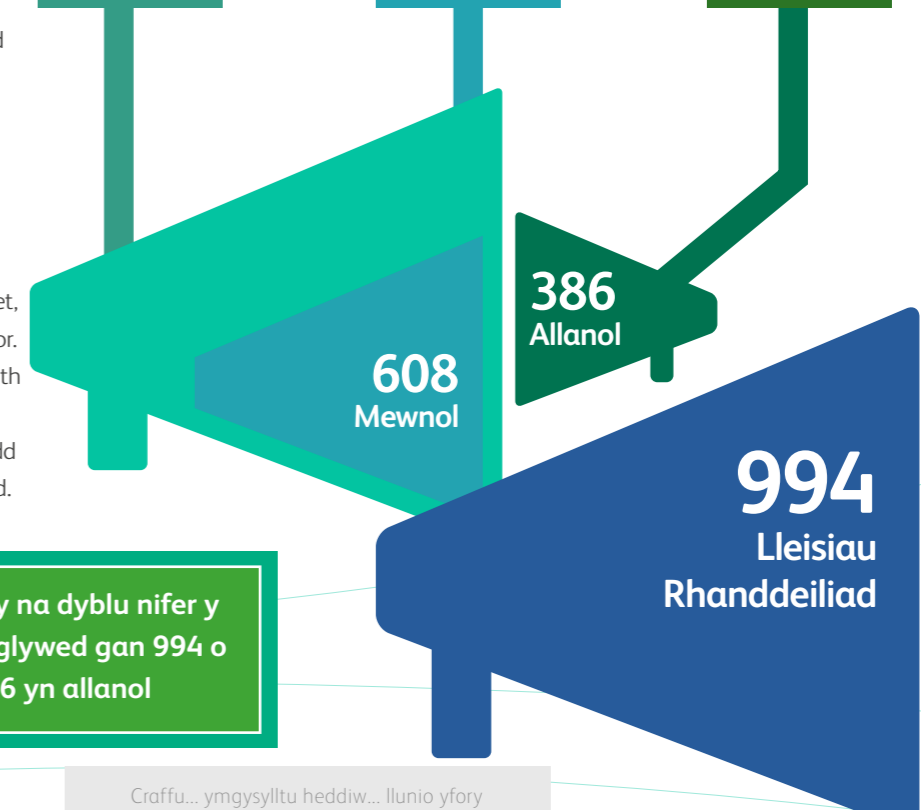


### 2 Cyfranogiad

#### Nifer y Cyfranwyr Mewnol ac Allanol i gyfarfodydd Craffu

	Swyddogion y Cyngor	Aelodau'r Cabinet	Cyfranwyr Allanol
Cyfarfod y Pwyllgor	364	156	339
	+	+	+
Panel Perfformiad	18	6	-
	+	+	+
Gorchwyl a Gorffen	22	3	42
	+	+	+
Cyfarfodydd Eraill	37	2	5
	<b>441</b>	<b>167</b>	<b>386</b>

Mae craffu'n llwybr i'r cylch gwneud penderfyniadau ar gyfer llawer o ranndeiliaid allanol. Rydym yn ymfalchïo mewn gofyn cwestiynau i'r bobl iawn, y rhai sydd â rhan yn y penderfyniad i'w wneud neu'r polisi o dan adolygiad. Yn fewnol, gall rhanddeiliaid fod yn aelodau cabinet, uwch reolwyr a swyddogion y cyngor. Yn bwysig, rydym yn ceisio tystiolaeth gan ddefnyddwyr gwasanaethau a sefydliadau neu grwpiau allanol sydd â rhan yn y mater sy'n cael ei drafod.



Eleni mae Craffu wedi mwy na dyblu nifer y lleisiau rhanddeiliaid, gan glywed gan 994 o leisiau, 608 yn fewnol a 386 yn allanol



## Gweddarlledu Barn Pwyllgorau Craffu

Mae ymrwymiad Cyngor Caerdydd i roi cipolwg llawn i randdeiliaid ar y ffordd y mae'n gwneud penderfyniadau yn parhau i dyfu. Yn 2021/22, gwnaethom gynyddu nifer y cyfarfodydd a weddarlledwyd ac a oedd ar gael i'r cyhoedd eu gweld o 54%. **Bu cynnydd sylweddol yn ein ffigurau gwyllo a chynyddodd yr amser gwyllo cyfartalog 38% o'i gymharu â'r llynedd.** Gallwch ddod o hyd i'r holl bwyllgorau craffu a ddarlledir yn gyhoeddus ar wefan y Cyngor drwy [glicio yma](#).

**Eleni cynyddodd maint y gwyllo o ran Craffu dros 40%**



**Cynnydd o 38% yn yr amser gwyllo**

**Gwe-ddarlledu 51 o Gyfarfodydd Craffu**

**3270**

ymweliad

**1053**

o oriau gweddarlledu'n cael eu gwyllo

**109**

oriau o gynnwys ar-lein

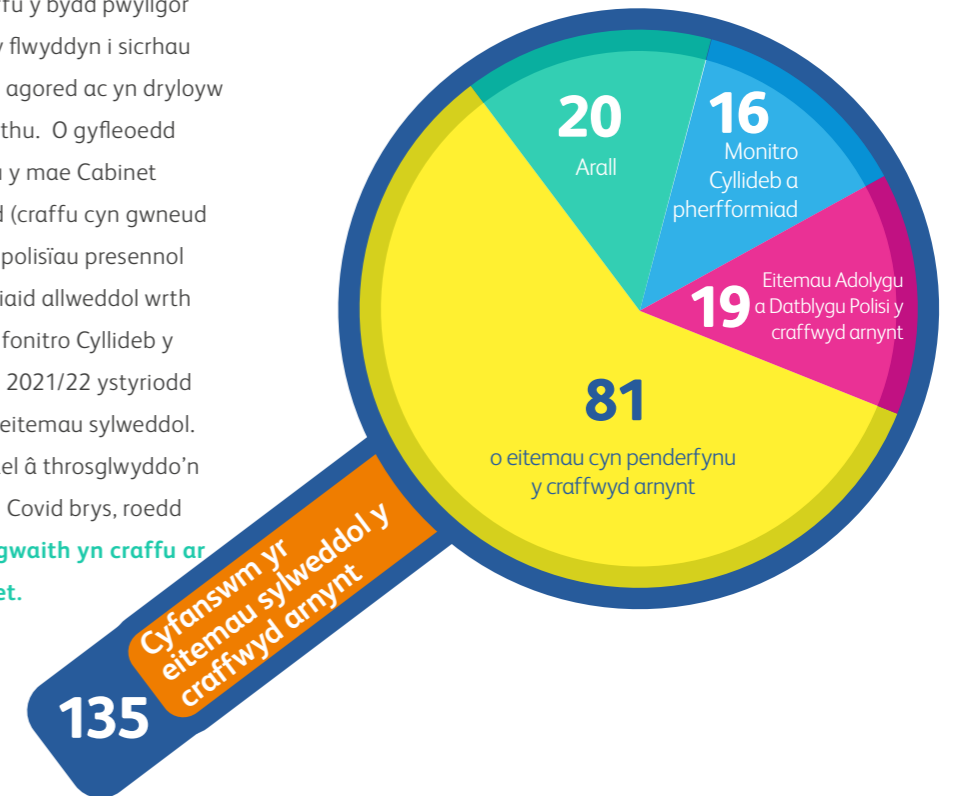
**36 munud**

amser gwyllo cyfartalog

## 3 Allbwn

### Graddfa ac amrywiaeth yr eitemau y craffwyd arnynt

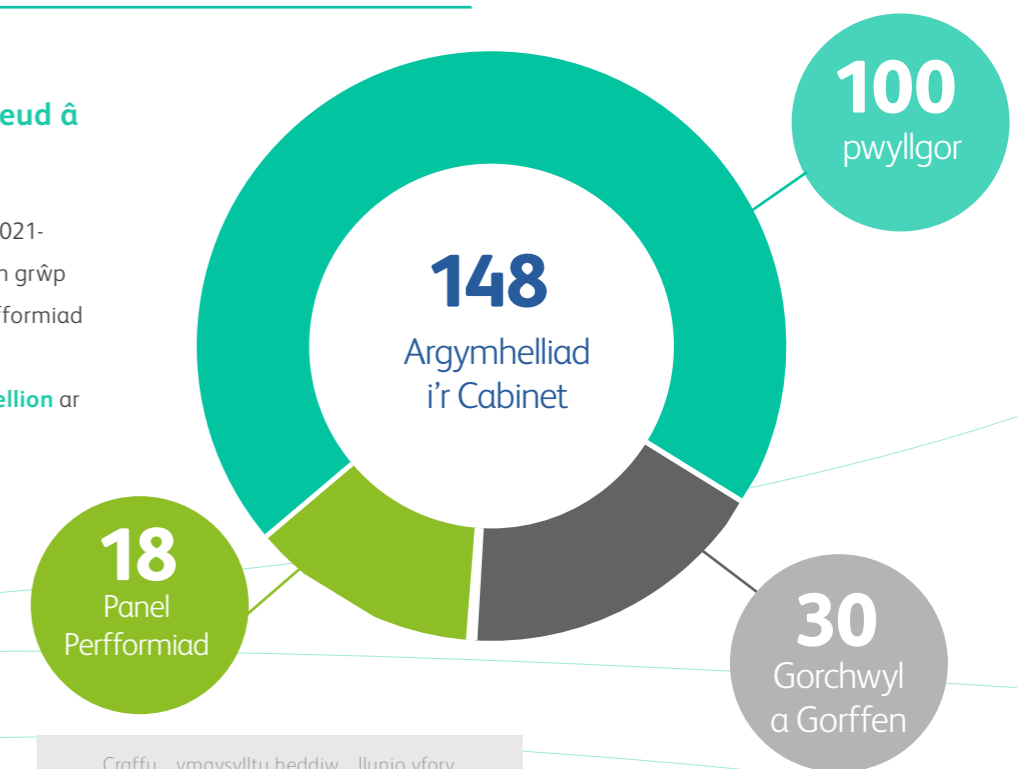
Mae llawer o fathau o graffu y bydd pwyllgor yn ymgymryd â hwy dros y flwyddyn i sicrhau atebolrwydd llawn, bod yn agored ac yn dryloyw o ran trefniadau llywodraethu. O gyfleoedd i archwilio penderfyniadau y mae Cabinet Caerdydd ar fin eu gwneud (craffu cyn gwneud penderfyniadau), adolygu polisiâu presennol a gweithredu fel rhanddeiliaid allweddol wrth ddatblygu polisi newydd, i fonitro Cyllideb y Cyngor a'i berfformiad. Yn 2021/22 ystyriodd y Pwyllgorau Craffu 135 o eitemau sylweddol. Wrth i'r Cyngor fynd i'r afael â throsglwyddo'n llwyddiannus o drefniadau Covid brys, roedd **60% uwch nag arfer o'n gwaith yn craffu ar benderfyniadau'r Cabinet.**



### Argymhellion Craffu

**Mae craffu yn ymwneud â gwella!**

Felly, yn dilyn ein gwaith yn 2021-22, boed yn bwyllgor llawn, yn grŵp gorchwyl llai neu'n banel perfformiad traws-bwyllgor, **gwnaethom gyfanswm o 148 o argymhellion** ar gyfer gwella i'r Cabinet.



# Y Pwyllgor Craffu Plant a Phobl Ifanc

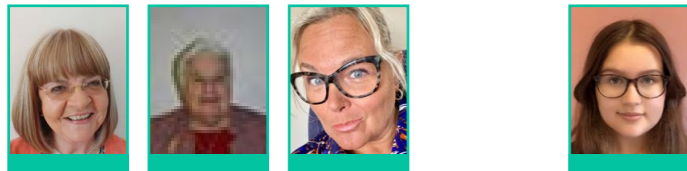
## Ein Haelodaeth



Y Cyngorydd Lee Bridgeman (Cadeirydd)



Y Cyngorwyr Stephen Cunnah; Robert Hopkins; Heather Joyce; Sian-Elin Melbourne; Bablin Molik; Mike Phillips; Mia Rees; Kanaya Singh



Aelodau Cyfetholedig: Patricia Arlotte (Cynrychiolydd yr Eglwys Gatholig), Carol Cobert (Cynrychiolydd yr Eglwys yng Nghymru), Karen Dell'Armi (Cynrychiolydd Rhiant-Lywodraethwr), un sedd wag ar gyfer Rhiant-Lywodraethwr, Mia John (Cynrychiolydd Cyngor Ieuentid Caerdydd)

## Ein diben

- Rydym yn gweithio i wella gwasanaethau a pholisiau'r Cyngor ym maes plant a phobl ifanc, sy'n cynnwys Ysgolion; Gwasanaethau Cymdeithasol Plant; Gwasanaethau Ieuentid a Chyfiawnder; a gwasanaethau cymorth perthnasol (Gwasanaethau Addysg a Chymorth Ysgolion ac ati)
- Rydym yn monitro effeithiolrwydd gyda phwy mae'r Cyngor yn gweithio yn y maes hwn, gan gynnwys sut mae adnoddau'n cael eu gwario;
- Rydym yn sicrhau bod Polisiâu allweddol y Cyngor yn y maes hwn, megis Gweledigaeth Caerdydd 2030 ar gyfer Dysgu ac Addysgu; Rhaglen Ysgolion yr 21ain Ganrif; Strategaeth Comisiynu Gofal Cymdeithasol a'r Strategaeth Rhianta Corfforaethol yn cael eu datblygu a'u rhoi ar waith; ac
- Rydym yn gwneud argymhellion i'r rhai sy'n gwneud penderfyniadau'r Cyngor i wella perfformiad a darparu gwasanaethau.

## Ein Cyflawniadau

- Gwasanaeth Cyfiawnder Ieuentid** - parhaodd y Pwyllgor i fonitro cynnydd mewn perthynas â'r Gwasanaeth Cyfiawnder Ieuentid, yn dilyn archwiliad o'r gwasanaeth yn 2020. Mae Cadeirydd y Pwyllgor hwn yn eistedd ar y Panel Eiriolaeth Cyfiawnder Ieuentid, ac felly ma ganddo drosolwg o gyfeiriad strategol y GCI. Yn ychwanegol, yn ystod 2021 derbyniodd y Pwyllgor adroddiadau bob deufis ar gynnydd yn ymwneud â staff a chapasiti; dysgu a gwaith partneriaethau; y Strategaeth "Ein Dyfodol Ni i Gyd"; cynnydd gwaith sicrhau ansawdd, gan gynnwys archwiliadau achos; adroddiadau perfformiad chwarterol, gan gynnwys trosolwg o iechyd sefydliadol; astudiaethau achos; ac adborth ar ymgysylltu â dioddefwyr. Hefyd, cynhaliodd y Pwyllgor sesiwn anffurfiol gyda phobl ifanc yn y GCI i gael eu barn am y Gwasanaeth. Bydd y Pwyllgor yn parhau i fod yn rhan annatod o fonitro ac adolygu gwelliannau i'r Gwasanaeth, ac yn bwysicach fyth, gwella canlyniadau i bobl ifanc o fewn y Gwasanaeth. Mae'r

Gwasanaeth wedi'i 'ddad-ddwysáu' o Gam 3 i Gam 1 gan Fwrdd Cyfiawnder Ieuentid Cymru a Lloegr; a bydd yn destun archwiliad pellach ym mis Mawrth 2022.

- Gwasanaethau Plant** – yn ystod 2021, bu'r Pwyllgor yn monitro'r gofynion a'r heriau a wynebir gan y Gwasanaethau Plant fel rhan o'i waith **adfer ac adnewyddu**, sy'n deillio o bandemig Covid-19. Cynhaliodd y Pwyllgor nifer o drafodaethau agored a thryloyw gydag Aelodau, swyddogion a phartneriaid a gweithredodd fel "cyfaill beirniadol" a chefnogaeth i'r Gwasanaeth mewn perthynas â'r galwadau ar y gwasanaeth; pwysau; cymhlethdodau'r heriau sy'n wynebu'r Gwasanaeth; anghenion adnoddau; symud y cydbwysedd gofal; ailfodelu gwasanaethau; ac yn ystod 2022, bydd Aelodau'r Pwyllgor yn gweithio gyda'r Gwasanaeth i ddatblygu a gweithredu Strategaeth Gwasanaethau Plant 3 blynedd
- Rhaglen Ysgolion yr 21ain Ganrif** – parhaodd y Pwyllgor i ymgymryd ag ystod o waith datblygu polisi a chraffu cyn gwneud penderfyniadau mewn perthynas â Rhaglen Ysgolion yr 21ain Ganrif, gan gynnwys cynnydd mewn perthynas ag Ysgolion Band B. Gwnaethant nifer o sylwadau mewn perthynas â datblygiadau yn Ysgol Uwchradd Cathays; Ysgol Gynradd Pentyrch; Ysgol Uwchradd Willows; Darpariaeth ADY; Trefniadau Derbyn; a Chynllun Strategol y Gymraeg mewn Addysg (WESP). Bydd y Pwyllgor yn parhau i herio'r Gwasanaeth i sicrhau bod ysgolion yng Nghaerdydd yn cael eu diogelu at y dyfodol.



"Mae'r pwyllgor craffu plant a phobl ifanc yn cynnig craffu cryf ac amserol ar nifer o faterion perthnasol sy'n wynebu addysg yn yr awdurdod lleol, gan gynnwys cynigion sensitif ynghylch trefniadaeth ysgolion ac ystod o wasanaethau cymorth i ysgolion..... Mae'r pwyllgor craffu yn mynd ar drywydd meysydd ffocws yn eu rhaglen waith ac yn ysgrifennu at yr aelod cabinet i fynegi eu sylwadau gydag argymhellion sy'n ddigon heriol."

### Estyn – arolygu Gwasanaethau Addysg Caerdydd – Tachwedd 2021

"Hoffwn ... fynegi fy niolch i'r Pwyllgor Craffu Plant a Phobl Ifanc sydd yn sicr wedi chwarae rôl allweddol yn y gwelliant parhaus yn ansawdd ac effeithiolrwydd ei wasanaethau addysg ers yr archwiliad llawn diwethaf yn 2011. Mae adroddiad Estyn ei hun yn cydnabod y craffu cryf ac amserol a ddarperir gan y Pwyllgor ar faterion perthnasol sy'n wynebu addysg yng Nghaerdydd."

### Y Cyngorydd Sarah Merry, Dirprwy Arweinydd a'r Aelod Cabinet dros Addysg, Cyflogaeth a Sgiliau - Mawrth 2022

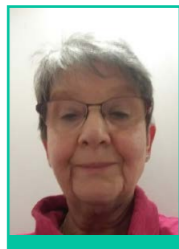
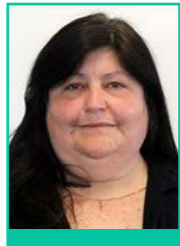


## Pwyllgor Craffu Gwasanaethau Cymunedol ac Oedolion

### Ein Haelodaeth



Y Cynghorydd Shaun Jenkins (Cadeirydd)



Y Cynghorwyr Ali Ahmed; Joe Carter; Andrea Gibson;  
Ashley Lister; Philippa Hill-John; Sue Lent; Norma Mackie  
a Mary McGary.

### Ein diben

- Mae Pwyllgor Craffu'r Gwasanaethau Cymunedol ac Oedolion yn gweithio i wella gwasanaethau a pholisïau'r Cyngor ym meysydd gwasanaethau cymunedol ac oedolion. Mae hyn yn cynnwys materion yn ymwneud â Thai, Adnewyddu Cymdogaeth, Diogelwch Cymunedol, Iechyd Meddwl, Gwasanaethau Cymunedol a Gofal Cymdeithasol i Oedolion.
- Mae'r Pwyllgor hefyd yn gweithredu fel Pwyllgor Craffu Trosedd ac Anhrefn y Cyngor, gan adolygu'r camau a gymerwyd gan y Bartneriaeth Diogelwch Cymunedol i fynd i'r afael â throsedd ac anhrefn yn lleol.
- Rydym yn monitro effeithiolrwydd gyda phwy mae'r Cyngor yn gweithio, ei lefelau perfformiad, sut mae adnoddau'n cael eu gwario, effeithiolrwydd y mesurau sydd ar waith ac yn ceisio nodi meysydd posibl i'w gwella.

### Ein cyflawniadau yn ystod 2021-22

- Yn ystod y flwyddyn, roeddem yn awyddus i archwilio effaith troseddau treisgar difrifol, a'r gwaith sy'n cael ei wneud i'w atal rhag digwydd yn y ddinas. Fel pwyllgor, yr ydym yn ymwybodol iawn y gall troseddau treisgar difrifol gael effaith ddinistriol, eang ar unigolion a'r gymuned ehangach, ac felly, yr ydym wedi ymdrechu i sicrhau bod cyrff cyfrifol yn gweithio'n gyson gyda ffocws llym, diymwad, ar atal a lleihau achosion o droseddau treisgar. Gwnaethom graffu'n fanwl ar sut mae'r Bartneriaeth Diogelwch Cymunedol leol yn gweithio i fynd i'r afael ag achosion o'r fath sy'n codi yng Nghaerdydd a'u hatal, gan ymgysylltu ag amrywiaeth o dystion allweddol megis **Comisiynydd Heddlu a Throseddau De Cymru, Prif Uwcharolygydd Heddlu De Cymru, uwch swyddogion yr heddlu, yr Uned Atal Trais, Cymru Ddiogelach a Chymorth i Ddiodefwyr**. Fel rhan o'r gwaith hwn, roeddem yn gallu cyfrannu at y Strategaeth Atal Trais sydd ar ddod a chyflwyno nifer o argymhellion, gan gynnwys mwy o batrolau'r heddlu yn y ddinas, proses symlach i sicrhau cyfathrebu rheolaidd ac uniongyrchol rhwng yr heddlu ac aelodau etholedig a chefnogaeth gadarn i atal teuluoedd rhag chwalu.

- Rydym hefyd wedi archwilio'r **broses gwyno am sŵn sy'n deillio o leoliadau preifat, domestig** ac wedi cyfrannu at ddatblygu 'Polisi Sŵn' y Cyngor sydd ar y gweill. Fel rhan o'r gwaith hwn, buom yn archwilio effeithlonrwydd y system bresennol, ynghyd ag ymwybyddiaeth y cyhoedd o'r gwasanaeth a sut i'w gyrchu. Roeddem yn teimlo ei bod yn hanfodol bod y gwasanaeth yn deall safonau gwasanaeth cyfredol a chyfraddau boddhad y rhai sydd wedi ei ddefnyddio, ac felly gwnaethom argymhell y dylid blaenoriaethu a gweithredu arolwg gydag achwynwyr cyn gynted â phosibl.
- Drwy gydol y flwyddyn, rydym wedi asesu sut mae gwasanaethau sy'n cefnogi oedolion ag anghenion gofal a chymorth wedi ymateb i'r pandemig ynghyd â'u cynlluniau ar gyfer adferiad. Rydym wedi ymdrechu i sicrhau bod effeithiau **hirdymor iechyd a lles** Covid-19 ar boblogaeth oedolion Caerdydd yn cael eu cydnabod a'u hariannu'n ddigonol ac yn cyfrannu at ddatblygu Strategaeth Heneiddio'n Dda y Cyngor.
- Rydym wedi parhau i fonitro targed y Cyngor i **ddarparu 1,000 o gartrefi Cyngor newydd erbyn Rhagfyr 2022** ac wedi bod yn rhan o'r gwaith o ddylanwadu ar ddiweddarau dogfen Safonau Dylunio'r Cyngor. Helpu i sicrhau bod pob eiddo a ddatblygir gan y Cyngor o ansawdd uchel ac yn ychwanegu effaith gadarnhaol wirioneddol a pharhaol ar feddianwyr a chymunedau yn y dyfodol.
- Mae gwasanaeth tai Cyngor Caerdydd yn rheoli dros 13,000 o gartrefi cyngor ac roeddem am archwilio **effeithlonrwydd gwasanaeth atgyweirio a chynnal a chadw tai'r Cyngor**. Asesu sut mae'r Cyngor yn rheoli ansawdd ei stoc bresennol, ac yn darparu tai diogel o ansawdd uchel i'w denantiaid. Er mwyn llywio'r gwaith hwn, ac fel rhan o'n hymrwymiad parhaus i gynrychioli barn trigolion, cysylltwyd â thros 6,000 o denantiaid cyngor drwy'r post a 4,000 o denantiaid drwy e-bost, yn gofyn iddynt gwblhau arolwg a gynhaliwyd gan y Tîm Ymchwil Craffu, i roi cipolwg beirniadol i ni ar y gwasanaeth a llywio ein hystyriaethau.

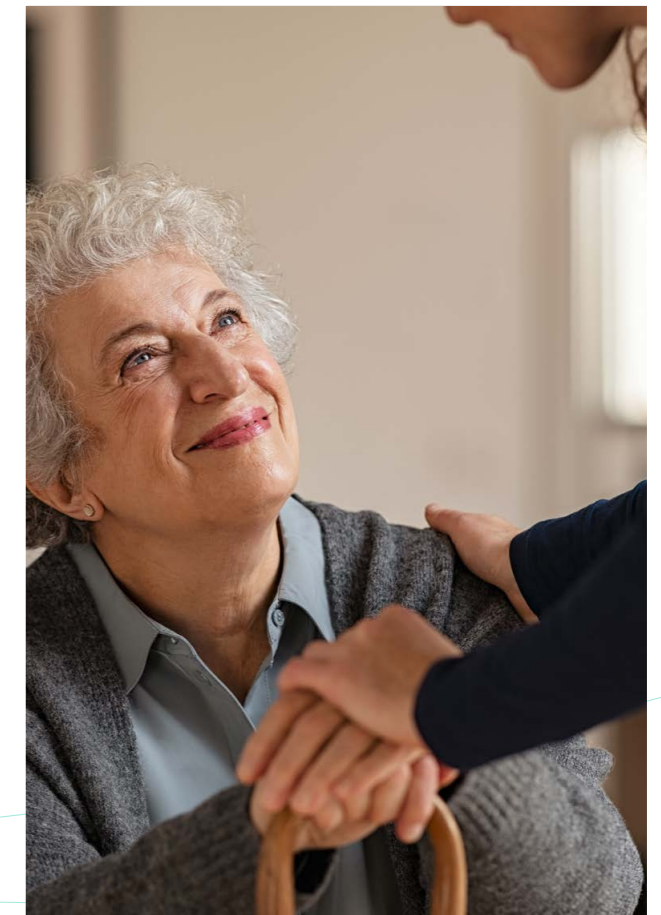
“

[Gan gyfeirio at gyfarfod i drafod atal troseddau treisgar difrifol yng Nghaerdydd] “Mae hon wedi bod yn sesiwn arbennig o dda sydd wedi dod â chymhlethdodau'r mater i'r amlwg, a diolchaf ichi am ymchwilio iddynt yn y ffordd y gwnaethoch”

**Y Comisiynydd Heddlu a Throseddau, Alun Michael a'r Cynghorydd Lynda Thorne, Cyd-gadeiryddion y Bwrdd Arwain Diogelwch Cymunedol**

“Diolch am ein gwahodd i fod yn rhan o'r cyfarfod [Troseddau Treisgar Difrifol] .... Edrychwn ymlaen at allu helpu yn y dyfodol, a darllen unrhyw adborth / sylwadau”

**Cymorth i Ddiodefwyr, De Cymru**



## Pwyllgor Craffu Economi a Diwylliant

### Ein Haelodaeth



Y Cynghorydd Nigel Howells (Cadeirydd)



Y Cynghorwyr Jane Henshaw; Iona Gordon; Gavin Hill-John;  
Chris Lay; Thomas Parkhill; Adrian Robson;



Cynrychiolydd y  
Cyngor Ieuenctid –  
Eshaan Rajesh

### Ein diben

- Mae'r Pwyllgor Craffu Economi a Diwylliant yn sbarduno gwelliant ar draws datblygu economaidd, adfywio, parciau, hamdden, chwaraeon, llyfrgelloedd, hybiau, diwylliant, digwyddiadau a thwristiaeth.
- Rydym yn dwyn i gyfrif y rhai sy'n gyfrifol, er mwyn sicrhau bod penderfyniadau'n dryloyw ac yn iawn i Gaerdydd.
- Rydym yn gwrandao ar bobl sy'n byw ac yn gweithio yng Nghaerdydd, gan ddefnyddio eu barn a'u profiadau i lywio ein gwaith craffu er mwyn helpu i sicrhau bod y Cyngor a phartneriaid yn darparu'r gwasanaethau cywir i ddinasyddion.
- Rydym yn gwneud argymhellion i wella'r defnydd o adnoddau, perfformiad a darparu gwasanaethau.

### Ein Cyflawniadau

- **Chwaraeon Cymunedol yng Nghaerdydd** – Cynhaliodd yr Aelodau Ymchwiliad yn canolbwyntio ar gynigion y Bartneriaeth Chwaraeon Rhanbarthol. Clywodd yr aelodau gan Chwaraeon Cymru, Prifysgol Fetropolitan Caerdydd a Chwaraeon Caerdydd, yn ogystal ag Aelod Cabinet a swyddogion Cyngor Caerdydd. Cyflwynwyd yr adroddiad terfynol i'r Cabinet ym mis Chwefror 2022. Argymhellodd yr Aelodau y dylid cynnal ein Cyd-fenter bresennol gyda Phrifysgol Fetropolitan Caerdydd, sy'n rhoi hwb i ymgysylltiad a chyfranogiad mewn chwaraeon cymunedol gan ein trigolion mwyaf difreintiedig. Fodd bynnag, os bydd cynnal y sefyllfa bresennol yn amhosibl oherwydd newidiadau ariannol, argymhellodd yr Aelodau y dylid lleihau ôl troed y Bartneriaeth Chwaraeon Ranbarthol, egluro trefniadau llywodraethu, ac ymgysylltu cynhyrchiol â gwleidyddion, er mwyn sicrhau bod y bartneriaeth yn diwallu anghenion cymunedau Caerdydd. Rydym yn aros am ymateb y Cabinet i'r argymhellion.
- **Adfywio ac Adfer** – ystyriodd y Pwyllgor hwn nifer sylweddol o adroddiadau i'r Cabinet ar brosiectau adfywio profil uchel, gan gynnwys y Pentref Chwaraeon Rhyngwladol, y Felodrom arfaethedig, Glanfa'r Iwerydd, Arena Dan Do, Adfywio Stryd James

ac adfywio Bae Caerdydd. Roedd llawer o'r adroddiadau hyn yn cynnwys gwybodaeth gyfrinachol ac mae ein sylwadau ar hyn yn un mor gyfrinachol. Fodd bynnag, gallwn adrodd bod yr Aelodau wedi argymhell cysylltu â'r Fforwm Mynediad i sicrhau bod materion hygrychedd yn cael eu hystyried a'u datrys o ddechrau proses ddylunio pont droed Glanfa'r Iwerydd; derbyniwyd ac ehangwyd yr argymhelliad hwn i gynnwys grwpiau cymunedol lleol. Bu Aelodau'r Pwyllgor hefyd yn craffu ar adroddiadau i'r Cabinet ar ymateb y Cyngor i'r pandemig, gan gynnwys Strategaeth a Chynllun Gweithredu Adfer ac Adnewyddu'r Ddinas a chynigion Stryd y Castell, gan ganolbwyntio ar sut y bydd y cynigion hyn yn cynorthwyo busnesau, gweithwyr a thrigolion Caerdydd.

- **Darparu Gwasanaethau** – Bu Aelodau'r Pwyllgor yn craffu ar adroddiadau i'r Cabinet ar newidiadau i wasanaethau ar gyfer i Mewn i Waith a Dysgu Oedolion yn y Gymuned, ymgysylltu â'r gymuned a diogelwch mewn parciau, darparu gwasanaethau hamdden drwy GLL, yr Hen Lyfrgell a'r Eglwys Norwyaidd. Argymhellodd yr Aelodau y dylid archwilio'r posibilrwydd o gynyddu Ffi'r Chwiliwr i Mewn i Waith i lefel y farchnad; derbyniwyd yr argymhelliad hwn. Anogodd yr Aelodau'r defnydd o oleuadau ecogyfeillgar, technoleg isel a chynaliadwy ar gyfer parciau lle'r oedd angen hyn, ac yn unol â hyrwyddo bioamrywiaeth, a chroesawyd hyn gan yr Aelod Cabinet. Argymhellodd yr Aelodau hefyd y dylid defnyddio sianeli cyfryngau cymdeithasol y Cyngor i annog pobl i ddefnyddio canolfannau hamdden GLL, gan gynnwys darparu gwybodaeth am sut i gael gafael ar y rhain drwy drafndiaeth gyhoeddus; derbyniwyd yr argymhelliad hwn.
- **Strategaeth a Datblygu Cynigion** – Bu Aelodau'r Pwyllgor yn craffu ar y Strategaeth Gweithgarwch Corfforol a Chwaraeon drafft a'r Strategaeth Rhandiroedd yn ogystal ag archwilio cynnydd o ran gweithredu'r Strategaeth Cerddoriaeth. Bu'r Aelodau'n craffu ar y ceisiadau am gyllid gan Lywodraeth y DU ar gyfer Codi'r Gwastad a chafwyd adroddiad ar un o'r prosiectau penodol i ddefnyddio'r cyllid hwn, sef Parth Ieuenctid arfaethedig Trelái.
- **Materion Corfforaethol** - Mae Aelodau'r Pwyllgor wedi craffu ar faterion corfforaethol, megis y Cynllun Corfforaethol, Cynigion Cyllidebol a chamau cyntaf y Cynllun Datblygu Lleol newydd. Mae Aelodau'r Pwyllgor wedi cael eu briffio ar adroddiadau ar y gyllideb a monitro perfformiad ac ni nodwyd unrhyw feysydd sy'n peri pryder.

“

Fel erioed, gwerthfawrogrir eich ystyriaeth o'r mater yn fawr”

**Y Cynghorydd Thomas – Codi'r Gwastad**

“Diolch i'r Aelodau am eu myfyrdodau ystyriol ar y cynlluniau arfaethedig.”

**Y Cynghorydd Goodway – Adfywio Stryd James**

“Cododd y Pwyllgor rai pwyntiau pwysig iawn ynghylch gosod goleuadau... Gallaf ddweud y bydd y defnydd o opsiynau goleuadau cynaliadwy, technoleg isel yn cael ei ystyried ac, ar ben hynny, y bydd arfarniad amgylcheddol yn cael ei gynnal.”

**Y Cynghorydd Bradbury – Diogelwch Parciau**

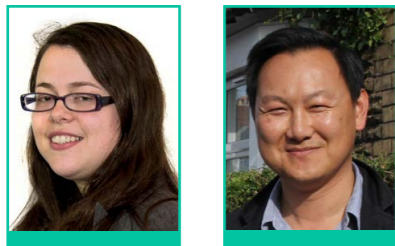


## Y Pwyllgor Craffu Amgylcheddol

### Ein Haelodaeth



Y Cynghorydd Ramesh Patel (Cadeirydd)



Y Cynghorwyr Bob Derbyshire; Owen Jones; John Lancaster; Jacqueline Parry; Thomas Parkhill; Oliver Owen; Emma Sandrey; Peter Wong

### Ein diben

- Mae'r Pwyllgor Craffu Amgylcheddol yn gweithio i wella gwasanaethau a pholisïau'r Cyngor ym maes cynaliadwyedd amgylcheddol, sy'n cynnwys Rheoli Gwastraff, Cynllunio, Techyd yr Amgylchedd a Chludiant;
- Rydym yn monitro effeithiolrwydd gyda phwy mae'r Cyngor yn gweithio yn y maes hwn, gan gynnwys sut mae adnoddau'n cael eu gwario;
- Rydym yn sicrhau bod Polisiau allweddol y Cyngor yn y maes hwn megis Caerdydd Un Blaned, Strategaeth Aer Glân, Strategaeth Gwasanaethau Ailgylchu, y Cynllun Seilwaith Gwyrdd a'r Cynllun Datblygu Lleol yn cael eu datblygu a'u rhoi ar waith; ac
- Rydym yn gwneud argymhellion i'r rhai sy'n gwneud penderfyniadau'r Cyngor i wella perfformiad a darparu gwasanaethau.

### Ein Cyflawniadau

- **Cynllun Datblygu Lleol Newydd**—yn ystod y flwyddyn, arweiniodd y Pwyllgor ymchwiliad manwli Opsiynau Strategol Cynllun Datblygu Lleol Newydd y Cyngor, gydag aelodaeth yr Ymchwiliad yn elwa o drawsgynrychiolaeth o holl Bwyllgorau Craffu'r Cyngor. Prif ffocws yr ymchwiliad hwn oedd archwilio a chraffu ar yr Opsiynau Strategol a Chyflawni ar gyfer y Cynllun, gan ganolbwyntio'n llym ar hygyrchedd, cynwysoldeb a chynaliadwyedd amgylcheddol wrth ddatblygu yn y dyfodol. Fel rhan o'r gwaith hwn, comisiynwyd Cais am Dystiolaeth gennym yn gofyn am farn tystion allweddol ar addasrwydd a chadernid dull y Cyngor o ymgynghori â'r cyhoedd a rhanddeiliaid. Yn ogystal, gofynnwyd am eu barn ar gwmpas a phwnc Opsiynau Strategol a Chyflawni'r Cynllun. Derbyniodd yr Ymchwiliad **18** ymateb o'r Cais am Dystiolaeth a thystiolaeth lafar gan 5 rhanddeiliad gan gynnwys **Cyngor Trydydd Sector Caerdydd, y Gymdeithas Alzheimers a Chyfoeth Naturiol Cymru**. O ganlyniad i'r ymchwiliad, 12 cytunwyd ar argymhellion ffurfiol ar y dull ymgynghori corfforaethol i'w hystyried gan y Cabinet, yn ogystal â chyfres o ganfyddiadau allweddol i'w hymgorffori'n ofalus wrth ddatblygu'r Strategaeth a Ffefrir.

- **Caerdydd Un Blaned**—drwy gydol y flwyddyn, mae'r Pwyllgor wedi cyfrannu tuag at **ddatblygu Strategaeth derfynol Caerdydd Un Blaned**, sef ymateb strategol y Cyngor i'r Argyfwng Hinsawdd. O fewn ein hystyriaethau, gwnaethom argymhell y dylid cynnwys targedau, dangosyddion allweddol ac amserlenni yng Nghynllun Gweithredu Caerdydd Un Blaned er mwyn sicrhau bod perfformiad y strategaeth yn cael ei monitro'n effeithiol.
- **Ansawdd Aer** – rydym wedi parhau i leisio ein pryder ynghylch ansawdd aer yng Nghaerdydd ac wedi **monitro'n agos gynnydd y Cyngor o ran cyflawni ei darged Carbon Niwtral erbyn 2030**. Fel rhan o'n gwaith, cyflwynasom nifer o argymhellion gennym i Weithrediaeth y Cyngor, gan gynnwys gosod monitorau ansawdd aer y tu allan i Barthau Gorchmynion Rheoleiddio Traffig a nodwyd o amgylch ysgolion, fel y gall y Cyngor asesu a oes gostyngiad yn nifer y rhieni sy'n defnyddio ceir i fynd â phlant i'r ysgol, neu a yw'r broblem yn syml wedi'i hadleoli.
- **Gwasanaeth Rheoli Gwastraff** – rydym wedi parhau i **archwilio sut y darperir Gwasanaethau Gwastraff ac Ailgylchu yng Nghaerdydd** gan fonitro'n agos symudiad y Cyngor i gylch casglu gwastraff preswyl 4 diwrnod a phwysleisiodd yr angen am welliannau mewn casgliadau a fethwyd a'r cynllun casglu â chymorth. Yn ogystal, rydym hefyd wedi cyfrannu at gynllunio Strategaeth Wastraff y Cyngor, gan gynnwys yr angen i sicrhau bod mwy o ymdrechion yn cael eu gwneud i ymgysylltu â chymunedau anodd eu cyrraedd ac i ailgylchu mewn ysgolion gael ei ymgorffori yn y strategaeth.
- **Ymchwiliad i Ganllawiau Cynllunio Atodol (CCA)** – clywodd y Pwyllgor gan arbenigwyr cynllunio, Cymdeithas Ddinesig Caerdydd, Cynghrair Lles y Dyfodol Caerdydd, a Phrif Arolygwyr Cynllunio a Dirprwy Brif Arolygwyr Cynllunio Cymru, ac archwiliwyd arferion da yng Nghymru a Lloegr, er mwyn deall sut a phryd i ddefnyddio Canllawiau Cynllunio Atodol yn effeithiol. Mae'r Ymchwiliad yn cwblhau ei argymhellion a disgwyli'r iddo gyflwyno adroddiad i'r Cabinet erbyn mis Gorffennaf 2022.



“Mae'n dda iawn gweld cynghorwyr Caerdydd yn ceisio ymgysylltu â phobl sy'n byw gyda dementia ac sy'n cael eu heffeithio ganddo, drwyddon ni, ar y cam cyntaf fel rhan o'r broses CDLI newydd”

**Swyddog Polisi Cymdeithas Alzheimer Cymru.**

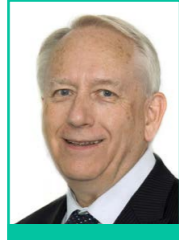
“Diolch am y cyfle i fynychu heddiw, ac i gydnabod pwysigrwydd y Cynllun Datblygu Lleol Newydd (CDLIN) o ran gosod dyheadau'r ddinas a nodi sut y gall greu pob math o ddatblygiadau cadarnhaol ledled y ddinas”

**Prif Swyddog Gweithredol, Cyngor Trydydd Sector Caerdydd**



## Pwyllgor Craffu Adolygu Polisi a Pherfformiad

### Ein Haelodaeth



Y Cynghorydd David Walker (Cadeirydd)



Cynghorwyr Ali Ahmed, Rodney Berman; Bernie Bowen-Thompson, Jayne Cowan, Elizabeth Henshaw, Ashley Lister, Norma Mackie a Joel Williams.

### Ein diben

- Rydym yn cynorthwyo'r Cyngor i greu sylfeini cadarn i ddarparu gwasanaethau'n llwyddiannus. Gyda'r cwsmer dan sylw, rydym yn gweithredu fel cyfaill beirniadol, gan herio'r gwasanaethau cymorth cefn swyddfa y mae gwasanaethau rheng flaen yn dibynnu arnynt, gan geisio sicrwydd bod y Cyngor yn defnyddio ei gyllid, eiddo, adnoddau digidol a staff i ddarparu'r gwasanaethau gorau posibl.
- Ein nod yw manteisio i'r eithaf ar brofiad cwsmeriaid drwy graffu ar bolisiau, cynlluniau a rhaglenni. Rydym yn chwilio am berfformiad da yn erbyn y blaenoriaethau a'r amcanion a nodir yng Nghynllun Corfforaethol y Cyngor.
- Rydym yn adrodd ein canfyddiadau i'r Cabinet drwy wneud argymhellion a fyddai, yn ein barn ni, yn gwella perfformiad y Cyngor ac effeithiolrwydd ei bolisiau.

### Ein Cyflawniadau

- Parhaodd ein **Panel Perfformiad** i gyfuno arbenigedd pob un o'r pum pwyllgor craffu er mwyn sicrhau effaith ar brosesau Cynllunio Corfforaethol a Rheoli Perfformiad y Cyngor. Cyfarfu'r Panel â'r Cabinet i ystyried perfformiad diwedd blwyddyn 2020/21 (Gorffennaf 2021); ystyried perfformiad canol blwyddyn 2021/22 (Rhagfyr 2021) ac yn olaf ystyried y Cynllun Corfforaethol ar gam datblygu polisi (Chwefror 2022). Arweiniodd y tri chyfarfod hyn at ddiwygiadau i Gynllun Corfforaethol 2022/25.
- Rydym wedi canolbwyntio'n drwm ar **Gydnerthedd Ariannol** y Cyngor, gan ystyried strategaeth y Cyngor ar gyfer ymdrin â'r heriau ariannol sydd o'n blaenau, y cynigion ar gyfer cyllideb 2022/23 a monitro'r gyllideb ym misoedd 4 a 6 2021/22.

- Adolygwyd perfformiad ac ymateb y sefydliad i ofynion y pandemig wrth gynnal gwasanaethau rheng flaen drwy graffu ar adroddiadau'r Cabinet ar **Adfer ac Adnewyddu** ym mis Mai a mis Hydref 2021. Roedd yr Aelodau'n chwilio am dystiolaeth y bydd gwneud penderfyniadau'n fwy ystwyth yn parhau, a bod y Cyngor yn arloesi mwy wrth iddo geisio sefydlu hyblygrwydd rhwng gweithio hybrid yn y cartref a'r swyddfa.
- I gefnogi'r symudiad tuag at weithio hybrid rydym wedi cyhoeddi ein **Hadolygiad o Weithio Gartref ac yn Hyblyg** i lywio polisi yn y dyfodol ar weithio hybrid yn y Cyngor, gan ganolbwyntio'n benodol ar heriau rheoli cefnogi gweithio gartref a gweithio'n hyblyg.
- Eleni dychwelom at ein cyfrifoldeb statudol o graffu ar **Fwrdd Gwasanaethau Cyhoeddus Caerdydd**, gan gymeradwyo'r lefel uchel o ymddiriedaeth ac ysbryd o gydweithredu a oedd wedi arwain at ystwythder yng nghyflymder y broses o wneud penderfyniadau ar ddechrau'r pandemig.
- Gwnaethom barhau i ymgysylltu â **Thasglu Cydraddoldeb** Hiliol y Cyngor, gan fonitro cynnydd y Cyngor ar faterion fel bod yn gynrychioliadol o'r gweithlu, a throi llwyddiant addysgol cymunedau BAME yn gyflogaeth.
- Buom yn archwilio'r heriau a wynebier gan y gyfarwyddiaeth **Llywodraethu a Gwasanaethau Cyfreithiol** a dychwelom i'n diddordeb hirhoedlog mewn **Absenoldeb Oherwydd Salwch** ar draws y gorfforaeth, gan ganolbwyntio'n agos ar yr heriau penodol sy'n wynebu Rheoli Gwastraff.

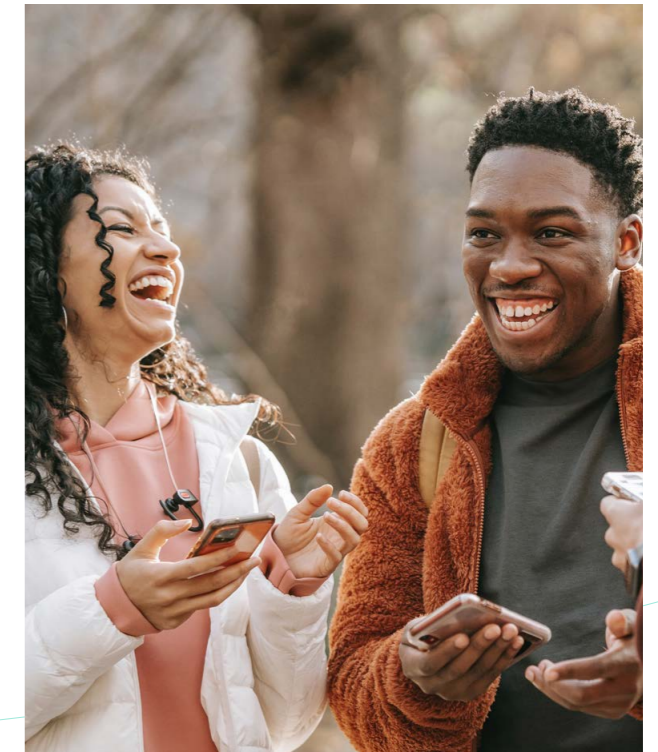
“

“Mae wedi bod yn 5 mlynedd dda i'r berthynas rhwng y Cabinet a Chraffu, yn enwedig gyda'r Pwyllgor hwn. Rwy'n bersonol yn ddiolchgar iawn am y ffordd adeiladol yr ydych chi (y Cadeirydd) wedi arwain y cyfarfodydd hyn a'r gwir werth sydd wedi dod i'r amlwg”

**Y Cynghorydd Huw Thomas, Arweinydd y Cyngor**

“Atef farfarn yr Arweinydd. Mae'r Cynllun Corfforaethol yn ddogfen bwysig mewn fframwaith cynllunio polisi cryf. Mae'r Panel Perfformiad yn cynrychioli arfer gorau mewn hunanasesu. Mae'n darparu lefel o her sy'n sicrhau bod y Cynllun Corfforaethol yn mynd i'r afael â'r materion cywir gyda'r mesurau a'r targedau cywir.”

**Paul Orders, Prif Weithredwr**



## Edrych tua'r dyfodol

Mae Pwyllgorau Craffu yn gyfrifol am bennu eu rhaglenni gwaith eu hunain bob blwyddyn. Rydym yn defnyddio amrywiaeth o ddulliau cydnabyddedig i archwilio'r pynciau rydym yn cytuno arnynt ar gyfer ein rhaglen waith. Mae dulliau megis ymchwiliadau gorchwyl a gorffen, monitro perfformiad, datblygu polisi a chraffu ar bartneriaethau statudol, sesiynau briffio cynnydd a diweddariadau yn llenwi agenda graffu nodweddiadol bob mis. Rydym yn mabwysiadu dull sy'n iawn ar gyfer y pwnc dan sylw ac o fewn amserlen a fydd yn gwneud gwahaniaeth. Rydym yn aml yn ymuno â phwyllgorau craffu eraill lle byddai safbwynt craffu ehangach yn arwain at well canlyniad.

Dyma'r amser rydyn ni'n dechrau datblygu ein rhaglenni gwaith ac mae syniadau eisoes yn ffurfio. Gweler isod am flaenoriaethau ar ein radar hyd yn hyn. Mae hwn yn amser da i gysylltu â ni os oes gennych fater y credwch y byddai gan graffu ddiddordeb ynddo.

E-bostiwch ni yn [barngraffu@caerdydd.gov.uk](mailto:barngraffu@caerdydd.gov.uk)



## Blaenoriaethau Craffu 2022/23

### Y Pwyllgor Craffu ar Wasanaethau Cymunedol ac Oedolion

Parhau i fonitro cynnydd, ac ansawdd, **tai cyngor newydd** Cyngor Caerdydd.

Asesu sut mae'r Cyngor yn gweithio i gadw cymunedau'n ddiogel a mynd i'r afael ag **ymddygiad gwrthgymdeithasol**.

Sicrhau bod **effeithiau lles hirdymor Covid-19** yn cael eu cydnabod a'u hariannu'n ddigonol.

Archwilio perfformiad **Cymorth Tai'r Cyngor Strategaeth y Rhaglen 2022-2026**. Canolbwyntio ar effeithiolrwydd y dull ailgartrefu cyflym, sut mae digartrefedd yn y ddinas yn cael ei atal a sut yr eir i'r afael ag achosion sylfaenol digartrefedd mynych.

Parhau i fonitro **perfformiad y Gwasanaethau i Oedolion, capasiti a'r galw am wasanaethau**.

Sicrhau bod fframwaith digonol ar waith i ganiatáu i drigolion Caerdydd **henieiddio'n dda** ac **aros yn iach**.

Ymgysylltu â'r maes gwasanaeth ar **ddatblygu gofal effeithiol sydd wedi'i alluogi gan dechnoleg**.

Canolbwyntio ar gysylltiadau gwaith effeithiol â **Bwrdd Partneriaeth Rhanbarthol Caerdydd a'r Fro, y Bwrdd Diogelu Rhanbarthol, a'r Bartneriaeth Diogelwch Cymunedol lleol**, i sicrhau llywodraethu ac atebolrwydd effeithiol.

### Pwyllgor Craffu Plant a Phobl Ifanc

Parhau i fonitro'r **Gwasanaeth Cyfiawnder Ieuenctid a Phlant sy'n Derbyn Gofal**

Canolbwyntio ar **Gynllunio Trefniadaeth Ysgolion**, cynigion Ysgolion yr 21ain Ganrif, datblygu ysgolion Band C ac Adolygiad Dalgylch.

Argymhell Ymchwiliad i bobl ifanc sydd mewn **Addysg heblaw am yn yr Ysgol (EOTAS)**, ac archwilio pa ffactorau a allai eu harwain rhag bod yn agored i gamfanteisio troseddol

Monitro **Gwasanaethau Plant**, yn enwedig capasiti, perfformiad, a'r galw am wasanaethau

Blaenoriaethu **Iechyd Meddwl a Lles** ar draws Gwasanaethau a thu hwnt

Sicrhau bod **Caerdydd yn Ddinas sy'n Dda i Blant**, ac yn ennill y statws hwn yn 2022/23

### Y Pwyllgor Craffu ar yr Economi a Diwylliant

Sicrhau tryloywder a gwelededd drwy brofi cynigion i adfywio **Bae Caerdydd** – gan gynnwys *Arena Dan Do, Canolfan y Ddraig Goch, Glanfa'r Iwerydd, y Pentref Chwaraeon Rhyngwladol, y Felodrom, Ceir Fôr-Forwyn, y Dociau Sych, Pentir Alexandra, Bae Caerdydd cynigion y Metro, Canolfan Drafniadaeth y Pierhead, a Rhodfa Lloyd George.*

Craffu ar gynnydd o ran gweithredu'r **Cynllun Gweithredu Adfer Canol y Ddinas**

Adolygu unrhyw gynllun parhaol arfaethedig ar gyfer **Stryd y Castell** – ei effaith ar fusnesau, yng nghanol y ddinas a gerllaw, twristiaeth, digwyddiadau, argyfwng hinsawdd a chydaddoldeb.

Adolygu ceisiadau ariannu arfaethedig ar gyfer **Codi'r Gwastad, Adnewyddu Cymunedol a Ffyniant Cyffredin**.

Craffu ar gynnydd o ran gweithredu **Strategaeth Gweithgarwch Corfforol a Chwaraeon**

Monitro cynnydd yn y **Parciau** - gyda thasgau ymgysylltu â'r gymuned a diogelwch, a gweithio i gyflawni'r camau gweithredu y cytunwyd arnynt gan y Cyngor Llawn yn y cynnig 'Gadewch i ni wneud Caerdydd yn Wyrddach, yn Iachach ac yn Wylltach' ym mis Ionawr 2021.

Craffu ar gynnydd o ran gweithredu **Strategaeth Rhandiroedd**.

Derbyn diweddariadau cynnydd ar y cais **EWRO 2028**.

### Pwyllgor Craffu Amgylcheddol

Monitro, asesu a chyfrannu at gynlluniau'r **Cyngor i ddod yn Gyngor a Dinas Carbon Niwtral erbyn 2030**.

Parhau i weithredu fel cyfranwr allweddol tuag at **Gynllun Datblygu Lleol Newydd (CDLIN) y Cyngor**. Sicrhau bod proses gadarn ar waith, a bod y weithdrefn ymgynghori'n cael ei chryfhau, **i alluogi pobl leol i leisio'u barn, ac i sicrhau bod y cynllun terfynol yn addas i'r diben**.

Archwilio effeithlonrwydd gwasanaethau gwastraff y Cyngor a sut mae'r Cyngor yn cyflawni **Targed ailgylchu statudol Llywodraeth Cymru o 70%**.

Asesu sut mae'r Cyngor yn rheoli **bioamrywiaeth ac amgylchedd naturiol Caerdydd** a sicrhau ei fod yn cael ei ymgorffori yn ystyriaethau darnau ehangach o waith, megis Caerdydd Un Blaned.

Monitro **datblygu seilwaith cerbydau trydan** y Cyngor yn ofalus, gan sicrhau ei fod yn addas i'r diben ac yn gynaliadwy ar gyfer y dyfodol.

Adolygu a gwerthuso lefelau Nitrogen Deuocsid (NO2) y ddinas i asesu effeithiolrwydd sut mae'r Cyngor yn **lleihau llygredd aer yn y ddinas**.

Cwblhau'r **Ymchwiliad i Ganllawiau Cynllunio Atodol** ac adrodd ar ei argymhellion i'r Cabinet.

### Pwyllgor Craffu Adolygu Polisi a Pherfformiad

Goruchwyllo **Rhaglen Adferiad ac Adnewyddu'r** Cyngor, gan gynnwys sgiliau rheoli wrth arwain dulliau **gweithio hybrid cynnydd digidol, ffocws cwsmeriaid**, strategaeth eiddo corfforaethol a **swyddfeydd craidd**.

Craffu ar y **Strategaeth Ymgysylltu â Dinasyddion** ac ymgysylltu â'r **Tasglu Cydraddoldeb Hiliol** i sicrhau cynnydd parhaus o ran mynd i'r afael ag anghydraddoldebau.

Monitro ymsefydlu'r **Fframwaith Rheoli Perfformiad** a'i effeithiolrwydd wrth fynd i'r afael â heriau perfformiad a chefnogi'r gwaith o gyflawni targedau'r cynllun corfforaethol.

Monitro **strategaeth ariannol**, cynigion a pherfformiad drwy gydol y flwyddyn.

Canolbwyntio ar **gaffael**, dull strategol y Cyngor o dyfu eisylfaen cwsmeriaid caffael drwy drefniadau partneriaeth a hygyrchedd trefniadau tendro ar gyfer contractau'r Cyngor i gontractwyr busnesau bach/lleol.

Craffu statudol ar waith **Bwrdd Gwasanaethau Cyhoeddus Caerdydd**.



This report is available in other languages.

Mae'r adroddiad hwn ar gael mewn ieithoedd eraill.

هذا التقرير متوفر بلغات أخرى

এই রিপোর্টটি অন্যান্য ভাষাতেও পাওয়া যায়

यह रिपोर्ट अन्य भाषाओं में उपलब्ध है

Niniejszy raport jest dostępny w innych językach.

Scrutiny ... engaging today ... shaping tomorrow

