



Adroddiad Blynyddol Craffu 2022/23

Craffu... ymgysylltu heddiw.. llunio yfory





Craffu... ymgysylltu heddiw... llunio yfory

Croeso i Adroddiad Blynyddol Craffu Caerdydd 2022/23

Mae'r Adroddiad Blynyddol Craffu hwn yn nodi cyflawniadau Craffu yn 2022/23. Y flwyddyn ddiwethaf, yn dilyn etholiadau llywodraeth leol ym mis Mai 2022, mae'r Cyngor wedi croesawu 4 Cadeirydd Craffu newydd, a llu o Aelodau newydd eu hethol, cyfetholedigion a chynrychiolwyr y Cyngor Ieuenctid i faes craffu. Yn ystod y cyfnod hwn, mae'r Pwyllgorau wedi pennu eu blaenoriaethau ac wedi setlo i mewn i'w gwaith. Er bod y cyfnod heriol wedi parhau, mae'r Cyngor wedi addasu i fyd o adferiad ac adnewyddu, gan barhau i ddysgu o ddarparu gwasanaethau mewn cyfnod o argyfwng. Mae craffu wedi chwarae ei ran fel y llais heriol, gan barhau â rhaglen lawn o gyfarfodydd aml-leoliad ac ymchwiliadau manwl, er mwyn sicrhau atebolrwydd llawn.

O fewn Cyngor Caerdydd, mae ein gwaith fel cyfaill beirniadol, sy'n mynegi llais rhanddeiliaid niferus i brofi'r gwaith o gyflawni ymrwymadau allweddol y Cyngor, yn cael ei werthfawrogi'n fawr. Mae'r adroddiad hwn yn nodi blwyddyn gyntaf y weinyddiaeth newydd a etholwyd ym mis Mai 2022.

Gellir maddau i'r darlennydd am ofyn beth yw Craffu? Er gwaethaf ei rôl hanfodol mewn llywodraeth leol fodern dros nifer o flynyddoedd, mae gan Gyngor Caerdydd bum pwyllgor craffu sy'n rhoi cyfle i gynghorwyr a etholwyd

yn lleol gynrychioli eu cymunedau a chyfleu eu profiad o wasanaethau'r cyngor fel rhan bwysig ym mhrosesau gwneud penderfyniadau'r Cyngor. Lle caiff ei gyflawni'n effeithiol, mae Craffu wedi bod yn hanfodol i'r broses o lunio polisiau, ac i weithredu'r polisiau hynny'n llwyddiannus sy'n gwneud gwahaniaeth gwirioneddol i brofiadau bywyd preswylwyr, busnesau, ymwelwyr a chymudwyr Caerdydd. Mae craffu yn llais cryf o fewn y Cyngor. Rydym yn parhau i geisio gwelliant wrth gysylltu â phawb sy'n defnyddio gwasanaethau'r cyngor ac rydym am glywed mwy gennych chi (tudalennau 11/12).



Craffu... ymgysylltu heddiw... llunio yfory

Cadeiryddion Craffu - Ein Safbwynt ni



“

“Fel yr unig Gadeirydd Craffu sy'n dychwelyd i'r rôl yn dilyn etholiadau llywodraeth leol, mae 2022/23 wedi bod yn flwyddyn brysur. Mae wedi bod yn wych gweithio gyda'r Cadeiryddion newydd a rhannu fy mhrofiad gyda nhw. Yn ogystal, mae wedi bod yn bleser croesawu Aelodau etholedig newydd, Aelodau cyfetholedig ac Emily, cynrychiolydd y Cyngor Teuencid i'r Pwyllgor.

Fy ffocws ar gyfer 2022/23 oedd dod â'r pwyllgor newydd at ei gilydd, cytuno ar set o flaenoriaethau ac ymgartrefu yn ein rôl yn y weinyddiaeth newydd. Fel Cadeirydd, fe wnes i barhau i hyrwyddo rôl gynhwysol a chefnogol gydag Aelodau'r Cabinet a'r Cyfarwyddiaethau, tra'n parhau i fod yn "gyfaill beirniadol" a'u herio pan fo angen.

Roedd 2022/23 unwaith eto yn flwyddyn brysur iawn i'r Pwyllgor. Rydym wedi bod yn weithgar iawn wrth ystyried nifer o Gynigion Cynllunio Trefniadaeth Ysgolion gwerth miliynau o bunnoedd; y goblygiadau parhaus mewn perthynas â rhaglen Adfer Covid-19 mewn ysgolion; cyflwyno'r Cwricwlwm newydd; Strategaeth Gwasanaethau Plant; a pharhau i fonitro gwelliannau ym mherfformiad y Gwasanaeth Cyfiawnder Teuencid a'r Gwasanaethau Plant. Dechreuwyd Ymchwiliad Grŵp Gorchwyl a Gorffen AHY; a chwaraeodd ran allweddol yn y gwaith o graffu ar Gynllun Corfforaethol y Cyngor, cynigion Cyllideb 2023/24 a'r Cynllun Datblygu Lleol Newydd.

Rydym hefyd wedi cymryd yr amser i siarad â nifer o ysgolion yn uniongyrchol, yn ogystal â phartneriaid fel Consortiwm Addysg Canolbarth y De.

Wrth edrych ymlaen, bydd y Pwyllgor yn parhau i weithio trwy ei flaenoriaethau, yn enwedig o ran ymgysylltu ac ymgynghori â phlant, a pobl ifanc; gwasanaethau ieuencid a darpariaeth arall ar draws y ddinas; ac edrych ar effeithiolrwydd nifer o ddatblygiadau arloesol mewn Gwasanaethau Plant. Byddwn hefyd yn parhau â'n Hymchwiliad i'r rhai sy'n cael addysg heblaw yn yr ysgol (AHY); a byddwn yn ehangu ein dymuniad i siarad â phobl ifanc a phobl sy'n darparu gwasanaethau "ar lawr gwlad", er mwyn sicrhau bod eu lleisiau'n cael eu clywed.

Yn ganolog i bopeth a wnawn yw sicrhau ein bod yn gweithio gydag Aelodau'r Cabinet, Swyddogion, plant a phobl ifanc (a'u teuluoedd) a phartneriaid i sicrhau ein bod yn darparu'r gwasanaethau gorau posibl iddynt a sicrhau bod ein mwyaf agored i niwed yn cael canlyniadau a chyfluoedd bywyd gwell. Fy nghred yw bod craffu yn fwy gwerthfawr wrth weithio gyda'n gilydd i gyflawni hyn”

Y Cynghorydd Lee Bridgeman, Cadeirydd Pwyllgor Craffu Plant a Phobl Ifanc

Cadeiryddion Craffu - Ein Safbwynt ni

“



“Gall craffu a wneir yn dda, helpu i gefnogi gwneud penderfyniadau da. Mae'n dod â mwy o leisiau i mewn i'r broses o wneud penderfyniadau ac yn codi ymwybyddiaeth y cyhoedd o ymateb y cyngor i faterion perthnasol. Trwy gydol y flwyddyn, mae Aelodau PCGCO wedi cadw'r egwyddorion hyn yn flaenllaw. Maent wedi ymdrechu i archwilio pynciau cyfredol sy'n effeithio ar lawer, os nad holl, breswylwyr Caerdydd, ac wedi sicrhau bod llais y rhai sydd â phrofiadau bywyd, neu'r rhai sy'n darparu gwasanaethau rheng flaen, yn rhan annatod o'n gwaith.

O ganlyniad i etholiadau llywodraeth leol 2022, mae PCGCO bellach yn elwa ar gymysgedd o Gynghorwyr profiadol sydd â chof sefydiadol o'r hyn sydd wedi mynd o'r blaen, ynghyd ag Aelodau newydd, sy'n dod â mewnweliadau a phrofiad newydd.

Trwy gydol y flwyddyn, mae Aelodau PCGCO wedi dangos ymrwymiad gwirioneddol i'w rôl yn sicrhau craffu effeithiol yn y broses lywodraethu.

Y tu allan i gyfarfodydd ffurfiol, cynhaliwyd ymweliadau, mynychwyd sesiynau hyfforddi a chafwyd sesiynau briffio anffurfiol. Maent wedi ymdrechu i sicrhau bod y meysydd gwasanaeth sy'n adrodd i ni yn parhau i fod yn atebol ac yn dryloyw, yn effeithiol ac yn effeithlon. Rydym wedi cwestiynu a rhoi her i'r rhai sy'n gwneud penderfyniadau, tra hefyd yn cydnabod ac yn dathlu cyflawniadau allweddol i gefnogi ein hamcan sylfaenol o ysgogi gwelliant parhaus.

Wrth edrych ymlaen, rwy'n gwybod y bydd PCGCO yn parhau i fod yn ymrwymedig i archwilio meysydd sydd bwysicaf i breswylwyr'. Sicrhau tryloywder yn nhrefniadau llywodraethu'r cyngor, a chreu llwybr clir a hygyrch i aelodau o'r cyhoedd sy'n dymuno cymryd rhan.

Rwyf wedi mwynhau fy amser yn cadeirio'r PCGCO, a hoffwn ddiolch o galon i aelodau'r pwyllgor, y weithrediaeth, a sefydiadau allanol a fu'n ymgysylltu â'r pwyllgor eleni. Am eu cefnogaeth, eu hymrwymiad a'u perthynas waith gadarnhaol.”

Y Cynghorydd Bablin Molik, Cadeirydd Pwyllgor Craffu Gwasanaethau Cymunedol ac Oedolion



Cadeiryddion Craffu - Ein Safbwynt ni



“

“Mae fy mlwyddyn gyntaf fel Cadeirydd Pwyllgor Craffu Economi a Diwylliant wedi bod yn ddiddorol ac amrywiol, gan gwmpasu ystod eang o bynciau a chwedd â nifer o randdeiliaid lleol a chenedlaethol. Rwy'n ffodus bod y Pwyllgor yn cynnwys cymysgedd da o graffwyr profiadol ac aelodau newydd sy'n dod ag arbenigedd a llygaid ffres, ac i gael Zack Hellard o Gyngor Ieuencid Caerdydd sy'n cynrychioli barn ei gyfoedion yn fedrus ac yn sicrhau bod anghenion pobl ifanc yn cael eu hystyried.

Mae ein gwaith craffu wedi elwa o'r profiad a'r ymrwymiad hwn, yn enwedig gan ein bod wedi craffu ar faterion sy'n bwysig i ddinasyddion Caerdydd a dyfodol ein dinas, fel dyfodol Neuadd Dewi Sant a'r Pentref Chwaraeon Rhyngwladol. Rydym hefyd wedi elwa o glywed gan y cyhoedd am y materion hyn a materion eraill, trwy negeseuon e-bost i Safbwyntiau Craffu ac at aelodau'r pwyllgor, deiseb, a chyfraniadau gan nifer o randdeiliaid cynrychioliadol.

Canolbwyntiodd ein Hymchwiliad eleni ar glywed gan randdeiliaid ynghylch ble roeddent yn credu y dylai'r Cyngor dargedu ei ymdrechion i gefnogi economi Caerdydd ar ôl y pandemig; clywsom gan amrywiaeth o fusnesau micro a bach, preswylwyr ac arbenigwyr y sector ac archwilio'r cysniad o ddinas 15 munud, gan edrych ar ddysgu gwersi o'r ffordd y mae hyn wedi cael ei gymhwyso mewn mannau eraill. Mae adroddiad ein Hymchwiliad wedi'i gyflwyno i'r Cabinet ac rydym yn aros am eu hymateb i'n pedwar ar bymtheg o argymhellion.

Yn ddiweddar, rydym wedi dechrau ar y gwaith o gwmpasu Ymchwiliad i Amgueddfa Caerdydd, a fydd eto'n gwneud ymgysylltu â rhanddeiliaid yn flaenllaw ac yn ganolog.

Yn ogystal, rydym wedi cynnal ymweliadau safle â'r Pentref Chwaraeon Rhyngwladol, Clwb Hwyllo Bae Caerdydd, a Chanolfan Ymwelwyr Parc Bute - hoffwn ddiolch i Aelodau'r Cabinet a swyddogion am gefnogi'r rhain ac aelodau Clwb Hwyllo Bae Caerdydd am eu hamser a'u croeso cynnes.

Mae ein rhaglen waith ar gyfer 2023-24 eisoes yn llenwi, gydag adroddiadau pellach i fod i gael eu cyhoeddi ar brosiectau mawr, Argae Parc y Rhath, Canolfan Hamdden Pentwyn ac Awdurdod Harbwr Caerdydd; fodd bynnag, byddem yn croesawu clywed eich awgrymiadau ar gyfer eitemau eraill i graffu arnynt.

Hoffwn gau drwy ddiolch i'm holl gydweithwyr ar y pwyllgor am eu hamser a'u hymrwymiad i sicrhau craffu cadarn ar feysydd sy'n aml yn heriol, Aelodau'r Cabinet a swyddogion am eu presenoldeb a'u cymorth wrth lywio ein craffu, a rhanddeiliaid, am eu cyfraniadau a'u mewnwleidiadau amhrisiadwy, gan alluogi'r pwyllgor i gael persbectif ehangach nag y byddai'n bosibl fel arall. Yn y byd heriol sydd ohoni, sy'n newid yn gyflym, mae craffu da yn rhoi cyfle i oedi, myfyrio, ymgynghori ac ystyried, gan helpu i ysgogi gwelliant, hybu democratiaeth ac, yn y pen draw, defnyddio ein hadnoddau prin yn y ffordd orau.”

Y Cyngorydd Peter Wong, Cadeirydd Pwyllgor Craffu'r Economi a Diwylliant

Cadeiryddion Craffu - Ein Safbwynt ni

“



“Ar ôl eistedd ar y Pwyllgor Craffu Amgylcheddol ers cael fy ethol yn 2017, mae'n ffrainc ysgrifennu'r datganiad hwn yn fy mlwyddyn gyntaf o fod yn y gadair. Mae'n anrhydedd mawr ac yn rôl lle'r wyf wedi ymrwmo i sicrhau bod lleisiau meinciau cefn pob plaid yn cael eu clywed.

Mae gennym gynrychiolaeth dda o ran yr amgylchedd. Cymysgedd o arbenigedd a chefnidiroedd gyda phob etholaeth yng Nghaerdydd yn cael llais a phob plaid etholedig yn cael ei chynnwys. Mae wedi bod yn wych croesawu wynebau cyfarwydd yn ôl i'r pwyllgor ond hefyd croesawu Aelodau newydd eu hethol, sydd eisoes yn dangos diddordeb brwd ac ymrwymiad i ysgogi gwelliant yn y meysydd allweddol yr ydym yn craffu arnynt. Rydym hefyd yn ffodus o gael budd cynrychiolydd o'r Cyngor Ieuencid, Shifa, ar y Pwyllgor.

Mae craffu yn hanfodol er mwyn sicrhau bod llywodraeth leol yn dryloyw, yn atebol ac yn agored, gan arwain at bolisiau a gwasanaethau cyhoeddus gwell; felly, mae Craffu llwyddiannus yn gofyn am ymgysylltu ac ymrwymiad gan Aelodau'r Cabinet, Cyngorwyr a Swyddogion ar bob cam o'r broses i sicrhau bod Craffu'n ychwanegu gwerth at waith y sefydliad yn ei rôl fel 'cyfaill beirniadol'.

Mae'r Pwyllgor hwn yn herio rhai o'r meysydd sydd o ddiddordeb mawr i'n dinasyddion. Y rhai sy'n aml yn sbarduno'r dadleuon mwyaf tanllyd ar y cyfryngau cymdeithasol, gwasanaethau y mae pob preswlydd yn eu defnyddio, yn cynnwys gwasanaethau ailgylchu a gwastraff a chynlluniau a polisiau trafndiaeth a phriffyrdd y Cyngor. Mae'r Pwyllgor hefyd yn goruchwyllo'r ffordd y mae'r Cyngor yn ymateb i'r Argyfwng Hinsawdd trwy gyflawni strategaeth Caerdydd Un Blaned a'r Argyfwng Natur.

Trwy gydol ein gwaith craffu, rydym wedi herio cynigion i sicrhau eu bod yn addas at y diben ac yn bodloni anghenion ein preswylwyr; rydym hefyd wedi gwahodd rhanddeiliaid ac arbenigwyr i rannu eu barn a'u gwybodaeth gyda ni i lywio ein hargymhellion.

Yn drawiadol, mae Aelodau'r Pwyllgor hefyd wedi cynhyrchu tri babi yn y flwyddyn ddinesig, sydd yn gorffod bod yn record! Croeso i'r babis Taran, Mali a Nye.”

Y Cyngorydd Owen Jones, Cadeirydd y Pwyllgor Craffu Amgylcheddol



Cadeiryddion Craffu - Ein Safbwynt ni



“

Fel Cadeirydd newydd Pwyllgor Craffu Adolygu Polisi a Pherfformiad mae'n bleser mawr gennyf arddangos gwaith gwasanaeth Craffu Caerdydd yn yr Adroddiad Blynyddol hwn ar gyfer 2022/23.

Yn ystod y flwyddyn rwyf wedi llywio gwaith y Pwyllgor i gynnwys cymysgedd o geisio sicrwydd ar swyddogaethau mewnol pwysig; fel strategaeth a rheolaeth ariannol, perfformiad y Cyngor, a pha mor effeithiol rydym yn cydweithio â'n partneriaid yn y Bwrdd Gwasanaethau Cyhoeddus; i dynnu sylw at faterion sydd o ddiddordeb mawr i'r cyhoedd, fel ariannu Neuadd Dewi Sant a threfniadau gwneud penderfyniadau ar gyfer Ymddiriedolaeth Elusennol Parc Maendy.

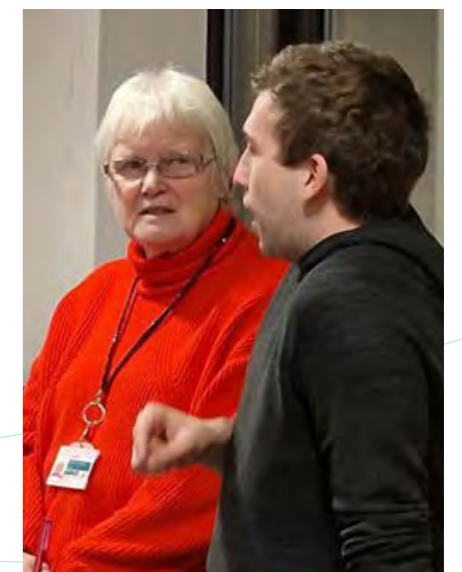
Mae holl Aelodau'r Pwyllgor hwn yn cael eu hethol yn arweinwyr lleol, gan gyfleu barn eu cymunedau, ac ychwanegu gwybodaeth amser real werthfawr i lywio'r broses o wneud penderfyniadau. Gyda sgiliau holi cryf, mae fy mhwyllgor wedi taflu goleuni ar wasanaeth Cyfathrebu a Chysylltiadau Allanol y Cyngor. Rydym wedi dylanwadu ar y gwaith sydd ar y gweill i gynhyrchu Strategaeth Cyfranogiad y Cyngor ac rydym wedi croesawu ymateb y sefydliad i'n hymchwil ar Weithio Hybrid. Bydd y ffordd y mae'r Cyngor yn paratoi i gefnogi ei weithlu yn y dyfodol yn ddiddordeb allweddol yn y flwyddyn i ddod.

Rwy'n credu y gall Craffu fod yn eiriolwr dros newid, gan ddod â'r holl bartïon ynghyd i ddarparu llais effeithiol ac annibynnol 360 gradd i ddylanwadu ar waith y Cabinet. Mae craffu'n fodel llywodraethu rhagorol wrth wneud penderfyniadau lleol. Mae ei aelodau'n cyflwyno

argymhellion ffurfiol ar gyfer gwella gwasanaethau i'r Cabinet. Nid dyna'r cyfan, rydym yn monitro'r ffordd y maent yn ymateb yn ofalus!

Hoffwn ddiolch yn ddiffuant i Aelodau'r Pwyllgor am eu hymroddiad, i Aelodau'r Cabinet ac i uwch swyddogion y mae eu cydweithrediad â Chraffu yn gwneud ein tasg yn un sydd o fudd i'r sefydliad ac i ddinasyddion Caerdydd. Rwy'n cymeradwyo'r adroddiad hwn fel tystiolaeth bod Caerdydd yn parhau i ddarparu Craffu effeithiol.”

Y Cynghorydd Joel Williams, Cadeirydd, Pwyllgor Craffu Adolygu Polisi a Pherfformiad



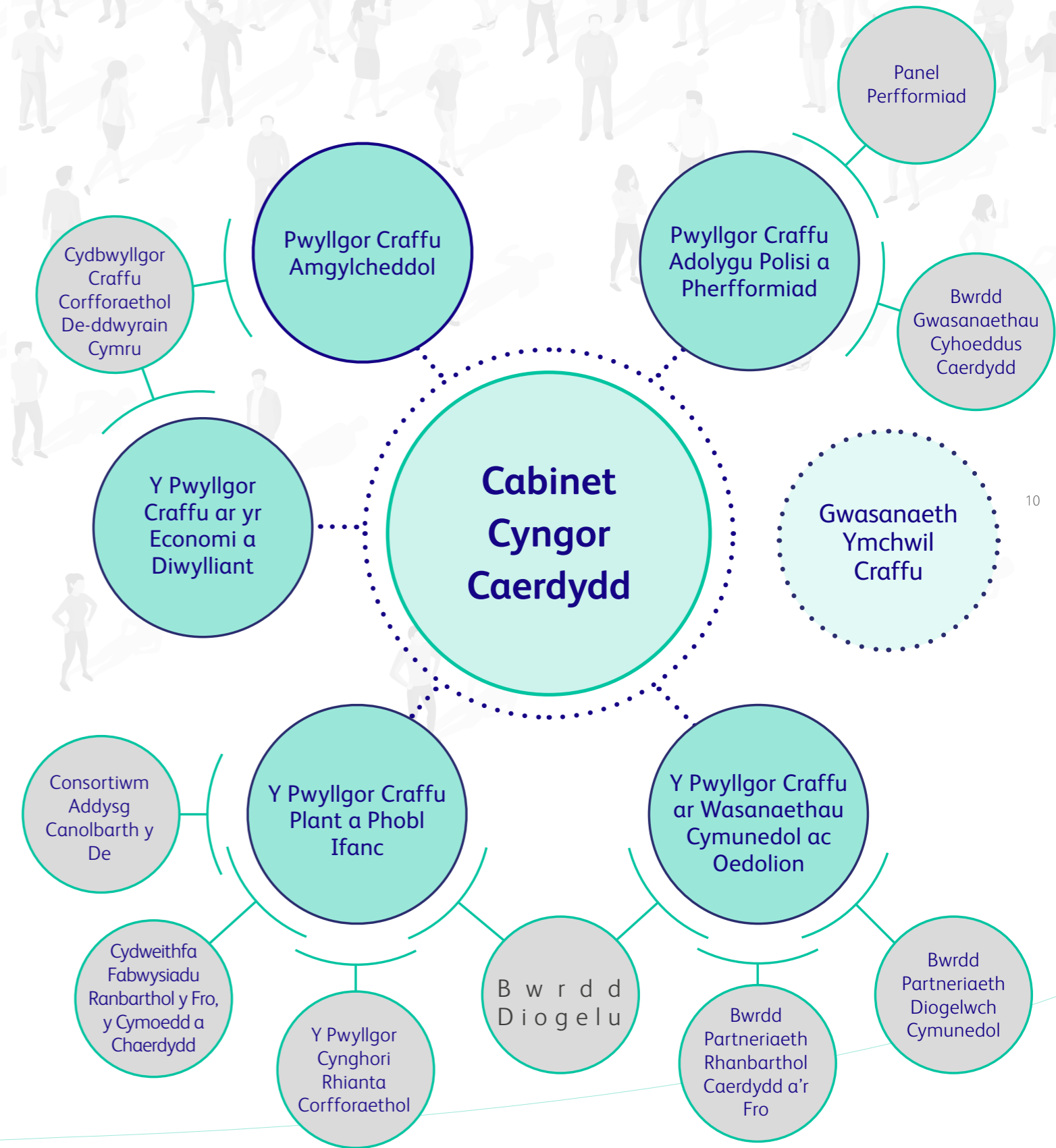
Ein rôl lywodraethu

Mae pum Pwyllgor Craffu Cyngor Caerdydd yn cyflawni cyfrifoldeb statudol a roddir ar awdurdodau lleol gan Lywodraethau'r DU a Chymru i adolygu a chraffu ar benderfyniadau a chymau gweithredu a gymerir gan y Cabinet mewn perthynas â darparu gwasanaethau, er mwyn gwella lles preswylwyr. Mae gennym hefyd gyfrifoldebau statudol amrywiol ar gyfer craffu ar bartneriaethau pwysig a sefydlwyd o dan ddeddfwriaeth Llywodraeth Cymru. Yn gryno, rydym yn taflu goleuni ar effeithiolrwydd gwaith partneriaeth lleol y mae'r Cyngor yn chwarae rhan flaenllaw ynddo.

Mae gan Bwyllgor Craffu Adolygu Polisi a Pherfformiad y Cyngor gyfrifoldeb statudol i graffu ar Fwrdd Gwasanaethau Cyhoeddus Caerdydd. Mae Pwyllgor Craffu Gwasanaethau Cymunedol ac Oedolion yn gyfrifol am graffu ar Fwrdd Partneriaeth Rhanbarthol Caerdydd a'r Fro ac mae ganddo ddyletswydd statudol i graffu ar benderfyniadau a wneir, neu gamau eraill a gymerir, ar faterion Trosedd ac Anrhefn, gan ymgysylltu â'r Bwrdd Partneriaeth Diogelwch Cymunedol.

Mae deddfwriaeth Llywodraeth Cymru a gyflwynwyd ym mis Ebrill 2021 wedi arwain at Fargen Ddinesig Prifddinas-Ranbarth Caerdydd yn dod yn Gyd-bwyllgor Corfforaethol De-ddwyrain Cymru. Mae gan y corff bwerau i gynorthwyo lles economaidd rhanbarthol ac mae'n gyfrifol am drafnidiaeth ranbarthol a chynlluniau datblygu strategol. Bydd cyd-bwyllgor craffu sy'n cynrychioli 10 awdurdod lleol yn dwyn i gyfrif ei benderfyniadau ac yn cysylltu â Phwyllgorau Craffu Economi a Diwylliant a'r Amgylchedd y Cyngor i oruchwylio cynnydd.

Mae pob Pwyllgor Craffu yn cynnwys 9 Aelod etholedig. Fodd bynnag mae gan y Pwyllgor Craffu Plant a Phobl Ifanc bedwar aelod cyfetholedig ychwanegol sy'n cynnwys dau gynrychiolydd riant-lywodraethwr, cynrychiolydd Catholig, a chynrychiolydd yr Eglwys yng Nghymru. Mae Pwyllgorau Craffu Plant a Phobl Ifanc, yr Economi a Diwylliant ac Amgylchedd yn cynnig sedd i gynrychiolwyr Cyngor Ieuentid Caerdydd, gan ychwanegu lleisiau ifanc i herio'r broses o wneud penderfyniadau.



Clywed gennyh...

Mae aelodau'r Pwyllgor Craffu yn awyddus i glywed barn a phryderon y rhai sy'n byw neu'n gweithio yng Nghaerdydd. Mae clywed gan breswylwyr, gweithwyr a chyflogwyr yn helpu i lywio gwaith craffu a gwella canlyniadau, gan sicrhau bod y Cyngor a'i bartneriaid yn darparu'r polisïau a'r gwasanaethau cywir er budd dinasyddion Caerdydd. Rydym ni'n gwneud hynny drwy wneud y canlynol:

- Cael ffurflenni 'Cysylltu â Ni' ar dudalennau gwe Craffu'r Cyngor, fel y gallwch rannu eich barn a'ch profiadau ac awgrymu pwnc ar gyfer craffu yn y dyfodol, sydd ar gael yma
- Ceisio deall barn a phrofiadau cwsmeriaid, defnyddwyr gwasanaethau a gofalwyr, gan ddefnyddio gweithdai, grwpiau ffoecs a chanlyniadau arolygon i gasglu adborth.
- Gwahodd partneriaid, cynrychiolwyr ac arbenigwyr allanol i gyfrannu tystiolaeth i ehangu ein dealltwriaeth a llywio ein trafodaethau.
- Cael gwasanaeth ymchwil annibynnol, ymroddedig i gasglu tystiolaeth gadarn rhanddeiliaid a/ neu dystiolaeth ddogfennol i lywio ein gwaith.
- Cael aelodau cyfetholedig ar ein Pwyllgor Craffu Plant a Phobl Ifanc, cynrychioli rhiant-lywodraethwyr, Esgobaethau Catholig, yr Eglwys yng Nghymru, ac aelodau cyfetholedig Cyngor Ieuencid Caerdydd ar y Pwyllgor hwn a Phwyllgor Craffu yr Economi a Diwylliant.
- Cwestiynu'r rhai sy'n gwneud penderfyniadau, rheolwyr ac arbenigwyr.
- Sicrhau tryloywder, drwy we-ddarlledu ein cyfarfodydd pwyllgor – defnyddiwch y ddolen hon i gael mynediad i we-ddarllediadau.

Mae rhai enghreifftiau o'n gwaith gyda rhanddeiliaid yn 2022/23 yn cynnwys y canlynol:

- I gefnogi'r Grŵp Gorchwyl Adferiad Economaidd ar ôl y Pandemig, cynhaliodd FSB Cymru arolwg pwrpasol, wedi'i dargedu o 25 o'u haelodau yng Nghaerdydd, i lywio eu sesiwn dystiolaeth a gwaith yr Ymchwiliad.
- Cynhaliodd Ymchwil Craffu hefyd arolwg pwrpasol yn targedu gweithwyr o bell, busnesau bach, a masnachwyr canol y ddinas, canolfannau lleol ac ardal Cwblhaodd cyfanswm o 34 o ymatebwyr yr arolwg ar-lein. Mae hyn yn

cynnwys 19 o weithwyr o bell, 3 unigolyn sy'n defnyddio manau cydweithio a 12 o berchnogion a masnachwyr busnesau bach.

- Talodd y Gwasanaethau Craffu am gael cynnwys cwestiynau sy'n berthnasol i'r Ymchwiliad hwn yn arolwg Holi Caerdydd y Cyngor, sydd ar gael i'r holl breswylwyr ei gwblhau. Roedd y cyfraddau ymateb yn amrywio yn ôl cwestiwn, o 1,035 o ymatebion i 3,588 o ymatebion
- Derbyniwyd 20 o gyflwyniadau drwy Safbwyntiau Craffu gan aelodau'r cyhoedd ynghylch cynigion Neuadd Dewi Sant.
- Fel rhan o Ymchwiliad Costau Byw PCGCO, gwahoddwyd 9 o randdeiliaid allanol allweddol i gyfrannu at yr ymchwiliad trwy fynychu bwrdd crwn manwl yn archwilio cynigion presennol y cyngor ac ymwybyddiaeth y cyhoedd o'r cymorth sydd ar gael. Yn ogystal, rhoddodd nifer o staff rheng flaen, a rheolwyr llinell eu barn hefyd ar gynigion gwasanaethau a meysydd i'w gwella i Aelodau'r Pwyllgor.
- Gwahoddwyd wyth o randdeiliaid allweddol i gyfrannu at Ymchwiliad i Ddigartrefedd Stryd yn y ddinas Gwahoddwyd 2 sefydliad allanol ond ni allent fod yn bresennol - yn hytrach fe wnaethant ymgysylltu â'r cyfarfod trwy ddarparu cyflwyniadau ysgrifenedig ar gyfer papurau'r cyfarfod. Cysylltodd 2 unigolyn (aelodau'r cyhoedd) â'r pwyllgor drwy roi cyfweiliadau o'u profiad gyda digartrefedd stryd – cafodd y cyfweiliadau hyn eu cynnwys ym mhapurau'r cyfarfod.

Yn gyffredinol, ymgysylltodd y Pwyllgorau Craffu ag amrywiaeth o bobl o bron i 70 o fusnesau a sefydliadau, yn lleol ac yn genedlaethol.

- Advanced Invasives Ltd
- Perchennog Busnes – Stryd Fawr Llandaf
- Perchennog Busnes - Heol Wellfield
- Yr Ymddiriedolaeth Garbon
- Cyngor ar Bopeth Caerdydd a'r Fro
- Undeb Credyd Caerdydd a'r Fro
- Gwasanaeth Cynhwysiant Iechyd Caerdydd a'r Fro
- Bwrdd Iechyd Prifysgol Caerdydd a'r Fro
- Clwb Hwyllo Bae Caerdydd – Staff ac Aelodau'r Bwrdd
- Bargen Ddinesig Prifddinas-Ranbarth Caerdydd
- Cymdeithas Ddinesig Caerdydd
- Banc Bwyd Caerdydd
- Cynghrair Llesiant y Dyfodol Caerdydd
- Bwrdd Gwasanaethau Cyhoeddus Caerdydd
- Chwaraeon Caerdydd, Prifysgol Metropolitan Caerdydd
- Cyngor Trydydd Sector Caerdydd
- Prifysgol Caerdydd
- Mannau Cynaliadwy Prifysgol Caerdydd
- Cyngor Ieuencid Caerdydd
- CAST (Canolfan Newid yn yr Hinsawdd a Thrawsnewid Cymdeithasol)
- Celsa Steel
- Consortiwm Addysg Canolbarth y De
- Cartrefi Cymunedol Cymru
- Uned Economi Greadigol/ Caerdydd Creadigol
- Crisis
- Cwrt Coworking, Llanisien
- Cymorth Cymru
- Comisiwn Dylunio Cymru
- Anabledd Cymru
- Alltudion ar Waith
- Diverse Cymru
- Dŵr Cymru
- EMWWAA (Menywod Lleiafrifoedd Ethnig Cymru)
- Bwyd Caerdydd
- FOR Cardiff (Cais Caerdydd)
- Cyfeillion y Ddaear Caerdydd
- FSB Cymru
- Comisiynydd Cenedlaethau'r Dyfodol Cymru
- GLL
- Sipsiwn a Theithwyr Cymru
- Huggard
- Rheolwr Deorfa, Stiwdio - Prifysgol De Cymru
- Panel Cynghori Ymddiriedolaeth Parc Maendy
- Cyfoeth Naturiol Cymru
- Oasis Caerdydd
- Penderfyniadau Cynllunio ac Amgylchedd Cymru
- Cymdeithas Swyddogion Cynllunio Cymru
- Prosiect Gwyrdd
- Renewables UK Cymru
- Resilience Sustainability
- Riverside Advice
- Sefydliad Cynllunio Trefol Brenhinol Cymru
- RSPB
- Gwasanaethau Rheoliadol a Rennir
- Shelter Cymru
- Heddlu De Cymru
- Sustrans
- Byddin yr Iachawdwriaeth
- The Wallich
- Ymddiriedolaeth Bywyd Gwyllt De a Gorllewin Cymru
- Town Square
- Viridor
- Cymru & Gogledd Iwerddon - RTPi
- Llywodraeth Cymru
- Gwasanaethau Ynni Llywodraeth Cymru a Partneriaethau Lleol
- Cymorth i Fenywod yng Nghymru
- CLILC
- YMCA

Sut y gallwch chi gymryd rhan..

Rydym wedi gwella tudalennau gwe Craffu i'w wneud yn haws i breswylwyr, gweithwyr a chyflogwyr gyfrannu at graffu. Mae tudalen 'Cymryd Rhan', fel y gall pobl sy'n byw neu'n gweithio yng Nghaerdydd rannu eu barn a'u profiadau ar y pynciau sy'n cael eu harchwilio, a gallant hefyd awgrymu pwnc ar gyfer craffu yn y dyfodol, drwy ddefnyddio ffurflenni 'Cysylltu â Ni' ar-lein. Mae tudalennau hefyd ar gyfer pob pwyllgor craffu, sy'n dangos pa bynciau y mae'r Pwyllgorau Craffu yn eu harchwilio - [tudalen y Pwyllgor Craffu](#).

Gallwch hefyd gymryd rhan trwy:

- Gyfrannu at ein hymgynghoriadau, arolygon, gweithdai a/ neu grwpiau ffoecs
- Cael eich gwahodd i fod yn aelod cyfetholedig o Bwyllgor Craffu. Yn y rôl hon, byddech yn gweithio ochr yn ochr ag Aelodau etholedig y Pwyllgor Craffu i gefnogi'r gwaith o ddatblygu ac adolygu polisïau'r Cyngor.

Os ydych chi'n byw ac yn gweithio yng Nghaerdydd, mae aelodau ein Pwyllgorau Craffu eisiau clywed gennyh. Bydd eich barn yn helpu i lywio'r pynciau y creffir arnynt a gwella perfformiad y Cyngor. Defnyddiwch y ffurflenni sydd ar gael ar-lein yn [Craffu Cymryd Rhan](#).

Gwranddo ar ein pobl ifanc...



Fel y nodwyd eisoes, mae cynrychiolwyr o Gyngor Ieuenctid Caerdydd yn eistedd ar y Pwyllgorau Craffu Plant a Phobl Ifanc, yr Economi a Diwylliant ac Amgylcheddol. Yn ogystal, bydd cynrychiolwyr hefyd yn cael eu gwahodd i Bwyllgorau Craffu Adolygu Polisi a Pherfformiad a Gwasanaethau Cymunedol ac Oedolion pan fydd eitemau perthnasol.

Mae cynrychiolwyr y Cyngor Ieuenctid yn chwarae rhan lawn yn y Pwyllgorau Craffu y maent yn rhan ohonynt. Maent wedi'u hyfforddi'n llawn, byddant yn gweithio gyda, ac yn cael cefnogaeth gan, y Cadeirydd Craffu a'r Aelodau, Swyddogion Craffu a hefyd eu mentoriaid yn y Tîm Dinas sy'n Dda i Blant. Anogir Aelodau'r Cyngor Ieuenctid i gymryd rhan yng ngwaith y Pwyllgor, ac mae hynny'n cynnwys nid yn unig gofyn cwestiynau i dystion, ond hefyd i gael mewnbwn i unrhyw waith y mae'r pwyllgor cyfan yn ei wneud. Maent yn chwarae rhan hanfodol yn sicrhau bod lleisiau plant a phobl ifanc yn cael eu clywed ym MHOB cyfarfod.

Felly, beth mae Cynrychiolwyr y Cyngor Ieuenctid yn ei feddwl o fod yn rhan o Bwyllgor Craffu? Dyma beth y gwnaethant ddweud wrthym...

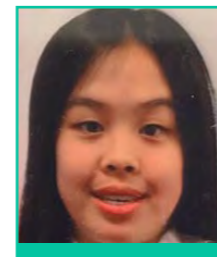


Shifa Shahzad

Helo, fy enw i yw Shifa Shahzad-Khan. Rwy'n 16 oed a fi yw aelod ieuengaf Pwyllgor Craffu Amgylcheddol Caerdydd. Mae bod ym maes Craffu wedi dysgu sgiliau gwerthfawr i mi. Mae'r aelodau eraill i gyd wedi bod yn groesawgar er gwaethaf fy niffyg profiad, ac mae'n anrhydedd i mi gynrychioli pobl ifanc yn y ddinas. Rwy'n ymwybodol y gall ein diddordebau gael eu hanwybyddu, felly rwy'n gwybod pa mor wych o gyfrifoldeb yw bod yn llais i bobl ifanc ledled y ddinas - i gynrychioli eu holl ddymuniadau a'u credoau. Bydd y profiad hwn yn sicr yn rhywbeth fydd yn aros gyda mi am weddill fy mywyd, gan fy helpu i fagu hyder yn siarad ag oedolion a'r rhai sy'n gwneud penderfyniadau a rhoi profiad angenrheidiol i mi.

Ar y cyfan, rwyf wedi mwynhau bod yn rhan o'r Pwyllgor Craffu, er fy mod wedi cael fy herio, ac rwy'n hynod ddiolchgar am yr holl help a'r hyfforddiant yr wyf wedi eu cael.

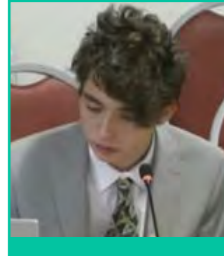
Diolch yn fawr, Shifa



Emily Gao

Helo, fy enw i yw Emily Gao, rwy'n 16 oed. Rwyf wedi caru pob rhan o fod ym maes craffu ar ran plant a phobl ifanc. Mae wedi gwneud i mi sylweddoli cryn dipyn. Byddwn i'n dweud ei fod wedi fy newid fel person mewn ffordd dda. Mae'n gyfle unwaith mewn oes i gael profiad o graffu. Ni allwn ddiolch digon i bawb am groeso mor gynnes i'r pwyllgor. Pan ddechreuais roedd hi'n anodd ond roedd yr hyfforddiant wnes i wedi fy helpu gymaint i fagu hyder a gallu gofyn cwestiynau. Mae'n rôl enfawr fel person ifanc i eistedd yno a dweud eich dweud am hyn i gyd. Fel person ifanc, rwyf am i bob person ifanc gael dweud eu dweud, i fynegi sut maen nhw'n teimlo mewn gwirionedd. Ar adegau rwy'n teimlo'r ofn, rwy'n teimlo pa mor fawr yw rôl hon ond os ydych am wneud gwahaniaeth mae'n rhaid i chi oresgyn yr ofnau hynny a dyna rydw i wedi'i wneud.

Diolch, Emily



Zack Hellard

Hoffwn ddechrau trwy ddweud bod gwasanaethu ar Bwyllgor Craffu'r Economi a Diwylliant wedi bod yn anrhydedd ac yn fraint mawr. Mae wedi bod yn wych gallu cynrychioli fy nghyfoedion, i weithio gyda'r rhai mewn llywodraeth leol i sicrhau nad yw'r agwedd ieuencid yn cael ei hanghofio a dysgu mwy am systemau'r economi a'r diwylliant sy'n sail i'n cymdeithas.

Mae Caerdydd, fel bob amser, yn ddinas wych i fyw, gweithio a threulio amser ynddi. Rwy'n falch o allu dod â chyfraniadau a syniadau ystyrlon i'r drafodaeth ynghylch dyfodol y ddinas gan anelu at fod yn Ddinas sy'n Dda i Blant gyntaf y DU. Bydd y cyflawniad hwn yn gam mawr ymlaen o ran diogelu safle Caerdydd fel 'Dinas Yfory' sy'n gwneud cenedlaethau'r dyfodol yn ganolog i gynlluniau gydol oes ar gyfer newid a thwf.

Er nad yw rhai o'r pynciau wedi bod yn hawdd eu trafod a chraffu arnynt, rwy'n hynod ddiolchgar i bob aelod o'r pwyllgor am fy nghoesawu â breichiau cynnes ac agored; yn enwedig y Cadeirydd, y Cyngorydd Peter Wong, ac Angela Holt, Prif y Swyddog Craffu, am eu cefnogaeth barhaus i ymgysylltu â phobl ifanc a sicrhau bod pob cyfarfod yn hygyrch i bawb waeth beth yw eu hoedran. Yn yr amgylchedd hwn, rwyf wedi gallu datblygu sawl gallu sy'n ymwneud â'r broses graffu gyda chymorth gan bawb sy'n gysylltiedig; gan gynnwys cyngorwyr a chynrychiolwyr o bob plaid wleidyddol.

Roedd sawl prosiect unigol, yn enwedig rhai'r Feloddrôm a Neuadd Dewi Sant yn arbennig o heriol; fodd bynnag, aeth y broses graffu i'r afael â phryderon dinasyddion yn ogystal â'r rhai sy'n gysylltiedig ac roedd y canlyniadau yn hynod fuddiol. Fe wnaeth yr achosion hyn hefyd fy ysbrydoli ymhellach i ymchwilio i hanes anhygoel Caerdydd, prosiectau parhaus eraill ac i weithio'n agosach gyda'r gymuned ar bryderon a materion lleol sy'n ymwneud â'u hardaloedd; yn enwedig glanhau strydoedd ac addysg.

Roedd y broses wirioneddol gan unigolion gwybodus sydd ag arbenigedd mewn gwneud penderfyniadau a'r gallu i graffu a herio ffactorau yn sicrhau bod yr opsiynau gorau ar gael ac yn glir cyn gwneud unrhyw benderfyniadau terfynol; sydd yn sicrhau mai dim ond y gorau mewn datblygiadau cymdeithasol ac economaidd a pholisi y mae dinasyddion Caerdydd yn eu derbyn.

“

“

Mae'r cyfraniadau hyn yn gweithio i'r bobl, gan sicrhau bod ystyriaethau ar gyfer plant a phobl ifanc yn ein cymuned yn cael eu gwneud. Rwy'n fodlon ac yn dawel fy meddwl bod Caerdydd ar y trywydd iawn i ddod yn Ddinas sy'n Dda i Blant UNICEF gyntaf y Deyrnas Unedig gyda chymorth pob aelod o'r cyngor i anelu at y targed mawreddog a gwerth chweil hwn.

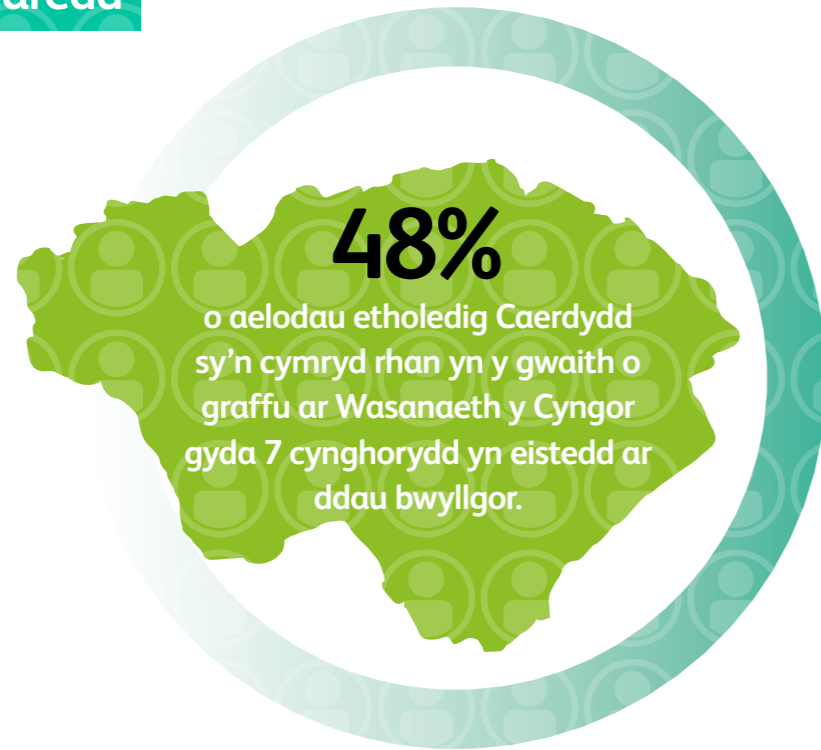
Hoffwn ddiolch hefyd i dîm Dinas sy'n Dda i Blant Caerdydd am y cyfle i gynrychioli ieuencid Caerdydd yn ogystal â chymorth i ddadansoddi'r gwir faterion sy'n wynebu ieuencid ym mhrifddinas Cymru a thu hwnt, gan sicrhau bod eu buddiannau'n cael eu gwarchod. Mae'r ymdrech hon hefyd wedi cael ei galluogi trwy fy ymgysylltiad ag aelodau ifanc o'r gymuned sy'n hynod gyffrous i ddysgu bod eu barn yn cael ei hystyried yn weithredol.

Gan edrych ymlaen at y flwyddyn nesaf o graffu, rwy'n gobeithio gweld yr un lefelau ymgysylltu ag a welwyd rhwng 2022-2023 gyda ffocws ychwanegol ar weithio'n agosach ac yn fwy cydlynol gyda'n gilydd fel aelodau o'r un bwrdd craffu.



Craffu ar Niferoedd

1 Gweithgaredd



Yn dilyn yr Etholiadau ym mis Mai 2022, cafodd preswylwyr Caerdydd eu cynrychioli gan **79 o gynghorwyr etholedig** ar draws 28 ward. O'r cynghorwyr hynny, **enwebwyd 45 gan eu pleidiau gwleidyddol i eistedd ar 5 pwyllgor craffu.** Mae pob pwyllgor craffu yn wleidyddol gytbwys sy'n adlewyrchu cydbwysedd y Cyngor Llawn. Yn holl bwysig, craffu yw pan fydd cynghorwyr yn cael eu hannog i roi her fel cyfaill beirniadol mewn maes anwleidyddol.

79 Cynghorydd Etholedig

38 aelod etholedig trawsbleidiol yn gysylltiedig â 5 pwyllgor craffu sy'n rhoi her cyfaill beirniadol i'r Cabinet

55 cyfarfod o bwyllgorau craffu, sy'n cynnwys grwpiau gorchwyl

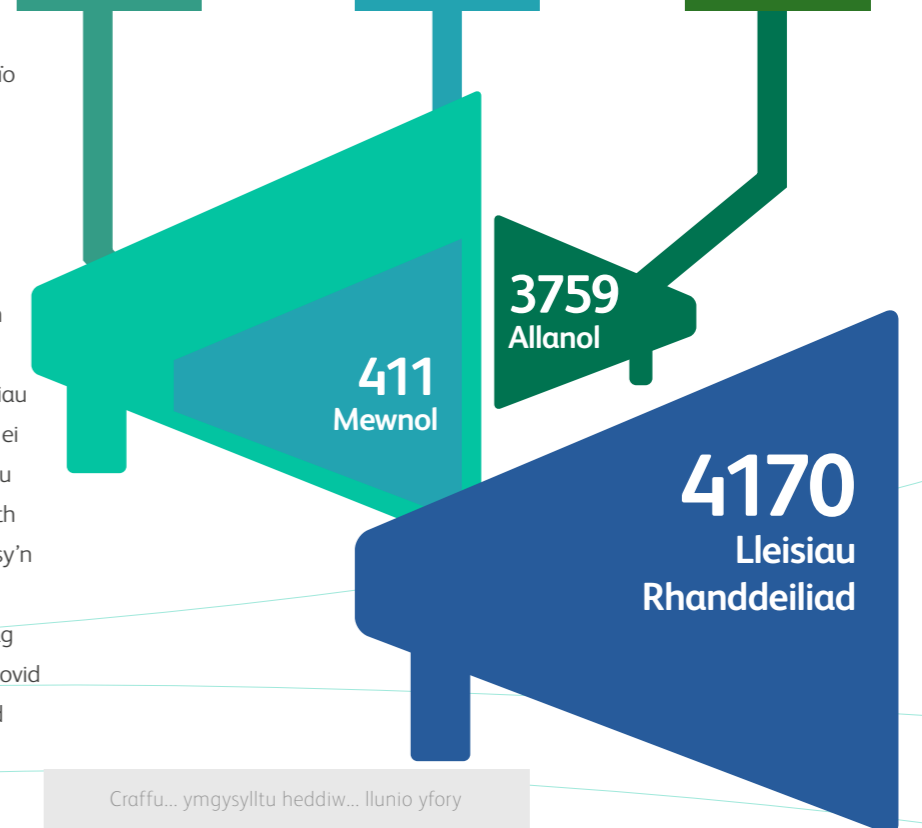
83
Eleni yn dilyn cyfarfodydd pwyllgorau craffu anfonwyd 83 llythyr yn gwneud argymhellion neu geisiadau.

2 Cyfranogiad

Nifer y Cyfranwyr Mewnol ac Allanol i gyfarfodydd Craffu

	Swyddogion y Cyngor	Aelodau'r Cabinet	Cyfranwyr Allanol
Cyfarfod y Pwyllgor	225	93	109
	+	+	+
Panel Perfformiad	14	4	-
	+	+	+
Gorchwyl a Gorffen	35	9	3635
	+	+	+
Cyfarfodydd Eraill	24	7	15
	298	113	3759

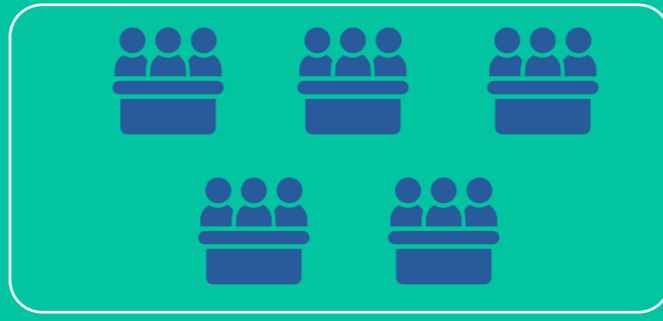
Mae craffu'n llwybr i'r cylch gwneud penderfyniadau ar gyfer llawer o randdeiliaid allanol. Rydym yn ymfalchïo mewn gofyn cwestiynau i'r bobl iawn, y rhai sydd â rhan yn y penderfyniad i'w wneud neu'r polisi sydd yn cael ei adolygu. Yn fewnol, gall rhanddeiliaid fod yn aelodau cabinet, uwch reolwyr a swyddogion y cyngor. Yn bwysig, rydym yn ceisio tystiolaeth gan ddefnyddwyr gwasanaethau a sefydliadau neu grwpiau allanol sydd â rhan yn y mater sy'n cael ei drafod. Eleni rydym wedi elwa ar gasglu profiadau uniongyrchol i lywio ein gwaith ac mae'r rhain yn cynnwys preswylwyr sy'n ymwneud â'r peilot ailgylchu ar wahân, perchnogion busnes mewn perthynas ag adferiad economaidd ar ôl pandemig Covid a phobl sydd â phrofiad o ddiartrefedd stryd.



Gweddarlledu Safbwyntiau Pwyllgorau Craffu

Mae ymrwymiad Cyngor Caerdydd i roi cipolwg llawn i randdeiliaid ar y ffordd y mae'n gwneud penderfyniadau yn parhau i dyfu. Er bod nifer y cyfarfodydd sydd ar gael i'w gweld yn 2022/23 wedi gostwng 16%, cynyddodd y cyfraddau gwyllo 38% a chynyddodd cyfanswm yr amser gwyllo 18% hefyd. Gallwch ddod o hyd i'r holl bwyllgorau craffu a ddarllidir yn gyhoeddus ar wefan y Cyngor drwy [glicio yma](#).

Eleni cynyddodd maint y gwyllo o ran Craffu dros 40%



Cynnydd o 38% yn yr amser gwyllo

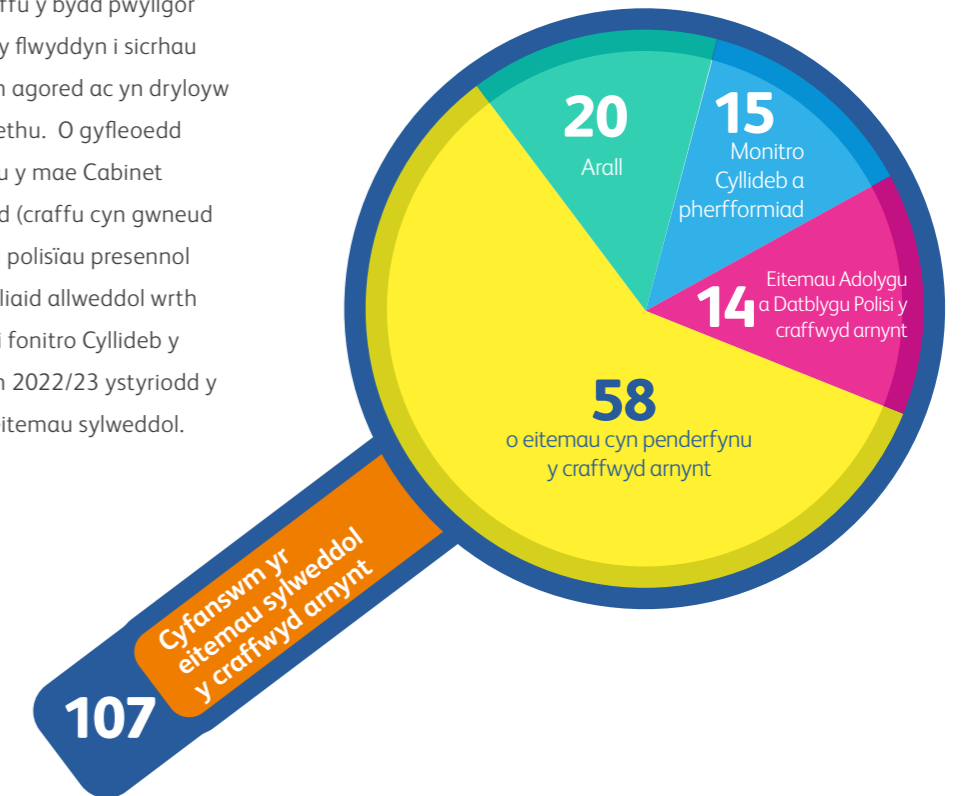
Gwe-ddarlledu 43 o Gyfarfodydd Craffu



3 Allbwn

Graddfa ac amrywiaeth yr eitemau y craffwyd arnynt

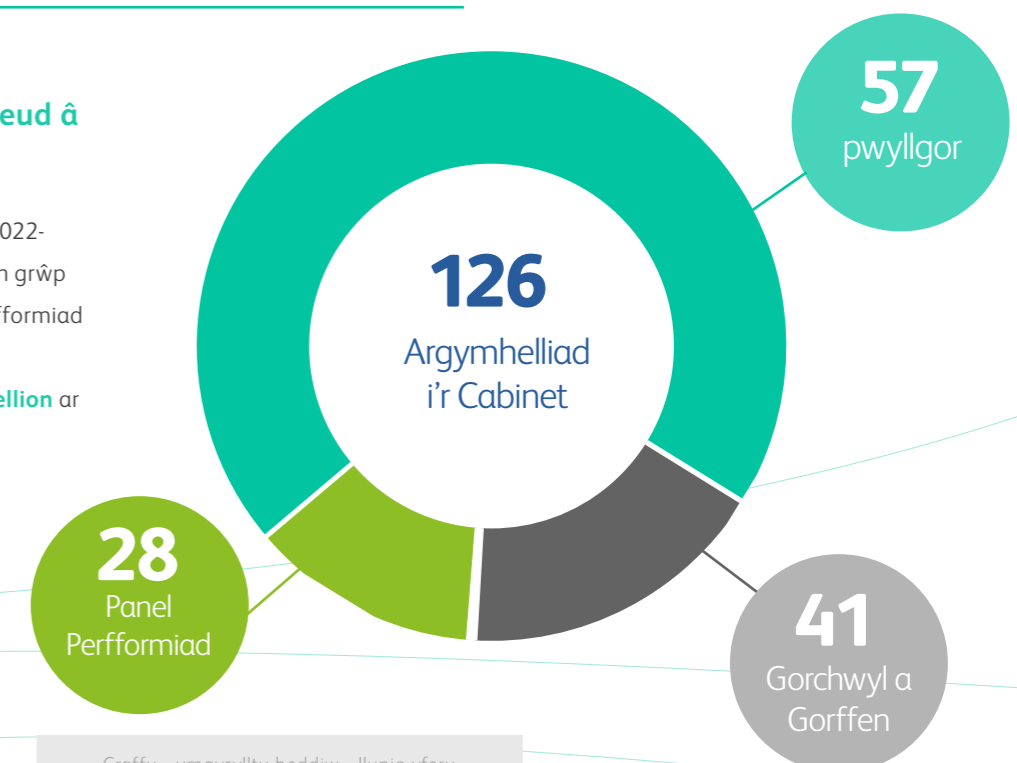
Mae llawer o fathau o graffu y bydd pwyllgor yn ymgymryd â hwy dros y flwyddyn i sicrhau atebolrwydd llawn, bod yn agored ac yn dryloyw o ran trefniadau llywodraethu. O gyfleoedd i archwilio penderfyniadau y mae Cabinet Caerdydd ar fin eu gwneud (craffu cyn gwneud penderfyniadau), adolygu polisiâu presennol a gweithredu fel rhanddeiliaid allweddol wrth ddatblygu polisi newydd, i fonitro Cyllideb y Cyngor a'i berfformiad. Yn 2022/23 ystyriodd y Pwyllgorau Craffu 107 o eitemau sylweddol.



Argymhellion Craffu

Mae craffu yn ymwneud â gwella!

Felly, yn dilyn ein gwaith yn 2022-23, boed yn bwyllgor llawn, yn grŵp gorchwyl llai neu'n banel perfformiad traws-bwyllgor, **gwnaethom gyfanswm o 126 o argymhellion** ar gyfer gwella i'r Cabinet.



Sylwedd

Mewn ymgais i feintoli 'gwerth' y craffu a'r argymhellion a wnaed, dyfeisiwyd tabl sgorio sy'n cyfrifo 'pwysigrwydd' yr argymhellion a wnaed yn seiliedig ar arwyddocâd y pwnc/polisi a lefel y newid a argymhellir.

Mae arwyddocâd y polisi yn cael sgôr o 1, 2 neu 3 (bach, canolig, mawr) ac fe'i pennir gan a yw'n bolisi ynddo'i hun neu wedi'i gynnwys mewn polisiâu corfforaethol allweddol.

Mae lefel y newid yn cael ei sgorio mewn ffordd debyg, 0, 1, 2 neu 3 (dim newid, newid bach, newid canolig, newid mawr), yna caiff y ddaau sgôr eu lluosu.

Mae hyn yn ein helpu i werthuso'r mathau gwahanol o weithgarwch a wnaed.

Yn 2022/23 sgoriodd ein gwaith craffu ar eitemau cyn penderfynu lle gwnaed argymhellion 4.6, ac yn yr un modd, sgoriodd adolygu a datblygu polisi 4.7, gyda Monitro perfformiad a chynnydd yn sgorio ychydig yn llai gyda 4.3, ond y gweithgaredd craffu mwyaf 'effeithiol' yw ein Hymholiadau Gorchwyl a Gorffen, sydd yn cael sgôr o 6.



Cyfleoedd Hyfforddiant

Yn dilyn etholiadau llywodraeth leol 2022, croesawodd craffu gyfoeth o Aelodau Etholedig, Cyfetholedig, a chynrychiolwyr pobl ifanc newydd i'w pwyllgorau.

Er mwyn cefnogi Aelodau'r Pwyllgor yn eu rôl graffu, darparwyd y cyfleoedd hyfforddiant craffu penodol canlynol:

- Cyflwyniad i Graffu.
- Hyfforddiant Cadeiryddion Craffu
- Beth sy'n Gwneud Craffu Effeithiol?

Cynlluniwyd yr holl sesiynau hyfforddi i fod yn rhyngweithiol, gan roi cyfle dysgu pleserus a gwerth chweil i'r rhai a fynychodd.



Roedd y cyrsiau'n cynnig dealltwriaeth gychwynnol, neu wedi'i hadnewyddu, o rôl, gwerth a phwrpas proses lywodraethu'r cyngor. Ynghyd â'r sgiliau penodol sydd eu hangen i gadeirio, arwain a chyflawni craffu effeithiol.

Y 'Cadeiryddion Craffu' a 'Beth Sy'n Gwneud Craffu Effeithiol?' Ariannwyd cyrsiau hyfforddi gan y Rhaglen Datblygu Aelodau, ac felly manteisiwyd ar ddarpariaeth ac arbenigedd hwyluswyr allanol.

Yn ogystal, cyn dechrau cyfarfodydd craffu ffurfiol, cynhaliodd pob Pwyllgor Craffu sesiynau 'Cyflwyno', gan ganiatáu i'r Cadeiryddion newydd, ac Aelodau eu Pwyllgor gyfarfod, derbyn trosolwg o'u pwyllgor a'i gyfrifoldebau, ac ymgysylltu â'r meysydd gwasanaeth sy'n adrodd iddynt.

Cynigiwyd pecyn 'Croeso i Graffu' i holl Aelodau'r Pwyllgor Craffu hefyd, a oedd yn rhoi gwybodaeth fanwl am eu pwyllgor, ynghyd â mewnwleidiad i'r sgiliau sydd eu hangen i gynnal gwaith craffu effeithiol. Cafodd y pecynnau gwybodaeth dderbyniad da gan Aelodau'r Pwyllgor, gan roi pwynt cyfeirio hygyrch iddynt ei ddefnyddio trwy gydol eu hamser ar bwyllgor craffu.

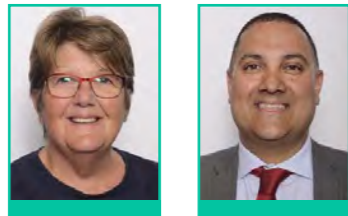
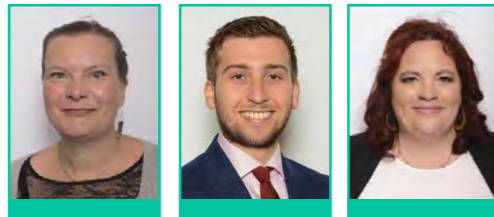
Un o amcanion sylfaenol craffu yw ysgogi gwelliant parhaus, ac mae cyflawni hyn yn dechrau o'r tu mewn. O'r herwydd, wrth edrych i'r dyfodol, bydd craffu'n parhau i fod yn ymrwymedig i gynnig cyfleoedd dysgu a datblygu perthnasol a gwerth chweil i'w Aelodau'r Pwyllgor yn ôl yr angen.

Pwyllgor Craffu Plant a Phobl Ifanc

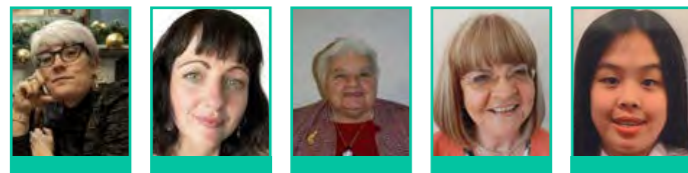
Ein Haelodaeth



Y Cyngorydd Lee Bridgeman
(Cadeirydd)



Cyngorwyr Claudia Boes, Calum Davies, Grace Ferguson-Thorne, Robert Hopkins, Heather Joyce, Sian-Elin Melbourne, Elaine Simmons a Kanaya Singh



Aelodau Cyfetholedig: Bridgid Corr (Cynrychiolydd Rhiant-lywodraethwr), Celeste Lewis (Cynrychiolydd Rhiant-lywodraethwr), Carol Cobert (Cynrychiolydd yr Eglwys yng Nghymru), a Patricia Arlotte (Cynrychiolydd Catholig) a Chynrychiolydd y Cyngor Ieuenctid: Emily Gao

Ein diben

- Rydym yn gweithio i wella gwasanaethau a pholisïau'r Cyngor ym maes plant a phobl ifanc, sy'n cynnwys Ysgolion; Gwasanaethau Cymdeithasol Plant; Gwasanaethau Ieuenctid a Chyfiawnder; a gwasanaethau cymorth perthnasol (Gwasanaethau Addysg a Chymorth Ysgolion ac ati)
- Rydym yn monitro effeithiolrwydd pwy mae'r Cyngor yn gweithio gyda nhw yn y maes hwn, gan gynnwys sut mae adnoddau'n cael eu gwario;
- Rydym yn sicrhau bod Polisiâu allweddol y Cyngor yn y maes hwn, fel Gweledigaeth Caerdydd 2030 ar gyfer Dysgu ac Addysgu; Rhaglen Ysgolion yr 21ain Ganrif; Strategaeth Comisiynu Gofal Cymdeithasol a'r Strategaeth Rhianta Corfforaethol yn cael eu datblygu a'u rhoi ar waith; ac
- Rydym yn gwneud argymhellion i'r rhais yn gwneud penderfyniadau'r Cyngor i wella perfformiad a darparu gwasanaethau.

Ein Cyflawniadau

Yn ystod y flwyddyn ddiwethaf, parhaodd y Pwyllgor i fonitro dau faes gwaith allweddol - **y Gwasanaeth Cyfiawnder Ieuenctid ac Ymateb ac Adferiad Ysgolion/Addysg ar ôl y Pandemig**. Yn ogystal, blaenoriaethodd y Pwyllgor nifer o bynciau pellach i'w hystyried, sef Effaith dileu elw Llywodraeth Cymru o Ofal; Ymgysylltiad a Chyfranogiad Plant a Phobl Ifanc; datblygiadau mewn perthynas ag Arloesi mewn Gwasanaethau Plant; y Cwricwlwm Newydd; a Darpariaeth Ieuenctid yng Nghaerdydd.

Yn ystod 2022/23 mae'r Pwyllgor hefyd wedi cynnal y gwaith craffu cyn penderfynu ar nifer o adroddiadau'r Cabinet yn ymwneud â chynigion trefniadaeth ysgolion (cyn sefydlu'r Grŵp Gorchwyl a Gorffen – gweler isod); strategaeth digonolrwydd gofal plant; cynnal Asiantaeth Mabwysiadu Genedlaethol; ac ymrwymadau i ofalwyr di-dâl. Mae wedi ystyried Adroddiad Blynyddol Gwasanaethau Cymdeithasol yr Awdurdod Lleol, Adroddiad Blynyddol Consortiwm Mabwysiadu'r Fro, y Cymoedd a Chaerdydd a'r Strategaeth Rhianta Corfforaethol.

Yn chwarterol, mae'r Pwyllgor yn monitro **perfformiad Gwasanaethau Plant** ar gyfer plant sy'n derbyn gofal, plant mewn angen, y gwasanaeth cyfiawnder ieuenctid a staffio. Mae'r Pwyllgor yn gofyn yn rheolaidd am eglurhad ar feysydd sy'n peri pryder a disgwyliadau ar gyfer gwella, yr ymatebwr iddynt bob amser.

Cynllunio Trefniadaeth Ysgolion – Hysbyswyd Aelodau PCPPI, yn ystod 2022/23, y byddai nifer fawr o gynigion Cynllunio Trefniadaeth Ysgolion (CTY) yn cael eu cyflwyno fel eitemau cyn penderfynu. Rhoddwyd trosolwg i Aelodau PCPPI o nifer yr Eitemau CTY a drefnwyd, ac roedd yn amlwg ei bod yn debygol y byddai Eitemau CTY yn amlwg ar agendâu ffurfiol, a byddai'r Pwyllgor yn gyfyngedig i'r hyn y gallent graffu arno. Cytunodd y Cadeirydd i edrych ar yr opsiynau sydd ar gael i'r Pwyllgor, ac mewn ymgynghoriad ag Aelodau PCPPI, y Dirprwy Arweinydd a'r Aelod Cabinet dros Addysg, y Cyfarwyddwr Addysg a Dysgu Gydol Oes, Cyfarwyddwr Cynllunio Trefniadaeth Ysgolion a Phennaeth y Gwasanaethau Democratiaid, fod Grŵp Gorchwyl a Gorffen treigl yn cael ei sefydlu ar gyfer y flwyddyn bresennol, i alluogi cynigion unigol i gael eu hystyried y tu allan i'r Pwyllgor ffurfiol, gydag adroddiadau misol gan y Grŵp Gorchwyl a Gorffen yn cael eu hadrodd i'r prif bwyllgor. Hyd yn hyn, mae'r dull hwn wedi gweithio'n llwyddiannus iawn a bydd yn parhau i redeg am weddill y flwyddyn ddinesig.

Ymchwiliad Pobl ifanc sy'n cael addysgu heblaw yn yr Ysgol (AHY) a pha ffactorau allai eu harwain at ddod yn agored i niwed trwy gamfanteisio troseddol – mae'r Pwyllgor hefyd wedi cychwyn Ymchwiliad manwl ar y mater uchod fydd yn digwydd dros y 12 - 18 mis nesaf. Mae'r Ymchwiliad yn cynnwys edrych ar y mathau o bobl ifanc a allai fod yn agored i gamfanteisio (e.e. y rhai ar amserleni llai; NEETS; pobl sy'n gadael gofal ac ati); a pha fesurau a gwasanaethau sydd ar waith i leihau'r camfanteisio (e.e., proses Bontio'r Rhai sy'n Gadael Gofal; diogelu cyd-destunol darpariaeth gofleidiol ar gyfer plant a phobl ifanc A'U teuluoedd; Ymrwymiad Caerdydd; Gwasanaethau i Mewn i Waith; prentisiaethau ac ati).



Pwyllgor Craffu'r Gwasanaethau Cymunedol ac Oedolion

Ein Haelodaeth



Y Cyngorydd Bablin Molik (Cadeirydd)



Cynghorwyr Ali Ahmed; Saleh Ahmed, Mike Ash-Edwards, Claudia Boes, Sue Lent, Margaret Lewis, Peter Littlechild Mary McGarry.

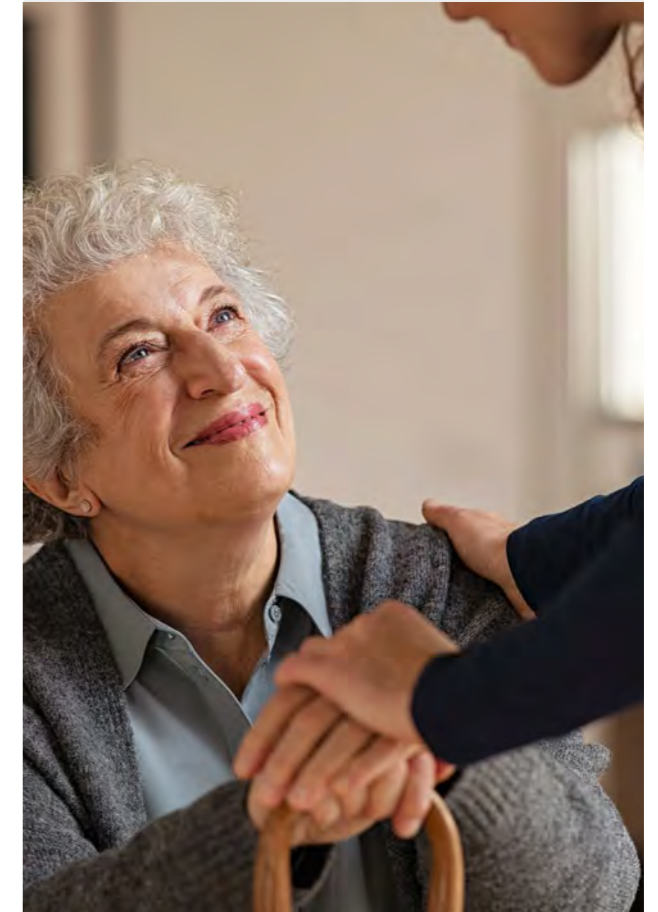
Ein diben

- Mae Pwyllgor Craffu'r Gwasanaethau Cymunedol ac Oedolion yn gweithio i wella gwasanaethau a pholisïau'r Cyngor ym meysydd gwasanaethau cymunedol ac oedolion. Mae hyn yn cynnwys materion yn ymwneud â thai, adnewyddu cymdogaethau, diogelwch cymunedol, iechyd meddwl, gwasanaethau cymunedol a gofal cymdeithasol i oedolion.
- Mae'r Pwyllgor hefyd yn gweithredu fel Pwyllgor Craffu Trosedd ac Anhrefn y Cyngor, gan adolygu'r camau a gymerwyd gan y Bartneriaeth Diogelwch Cymunedol i fynd i'r afael â throsedd ac anhrefn yn lleol.
- Rydym yn monitro effeithiolrwydd pwy mae'r Cyngor yn gweithio gyda nhw, ei lefelau perfformiad, sut mae adnoddau'n cael eu gwario, effeithiolrwydd y mesurau sydd ar waith ac yn ceisio nodi meysydd posibl i'w gwella.

Ein Cyflawniadau

Mae costau byw yn y DU wedi bod yn cynyddu ers dechrau 2021. Gyda chefnidir o ansicrwydd parhaus, mae hwn yn broblem, sy'n effeithio ar lawer o drigolion Caerdydd, os nad pob un. I gydnabod ei mynychder, ymrwymodd Pwyllgor Craffu'r Gwasanaethau Cymunedol ac Oedolion i archwilio cynigion cymorth y cyngor. Felly, mewn ymgynghoriad â gweithrediaeth y cyngor, staff rheng flaen a rhanddeiliaid allanol allweddol fel Llywodraeth Cymru, Cyngor ar Bopeth Caerdydd a'r Fro a Diverse Cymru, asesodd yr Aelodau y galw cyffredinol a chapasiti gwasanaethau'r cyngor. Ynghyd ag ymwybyddiaeth gymunedol o'r cynlluniau, a'u hygyrchedd cyffredinol. Daeth y gwaith i ben gyda 10 argymhelliad yn cael eu cyflwyno i Gabinet y cyngor. Roedd yr argymhellion a wnaed yn amrywio o gynigion i symleiddio prosesau a dulliau mewnol i wneud y gorau o adnoddau cyfredol a chaniatáu mwy o hyblygrwydd o ran darparu gwasanaethau.

- Trwy gydol y flwyddyn, parhaodd y pwyllgor i gadw golwg ar y cyd-destun presennol, ac i gydnabod y gwrthdaro dinistriol ar draws y byd, neilltuodd amser penodol i asesu cymorth y cyngor i ffoaduriaid a cheiswyr lloches. Gydag asesiad y pwyllgor unwaith eto'n cael ei ategu a'i gryfhau trwy gysylltu ag elfennau allanol. Roedd llawer o bryderon y pwyllgor y tu allan i reolaeth y cyngor, a daeth yn amlwg i'r Aelodau; mae cydraddoldeb ar draws pob cynllun cymorth yn hanfodol; a rhaid ysgogi hyn trwy degwch yn y trefniadau ariannu a ddarperir i'r Cyngor. Cadarnhaodd gwaith y pwyllgor fod gwasanaethau'r cyngor a'r trydydd sector yn wynebu galw sylweddol a phwysau capasiti, ac felly archwiliodd yr Aelodau a chynnig awgrymiadau ar wella trefniadau partneriaeth a phwysleiswyd yr angen i sicrhau bod model hyfforddi amlasiantaethol, sy'n ystyriol o drawma ar waith ar gyfer y staff sy'n darparu gwasanaethau cymorth. Croesawodd y pwyllgor y gwaith y mae'r cyngor yn ei wneud yn y maes gwasanaeth hwn a bydd yn parhau i fonitro a chefnogi'r maes gwasanaeth yn agos wrth iddo fynd rhagddo.
- Mae'r angen am dai yn y ddinas yn parhau i godi ac yn ystod y flwyddyn, cafodd yr Aelodau wybod bod y galw am wasanaethau digartrefedd y cyngor ar lefelau digynsail. O'r herwydd, ceisiodd yr Aelodau ystyried y maes gwaith hanfodol ond amlochrog hwn, gan ganolbwyntio ar y llwybrau llety a chymorth i'r rhai ag anghenion cymhleth. Er mwyn llywio eu gwaith, clywodd yr Aelodau farn a phrofiad y rhai oedd, neu sydd, yn ddigartref ar y stryd. Ymgysylltwyd â nifer o sefydliadau gan gynnwys Byddin yr Iachawdwriaeth, Crisis, Shelter Cymru, The Wallich a Chanolfan Huggard ynghyd â rheng flaen y cyngor, y bwrdd iechyd a staff yr heddlu sy'n cefnogi unigolion yn uniongyrchol.
- Yn ogystal, yn ystod y flwyddyn, mae'r pwyllgor wedi parhau i fonitro perfformiad ac ansawdd y gwasanaethau ym maes gwasanaethau oedolion a chymunedol yn agos; mae wedi asesu ymrwymadau'r cyngor i ofalwyr di-dâl; wedi gwerthuso ymateb y cyngor i Ddeddf Rhentu Cartrefi (Cymru); wedi cyfrannu at reolaeth y cyngor o systemau talu uniongyrchol ac wedi archwilio nifer yr achosion o ymddygiad gwrthgymdeithasol ledled Caerdydd.

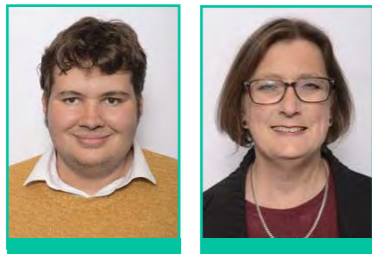
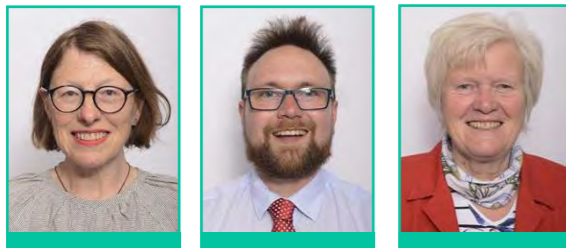


Pwyllgor Craffu'r Economi a Diwylliant

Ein Haelodaeth



Y Cynghorydd Peter Wong (Cadeirydd)



Cynghorwyr Rodney Berman, Catriona Brown-Reckless, Stephen Cunnah, Jane Henshaw; Peter Huw Jenkins, Helen Lloyd Jones, Dan Naughton, Leonora Thomson



Cynrychiolydd y
Cyngor Ieuencid
Zack Hellard

Ein diben

- Mae'r Pwyllgor Craffu'r Economi a Diwylliant yn sbarduno gwelliant ar draws datblygu economaidd, adfywio, parciau, hamdden, chwaraeon, llyfrgelloedd, hybiau, diwylliant, digwyddiadau a thwristiaeth.
- Rydym yn dwyn i gyfrif y rhai sy'n gyfrifol, er mwyn sicrhau bod penderfyniadau'n dryloyw ac yn iawn i Gaerdydd.
- Rydym yn gwrandao ar bobl sy'n byw ac yn gweithio yng Nghaerdydd, gan ddefnyddio eu barn a'u profiadau i lywio ein gwaith craffu er mwyn helpu i sicrhau bod y Cyngor a phartneriaid yn darparu'r gwasanaethau cywir i ddinasyddion.
- Rydym yn gwneud argymhellion i wella'r defnydd o adnoddau, perfformiad a darparu gwasanaethau.

Ein Cyflawniadau

- **Llunio Adferiad Economaidd Caerdydd ar Ôl y Pandemig** – Yn ymwybodol o'r newid ym mhatriau gwaith a manwerthu, defnyddiodd yr Aelodau arolwg Holi Caerdydd, arolwg Ymchwil Craffu, arolwg gan FSB Cymru, a sesiynau tystiolaeth wyneb yn wyneb i ofyn am farn ar sut y gallai'r Cyngor helpu, gan gofio ei adnoddau cyfyngedig. Clywodd yr aelodau gan unigolion a darparwyr o bell a chydweithwyr, busnesau bach, artistiaid annibynnol, masnachwyr mewn canolfannau lleol ac ardal, busnesau canol y ddinas, preswylwyr, a chyrrff allweddol gan gynnwys Caerdydd Creadigol, Caerdydd Am Byth a Sefydliad Cynllunio Trefol Brenhinol Cymru. Bu'r aelodau hefyd yn archwilio'r cysyniad o ddinas 15 munud, gyda'r bwriad o ddysgu gwersi o'r ffordd y mae hyn wedi cael ei gymhwyso mewn manau eraill. Gwnaeth yr Ymchwiliad 19 o argymhellion, gan ganolbwyntio ar y ffordd orau i symud ymlaen ar y ddinas 15 munud a sut i ymateb i feysydd penodol a amlygwyd gan randdeiliaid. Cyflwynwyd yr adroddiad i'r Cabinet ym mis Mawrth 2023 a disgwyli'r ymateb ffurfiol i'r argymhellion.
- **Cefnogi ymgysylltu â'r cyhoedd** – Yn ogystal â galluogi'r cyhoedd i ymgysylltu â'u Hymchwiliad, ymatebodd y Pwyllgor yn gadarnhaol i geisiadau i annerth y Pwyllgor. Ar y ffordd arfaethedig ymlaen ar

gyfer Neuadd Dewi Sant, derbyniodd yr Aelodau gyflwyniad gan Gymdeithas Ddinesig Caerdydd ac 20 o gyflwyniadau a wnaed gan aelodau o'r cyhoedd trwy Safbwyntiau Craffu. Yn ogystal, derbyniodd yr Aelodau ddeiseb ac anerchiad gan Gymdeithas Ddinesig Caerdydd ar opsiwn ymgynghori ar gyllideb Amgueddfa Caerdydd. Derbyniodd Aelodau'r Pwyllgor sylwadau ysgrifenedig hefyd gan AWEN@thelibrary, Grŵp Elusen Llyfrgell yr Eglwys Newydd, a grŵp ymgyrchu Save Maindy Velodrome.

- **Paratoi i Graffu** – i gydnabod bod 8 o bob 9 aelod o'r pwyllgor yn newydd i'r pwyllgor, mynychodd yr Aelodau sesiynau briffio cyfrinachol ar Glanfa'r Iwerydd, Canolfan Red Dragon, yr Arena Dan Do a'r Pentref Chwaraeon Rhyngwladol, a sesiwn friffio ar y cynnydd o ran gweithredu'r Strategaeth Rhandiroedd, cefnogi Dinas Parc Cenedlaethol, a mynd i'r afael â'r meysydd y cytunwyd arnynt gan y cynnig blaenorol i'r Cyngor ar 'Wneud Caerdydd yn Iachach, yn Wyrddach ac yn Fwy Gwyllt'. Bu aelodau hefyd yn ymweld â Chlwb Hwyllo Bae Caerdydd, safle'r Pentref Chwaraeon Rhyngwladol, a Chanolfan Treftadaeth Parc Bute.
- **Craffu ar Brosiectau Mawr** – Craffodd yr Aelodau ar gamau nesaf prosiectau adfywio, gan gynnwys Bae Caerdydd, y Pentref Chwaraeon Rhyngwladol gan gynnwys y Llawr Sglefrio, Glanfa'r Iwerydd, Canolfan Red Dragon a Llanrhymni. Argymhellodd yr Aelodau y dylid gwneud cymaint o wybodaeth nad yw'n gyfrinachol â phosibl yn gyhoeddus, er mwyn rhoi mynediad i randdeiliaid sydd â diddordeb a'r cyhoedd yn gyffredinol.
- **Cronfa Ffyniant Gyffredin (CFFG)** – Craffodd yr Aelodau ar y dull o gael gafael ar arian y CFFG, yn cynnwys prosiectau arfaethedig a threfniadau llywodraethu, ac archwilio sut y bydd arian y CFFG yn cael ei ddefnyddio i fynd i'r afael ag anghydraddoldebau trwy weithio'n synergyddol â chynlluniau presennol.
- **Neuadd Dewi Sant** – Neilltuodd yr Aelodau sawl awr i graffu ar gynigion ar reoli Neuadd Dewi Sant yn y dyfodol. Trafododd yr aelodau gyflwyniadau ysgrifenedig gan aelodau'r cyhoedd a derbyniwyd datganiad gan Gymdeithas Ddinesig Caerdydd. Gwnaeth yr aelodau bedwar argymhelliad, a derbyniwyd tri ohonynt yn llawn gan y Cabinet, gyda'r argymhelliad sy'n weddill yn cael ei dderbyn yn rhannol. Arweiniodd y rhain at yr adroddiad acwsteg arbenigol yn cael ei wneud yn gyhoeddus, rhywbeth yr oedd randdeiliaid â diddordeb wedi gofyn amdano.

• **Meysydd Chwarae / Ardaloedd Chwarae** – Trafododd yr Aelodau adnewyddu meysydd chwarae ac ardaloedd chwarae ar draws y ddinas, gan nodi'r ymdeimlad amlwg o bwmpas a chynnydd ers y craffu diwethaf ym mis Hydref 2020, a bod safleoedd yn cael eu diogelu at y dyfodol.

• **Chwaraeon a Hamdden** – Cafodd yr Aelodau ddiweddariadau ar gyfer Blwyddyn Un y Strategaeth Gweithgarwch Corfforol a Chwaraeon ac am gynnydd yn erbyn chwe argymhelliad a dderbyniwyd gan y Cabinet, yn dilyn yr Ymchwiliad Chwaraeon Cymunedol gan y Pwyllgor blaenorol. Craffodd yr aelodau hefyd ar ddarpariaeth gwasanaeth GLL, adferiad o'r pandemig, sefyllfa ariannol, a dulliau rheoli risg a chontractau'r Cyngor. Roedd yr Aelodau'n falch o nodi cynnydd da ar draws yr holl feysydd hyn.

• **Cynllun Corfforaethol, cynigion Cyllidebol, monitro perfformiad a chyllideb** – Archwiliodd yr Aelodau y Cynllun Corfforaethol a'r Gyllideb arfaethedig. Yn ystod y flwyddyn, cafodd yr Aelodau eu briffio ar adroddiadau monitro'r gyllideb a pherfformiad ac ni nodwyd unrhyw feysydd sy'n peri pryder.

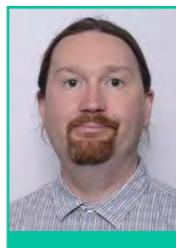
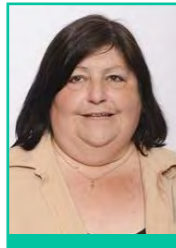


Pwyllgor Craffu Amgylcheddol

Ein Haelodaeth



Y Cyngorydd Owen Jones (Cadeirydd)



Cynghorwyr Bob Derbyshire; Andrea Gibson, Jamie Green, John Lancaster; Margaret Lewis (October 2022 – April 2023), Helen Lloyd Jones, Jacqueline Parry; Bethan Proctor (Mai – Medi 2022) Ashley Wood.



Cynrychiolydd y Cyngor Ieuencid – Shifa Shazad

Ein diben

- Mae Pwyllgor Craffu Adolygu Polisi a Pherfformiad yn dwyn y Cyngor i gyfrif ar gyflawni swyddogaethau sefydliadol allweddol. Rydym yn archwilio'r gwasanaethau cymorth swyddfa gefn y mae gwasanaethau rheng flaen yn dibynnu arnynt. Mae hynny'n golygu'r ffordd y caiff cyllid, eiddo, cymorth digidol ac adnoddau staff eu defnyddio i ddarparu'r gwasanaethau gorau posibl i ddinasyddion;
- Rydym yn monitro effeithiolrwydd pwy mae'r Cyngor yn gweithio gyda nhw yn y maes hwn, gan gynnwys sut mae adnoddau'n cael eu gwario;
- Rydym yn sicrhau bod Polisiâu allweddol y Cyngor yn y maes hwn fel Caerdydd Un Blaned, Strategaeth Aer Glân, Strategaeth Gwasanaethau Ailgylchu, y Cynllun Seilwaith Gwyrdd a'r Cynllun Datblygu Lleol yn cael eu datblygu a'u rhoi ar waith; ac
- Rydym yn gwneud argymhellion i'r rhai sy'n gwneud penderfyniadau'r Cyngor i wella perfformiad a darparu gwasanaethau.

Ein Cyflawniadau

- **Trafnidiaeth.** Gwnaeth y pwyllgor sylw ar ymateb y Cyngor i ymateb Ymgynghoriad ar Wasanaethau Bws Papur Gwyn Llywodraeth Cymru, a gafodd ei gryfhau yn dilyn nifer o argymhellion a wnaed gan y Pwyllgor. Clywodd y pwyllgor hefyd fod Llywodraeth Cymru yn sicrhau bod hyd at £8m ar gael i gynyddu nifer y bysiau trydan o fewn ei ffiniau a bod swyddogion yn ymgynghori â chwmnïau bysiau er mwyn datblygu cynllun grant a meini prawf. Gwnaeth y pwyllgor argymhelliad mewn perthynas â ffynonellau ynni cynaliadwy a dderbyniwyd yn rhannol
- **Gwasanaeth Rheoli Ailgylchu a Gwastraff** – cafodd cyfranogiad y cyhoedd gan breswylwyr oedd yn rhan o'r cynllun peilot ailgylchu ar wahân ei groesawu wrth drafod y Strategaeth Ailgylchu derfynol ar gyfer Caerdydd. Nodwyd

yr angen am ffyrdd arloesol o ymgysylltu â'r cyhoedd i ddylanwadu ar newid ymddygiad, a thynnwyd sylw at heriau i rai mathau o eiddo wrth i'r strategaeth gael ei chyflwyno. Yn ystod y gwaith craffu ar y gyllideb, gofynnwyd am eglurhad ynghylch sut y byddai cau'r **Ganolfan Ailgylchu Gwastraff y Cartref** un diwrnod yr wythnos yn cael ei benderfynu a chawsom wybod y byddai'r data o'r system archebu yn cael ei ddefnyddio.

- **Roedd y Pwyllgor** yn falch o gefnogi'r cynigion terfynol ar gyfer cyflwyno'r Rhaglen Rheoli Risg Arfordirol fydd yn diogelu ardal sylweddol o Gaerdydd rhag digwyddiad 1 mewn 200 mlynedd ar ôl ei gwblhau.
- **Caerdydd Un Blaned** yw ymateb y Cyngor i'r Argyfwng Hinsawdd a'i strategaeth i gyflawni ei darged Carbon Niwtral erbyn 2030. Eleni, cawsom ddiweddariad Un Flwyddyn yn dilyn mabwysiadu'r strategaeth a'r **Cynllun Gweithredu**, a nodwyd y newid yn y fframwaith adrodd gan Lywodraeth Cymru, gan felly wneud cymhariaeth â'r flwyddyn waelodlin yn anodd, ond gobeithio y bydd yn gwella wrth symud ymlaen.



Pwyllgor Craffu Adolygu Polisi a Pherfformiad

Ein Haelodaeth



Y Cyngorydd Joel Williams (Cadeirydd)



Cyngorwyr Mike Ash-Edwards, Jasmin Choudhury, Grace Ferguson-Thorne, Jane Henshaw, Garry Hunt, Ed Stubbs, Leonora Thomson, Daniel Waldron.

Ein diben

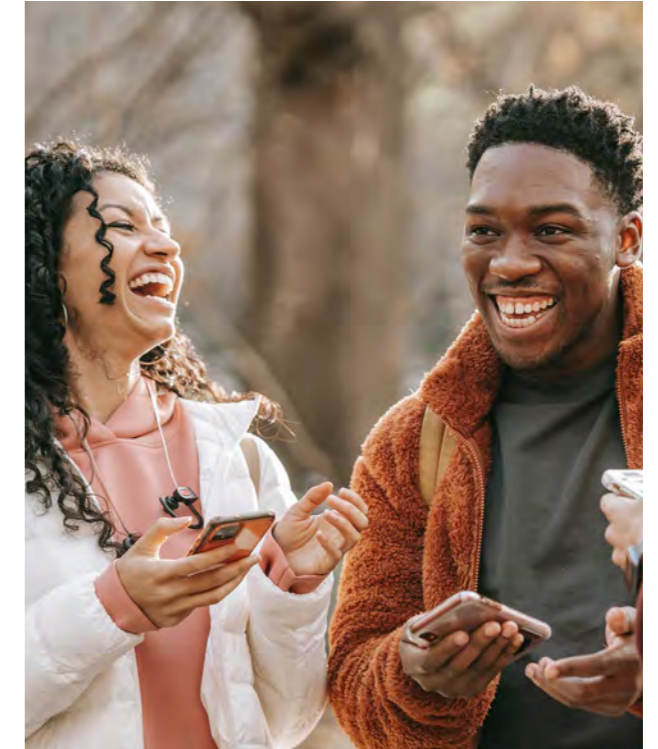
- Rydym yn cynorthwyo'r Cyngor i greu sylfeini cadarn i ddarparu gwasanaethau'n llwyddiannus. Gyda'r cwsmer mewn golwg, rydym yn gweithredu fel cyfaill beiriadol, gan herio'r gwasanaethau cymorth cefn swyddfa y mae gwasanaethau rheng flaen yn dibynnu arnynt, gan geisio sicrwydd bod y Cyngor yn defnyddio ei gyllid, eiddo, adnoddau digidol a staff i ddarparu'r gwasanaethau gorau posibl.
- Ein nod yw manteisio i'r eithaf ar brofiad cwsmeriaid drwy graffu ar bolisiau, cynlluniau a rhaglenni. Rydym yn chwilio am berfformiad da yn erbyn y blaenoriaethau a'r amcanion a nodir yng Nghynllun Corfforaethol y Cyngor.
- Rydym yn adrodd ein canfyddiadau i'r Cabinet drwy wneud argymhellion a fyddai, yn ein barn ni, yn gwella perfformiad y Cyngor ac effeithiolrwydd ei bolisiau.

Ein Cyflawniadau

- Gan barhau i ganolbwyntio ar wydnwch ariannol y Cyngor, rydym wedi dyrannu amser i strategaeth ariannol y Cyngor ar gyfer ymddiriedolaeth â'r heriau sydd o'n blaenau, y cynigion ar gyfer cyllideb 2023/24, a monitro'r gyllideb yn Alldro 2021/22 a misoedd 4 a 6 2022/23. Eleni, rydym wedi craffu'n fanylach ar y Rhaglen Gyfalaf ar gyfer 2022/23, o ystyried ein barn rhanddeiliaid ar yr Ymgynghoriad Cyllidebol ac wedi cymeradwyo Strategaeth Gaffael Gyfrifol yn Gymdeithasol newydd y Cyngor.
- Mae gwaith a dylanwad y Pwyllgor yn Monitro Perfformiad wedi parhau i dyfu, gan herio perfformiad y Cyngor yn ffurfiol ar ddiwedd blwyddyn 2021/22 a chanol blwyddyn 2022/23. Enillodd y Panel Perfformiad Craffu statws mwy annibynnol yn 2022, tra'n parhau i adrodd ei argymhellion ar berfformiad i'r Pwyllgor hwn. Mewn ysbryd o ymgysylltu anffurfiol agored, ymgysylltodd pob un o'r pum Cadeirydd Craffu â'r Arweinydd a'r Aelod Cabinet dros Gyllid, Moderneiddio a Pherfformiad mewn trafodaeth yn ymwneud â pherfformiad oedd yn canolbwyntio ar

ddogfen strategol uchaf y Cyngor, sef Cynllun Corfforaethol 2023-26. Mae ein ffocws, gyda gwasanaeth dinasyddion mewn golwg, ar osod targedau.

- Arweiniodd ein cyfrifoldeb statudol dros graffu ar Fwrdd Gwasanaethau Cyhoeddus Caerdydd (BGC) at ganmol ei waith ac argymhell bod diwylliant a llwyddiannau'r holl BGCau yn cael eu datlu gan Lywodraeth Cymru a Chomisiynydd Cenedlaethau'r Dyfodol a, lle mae tystiolaeth glir o arfer da, ei fod yn cael ei rannu ledled Cymru.
- Rydym wedi canolbwyntio ar faterion cyfoes, gan ganmol ymateb y Cyngor i'r Tasglu Cydraddoldeb Hiliol sy'n nodi'r cynnydd a wnaed ac yn cynnig camau gweithredu ar gyfer pob un o argymhellion y Tasglu. Archwiliwyd a oes gan ein gwasanaeth Cyfathrebu a Chysylltiadau Allanol yr offer i gefnogi'r rôl bwysig y mae'n ei chwarae o ran enw da a phroffil cyhoeddus y sefydliad, gan sefydlu bod rôl pwyllgorau craffu o ddiddordeb gwirioneddol i gwsmeriaid a rhanddeiliaid y Cyngor. O'r herwydd, gallwn chwarae ein rhan i wella ymgysylltiad y cyhoedd â chymorth gan y gwasanaeth cyfathrebu. Rydym hefyd wedi craffu ar Gynllun Eiddo Blynyddol 2022-23 ac yn edrych ymlaen at ymgysylltu â chynigion y Cabinet i resymoli'r ystâd.
- Cafodd ein hymchwiliad i Weithio Gartref a Gweithio Ystwyth i gefnogi symud tuag at ddull hybrid o weithio groeso cynnes fel cyfeirbwynt ar gyfer gwaith datblygu polisi parhaus y Cyngor ar ei Strategaeth Gweithio Hybrid.
- Cyflawnodd y Pwyllgor rôl lywodraethu fwy ffurfiol wrth graffu ar yffordd y dylai'r Cyngor reoli ei wrthdaro buddiannau wrth gyflawni ei rôl fel unig ymddiriedolaeth Ymddiriedolaeth Elusennol Parc Maendy, a thrwy hynny sicrhau proses gyfreithlon a chadarn o wneud penderfyniadau. Dilynwyd ein diddordeb mewn sicrhau llywodraethu da gyda chraffu ar argymhellion Panel Cyngori Ymddiriedolaeth Maendy, cyn penderfyniad y Cabinet i fwrw ymlaen. Yn yr un modd, galwyd cynnig y Cabinet i geisio dull gweithredu amgen ar gyfer Neuadd Dewi Sant i mewn i'w ystyried ar sail gwybodaeth ychwanegol wrth gyhoeddi'r Setliad Ariannol ar gyfer 2023/24.



Edrych tua'r dyfodol ...

Mae Pwyllgorau Craffu yn gyfrifol am bennu eu rhaglenni gwaith eu hunain bob blwyddyn. Rydym yn defnyddio amrywiaeth o ddulliau cydnabyddedig i archwilio'r pynciau rydym yn cytuno arnynt ar gyfer ein rhaglen waith. Mae dulliau fel ymchwiliadau gorchwyl a gorffen, monitro perfformiad, datblygu polisi a chraffu ar bartneriaethau statudol, sesiynau briffio cynnydd a diweddariadau yn llenwi agenda graffu nodweddiadol bob mis. Rydym yn mabwysiadu dull sy'n iawn ar gyfer y pwnc dan sylw ac o fewn amserlen a fydd yn gwneud gwahaniaeth. Rydym yn aml yn ymuno â phwyllgorau craffu eraill lle byddai safbwynt craffu ehangach yn arwain at well canlyniad.

Dyma'r amser rydyn ni'n dechrau datblygu ein rhaglenni gwaith ac mae syniadau eisoes yn ffurfio. Gweler isod am flaenoriaethau ar ein radar hyd yn hyn. Mae hwn yn amser da i gysylltu â ni os oes gennych fater y credwch y byddai gan graffu ddiddordeb ynddo.

E-bostiwch ni yn barngraffu@caerdydd.gov.uk



Craffu... ymgysylltu heddiw... llunio yfory



Craffu... ymgysylltu heddiw... llunio yfory

Blaenoriaethau Craffu 2023/24

Pwyllgor Craffu Plant a Phobl Ifanc

Parhau i ganolbwyntio ar **Gynllunio Trefniadaeth Ysgolion**, yn enwedig y symud tuag at y "Rhaglen Ysgolion yn y Gymuned", ac Adolygiad Dalgylch

Parhau â'r Ymchwiliad i bobl ifanc sydd mewn **Addysg heblaw yn yr ysgol (AHY)**, ac archwilio pa ffactorau a allai arwain atynt yn dod yn agored i niwed trwy gamfanteisio troseddol

Monitro perfformiad **Gwasanaethau Plant**, yn enwedig capasiti, perfformiad, a'r galw am wasanaethau

Craffu ar effeithiolrwydd **Arloesi mewn Gwasanaethau Plant**, fel y cynllun Peilot FDAC; Model Gogledd Swydd Efrog; a Hybiau Arloesi ac Adolygu

Sicrhau bod **Caerdydd yn Ddinas sy'n Dda i Blant**, ac yn ennill y statws hwn yn 2023/24

Parhau i fonitro Adferiad **Covid-19 mewn Ysgolion**, yn enwedig mewn perthynas â phresenoldeb a chyrhaeddiad; ac Iechyd Meddwl a Lles ar draws Gwasanaethau a thu hwnt

Ymgymryd â mapio a chraffu ar **Ymgysylltu a Chyfranogiad Plant a Phobl Ifanc**

Craffu byr ar y **Ddarpariaeth Ieuenctid yng Nghaerdydd**

Pwyllgor Craffu'r Gwasanaethau Cymunedol ac Oedolion

Archwilio gwaith y cyngor, a'r bwrdd iechyd lleol, wrth **hwyluso rhyddhau cleifion ysbyty**.

Archwilio hygyrchedd mynediad **lleiafrifoedd ethnig i ofal cymdeithasol**.

Asesu sut mae'r cyngor, **a phartneriaid, yn gweithio i gadw cymunedau'n ddiogel a mynd i'r afael â throseddau gydag ymddygiad gwrthgymdeithasol dro ar ôl tro**.

Sicrhau bod effeithiau lles **hirdymor Covid-19 yn cael eu cydnabod a'u hariannu'n ddigonol**.

Asesu sut mae'r cyngor yn ymateb i'r galw **cynyddol parhaus am wasanaethau atal digartreffed**.

Gwerthuso ymateb y cyngor i'r heriau **recriwtio parhaus yn y sector gofal**.

Ymgysylltu â'r maes gwasanaeth ar ddatblygu gofal **effeithiol sydd wedi'i alluogi gan dechnoleg**.

Adolygu datblygiad systemau **talu uniongyrchol**.

Parhau i fonitro cynnydd, ac ansawdd, **tai cyngor newydd Cyngor Caerdydd**.

Archwilio llwybr unigolyn tuag at dderbyn **cymorth iechyd meddwl cymunedol**.

Parhau i weithio'n agos gyda **Bwrdd Partneriaeth Rhanbarthol Caerdydd a'r Fro, y Bwrdd Diogelu Rhanbarthol, a'r Bartneriaeth Diogelwch Cymunedol lleol**.

Pwyllgor Craffu'r Economi a Diwylliant

Parhau â'r Ymchwiliad i **Amgueddfa Caerdydd**, gan glywed gan randdeiliaid allweddol i ddysgu o'u gwybodaeth a'u profiad o amgueddfeydd a gynhelir gan y cyngor a/neu ymddiriedolaethau elusennol ac archwilio'r prif ofynion i sicrhau lleoliad cynaliadwy a dyfodol i Amgueddfa Caerdydd

Craffu ar yr adroddiad i'r Cabinet ar ddyfodol **Neuadd Dewi Sant**

Parhau i graffu ar **Brosiectau Mawr**, gan ganolbwyntio'n frwd ar herio'r ffordd y gellir lleddfu unrhyw risgiau i'r Cyngor, a sut i fanteisio i'r eithaf ar fuddion i gymunedau lleol

Craffu ar yr adroddiad i'r Cabinet ar y ffordd ymlaen ar gyfer **Canolfan Hamdden Pentwyn**

Adolygu Prosiect Pont Llanrhymni i ddeall y sefyllfa bresennol a'r ffordd arfaethedig ymlaen

Archwilio'r **Strategaeth Ddiwylliant** a phrofi sut mae'n cyd-fynd ag argymhellion 'Ymchwiliad Diwylliant yng Nghaerdydd' y Pwyllgor

Ystyried y **Strategaeth Ddigwyddiadau** a phrofi sut mae'n cyd-fynd ag argymhellion 'Ymchwiliad Digwyddiadau yng Nghaerdydd' y Pwyllgor

Derbyn **Ymateb y Cabinet** i argymhellion 'Ymchwiliad Lluio Adferiad Economaidd Caerdydd ar ôl y Pandemig' y Pwyllgor

Cyfrannu at graffu ar y **Cynllun Datblygu Lleol Newydd**

Archwilio buddion posibl twristiaeth, hamdden, gweithgarwch corfforol a chwaraeon yn sgil ehangu **Llwybr Dŵr Taf**

Pwyllgor Craffu Amgylcheddol

Parhau i fonitro cyflwyno ac effeithlonrwydd gwasanaethau gwastraff y Cyngor a sut mae'r Cyngor yn cyflawni targed **aigylchu statudol Llywodraeth Cymru o 70%**. Yn cynnwys, cynlluniau ar gyfer fflatiau/Tai Amlfeddiannaeth a chyfleuster Aigylchu/Aildefnyddio, targedau LIC.

Parhau i weithredu fel cyfrannwr allweddol tuag at **Gynllun Datblygu Lleol Newydd (CDLIN)** y Cyngor. Sicrhau bod proses gadarn ar waith, a sicrhau bod y cynllun terfynol yn addas at y diben.

Asesu sut mae'r Cyngor yn rheoli **bioamrywiaeth ac amgylchedd naturiol Caerdydd** a sicrhau ei fod yn cael ei ymgorffori mewn ystyriaethau o dan ddarnau ehangach o waith.

Monitro datblygiad y **Cyngor o seilwaith cerbydau trydan, gan sicrhau** ei fod yn addas at y diben ac yn gynaliadwy ar gyfer y dyfodol.

Monitro gweithredu'r ateb i **Ansawdd Aer/Stryd y Castell**.

Ynys Echni i adolygu'r cynnydd a wnaed yn erbyn argymhellion blaenorol ac effaith Covid

Adolygu sut gall y Cyngor weithio gyda gweithredwyr bysiau i wella **Gwasanaethau Bysiau** i breswylwyr ac ymwelwyr yng Nghaerdydd

Parthau parcio

Adolygu Polisi a Pherfformiad Pwyllgor Craffu

Goruchwyllo **Rhaglen Adferiad ac Adnewyddu'r Cyngor**, gan gynnwys sgiliau rheoli wrth arwain dulliau **gweithio hybrid, cynnydd digidol, ffocws cwsmeriaid**, strategaeth eiddo **corfforaethol a swyddfeydd craidd**.

Craffu ar y **Strategaeth Ymgysylltu â Dinasyddion** ac ymgysylltu â'r **Tasglu Cydraddoldeb Hiliol** i sicrhau cynnydd parhaus o ran mynd i'r afael ag anghydraddoldebau.

Monitro ymsefydlu'r **Fframwaith Rheoli Perfformiad** a'i effeithiolrwydd yn mynd i'r afael â heriau perfformiad a chefnogi'r gwaith o gyflawni targedau'r cynllun corfforaethol.

Monitro **strategaeth ariannol**, cynigion a pherfformiad drwy gydol y flwyddyn.

Canolbwyntio ar **gaffael**, dull strategol y Cyngor o gynyddu ei sylfaen cwsmeriaid caffael trwy drefniadau partneriaeth a hygyrchedd trefniadau tendro ar gyfer contractau'r Cyngor i gontractwyr busnesau bach/lleol.

Craffu statudol ar waith **Bwrdd Gwasanaethau Cyhoeddus Caerdydd**.

This report is available in other languages.

Mae'r adroddiad hwn ar gael mewn ieithoedd eraill.

هذا التقرير متوفر بلغات أخرى

এই রিপোর্টটি অন্যান্য ভাষাতেও পাওয়া যায়

यह रिपोर्ट अन्य भाषाओं में उपलब्ध है

Niniejszy raport jest dostępny w innych językach.

Craffu... ymgysylltu heddiw... llunio yfory

