

Adroddiad Ymgynghori ar gyfer

Lisvane Road (Mill Road hyd at Crofta) Adran 106

Cynhaliwyd ymgynghoriad ar gynigion y cynllun uchod rhwng 15 a 29 Medi 2017 a'i ddiben oedd casglu gwybodaeth gan y gymuned leol er mwyn gwella'r cynllun a mynd i'r afael â phryderon lleol os yw'n bosibl. Derbyniwyd wyth ymateb gan aelodau o'r cyhoedd, sydd wedi'u crynhoi fel a ganlyn:

Crynodeb o'r ymatebion a dderbyniwyd:

- 7 O blaid y cynllun (gydag adborth mewn rhai achosion)
- 1 Nodi sylwadau / awgrymiadau

O ystyried yr uchod, bwriedir bwrw ymlaen â'r Cynllun Manwl a gweithredu'r cynllun. Ar ddiwedd yr adroddiad, cynhwysir crynodeb o'r newidiadau arfaethedig presennol.

Mater 1: *Mae'r troad yn ardal Westoe a West House yn 'ddall'. Mae traffig sy'n teithio i'r dwyrain yn aml yn cyflymu ar ôl y marciau 'araf' ar y gylchfan yn syth cyn y troad hwn ac yna'n gorfod brecio'n sydyn neu wyro wrth fynd o amgylch y troad. Nid ydynt yn gweld gweddill y ffordd nes iddynt fynd heibio West House. Ni fydd y mesurau arafu traffig a gynllunnir ymhellach i lawr y ffordd yn effeithio ar yr ardal hon a bydd yn parhau i fod yn berygl i gerddwyr a thraffig lleol. Efallai y byddwch yn dymuno ystyried newid yr arwydd araf y tu allan i Westoe am fwrdd arafu. Bydd hyn hefyd yn amddiffyn cerddwyr sy'n croesi wrth Marian Court.*

Mae'r ffordd ychydig yn gul hefyd wrth y troad ac mae ceir yn tueddu i deithio i'r ddau gyfeiriad er mwyn croesi'r pwynt canolog yn y ffordd wrth iddynt fynd rownd y gornel. Mae'r effaith hyd yn oed yn fwy pan fo ceir yn gyrru'n gyflym.

Ymateb: Yn ôl ein cofnodion 'Priffordd Fabwysiedig', mae rhywfaint o'r llain ymyl, y waliau a'r llystyfiant yn ei gwneud hi'n anodd gweld ac ymddengys mai eiddo preifat ydyw. Ar y sail hon, efallai y dymuna'r preswylwyr a allai gael trafferth yn gadael eu heiddo, ystyried gwneud newidiadau o fewn yr ardal tir preifat i wella gwelededd ar gyfer mynediad/gadael. Fe'ch cynghorir i gysylltu ag Adran Gynllunio'r Cyngor ynghylch unrhyw newidiadau.

Ystyrir defnyddio marciau ffordd ychwanegol (marciau ysgol) neu farciau ymyl y lôn gerbydau, er mwyn cynorthwyo ag arafu cyflymder cerbydau wrth iddynt nesáu ac arwyddion yn rhoi gwybod am y lôn gerbydau 'gul', yn rhan o'r broses gynllunio fanwl.

Mater 2: *Mae'r arhosfan fysus ar Lisvane Road yn agos at y gyffordd â Mill Road a dylid ei symud neu gael gwared ohoni. Mae'n beryglus cael arhosfan fysus mor agos at gyffordd brysur. Ceir arhosfan fysus arall llai na 300 metr i'r dwyrain ar Lisvane Road. Mewn ardal faestrefol, lle nad oes cymaint â hynny o fysus yn teithio, nid oes angen 2 arhosfan fysus mor agos at ei gilydd.*

Ymateb: Bydd y gwelliannau wrth y gyffordd yn gwella gwelededd wrth y gyffordd. Bydd symud yr arhosfan fysus ymhellach oddi wrth y gyffordd mewn gwirionedd yn lleihau gwelededd ar gyfer traffig sy'n teithio i'r gorllewin oherwydd y troad yn y ffordd.

Efallai nad oes gan rai preswylwyr yn yr ardal fynediad at eu cerbyd eu hunain, am amrywiaeth o resymau. Felly, drwy gael gwared ar yr arhosfan fysus, bydd hi'n anoddach i'r

rhai hynny sydd â phroblemau hygrychedd, gael mynediad at drafnidiaeth gyhoeddus, yn enwedig wrth ystyried topograffeg yr ardal. Er mai bwriad y cynllun hwn yw sicrhau amrywiaeth o welliannau o ran diogelwch, fe'i bwriedir hefyd i wella hygrychedd o fewn y gymuned a defnyddio dulliau mwy cynaliadwy o drafnidiaeth. Ar y sail hon, byddai ail-leoli neu gael gwared ar yr arhosfan fysus yn cael effaith andwyol.

Gan nad oes cymaint o fysus â hynny yn pasio drwy'r ardal, nid oes unrhyw bryderon diogelwch ynghylch lleoliad yr arhosfan fysus bresennol. Fodd bynnag, yn rhan o'r gwaith o fonitro'r cynllun ar ôl ei weithredu, byddwn yn pennu pa un a yw'r cynllun yn bodloni ei nodau ac amcanion a phennu pa un a oes angen mesurau pellach. Hefyd, ymchwilir i well arwyddion a llinellau ffyrdd yn rhan o broses gynllunio fanwl y cynllun.

Mater 3: *Ar y cyfan, yn fy marn i mae graddfa'r cynnig yn ormodol ac nid yn brif flaenoriaeth. Byddwn yn cwestiynu'r elw tebygol o fuddsoddi.*

Ymateb: Mae'r cynllun wedi'i ddatblygu ar ôl derbyn cyllid gan waith datblygu gerllaw. Ei fwriad yw mynd i'r afael ag ardaloedd lleol sy'n peri pryder o ran diogelwch ar y ffyrdd, yn ogystal â gwelliannau i droetffyrdd a mynediad at drafnidiaeth gyhoeddus. Mae rhagor o wybodaeth am hyn ar gael yn y ddogfennaeth ymgynghori ar wefan y Cyngor.

Mater 4: *Nid yw'r wybodaeth yn rhoi unrhyw fanylion am hyd y gwaith angenrheidiol na'r amserlen ar ei gyfer. Byddai'r gwaith yn achosi llawer o swm, niwsans ac aflonyddwch arall i breswylwyr lleol. Eglurwch sut y caiff hyn ei reoli a'i liniaru.*

Ymateb: Rhagwelir y bydd y gwaith yn dechrau'n gynnar yn y Flwyddyn Newydd ac y byddai'n cymryd tua 10 wythnos i'w gwblhau. Bydd gwybodaeth fel hon yn dod yn fwy eglur pan fydd rhagor o fanylion am y cynllun ar gael a phan gaiff ei ddatblygu ymhellach. Wrth adeiladu'r cynllun, bydd y gwaith yn sicr o darfu rhywfaint ar bobl, ond gwneir pob ymdrech i sicrhau nad yw hyn yn digwydd. Caiff manylion am reolaeth ar y safle eu datblygu yn rhan o'r broses gynllunio fanwl a phan gaiff contractwr ei benodi.

Mater 5: *Croesewir unrhyw beth i wella diogelwch ar y ffordd hon. Rwy'n byw yn Llys Woodside ac yn defnyddio'r gwasanaeth bws. Er gwaethaf 2 arwydd arhosfan fysus, yr unig un sy'n cael ei ddefnyddio yw arhosfan South Rise. Nid yw'r llall wedi bod mewn defnydd ers cryn dipyn o amser. Mae croesi'r ffordd ddwywaith bob tro wedi mynd yn anos. Er gwaethaf yr arwyddon arafwch, y prif broblemau yw cyflymder a gwelededd gwael, yn benodol gwrychoedd, llwyni a choed nad ydynt yn cael eu cynnal a'u cadw'n dda.*

Ymateb: Gan mai dim ond y gwasanaethau gorllewinol sy'n gweithredu ar hyn o bryd, cynigir adnewyddu'r arhosfan orllewinol ar ochr ddeheuol y ffordd. Caiff mynediad ei wella hefyd drwy osod croesfan nas rheolir a bwrdd bws. O ganlyniad i'r gyllideb gyfyngedig sydd ar gael, a gan nad oes llawer o bobl yn defnyddio croesfannau South Rise a Woodside Court, cedwir yr arhosfan fysus yn lle mae hi ar hyn o bryd.

Mater 6: *Rydym yn falch o weld y bydd mesurau arafu traffig ar Lisvane Road. Mae'r gyffordd rhwng Woodside Court a Lisvane Road yn risg ddifrifol ar hyn o bryd, i'r rhai hynny sy'n teithio i'r dwyrain ar hyd Lisvane Road (yn enwedig beicwyr a all wibio heibio'n gyflym iawn, ond na ellir eu clywed yn nesáu), a'r rhai hynny sy'n tynnu allan o Woodside Court. Hoffwn i'r cyngor ystyried rhoi mesurau ychwanegol ar waith i sicrhau bod y 25 metr ar ochr ddeheuol Woodside Court yn glir o draffig, ar un ochr o'r ffordd o leiaf. Ar hyn o bryd, mae preswylwyr ac ymwelwyr yn aml yn parcio ar y ddwy ochr gan achosi rhwystrau difrifol rheolaidd i'r pwynt lle nad wyf yn*

gallu gyrru fy nghar bach trwodd. Yn sicr ni fyddai modd i ambiwlans nac injan dân basio. Pan fydd y gyffordd hyd yn oed yn fwy adeiledig, gallai caniatáu i geir barcio heb eu rheoli ar hyd dwy ochr Woodside Court wrth y gyffordd, gynyddu'r risg ddiogelwch ymhellach.

Ymateb: Mae'r cais am gyfyngiadau parcio wedi'i nodi a chaiff ei ymchwilio. Mae angen Gorchymyn Rheoli Traffig (GRhT) er mwyn cyflwyno cyfyngiadau parcio. Mae hon yn broses gyfreithiol a wneir ar wahân i'n prif gynllun. Ar y sail hon, caiff hyn ei ymchwilio a'i brosesu (os cyfiawnheir hynny) ar wahân i brif gynnyg y cynllun.

Mater 7: *A wnewch chi ychwanegu rhagor o fesurau arafu traffig wrth ymyl Crofta? Mae'n rhaid i chi groesi'r ffordd heibio Crofta (wrth fynd i fyny'r allt) gan fod y droedffordd yn newid i ochr arall y ffordd. Bydd torri'r llystyfiant yn gwella gwelededd (er ei bod hi'n anodd cadw ar ben y gwaith) ond mae rhywfaint o draffig yn dal i fynd yn rhy gyflym. Byddech chi'n meddwl y byddent yn arafu i fynd dros y bont, ond nid oes rhai yn gwneud hynny. Ymddengys fod pobl yn trin Lisvane Road fel lôn wledig gyda chyfyngiad 60mya yn hytrach na lôn drefol gyda chyfyngiad 30mya. Neu a fyddai'n bosibl gosod arwyddion 30mya ychwanegol i atgoffa pobl?*

Ymateb: Yn rhan o'r datblygiad arfaethedig i'r dwyrain o Crofta, bydd cynllun y ffordd yn cael ei niwed i ddarparu ar gyfer ffyrdd mynediad newydd. Bydd cynllun arfaethedig y briffordd yn cynnwys mesurau arafu traffig a fydd yn cynorthwyo â lleihau cyflymderau cerbydau ar hyd Lisvane Road.

O ran darparu arwyddion 30mya, mae ffordd ag arni oleuadau stryd eisoes â chyfyngiad o 30mya, oni bai bod Cyngor Caerdydd wedi gwneud Gorchymyn traffig yn nodi cyfyngiad gwahanol. O ganlyniad, mae cael goleuadau stryd yn dangos bod cyfyngiad cyflymder o 30mya ar waith oni bai bod arwyddion yn nodi fel arall.

Mae Cynulliad Cymru a'r Adran Drafnidiaeth wedi dangos na fyddai'n bosibl yn gyfreithiol i osod arwyddion ailadrodd 30mya mewn ardal 30mya, gan fod y colofnau lamp eisoes yn cyflawni'r swyddogaeth hon.

Mater 8: *Nodaf fod y cynlluniau a gyflwynwyd yn eich llythyr, ond wedi'u datblygu hyd at lefel gysyniadol o fanylder ar hyn o bryd. Gofynnaf i chi ymgynghori â mi eto wrth i ragor o fanylion gael eu hychwanegu at y cynlluniau.*

Ymateb: Os gofynnir, gellir darparu cynlluniau manylach pan ddônt ar gael. Er nad yw'n rhan o'n proses ymgynghori i ddarparu cynlluniau manwl, rydym yn darparu'r cynlluniau hyn ar ein tudalen ymgynghori ar wefan y Cyngor at ddibenion gwybodaeth (pan fo ar gael).

Mater 9: *Nodaf yr angen tebygol i adeiladu mur cynnal i hwyluso'r gwelliannau i'r seilwaith i gerddwyr ar Lisvane Road y tu ôl i Crofta. _ Rwy'n tybio y bydd y gwaith yn cael ei gynnal yn gyfan gwbl o fewn y briffordd fabwysiedig gyhoeddus. Hefyd, ceir coed mawrion ac aeddfed y tu ôl i Crofta efallai bod eu gwreiddiau'n ymestyn i'r ardal yr effeithid arni gan y gwaith o godi'r mur cynnal. Byddwn yn gofyn i chi ystyried effaith bosib y mur cynnal ar y coed hyn, er mwyn sicrhau nad effeithir ar eu sefydlogrwydd, gan na hoffwn iddynt fod yn agored i ddisgyn naill ai ar Lisvane Road neu tuag at yr eiddo yn Crofta.*

Ymateb: Bydd yr holl waith o fewn cwrpas y Briffordd Fabwysiedig a byddwn yn cysylltu ag adran Barciau'r Cyngor ynghylch y briffordd yn ogystal â choed preifat. Y brif flaenoriaeth wrth ddatblygu'r rhan hon o'r cynllun fydd sicrhau bod y llain ymyl a'r coed yn sefydlog.

Mater 10: *Yn enwedig wrth droi i'r dde allan o Woodside Court, rydych yn troi i fyny allt at droad dall. Yn bersonol, rwyf bob amser yn agor ffenest y car er mwyn gallu clywed cerbydau sy'n nesáu, fodd bynnag, ni allwch glywed beic sy'n dod i lawr yr allt rownd y troad yn gyflym iawn. Rwy'n pryderu na fydd y bwrdd arafu arfaethedig ar ei ben ei hun yn gwneud llawer i leihau'r cyflymder hwnnw. Byddai hysbysu mynedfeydd cudd ynghyd â rhybuddion cyflymder electronig yn cynnig rhybuddion ychwanegol i geir a beiciau gan arwain at well effeithiolrwydd.*

Ymateb: Twmpathau ffordd yw un o'r ychydig fesurau sydd mewn gwirionedd yn cynorthwyo â lleihau cyflymderau. Er y byddant yn targedu'r rhan fwyaf helaeth o yrwyr, mae rhai sy'n dewis gyrru mewn modd sy'n peryglu eu hunain yn ogystal ag eraill.

Mae'r cais am arwyddion ychwanegol wedi'u nodi ac fe'u hystyrir fel rhan o'r broses ddylunio fanwl.

Mater 11: *Er bod rhybudd cyflymder electronig ac arwydd arafu wedi'u darparu ar gyfer cerbydau sy'n nesáu o Lys-faen cyn cyrraedd pont Nant Fawr, maent wedyn yn cyflymu i fynd i fyny'r allt. Gall gulhau Lisvane Road sy'n fwyfwy prysur leihau nid cynyddu diogelwch ar gyfer cerbydau sy'n troi arni a cherddwyr nad oes ganddynt groesfan ddiogel.*

Ymateb: Mae ymchwil wedi nodi bod cerbydau'n gyrru'n arafach wrth deithio drwy adrannau culach o'r briffordd. Gobeithir y bydd y mesurau rheoli traffig arfaethedig yn rhan o'r cynllun hwn, ar Station Road ac yn rhan o fesurau arfaethedig y datblygiad, yn cael effaith gadarnhaol ar ymddygiad gyrru'r rhai hynny sy'n defnyddio Lisvane Road.

Mae rhagor o waith ymchwilio a chysylltu gyda British Telecom wedi nodi, oherwydd y costau ynghlwm wrth ddargyfeirio gwasanaethau ffeibr optig, fod yna gronfeydd annigonol i gulhau'r droedffordd ar ochr ddeheuol Lisvane Road, i ddarparu rhwystrau ymwithiol llydan ar ochr ogleddol y gyffordd. Ar y sail hon, mae'n debygol y caiff yr adran hon o'r lôn gerbydau ei chulhau i'r safon ofynnol (ond dal i ddarparu llinell ganolog a llif traffig dwy ffordd), i ddarparu rhwystrau ymwithiol bach yng nghyffordd Woodside Court.

I hwyluso'r cyfleusterau gwell i gerddwyr a'r bwrdd arafu, bydd angen newid y radiysau yn y cyffyrdd. Dadansoddir trac cerbydau i sicrhau y gall cerbydau preifat droi heb orfod croesi dros y llinell ganol.

Mater 12: *Ein pryder arbennig yw cyflymder y traffig wrth deithio rownd y troad yn y ffordd rhwng y fynedfa i Marion Court ac eiddo ar ochr ogleddol y troed cyn Woodside Court. Mae'r troad hwn yn golygu na allwch weld dim wrth adael y dreifiau. Mae hyd yn oed yn anodd croesi'r ffordd oherwydd y cyfuniad o gyflymder y traffig a'r troad yn y ffordd. Mae hefyd yn anodd iawn i yrwyr sy'n teithio i'r naill gyfeiriad a'r llall weld beth sy'n dod rownd y gornel tan eu bod ymhell rownd y gornel.*

Felly, er ein bod ni ar y cyfan yn gefnogol iawn o'r newidiadau hyn yr ydych yn eu cynnig, rydym yn credu bod un diffyg sylweddol y mae angen mynd i'r afael ag ef. Ar hyn o bryd, rydych yn bwriadu cyflwyno tabl arafu y tu allan i'r Willows. Dylai hyn gael effaith sylweddol ar gyflymder y traffig sy'n teithio ar hyd Lisvane Road o'r dwyrain, sydd i'w groesawu. Fodd bynnag, ni fydd traffig sy'n dod at y pwynt hwnnw o'r gorllewin yn ymwybodol bod mesurau arafu traffig ar waith nes iddynt ddod rownd y gornel y cyfeirir ati uchod. Ein pryder ni o ran eich cynigion felly yw na fyddent yn cael llawer o effaith ar draffig sy'n teithio o'r gorllewin. Ac mae hyn yn agwedd beryglus iawn ar y trefniadau presennol, o ystyried yr allanfeydd dall o

West House, Glyn Pedr a The Willows. Byddem felly'n gofyn i chi ystyried diwygiad bach i'ch cynlluniau, sef symud eich bwrdd arafu i bwynt ar y gornel rhwng Marion Court a'r gornel. Byddai hyn yn cael effaith ar gyflymder y traffig sy'n teithio o'r gorllewin, gan leihau'n sylweddol gyflymder y traffig ar hyd y rhan fwyaf peryglus o'r llwybr. Ein pryder pe na wnaed y newid hwn yw y byddai traffig sy'n teithio i'r gorllewin ond yn arafu ar ôl teithio rownd y gornel. Byddai felly'n lleihau hyd y ffordd y byddai angen rhoi sylw i leihau cyflymder ac felly'n lleihau effaith y newidiadau hyn yr ydych yn eu gwneud.

Byddem yn dadlau y byddai symud y bwrdd arafu rhyw 40/50 o lathenni i'r gorllewin yn cael llawer mwy o effaith ar gyflymderau traffig i'r ddau gyfeiriad heb ychwanegu at gost eich prosiect.

Ymateb: Darperir arwyddion rhybudd a marciau ffordd gwell cyn y bwrdd arafu yn y ddau gyfeiriad. Mae rhai o'r problemau o ran gwelededd ar gyfer yr eiddo sydd wrth y gornel o ganlyniad i waliau, llystyfiant a leiniau uchel. Drwy gael gwared ar y rhain, byddai gwelededd yn cael ei wella'n sylweddol (cyfeirier at fater 1). Noder bod rhai o'r tiroedd blaen hyn o fewn tir preifat.

Mae'r bwrdd arafu wedi'i leoli wrth ymyl Woodside Court er mwyn sicrhau bod cerbydau'n arafu wrth nesáu at y gyffordd i gynorthwyo preswylwyr sy'n troi allan, gan fod gwelededd wedi'i gyfyngu. Bydd y cyfleuster hwn hefyd yn agos at y llwybr a ffeirir gan gerddwyr (wrth adael Woodside Court) wrth y gyffordd a bod o fudd i'r 59 o eiddo yn Woodside Court, yn ogystal â'r rhai hynny sy'n gadael South Rise (mwy na 200 o eiddo).

Mae'r pryderon a godwyd wedi'u nodi a chaiff mesurau lliniaru eu hystyried yn rhan o'r dylunio ar ffurf llinellau ffordd ac arwyddion (marciau ysgol ac arwyddion rhybudd). Fodd bynnag, yn rhan o'r gwaith o fonitro'r cynllun ar ôl ei weithredu, byddwn yn ei asesu i nodi a oes angen rhagor o fesurau.

Crynodeb o newidiadau a nodwyd ar hyn o bryd:

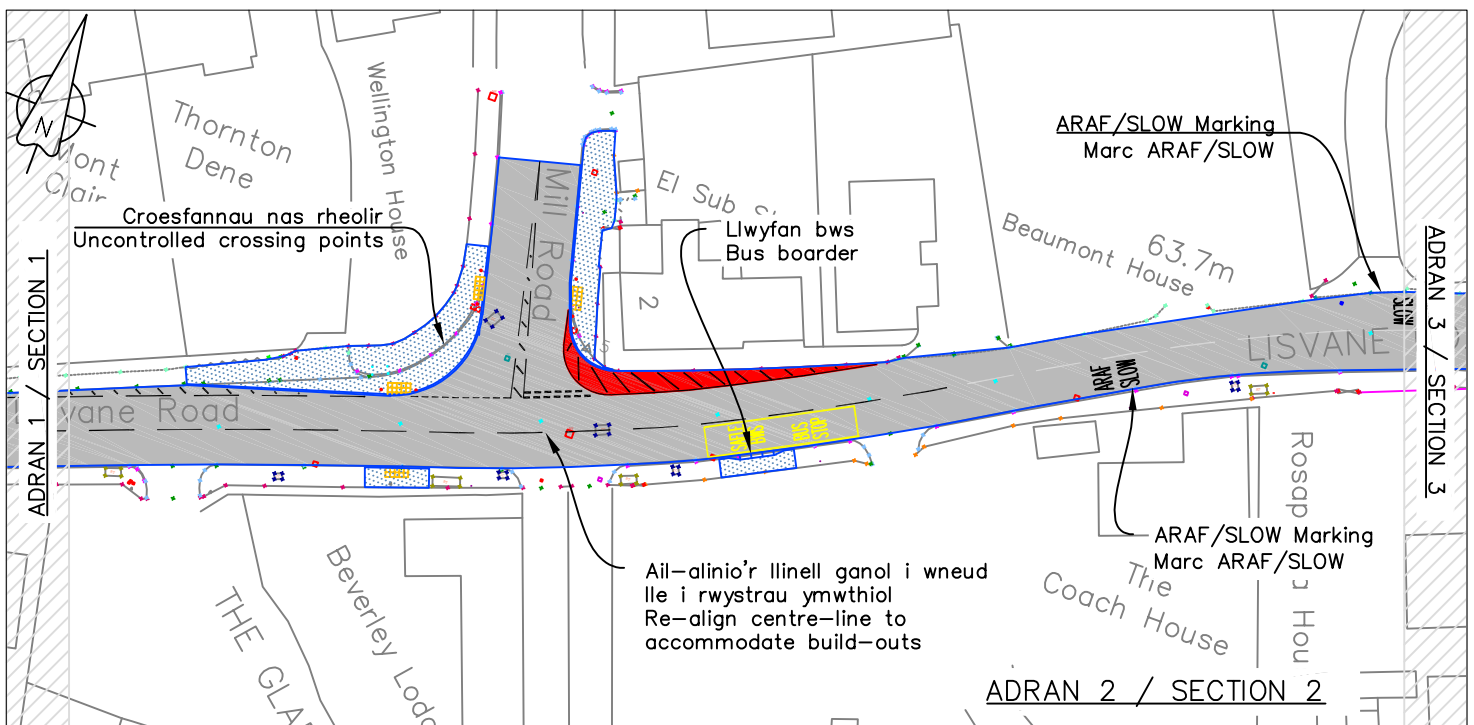
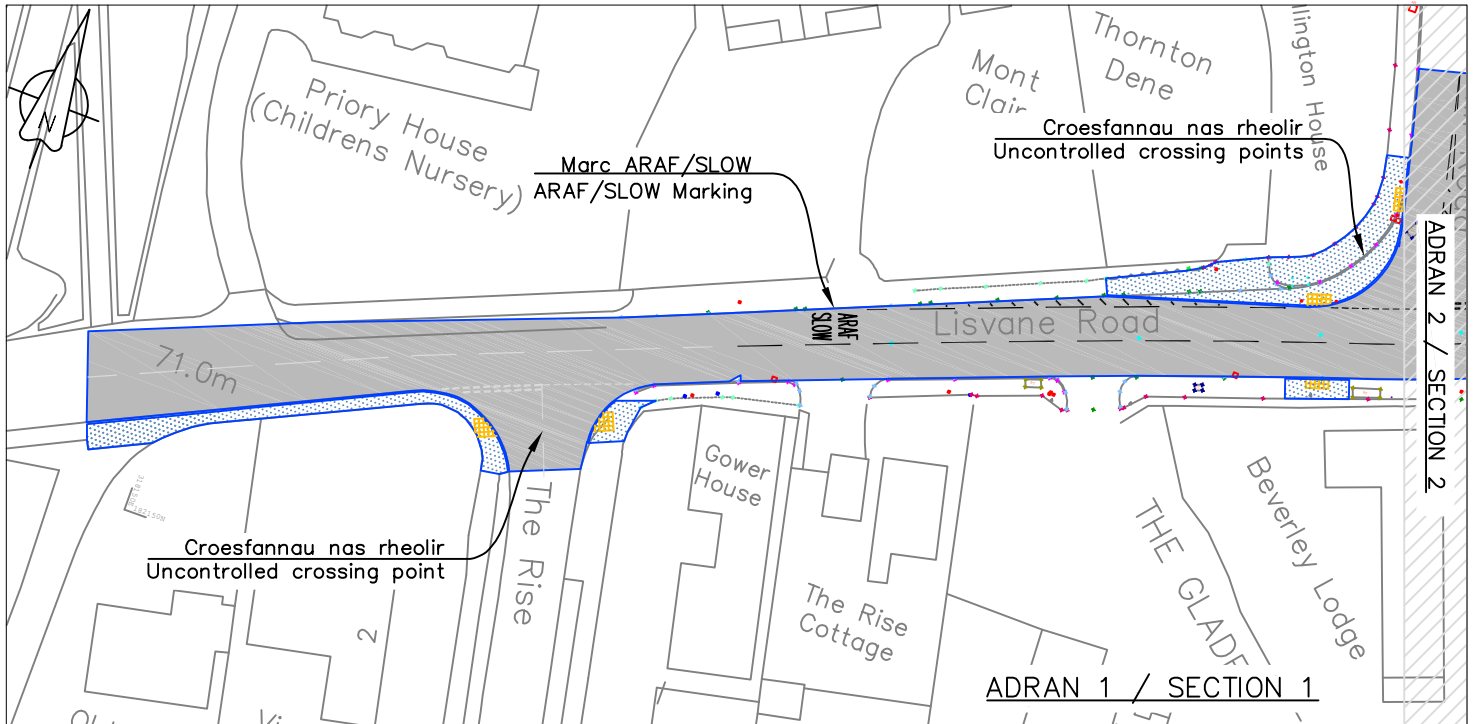
- Arwyddion/linellau – caiff arwyddion/linellau eu hystyried cyn nodweddion gwahanol lle y mae pryderon wedi'u codi (yn rhan o'r broses gynllunio fanwl),
- Woodside Court – Ni fydd hi'n bosibl ymgymryd â'r holl newidiadau a gynigir yn y gyffordd hon oherwydd y costau sy'n gysylltiedig ag adleoli gwasanaethau cyfathrebu ffeibr optig wedi'u claddu. Ymgymerir â gwaith ymchwil pellach yn rhan o'r broses ddylunio fanwl i wella gwelededd yn y gyffordd.
- Cedwir yr arhosfan fysis yng Nghyffordd Woodside Court.
- Cyffordd Mill Road – ceir rhwystr ymwithiol wedi'i baentio yn lle'r rhwystr ymwithiol ar ochr ddwyreiniol y gyffordd, er mwyn lleihau costau.

Yn dilyn ymgynghoriadau diweddar ar gynnig rheoli traffig, mae'r Cyngor yn paratoi i weithredu'r cynllun rheoli traffig yn seiliedig ar y cynllun diwygiedig a welir.

A Proud Capital
Prifddinas Falch



Mae rhagor o fanylion am yr ymgynghori hwn ar gael yn www.caerdydd.gov.uk/Projectautrafnidiaeth ar y ddolen 'gweld ymgynghoriadau'. Fel arall, e-bostiwch Projectautrafnidiaeth@caerdydd.gov.uk neu ffoniwch 029 2087 3250 i ofyn am gopi papur o'r adroddiad ymgynghori.



Following the recent consultation on a traffic management proposal, the Council is preparing to implement the scheme based on the revised plan shown.

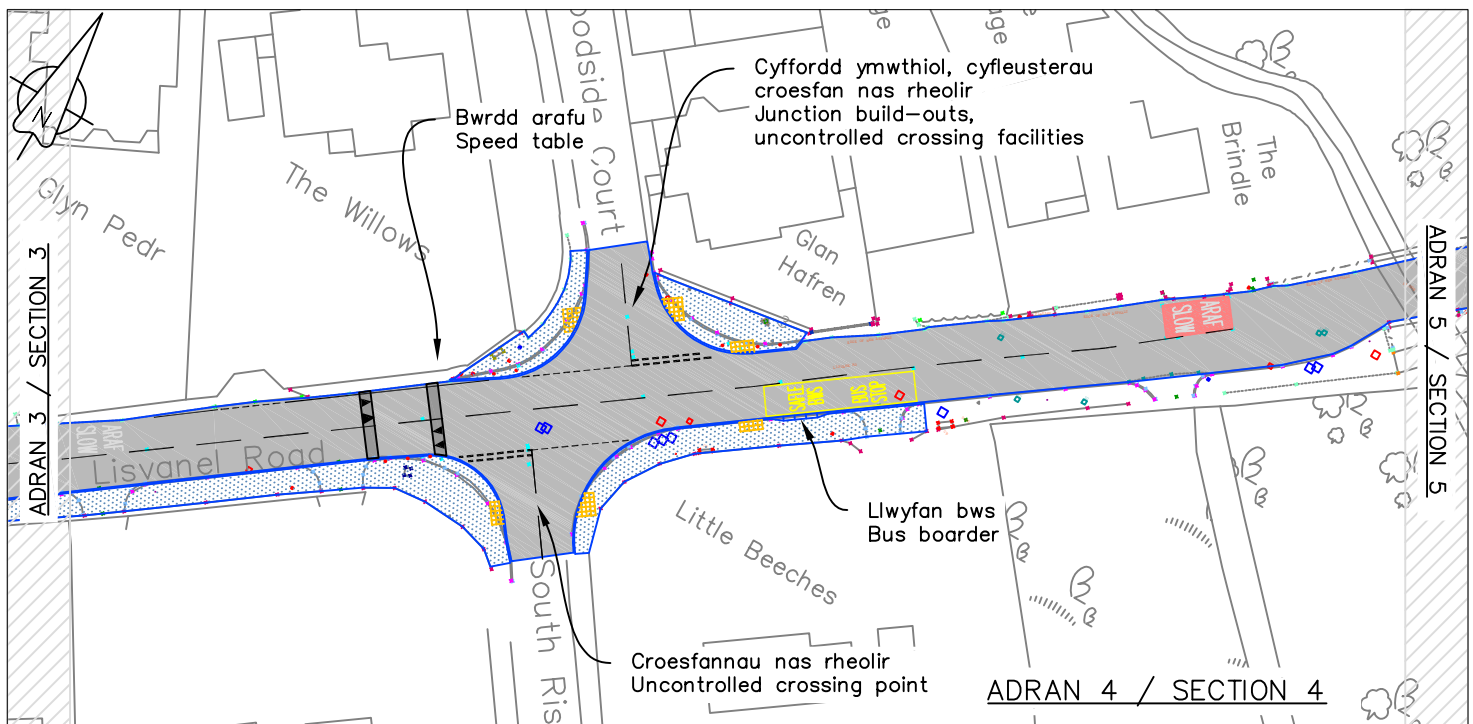
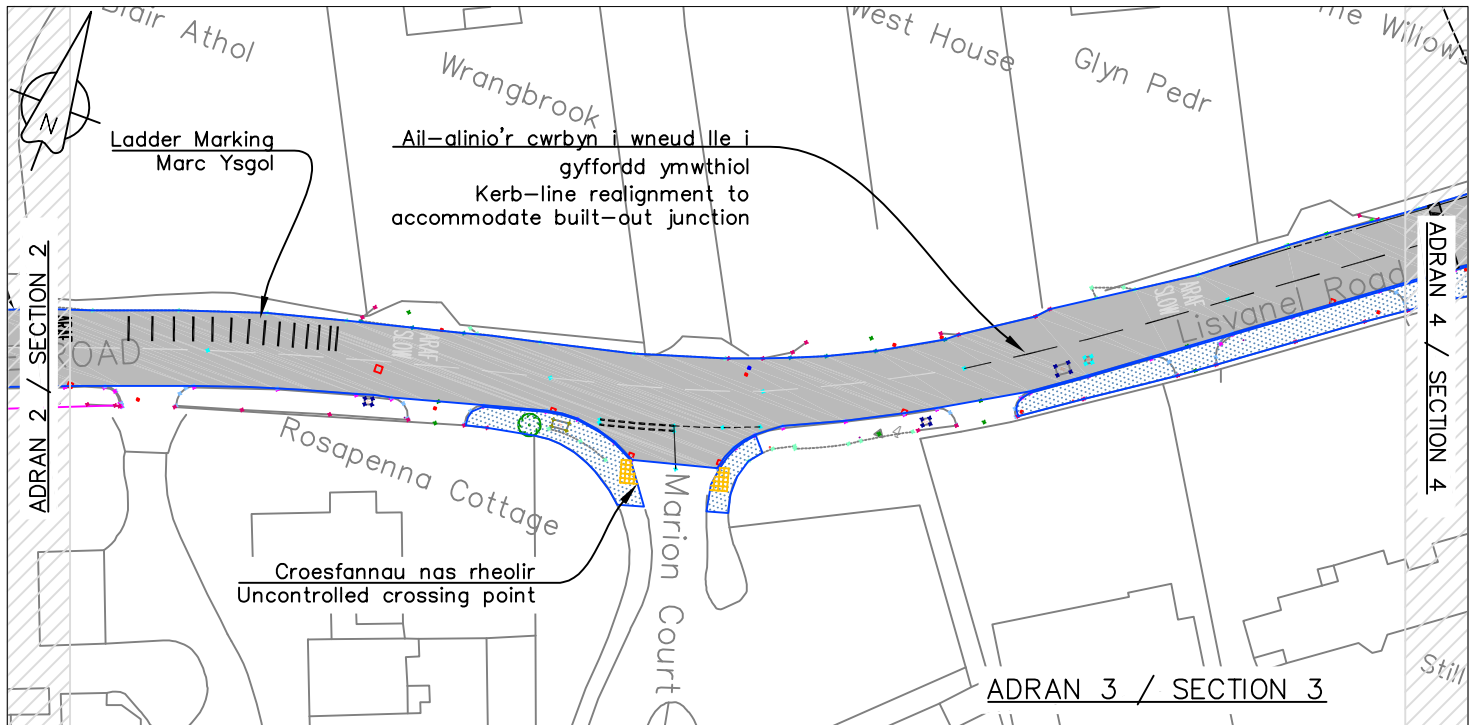
Further details about this consultation are available at www.cardiff.gov.uk/TransportProjects using the 'view consultations' link. Alternatively, please e-mail TransportProjects@cardiff.gov.uk or telephone 029 2087 3250 to request a paper copy of the post-consultation report.

Yn dilyn ymgynghoriadau diweddar ar gynnig rheoli traffig, mae'r Cyngor yn paratoui i weithredu'r cynllun rheoli traffig yn seiliedig ar y cynllun diwygiedig a welir.

A Proud Capital
Prifddinas Falch



Mae rhagor o fanylion am yr ymgynghori hwn ar gael yn www.caerdydd.gov.uk/Projectautrafnidiaeth ar y ddolen 'gweld ymgynghoriadau'. Fel arall, e-bostiwch Projectautrafnidiaeth@caerdydd.gov.uk neu ffoniwch 029 2087 3250 i ofyn am gopi papur o'r adroddiad ymgynghori.



Following the recent consultation on a traffic management proposal, the Council is preparing to implement the scheme based on the revised plan shown.

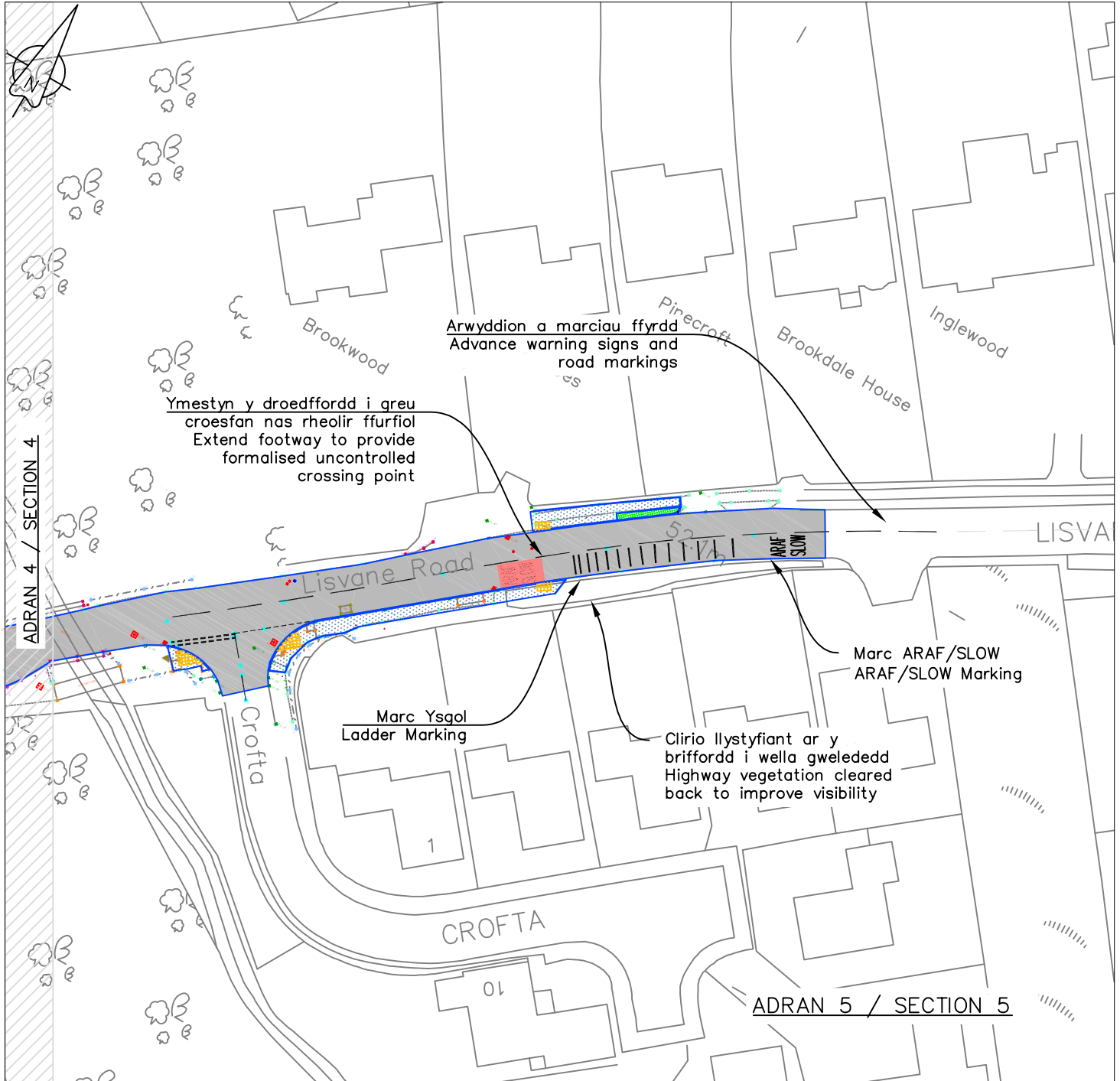
Further details about this consultation are available at www.cardiff.gov.uk/TransportProjects using the 'view consultations' link. Alternatively, please e-mail TransportProjects@cardiff.gov.uk or telephone 029 2087 3250 to request a paper copy of the post-consultation report.

Yn dilyn ymgynghoriadau diweddar ar gynnig rheoli traffig, mae'r Cyngor yn paratoui i weithredu'r cynllun rheoli traffig yn seiliedig ar y cynllun diwygiedig a welir.

A Proud Capital
Prifddinas Falch



Mae rhagor o fanylion am yr ymgynghori hwn ar gael yn www.caerdydd.gov.uk/Projectautrafnidiaeth ar y ddolen 'gweld ymgynghoriadau'. Fel arall, e-bostiwch Projectautrafnidiaeth@caerdydd.gov.uk neu ffoniwch 029 2087 3250 i ofyn am gopi papur o'r adroddiad ymgynghori.



Following the recent consultation on a traffic management proposal, the Council is preparing to implement the scheme based on the revised plan shown.

Further details about this consultation are available at www.cardiff.gov.uk/TransportProjects using the 'view consultations' link. Alternatively, please e-mail TransportProjects@cardiff.gov.uk or telephone 029 2087 3250 to request a paper copy of the post-consultation report.