

Lisvane Road (Mill Road hyd at Crofta) Adran 106

Disgrifiad o Gynnig y Cynllun

Mae arian ar gael yn rhan o gytundeb Adran 106 sy'n gysylltiedig â thir sy'n agos at Lisvane Road. Bwriedir yr arian sydd ar gael ar gyfer gwella troedffyrdd a chyfleusterau trafndiaeth gyhoeddus. Mae'r cynllun hwn wedi'i ddatblygu i wella diogelwch a mynediad ar Lisvane Road. Y bwriad yw gwella hygyrchedd yn y gymuned, mynediad at drafndiaeth gyhoeddus, ac annog pobl i gerdded mwy. Hefyd, er mwyn diogelu grwpiau agored i niwed a lleihau nifer y damweiniau ar y ffordd.

Mae'r cynllun hwn wedi'i nodi o'n cofnod o faterion diogelwch ar y ffyrdd cyfredol yn yr ardal ddatblygu a bydd yn ategu'r mesurau cyfredol ar Station Road, yn ogystal â'r rhai arfaethedig hynny yn rhan o gytundeb Adran 278 sy'n gysylltiedig â'r un datblygiad. Y prif faterion diogelwch ar y ffyrdd a nodwyd oedd y ffaith bod cerddwyr yn agored i niwed o ganlyniad i ddiffyg manau croesi wedi'u ffurfioli, cyfleusterau safle bws gwael a diffyg gwelededd wrth gyffyrdd ar gyfer cerddwyr, beicwyr a gyrwyr.

Mae 3 gwrthdrawiad sydd wedi achosi anafiadau wedi bod dros 5 mlynedd yn rhan o'r cynllun. Digwyddiad rhwng beiciwr a cherbyd wrth gyffordd Mill Road (bychan), digwyddiad rhwng cerddwr a cherbyd yn agos at Woodside Court (marwol) a digwyddiad rhwng beiciwr a cherbyd yn agos at Woodside Court (difrifol). Rydym wedi llunio cynllun a fydd yn:

- Ei gwneud hi'n haws ac yn ddiogelach i gerddwyr groesi'r ffordd mewn lleoliadau amrywiol,
- Gwella mynediad at y safleoedd bws lleol sydd ar waith,
- Uwchraddio nifer o'r safleoedd bws gan osod llwyfannau bws a marciau ffordd
- Gwella gwelededd (ar gyfer pob defnyddiwr) wrth gyffyrdd a
- Lleihau cyflymderau traffig.

Bydd y cynllun yn cynnwys:

Llwyfannau Bws – Bydd y safleoedd bws presennol yn cael eu huwchraddio drwy osod llwyfannau bws wedi'u codi i'w gwneud hi'n haws i fynd ar fysis, yn enwedig i bobl sy'n defnyddio pramiau a chadeiriau olwyn.

Gwelliannau i Droedffyrdd – Yn rhan o'r cynllun, rydym yn bwriadu gwella arwyneb y droedffordd trwy roi gorffeniad tarmac yn lle'r palmentydd carreg fflag.

Adran 1/2:

Croesfan nas rheolir wrth The Rise ac uwchraddio arwyneb y droedffordd a fydd yn arwain at fynediad gwell ar gyfer llawer o ddefnyddwyr.

Adlinio ymyl y cwrbyn wrth gyffordd Mill Road i greu rhwystrau ymwithiol wrth y gyffordd gyda chroesfannau nas rheolir. Hefyd, adleoli'r safle bws fel na fydd mor agos at y gyffordd a gosod llwyfannau bws a marciau ffordd. Gwellir gwelededd wrth y gyffordd ar gyfer cerddwyr a gyrwyr a gwellir mynediad ar gyfer defnyddwyr y droedffordd.

Gan y bydd yn ymddangos i yrwyr bod y gyffordd yn gulach, disgwylir y caiff cyflymderau eu lleihau o ganlyniad i adlinio'r gyffordd. Ychwanegir marciau ARAF/SLOW hefyd i gynorthwyo defnyddwyr.

Adran 3/4:

Croesfan nas rheolir wrth Marion Court ac uwchraddio arwyneb y droedffordd yng nghyffiniau'r groesfan a fydd yn arwain at fynediad gwell ar gyfer llawer o ddefnyddwyr.

Adlinio ymyl y cwrbyn wrth gyffordd Woodside Court i greu rhwystrau ymwithiol wrth y gyffordd gyda chroesfannau nas rheolir a bwrdd arafu. Hefyd, adleoli'r safle bus fel na fydd mor agos at y gyffordd a gosod llwyfannau bus a marciau ffordd, er y byddwn yn ystyried a fyddai modd cyflawni'r gwelliannau hyn yn y lleoliad presennol. Gwellir gweledd wrth y gyffordd ar gyfer cerddwyr a gyrwyr a gwellir mynediad ar gyfer defnyddwyr y droedffordd. Caiff cyflymderau agosáu cerbydau eu lleihau hefyd trwy osod bwrdd arafu.

I hwyluso'r rhwystrau ymwithiol wrth y gyffordd, bydd angen lleihau lled y droedffordd ar ochr ddeheuol y ffordd. O ganlyniad i wasanaethau, penderfynir i ba raddau y caiff rhwystrau eu hymwthio yn ystod y cam dylunio manwl. Ar y sail hon, mae'r rhwystrau ymwithiol yn amodol ar ddigon o le ar y lôn gerbydau, y posibilrwydd o ailgyfeirio gwasanaethau ac arian sydd ar gael.

Adran 5:

Croesfan nas rheolir yn agos at gyffordd Crofta. Yn rhan o hyn bydd angen ymestyn y troedffordd cyfredol a chlirio ymyl y ffyrdd a fydd yn arwain at fynediad gwell ar gyfer llawer o ddefnyddwyr. Mae'n debygol y bydd angen wal gynnal fechan i hwyluso'r gwelliannau hyn. Felly, ar hyn o bryd mae'n anodd pennu graddfa'r gwaith clirio llystyfiant/coed fydd ei angen i gyflawni'r gwelliannau arfaethedig. Mae'n hanfodol ein bod yn sicrhau nad yw'r llystyfiant/coed sy'n weddill yn cael eu dad-sefydlogi. Ar y sail hon, dylid trin y cynlluniau presennol yn rhai dangosol.

Gan nad oes llawer o arian ar gael, gallai fod yn angenrheidiol pennu 'peirianeg gwerth' ar gyfer elfennau penodol o'r cynllun yn ystod y gwaith o ddatblygu dyluniad manwl y cynllun.

Bydd lonydd gwrthlif cyfredol ar gyfer cerbydau (cyrbau is i gael mynediad at dramwyfeydd) yn aros fel y maent, ond gallai fod yn angenrheidiol newid arddull radiws y cyrbau i'r trefniant cyrbau is mwy modern.

Gwybodaeth ychwnaegol ynghylch mesurau rheoli traffig

Nodweddion Arafu Traffig. Mae'r term hwn yn cyfeirio at fesurau rheoli traffig ffisegol penodol sy'n gorfodi gyrrwyr i leihau cyflymder cerbydau. Mae'r rhain yn cynnwys twmpathau ffordd, clustogau arafu, byrddau arafu, rhwystrau culhau'r ffordd, rhwystrau igam-ogamu, pyrth arafu, cylchfannau a nodweddion tebyg eraill.

Bwrdd Arafu. Amrywiaeth yw hwn ar y twmpath arafu lle mae pen uchaf y rhan ddirchafedig (y bwrdd) dros ddwy fetr o led. Mae hyn yn achosi llai o anesmwythdra i deithwyr bws gan fod yr ardaloedd codi a disgyn wedi eu gwahanu gan y darn dyrchafedig. Defnyddir y rhain weithiau ar y cyd â chroesfannau cerddwyr er mwyn lleihau cyflymder a gwneud y groesfan yn fwy gweladwy i yrwyr.

Cyrbau Gostyngedig. Hon yw'r groesfan cerddwyr symlaf oll, lle gostyngir y lefel rhwng y palmant a'r ffordd gymaint â phosibl er mwyn cynorthwyo defnyddwyr cadair olwyn, pramiau a defnyddwyr eraill sydd ag anawsterau symud. Gosodir pafin botymog arnynt i rybuddio defnyddwyr â nam ar eu golwg nad oes cwrw yn gwahanu'r llwybr cerdded oddi wrth y ffordd.

Rhwystrau Ymwithiol. Darn o lwybr troed sydd wedi ei ledu. Gellir eu defnyddio mewn sawl gwahanol sefyllfa, e.e. wrth ail-lunio cyffyrdd, diffinio ardaloedd parcio neu leihau'r pellter sydd i gerddwyr groesi'r ffordd. Gallant wella gwelededd i ac o gerddwyr neu yrwyr sy'n aros wrth gyffordd.

Rhwystrau Ymwithiol wrth Gyffordd. Y defnydd o *rwystrau ymwithiol* wrth gyffordd. Yn y lleoliadau hyn maen nhw'n rhwystro cerbydau rhag cael eu parcio'n rhy agos at gyffordd, gan wella gwelededd, a gallant hefyd gynnig *parcio gwarchoddedig*.

Lleihau Gofod y Ffordd. Mae gwaith ymchwil wedi dangos bod gyrrwyr yn gyrru'n arafach os yw'r ffordd yn edrych yn gulach neu'n fwy cymhleth. Gelwir mesurau a gyflwynir i gyflawni'r effaith hwn yn leihau gofod y ffordd. Gellir gwneud hyn drwy roi marcïau ar y ffordd, gan gynnwys *lonydd seiclo*, *rhith-ynyoedd*, *ynyoedd traffig*, *rhwystrau ymwithiol* a mesurau eraill, un ai ar eu pennau'u hunain neu mewn amrywiol gyfuniadau.

Bolard. Postyn a wneir o amryw ddeunyddiau ac a ddefnyddir i rwystro cerbydau rhag gyrru ar y llwybr troed neu y ffordd.

Postyn Marcio. Math o folard du a gwyn sydd ag adlewyrchyddion coch a gwyn arno. Fe'i ddefnyddir i ddynodi ochr y ffordd ac ar rai *rhwystrau ymwithiol* i nodi lle maent yn dechrau a gorffen.

Lleoedd Croesi i Gerbydau Mae lle croesi i gerbydau yn eich galluogi i gael mynediad at eich eiddo mewn modd cyfreithiol, diogel a hawdd pan ydych yn defnyddio car neu gerbyd domestig arall. Mae hyn yn golygu bod cyrbau'n cael eu gostwng ("cwrbyn isel") i lefel y lôn gerbydau a bod y droedffordd, neu lain ymyl, yn cael ei chryfhau i ddal pwysau'r cerbydau sy'n ei chroesi. Mae'n drosedd i yrru ar

droedffordd oni bai bod lle croesi i gerbydau wedi'i awdurdodi a'i osod. Yn ogystal â rhesymau diogelwch, gallech ddifrodi'r droedffordd neu unrhyw bibellau neu geblau sydd wedi'u claddu o dan y droedffordd. Mae'r lle croesi yn eich galluogi i basio'n ddiogel o'r lôn gerbydau, gan beidio â rhwystro'r briffordd.

Fel rhan o'n cynlluniau gwella, mae'n bosibl darparu lle croesi newydd i gerbydau, yn amodol ar y telerau ac amodau angenrheidiol. Ond, rhaid i'r rheiny sy'n ceisio lle croesi i gerbydau gael Cytundeb Priffordd gennym o flaen llaw. Yn dibynnu ar sut y mae'r ffordd wedi'i Dosbarthu, efallai y bydd yn angenrheidiol cael Caniatâd Cynllunio hefyd. Mae mwy o wybodaeth ar gael yn www.caerdydd.gov.uk

Cyllid Adran 106 Mae Adran 106 o Ddeddf Cynllunio Gwlad a Thref 1990 yn caniatáu i awdurdod cynllunio lleol wneud cytundeb neu rwymedigaeth cynllunio cyfreithiol-rwymol gyda pherchennog tir mewn cysylltiad â rhoi caniatâd cynllunio. Gelwir y rhwymedigaeth yn Gytundeb Adran 106.

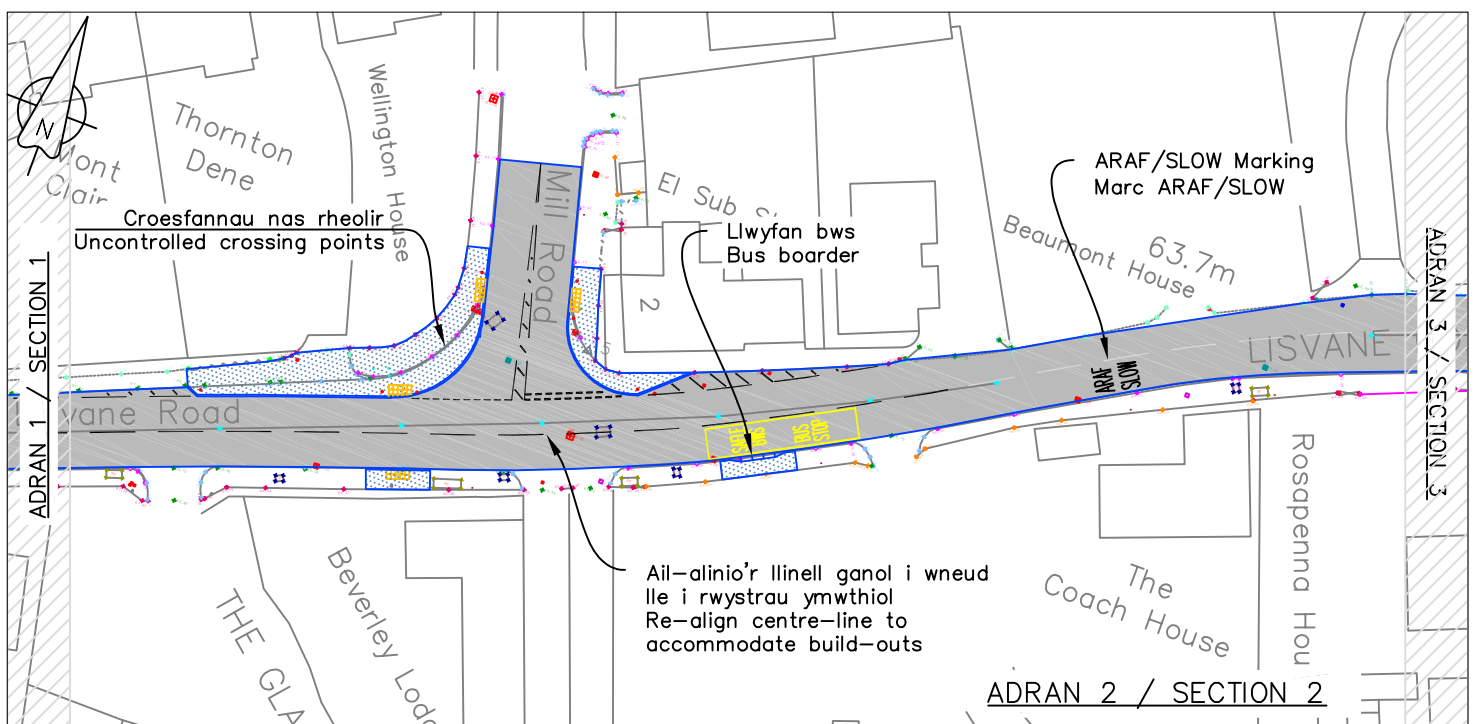
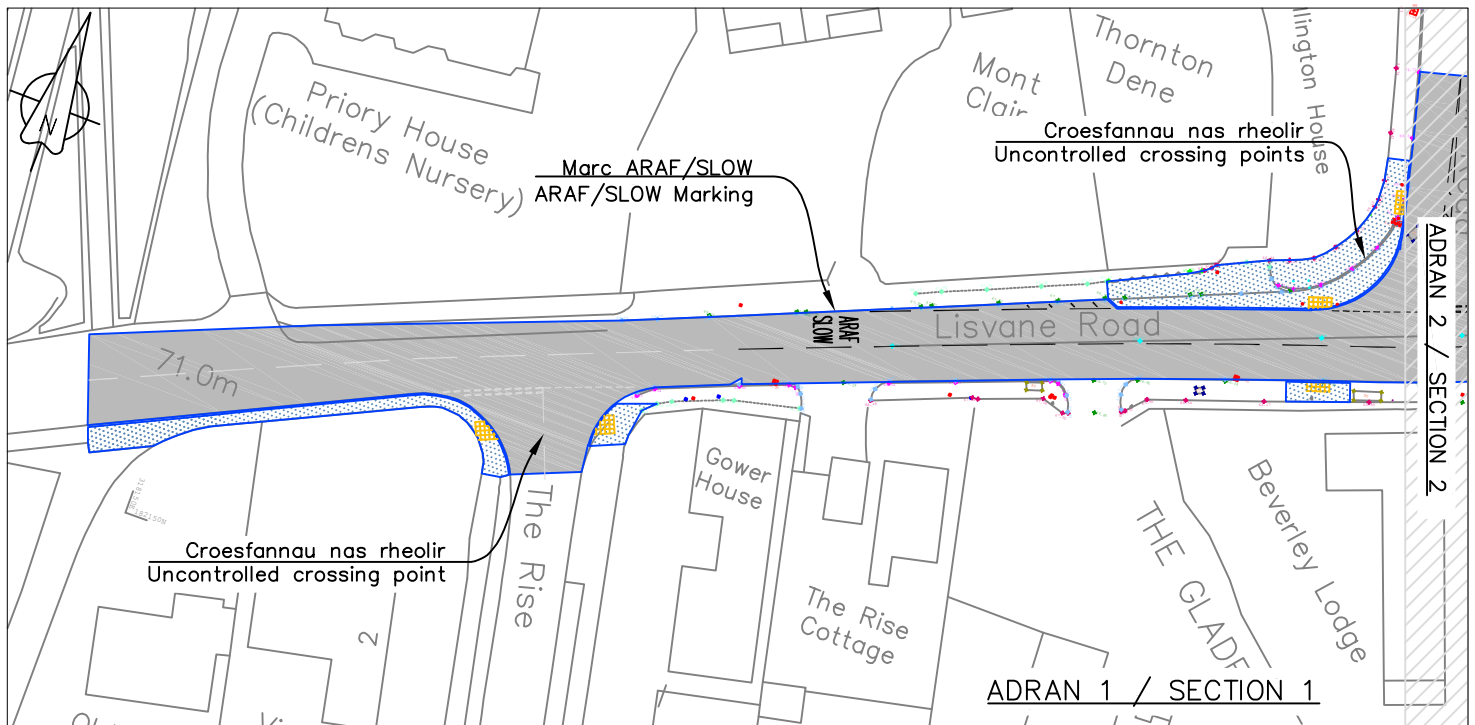
Mae'r cytundebau hyn yn ffordd o gyflawni neu fynd i'r afael â materion sydd eu hangen i sicrhau bod datblygiad yn dderbyniol o ran telerau cynllunio. Fe'u defnyddir fwyfwy i gynorthwyo'r ddarpariaeth o wasanaethau a seilwaith, megis priffyrdd, cyfleusterau hamdden, addysg, iechyd a thai fforddiadwy.

Mae'r Cyngor yn ymgynghori ar y cynnig i weithredu cynllun rheoli traffig yn seiliedig ar y cynllun.

A Proud Capital
Prifddinas Falch



Mae rhagor o fanylion am yr ymgynghori hwn ar gael yn www.caerdydd.gov.uk/Projectautrafnidiaeth ar y ddolen 'gweld ymgynghoriadau'. Fel arall, e-bostiwch Projectautrafnidiaeth@caerdydd.gov.uk neu ffoniwch 029 2087 3250 i ofyn am gopi papur. Os hoffech wneud unrhyw sylwadau am y cynnig rhwch wybod i ni erbyn **29/09/2017**.



The Council is consulting on the proposal to implement a traffic management scheme based on the plan shown.

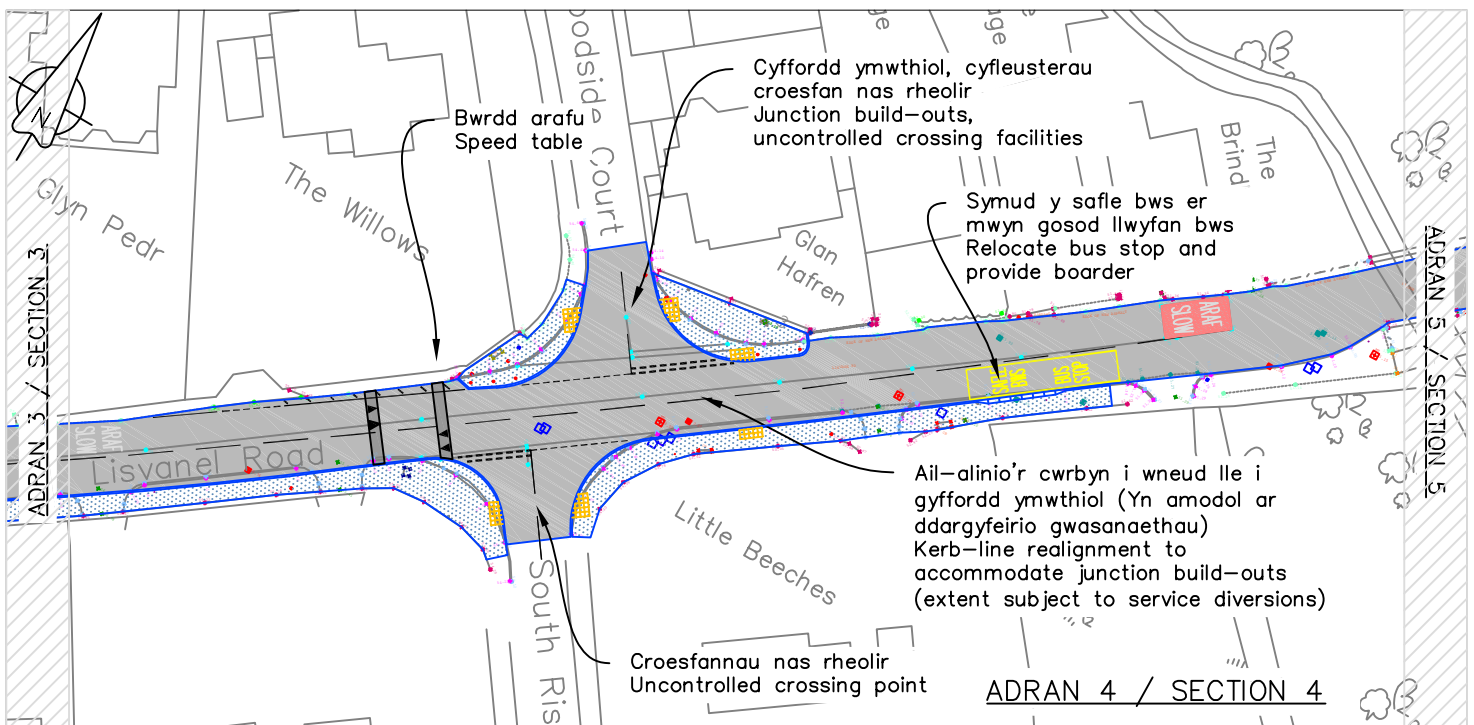
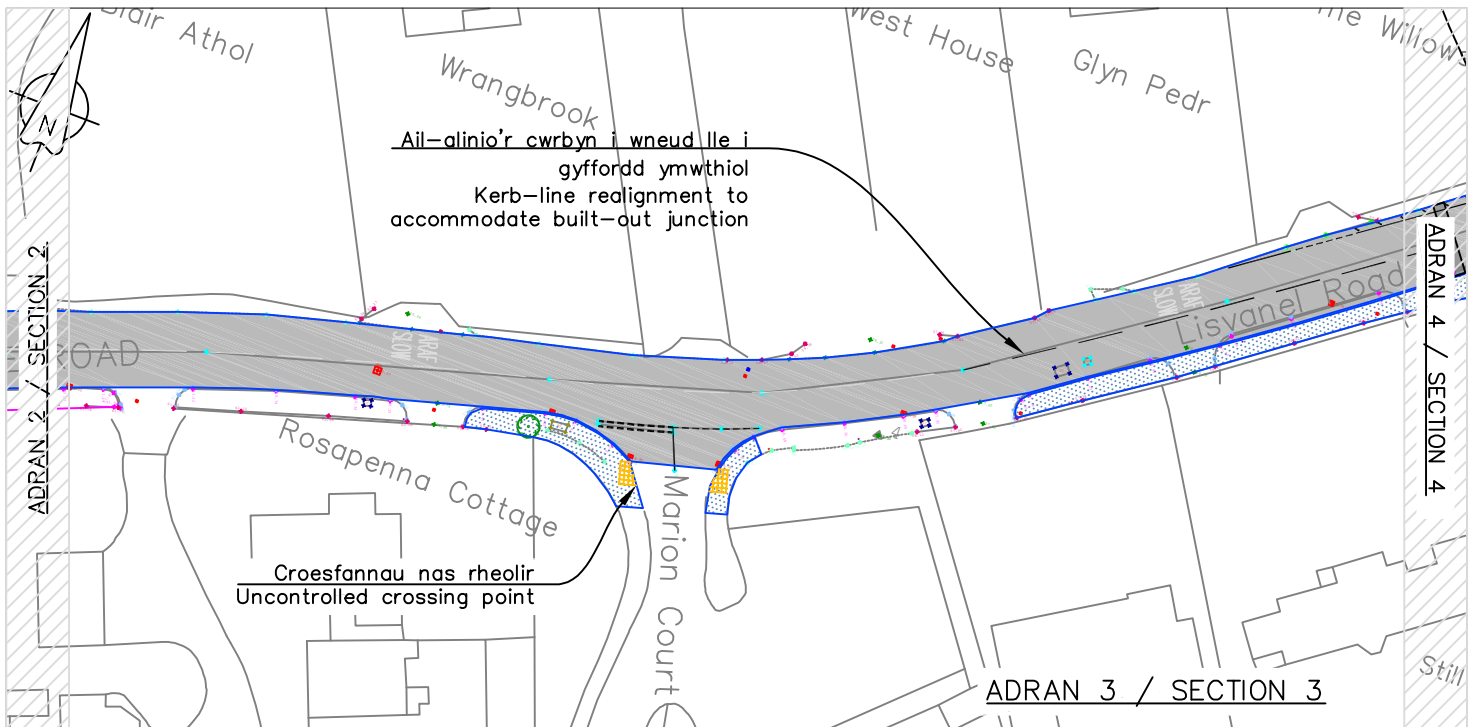
Further details about this consultation are available at cardiff.gov.uk/TransportProjects using the 'view consultations' link. Alternatively, please e-mail TransportProjects@cardiff.gov.uk or telephone 029 2087 3250 to request a paper copy. If you would like to make any comments about this proposal please let us know by **29/09/2017**.

Mae'r Cyngor yn ymgynghori ar y cynnig i weithredu cynllun rheoli traffig yn seiliedig ar y cynllun.

A Proud Capital
Prifddinas Falch



Mae rhagor o fanylion am yr ymgynghori hwn ar gael yn www.caerdydd.gov.uk/Projectautrafnidiaeth ar y ddolen 'gweld ymgynghoriadau'. Fel arall, e-bostiwch Projectautrafnidiaeth@caerdydd.gov.uk neu ffoniwch 029 2087 3250 i ofyn am gopi papur. Os hoffech wneud unrhyw sylwadau am y cynnig rhowch wybod i ni erbyn **29/09/2017**.



The Council is consulting on the proposal to implement a traffic management scheme based on the plan shown.

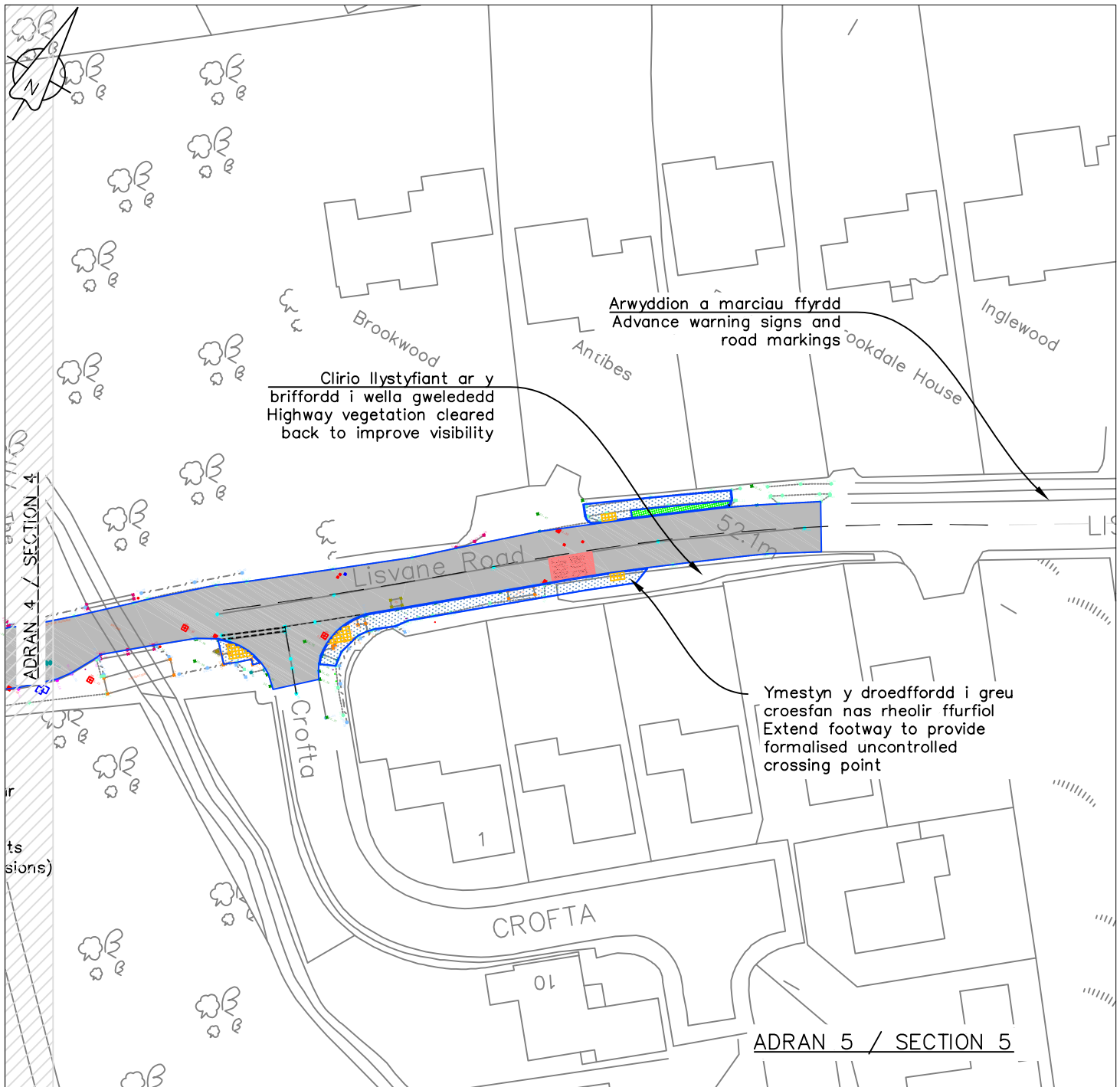
Further details about this consultation are available at cardiff.gov.uk/TransportProjects using the 'view consultations' link. Alternatively, please e-mail TransportProjects@cardiff.gov.uk or telephone 029 208 3250 to request a paper copy. If you would like to make any comments about this proposal please let us know by **29/09/2017**.

Mae'r Cyngor yn ymgynghori ar y cynnig i weithredu cynllun rheoli traffig yn seiliedig ar y cynllun.

A Proud Capital
Prifddinas Falch



Mae rhagor o fanylion am yr ymgynghori hwn ar gael yn www.caerdydd.gov.uk/Projectautrafnidiaeth ar y ddolen 'gweld ymgynghoriadau'. Fel arall, e-bostiwch Projectautrafnidiaeth@caerdydd.gov.uk neu ffoniwch 029 2087 3250 i ofyn am gopi papur. Os hoffech wneud unrhyw sylwadau am y cynnig rhowch wybod i ni erbyn **29/09/2017**.



The Council is consulting on the proposal to implement a traffic management scheme based on the plan shown.

Further details about this consultation are available at cardiff.gov.uk/TransportProjects using the 'view consultations' link. Alternatively, please e-mail TransportProjects@cardiff.gov.uk or telephone 029 2087 3250 to request a paper copy. If you would like to make any comments about this proposal please let us know by **29/09/2017**.