

Caerau – Croesfan Sebra Lôn Caerau

Disgrifiad o Gynnig y Cynllun

Mae'r cyflymder traffig a phryderon am ddamweiniau oherwydd y cyflymder hwnnw yn un o'r rhesymau a roir yn gyson gan ddisgyblion dros beidio â cherdded i'r ysgol, sy'n golygu eu bod yn mynd i'r ysgol mewn car preifat. Mae hyn yn arwain at lefelau traffig uwch, tagfeydd a llygredd ac mae hefyd yn arwain at lefelau isel o ymarfer corff ac effeithiau negyddol ar iechyd disgyblion.

Bydd gweithredu'r project hwn yn gwella diogelwch ar y ffyrdd, yn enwedig i gerddwyr a beicwyr. Bydd diddymu'r 'Culhau Ffyrdd â Blaenoriaeth' yn ddefnyddiol i lif traffig, ac ar yr un pryd bydd cyflwyno croesfan Sebra ddyrchafedig yn helpu i leihau cyflymderau traffig. O ystyried lleoliad ysgolion a siopau cyfagos, bydd y cynllun hwn yn ddefnyddiol i'r holl gymuned leol.

Ar sail y wybodaeth uchod, ystyrir bod cyfiawnhad i gynllun diogelwch cerddwyr ac y dylai gynnwys croesfan Sebra ddyrchafedig.

Bydd y gwelliannau hyn hefyd yn cael eu gwneud i'r gyffordd

- Cyffordd yn cael ei adeiladu ar Pyle Road
- Bydd y Groesfan Sebra Ddyrchafedig yn cynnwys Goleufâu LED 'Zebrite'

Gwybodaeth ychwnaegol ynghylch mesurau rheoli traffig

Nodweddion Arafu Traffig. Mae'r term hwn yn cyfeirio at fesurau rheoli traffig ffisegol penodol sy'n gorfodi gyrrwyr i leihau cyflymder cerbydau. Mae'r rhain yn cynnwys twmpathau ffordd, clustogau arafu, byrddau arafu, rhwystrau culhau'r ffordd, rhwystrau igam-ogamu, pyrth arafu, cylchfannau a nodweddion tebyg eraill.

Bwrdd Arafu. Amrywiaeth yw hwn ar y twmpath arafu lle mae pen uchaf y rhan ddyrchafedig (y bwrdd) dros ddwy fetr o led. Mae hyn yn achosi llai o anesmwythdra i deithwyr bws gan fod yr ardaloedd codi a disgyn wedi eu gwahanu gan y darn dyrchafedig. Defnyddir y rhain weithiau ar y cyd â chroesfannau cerddwyr er mwyn lleihau cyflymder a gwneud y groesfan yn fwy gweladwy i yrwyr.

Croesfan Sebra. Mae'r math hon o groesfan yn addas ar gyfer safleoedd sydd â lefelau canolig o alw gan gerddwyr a llif traffig lle nad oes cyfiawnhad dros

groesfan pâl. Gall wasanaethu cerddwyr yn well, gan nad oes amser aros penodedig cyn cael yr hawl i groesi. Gellir eu cyfuno'n hawdd â **rhwystrau ymwthiol** sy'n gwella gwelededd i gerbydau, yn lleihau'r pellteroedd croesi ac yn egluro bod cerddwyr yn bwriadu croesi'r ffordd.

Cyrbau Gostyngedig. Hon yw'r groesfan cerddwyr symlaf oll, lle gostyngir y lefel rhwng y palmant a'r ffordd gymaint â phosibl er mwyn cynorthwyo defnyddwyr cadair olwyn, pramiau a defnyddwyr eraill sydd ag anawsterau symud. Gosodir pafin botymog arnynt i rybuddio defnyddwyr â nam ar eu golwg nad oes cwrb yn gwahanu'r llwybr cerdded oddi wrth y ffordd.

Croesfan Sebra Ymwthiol. **Croesfan sebra** ag arni **ddarnau ymwthiol** er mwyn culhau'r ffordd i'r lled lleiaf ar gyfer traffig dwy ffordd. Mae hyn yn gwella gwelededd i ac o gerddwyr sy'n defnyddio'r groesfan. Gall **bwrdd arafu** fod yn rhan o'r cynllun hefyd.

Croesfan Sebra â Bwrdd. **Croesfan sebra** sy'n cynnwys bwrdd arafu, neu sydd ar **gyffordd fwrdd**, yn rhan o fesurau ehangach i arafu traffig neu ar ei ben ei hun.

Rhwystrau Ymwthiol. Darn o lwybr troed sydd wedi ei ledu. Gellir eu defnyddio mewn sawl gwahanol sefyllfa, e.e. wrth ail-lunio cyffyrdd, diffinio ardaloedd parcio neu leihau'r pellter sydd i gerddwyr groesi'r ffordd. Gallant wella gwelededd i ac o gerddwyr neu yrwyr sy'n aros wrth gyffordd.

Rhwystrau Ymwthiol wrth Gyffordd. Y defnydd o **rwystrau ymwthiol** wrth gyffordd. Yn y lleoliadau hyn maen nhw'n rhwystro cerbydau rhag cael eu parcio'n rhy agos at gyffordd, gan wella gwelededd, a gallant hefyd gynnig **parcio gwarchodedig**.

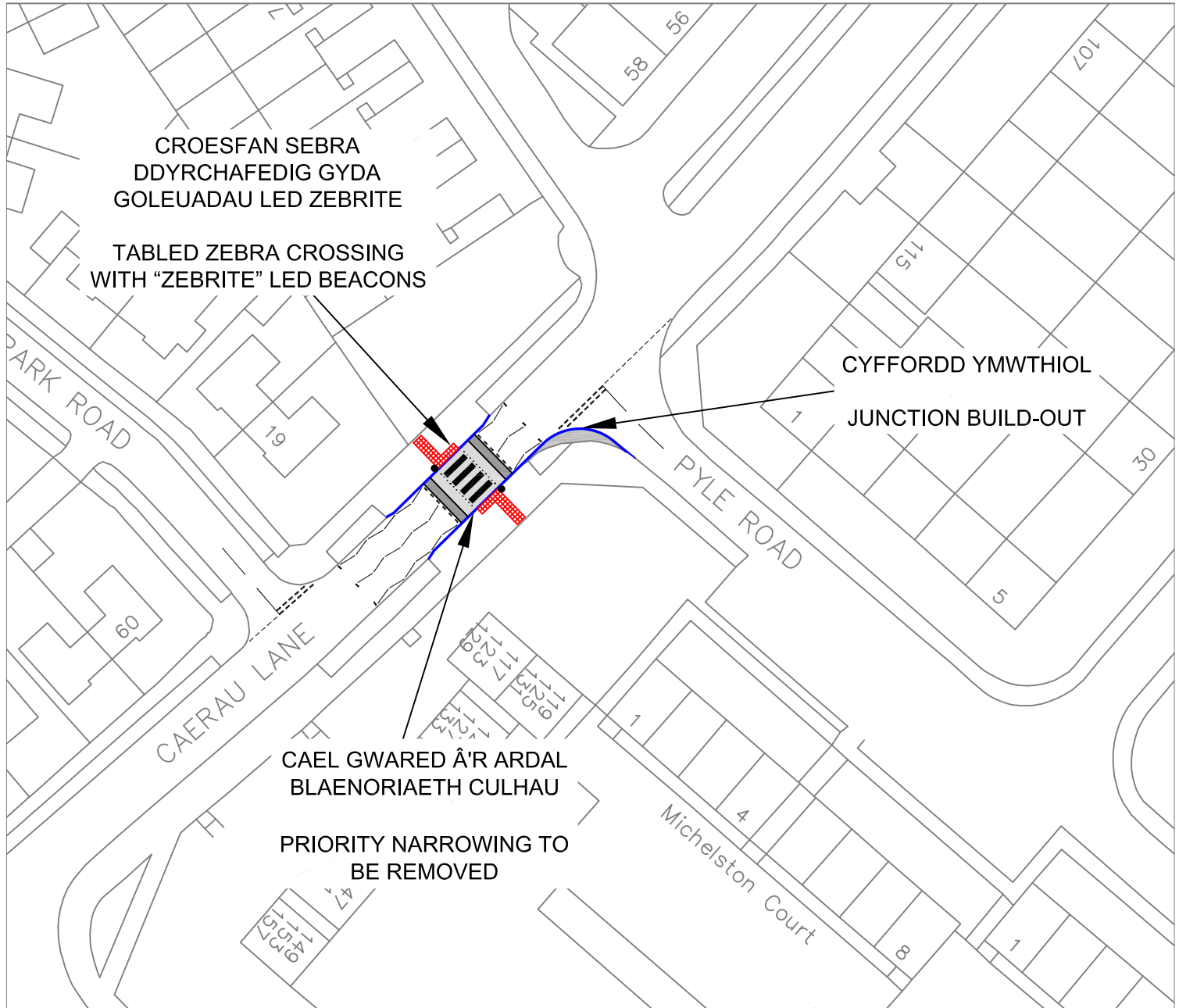
Porth Cul Blaenoriaethol. Mesur arafu traffig gyda **rhwystrau ymwthiol** yn culhau'r ffordd fel mai ond un cerbyd ar y tro all deithio drwy'r porth. Ym mhob cynllun newydd i gulhau ffyrdd, rhoddir blaenoriaeth i geir sy'n teithio o un cyfeiriad. Gallant hefyd gynorthwyo cerddwyr i groesi'r ffordd oherwydd bod y ffordd yn gulach a bod gwell gwelededd. Maen nhw'n fwyaf effeithiol pan fo nifer tebyg o gerbydau yn defnyddio'r ffordd i'r ddau gyfeiriad, gyda 10 i 20 o gerbydau y funud yn ystod yr awr frig.

Mae'r Cyngor yn ymgynghori ar y cynnig i weithredu cynllun rheoli traffig yn seiliedig ar y cynllun.

A Proud Capital
Prifddinas Falch



Mae rhagor o fanylion am yr ymgynghori hwn ar gael yn www.caerdydd.gov.uk/Projectautrafnidiaeth ar y ddolen 'gweld ymgynghoriadau'. Fel arall, e-bostiwch Projectautrafnidiaeth@caerdydd.gov.uk neu ffoniwch 029 2087 3323 i ofyn am gopi papur. Os hoffech wneud unrhyw sylwadau am y cynnig rhowch wybod i ni erbyn **21/07/2017**.



The Council is consulting on the proposal to implement a traffic management scheme based on the plan shown.

Further details about this consultation are available at www.cardiff.gov.uk/TransportProjects using the 'view consultations' link. Alternatively, please e-mail TransportProjects@cardiff.gov.uk or telephone 029 2087 3323 to request a paper copy. If you would like to make any comments about this proposal please let us know by **21/07/2017**.