

**Caerau: Ysgol Uwchradd Gymunedol Gorllewin Caerdydd – Parth  
Diogelwch Ysgol, Penally Road**

**Disgrifiad o Gynnig y Cynllun**

Mae'r Cyngor wedi gofyn i waith gwella priffyrdd gael eu cynnwys fel rhan o'r cytundeb cynllunio sy'n gysylltiedig â datblygu Ysgol Uwchradd Gymunedol Gorllewin Caerdydd.

Bydd y gwaith gwella priffyrdd arfaethedig yn cynnwys adeiladu Parth Diogelwch Ysgol ar Penally Road, gyda mesurau arafu traffig, gwelliannau i'r droedffordd a chyfleusterau croesfan sebra a fydd wedi'u lleoli'n agos at y mynedfeydd i gerddwyr i mewn i'r adeiladau ysgol newydd. Bydd gweithredu'r project hwn yn gwella diogelwch ar y ffyrdd, yn enwedig i gerddwyr a beicwyr.

Yn ogystal â'r Parth Diogelwch Ysgol, bydd cyfyngiad 20mya newydd yn cael ei gyflwyno ar Penally Road a'r strydoedd amgylchynol. Ar gyfer y newid hwn o ran cyfyngiad cyflymder, bydd angen Gorchymyn Rheoleiddio Traffig (GRhT), a fydd yn destun ymgynghoriad ar wahân fel rhan o'r broses GRhT cyfreithiol.

Mae angen y cynllun i ryddhau amod cynllunio ar gais cynllunio 17/01453/MJR y cafwyd caniatâd cynllunio ar ei gyfer ar 17/8/2017.

**Gwybodaeth ychwnaegol ynghylch mesurau rheoli traffig**

**Parthau 20 mya.** Wrth deithio 20mya y pellter stopio i gar yw 12 metr (40 troedfedd), o gymharu â 24 metr (75 troedfedd) wrth deithio 30 mya. Mewn damwain bydd perygl o 1 mewn 20 yn unig y bydd car yn lladd cerddwr, o gymharu â pherygl o 1 mewn 2 wrth deithio 30 mya. Mae'r ffactorau hyn yn cyfuno i leihau'r perygl i holl ddefnyddwyr y ffordd. Yn achos cerddwyr mae defnyddio croesfan ac, os oes angen, cerdded ar y ffordd, yn llawer mwy diogel a derbyniol. Mae'n ofyniad statudol bod parthau 20mya yn cynnwys **nodweddion arafu traffig** gyda dim mwy na 100 metr rhyngddynt, a rhaid i'r rhain fod wedi eu dylunio i sicrhau bod cerbydau yn teithio ar gyflymder cyfartalog o 20 mya.

**Nodweddion Arafu Traffig.** Mae'r term hwn yn cyfeirio at fesurau rheoli traffig ffisegol penodol sy'n gorfodi gyrrwyr i leihau cyflymder cerbydau. Mae'r rhain yn cynnwys twmpathau ffordd, clustogau arafu, byrddau arafu, rhwystrau culhau'r ffordd, rhwystrau igam-ogamu, pyrth arafu, cylchfannau a nodweddion tebyg eraill.

**Gorchymyn Rheoleiddio Traffig.** Cyfyngiadau yw'r rhain, a osodir ar y Briffordd, sy'n cyfarwyddo, rheoli neu wahardd symudiadau defnyddwyr y ffordd. Er enghraifft, cyfyngiadau cyflymder 20 mya. Dim Mynediad. Dim Troi i'r Dde.

Traffig Unffordd. Dim Aros. Rhaid i'r rheoliadau hyn fynd trwy broses gyfreithiol hir. Os cânt eu cymeradwyo, gosodir arwyddion neu linellau ar y safle a bydd yr Heddlu neu eu Wardeniaid Traffig yn eu gorfodi.

Bwrdd Arafu. Amrywiaeth yw hwn ar y twmpath arafu lle mae pen uchaf y rhan ddyrchafedig (y bwrdd) dros ddwy fetr o led. Mae hyn yn achosi llai o anesmwythdra i deithwyr bws gan fod yr ardaloedd codi a disgyn wedi eu gwahanu gan y darn dyrchafedig. Defnyddir y rhain weithiau ar y cyd â chroesfannau cerddwyr er mwyn lleihau cyflymder a gwneud y groesfan yn fwy gweladwy i yrwyr.

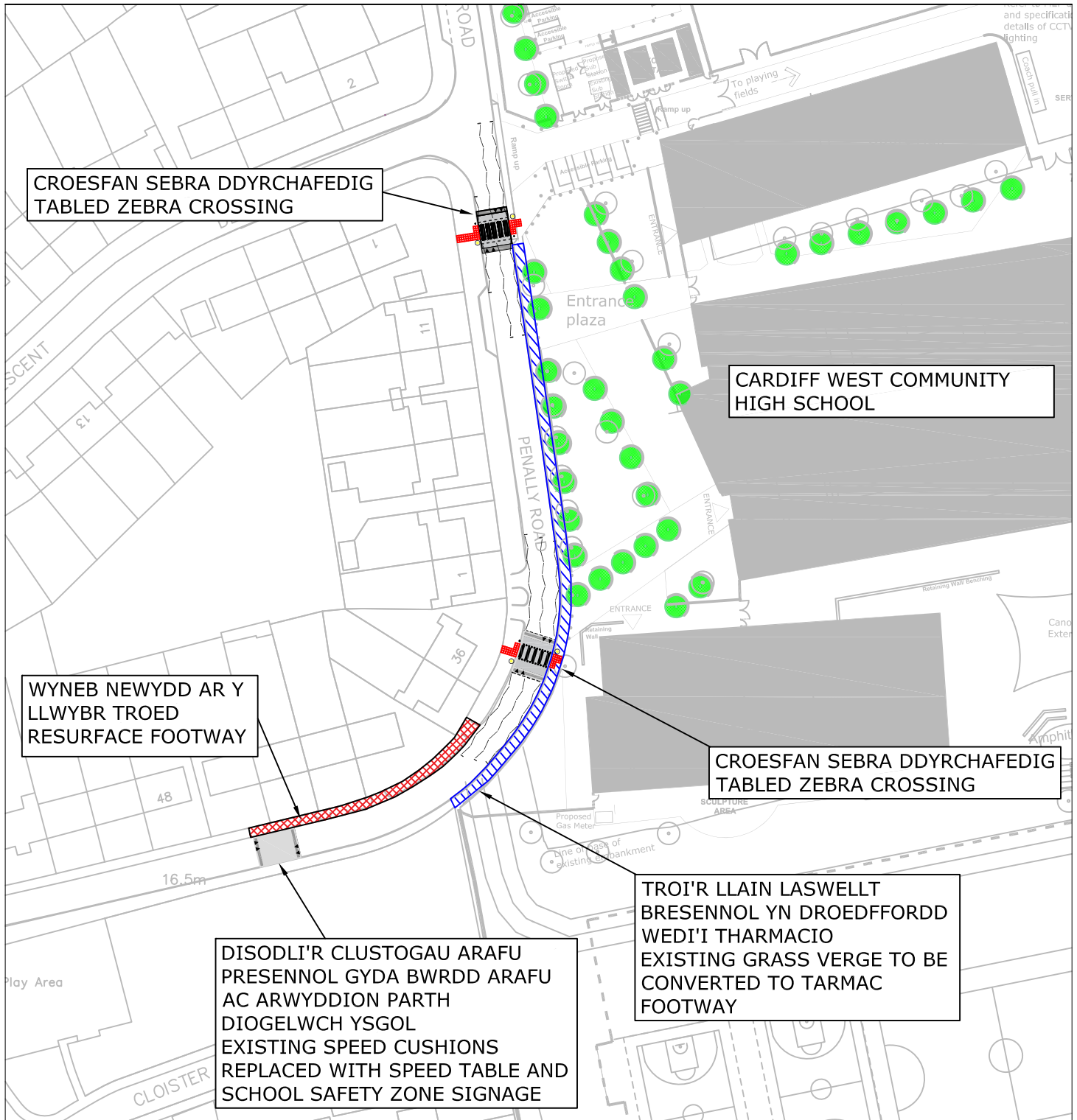
Croesfan Sebra. Mae'r math hon o groesfan yn addas ar gyfer safleoedd sydd â lefelau canolig o alw gan gerddwyr a llif traffig lle nad oes cyfiawnhad dros groesfan pâl. Gall wasanaethu cerddwyr yn well, gan nad oes amser aros penodedig cyn cael yr hawl i groesi. Gellir eu cyfuno'n hawdd â rhwystrau ymwithiol sy'n gwella gwelededd i gerbydau, yn lleihau'r pellteroedd croesi ac yn egluro bod cerddwyr yn bwriadu croesi'r ffordd.

Croesfan Sebra â Bwrdd. **Croesfan sebra** sy'n cynnwys bwrdd arafu, neu sydd ar gyffordd fwrdd, yn rhan o fesurau ehangach i arafu traffig neu ar ei ben ei hun.

Parth Diogelwch Ysgol: Bydd gan barth diogelwch ysgol fel rheol "borth" i'r parth ar ffurf ffordd ddwyffordd yn culhau ac arwyddion rhybudd ysgol a bydd yn cynnwys dulliau arafu traffig a chroesfan i gerddwyr ynghyd a chyfyngiadau a rheolaeth barcio. Y bwriad yw lleihau cyflymder traffig yng nghyffiniau gatiâu'r ysgol, i gynyddu ymwybyddiaeth gywyr eu bod yn dynesu at ysgol ac i ddarparu adnoddau mwy diogel a chyfleus i gerddwyr (yn enwedig disgyblion ysgol) o fewn y parth. Bydd yr union nodweddion gaiff eu cynnwys mewn parth diogelwch ysgol yn ddibynnol ar ffactorau fel gosodiad y safle, nifer y mynedfeydd i'r ysgol, maint a chyflymder y traffig.

# Mae'r Cyngor yn ymgynghori ar y cynnig i weithredu cynllun rheoli traffig yn seiliedig ar y cynllun.

Mae rhagor o fanylion am yr ymgynghori hwn ar gael yn [www.caerdydd.gov.uk/Projectautrafnidiaeth](http://www.caerdydd.gov.uk/Projectautrafnidiaeth) ar y ddolen 'gweld ymgynghoriadau'. Fel arall, e-bostiwch [Projectautrafnidiaeth@caerdydd.gov.uk](mailto:Projectautrafnidiaeth@caerdydd.gov.uk) neu ffoniwch 029 2087 3802 i ofyn am gopi papur. Os hoffech wneud unrhyw sylwadau am y cynnig rhowch wybod i ni erbyn **24/01/2018**.



**The Council is consulting on the proposal to implement a traffic management scheme based on the plan shown.**

Further details about this consultation are available at [www.cardiff.gov.uk/TransportProjects](http://www.cardiff.gov.uk/TransportProjects) using the 'view consultations' link. Alternatively, please e-mail [TransportProjects@cardiff.gov.uk](mailto:TransportProjects@cardiff.gov.uk) or telephone 029 2087 3802 to request a paper copy. If you would like to make any comments about this proposal please let us know by **24/01/2018**.