

Pentyrch:Pentyrch: Main Road Near Ynys Bridge:Y Brif Ffordd ger Ynys Bridge: Pedestrian FacilitiesCyfleusterau i Gerddwyr

Disgrifiad o Gynnig y Cynllun

Ar hyn o bryd, mae terfyn cyflymder o 40mya ar waith yn y lleoliad hwn, ac nid oes unrhyw droedffordd barhaus ar Heol Fawr yn cysylltu'r ardaloedd preswyl gyda mannau gwaith ac ysgolion cymunedol lleol.

Rydym yn cynnig gosod croesfannau sebra dyrchafedig ar y Brif Ffordd ger y gylchfan, yn ogystal â gwneud gwelliannau i'r droedffordd bresennol. Hefyd, rydym yn cynnig gostwng y terfyn cyflymder i 30mya, a bydd hyn yn destun proses Gorchymyn Rheoli Traffig gyfreithiol ar wahân.

Bydd y gwelliannau dan sylw yn gostwng cyflymder traffig ac yn cynnig troedffordd a chroesfannau a reolir i gerddwyr. Bydd hyn yn creu amgylchedd diogelach a fydd yn ei gwneud yn haws i drigolion ddefnyddio gwasanaethau lleol, ysgolion cymunedol a safleoedd bws.

Gwybodaeth ychwnaegol ynghylch mesurau rheoli traffig

Nodweddion Arafu Traffig. Mae'r term hwn yn cyfeirio at fesurau rheoli traffig ffisegol penodol sy'n gorfodi gyrrwyr i leihau cyflymder cerbydau. Mae'r rhain yn cynnwys twmpathau ffordd, clustogau arafu, byrddau arafu, rhwystrau culhau'r ffordd, rhwystrau igam-ogamu, pyrth arafu, cylchfannau a nodweddion tebyg eraill.

Gorchymyn Rheoleiddio Traffig. Cyfyngiadau yw'r rhain, a osodir ar y Briffordd, sy'n cyfarwyddo, rheoli neu wahardd symudiadau defnyddwyr y ffordd. Er enghraifft, cyfyngiadau cyflymder 20 mya. Dim Mynediad. Dim Troi i'r Dde. Traffig Unffordd. Dim Aros. Rhaid i'r rheoliadau hyn fynd trwy broses gyfreithiol hir. Os cânt eu cymeradwyo, gosodir arwyddion neu linellau ar y safle a bydd yr Heddlu neu eu Wardeniaid Traffig yn eu gorfodi.

Bwrdd Arafu. Amrywiaeth yw hwn ar y twmpath arafu lle mae pen uchaf y rhan ddyrchafedig (y bwrdd) dros ddwy fetr o led. Mae hyn yn achosi llai o anesmwythdra i deithwyr bws gan fod yr ardaloedd codi a disgyn wedi eu gwahanu gan y darn dyrchafedig. Defnyddir y rhain weithiau ar y cyd â chroesfannau cerddwyr er mwyn lleihau cyflymder a gwneud y groesfan yn fwy gweladwy i yrrwyr.

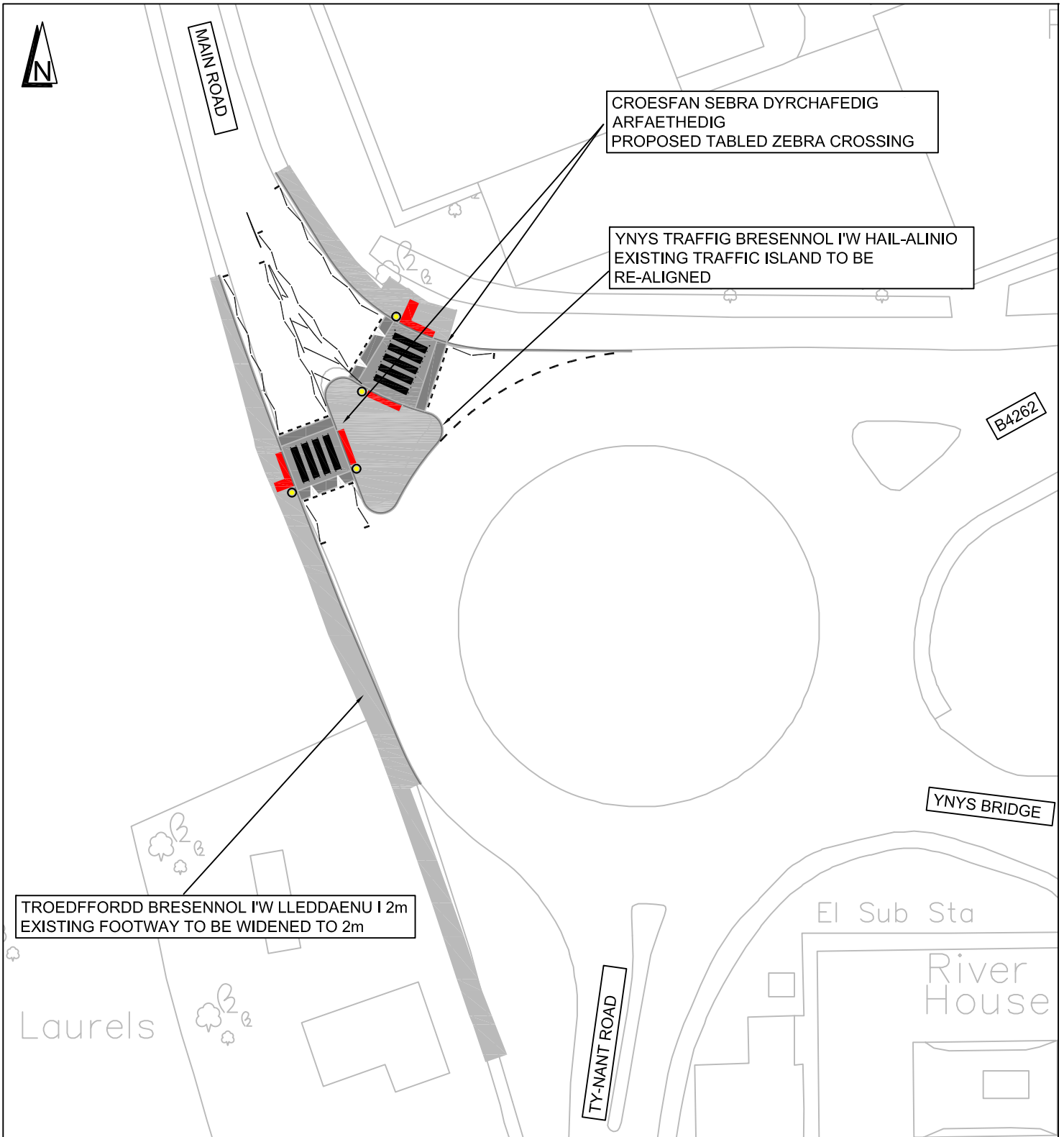
Croesfan Sebra. Mae'r math hon o groesfan yn addas ar gyfer safleoedd sydd â lefelau canolig o alw gan gerddwyr a llif traffig lle nad oes cyfiawnhad dros groesfan pâl. Gall wasanaethu cerddwyr yn well, gan nad oes amser aros

penodedig cyn cael yr hawl i groesi. Gellir eu cyfuno'n hawdd â rhwystrau ymwithiol sy'n gwella gwelededd i gerbydau, yn lleihau'r pellteroedd croesi ac yn egluro bod cerddwyr yn bwriadu croesi'r ffordd.

Croesfan Sebra â Bwrdd. **Croesfan sebra** sy'n cynnwys bwrdd arafu, neu sydd ar gyffordd fwrdd, yn rhan o fesurau ehangach i arafu traffig neu ar ei ben ei hun.

Mae'r Cyngor yn ymgynghori ar y cynnig i weithredu cynllun rheoli traffig yn seiliedig ar y cynllun.

Mae rhagor o fanylion am yr ymgynghori hwn ar gael yn www.caerdydd.gov.uk/transportprojects ar y ddolen 'gweld ymgynghoriadau'. Fel arall, e-bostiwch Projectautrafnidiaeth@caerdydd.gov.uk neu ffoniwch 029 2087 3802 i ofyn am gopi papur. Os hoffech wneud unrhyw sylwadau am y cynnig rhowch wybod i ni erbyn **29/03/2019**



The Council is consulting on the proposal to implement a traffic management scheme based on the plan shown.

Further details about this consultation are available at www.cardiff.gov.uk/TransportProjects using the 'view consultations' link. Alternatively, please e-mail TransportProjects@cardiff.gov.uk or telephone 029 2087 3802 to request a paper copy. If you would like to make any comments about this proposal please let us know by **29/03/2019**