

Y Tyllgoed: Llwybrau Diogel yn y Gymuned 2017/18

Cyfleusterau Cerddwyr Ffordd Sain Ffagan

Disgrifiad o Gynnig y Cynllun

Mae'r cyflymder traffig a phryderon am ddamweiniau oherwydd y cyflymder hwnnw yn un o'r rhesymau a roir yn gyson gan ddisgyblion dros beidio â cherdded i'r ysgol, sy'n golygu eu bod yn mynd i'r ysgol mewn car preifat. Mae hyn yn arwain at lefelau traffig uwch, tagfeydd a llygredd ac mae hefyd yn arwain at lefelau isel o ymarfer corff ac effeithiau negyddol ar iechyd disgyblion.

Mae arolygon traffig ar Ffordd Sain Ffagan ger Wellright Road wedi dangos bod hyd at 94 o gerddwyr yn croesi'r ffordd, a bod 423 o gerbydau'n gyrru arni fesul awr. Mesurwyd y cyflymder 85 canradd ar Ffordd Sain Ffagan fel 33mya ger Wellright Road a 32mya ger Fairways Crescent.

Dangosodd archwiliad o gofnodion damweiniau yr heddlu y bu chwech damwain a barodd niwed yn y lleoliad hwn dros y pum mlynedd diwethaf, roedd y gwrthdrawiadau hyn yn ymwneud â "gyrru gwael" neu "methu ag edrych" ac nid ydynt yn ymwneud â gosodiad y ffordd bresennol. Tybir drwy gyflwyno dulliau arafu traffig y bydd hyn yn lleihau cyflymder y traffig a chreu amgylchedd mwy diogel i gerddwyr a beicwyr.

Ar sail y wybodaeth uchod credir bod cyfiawnhad dros gael cynllun diogelu cerddwyr ac arafu traffig. Bydd y cynllun yn cynnwys dwy groesfan sebra newydd, gyda nodweddion arafu traffig a phalmant lletach ar y groesfan a fydd yn rhoi pellter croesi byrrach i gerddwyr ac yn gwella'r gwelededd i draffig a cherddwyr. Bydd gweithredu'r project hwn yn gwella diogelwch ar y ffyrdd yn enwedig ar gyfer cerddwyr a beicwyr ac yn ffurfio rhan o'r fenter Llwybrau Mwy Diogel yn y Gymuned a ariennir gan Lywodraeth Cymru.

Gwybodaeth ychwnaegol ynghylch mesurau rheoli traffig

Nodweddion Arafu Traffig. Mae'r term hwn yn cyfeirio at fesurau rheoli traffig ffisegol penodol sy'n gorfodi gyrrwyr i leihau cyflymder cerbydau. Mae'r rhain yn cynnwys twmpathau ffordd, clustogau arafu, byrddau arafu, rhwystrau culhau'r ffordd, rhwystrau igam-ogamu, pyrth arafu, cylchfannau a nodweddion tebyg eraill.

Gorchymyn Rheoleiddio Traffig. Cyfyngiadau yw'r rhain, a osodir ar y Briffordd, sy'n cyfarwyddo, rheoli neu wahardd symudiadau defnyddwyr y ffordd. Er enghraifft, cyfyngiadau cyflymder 20 mya. Dim Mynediad. Dim Troi i'r Dde. Traffig Unffordd. Dim Aros. Rhaid i'r rheoliadau hyn fynd trwy broses gyfreithiol hir. Os cânt eu cymeradwyo, gosodir arwyddion neu linellau ar y safle a bydd yr Heddlu neu eu Wardeniaid Traffig yn eu gorfodi.

Bwrdd Arafu. Amrywiaeth yw hwn ar y twmpath arafu lle mae pen uchaf y rhan ddyrchafedig (y bwrdd) dros ddwy fetr o led. Mae hyn yn achosi llai o anesmwythdra i deithwyr bws gan fod yr ardaloedd codi a disgyn wedi eu gwahanu gan y darn dyrchafedig. Defnyddir y rhain weithiau ar y cyd â chroesfannau cerddwyr er mwyn lleihau cyflymder a gwneud y groesfan yn fwy gweladwy i yrwyr.

Ynys Draffig. Ardal yng nghanol y ffordd yw ynys draffig a amgylchynir gan gwrbiau fel na ellir gyrru cerbydau drosti ac fel arfer gosodir arwydd 'cadwch i'r chwith' neu folard goleuedig ar yr ynys. Defnyddir hon yn rhan o loches cerddwyr i greu croesfan gyfnodol, er mwyn rheoli symudiadau cerbydau wrth gylchfannau a chyffyrdd eraill. Gall math arbennig ymddangos yn debyg i gylchfan fach, ond heb unrhyw ffyrdd ochr.

Lloches Cerddwyr. Defnyddir yr **ynysoedd traffig** hyn mewn safleoedd lle nad oes nifer digonol o gerddwyr i gyfiawnhau croesfan sebra neu groesfan pâl. Maen nhw'n cynorthwyo cerddwyr i groesi'r ffordd gan adael i gerddwyr ystyried traffig o un cyfeiriad yn unig ac mae ganddynt bellter croesi llawer byrrach. Mae'r llochesi modern yn lletach na'r rhai blaenorol, ac o'r herwydd yn fwy addas ar gyfer cadeiriau olwyn a phramiau.

Croesfan Sebra. Mae'r math hon o groesfan yn addas ar gyfer safleoedd sydd â lefelau canolig o alw gan gerddwyr a llif traffig lle nad oes cyfiawnhad dros groesfan pâl. Gall wasanaethu cerddwyr yn well, gan nad oes amser aros penodedig cyn cael yr hawl i groesi. Gellir eu cyfuno'n hawdd â **rhwystrau ymwthiol** sy'n gwella gwelededd i gerbydau, yn lleihau'r pellteroedd croesi ac yn egluro bod cerddwyr yn bwriadu croesi'r ffordd.

Cyrbau Gostyngedig. Hon yw'r groesfan cerddwyr symlaf oll, lle gostyngir y lefel rhwng y palmant a'r ffordd gymaint â phosibl er mwyn cynorthwyo defnyddwyr cadair olwyn, pramiau a defnyddwyr eraill sydd ag anawsterau symud. Gosodir pafin botymog arnynt i rybuddio defnyddwyr â nam ar eu golwg nad oes cwrw yn gwahanu'r llwybr cerdded oddi wrth y ffordd.

Croesfan Sebra Ymwthiol. **Croesfan sebra** ag arni **ddarnau ymwthiol** er mwyn culhau'r ffordd i'r lled lleiaf ar gyfer traffig dwy ffordd. Mae hyn yn gwella gwelededd i ac o gerddwyr sy'n defnyddio'r groesfan. Gall **bwrdd arafu** fod yn rhan o'r cynllun hefyd.

Croesfan Sebra â Bwrdd. **Croesfan sebra** sy'n cynnwys **bwrdd arafu**, neu sydd ar gyffordd fwrdd, yn rhan o fesurau ehangach i arafu traffig neu ar ei ben ei hun.

Rhwystrau Ymwthiol. Darn o lwybr troed sydd wedi ei ledu. Gellir eu defnyddio mewn sawl gwahanol sefyllfa, e.e. wrth ail-lunio cyffyrdd, diffinio ardaloedd parcio

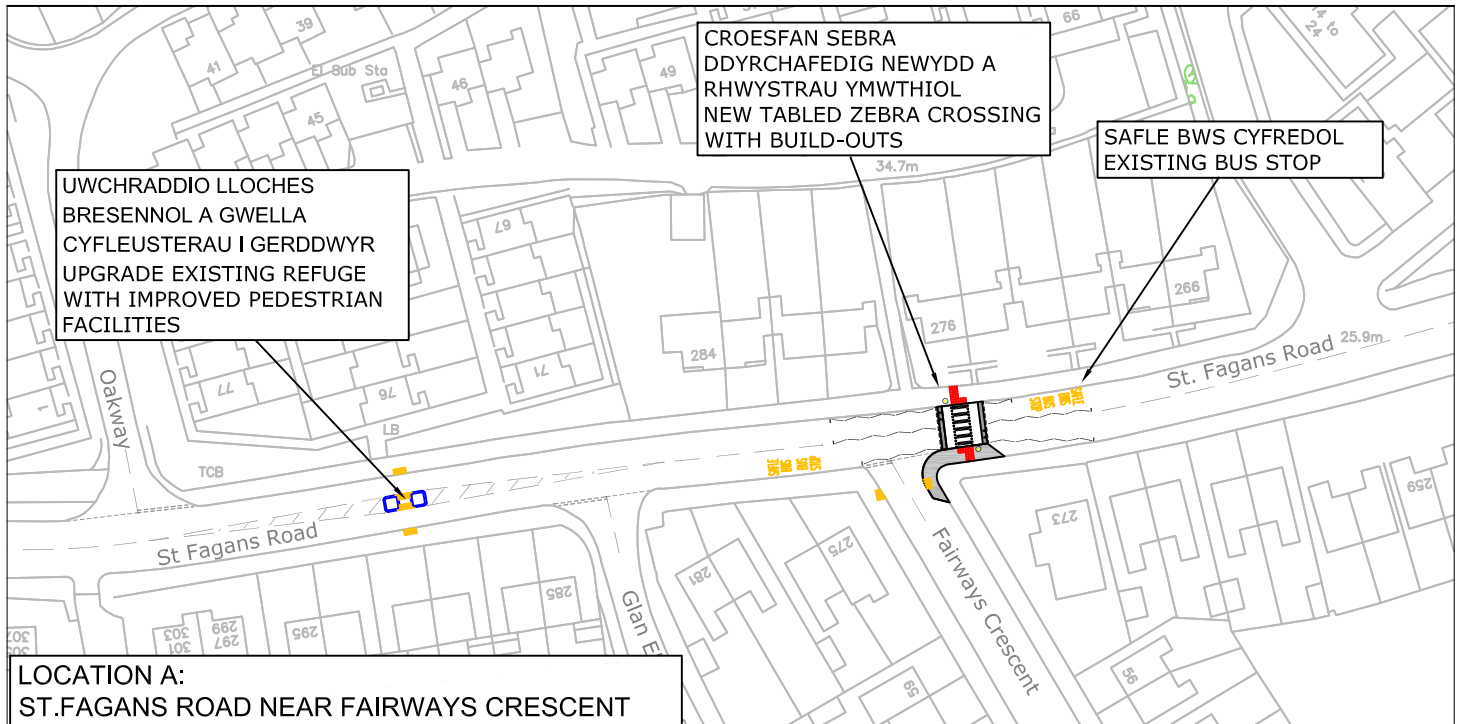
neu leihau'r pellter sydd i gerddwyr groesi'r ffordd. Gallant wella gwelededd i ac o gerddwyr neu yrwyr sy'n aros wrth gyffordd.

Lleoedd Croesi i Gerbydau Mae lle croesi i gerbydau yn eich galluogi i gael mynediad at eich eiddo mewn modd cyfreithiol, diogel a hawdd pan ydych yn defnyddio car neu gerbyd domestig arall. Mae hyn yn golygu bod cyrbau'n cael eu gostwng ("cwrbyn isel") i lefel y lôn gerbydau a bod y droedffordd, neu lain ymyl, yn cael ei chryfhau i ddal pwysau'r cerbydau sy'n ei chroesi. Mae'n drosedd i yrru ar droedffordd oni bai bod lle croesi i gerbydau wedi'i awdurdodi a'i osod. Yn ogystal â rhesymau diogelwch, gallech ddifrodi'r droedffordd neu unrhyw bibellau neu geblau sydd wedi'u claddu o dan y droedffordd. Mae'r lle croesi yn eich galluogi i basio'n ddiogel o'r lôn gerbydau, gan beidio â rhwystro'r briffordd.

Fel rhan o'n cynlluniau gwella, mae'n bosibl darparu lle croesi newydd i gerbydau, yn amodol ar y telerau ac amodau angenrheidiol. Ond, rhaid i'r rheiny sy'n ceisio lle croesi i gerbydau gael Cytundeb Priffordd gennym o flaen llaw. Yn dibynnu ar sut y mae'r ffordd wedi'i Dosbarthu, efallai y bydd yn angenrheidiol cael Caniatâd Cynllunio hefyd. Mae mwy o wybodaeth ar gael yn www.caerdydd.gov.uk

Mae'r Cyngor yn ymgynghori ar y cynnig i weithredu cynllun rheoli traffig yn seiliedig ar y cynllun.

Mae rhagor o fanylion am yr ymgynghori hwn ar gael yn www.caerdydd.gov.uk/Projectautrafnidiaeth ar y ddolen 'gweld ymgynghoriadau'. Fel arall, e-bostiwch Projectautrafnidiaeth@caerdydd.gov.uk neu ffoniwch 029 2087 3802 i ofyn am gopi papur. Os hoffech wneud unrhyw sylwadau am y cynnig rhowch wybod i ni erbyn **07/07/2017**.



The Council is consulting on the proposal to implement a traffic management scheme based on the plan shown.

Further details about this consultation are available at www.cardiff.gov.uk/TransportProjects using the 'view consultations' link. Alternatively, please e-mail TransportProjects@cardiff.gov.uk or telephone 029 2087 3802 to request a paper copy. If you would like to make any comments about this proposal please let us know by **07/07/2017**.