

CO18272 - Rhyd-Y-Penau Road (Arafu Traffig)

Disgrifiad o Gynnig y Cynllun

Mae nifer o wrthdrawiadau sydd wedi achosi anafiadau wedi'u cofnodi ar Rhyd-y-Penau Road o gwmpas y gyffordd â Dan-y-Coed Road. Mae Cyllid Cyfalaf Diogelwch ar y Ffyrdd Llywodraeth Cymru wedi dod ar gael er mwyn gwella diogelwch ar hyd y llwybr hwn.

Y prif broblemau a nodwyd o ran diogelwch ar y ffordd hon oedd cerbydau'n gyrru'n rhy gyflym, yn methu â stopio mewn pryd ac felly'n arwain at ddigwyddiadau bwrw cefn cerbyd. At ei gilydd, mae nifer o wrthdrawiadau sy'n arwain at anafiadau ymhlith cerddwyr, beicwyr a gyrwyr.

Bydd y cynllun yn cynnwys adeiladu croesfan sebra gyfochrog newydd yn lleoliad presennol y lloches i gerddwyr, sydd ar y llwybr cerdded i nifer o ysgolion lleol gan gynnwys Ysgol Gynradd Rhydypenau ac Ysgol Uwchradd Caerdydd. Ar hyn o bryd mae lloches i gerddwyr is-safonol yn y lleoliad hwn yn cynnig croesfan i gerddwyr i fan agored cyhoeddus i'r gogledd a'r de o Rhydypenau Road.

Hefyd caiff cyffordd ddyrchafedig ei gosod o gwmpas cyffordd Berrymead Road a Rhyd-y-Penau Road yn ogystal â dau fwrdd arafu ar hyd Rhyd-y-Penau Road. Fel arfer byddem yn gosod croesfan sebra, ond, o ganlyniad i'r agosrwydd at y bont sydd ar draws yr afon ar hyn o bryd, nid oes modd gwneud hyn. Felly bydd cyflwyno bwrdd arafu i'r dwyrain o'r gyffordd â Dan-y-Coed Road yn sicrhau bod cerbydau'n arafu wrth iddynt agosáu at y lleoliad hwn.

Er mwyn gwneud lle i'r groesfan sebra mae gofyn adleoli'r man aros presennol i fysiau fel a ddangosir ar y cynllun sydd wedi ei atodi. Bydd ochr ddeheuol y groesfan sebra yn cael ei adeiladu am allan a bydd y man aros i fysiau â chyrbiau uwch i hwyluso mynediad i'r teithwyr bws.

Bydd y mesurau'n creu amgylchedd diogelach i gerddwyr a beicwyr, yn benodol ar gyfer defnyddwyr agored i niwed a disgyblion ysgol, a byddant yn gwella hygyrchedd at fan agored cyhoeddus yr ardal gymunedol a'r gwasanaethau bws. Bydd gosod croesfan a reolir newydd i gerddwyr a beicwyr a chyflymderau cerbydau llai yn creu amgylchedd diogelach a mwy deniadol i gerddwyr a beicwyr ac felly'n annog mwy o bobl i deithio i'r ysgol ar droed neu ar feic. Bydd hyn yn ei dro yn creu buddion iechyd ychwanegol i ddisgyblion, yn ogystal â buddion i'r gymuned leol.

Os hoffech chi wneud unrhyw sylwadau ynghylch y cynnig hwn, anfonwch e-bost aton ni cyn 21/08/2019 at ProsiectauTrafnidiaeth@caerdydd.gov.uk.

Gwybodaeth ychwnaegol ynghylch mesurau rheoli traffig

Nodweddion Arafu Traffig. Mae'r term hwn yn cyfeirio at fesurau rheoli traffig ffisegol penodol sy'n gorfodi gyrrwyr i leihau cyflymder cerbydau. Mae'r rhain yn cynnwys twmpathau ffordd, clustogau arafu, byrddau arafu, rhwystrau culhau'r ffordd, rhwystrau igam-ogamu, pyrth arafu, cylchfannau a nodweddion tebyg eraill.

Cyffordd Fwrdd. Mae cyffordd fwrdd yn debyg i dwmpath ffordd. Dyrchefir y gyffordd gyfan i greu platfform, sy'n lleihau cyflymder cerbydau. Mae darparu cyffordd fwrdd yn creu cyffordd ddiogelach drwy arafu'r holl gerbydau sy'n agosáu at y gyffordd gan felly gynnig allanfa ddiogelach o bob rhan o'r gyffordd.

Bwrdd Arafu. Amrywiaeth yw hwn ar y twmpath arafu lle mae pen uchaf y rhan ddyrchafedig (y bwrdd) dros ddwy fetr o led. Mae hyn yn achosi llai o anesmwythdra i deithwyr bws gan fod yr ardaloedd codi a disgyn wedi eu gwahanu gan y darn dyrchafedig. Defnyddir y rhain weithiau ar y cyd â chroesfannau cerddwyr er mwyn lleihau cyflymder a gwneud y groesfan yn fwy gweladwy i yrwyr.

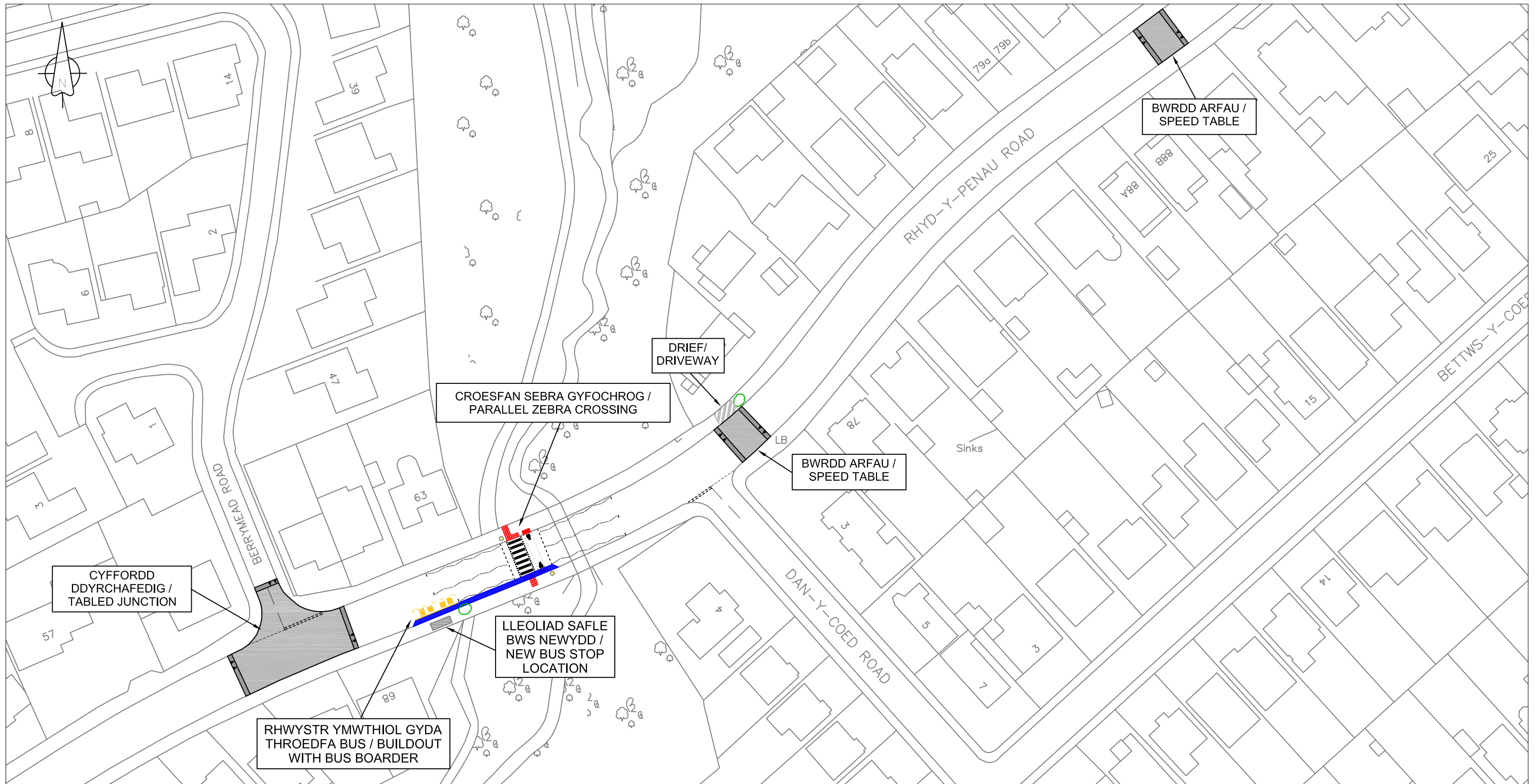
Lloches Cerddwyr. Defnyddir yr **ynysoedd traffig** hyn mewn safleoedd lle nad oes nifer digonol o gerddwyr i gyfiawnhau **croesfan sebra neu groesfan pâl**. Maen nhw'n cynorthwyo cerddwyr i groesi'r ffordd gan adael i gerddwyr ystyried traffig o un cyfeiriad yn unig ac mae ganddynt bellter croesi llawer byrrach. Mae'r llochesi modern yn lletach na'r rhai blaenorol, ac o'r herwydd yn fwy addas ar gyfer cadeiriau olwyn a phramiau.

Croesfan Sebra. Mae'r math hon o groesfan yn addas ar gyfer safleoedd sydd â lefelau canolig o alw gan gerddwyr a llif traffig lle nad oes cyfiawnhad dros **groesfan pâl**. Gall wasanaethu cerddwyr yn well, gan nad oes amser aros penodedig cyn cael yr hawl i groesi. Gellir eu cyfuno'n hawdd â **rhwystrau ymwithiol** sy'n gwella gwelededd i gerbydau, yn lleihau'r pellteroedd croesi ac yn egluro bod cerddwyr yn bwriadu croesi'r ffordd.

Croesfan Sebra Paralel. Mae hwn yn fath newydd o groesfan, yn debyg i groesfan sebra, a fydd yn caniatáu croesfannau paralel i gerddwyr a beicwyr. Mae'r groesfan hon yn debyg o ran edrychiad i groesfan sebra ond gyda llwybr paralel i feicwyr o fewn yr ardal a reolir o'r groesfan. Rhaid i yrwyr roi'r ffordd i feicwyr a cherddwyr wrth y groesfan.

Mae'r Cyngor yn ymgynghori ar y cynnig i weithredu cynllun rheoli traffig yn seiliedig ar y cynllun.

Mae rhagor o fanylion am yr ymgynghori hwn ar gael yn www.caerdydd.gov.uk/transportprojects ar y ddolen 'gweld ymgynghoriadau'. Fel arall, e-bostiwch Projectautrafnidiaeth@caerdydd.gov.uk neu ffoniwch 029 2087 3289 i ofyn am gopi papur. Os hoffech wneud unrhyw sylwadau am y cynnig rhowch wybod i ni erbyn **21/08/2019**



The Council is consulting on the proposal to implement a traffic management scheme based on the plan shown.

Further details about this consultation are available at Cardiff.gov.uk/TransportProjects using the 'view consultations' link. Alternatively, please e-mail TransportProjects@cardiff.gov.uk or telephone 029 2087 3289 to request a paper copy. If you would like to make any comments about this proposal please let us know by **21/08/2019**